



GITS

Indikatorer för processuppföljning februari 2023

kopplad till
Överenskommelse mellan Västra Götalands kommuner och Västra
Götalandsregionen om samverkan vid in- och utskrivning från slutna
hälso- och sjukvård samt Riktlinje för samordnad individuell plan (SIP) i Västra
Götaland.

Version 1

2023-03-06

Presentationen anpassad enligt VGRs krav på digital
tillgänglighet.

Gemensam IT samordningsfunktion
49 kommuner i Västra Götaland och Västra Götalandsregionen



Gemensam målsättning

- Stärka den enskildes rätt till en trygg och effektiv utskrivning
- Arbetet ska vara tillitsskapande och utgå ifrån den enskildes behov
- Personer som inte längre har behov av slutenvårdens resurser ska omgående kunna skrivas ut därifrån, på ett tryggt och säkert sätt
- Antalet dagar som enskilda är kvar inom slutenvården efter att de bedömts som utskrivningsklara ska minska
- De personer som efter utskrivning har behov insatser från båda huvudmännen ska erbjudas en SIP
- Stödja och utveckla arbetet med SIP i Västra Götaland, för att tillse att alla personer med behov av en SIP erbjuds att sådan upprättas.

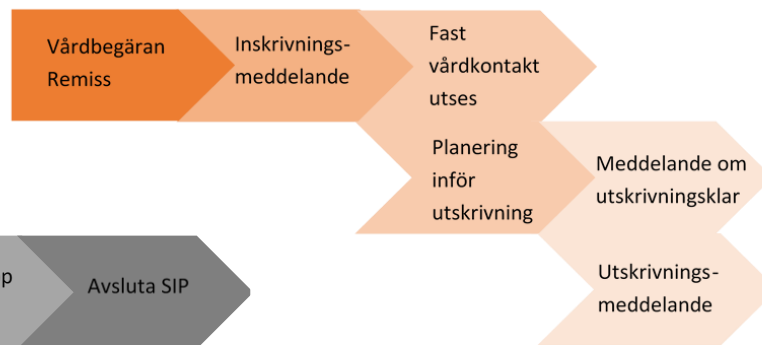


Processbilder

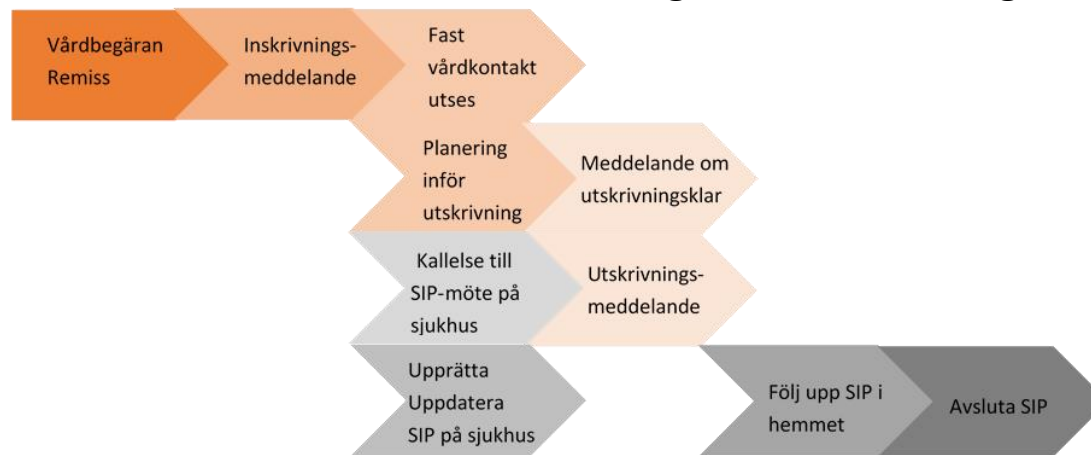
Process *med* behov av samordning efter utskrivning



Process *utan* behov av samordning efter utskrivning



Process med behov av samordning efter utskrivning där SIP görs på sjukhus



Innehållsförteckning

Antal inskrivningar i SAMSA

Andel avslutade slutenvårdsärenden i SAMSA utan att utskrivningsklar eller utskrivningsmeddelande skickats

Vårdtid som utskrivningsklar

Total vårdtid SAMSA ärenden

Andel patienter som skrivits ut från slutenvård den dag de blir utskrivningsklara

Andel patienter som skrivits ut från slutenvården där Meddelande om utskrivningsklar skickats efter hemgång

Antal Inskrivningar ställt mot antal unika patienter

Samordnad individuell plan SIP

Antal SIP som registrerats som påbörjade, upprättade, uppföljda eller avslutade i SAMSA under månaden.

Antal möten

- Antal bokade SIP-möte kopplat till slutenvårdstillfälle, mötet före utskrivning från sjukhus
- Antal bokade SIP-möte kopplat till slutenvårdstillfälle, mötet efter utskrivning från sjukhus
- Antal bokade SIP-möten utan koppling till slutenvårdstillfälle
- Antal bokade Planeringsmöten

Antal möten på distans

Summering



Antal inskrivningsmeddelanden i SAMSA – per sjukhus

	2022 Jan	2022 Feb	2022 Mars	2022 April	2022 Maj	2022 Juni	2022 Juli	2022 Aug	2022 Sep	2022 Okt	2022 Nov	2022 Dec	2023 Jan	2023 Feb
Alingsås Lasarett	226	195	214	211	205	196	198	191	214	242	210	234	231	183
Kungälv Sjukhus	310	277	312	309	292	294	288	315	303	331	310	336	319	313
NU-sjukvården	903	789	856	848	864	793	768	806	839	854	838	891	924	786
Sahlgrenska Universitetssjukhus	1 471	1 295	1 477	1 376	1 463	1 286	1 206	1 370	1 422	1 415	1 422	1 403	1 513	1 306
Skaraborgs sjukhus	981	866	992	942	930	832	810	918	880	891	925	1 041	998	889
Södra Älvsborgs Sjukhus	625	630	630	602	611	581	536	559	603	589	627	603	638	518
Hela regionen	4518	4 055	4482	4 293	4 372	3984	3806	4 159	4262	4 326	4 338	4 512	4625	4000

Exempel: På **Sahlgrenska** skapades **1306** inskrivningar i SAMSA under **februari** månad.

Notera: Här visas alla inskrivningsmeddelanden som gjorts i SAMSA i månaderna **januari** till **februari** oberoende av hur ärendet senare hanterades



Antal inskrivningsmeddelanden i SAMSA – per kommun (1)

	2022 Jan	2022 Feb	2022 Mars	2022 April	2022 Maj	2022 Juni	2022 Juli	2022 Aug	2022 Sep	2022 Okt	2022 Nov	2022 Dec	2023 Jan	2023 Feb
Ale	71	59	55	69	58	70	67	76	62	67	67	75	73	56
Alingsås	115	102	124	121	99	95	108	116	117	138	124	121	118	115
Bengtsfors	27	27	23	29	29	32	28	29	28	29	23	30	27	18
Bollebygd	21	23	21	16	24	24	21	24	24	19	14	12	21	19
Borås	328	357	321	320	321	286	257	278	287	296	328	316	334	254
Dals-Ed	23	14	16	20	13	10	15	11	15	15	15	10	23	12
Essunga	18	23	18	18	8	15	8	8	21	18	9	23	19	14
Falköping	93	116	127	129	119	117	108	114	104	95	121	117	93	97
Färgelanda	17	29	16	26	16	13	18	23	33	18	16	23	19	14
Grästorp	22	16	14	24	15	18	11	18	18	17	15	15	22	18
Gullspång	13	18	18	25	25	21	25	40	20	21	28	29	14	16
Göteborg	1 158	978	1 117	1 045	1 092	1 024	922	1 040	1 070	1 074	1 102	1 061	1 195	1 019
Götene	35	43	35	35	35	24	28	27	35	51	43	55	35	39
Herrljunga	37	24	24	23	23	23	27	29	25	36	19	26	37	30
Hjo	36	24	35	28	22	30	22	28	41	31	32	38	37	41
Härryda	63	58	68	60	64	53	46	56	57	60	60	47	63	65
Karlsborg	32	33	28	24	28	21	25	17	25	21	19	23	33	23
Kungälv	133	118	125	110	121	98	110	122	125	135	132	122	137	122
Lerum	79	78	83	71	90	76	63	68	79	85	77	71	81	64
Lidköping	140	117	134	109	118	111	117	123	134	126	106	145	141	105
Lilla Edet	30	39	34	24	49	30	24	38	30	39	33	43	31	22
Lysekil	47	31	49	52	37	45	36	44	42	39	39	44	48	28
Mariestad	97	90	86	96	100	88	94	91	106	104	104	98	97	92
Mark	92	96	127	96	129	97	95	98	117	105	114	107	96	89
Mellerud	30	25	27	41	29	26	24	31	37	38	27	26	31	29
Munkedal	30	25	32	39	33	22	25	29	34	26	40	35	30	32



Exempel:
Det gjordes **18**
inskrivningsmeddelanden
i SAMSA för patienter
från **Bengtsfors**,
under **februari** månad.

Notera: Här visas alla
inskrivningsmeddelanden
som gjorts i SAMSA i
månaderna **januari** till
februari oberoende av
hur ärendet senare
hanterades.



Antal inskrivningsmeddelanden i SAMSA – per kommun (2)

	2022 Jan	2022 Feb	2022 Mars	2022 April	2022 Maj	2022 Juni	2022 Juli	2022 Aug	2022 Sep	2022 Okt	2022 Nov	2022 Dec	2023 Jan	2023 Feb
Mölndal	118	130	134	130	121	109	117	133	136	124	125	140	120	124
Orust	39	35	30	43	35	36	37	38	36	47	48	51	41	42
Partille	59	79	86	56	86	62	77	67	76	70	82	87	60	46
Skara	75	45	60	64	56	54	49	69	54	71	54	71	79	53
Skövde	190	156	194	177	172	139	128	165	141	162	164	167	192	162
Sotenäs	35	25	38	23	29	23	21	27	25	26	27	32	36	31
Stenungsund	62	53	80	68	61	62	55	60	68	60	57	76	64	60
Strömstad	31	30	25	29	35	29	28	41	22	28	20	31	33	32
Svenljunga	36	21	30	31	23	27	35	19	36	32	27	21	36	25
Tanum	39	42	35	37	47	45	41	36	46	45	32	33	41	37
Tibro	48	35	47	52	39	37	38	29	28	27	41	52	48	26
Tidaholm	53	31	46	43	52	47	40	59	32	38	51	61	54	58
Tjörn	38	36	45	42	42	39	37	33	42	44	37	43	38	55
Tranemo	36	34	29	36	25	36	30	38	31	21	29	40	37	30
Trollhättan	149	118	139	157	126	137	146	147	140	149	135	152	151	134
Töreboda	26	32	39	26	33	20	21	33	28	44	39	46	26	28
Uddevalla	176	150	160	144	144	148	135	127	142	141	150	167	181	151
Ulricehamn	75	69	81	77	68	88	77	64	90	81	79	84	76	67
Vara	60	48	54	48	58	48	44	48	51	35	52	49	61	46
Vårgårda	43	26	25	35	34	26	34	27	21	33	30	47	44	20
Vänersborg	128	115	138	108	106	96	94	94	105	122	133	108	131	94
X Fiktiv kommun	70	67	52	64	104	67	59	65	53	56	68	64	67	66
X Ingen kommun	89	60	90	87	81	67	86	91	91	85	85	98	94	106
Åmål	35	31	48	30	52	46	33	42	47	49	42	48	36	54
Öckerö	21	24	19	34	32	25	20	29	35	30	20	29	24	19
Totalt regionen	4 518	4 055	4 482	4 293	4 372	3 984	3 806	4 159	4 262	4 326	4 338	4 512	4 625	4 000

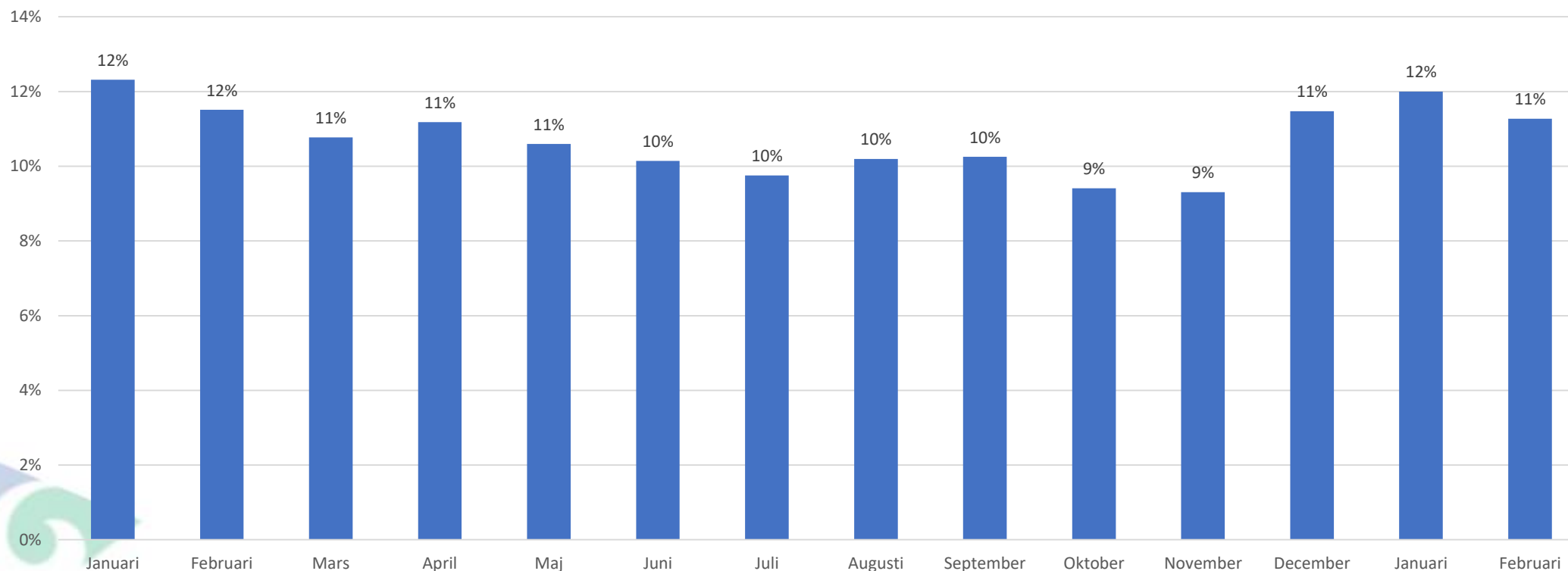
Exempel:
Det gjordes **42** inskrivningsmeddelanden i SAMSA för patienter från **Orust**, under **februari** månad.

Patienter från kommuner utanför VG är samlade under "X Fiktiv kommun". "X Ingen kommun" är slutenvårdsärende där kommunen ej deltagit.

Notera: Här visas alla inskrivningsmeddelanden som gjorts i SAMSA i månaderna **januari** till **februari**, oberoende av hur ärendet senare hanterades.

Andel avslutade slutenvårdsärenden i SAMSA utan att utskrivningsklar eller utskrivningsmeddelande skickats

Avslutade slutenvårdsärenden utan Utskrivningsklar meddelande



Orsaken kan t.ex. vara bristande följsamhet till processen, den enskilde har tagit tillbaka sitt samtycke eller har avlidit.

Vårdtid som utskrivningsklar – per sjukhus

Vårdtid som Utskrivningsklar	Dec 2022	Jan 2023	Feb 2023	Total vårdtid SAMSA ärenden
				Feb 2023
Alingsås Lasarett	1,0	1,3	1,1	6 dagar
Kungälv Sjukhus	1,1	1,6	1,8	9 dagar
NU-sjukvården	2,0	1,7	1,6	7 dagar
Sahlgrenska Universitetssjukhus	1,4	1,9	1,6	8 dagar
Skaraborgs sjukhus	0,6	0,5	0,6	6 dagar
Södra Älvsborgs Sjukhus	0,7	0,6	0,5	5 dagar
Hela regionen	1,2	1,3	1,2	6 dagar

Exempel: För de patienter som vårdats på **Södra Älvsborgs sjukhus** och som skrevs ut under **februari** månad, var antalet dagar som patienterna stannade på sjukhuset efter att de varit utskrivningsklara, i medeltal **0,5 kalenderdagar**.

För de patienter som varit inskrivna i slutenvården och där samverkan skett med kommun och/eller primärvård (= har hanterats i IT-tjänsten SAMSA) och som sedan skrivits ut från slutenvården under viss kalendermånad, beräknas medelvärdet av de dagar som patienten varit kvar på sjukhuset efter att Meddelande om utskrivningsklar skickats från sjukhuset. Samtliga ärenden i valt tidsintervall och för valda enheter ingår i beräkningen. De ärenden som har en negativ ledtid ingår i medelvärde med noll dagar. Beräkningen har gjorts på samma sätt sedan november 2020.

Total vårdtid SAMSA ärenden visar median-värdet i kalenderdagar från inskrivning till utskrivning för "SAMSA-patienter", som skrevs ut i **februari**.

Vårdtid som utskrivningsklar – per sjukhus, **Somatik**

Vårdtid som Utskrivningsklar	Dec 2022	Jan 2023	Feb 2023	Total vårdtid SAMSA ärenden
				Feb 2023
Alingsås Lasarett	1,0	1,3	1,1	6 dagar
Kungälv Sjukhus	1,3	1,6	2,0	9 dagar
NU-sjukvården	2,1	1,9	1,8	7 dagar
Sahlgrenska Universitetssjukhus	1,5	2,0	1,8	8 dagar
Skaraborgs sjukhus	0,6	0,6	0,7	6 dagar
Södra Älvsborgs Sjukhus	0,7	0,7	0,5	5 dagar
Hela regionen	1,3	1,4	1,3	6 dagar

Vårdtid för de ärenden där patienten skrevs ut från en somatisk avdelning.

För de patienter som varit inskrivna i slutenvården och där samverkan skett med kommun och/eller primärvård (= har hanterats i IT-tjänsten SAMSA) och som sedan skrivits ut från slutenvården under viss kalendermånad, beräknas medelvärdet av de dagar som patienten varit kvar på sjukhuset efter att Meddelande om utskrivningsklar skickats från sjukhuset. Samtliga ärenden i valt tidsintervall och för valda enheter ingår i beräkningen. De ärenden som har en negativ ledtid ingår i medelvärdet med noll dagar. Beräkningen har gjorts på samma sätt sedan november 2020

Total vårdtid enligt SAMSA visar median-värdet i kalenderdagar från inskrivning till utskrivning för "SAMSA-patienter", som skrevs ut i **februari**.

Vårdtid som utskrivningsklar – per sjukhus, **Psykiatri**

Vårdtid som Utskrivningsklar	Dec 2022	Jan 2023	Feb 2023	Total vårdtid SAMSA ärenden
				Feb 2023
Alingsås Lasarett	-	-	-	-
Kungälv Sjukhus	0,0	1,3	0,5	9,5 dagar
NU-sjukvården	1,0	0,1	0,3	6 dagar
Sahlgrenska Universitetssjukhus	0,4	0,5	0,3	12,5 dagar
Skaraborgs sjukhus	0,1	0,1	0,2	6 dagar
Södra Älvsborgs Sjukhus	0,3	0,3	0,3	7 dagar
Hela regionen	0,4	0,3	0,3	8 dagar

Vårdtid för de ärenden där patienten skrevs ut från en psykiatrisk avdelning.

För de patienter som varit inskrivna i slutenvården och där samverkan skett med kommun och/eller primärvård (= har hanterats i IT-tjänsten SAMSA) och som sedan skrivits ut från slutenvården under viss kalendermånad, beräknas medelvärde av de dagar som patienten varit kvar på sjukhuset efter att Meddelande om utskrivningsklar skickats från sjukhuset. Samtliga ärenden i valt tidsintervall och för valda enheter ingår i beräkningen. De ärenden som har en negativ ledtid ingår i medelvärdet med noll dagar. Beräkningen har gjorts på samma sätt sedan november 2020.

Total vårdtid enligt SAMSA visar median-värdet i kalenderdagar från inskrivning till utskrivning för "SAMSA-patienter", som skrevs ut i **februari**.

Vårdtid som utskrivningsklar – per kommun

Antal kalenderdagar (medelvärde)

	Dec 2022	Jan 2023	Feb 2023		Dec 2022	Jan 2023	Feb 2023
Ale	1,2	1,4	1,1	Mölndal	2,3	1,5	0,7
Alingsås	0,9	1,2	1,2	Orust	0,7	1,2	0,8
Bengtstors	1,4	1,9	1,3	Partille	1,1	1,1	1,1
Bollebygd	0,6	0,7	0,3	Skara	0,6	0,8	0,8
Borås	0,9	0,7	1,0	Skövde	0,8	0,7	0,9
Dals-Ed	1,6	0,7	0,5	Sotenäs	1,5	2,1	0,9
Essunga	0,8	0,9	0,5	Stenungsund	0,8	1,9	1,2
Falköping	0,9	0,9	0,6	Strömstad	0,9	1,6	0,5
Färgelanda	1,5	2,7	1,5	Svenljunga	0,5	0,9	0,3
Grästorp	1,1	0,3	1,1	Tanum	1,0	0,9	1,2
Gullspång	0,5	0,5	0,6	Tibro	0,6	0,7	1,0
Göteborg	1,4	2,1	1,5	Tidaholm	0,7	0,7	0,9
Götene	0,5	0,8	0,5	Tjörn	1,5	1,5	2,1
Herrljunga	0,7	1,2	1,0	Tranemo	0,2	0,5	0,0
Hjo	0,3	0,3	0,4	Trollhättan	1,7	1,8	1,1
Härryda	0,9	0,9	1,2	Töreboda	0,3	0,1	0,9
Karlsborg	0,2	0,1	0,2	Uddevalla	2,3	1,9	3,3
Kungälv	1,3	1,4	2,1	Ulricehamn	0,5	0,3	0,3
Lerum	0,8	0,5	0,7	Vara	0,4	0,3	0,4
Lidköping	0,5	0,6	0,6	Vårgårda	1,8	2,2	0,4
Lilla Edet	0,8	1,1	1,1	Vänersborg	2,8	1,8	1,6
Lysekil	1,2	1,3	0,9	X Fiktiv kommun	0,3	0,0	0,2
Mariestad	0,4	0,3	0,2	X Ingen kommun	0,0	0,0	2,6
Mark	0,5	0,2	0,6	Åmål	6,7	2,7	3,2
Mellerud	0,8	0,4	0,8	Öckerö	1,3	2,6	0,9
Munkedal	1,5	1,5	1,1	Totalt regionen	1,2	1,3	1,2

Exempel:

För patienter från **Partille** som vårdats på sjukhus och som skrivits ut under **februari** månad, var antalet dagar som patienterna varit kvar på sjukhuset efter att de blivit utskrivningsklara, i medeltal **1,1 kalenderdagar**.

Samtliga ärenden i valt tidsintervall och för valda enheter ingår i beräkningen. De ärenden som har en negativ ledtid ingår i medelvärdet med noll dagar. Beräkningen har gjorts på samma sätt sedan november 2020.

Patienter från kommuner utanför VG är samlade under X Fiktiv kommun. "X Ingen kommun" är slutenvårdsärende där kommunen ej deltagit.

OBS! Denna ledtid är **INTE** samma sak som medelvärdet av betalningsgrundande dagar, som är grund för faktureringen.

Vårdtid som utskrivningsklar – per kommun, Somatik

Antal kalenderdagar (medelvärde)

	Dec 2022	Jan 2023	Feb 2023
Ale	1,2	1,0	1,2
Alingsås	0,9	1,2	1,3
Bengtstors	1,4	2,1	1,3
Bollebygd	0,5	0,7	0,4
Borås	0,9	0,8	1,0
Dals-Ed	1,8	0,7	0,5
Essunga	0,8	0,9	0,6
Falköping	1,0	1,0	0,6
Färgelanda	1,6	3,4	1,7
Grästorp	1,3	0,3	1,3
Gullspång	0,5	0,7	0,4
Göteborg	1,5	2,3	1,7
Götene	0,5	0,8	0,5
Herrljunga	0,7	1,2	0,8
Hjo	0,3	0,3	0,3
Härryda	0,9	1,0	1,2
Karlsborg	0,2	0,1	0,1
Kungälv	1,4	1,5	2,3
Lerum	0,8	0,5	0,7
Lidköping	0,6	0,6	0,6
Lilla Edet	0,9	1,2	1,3
Lysekil	1,3	1,6	1,1
Mariestad	0,4	0,3	0,2
Mark	0,5	0,3	0,6
Mellerud	0,9	0,5	1,0
Munkedal	1,6	1,8	1,2

	Dec 2022	Jan 2023	Feb 2023
Mölndal	2,5	1,4	0,7
Orust	0,7	1,3	0,9
Partille	1,1	1,1	1,1
Skara	0,7	0,9	1,0
Skövde	0,8	0,8	1,1
Sotenäs	1,6	2,4	0,9
Stenungsund	0,9	2,0	1,3
Strömstad	0,9	1,7	0,6
Svenljunga	0,5	1,0	0,3
Tanum	1,0	1,0	1,3
Tibro	0,6	0,7	1,1
Tidaholm	0,7	0,8	1,0
Tjörn	1,6	1,7	2,3
Tranemo	0,2	0,6	0,0
Trollhättan	1,7	2,1	1,2
Töreboda	0,3	0,1	0,8
Uddevalla	2,0	2,1	3,6
Ulricehamn	0,5	0,4	0,3
Vara	0,5	0,3	0,4
Vårgårda	1,8	2,2	0,4
Vänersborg	3,0	2,1	1,8
X Fiktiv kommun	1,4	0,0	0,5
X Ingen kommun	0,0	0,0	5,1
Åmål	7,1	2,9	3,3
Öckerö	1,4	2,8	0,9
Totalt regionen	1,3	1,4	1,3

Samtliga ärenden i valt tidsintervall och för valda enheter ingår i beräkningen. De ärenden som har en negativ ledtid ingår i medelvärdet med noll dagar. Beräkningen har gjorts på samma sätt sedan november 2020.

Patienter från kommuner utanför VG är samlade under X Fiktiv kommun. "X Ingen kommun" är slutenvårdsärende där kommunen ej deltagit.

OBS! Denna ledtid är **INTE** samma sak som medelvärdet av betalningsgrundande dagar, som är grund för faktureringen.

Vårdtid som utskrivningsklar – per kommun, Psykiatri

Antal kalenderdagar (medelvärde)

	Dec 2022	Jan 2023	Feb 2023
Ale	*	3,4	0,2
Alingsås	*	0,9	0,0
Bengtstors	*	*	
Bollebygd	*	*	*
Borås	0,2	0,4	0,3
Dals-Ed	*	*	*
Essunga	*	*	*
Falköping	0,2	0,0	0,1
Färgelanda	*	*	*
Grästorp	*	*	*
Gullspång	*	*	*
Göteborg	0,5	0,3	0,2
Götene	0,0	*	0,5
Herrljunga	*	*	*
Hjo	*	*	1,2
Härryda	*	0,0	*
Karlsborg	*	*	*
Kungälv	0,0	1,0	0,8
Lerum	*	*	*
Lidköping	0,3	0,0	0,4
Lilla Edet	*	*	*
Lysekil	*	0,0	*
Mariestad	0,0	0,3	0,0
Mark	*	0,0	*
Mellerud	*	*	*
Munkedal	*	*	*

	Dec 2022	Jan 2023	Feb 2023
Mölndal	0,0	2,6	*
Orust	*	*	*
Partille	*	*	*
Skara	0,2	0,3	0,0
Skövde	0,0	0,1	0,2
Sotenäs	*	*	*
Stenungsund	0,1	1,1	0,5
Strömstad	*	*	*
Svenljunga	*	*	*
Tanum	*	*	*
Tibro	*	0,2	*
Tidaholm	*	0,1	*
Tjörn	*	*	*
Tranemo	*	*	*
Trollhättan	1,1	0,4	0,3
Töreboda	*	*	*
Uddevalla	6,4	0,1	0,9
Ulricehamn	0,8	*	0,0
Vara	0,0	0,0	*
Vårgårda	*	*	*
Vänersborg	0,6	0,0	0,0
X Fiktiv kommun	0,1	0,0	0,0
X Ingen kommun	0,0	0,1	0,0
Åmål	*	*	*
Öckerö	*	*	*
Totalt regionen	0,4	0,3	0,3

Notera:

Asterisk (*) markerar att färre än 5 psykiatri-ärenden/patienter blev utskrivna under månaden eller att något felaktigt hanterat ärende påverkar ledtiden markant.

Blankt visar att det var noll ärenden.

Samtliga ärenden i valt tidsintervall och för valda enheter ingår i beräkningen. De ärenden som har en negativ ledtid ingår i medelvärdet med noll dagar. Beräkningen har gjorts på samma sätt sedan november 2020.

Patienter från kommuner utanför VG är samlade under X Fiktiv kommun. "X Ingen kommun" är slutenvårdsärende där kommunen ej deltagit.

OBS! Denna ledtid är **INTE** samma sak som medelvärdet av betalningsgrundande dagar, som är grund för faktureringen.

Andel patienter(%) som skrivits ut från slutenvården den dag de blir utskrivningsklara, december 2022 – februari 2023

Slutenvårdsärenden i SAMSA	Dec 2022	Jan 2023	Feb 2023
Alingsås Lasarett	53 %	59 %	52 %
Kungälv Sjukhus	56 %	55 %	51 %
NU-sjukvården	47 %	50 %	52 %
Sahlgrenska Universitetssjukhus	65 %	65 %	67 %
Skaraborgs sjukhus	71 %	75 %	72 %
Södra Älvsborgs Sjukhus	67 %	72 %	75 %
Hela regionen	62%	64%	64%

Exempel: 52% av patienterna som vårdats inom **NU-sjukvården** skrevs ut från slutenvården samma dag som de blev utskrivningsklara, under **februari** månad.

En målsättning med den nya lagen och överenskommelsen i VG är att patienterna ska kunna skrivas ut från slutenvården samma dag som de blivit utskrivningsklara. För att mäta följsamheten till detta mål beräknas här andelen av de patienter som varit inskrivna vid visst sjukhus, som kunnat skrivas ut från slutenvården samma dag som de blivit utskrivningsklara.

Relaterat till antal slutenvårdstillfällen som hanteras i IT-tjänsten SAMSA.

De ärenden som har en negativ ledtid ingår i beräkning medelvärde med noll dagar samt räknas med som ärenden där patienten anses ha gått hem samma dag som utskrivningsklar. Beräkningen har gjorts på detta vis sedan november 2020

Andel patienter(%) som skrivits ut från slutenvården den dag de blir utskrivningsklara, december 2022 – februari 2023, **Somatik**

Slutenvårdsärenden i SAMSA	Dec 2022	Jan 2023	Feb 2023
Alingsås Lasarett	53 %	59 %	52 %
Kungälv Sjukhus	51 %	52 %	45 %
NU-sjukvården	43 %	42 %	47 %
Sahlgrenska Universitetssjukhus	62 %	62 %	65 %
Skaraborgs sjukhus	68 %	72 %	69 %
Södra Älvsborgs Sjukhus	66 %	70 %	73 %
Hela regionen	59%	61%	61%

De ärenden där patienten skrevs ut från en somatisk avdelning.

En målsättning med den nya lagen och överenskommelsen i VG är att patienterna ska kunna skrivas ut från slutenvården samma dag som de blivit utskrivningsklara. För att mäta följsamheten till detta mål beräknas här andelen av de patienter som varit inskrivna vid visst sjukhus, som kunnat skrivas ut från slutenvården samma dag som de blivit utskrivningsklara.

Relaterat till antal slutenvårdstillfällen som hanteras i IT-tjänsten SAMSA.

De ärenden som har en negativ ledtid ingår i beräkning medelvärde med noll dagar samt räknas med som ärenden där patienten anses ha gått hem samma dag som utskrivningsklar. Beräkningen har gjorts på detta vis sedan november 2020



Andel patienter(%) som skrivits ut från slutenvården den dag de blir utskrivningsklara, december 2022 – februari 2023, **Psykiatri**

Slutenvårdsärenden i SAMSA	Dec 2022	Jan 2023	Feb 2023
Alingsås Lasarett	-	-	-
Kungälv Sjukhus	97 %	70 %	85 %
NU-sjukvården	83 %	96 %	92 %
Sahlgrenska Universitetssjukhus	93 %	91 %	87 %
Skaraborgs sjukhus	95 %	91 %	89 %
Södra Älvsborgs Sjukhus	86 %	90 %	97 %
Hela regionen	91 %	90 %	89 %

De ärenden där patienten skrevs ut från en psykiatrisk avdelning.

En målsättning med den nya lagen och överenskommelsen i VG är att patienterna ska kunna skrivas ut från slutenvården samma dag som de blivit utskrivningsklara. För att mäta följsamheten till detta mål beräknas här andelen av de patienter som varit inskrivna vid visst sjukhus, som kunnat skrivas ut från slutenvården samma dag som de blivit utskrivningsklara.

Relaterat till antal slutenvårdstillfällen som hanteras i IT-tjänsten SAMSA.

De ärenden som har en negativ ledtid ingår i beräkning medelvärde med noll dagar samt räknas med som ärenden där patienten anses ha gått hem samma dag som utskrivningsklar. Beräkningen har gjorts på detta vis sedan november 2020

Andel patienter(%) som skrivits ut från slutenvården den dag de blir utskrivningsklara, december 2022 – februari 2023

Slutenvårdsärenden i SAMSA	Dec 2022	Jan 2023	Feb 2023
Ale	56 %	64 %	54 %
Alingsås	54 %	58 %	57 %
Bengtstors	38 %	42 %	38 %
Bollebygd	54 %	55 %	74 %
Borås	63 %	70 %	69 %
Dals-Ed	44 %	65 %	80 %
Essunga	73 %	73 %	53 %
Falköping	67 %	64 %	72 %
Färgelanda	39 %	45 %	24 %
Grästorp	62 %	88 %	47 %
Gullspång	59 %	80 %	71 %
Göteborg	64 %	65 %	67 %
Götene	77 %	54 %	66 %
Herrljunga	68 %	71 %	68 %
Hjo	75 %	84 %	76 %
Härryda	66 %	65 %	64 %
Karlsborg	81 %	89 %	87 %
Kungälv	55 %	54 %	47 %
Lerum	58 %	70 %	49 %
Lidköping	65 %	71 %	62 %
Lilla Edet	76 %	56 %	54 %
Lysekil	46 %	47 %	52 %
Mariestad	80 %	76 %	88 %
Mark	70 %	83 %	74 %
Mellerud	52 %	70 %	67 %
Munkedal	36 %	39 %	52 %

Slutenvårdsärenden i SAMSA	Dec 2022	Jan 2023	Feb 2023
Mölnadal	60 %	58 %	63 %
Orust	55 %	50 %	55 %
Partille	58 %	57 %	53 %
Skara	60 %	57 %	67 %
Skövde	68 %	76 %	61 %
Sotenäs	44 %	38 %	71 %
Stenungsund	61 %	48 %	50 %
Strömstad	59 %	46 %	65 %
Svenljunga	60 %	60 %	85 %
Tanum	57 %	58 %	48 %
Tibro	67 %	75 %	54 %
Tidaholm	74 %	73 %	71 %
Tjörn	46 %	53 %	48 %
Tranemo	79 %	77 %	97 %
Trollhättan	49 %	48 %	50 %
Töreboda	85 %	87 %	83 %
Uddevalla	47 %	51 %	46 %
Ulricehamn	76 %	81 %	79 %
Vara	67 %	82 %	77 %
Vårgårda	54 %	49 %	76 %
Vänersborg	35 %	45 %	51 %
X Fiktiv kommun	91 %	100 %	92 %
X Ingen kommun	99 %	97 %	99 %
Åmål	31 %	39 %	43 %
Öckerö	68 %	48 %	59 %
Hela regionen	62 %	64 %	64 %

Exempel: 61% av patienterna från Skövde skrevs ut från slutenvården samma dag som de blev utskrivningsklara, under **februari** månad.

En målsättning med den nya lagen är att patienterna ska kunna skrivas ut från slutenvården samma dag som de blivit utskrivningsklara. För att mäta följsamheten till detta mål beräknas här andelen av patienter från viss kommun, som blev utskrivna samma dag som de blivit utskrivningsklara.

Relaterat till antal slutenvårdstillfällen som hanteras i IT-tjänsten SAMSA.

De ärenden som har en negativ ledtid ingår i beräkning medelvärde med noll dagar samt räknas med som ärenden där patienten anses ha gått hem samma dag som utskrivningsklar. Beräkningen har gjorts på samma sätt sedan november 2020.

Andel patienter(%) som skrivits ut från slutenvården den dag de blir utskrivningsklara, december 2022 – februari 2023, **Somatik**

Slutenvårdsärenden i SAMSA	Dec 2022	Jan 2023	Feb 2023
Ale	56 %	61 %	50 %
Alingsås	53 %	57 %	54 %
Bengtstors	38 %	33 %	38 %
Bollebygd	58 %	56 %	72 %
Borås	61 %	68 %	69 %
Dals-Ed	38 %	65 %	80 %
Essunga	71 %	73 %	46 %
Falköping	64 %	60 %	71 %
Färgelanda	35 %	31 %	13 %
Grästorp	55 %	87 %	38 %
Gullspång	58 %	71 %	73 %
Göteborg	61 %	61 %	64 %
Götene	75 %	50 %	63 %
Herrljunga	70 %	69 %	65 %
Hjo	74 %	83 %	78 %
Härryda	64 %	61 %	63 %
Karlsborg	80 %	88 %	86 %
Kungälv	49 %	52 %	42 %
Lerum	56 %	69 %	46 %
Lidköping	63 %	68 %	60 %
Lilla Edet	74 %	54 %	46 %
Lysekil	41 %	38 %	43 %
Mariestad	78 %	78 %	86 %
Mark	69 %	81 %	72 %
Mellerud	48 %	67 %	59 %
Munkedal	29 %	29 %	48 %

Slutenvårdsärenden i SAMSA	Dec 2022	Jan 2023	Feb 2023
Mölnadal	56 %	58 %	63 %
Orust	54 %	45 %	51 %
Partille	57 %	57 %	51 %
Skara	56 %	53 %	62 %
Skövde	64 %	74 %	56 %
Sotenäs	42 %	28 %	71 %
Stenungsund	56 %	46 %	46 %
Strömstad	57 %	43 %	62 %
Svenljunga	58 %	59 %	84 %
Tanum	56 %	55 %	47 %
Tibro	64 %	74 %	52 %
Tidaholm	72 %	71 %	68 %
Tjörn	42 %	52 %	44 %
Tranemo	77 %	75 %	96 %
Trollhättan	46 %	42 %	47 %
Töreboda	84 %	85 %	86 %
Uddevalla	45 %	46 %	42 %
Ulricehamn	74 %	79 %	77 %
Vara	61 %	80 %	78 %
Vårgårda	53 %	49 %	73 %
Vänersborg	29 %	36 %	47 %
X Fiktiv kommun	80 %	100 %	81 %
X Ingen kommun	100 %	100 %	98 %
Åmål	31 %	34 %	44 %
Öckerö	65 %	50 %	59 %
Hela regionen	59 %	61 %	61 %

Exempel: För Skövde skrevs 56% av patienter ut samma dag som de var utskrivningsklara i februari, inom somatik.



Andel patienter(%) som skrivits ut från slutenvården den dag de blir utskrivningsklara, december 2022 – februari 2023, Psykiatri

Slutenvårdsärenden i SAMSA	Dec 2022	Jan 2023	Feb 2023
Ale	*	7/9	5/6
Alingsås		5/7	8/8
Bengtstors		*	
Bollebygd	*	*	*
Borås	15/16	18/20	7/8
Dals-Ed	*		
Essunga	*		*
Falköping	10/12	12/12	8/10
Färgelanda	*	*	*
Grästorp	*	*	*
Gullspång	*	*	*
Göteborg	85/92	89/95	96/110
Götene	5/5	*	4/6
Herrljunga	*	*	*
Hjo	*	*	4/6
Härryda	*	6/6	*
Karlsborg	*	*	*
Kungälv	13/13	10/15	13/18
Lerum	*	*	*
Lidköping	10/12	10/10	8/10
Lilla Edet	*	*	*
Lysekil	*	6/6	*
Mariestad	8/8	8/12	7/7
Mark	*	8/8	*
Mellerud	*	*	*
Munkedal	*	*	*

Slutenvårdsärenden i SAMSA	Dec 2022	Jan 2023	Feb 2023
Mölnadal	8/8	2/5	*
Orust	*	*	*
Partille	*		*
Skara	10/13	7/9	8/8
Skövde	13/13	16/18	21/26
Sotenäs	*	*	
Stenungsund	10/12	6/11	5/6
Strömstad	*	*	*
Svenljunga	*	*	*
Tanum	*	*	*
Tibro	*	4/5	*
Tidaholm	*	6/7	*
Tjörn	*	*	*
Tranemo	*	*	*
Trollhättan	8/12	17/21	9/11
Töreboda	*	*	*
Uddevalla	6/9	14/16	12/14
Ulricehamn	5/5	*	5/5
Vara	8/8	6/6	*
Vårgårda	*		*
Vänersborg	11/14	17/17	7/7
X Fiktiv kommun	40/43	36/36	32/34
X Ingen kommun	28/30	31/33	47/47
Åmål	*	*	*
Öckerö	*	*	
Hela regionen	356/390 91%	402/447 90%	380/425 89%

Exempel: För Skövde skrevs 21 av 26 patienter ut samma dag som de var utskrivningsklara i februari, inom psykiatrin.

Notera:
Asterisk (*) markerar att färre än 5 psykiatri-ärenden/patienter blev utskrivna under månaden.

Blankt visar att det var noll ärenden.



Andel patienter(%) som skrivits ut från slutenvården där Meddelande om utskrivningsklar skickats efter hemgång.

Andel ärenden med negativ ledtid Utskrivningsklar - Utskrivning

Sjukhus	Dec 2022	Jan 2023	Feb 2023
Alingsås Lasarett	5%	5%	4%
Kungälv Sjukhus	14%	5%	11%
NU-sjukvården	6%	5%	7%
Sahlgrenska Universitetssjukhuset	15%	15%	15%
Skaraborgs sjukhus	7%	5%	5%
Södra Älvsborgs Sjukhus	9%	8%	7%
Totalt	10%	9%	9%

Exempel: I 7% av de slutenvårdsärenden som hanterats i SAMSA av **NU-sjukvården** i **februari**, har patienten skrivits ut från slutenvården innan Meddelande om utskrivningsklar skickats.

Vid framräkning av medelvärde för "Vårdtid som utskrivningsklar" framkom att ett antal slutenvårdsärenden har negativ ledtid, dvs. patienten har skrivits ut från slutenvården innan Meddelande om utskrivningsklar skickats. Detta meddelande har skickats i efterhand, efter att patienten skrivits ut från slutenvården. Detta blir ett mått på följsamheten till processen, inga patienter borde skrivas ut utan att de samverkande parterna meddelats att patienten är utskrivningsklar.

Antal Inskrivningar ställt mot antal unika patienter

Antal Inskrivningar i SAMSA IT-tjänst ställt mot antal unika patienter i dessa ärenden, per tvåmånadersperiod.
Angett som andel (%) fler Inskrivningar än antal unika patienter

Sjukhus	Nov-Dec 2022	Dec-Jan 2022/2023	Jan-Feb 2023
Alingsås Lasarett	12%	14%	8%
Kungälv Sjukhus	12%	11%	12%
NU-sjukvården	13%	13%	13%
Sahlgrenska Universitetssjukhuset	10%	11%	11%
Skaraborgs sjukhus	15%	17%	16%
Södra Älvsborgs Sjukhus	14%	14%	14%
Totalt	13%	14%	13%

Andel patienter som haft ett slutenvårdsärende i SAMSA IT-tjänst mer än en gång per en tvåmånadersperiod.

Antal inskrivningar räknas oberoende av hur ärendena senare hanteras.

Exempel: 12% fler Inskrivningar i SAMSA än antal unika patienter hanterades i SAMSA för **Kungälv sjukhus** under perioden **januari-februari**.
Här räknas antal inskrivningar, oberoende av hur ärendena senare hanteras.

Antal Inskrivningar ställt mot antal unika patienter

Antal Inskrivningar i SAMSA IT-tjänst ställt mot antal unika patienter i dessa ärenden, per tvåmånadersperiod.

Angett som andel (%) fler Inskrivningar än antal unika patienter.

Slutenvårdsärenden i SAMSA	Nov-Dec 2022	Dec-Jan 2022-2023	Jan-Feb 2023	Slutenvårdsärenden i SAMSA	Nov-Dec 2022	Dec-Jan 2022-2023	Jan-Feb 2023
Ale	13%	11%	13%	Mölnadal	12%	12%	13%
Alingsås	15%	17%	10%	Orust	14%	15%	16%
Bengtstors	17%	9%	5%	Partille	12%	10%	8%
Bollebygd	11%	14%	23%	Skara	16%	22%	19%
Borås	14%	15%	14%	Skövde	19%	17%	17%
Dals-Ed	12%	11%	8%	Sotenäs	17%	15%	17%
Essunga	25%	8%	11%	Stenungsund	10%	11%	13%
Falköping	11%	18%	16%	Strömstad	8%	10%	13%
Färgelanda	15%	7%	6%	Svenljunga	4%	16%	18%
Grästorp	13%	11%	13%	Tanum	13%	11%	14%
Gullspång	14%	15%	22%	Tibro	22%	16%	9%
Göteborg	10%	12%	11%	Tidaholm	13%	17%	16%
Götene	15%	15%	12%	Tjörn	8%	11%	18%
Herrljunga	15%	13%	15%	Tranemo	14%	10%	5%
Hjo	17%	15%	24%	Trollhättan	14%	17%	15%
Härryda	12%	11%	8%	Töreboda	15%	9%	12%
Karlsborg	5%	24%	8%	Uddevalla	13%	12%	10%
Kungälv	15%	13%	11%	Ulricehamn	16%	16%	15%
Lerum	14%	11%	6%	Vara	6%	21%	13%
Lidköping	17%	17%	16%	Vårgårda	9%	13%	13%
Lilla Edet	5%	14%	12%	Vänersborg	16%	15%	15%
Lysekil	18%	8%	11%	X Fiktiv kommun	6%	8%	7%
Mariestad	14%	14%	15%	X Ingen kommun	6%	2%	6%
Mark	17%	13%	15%	Åmål	11%	7%	14%
Mellerud	6%	13%	11%	Öckerö	8%	3%	16%
Munkedal	8%	15%	8%	Hela regionen	13%	14%	13%

Andel patienter som haft ett slutenvårdsärende i SAMSA IT-tjänst mer än en gång per en tvåmånadersperiod.

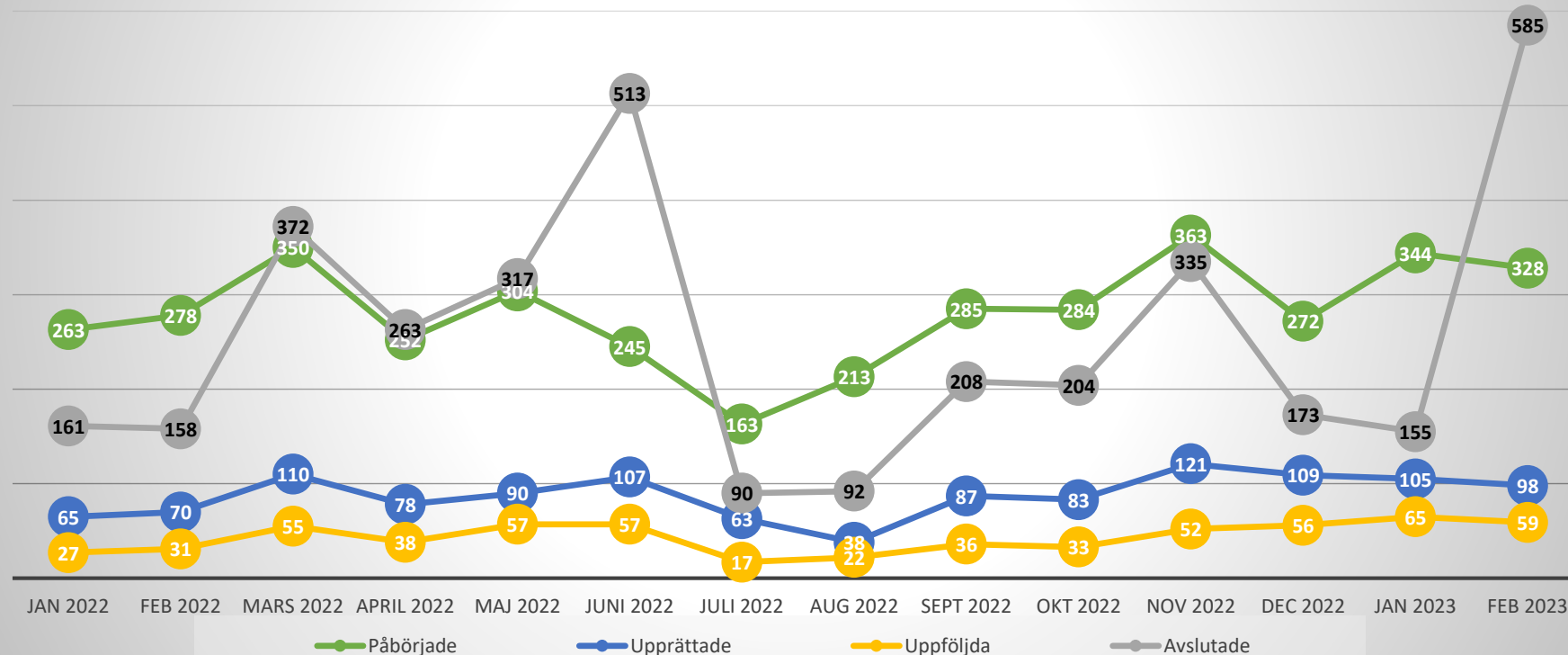
Antal inskrivningar räknas oberoende av hur ärendena senare hanteras.



Samordnad individuell plan (SIP) – Totalt antal hanterade SIP i SAMSA

Antal SIP som registrerats som påbörjade, upprättade, uppföljda eller avslutade i SAMSA under månaden.

SIP statistik ur SAMSA



Förklaring av Status på SIP i SAMSA

Påbörjade:

Antal SIP som första gången skapats/sparats=påbörjats under respektive månad.

Upprättad:

SIP har markerats med status Upprättad. Enbart en version av SIP för en patient kan ha denna status.

Uppföljd:

SIP har markerats med status Uppföljd. Kan enbart göras efter att en SIP blivit Upprättad. Flera versioner av en SIP kan ha status Uppföljd. Har en SIP flera versioner med status Uppföljd samma månad, räknas den bara en gång här.

Avslutad:

SIP kan avslutas, om den enskilde inte längre lämnar sitt samtycke, eller om inget samordningsbehov längre föreligger.

Samma SIP kan under månaden ha både blivit påbörjad, upprättad, uppföljd och/ eller avslutad. Då räknas den med en gång för varje status.

Exempel: 98 SIPar Upprättades i SAMSA i februari.

Omfattar alla SIP oavsett om de är kopplade till ett slutenvårdsärende eller inte. Statistiken visar enbart de SIP som hanterats i SAMSA IT-tjänst

Samordnad individuell plan (SIP) – februari 2023

Per sjukhus	Påbörjade	Upprättade	Uppföljda	Avslutade
Alingsås Lasarett	0	0	0	2
Kungälv Sjukhus	5	0	0	0
NU-sjukvården	26	6	2	77
Sahlgrenska Universitetssjukhus	32	7	6	13
Skaraborgs sjukhus	11	7	4	37
Södra Älvsborgs Sjukhus	40	11	6	25
Totalt sjukhus	114	31	18	154

Förklaring av status på SIP, se bild 26.

Samma SIP kan under månaden ha både blivit påbörjad, upprättad, uppföljd och/ eller avslutad. Då räknas den med en gång för varje status.

Omfattar alla SIP oavsett om de är kopplade till ett slutenvårdsärendet eller inte. Statistiken visar enbart de SIP som hanterats i SAMSA IT-tjänst.

Per delregion, utifrån primärvårdsdeltagande	Påbörjade	Upprättade	Uppföljda	Avslutade
Fyrbodal	42	13	8	160
Göteborgsområdet	64	14	20	34
SAMLA	19	13	3	26
SIMBA	4	1	0	0
Skaraborg	90	23	9	287
Södra Älvsborg	26	10	2	32
X Fiktiv vårdcentral utanför VGR	0	0	0	2
Totalt Primärvård	245	74	42	541

Exempel: Primärvården inom **Fyrbodal** har varit part i **13 upprättade** SIPar under **februari** i SAMSA



Samordnad individuell plan (SIP) – februari 2023

Kommun	Ale	Alingsås	Bengtstors	Bollebygd	Borås	Dals-Ed	Essunga	Falköping	Färgelanda	Grästorps	Gullspång	Göteborg	Götene	Herrljunga	Hjo	Härryda	Karlsborg	Kungälv	Lerum	Lidköping	Lilla Edet	Lysekil	Mariestad	Mark	Mellerud
Påbörjade	4	11	0	2	44	0	0	17	2	2	4	57	1	3	2	0	0	2	8	5	3	0	1	4	8
Upprättade	0	0	0	0	8	0	0	6	0	0	3	10	0	2	0	0	0	0	12	0	0	0	1	1	0
Uppföljda	0	0	0	0	6	0	0	2	0	0	0	9	0	0	0	0	0	0	3	1	0	0	1	0	0
Avslutade	0	1	0	3	23	0	0	14	1	1	1	25	1	1	0	0	0	0	26	1	3	0	1	3	3

Kommun	Munkedal	Mölnadal	Orust	Partille	Skara	Skövde	Sotenäs	Stenungsund	Strömstad	Svenljunga	Tanum	Tibro	Tidaholm	Tjörn	Tranemo	Trollhättan	Töreboda	Uddevalle	Ulricehamn	Vara	Värgårda	Vänersborg	Kommun utanför VG	Åmål	Öckerö
Påbörjade	1	1	4	1	1	37	0	4	0	2	5	1	4	1	4	6	15	19	2	0	1	1	0	0	13
Upprättade	0	0	0	1	3	13	0	1	0	1	1	1	0	0	3	0	0	11	3	0	1	0	0	0	5
Uppföljda	0	0	1	1	3	5	0	0	0	0	2	0	0	0	1	1	0	4	0	0	0	2	0	0	11
Avslutade	2	0	0	0	244	5	3	0	0	1	121	0	2	0	1	3	35	6	10	1	1	24	0	0	11

	Påbörjade	Upprättade	Uppföljda	Avslutade
Totalt kommun	303	87	53	578

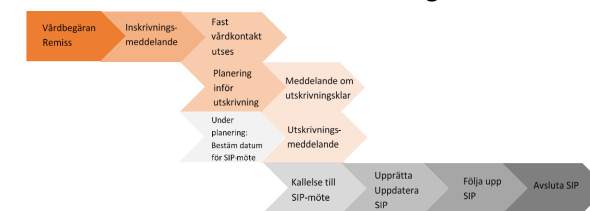
Exempel: Öckerö kommun har varit part i 5 upprättade SIPar under februari i SAMSA

Omfattar alla SIP oavsett om de är kopplade till ett slutenvårdsärende eller inte. Statistiken visar enbart de SIP som hanterats i SAMSA IT-tjänst. Samma SIP kan under månaden ha både blivit påbörjad, upprättad, uppföljd och/ eller avslutad. Då räknas den med en gång för varje status. Förklaring av status på SIP, se bild 26.

Antal bokade SIP-möten

	2022 Juni	2022 Juli	2022 Aug	2022 Sep	2022 Okt	2022 Nov	2022 Dec	2023 Jan	2023 Feb
Antal bokade SIP-möte kopplat till slutenvårdstillfälle, mötet före utskrivning från sjukhus	29	27	20	27	44	34	22	49	22
Antal bokade SIP-möte kopplat till slutenvårdstillfälle, mötet efter utskrivning från sjukhus	151	71	120	121	135	155	154	185	140
Antal bokade SIP-möten utan koppling till slutenvårdstillfälle	438	177	269	431	413	469	433	563	464

Process *med* behov av samordning efter utskrivning



Exempel:
Antal **SIP möten** (som hanterades i SAMSA) utan koppling till slutenvårdstillfälle var **464** under **februari** månad.

Antal bokade Planeringsmöten

	2022 Juni	2022 Juli	2022 Aug	2022 Sep	2022 Okt	2022 Nov	2022 Dec	2023 Jan	2023 Feb
Alingsås Lasarett	77	84	81	83	100	93	103	95	84
Kungälv Sjukhus	120	107	102	99	98	98	138	121	115
NU-sjukvården	145	82	108	133	143	145	122	146	119
Sahlgrenska									
Universitetssjukhuset	550	450	433	580	553	511	455	530	449
Skaraborgs sjukhus	290	277	310	265	270	294	365	365	268
Södra Älvsborgs Sjukhus	154	111	157	163	161	124	139	84	40
Totalt	1333	1170	1217	1321	1323	1260	1317	1314	1072

1072 Planeringsmöten bokades under **februari** månad i SAMSA.
Planeringsmöte hålls på sjukhus eller som online-möte för den kortsiktiga planering inför hemgång.

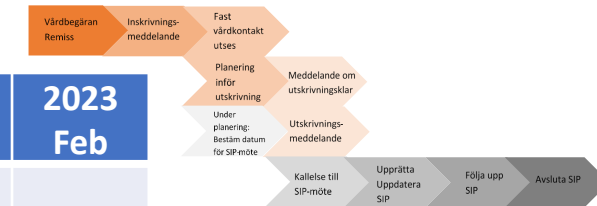
Antal möten = antal möten som bokats i IT-tjänsten SAMSA.

Därmed inte sagt att dessa möten är genomförda. Möten kan ha hållits men aldrig registrerats i SAMSA.

SIP kopplas till slutenvårdstillfälle om SIP skapas eller uppdateras eller om SIP-möte bokas samtidigt som det pågår ett slutenvårdstillfälle.

Antal bokade distans SIP-möten

Process med behov av samordning efter utskrivning



	2022 Juni	2022 Juli	2022 Aug	2022 Sep	2022 Okt	2022 Nov	2022 Dec	2023 Jan	2023 Feb
Antal bokade SIP-möte kopplat till slutenvårdstillfälle, mötet före utskrivning från sjukhus									
Online	27	27	14	23	40	30	18	37	21
Antal bokade SIP-möte kopplat till slutenvårdstillfälle, mötet efter utskrivning från sjukhus									
Online	70	25	61	58	62	90	66	88	67
Antal bokade SIP-möten utan koppling till slutenvårdstillfälle									
Online	197	91	136	206	201	225	166	243	188

Exempel:

Av totalt **464** SIP-möten utan koppling till slutenvårdstillfälle (se föregående sida) var **188** Online.

Antal bokade distans Planeringsmöten

	2022 Juni	2022 Juli	2022 Aug	2022 Sep	2022 Okt	2022 Nov	2022 Dec	2023 Jan	2023 Feb
Alingsås Lasarett	77	83	81	83	100	93	102	95	84
Kungälv Sjukhus	120	106	96	99	98	98	137	121	115
NU-sjukvården	111	82	108	98	114	118	122	145	102
Sahlgrenska									
Universitetssjukhuset	538	445	427	573	546	509	451	527	448
Skaraborgs sjukhus	286	271	307	262	265	287	363	362	268
Södra Älvsborgs Sjukhus	147	109	157	157	154	122	139	83	38
Totalt	1276 (96%)	1128 (96%)	1177 (97%)	1270 (96%)	1275 (96%)	1222 (97%)	1283 (97%)	1281 (97%)	1053 (98%)

Exempel: 98% av Planeringsmöten bokades som **Online-möten** under **februari** månad, få SIP-möten.

Av totalt **1072** planeringsmöten (se föregående sida) var **1053** Online.

Antal Online möten = antal möten som bokats i IT-tjänsten SAMSA, som Distansmöte online eller Distansmöte via telefon.

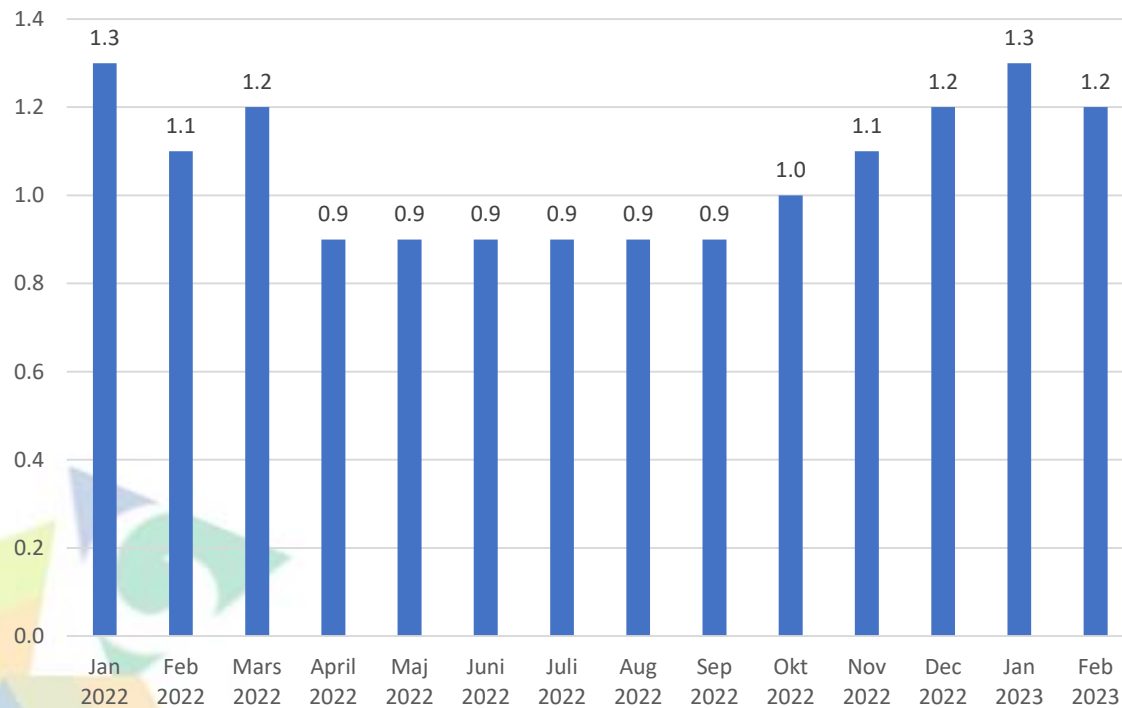
Därmed inte sagt att dessa möten är genomförda. Möten kan även ha hållits men aldrig registrerats i SAMSA.

SIP kopplas till slutenvårdstillfälle om SIP skapas eller uppdateras eller om SIP-möte bokas samtidigt som det pågår ett slutenvårdstillfälle.

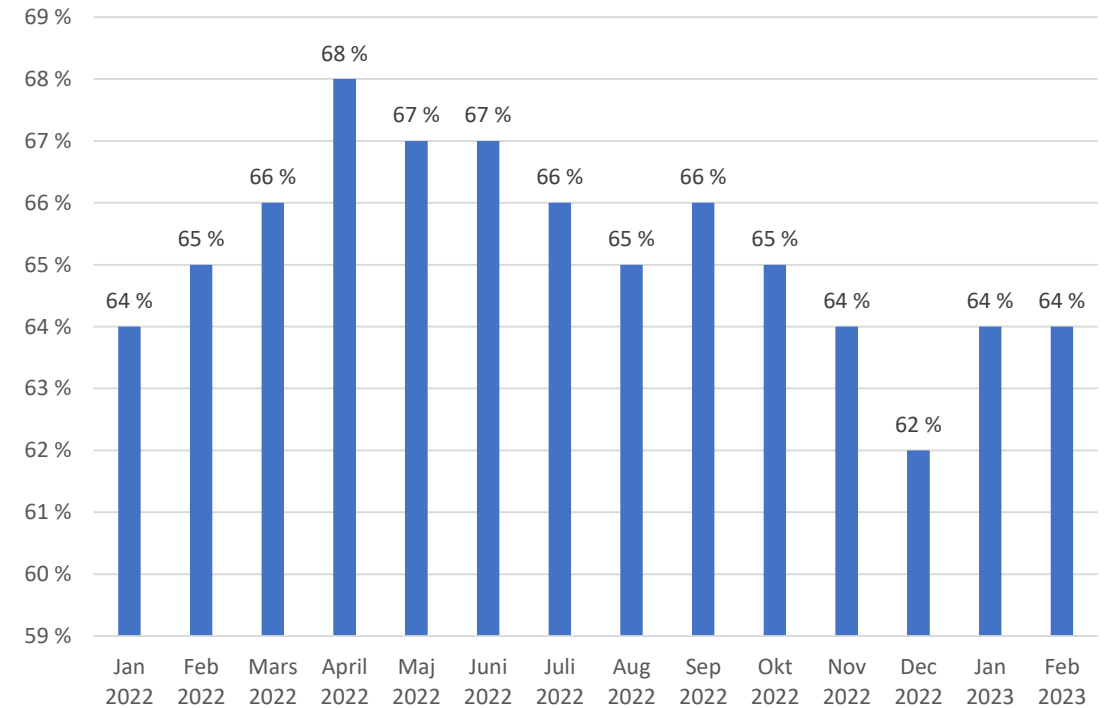
Summering

Indikatorer för processen Samverkan vid in- och utskrivning i slutenvård

Vårdtid som utskrivningsklar (medelvärde av kalenderdagar)



Andel patienter(%) som skrivits ut från slutenvården den dag de blir utskrivningsklara.





SLUT!



Frågor ställs till
info.samsa@vgregion.se