

Koncernekonomi  
Västra Götalandsregionen  
2024-11-14

# Finansrapport

Koncernbanken oktober 2024



## Innehåll

1	Koncernbankens resultat .....	3
2	Likviditet .....	4
3	Kapitalförvaltning .....	5
	3.1 Likviditetsportföljen .....	5
	3.2 Pensionsportföljen .....	5
	3.3 Portföljernas allokering och avkastning 2024 .....	6
	3.4 Geografisk allokering (per 2024-06-30).....	7
	3.5 Nyckeltal och risk i placeringarna.....	8
4	Skuldförvaltning .....	9
	4.1 Avstämning mot finanspolicy .....	10

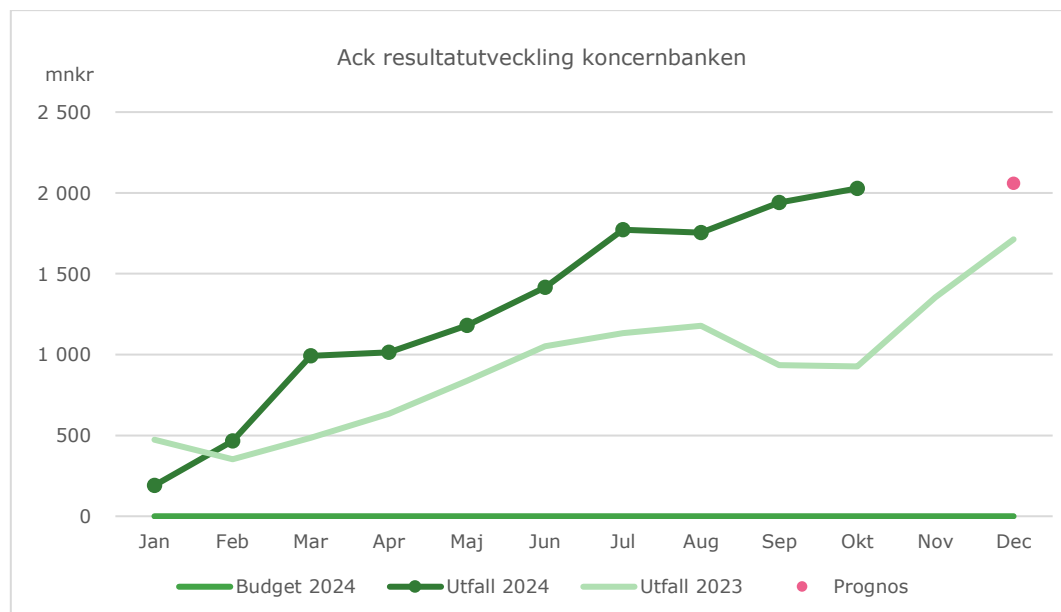
## 1 Koncernbankens resultat

Koncernbankens resultat kan delas upp i ett resultat från den externa kapitalförvaltningen och ett internt resultat till följd av att Koncernbanken är förvaltningarnas och bolagens interna bank. I portföljernas resultat är de största resultatpåverkande posterna värdeförändringar i innehaven.

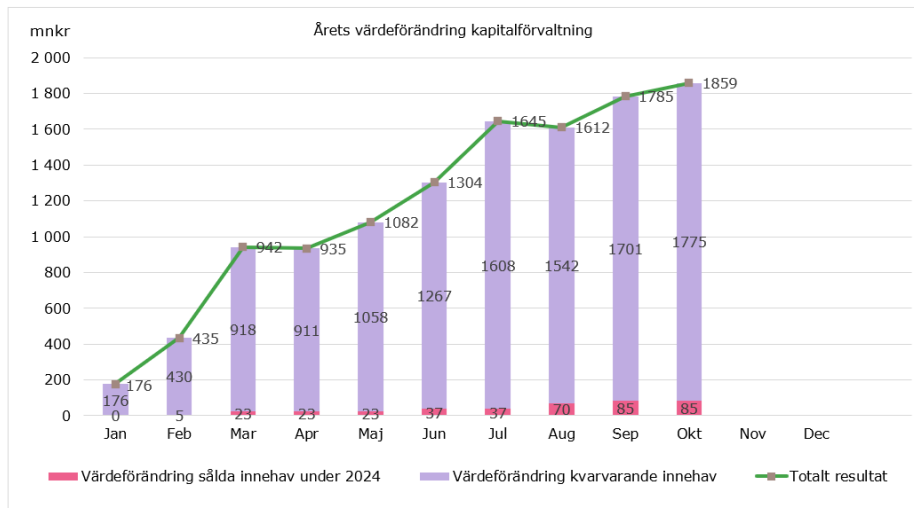
Portföljerna redovisas till marknadsvärde. Detta innebär att börsrörelser ger effekt i resultaträkningen oavsett om en försäljning av innehaven har skett eller inte.

Koncernbankens resultat 2024 (mnr)							
Resultat externa poster	Utfall okt månad	Utfall t.o.m. okt	Budget 2024	Avvikelse	Prognos 2024	Budget 2024	Utfall 2023
	2024	2024	ack okt		helår	helår	helår
Kassaförvaltning	7	75	33	42	79	39	54
Lång likviditetsportfölj	15	445	8	437	446	10	383
Kort likviditetsportfölj	9	186	7	179	187	8	243
Pensionsportfölj	54	1273	24	1249	1281	29	1035
Skuldförvaltning	-11	-82	-100	18	-103	-120	-84
Gemensamma kostnader	-1	-4	-114	110	-4	-137	-5
<b>Summa</b>	<b>74</b>	<b>1893</b>	<b>-142</b>	<b>2035</b>	<b>1886</b>	<b>-171</b>	<b>1626</b>
<b>Resultat interna poster</b>							
Likvidkonto	0	14	15	-1	22	18	13
Regionlån	38	373	379	-6	454	455	376
Interna bidrag	-25	-252	-252	0	-302	-302	-302
<b>Summa</b>	<b>13</b>	<b>135</b>	<b>142</b>	<b>-7</b>	<b>173</b>	<b>171</b>	<b>87</b>
<b>Totalt resultat</b>	<b>87</b>	<b>2028</b>	<b>0</b>	<b>2028</b>	<b>2059</b>	<b>0</b>	<b>1713</b>

Koncernbanken har ett positivt resultat per oktober månad på 2 028 mnr. Det beror främst på årets värdeförändring i innehaven på +1 859 mnr. Avvikelsen mot budget beror främst på att kommande års börsutveckling inte budgeteras, det vill säga värdeförändringar i innehaven budgeteras inte. I prognosen däremot ingår upparbetade värdeförändringar för perioden. Det innebär att prognosen kan komma att variera under året beroende på hur börsen går.



Nedanstående bild visar värdeförändringen i innehaven. Diagrammet visar att per oktober månad är den totala värdeförändringen +1 859 mnkr. De orealiserade vinsterna räknas bort vid balanskravsutredningen, som per oktober månad uppgår till +1 775 mnkr.



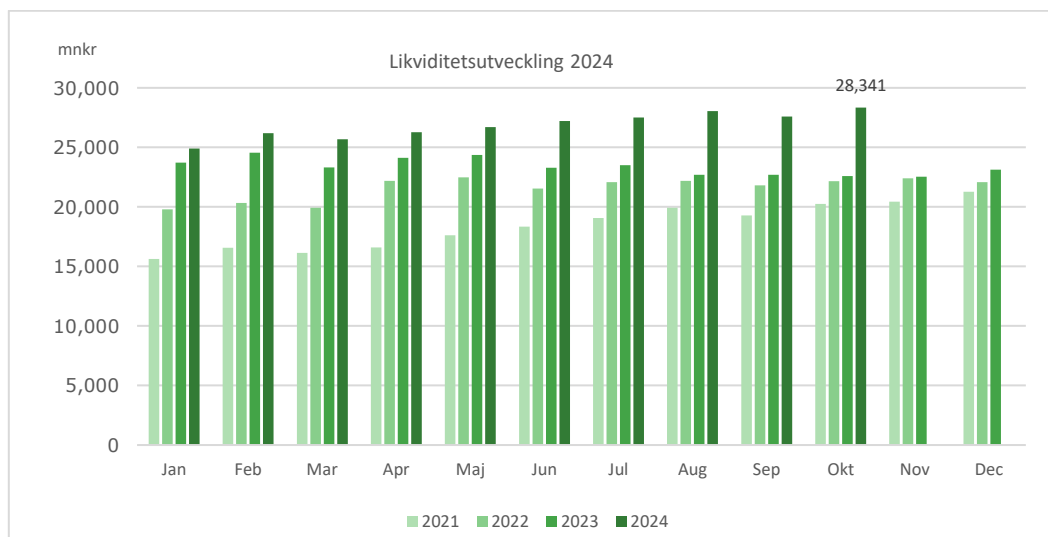
Effekt på balanskravsresultatet, mnkr

Månad	Jan	Feb	Mar	Apr	Maj	Jun	Jul	Aug	Sept	Okt	Nov	Dec
	7	47	137	137	138	182	182	263	299	299		

De innehav som har sålts tom oktober månad gick med vinst (försäljningspris – anskaffningsvärde) med 299 mnkr och skulle därmed bidra till en positiv post i balanskravsresultatet kopplat till värdeförändringen i placerade innehav.

## 2 Likviditet

Likviditeten består av finansiella tillgångar bokförda till marknadsvärde och likvida medel på bankkonton. De finansiella tillgångarna placeras i enlighet med regionfullmäktiges beslutade finanspolicy. Västra Götalandsregionens likviditet per oktober är 28 341 mnkr. Det är en ökning med 744 mnkr jämfört med september, varav värdeförändringen av de finansiella tillgångarna har påverkat likviditeten positivt med 74 mnkr. Sedan årets början har likviditeten ökat med 5 221 mnkr (varav värdeförändringen utgör 1 859 mnkr).



## 3 Kapitalförvaltning

### *Makrokommentarer*

Den internationella valutafonden IMF sänker sin ekonomiska prognos i oktober för den globala tillväxten nästa och varnar för att konflikter och ökad protektionism kan skada ekonomin. Globala tillväxten förväntas bli 3,2 procent för åren 2024 och 2025. Tillväxttakten i USA är god samtidigt som både Europa och Kina har stora problem och som för Europas del riskerar att leda till långvariga konkurrensproblem.

Enligt konjunkturinstitutet senast prognos från 2024 bedöms konjunkturen i Sverige vara svag med en BNP-ökning på 0,7 procent för 2024 efter en nedgång på 0,2 procent under 2023. Den svenska arbetslösheten förväntas stiga och toppa på 8,4 procent under året för att minska under nästa år. Trots en nedgång i inflation och räntesänkningar från Riksbanken kommer ekonomin fortfarande att vara påverkad av den svaga efterfrågan och en försämrad arbetsmarknad. Nästa år väntas konjunkturen förbättras och arbetslösheten sjunker.

På svenska räntemarknaden har den korta räntan (stibor 3 mån) sjunkit och den långa räntan (10-årig statsobligationsränta) stigit i oktober. Amerikanska centralbanken FED har inte haft något räntemöte i oktober och inte heller Riksbanken. Europeiska centralbanken ECB har i sitt räntemöte i oktober sänkt styrräntan med 0,25 procent. Fortsatt gynnsamt ränteläge ger positiv avkastning på räntefonder.

Oktober har varit en orolig börs månad. Det globala indexet (MSCI ALL Countries) steg med 3,1 procent (ack 23,4 procent) i svenska kronor. Det svenska indexet (SIX Total Return Index) sjönk med 4,0 procent (ack 10,5 procent). Ca 75 procent av aktiefonderna är exponerade mot globala bolag och cirka 25 procent är exponerade mot svenska bolag i VGR:s aktiefondsportföljer.

### *Gemensamt portföljerna*

VGR:s likviditet förvaltas i tre portföljer, en likviditetsportfölj, en pensionsportfölj och en kassaportfölj. Principerna för hur kapitalförvaltningen ska skötas regleras i finanspolicyn. Extern granskning har genomförts och säkerställt att inga överträdelser skett gentemot finanspolicyn för perioden.

Hur kapitalet ska förvaltas regleras i finanspolicyn som beslutas av regionfullmäktige. Där framgår bland annat att målet är att skapa en så hög avkastning som möjligt utifrån finanspolicyns regelverk. Förutom finansiella aspekter ska kapitalförvaltningen också vara etisk och hållbar. Det innebär nolltolerans mot innehav som bryter mot internationella konventioner och normer. Riktlinjerna syftar också till att minimera innehav exponerade mot alkohol, tobak, pornografi, krigsmaterial och fossila bränslen. En extern part granskar att VGR inte bryter mot finanspolicyn.

En särskild beräkningsmodell<sup>1</sup> ligger till grund för fördelningen mellan aktier och ränteplaceringar. Utöver det finns ett maxtak för andelen aktiefonder, 50 procent i den långa likviditetsportföljen och 80 procent i pensionsportföljen.

### 3.1 Likviditetsportföljen

Likviditetsportföljen består av två delar – en kort respektive en lång likviditetsportfölj. Den korta portföljen innehåller kapital som behövs inom tre år och består enbart av ränteplaceringar. Den långa portföljen innehåller kapital som inte behövs inom de närmaste tre åren. Den består av både aktie- och räntefonder.

Likviditetsportföljen omfattade totalt 13,3 mdkr i oktober. Den ackumulerade avkastningen för perioden var 5,5 procent, vilket är något högre än det viktade jämförelseindexet som låg på 5,3 procent.

### 3.2 Pensionsportföljen

I slutet av 2020 startade pensionsportföljen där målet är att bygga upp ett kapital som ska möta framtida betalningar i den förmånsbestämda ålderspensionen. Portföljen byggs upp av politiskt beslutade insättningar och avkastning som placerat kapital ger. Placeringshorisonten är 30 till 40 år vilket innebär att aktieandel är

---

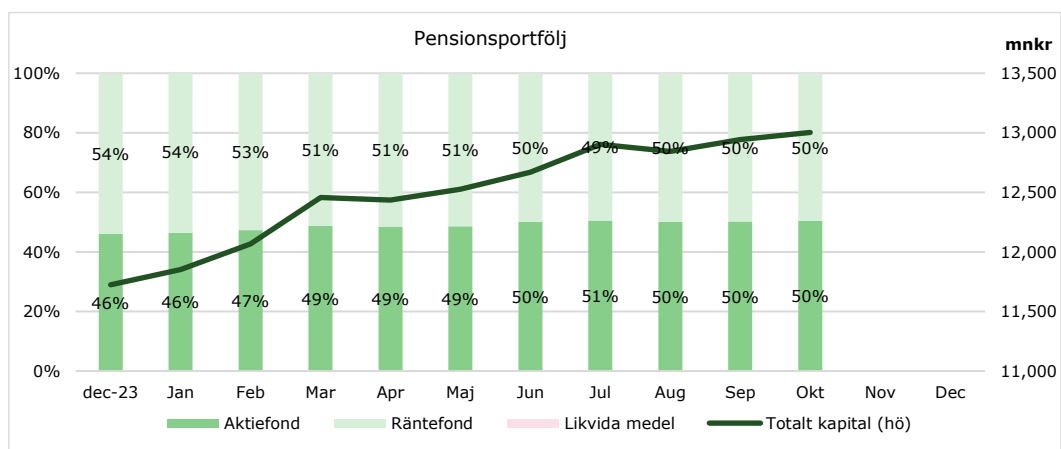
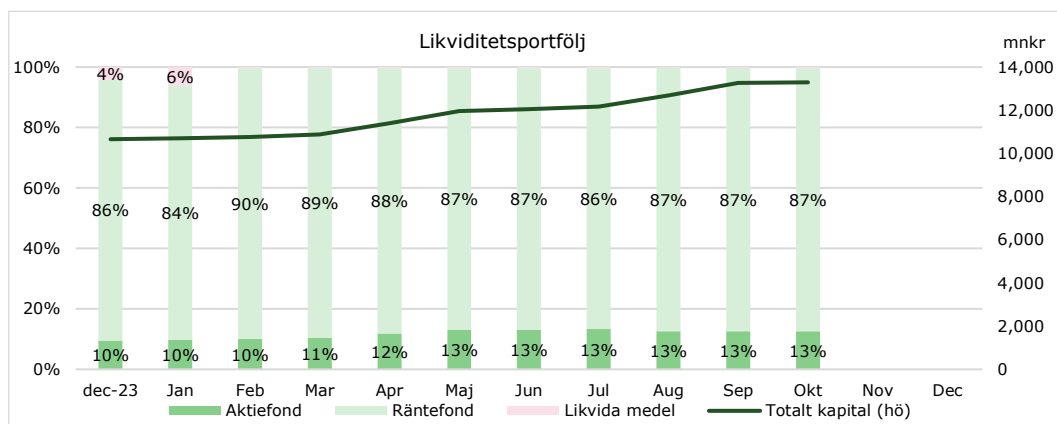
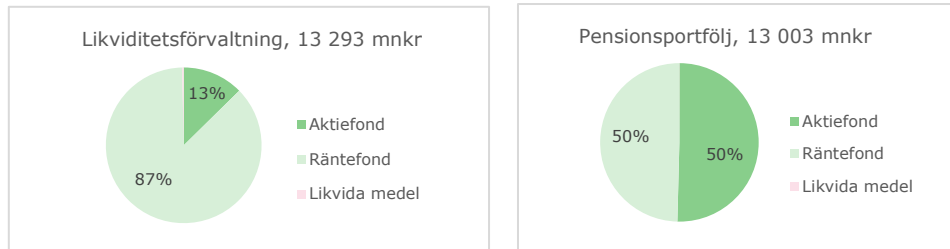
<sup>1</sup> En dynamisk allokeringsmodell som anger hur mycket portföljerna får falla i värde jämfört med det högsta värdet (säkerhetsgolv) de senaste 24 månaderna.

högre än likviditetsportföljen. Den består av både aktie- och räntefonder. Inga insättningar är beslutade för 2024.

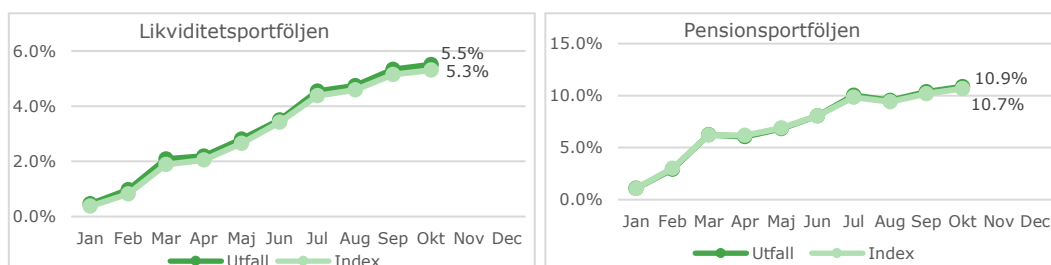
Pensionsportföljen omfattade totalt 13,0 mdkr i oktober. Den ackumulerad avkastningen för perioden var 10,9 procent, vilket var något högre än jämförelseindex som låg på 10,7 procent.

### 3.3 Portföljernas allokering och avkastning 2024

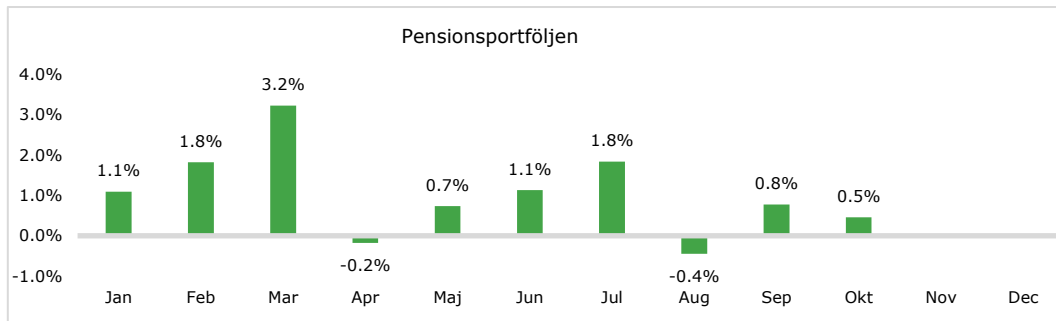
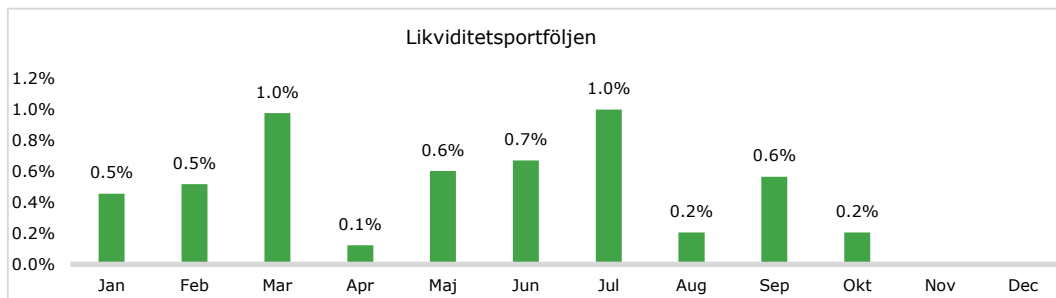
#### Marknadsvärde och andel per portfölj, oktober



#### Ackumulerad avkastning 2024



## Månadsavkastning 2024



Ack oktober	mnkr				Andel (procent)			
	Kort likviditetsportfölj	Lång likviditetsportfölj	Totalt likviditetsportfölj	Pensionsportfölj	Kort likviditetsportfölj	Lång likviditetsportfölj	Totalt likviditetsportfölj	Pensionsportfölj
Aktiefonder	0	1 680	1 680	6 555	0%	22%	13%	50%
Räntefonder	5 468	6 104	11 572	6 441	99%	78%	87%	50%
Likvida medel	38	4	42	7	1%	0%	0%	0%
<b>Totalt</b>	<b>5 506</b>	<b>7 787</b>	<b>13 293</b>	<b>13 003</b>	<b>100%</b>	<b>100%</b>	<b>100%</b>	<b>100%</b>

## 3.4 Geografisk allokering (per 2024-06-30)

Nordamerika	Sverige	V Europa	Asien exkl			Australien &		Ö Europa	Totalt
			Japan	Japan	Latin-amerika	NZ	Afrika & Mö		
48%	25%	15%	7%	4%	1%	1%	0%	0%	100%

### 3.5 Nyckeltal och risk i placeringarna

Nedan redovisas ett antal mått som på olika sätt beskriver risken i placeringarna. Nyckeltalen gäller för respektive portfölj, det vill säga för kort- och lång likviditetsportfölj samt pensionsportföljen. Nyckeltalen bygger på historiska värden de senaste 36 månaderna (*Källa: Morningstar Direct*). I sammanställningen nedan ingår enbart fonder som har tillräckligt med historik för att nyckeltalet ska kunna beräknas.

**Standardavvikelsen** beskriver hur mycket avkastningen i portföljen varierar i snitt de senaste 36 månaderna jämfört med sin medelavkastning. Om värdet är <10 är risken låg. Om värdet är >20 är risken hög (se riskskalan nedan).

Riskenivå 1	0 - 0,5
Riskenivå 2	0,5 - 2
Riskenivå 3	2 - 5
Riskenivå 4	5 - 10
Riskenivå 5	10 - 15
Riskenivå 6	15 - 25
Riskenivå 7	25 -

**Sharpekvot** visar den riskjusterade avkastningen. Det är ett mått som visar förhållandet mellan den avkastningen som portföljen ger och den risk som placeringarna har. Sharpekvoter är alltså ett mått på den avkastning du får utöver den riskfria räntan i förhållande till den tagna risken. Värdet bör vara positivt, d v s över noll.

**Beta** visar hur portföljens värde historiskt har följt marknadens svängningar. Beta tas fram för aktier/aktiefonder.

Beta = 1: portföljen svänger identiskt med börsen.

Beta < 1: portföljen svänger mindre än börsen vid uppgång, men sjunker också mindre vid fallande marknad.

Beta > 1: portföljen stiger mer än börsen vid uppgång, men sjunker också mer än börsen vid fallande marknad.

**Alfa** visar hur mycket portföljen har meravkastat jämfört med marknaden, d v s om förvaltningen varit bättre eller sämre än marknaden. Ett positivt tal visar på avkastning högre än marknaden och ett negativt tal visar på avkastning sämre än marknaden. Alfa tas fram för aktier/aktiefonder.

#### Utfall 2024

<b>Standardavvikelse</b>	<b>Jan</b>	<b>Feb</b>	<b>Mar</b>	<b>Apr</b>	<b>Maj</b>	<b>Jun</b>	<b>Jul</b>	<b>Aug</b>	<b>Sep</b>	<b>Okt</b>
Kort likviditetsportfölj	1,9	1,9	1,6	1,6	1,6	1,6	1,6	1,5	1,5	1,5
Lång likviditetsportfölj	4,1	4,1	4,8	5,1	5,5	5,5	5,5	6,5	5,5	5,5
Pensionsportfölj	8,6	8,2	9,5	9,5	9,6	10,1	10,1	11,9	10,0	9,9
<b>Sharpekvot</b>										
Kort likviditetsportfölj	0,3	0,4	0,5	0,6	0,6	0,7	0,7	0,8	0,9	0,9
Lång likviditetsportfölj	0,3	0,3	0,3	0,3	0,3	0,4	0,4	0,4	0,4	0,4
Pensionsportfölj	0,4	0,4	0,4	0,4	0,4	0,5	0,5	0,4	0,4	0,5
<b>Beta</b>										
Kort likviditetsportfölj	-	-	-	-	-	-	-	-	-	-
Lång likviditetsportfölj	1,0	1,0	1,0	1,0	1,0	1,0	1,0	1,0	1,0	1,0
Pensionsportfölj	1,0	1,0	1,0	1,0	1,0	1,0	1,0	1,0	1,0	1,0
<b>Alfa</b>										
Kort likviditetsportfölj	-	-	-	-	-	-	-	-	-	-
Lång likviditetsportfölj	-0,4	-0,3	-0,2	-0,2	0,0	-0,1	-0,6	-0,3	-0,8	-0,8
Pensionsportfölj	-0,3	-0,1	0,0	-0,2	-0,1	-0,2	-0,6	-0,4	-0,8	-0,8

### 3.6 Avstämning mot finanspolicy

Kapitalförvaltningen ska ske enligt placeringsriktlinjerna som finns i finanspolicyen, vilken beslutas av regionfullmäktige. Som stöd vid policyuppföljning används en externt upphandlad leverantör. Se nedan för detaljer kring uppföljning gentemot finanspolicyen per portfölj.

<b>Korta likviditetsportföljen</b>												
Ränteduration, måttal: 0-2 år	Jan	Feb	Mar	Apr	Maj	Jun	Jul	Aug	Sep	Okt	Nov	Dec
Utfall (år)	0,8	0,7	0,8	0,8	0,8	0,8	0,8	0,7	0,6	0,7		
Uppfyllt	✓	✓	✓	✓	✓	✓	✓	✓	✓	✓		
Ränteduration enskild placering, måttal: max 5 år	Jan	Feb	Mar	Apr	Maj	Jun	Jul	Aug	Sep	Okt	Nov	Dec
Utfall	2,5	2,7	2,7	2,7	2,7	2,7	2,6	2,7	2,9	2,9		
Uppfyllt	✓	✓	✓	✓	✓	✓	✓	✓	✓	✓		

<b>Långa likviditetsportföljen</b>												
Ränteduration, måttal: 1-5 år	Jan	Feb	Mar	Apr	Maj	Jun	Jul	Aug	Sep	Okt	Nov	Dec
Utfall	1,2	1,3	1,3	1,4	1,5	1,5	1,5	1,5	1,5	1,4		
Uppfyllt	✓	✓	✓	✓	✓	✓	✓	✓	✓	✓		
Ränteduration enskild placering, måttal: max 10 år	Jan	Feb	Mar	Apr	Maj	Jun	Jul	Aug	Sep	Okt	Nov	Dec
Utfall	4,7	4,4	4,7	4,9	5,2	5,8	5,3	5,1	5,2	5,0		
Uppfyllt	✓	✓	✓	✓	✓	✓	✓	✓	✓	✓		
Andel aktier, måttal max 50%	Jan	Feb	Mar	Apr	Maj	Jun	Jul	Aug	Sep	Okt	Nov	Dec
Utfall	15,7%	16,2%	16,9%	19,1%	21,1%	21,3%	21,6%	21,3%	21,4%	21,6%		
Uppfyllt	✓	✓	✓	✓	✓	✓	✓	✓	✓	✓		

<b>Pensionsportföljen</b>												
Ränteduration, måttal: 1-5 år	Jan	Feb	Mar	Apr	Maj	Jun	Jul	Aug	Sep	Okt	Nov	Dec
Utfall	1,2	1,3	1,3	1,3	1,4	1,5	1,5	1,5	1,5	1,4		
Uppfyllt	✓	✓	✓	✓	✓	✓	✓	✓	✓	✓		
Ränteduration enskild placering, måttal: max 10 år	Jan	Feb	Mar	Apr	Maj	Jun	Jul	Aug	Sep	Okt	Nov	Dec
Utfall	4,7	4,4	4,7	4,9	5,2	5,8	5,3	5,1	5,2	5,0		
Uppfyllt	✓	✓	✓	✓	✓	✓	✓	✓	✓	✓		
Andel aktier, måttal max 80%	Jan	Feb	Mar	Apr	Maj	Jun	Jul	Aug	Sep	Okt	Nov	Dec
Utfall	46,5%	47,3%	48,7%	48,5%	48,6%	50,1%	50,6%	50,1%	50,2%	50,4%		
Uppfyllt	✓	✓	✓	✓	✓	✓	✓	✓	✓	✓		

## 4 Skuldförvaltning

Sedan maj 2018 har Västra Götalandsregionen en skuldportfölj där emissionen av en grön obligation på 1 mdkr ingår. Obligationen har finansierat nya regionens hus i Göteborg. Under 2019 tog Västra Götalandsregionen över spårvagnsverksamheten med spårvagnar och depåer från Göteborgs stad. Investeringar i spårvägen kan finansieras med extern upplåning enligt beslut från regionfullmäktige. Beslut har också tagits om att upplåningen kan ske via Kommuninvest, ett svenskt kommunalägt som erbjuder svenska kommuner och regioner finansieringslösningar i form av lån och finansiell rådgivning. Inget beslut är taget om nyupplåning för 2024, däremot har 1 795 mnkr refinansierats hittills.

#### Skuldportföljen i siffror

Utestående skuld	4 945 mnkr
Snittränta	2,58 %
Räntekostnad (senaste 12 mån)	110,4 mnkr
Genomsnittlig räntebindning	1,54 år
Genomsnittlig kapitalbindning	1,54 år
Kapitalförfall inom 1 år	2 280 mnkr

Skuldportfölj	Mnkr	Andel
Certifikat	0	0%
Kommuninvest	3 945	81%
Obligation	1 000	19%
	<b>4 945</b>	<b>100%</b>

## 4.1 Avstämning mot finanspolicy

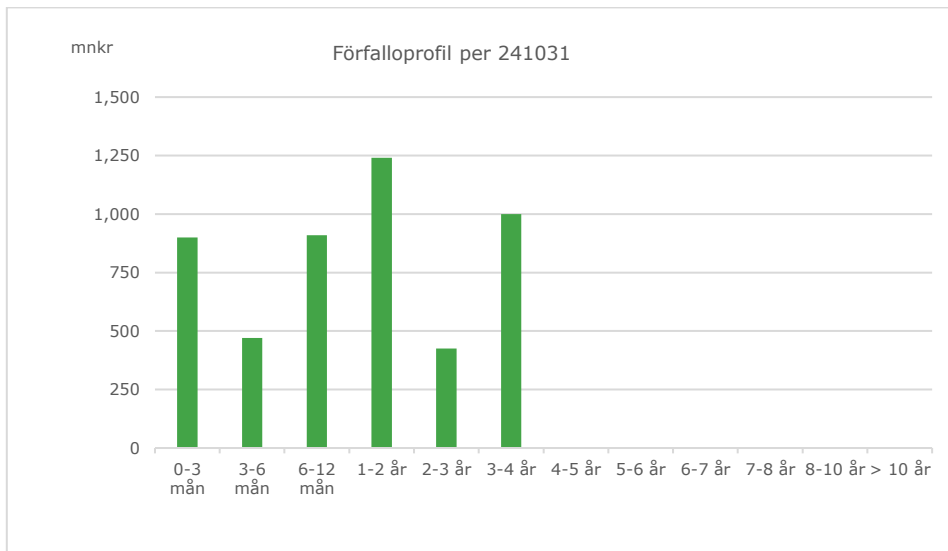
### Ränte- och kapitalbindning

	Riskmandat	Utfall	Uppfyllt
Kapitalbindning	1-3 år	1,5 år	✓
Räntebindning	1-3 år	1,5 år	✓

\*) Riskmandaten gäller när låneskulden överskrider 5 mdkr.

### Förfallostruktur

	Mål	Riskmandat	Utfall	Uppfyllt	
Kapitalförfall	0 - 1 år	Max 50%	46%	✓	*)
Kapitalförfall	1 -10 år	Min 50%	54%	✓	*)
Ränteförfall	0 - 1 år	Max 50%	46%	✓	*)
Ränteförfall	1 -10 år	Min 50%	54%	✓	*)



## Appendix

### Innehavslista per portfölj per 241031

<u>Löpnr</u>	<u>Portfli</u>	<u>Afttyp</u>	<u>ISIN-kod</u>	<u>Värdepapper(lång)</u>	<u>Marknadsvärde</u>
900210	KB_Kort	RTAFOND	SE0000984080	SEB Korträntefond SEK	778 830 131
900162	KB_Kort	RTAFOND	SE0004951283	Öhman FRN Hållbar A	329 170 222
900165	KB_Kort	RTAFOND	SE0000522500	SPP Korträntefond	774 462 758
900158	KB_Kort	RTAFOND	SE0001827692	Simplicity Likviditet	288 519 282
900224	KB_Kort	RTAFOND	SE0020053403	Öhman Global Investment GradeA	99 545 281
900230	KB_Kort	RTAFOND	LU2683222991	UBAM Dynamic US D Bond HSEK 1+	556 656 114
900160	KB_Kort	RTAFOND	SE0004198703	Nordea Bostadsobligationsfond	516 242 695
900229	KB_Kort	RTAFOND	LU2705064454	Allianz Glob FRN Plus WR H2SEK	229 304 157
900228	KB_Kort	RTAFOND	LU2634488808	JPM Global Short Dur Corp Bond	110 874 605
900231	KB_Kort	RTAFOND	SE0020844801	Storebrand Glob Short CorpBond	429 077 846
900159	KB_Kort	RTAFOND	SE0004807097	SPP Företagsobl Fond	335 326 899
900161	KB_Kort	RTAFOND	SE0004391738	Öhman Företagsobl Hållbar A	125 221 089
900223	KB_Kort	RTAFOND	LU2512025599	Candriam Bonds FRN SEK hedged	775 048 414
900222	KB_Kort	RTAFOND	SE0002729038	Enter Klimatfokus Ränta	119 567 075
	KB_Kort	Likvida medel			38 290 554
<b>TOTALT KORTA LIKVIDITETSPORTFÖLJEN</b>					<b>5 506 137 122</b>

<u>Löpnr</u>	<u>Portfli</u>	<u>Afttyp</u>	<u>ISIN-kod</u>	<u>Värdepapper(lång)</u>	<u>Marknadsvärde</u>
900215	KB_Lång	AKFOND	IE000PMGW0L7	Barrow Hanley Global ESG Value	75 662 335
900247	KB_Lång	AKFOND	LU2098348712	BMC Global Select BTSE	36 189 754
900135	KB_Lång	AKFOND	LU2678175618	C World Wide Global Equities	65 971 298
900155	KB_Lång	AKFOND	SE0008992069	Cliens Småbolag A	90 517 933
900131	KB_Lång	AKFOND	LU1876476067	Goldman Sachs Emerging Markets	42 729 904
900202	KB_Lång	AKFOND	SE0011336908	Handelsbanken Amerika Småbolag	48 070 375
900203	KB_Lång	AKFOND	SE0000356263	Handelsbanken Global Tema Crit	51 850 677
900246	KB_Lång	AKFOND	SE0000740680	Lannebo Sverige	41 174 927
900209	KB_Lång	AKFOND	NO0010924764	Odin Sverige C	23 619 279
900245	KB_Lång	AKFOND	IE000YNVQMZ5	Polar Capital Smart Energy R S	4 791 755
900075	KB_Lång	AKFOND	LU0047322432	SEB Hållbarhetsfond Sverige	35 552 223
900168	KB_Lång	AKFOND	SE0009773716	SEB Hållbarhetsfond Sverige In	191 099 968
900098	KB_Lång	AKFOND	SE0008129985	SPP Global Plus A	352 449 475
900099	KB_Lång	AKFOND	SE0008964407	SPP Sverige Plus A	68 300 260
900097	KB_Lång	AKFOND	SE0008129969	SPP Tillväxtmarknad Plus A	63 352 070
900130	KB_Lång	AKFOND	SE0010049197	Öhman Global Marknad Hållbar A	487 756 884
900232	KB_Lång	RTAFOND	LU2705064454	Allianz Glob FRN Plus WR H2SEK	231 838 052
900226	KB_Lång	RTAFOND	LU2512025599	Candriam Bonds FRN SEK hedged	334 549 454
900119	KB_Lång	RTAFOND	LU1399304879	Danske Invest EU Corp Sust Bon	40 930 016
900100	KB_Lång	RTAFOND	SE0007820584	Handelsbanken Ftgobl Fond Cr	88 753 018
900212	KB_Lång	RTAFOND	SE0000356305	Handelsbanken Korträntefond	1 018 844 435
900233	KB_Lång	RTAFOND	LU2634488808	JPM Global Short Dur Corp Bond	111 136 101
900145	KB_Lång	RTAFOND	SE0004198703	Nordea Bostadsobligationsfond	132 691 170
900127	KB_Lång	RTAFOND	SE0000984080	SEB Korträntefond SEK	1 280 736 147
900116	KB_Lång	RTAFOND	SE0001827692	Simplicity Likviditet	466 057 131
900066	KB_Lång	RTAFOND	SE0004807097	SPP Företagsobl Fond	214 605 131
900132	KB_Lång	RTAFOND	SE0010831578	SPP Global Företagsobligations	225 560 557
900085	KB_Lång	RTAFOND	SE0000522518	SPP Obligationsfond	488 383 477
900107	KB_Lång	RTAFOND	SE0000602260	Swedbank Robur Ethica Obl.	610 639 060
900234	KB_Lång	RTAFOND	LU2683222991	UBAM Dynamic US D Bond HSEK 1+	353 600 480
900166	KB_Lång	RTAFOND	SE0004951283	Öhman FRN Hållbar A	263 409 247
900068	KB_Lång	RTAFOND	SE0004391738	Öhman Företagsobl Hållbar A	32 056 698
900220	KB_Lång	RTAFOND	SE0020053403	Öhman Global Investment GradeA	210 136 098
	KB_Lång	Likvida medel			3 770 800
<b>TOTALT LÅNGA LIKVIDITETSPORTFÖLJEN</b>					<b>7 786 786 189</b>

<u>Löpnr</u>	<u>Portfli</u>	<u>Afttyp</u>	<u>ISIN-kod</u>	<u>Värdepapper(låna)</u>	<u>Marknadsvärde</u>
900216	KB_Pens	AKFOND	IE000PM6WOL7	Barrow Hanley Global ESG Value	197 601 379
900249	KB_Pens	AKFOND	LU2098348712	BMC Global Select BT SE	239 769 910
900189	KB_Pens	AKFOND	LU2678175618	C World Wide Global Equities	227 104 317
900199	KB_Pens	AKFOND	SE0008992069	Cliens Småbolag A	317 917 660
900214	KB_Pens	AKFOND	LU2495351178	Coeli Circulus	39 124 748
900186	KB_Pens	AKFOND	LU1876476067	Goldman Sachs Emerging Markets	217 934 872
900204	KB_Pens	AKFOND	SE0011336908	Handelsbanken Amerika Småbolag	135 250 356
900205	KB_Pens	AKFOND	SE0000356263	Handelsbanken Global Tema Crit	200 452 091
900248	KB_Pens	AKFOND	SE0000740680	Lannebo Sverige	172 410 272
900208	KB_Pens	AKFOND	NO0010924764	Odin Sverige C	131 673 431
900244	KB_Pens	AKFOND	IE000YNVQMZ5	Polar Capital Smart Energy R S	5 497 861
900171	KB_Pens	AKFOND	LU0047322432	SEB Hållbarhetsfond Sverige	117 800 161
900196	KB_Pens	AKFOND	SE0009773716	SEB Hållbarhetsfond Sverige In	729 335 045
900176	KB_Pens	AKFOND	SE0008129985	SPP Global Plus A	1 616 137 152
900177	KB_Pens	AKFOND	SE0008964407	SPP Sverige Plus A	255 712 626
900175	KB_Pens	AKFOND	SE0008129969	SPP Tillväxtmarknad Plus A	193 972 212
900185	KB_Pens	AKFOND	SE0010049197	Öhman Global Marknad Hållbar A	1 756 997 122
900235	KB_Pens	RTAFOND	LU2705064454	Allianz Glob FRN Plus WR H2SEK	436 238 967
900227	KB_Pens	RTAFOND	LU2512025599	Candriam Bonds FRN SEK hedged	403 247 019
900183	KB_Pens	RTAFOND	LU1399304879	Danske Invest EU Corp Sust Bon	106 861 904
900178	KB_Pens	RTAFOND	SE0007820584	Handelsbanken Ftgobl Fond Cr	165 017 841
900213	KB_Pens	RTAFOND	SE0000356305	Handelsbanken Korträntefond	578 367 635
900236	KB_Pens	RTAFOND	LU2634488808	JPM Global Short Dur Corp Bond	391 339 927
900191	KB_Pens	RTAFOND	SE0004198703	Nordea Bostadsobligationsfond	90 387 098
900184	KB_Pens	RTAFOND	SE0000984080	SEB Korträntefond SEK	1 307 659 902
900181	KB_Pens	RTAFOND	SE0001827692	Simplicity Likviditet	456 785 773
900169	KB_Pens	RTAFOND	SE0004807097	SPP Företagsobl Fond	331 329 159
900187	KB_Pens	RTAFOND	SE0010831578	SPP Global Företagsobligations	225 109 140
900173	KB_Pens	RTAFOND	SE0000522518	SPP Obligationsfond	433 361 067
900179	KB_Pens	RTAFOND	SE0000602260	Swedbank Robur Ethica Obl.	637 465 304
900237	KB_Pens	RTAFOND	LU2683222991	UBAM Dynamic US D Bond HSEK 1+	418 309 928
900200	KB_Pens	RTAFOND	SE0004951283	Öhman FRN Hållbar A	248 295 869
900170	KB_Pens	RTAFOND	SE0004391738	Öhman Företagsobl Hållbar A	51 365 339
900221	KB_Pens	RTAFOND	SE0020053403	Öhman Global Investment GradeA	160 062 819
	KB_Pens	Likvida medel			7 544 580
<b>TOTALT PENSIONSPORTFÖLJEN</b>					<b>13 003 440 486</b>