



# Delårsrapport april 2025

# Innehåll

Sammanfattning .....	3
Fokusområden från regionfullmäktige .....	4
Viktiga händelser under perioden .....	6
Regional utveckling .....	8
Kollektivtrafik och infrastruktur .....	14
Kultur och demokrati .....	16
Internt hållbarhetsarbete .....	19
Hälso- och sjukvård .....	21
Medarbetare .....	35
Ekonomi.....	45
Finansiell rapportering .....	57

Omslagsbild:  
Öronkontroll på Närhälsan  
Färgelanda barnavårdcentral

Innehållsansvar: Koncernkontoret  
Foto: Eddie Löthman, Jonathan Fernström, José Lagunas Vargas, Paul  
Björkman och Thom Estifanos

# Sammanfattning

Västra Götalandsregionen (VGR) redovisar ett negativt delårsresultat på 452 miljoner kronor (mnkr), vilket är 142 mnkr bättre än budget. I resultatet ingår dock en negativ förändring på finansiella placeringar uppgående till 747 mnkr. Det gör att resultatet exklusive denna värdeförändring är positivt med 295 mnkr, motsvarande 889 mnkr bättre än budget.

Prognosen för helåret är 200 mnkr och avviker negativt mot budget med 224 mnkr. Om värdeförändringen på finansiella placeringar räknas bort är prognosen dock 523 mnkr bättre än budget. Prognosen påverkas negativt av sjukhusens underskott och positivt av lägre pensionskostnader samt en positiv budgetavvikelse för Västtrafik.

Sjukhusens obalans bedömdes vid ingången av året till 1,2 miljarder kronor efter avskrivningen av 2022 års negativa resultat. Den identifierade obalansen syns nu i delårsbokslutet där sjukhusens samlade budgetavvikelse uppgår till -368 mnkr (exklusive Sahlgrenska International Care). Budgetavvikelsen beror främst på ökade personalkostnader. Prognosen för helåret är ett underskott på 915 mnkr.

VGR fortsätter att ta steg i linje med strategin för omställningen av hälso- och sjukvården. Vården har stegvis kommit närmare invånarna genom ett ökat omhändertagande i primärvården och genom andra arbetsformer som möjliggör vård, mobilt eller digitalt, utanför sjukhusen. Förändringstakten behöver dock öka, inte minst gällande digitala vårdmöten. Glädjande har tillgängligheten förbättrats under perioden, för första besök med tre procentenheter från 66 till 69 procent och för operation/åtgärd med hela 17 procentenheter från 61 till 78 procent. Den positiva utvecklingen inom operation/åtgärd drivs till stor del av utprovning av hörapparater samt dagkirurgiska ingrepp.

Inom kollektivtrafiken ligger resandeutvecklingen i stort sett stilla. Resandet uppgick till 324 miljoner delresor för de senaste tolv månaderna. Kollektivtrafikens marknadsandel uppgick till 28 procent, medan andelen hållbart resande totalt (gång, cykel och kollektivtrafik) uppgick till 41 procent.

VGR:s kulturverksamheter fortsätter arbetet för vidgat deltagande, demokrati och yttrandefrihet samt åtgärder för att stärka kulturens infrastruktur. När det gäller vidgat deltagande kan Göteborgs Symfoniker notera en något sjunkande medelålder och högre andel nytecknade abonnemang.

Under året har Regionteater väst tecknat kommunala scenkonstavtal med sju kommuner. Avtalen handlar om att barn i grundskolan oavsett socioekonomisk bakgrund får möjlighet att ta del av scenkonst. Glädjande vann Film i Västs samproduktioner åtta Guldbaggar vid årets Guldbaggegalan.

Lågkonjunkturen bedöms dröja sig kvar. Arbetslösheten har minskat något under årets första månader (6,5 procent i april), men är fortsatt högre än motsvarande period föregående år. Det regionala utvecklingsarbetet ska bidra till att göra Västra Götaland till ett föredöme för omställning till ett hållbart och konkurrenskraftigt samhälle. VGR har ett flertal verktyg som bidrar till genomförandet av det regionala utvecklingsuppdraget. Under perioden har mycket fokus varit på kompetensförsörjning och kompetensomställning samt satsningar på Västra Götalands styrkeområden, såsom life science och hållbar industri.

# Fokusområden från regionfullmäktige

Prognosen för regionfullmäktiges fokusområden visar att merparten kommer uppfyllas eller delvis uppfyllas. 16 fokusområden bedöms uppnås under året. 16 fokusområden bedöms som delvis uppnås och ett fokusområde bedöms inte uppnås.

Regional utveckling	Uppnås	Uppnås delvis	Uppnås inte
Den biologiska mångfalden ska stärkas	●		
Öka takten i det klimatstrategiska arbetet på kort och lång sikt för att minska utsläppen	●		
Kraftsamla för elektrifiering	●		
Kraftsamla för cirkulära affärsmodeller	●		
Främja företagsamhet och kapacitet för förnyelse	●		
Leda utvecklingen för nya gröna jobb och säkerställa kompetensförsörjningen	●		
Kraftsamla för fullföljda studier	●		
Kollektivtrafik och infrastruktur	Uppnås	Uppnås delvis	Uppnås inte
Andelen hållbara resor ska öka i hela Västra Götaland samt ökad marknadsandel för kollektivtrafiken		●	
Trygg och pålitlig kollektivtrafik med resenärsfokus	●		
Fortsatt påverkansarbete för de prioriterade infrastrukturobjekten i Västra Götaland	●		
Kultur och demokrati	Uppnås	Uppnås delvis	Uppnås inte
Stärk Västra Götalandsregionens arbete med demokrati och yttrandefrihet	●		
Vidgat deltagande	●		
Stärka kulturens infrastruktur	●		
Internt hållbarhetsarbete	Uppnås	Uppnås delvis	Uppnås inte
Minska Västra Götalandsregionens miljö- och klimatpåverkan enligt miljömål 2030		●	
Öka Västra Götalandsregionens positiva påverkan på god hälsa, jämlikhet och delaktighet enligt Mål för social hållbarhet 2030	●		
Hälsa- och sjukvård	Uppnås	Uppnås delvis	Uppnås inte

Öka produktiviteten i egen regi genom medarbetardrivet förändringsarbete för att öka tillgängligheten och säkerställa jämlik tillgång till vård		●	
Regiongemensam strategi för produktionsstyrning för att utveckla en gemensam kö		●	
Skapa långsiktigt hållbara ekonomiska förutsättningar för sjukvårdens utförare i egen regi		●	
Öka antalet disponibla vårdplatser för att nå målet med högst 90% beläggningsgrad			●
Utveckla arbetet med folkhälsa och förebyggande arbete		●	
Västra Götalandsregionen ska stötta barns psykiska hälsa genom att öka tidiga insatser och innovationer		●	
Öka tillgängligheten till psykiatri genom att skapa fungerande samverkan mellan olika aktörer		●	
Primärvården ska vara lätt att nå och ha ett helhetsansvar genom ökad tillgänglighet		●	
Primärvården ska utvecklas i syfte att driva på omställningen till en nära vård, minskad administration och skapa en mer jämlik tillgång till vård		●	
Fortsatt satsa på mobila enheter för att utveckla arbetet med nära vård	●		
Användarvänliga digitala vårdtjänster ska utvecklas och användas för patienters bästa		●	
<b>Fokusområden inom: Medarbetarområdet</b>	<b>Uppnås</b>	<b>Uppnås delvis</b>	<b>Uppnås inte</b>
Fortsatt arbete med konkurrenskraftiga löner		●	
Stärka möjligheter till arbetstidsmodeller samt anställningsformer som rotationstjänster och kombinationstjänster		●	
Utveckla lärmiljöer, handledning och arbetssätt för att skapa förutsättningar för verksamhetsförlagd utbildning för samtliga berörda yrkeskategorier och kompetenser		●	
Arbetet med att nå normtal för antal medarbetare per chef ska följas för att förutsättningar för första linjens chef ska förbättras		●	
Använd de personella resurserna och öka vårdprofessionens tid med patient genom uppgiftsväxling och rätt använd kompetens		●	
Ta vara på forskningens rön om förändrade och hållbara arbetssätt	●		
Ta bort onödiga administrativa uppgifter för medarbetare	●		

# Viktiga händelser under perioden

## Januari

- Ungdomsmottagningen online öppnar chattfunktion i syfte att nå ut till fler och få fler unga att söka vård.
- Film i Västs samproduktioner vinner åtta Guldbaggar vid årets guldbaggegalan.

## Februari

- Drottning Silvias barnsjukhus vann Champion Award vid European Healthcare Design Awards, som är en utmärkelse till den mest framstående vårdmiljön i världen.
- VGR och leverantören Oracle tecknar en överenskommelse som skapar större möjlighet för parterna att anpassa organisation och resurser utifrån nuläget.
- Sarah Klang, genomför två slutsålda konserter tillsammans med Göteborgs Symfoniker. Konserten spelades in och kommer sändas i SVT.

## Mars

- Det första spadtaget tas för ny vårdbyggnad för intensivvård, tryckkammare och klinisk fysiologi på Östra sjukhuset.
- Ny ortoped- och kirurgavdelning för planerad elektiv specialistvård invigs på Skaraborgs sjukhus i Lidköping.
- Barbara Hannigan, första gästdirigent hos Göteborgs Symfoniker, tilldelas Polarpriset. Utdelning av priset sker i Stockholm i maj månad.
- Operativa hälso- och sjukvårdsstyrelsen beslutar om en regional handlingsplan för att hjälpa patienter som väntat längst tid på operation.
- Barnmorskemottagningar börjar vaccinera gravida mot kikhosta. För barn som är yngre än sex månader kan kikhosta bli svår och ibland livshotande.
- Sahlgrenska Universitetssjukhuset tilldelas tre nya tillstånd för nationell högspecialiserad vård: differences in sex development, medfödda immunologiska sjukdomar och rekonstruktiv kirurgi vid inflammatorisk tarmsjukdom.

## April

- Efter flera år av förberedelser genomförs katastrofövningen LIV på NÄL tillsammans med Fastighet, stöd och service, Försörjningsförvaltningen, Försvarmakten, Hemvärnet, polisen och räddningstjänsten.
- Mottagning sexuella övergrepp öppnar. Mottagningen riktar sig till patienter med behov av specialiserad vård som specifikt rör ohälsa till följd av sexuella övergrepp.
- En aktualiserad regional utvecklingsstrategi baserad på kunskapsunderlag, politiska samtal och aktörsdialoger skickades ut på remiss.

# Verksamhet

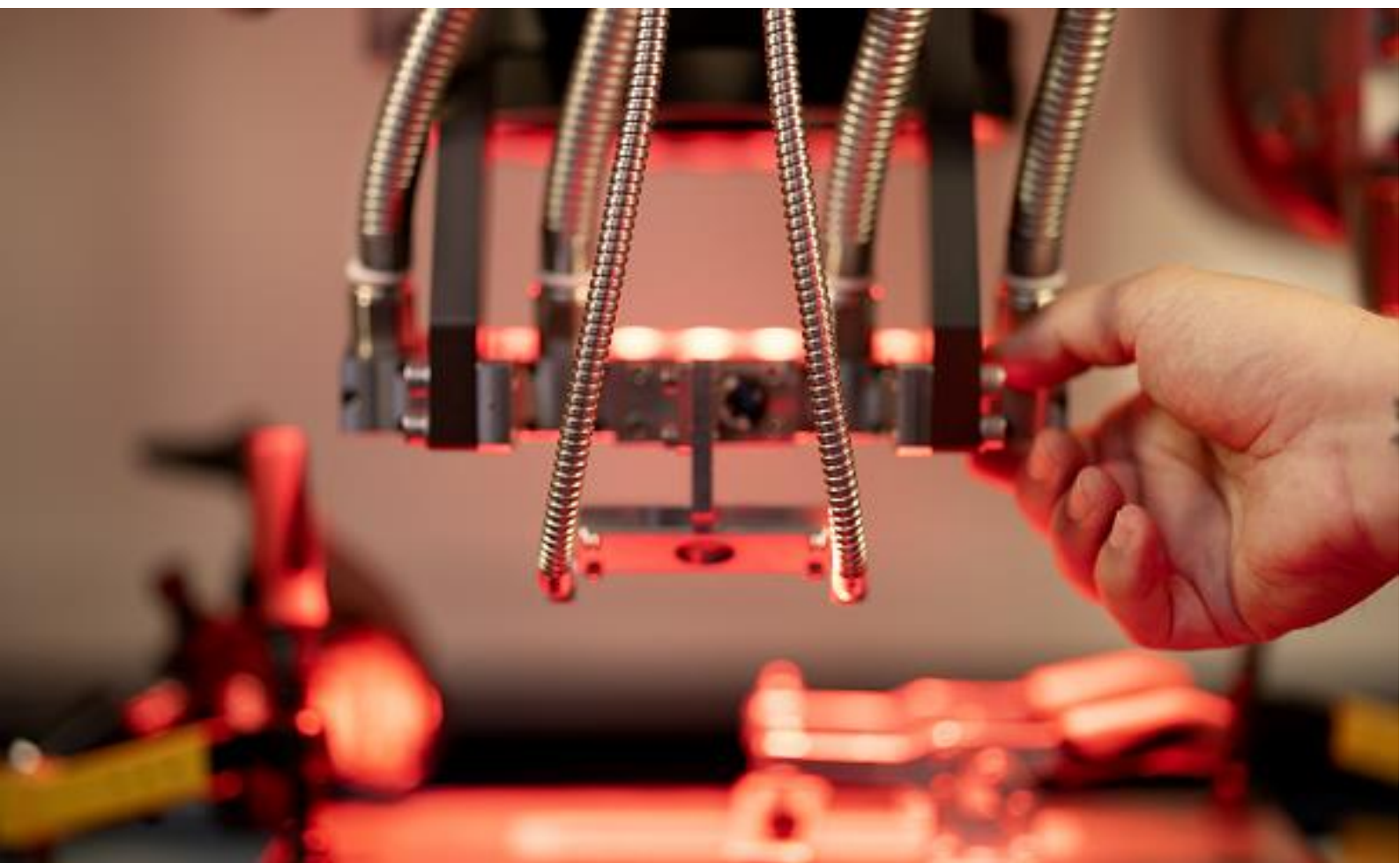
Västra Götalandsregionens verksamhet bedrivs inom de huvudsakliga områdena regional utveckling, kultur, kollektivtrafik samt hälso- och sjukvård. För att dessa verksamheter ska fungera så bra och effektivt som möjligt bidrar flera gemensamma stödfunktioner. Arbetet inom dessa områden beskrivs nedan.

## Regional utveckling

Under 2024–2025 pågår en översyn av den regionala utvecklingsstrategin, och ett förslag på aktualiserad strategi har sammanställts baserat på kunskapsunderlag, politiska samtal och aktörsdialoger. Strategin skickades på remiss den 14 april, remissperioden pågår fram till mitten av september.

Konjunkturläget i Västra Götaland har under hela våren legat på en lite sämre nivå än normalläget, och enligt senaste prognosen från Konjunkturinstitutet fortsätter lågkonjunkturen både i år och under nästa år, även om osäkerheten är stor. Arbetslösheten har minskat något under årets första månader (är 6,5 procent), men är högre än vid motsvarande tidpunkt förra året. Den senaste tidens stora varsel riskerar att öka på arbetslösheten ytterligare under året. Arbetslösheten i Västra Götaland är fortfarande lägre än den är i Stockholm och Skåne samt i Sverige i genomsnitt.

VGR har ett flertal verktyg som bidrar till genomförandet av det regionala utvecklingsuppdraget, förutom olika finansieringsformer är exempelvis påverkansarbete, analys och kunskapsspridning viktiga för att driva utvecklingen.



Fokusområde:

## Den biologiska mångfalden ska stärkas

● Fokusområdet kommer att uppnås/är uppnått

Miljö- och regionutvecklingsnämnden har en plan för regionala utvecklingsinsatser för att främja biologisk mångfald under perioden 2025–2030. I planen lyfts både åtgärder som påverkar biologisk mångfald i det egna territoriet och indirekt påverkan för biologisk mångfald i andra delar av världen genom beslut som fattas i Västra Götaland. Arbetet med biologisk mångfald genomförs i nära samarbete med Göteborgs botaniska trädgård, Västkoststiftelsen och naturbruksskolorna. För både Göteborgs botaniska trädgård och Göteborgs naturhistoriska museum är biologisk mångfald central för hela verksamheten, inte minst genom forskning, kunskapsuppbyggnad samt pedagogisk verksamhet riktad till skolor i Västra Götaland.

En satsning inom området som samlar en stor mängd aktörer (däribland Botaniska trädgården, Göteborgs naturhistoriska museum och Västkoststiftelsen) är projektet SamBio, som ska sprida kunskap och öka förståelse för vad biologisk mångfald är, varför det är viktigt och vad allmänhet och näringsliv kan göra för att bevara den. Under våren har ett verktyg lanserats i form av *Handslaget för biologisk mångfald och ekosystemtjänster i Göteborgsregionen*. I handslaget koordineras åtgärder för att gynna biologisk mångfald i privata och offentligt ägda bolag samt på Göteborgs stads mark. Inom SamBio har även lärarhandledningen *Skolprogram om biologisk mångfald* färdigställts och publicerats av Botaniska trädgården.

Fokusområde:

## Öka takten i det klimatstrategiska arbetet på kort och lång sikt för att minska utsläppen

● Fokusområdet kommer att uppnås/är uppnått

En stor satsning inom området är *Kommunernas klimatlöften*, där 48 kommuner har antagit 812 klimatlöften som ska genomföras under treårsperioden 2024–2026. Under våren genomfördes fyra stödinsatser där totalt ca 130 personer från kommunerna deltog. Uppföljningen av 2024 års genomförande visar att kommunerna vid årets slut hade påbörjat 90 procent av klimatlöftena. Uppföljningen analyseras och används som grund för planering av fortsatt stöttning under året. Miljö- och regionutvecklingsnämnden beslutade i februari om en ny omgång av *Klimatlöftet företag*, där små och medelstora företag bjuds in att anta klimatlöften som de får stöd att genomföra. Båda klimatlöftessatsningarna förväntas bidra till utsläppsminskning i närtid och bidrar därmed till koldioxidbudgeten.

Under perioden presenterades även rapporten *Hur når vi klimatmålen för privatkonsumtion? Behov och möjligheter på regional och lokal nivå*. Rekommendationen i rapporten är att satsningar på regional och lokal nivå för att minska resurs- och klimatpåverkan kopplat till privatkonsumtion i huvudsak bör fokusera på att adressera målgrupperna med högst utsläpp och verka för ett skifte till samhällsnormer som leder till materiell konsumtion i linje med konsumtionsmålen.

Infrastruktur- och kollektivtrafiknämnden beslutade i april om en satsning på åtgärds paket i ett antal pilotkommuner i Västra Götaland, med syfte att skapa synergier mellan kommunernas klimatlöften för hållbart resande, eller motsvarande åtgärder, i kombination med regionala insatser utifrån trafikförsörjningsprogram och regional transportinfrastrukturplan.

Fokusområde:

### **Kraftsamla för elektrifiering**



*Fokusområdet kommer att uppnås/är uppnått*

Elektrifiering är en av fyra kraftsamlingar i den regionala utvecklingsstrategin. Trots en skakig utveckling det senaste halvåret inom grön industriutveckling står industrins långsiktiga mål om elektrifiering fast.

VGR:s arbete inom kraftsamling elektrifiering drivs till stor del via löpande processer/initiativ genom analys, samverkan och påverkan. Analys sker via projektet SELMA, samverkan inom eleffekt med berörda myndigheter och via kontakter med elnätsbolag sker via projektet ACCEL, samverkan med kommuner sker dels via projektet *Kommunernas elektrifieringsresa*, dels via projektet ELSA som finansieras av Energimyndigheten.

En rapport om realistiska förväntningar på kärnkraftens roll i Sverige och Västsverige har tagits fram i samarbete med RISE. En andra rapport publiceras under maj månad som beskriver etableringar i kommuner i Västra Götaland och påverkan på dessa av brister i eltillgång.

VGR har tagit initiativ till ett samarbete med Region Västerbotten, kallat *Swedish Battery Regions*. Samarbetet kommer bland annat visas upp under Almedalsveckan. Kompetensinsatser för batteriindustri och processautomation sker i samverkan mellan VGR, Göteborgs stad och Göteborgsregionen kring etableringen av utbildningscentrumet Battery Centre Gothenburg, vars verksamhet startade upp i januari 2025.

Det kvarstår stora utmaningar inom området, inte minst inom elförsörjning då det industriella behovet av el och effekt är flera gånger större än planerad utbyggnad. Trots de stora utmaningarna inom området är bedömningen att arbetet under perioden gör att fokusområdet är uppnått.

Fokusområde:

### **Kraftsamla för cirkulära affärsmodeller**



*Fokusområdet kommer att uppnås/är uppnått*

Arbetet inom cirkulära affärsmodeller, en av den regionala utvecklingsstrategins fyra kraftsamlingar, syftar dels till att bygga kompetens och påskynda omställningen hos aktörer i Västra Götaland och de stödsystem som finns kopplat till näringslivsutvecklingen, dels att ställa om VGR:s egna flöden så att de blir cirkulära.

EU har beslutat att alla medlemsländer från den 1 januari 2025 ska samla in textilavfall, och i Sverige blir det kommunernas ansvar. Med anledning av detta har ett intensivt samverkansarbete pågått under våren för att koppla samman ett utvecklat textilsystem i Västra Götaland. Genom utvecklad samverkan mellan kommunerna, ideell sektor och aktörer i innovationssystemet (Borås Science Park, Wargön Innovation, RISE) kan en högre andel material nyttjas för återbruk, redesign och återvinning.

Miljö- och regionutvecklingsnämnden beslutade under perioden om ett antal satsningar inom området, bland annat ett projekt där åtta kommuner i länet kommer testa nya cirkulära lösningar i prioriterade upphandlingsprocesser inom byggentreprenader och plastprodukter, samt en satsning på ett test- och demonstrationscenter för hållbar plast, där nya innovativa lösningar och tester kan genomföras i liten skala innan företag gör egna storskaliga investeringar i utrustning.

Även kultursektorn kan bidra på flera sätt till kraftsamlingen - design- och materialkunskap är centralt vad gäller en produkts cirkulära potential, vilket gör att slöjd- och hantverksområdet spelar en viktig roll. Gestaltad livsmiljö och EU-initiativet New European Bauhaus (NEB) är andra områden där kultursektorn bidrar till kraftsamlingen.

Fokusområde:

### **Främja företagsamhet och kapacitet för förnyelse**



*Fokusområdet kommer att uppnås/är uppnått*

En viktig del i arbetet med att stärka innovationskraften är satsningar på Västra Götalands utpekade styrkeområden 1) hållbar industri, 2) hälsa och life science, 3) livsmedel, biobaserade material och förnybar energi, 4) framtidens mobilitet samt 5) besöksnäring och kulturella och kreativa näringar.

VGR har genom miljö- och regionutvecklingsnämnden beslutat om medfinansiering av ett flertal satsningar inom life science-området under våren. En av dessa är PICTA (Prehospital innovationsarena för stärkt konkurrenskraft), en unik verksamhet för Västsverige som arbetar med klustret kring prehospital forskning, innovation och nyttiggörande.

Inom livsmedelsområdet har en ny nationell strategi lanserats, regeringen presenterade i början av april Livsmedelsstrategi 2.0. Den uppdaterade strategin innehåller tre fokusområden; ökad robusthet i livsmedelskedjan, exportfrämjande och svensk kvalitet och gastronomi. Nationella medel kommer att utlysas för samtliga regioner och länsstyrelser att uppdatera sina regionala livsmedelsstrategier, VGR har utifrån detta påbörjat ett arbete tillsammans med länsstyrelsen för översyn av *Västra Götalands agenda för omställning till hållbara livsmedelssystem*. Inom livsmedelsområdet har VGR under våren även medfinansierat satsningen *Blå mat - centrum för framtidens sjömat*.

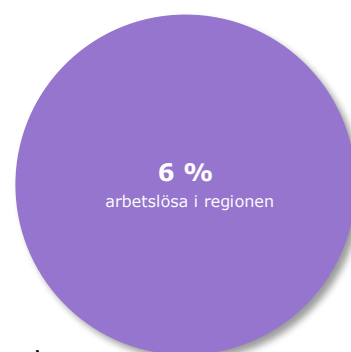
Inom styrkeområdet Besöksnäring och Kulturella och kreativa näringar har arbetet bedrivits genom bland annat Turistrådet Västsverige. Under lågsäsong genomför Turistrådet en rad utbildningar inom olika områden för att stärka branschen, samt erbjuder hållbarhetsrådgivning åt företagen som deltar i *Hållbarhetsklivet - Västsveriges samlade initiativ för en hållbar besöksnäring* där offentliga och privata aktörer agerar med gemensam kraft för omställningen till ett hållbart samhälle. För tillfället är 46 kommuner och ca 750 verksamheter anslutna till Hållbarhetsklivet.

Fokusområde:

## Leda utvecklingen för nya gröna jobb och säkerställa kompetensförsörjningen

 Fokusområdet kommer att uppnås/är uppnått

Företag inom den gröna omställningen står fast i att omställning ska ske och att Västra Götaland är en attraktiv plats för etableringar. Kompetens för grön omställning bedöms därför fortsättningsvis vara prioriterat. För att svara upp mot de nya behoven och klara kompetensförsörjningen inom batteriproduktion påbörjades verksamheten vid Battery Centre Gothenburg i januari 2025, ett utbildningscenter som VGR tillsammans med Göteborgs stad har tagit initiativ till och finansierat.



I samband med Northvolts konkurs i Skellefteå har VGR under våren samarbetat med bland annat Region Västerbotten i att försöka få rekryterande företag i Västra Götaland att anställa de uppsagda, med fokus på de som kommit hit från tredje land. Kompetenserna som de besitter kan vara efterfrågade av industrin och andra branscher i Västra Götaland.

I mars avslutades den externa utredningen om en ny modell för regional samverkan om gymnasial naturbruksutbildning i Västra Götaland. Utredningen visade att den nuvarande modellen, som baseras på skatteväxling mellan kommun och region, bör ersättas med en ny modell som innebär att respektive kommun betalar sina egna kostnader för elevers naturbruksutbildning, så kallad interkommunal ersättning.

Ansökningsläget till naturbruksförvaltningens utbildningar ser fortsatt bra ut inför läsåret 2025/2026. De preliminära ansökningssiffrorna till gymnasiet visar att det är mer än fullt på Svenljunga och Uddetorp, medan det på Axevalla och Sötåsen finns platser kvar, vilket möjliggör intag av elever till introduktionsprogram.

Film i Väst fortsätter att arbeta målinriktat med att säkra kompetensförsörjningen inom den regionala filmbranschen. En viktig strategi är att lokalisera både filmproduktion och postproduktion till Västra Götalands, vilket skapar direkta möjligheter för lokala yrkesverksamma inom branschen. Film i Väst samverkar även med utbildningsaktörer (i synnerhet Kulturakademin) för att säkerställa att utbildningsinsatser och riktade kurser stämmer överens med filmbranschens kompetensbehov i länet.

Budgetindikator	Utfall april 2023	Utfall april 2024	Utfall april 2025
Andel arbetslösa 16–65 år av arbetskraften	6 %	6 %	6 %

Fokusområde:

## Kraftsamla för fullföljda studier

● Fokusområdet kommer att uppnås/är uppnått

Fullföljda studier är en av den regionala utvecklingsstrategins fyra kraftsamlingar. Att kraftsamla för fullföljda studier innebär ett nära samarbete mellan kommunerna och VGR, samt det civila samhället, myndigheter och akademi/lärosäten. För att skapa förutsättningar och en stärkt regional och delregional infrastruktur för ett långsiktigt arbete i Västra Götaland finns sedan 2022 fyra delregionala kunskapsnoder, en vid respektive kommunalförbund.

Under våren har ett arbete genomförts för att öka antalet anvisade deltagare till folkhögskolornas studiemotiverande folkhögskolekurser. Arbetet fortsätter under sommaren och hösten, och riktas då även mot nationell nivå.

Naturbruksförvaltningen har under våren haft ett fokuserat utvecklingsarbete riktat dels inom internatverksamheten, som ska vara ett stöd för utbildningsframgång, dels inom matematik. Matematiksatsningen sker tillsammans med Skara kommun, och innebär att matematiklärarna på naturbruksgymnasierna får möjlighet att inspireras av forskning och beprövad erfarenhet i ett projekt tillsammans med Göteborgs universitet.

Inom kulturförvaltningen har mycket fokus varit på läsfrämjande insatser för barn och unga, inte minst inom den regionala biblioteksverksamheten. Under perioden har det bland annat inneburit stöd till unga läsambassadörer, att ett arbete med nätverk för skolbibliotek har initierats, samt genomförda satsningar på Gåvoboken och Språktåget.



## Kollektivtrafik och infrastruktur

Trafikförsörjningsprogrammets långsiktiga mål innebär att andelen hållbara resor ska öka i hela Västra Götaland.

Uppföljningen av trafikförsörjningsprogrammets mål för 2024 presenterades under början av året, och uppföljningen visar på en bristande utveckling med bedömningen att flertalet av målen inte kommer att uppnås. Särskilt bekymmersam är den negativa utvecklingen av kollektivtrafikens marknadsandel, ett stagnerat resande och långsam utveckling av tillgänglighetsanpassningen av hållplatser, samt minskning av koldioxidutsläpp per personkilometer.



Fokusområde:

### Andelen hållbara resor ska öka i hela Västra Götaland samt ökad marknadsandel för kollektivtrafiken

● Fokusområdet kommer delvis att uppnås/är delvis uppnått

De första månaderna visar att resandeutvecklingen i stort ligger still. Resandet i april (rullande 12 månader) uppgick till 324 miljoner resor medan marknadsandelen var 28 procent. Andelen hållbart resande med kollektivtrafik, gång och cykel uppgick till 41 procent.

Utvecklingen av dynamisk kollektivtrafik fortsätter med Västtrafiks buss-ondemand som utökas i Marks kommun under våren. Det utökade testet kommer pågå under ett år och ersätter två tidigare linjer.

I februari träffades den politiska referensgruppen för överenskommelsen *Färdplan för förbättrade hållbara förbindelser Öckerö – Göteborg bortom 2040*. Färdplanen tecknades förra mandatperioden mellan VGR, Öckerö kommun, Göteborgs stad och Trafikverket. Referensgruppen fick en återkoppling av genomförda, pågående och kommande åtgärder samt en uppföljning av trafiksituationen och resvanor i stråket.

En förstudie för att öka kunskapsbasen om möjligheterna att förbättra bredbandsuppkopplingen på tåg slutförs under våren. VGR har tidigare avsatt medel för att genomföra de åtgärder ombord på fordonen som kan bli ett resultat av förstudien.

Fokusområde:

## **Trygg och pålitlig kollektivtrafik med resenärsfokus**

● Fokusområdet kommer att uppnås/är uppnått

Strategisk plan för kollektivtrafik på jämlika villkor har varit på remiss under oktober 2024 - mars 2025. Hantering av synpunkter och beslut av planen sker under hösten. I mars anordnades ett gemensamt seminarium och utbildningstillfälle om civil beredskap mellan infrastruktur- och kollektivtrafiknämnden och Västtrafiks styrelse. Fokus låg på att öka kunskapen kring systematiskt beredskapsarbete, dess omfattning, begränsningar och framgångsfaktorer.

Fokusområde:

## **Fortsatt påverkansarbete för de prioriterade infrastrukturobjekten i Västra Götaland**

● Fokusområdet kommer att uppnås/är uppnått

I och med att avtal för järnvägen mellan Göteborg och Borås är klart har VGR under våren ökat fokus mot Västra stambanan. Som ett led i det arbetet har ett initiativ tagits för att ta fram en avsiktsförklaring där banans betydelse och behov av kapacitetsförbättringar lyfts. Övriga infrastrukturbehov bevakas kontinuerligt. Utöver detta pågår en uppföljning/analys av VGR:s påverkansarbete kopplat till infrastruktur.

VGR har under vintern tagit fram en översiktlig sammanställning på olika varianter av alternativ finansiering av infrastruktur som förekommer i vår omvärld. Slutsatsen är att det inte finns några enkla färdiga lösningar som direkt kan appliceras på Västra Götalands olika infrastrukturbehov.



## Kultur och demokrati

En ny fyraårig period (2025–2028) har inletts för uppdragsbaserade verksamhetsstöd och långsiktiga uppdrag till VGR:s egna kulturverksamheter och externa aktörer. Dessa uppdrag, som tagits fram i dialog med uppdragstagarna och fastställts av kulturnämnden, är avgörande för att genomföra kulturstrategins mål och prioriteringar. I de nya uppdragen är kulturstrategins prioriteringar tydligare kopplade till uppdragstagarnas kompetens och kapacitet, vilket förväntas stärka förutsättningarna för kulturstrategins genomförande.

Många kulturinstitutioner, det fria kulturlivet, studieförbund och andra aktörer inom det civila samhället befinner sig i en svår ekonomisk situation. Minskade statliga anslag och ökade egna kostnader på grund av inflation och generella kostnadsökningar påverkar deras förmåga att uppfylla sina uppdrag. Många aktörer är dessutom beroende av biljettintäkter, samtidigt som hushållens ansträngda ekonomi gör att många avstår teaterbesök och andra kulturupplevelser.

Under våren har VGR följt Kulturrådets uppdrag att utreda och ge förslag på hur kultursamverkansmodellen kan utvecklas för att stärka kommunernas roll och minska administrationen. Utgångspunkten för Kulturrådets uppdrag är det statliga betänkandet *Kultursamhället - utvecklad samverkan mellan stat, region och kommun* (SOU 2023:58) och de remissvar som lämnades på betänkandet, däribland VGR:s.

Fokusområde:

### **Stärk Västra Götalandsregionens arbete med demokrati och yttrandefrihet**



*Fokusområdet kommer att uppnås/är uppnått*

I enlighet med kulturstrategin arbetar VGR med att stärka dialog och samverkan med det civila samhället. Kulturnämnden har under våren 2025 utlyst projektstöd social ekonomi som riktar sig till civilsamhällets organisationer som kan söka projektmedel i syfte att stärka lokalsamhället och främja demokrati.

I ambitionen att stärka kulturnämndens arbete med demokrati och yttrandefrihet fortsätter kulturnämnden sitt arbete med krisresidens för konstnärer och kulturaktörer från Ukraina, Belarus och Ryssland. Inför 2025 har kulturnämnden, för fjärde året i rad, avsatt medel för krisresidens Ukraina. Som en fortsättning efter arkivresidenset med Charkiv i Ukraina hösten 2024 genomfördes under våren en serie webinarier på tema kultur och kulturarv i krig och kris tillsammans med arkivpersonal från Charkiv.

Göteborg är en av Unescos kreativa städer genom satsningen Litteraturstaden Göteborg, som kulturnämnden stöder. Ett av fokusområdena för handlar om *Yttrandefrihet i en ny tid*. Under våren har Litteraturstaden Göteborg inlettt ett samarbete med fem andra litteraturstäder kring utbyte för författare och översättare: Kraków, Lviv, Odessa, Vilnius och Wrocław.

Kulturförvaltningen har påbörjat arbetet med att erbjuda alla medarbetare på folkbiblioteken i Västra Götaland kunskapsstärkande insatser i frågor kopplat till nationella minoriteter.

Fokusområde:

## Vidgat deltagande



*Fokusområdet kommer att uppnås/är uppnått*

Kulturen ska nå och angå invånarna, och det ska finnas förutsättningar för alla invånare att delta. Deltagande i kulturlivet handlar både om att ta del av och att utöva konst och kultur.

Kulturnämndens beslut om att tillföra en miljon kronor till Västra Götalands Bildningsförbunds och 500 000 kronor till RF-SISU VG för läsfrämjande insatser har kompletterats med ett beslut om vilken typ av läsfrämjande insatser som ska prioriteras inom ramen för satsningen. Det handlar bland annat om att skapa arbetsplatsbibliotek, tvättstugebibliotek, föreningsbibliotek och läspaket eller att utbilda personer som ska nyttja dessa. Vidare är det prioriterat att utbilda eller finansiera läsande förebilder, gärna utifrån befintliga metodmaterial som exempelvis *Unga läsambassadörer*, samt ledarutbildning eller lärgrupper inom biblioterapi eller *shared reading*.

Värt att notera är att arbetet med att vidga publiken och nå fler med den klassiska musiken ger resultat på Göteborgs Symfoniker och Göteborgs Konserthus. Det märks både på en något sjunkande medelålder och på andelen nytecknade abonnemang.

Regionteater Västs satsning på kommunala scenkonstavtal har fått genklang inte bara i Västra Götaland utan också nationellt. Avtalen handlar om att barn i grundskolan, oavsett vilken skola eller årskurs de går i eller vilken socioekonomisk bakgrund de har, får möjlighet att ta del av scenkonst. Under kalenderåret 2025 har Regionteater Väst tecknat scenkonstavtal med Borås, Skövde, Tranemo, Orust, Uddevalla, Essunga, Orust, samt scenkonstpaket med Ulricehamn.

Fokusområde:

## Stärka kulturens infrastruktur



*Fokusområdet kommer att uppnås/är uppnått*

Området kulturens infrastruktur handlar mycket om att hela regionen ska leva. Här ingår arenor, platser och sammanhang som skapas för och av konst- och kulturlivet, samt flernivåsamverkan och kompetensförsörjning övergripande. VGR stimulerar och stärker kulturens infrastruktur främst genom fördelning av ekonomiska stöd till kulturaktörer i Västra Götaland, både institutioner och fria aktörer. Utöver att ge fyraåriga uppdrag till egna och externa verksamheter, utlyser kulturnämnden treåriga verksamhetsstöd inom kultur, mänskliga rättigheter och folkhälsa.

För att stärka infrastrukturen för det fria professionella dansfältet i Västra Götaland fortsätter samarbetet med Mölndals stad för att etablera en regional

produktionsmiljö för dans. Byggnation är i gång. Inom kulturrådsprojektet *Stärka det västsvenska dansfältet* har produktionsmiljön haft en utlysning för residens på temat *Mötet mellan de äldsta och de yngsta* och genomfört ett integrerat danskollo för barn med och utan funktionsnedsättningar.

Teaterutredningen som genomfördes 2022 på uppdrag av kulturnämnden resulterade i två konkreta insatser med start 2025. I ett projekt ska en modell för en ny turnéslinga testas för turnébara scenkonstproduktioner som riktar sig till en vuxen och offentlig publik. Riksteatern Väst står för turnéläggning och koordinering samt stöd för arrangörer i publikarbetet kring föreställningarna. Ytterligare en satsning efter teaterutredningen är det nya arrangörsstödet för mindre scener som från och med 2025 hanteras av Samlingslokalernas samarbetskommitté, i samverkan med Riksteatern Väst. Stödet riktar sig till ideella arrangörer och ska stimulera till fler professionella kulturupplevelser med vuxna och familjer som målgrupp på fler platser i Västra Götaland. I utlysningen av arrangörsstödet noterades ett högt tryck av sökanden, god regional spridning och en bredd av kulturuttryck bland de beviljade arrangemangen.

Kulturakademin har uppdrag från kulturnämnden att bevaka branschens behov och erbjuda kompetensutvecklande insatser inom scenkonst, musik, audiovisuella medier samt bild och form. På det årliga nationella kulturkonventet Folk & Kultur i början på året presenterade Kulturakademin sin förstudie kring talangutveckling i Sverige och arrangerade ett seminarium som samlade nationella och regionala aktörer för att diskutera en svensk talangsatsning enligt norsk modell.

*Sarah Klang tillsammans med Göteborgs Symfoniker den 31 januari 2025.*



# Internt hållbarhetsarbete

VGR:s hållbarhetsmål, Mål för social hållbarhet 2030 och Miljömål 2030, antogs av regionfullmäktige 2021. Hållbarhetsmålen omfattar alla nämnder och styrelser, förvaltningar och bolag. Nedan beskrivs arbetet med mål från regionfullmäktiges budget med bäring mot dessa.

Fokusområde:

## Minska Västra Götalandsregionens miljö- och klimatpåverkan enligt miljömål 2030

 Fokusområdet kommer delvis att uppnås/är delvis uppnått

Inom området resurseffektivt och giftfritt arbetar försörjningsförvaltningen med nya rutiner och information kring hantering av patienttextilier. Flera sjukhusförvaltningar beskriver textilsvinn som ett område där utmaningar kvarstår. Insatser för att minska andelen engångsprodukter pågår i flera förvaltningar. Sahlgrenska universitetssjukhus rapporterar att engagemanget i frågan är stort och under årets första månader har förbrukningen av engångsprodukter på SU minskat betydligt. En satsning på riskbedömning, hantering och registrering av kemikalier har inletts, folktandvården är en av de förvaltningar som arbetar med att byta ut miljö- och hälsofarliga kemikalier och medicintekniska produkter till sådant som är mindre skadligt. Fastighet, stöd och service har tagit fram en åtgärdsplan för att påskynda återbruk i byggprojekt. Vid planerna kring om- och tillbyggnad av Fristads folkhögskola har återbruk varit centralt. Energianvändningen fortsätter nedåt genom utveckling av energisystemlösningar och riktade energiprojekt för minskad energianvändning.

Inom området låg klimatpåverkan är Södra Älvsborgs sjukhus ett av de sjukhus som lyckats öka andelen biodiesel HVO i sina ambulanser. Elektrifieringen av kollektivtrafiken fortsätter och ett stort antal nya elbussar är på väg ut i trafik. Sjukhusförvaltningarna och försörjningsförvaltningen samarbetar för att minska matsvinnet och har tagit fram en ny arbetsmetod för kartläggning. Flera sjukhusförvaltningar ser dock en ökning av matsvinnet och rapporterar att nya insatser kommer att sättas in.

Inom området biologisk mångfald har fastighet, stöd och service tagit fram ett arbetssätt för att kartlägga riskprodukter för biologisk mångfald vid inköp. Arbetet för att öka andelen ekologiska och närproducerade livsmedel pågår i flera förvaltningar. Det finns en utmaning i att integrera ekologiska produkter i produktionen och livsmedelssortimentet då många artiklar inte finns tillgängliga som ekologiska på marknaden.

Flera förvaltningar och verksamheter arbetar intensivt för att uppnå miljöcertifiering/-diplomeringsenast vid årets utgång. Under första tertialet har Naturbruksförvaltningen certifierats enligt ISO 14001, dessutom har flera verksamheter blivit miljödiplomerade - ett kvitto på att de har ett aktivt och systematiskt miljöarbete med stort engagemang i verksamheten.

Budgetindikator	Utfall april 2023	Utfall april 2024	Utfall april 2025
-----------------	-------------------	-------------------	-------------------

Förändring av energianvändningen i egna lokaler (kWh/m<sup>2</sup>)

153

148

142

Fokusområde:

## Öka Västra Götalandsregionens positiva påverkan på god hälsa, jämlikhet och delaktighet enligt, Mål för social hållbarhet 2030



*Fokusområdet kommer att uppnås/är uppnått*

Inom området hälsa och välbefinnande arbetar Sjukhusen i Väster utifrån ett rättighetsbaserat arbetssätt i mötet med både med patienter, närstående och kollegor och tillsammans med kulturtolkar, hälsoguidar och andra samhällsaktörer för god och jämlik hälsa i befolkningen. Museer inom kulturförvaltningen arbetar med barnrätt och delaktighetsmetoder för barn och unga bland annat genom nya lektioner med ett stärkt barnperspektiv, arbete med referensgrupper och en utställning producerad av elever från skolor i olika kommuner. Sahlgrenska Universitetssjukhuset har genomfört två barnkonsekvensanalyser i samband med riskanalyser för att säkerställa att barn som vistas på sjukhuset beaktas i relevanta beslut. Även insatser kopplat till att förebygga suicid pågår i många förvaltningar, NU-sjukvården beskriver hur de har rutiner och riktlinjer, suicidombud samt ett lokalt processteam som arbetar med utbildning och kunskapsspridning.

Medarbetarperspektivet är ett område som berör alla verksamheter, insatser pågår kring att förebygga diskriminering och att skapa hälsofrämjande arbetsplatser. GöteborgsOperan bedriver projektet *Den hållbara dansaren* som syftar till att flytta fokus från rehab till ”prehab” och på sikt minska skador.

Inom området jämlikhet och lika rättigheter arbetar Västtrafik med handlingsplaner och riktlinjer för att hela resan ska fungera och vara trygg med särskilt fokus på barn, äldre, personer med funktionsnedsättning och andra utsatta grupper. Inom hälso- och sjukvården pågår ett utvecklingsarbete kring hälsolitteracitet - att förstå och bli förstådd - för ökad jämlikhet och patientsäkerhet, men även folkhögskoleförvaltningen arbetar med hälsolitteracitet kopplat till utrikes födda inom projektet *Helhetslyftet*. Kunskapscentrum för jämlik vård har under våren tagit fram flera kunskapshöjande material om som syftar till att göra vården mer jämlik för personer med migrationsbakgrund. De delregionala nämnderna finansierar och främjar nämndernas folkhälsoinsatser för ökad jämlikhet, delaktighet och inflytande genom samverkansavtal med länets kommuner, RF-SISU Västra Götaland och Västra Götalands Bildningsförbund.

Inom området tillit, trygghet och delaktighet har fastighet, stöd och service inlett ett arbete för att stärka socialt ansvarstagande vid upphandlingar. Flera hälso- och sjukvårdsförvaltningar bedriver utbildningssatsningar för att säkerställa att alla medarbetare har en grundkunskap om våld i nära relation samt har fått utbildning i hur frågor om våld bör ställas. Kopplat till delmålet om delaktighet och dialog med dem som berörs av vår verksamhet beskriver Sahlgrenska Universitetssjukhuset att de tagit ledningsbeslut för etablering av en sjukhusövergripande organisation för att utveckla patientsamverkan.

# Hälso- och sjukvård

VGR fortsätter att ta steg i riktning mot målen i omställningen av hälso- och sjukvården. Arbetet för att öka tillgänglighet, skapa mer jämlik vård och använda resurserna effektivt är omfattande och pågår inom alla nivåer av vården.

VGR:s tillgänglighet till vård visar en positiv utveckling. I april 2025 uppgick måluppfyllelsen till vårdgarantin för operation/åtgärd till 78 procent – en ökning med hela 17 procentenheter jämfört med samma period föregående år. Det är den högsta uppmätta tillgängligheten i VGR hittills och över rikssnittet. Samtidigt kvarstår utmaningar, framför allt när det gäller förstabetesök inom vissa specialiteter och inom delar av psykiatrin, där tillgängligheten fortsatt är låg.

Regiongemensam produktions- och kapacitetsplanering är ett prioriterat område och följs noggrant upp i förhållande till fastställda produktionsplaner. Ett arbete pågår för att utveckla en regiongemensam modell för produktionsstyrning, inklusive gemensamma köer och en digital remissportal, ett viktigt steg mot att uppnå jämlik vård oavsett var i regionen patienten bor.

Tillgången till disponibla vårdplatser är fortsatt otillräcklig och beläggningsgraden ligger över målnivån. Trots en viss positiv utveckling under 2025 bedöms målet inte kunna nås under året.

Primärvården har fortsatt hög tillgänglighet till medicinsk bedömning, vilket visar på styrka i den första linjens vård. Arbetet med att ta ett helhetsansvar för patienten, stärka kontinuitet och minska trösklarna till kontakt med vården pågår, bland annat genom breddinförandet av chattfunktioner och digitala kontaktvägar. Dock kvarstår problem med långa svarstider till 1177 och låg kontinuitet till fast läkare.

Arbetet med att digitalisera vården går framåt, men ojämnt. Digitala vårdmöten minskar snarare än ökar, vilket är oroande utifrån fastställda mål. Samtidigt ökar användningen av egenmonitorering, digitala kallelser och hälsodeklarationer via 1177. Flera förvaltningar genomför insatser på AI-stöd i journalföring och datadriven analys för att effektivisera arbetet och öka träffsäkerhet i vården.

Kompetensutveckling och tydligare digitala strategier nära verksamheterna lyfts fram som viktiga faktorer för framdrift.

Satsningar på barns och ungas psykiska hälsa samt tillgången till psykiatri visar blandade resultat. Tillgängligheten till första besök har förbättrats inom barn- och ungdomspsykiatrin, men tillgång till behandling och utredning är fortsatt otillräcklig. För vuxenpsykiatrin är tillgängligheten sämre, vilket delvis förklaras av personalbrist. Samverkan mellan vårdnivåer och med kommunala aktörer har stärkts men behöver utvecklas ytterligare, särskilt för patienter med komplexa behov.

Förebyggande arbete och folkhälsoinsatser pågår i flera delar av regionen. Särskilda insatser genomförs för barn och unga, i samverkan med kommuner och civilsamhälle. Fysisk aktivitet på recept, riktade hälsosamtal och folkhälsoavtal är

exempel på konkreta insatser som är under arbete.

Fokusområde:

## **Öka produktiviteten i egen regi genom medarbetardrivet förändringsarbete för att öka tillgängligheten och säkerställa jämlik tillgång till vård**

 Fokusområdet kommer delvis att uppnås/är delvis uppnått

För att öka tillgängligheten till vård behöver VGR:s resurser nyttjas mer effektivt, vilket innebär både att utförare behöver öka produktiviteten och att de utförare som har hög produktivitet, god kvalitet och ytterligare kapacitet får uppdrag att utföra mer vård. Löpande arbeten med produktions- och kapacitetsplanering för att öka produktionen pågår inom samtliga utförarförvaltningar. En riktad satsning har initierats där flera sjukhus tilldelats utökade uppdrag och särskilda resurser för att omhänderta patienter med längst väntetid på operation.

Samtliga verksamheter i VGR arbetar med att effektivisera patientflöden och minska den administrativa bördan för att i slutändan öka produktionen. Exempelvis har den mobila beroendeenheten vid Sahlgrenska Universitetssjukhuset etablerat en drop in-mottagning för patienter som avslutat behandling de senaste sex månaderna. Vid Skaraborgs Sjukhus pågår ett aktivt arbete med att förlänga användningstiden för mottagningsrum över fler timmar på dygnet, i syfte att bättre utnyttja utrustning och lokaler.

Utöver detta bedrivs ett regiongemensamt arbete med produktions- och kapacitetsstyrning i samverkan med samtliga sjukhusförvaltningar, som en del av att skapa långsiktigt hållbara vårdflöden.

### **Sjukhusens följsamhet till produktionsplaner**

Sjukhusens följsamhet till fastställda produktionsplaner är fortsatt i fokus. Inom operation når sjukhusen i stort sett planerad volym, vilket lett till minskat antal väntande patienter. Däremot är måluppfyllelsen för förstabesök lägre än planerat. Hudverksamheten står för en stor del av avvikelsen, särskilt vid Sahlgrenska Universitetssjukhuset, där åtgärder har vidtagits för att omfördela patienter till andra vårdenheter, både inom VGR och till privata vårdgivare.

Fem områden inom förstabesök och två inom operation uppnår inte sina basvolymerna. Exempel på områden som kräver fortsatt uppmärksamhet och åtgärder är lungmedicin, ögon, öron-näsa-hals, ortopedi, allergologi och obesitas.

### **VGR:s måluppfyllelse till vårdgarantin**

Primärvårdens måluppfyllelse för medicinsk bedömning inom tre dagar är fortsatt god. Under de första månaderna 2025 har 92 procent av invånarna som sökt sig till primärvården (inom Vårdval Rehab och Vårdval Vårdcentral) fått en medicinsk bedömning inom 0–3 dagar. Det innebär att VGR ligger 5–7 procentenheter över rikssnittet.

VGR:s måluppfyllelse per april 2025 är 69 procent för förstabesök och 78 procent för operation/åtgärd, vilket innebär en ökning med 3 respektive 17 procentenheter jämfört med samma period föregående år. Tillgängligheten till operation har därmed förbättrats avsevärt och ligger nu på rekordhög nivå för VGR. Samtliga vårdområden inom operation har förbättrat tillgängligheten i någon utsträckning. VGR ligger över riksnittet när det gäller tillgänglighet till operation, men under riksnittet för förstabesök.

Fokusområde:

### **Regiongemensam strategi för produktionsstyrning för att utveckla en gemensam kö**

 Fokusområdet kommer delvis att uppnås/är delvis uppnått

Under 2024 genomfördes en förstudie om förutsättningarna för att införa en regiongemensam remissportal och gemensamma köer i VGR. Syftet är att säkerställa jämlik tillgång till vård, förbättra efterlevnaden av vårdgarantin och nyttja VGR:s samlade kapacitet mer effektivt. Förstudien visade tydligt att dagens varierande remissrutiner, processer och kapacitetstillgång i olika delar av regionen bidrar till ojämn tillgänglighet och svårigheter att styra vårdflöden optimalt. Ett införandeprojekt är nu inlett.

Arbetet bedrivs nu med fokus på verksamhetsnära koncepttester, där en viss metod eller idé testas för att demonstrera dess genomförbarhet med syftet att samla erfarenheter och pröva gemensamma arbetssätt som kan ligga till grund för ett framtida breddinförande. De första testerna omfattar digitala remisser till optiker samt inom allmäkirurgi för gallstenssjukdomar.

Bedömningen är att utvecklingen av produktionsstyrning genom gemensamma köer och en mer ändamålsenlig remisshantering pågår löpande. Fokusområdet bedöms delvis uppnås under året. Eftersom projektets konkreta leveranser ännu inte har påbörjats fullt ut krävs fortsatt utvecklingsarbete för att nå de effekter som eftersträvas i den regiongemensamma strategin för produktionsstyrning.

Fokusområde:

### **Skapa långsiktigt hållbara ekonomiska förutsättningar för sjukvårdens utförare i egen regi**

 Fokusområdet kommer delvis att uppnås/är delvis uppnått

Från och med 2025 är uppdragen till utförarna uppdelade i ett treårigt grunduppdrag och ett ettårigt omställningsuppdrag med ersättning och volymer inom tillgänglighetsvården, vilket ger en tydligare struktur för planering och uppföljning. Syftet med denna uppdelning är att skapa stabilitet och långsiktighet i grunduppdraget, samtidigt som det finns utrymme för årliga anpassningar utifrån förändrade behov. Ambitionen är att de långsiktiga uppdragen framöver ska vara fyråriga och följa mandatperioderna.

Under 2024–2025 pågår framtagande av nya policyer för god ekonomisk hushållning och ersättningar i VGR, i syfte att stärka den övergripande ekonomistyrningen.

Arbete med nya ersättningsmodeller för sjukhusen pågår. Preliminär tidplan är att nya ersättningsmodeller för sjukhusen tas fram inför beslut om ersättning till sjukhusen i egen regi år 2027.

Arbetet med reviderat ersättningssystem för hälso- och sjukvården har hittills varit nära knutet till införandet av Millennium. Eftersom införandet nu har pausats påbörjas arbete med att utveckla och införa en lösning som är utformad för att fungera oberoende av andra system och inte kräver integration eller stöd från externa system för att fungera effektivt.

Bedömningen är att fokusområdet delvis kommer att uppnås under året. Flera förändringsarbeten är påbörjade, men det återstår ett fortsatt utvecklingsarbete innan effekterna kan realiseras. De pågående insatserna bedöms lägga en viktig grund för en mer långsiktigt hållbar ekonomisk styrning för sjukvårdens utförare i egen regi.



Fokusområde:

## Öka antalet disponibla vårdplatser för att nå målet med högst 90 % beläggningsgrad

 Fokusområdet kommer inte att uppnås/är inte uppnått

De senaste åren har både inflöde och vårdtider minskat, men eftersom antalet disponibla vårdplatser minskat i högre takt råder det i dagsläget brist på platser. Trenden håller i sig sedan pandemin, då sjukhusen minskade antalet disponibla vårdplatser kraftigt och därefter inte har ökat antalet i motsvarande grad. Cirka 80 procent av de disponibla vårdplatserna hanterar akut sjukvård, där ingen förändring skett avseende vårdtid, och 20 procent hanterar planerad slutenvård där vårdtiden har minskat. Utskrivningsklara patienter utgör cirka 4 procent av det totala antalet inneliggande patienter, vilket är lägre än rikssnittet.

Under april var beläggningsgraden inom somatisk vård 99,5 procent, jämfört med 98,7 procent april förra året. Antalet disponibla vårdplatser har minskat till 2 304 från 2 316 förra året. Inom somatisk vård har Södra Älvsborgs sjukhus, Sahlgrenska Universitetssjukhus och Skaraborgs sjukhus minskat sin beläggning i april 2025 jämfört med april 2024, medan NU- sjukvården och Sjukhusen i väster har ökat sin beläggning. Högst beläggning har NU-sjukvården med 112,5 procent.

Inom psykiatrisk vård har beläggningsgraden ökat från 94,1 procent förra året till 95,9 procent i år. Antalet disponibla vårdplatser har minskat från 580 till 575. Inom psykiatrisk vård har Sjukhusen i Väster, Skaraborgs sjukhus och Södra Älvsborgs sjukhus minskat sin beläggning i april 2025 jämfört med april 2024, medan Sahlgrenska Universitetssjukhuset och NU-sjukvården har ökat sin beläggning. Högst beläggning har NU-sjukvården med 120,1 procent.

Socialstyrelsen har tagit fram ett förslag till en nationell plan, *Plats för vård*, i syfte att öka antalet disponibla vårdplatser i Sverige. Förslaget bereds nu av koncernkontoret under våren, med fokus på att bedöma hur pågående initiativ inom VGR överensstämmer med planens inriktning.

Bedömningen är att fokusområdet inte kommer att uppfyllas. Beläggningsgraden är fortfarande hög och det krävs fortsatta åtgärder för en patientsäker vård.

Budgetindikator	Utfall april 2023	Utfall april 2024	Utfall april 2025
Beläggningsgrad somatisk slutenvård	102 %	98,7 %	99,5 %
Beläggningsgrad psykiatrisk slutenvård	84,6%	94,1 %	95,9 %
Antal disponibla vårdplatser somatisk slutenvård	2 410 st	2 316 st	2 304 st
Antal disponibla vårdplatser psykiatrisk slutenvård	657 st	580 st	575 st

Fokusområde:

## Utveckla arbetet med folkhälsa och förebyggande arbete

 Fokusområdet kommer delvis att uppnås/är delvis uppnått

Inom flera av VGR:s verksamheter pågår insatser för att utveckla och stärka det förebyggande och hälsofrämjande arbetet. Arbetet spänner över primärvård, specialistvård, habilitering, tandvård, kultur och samverkan med kommunerna – och omfattar allt från fysisk aktivitet på recept och riktade hälsosamtal till ungdomsprojekt och folkhälsoavtal med kommunerna. Viktiga insatser inkluderar:

- Fysisk aktivitet på recept (FaR) utvecklas successivt i primärvård och i andra verksamheter såsom ungdomsmottagningar och habilitering och rehab. Närhälsan rapporterar en ökning av såväl förskrivning som uppföljning av FaR.
- Breddinförande av riktade hälsosamtal är under beredning, vilket kan bana väg för bredare förebyggande arbetssätt i primärvården.
- Folktandvården prioriterar fortsatt barn i utsatta områden och äldre målgrupper i sitt folkhälsoarbete.
- Habilitering & Hälsa bidrar med flera insatser kopplat till exempelvis hörselhälsa, suicidprevention och rörelsefrämjande initiativ.
- Delregionala nämnder spelar en nyckelroll i att bygga strukturer för lokalt folkhälsoarbete i nära dialog med kommuner. Arbetet med att teckna nytt folkhälsoavtal med kommunerna inför 2026 pågår. Delregionala nämnder är för sin del redo för beslut, gällande i stort sett samtliga avtal vid sammanträdena i maj månad. Motsvarande beslut av kommunerna tas av de flesta innan sommaren
- Kulturnämnden bidrar med nya former av förebyggande arbete genom kultur- och hälsoinitiativ exempelvis genom projekt som *Dans för hälsa*, en forskningsbaserad insats som kompletterar elevhälsans arbete med att stärka psykiskt välbefinnande hos unga tjejer

Arbetet för att utveckla arbetet med folkhälsa och förebyggande arbete har tagit flera steg under året. Ett antal projekt är fortfarande i tidig fas eller beroende av ytterligare beslut och samverkan, vilket gör att måluppfyllelsen bedöms som delvis.

Budgetindikator	Utfall april 2023	Utfall april 2024	Utfall april 2025
Antal förskrivna och uppföljda FaR (Fysisk aktivitet på recept) inom primärvården och specialistvården (ackumulerat innevarande år)	3 176 st	4 266 st	4 000 st
Andel vuxna patienter med minst en vårdkontakt de senaste 12 månaderna som har deltagit i rådgivning angående ohälsosamma levnadsvanor		9,4 %	9,9 %

Andel patienter med kronisk sjukdom där levnadsvana uppmärksammats, vårdcentral (18 månader ackumulerad)	55 %	56 %	56 %
Andel patienter med kronisk sjukdom där levnadsvana uppmärksammats, rehabenhet (18 månader ackumulerad)	47 %	47 %	47 %

Fokusområde:

## Västra Götalandsregionen ska stötta barns psykiska hälsa genom att öka tidiga insatser och innovationer

 Fokusområdet kommer delvis att uppnås/är delvis uppnått

Trots kraftigt ökad kapacitet inom vården de senaste åren, med en ökad andel barn och unga som tas om hand av såväl vårdcentraler med tilläggsuppdraget Ungas psykiska hälsa som inom barn- och ungdomspsykiatri, är köerna fortfarande alltför långa.

Arbetet med att förstärka "En väg in", den regionala utredningsenheten och vårdcentralers tilläggsuppdrag UPH inom ungas psykiska hälsa har skapat bättre struktur, även om effekterna på systemnivå ännu är svåra att fullt ut bedöma.

Måluppfyllelsen till vårdgarantin inom barn- och ungdomspsykiatri är totalt oförändrad jämfört med samma period föregående år. Vårt att notera är dock att antalet som väntar på utredning har minskat med cirka en tredjedel och registreringsrutin för behandling har förändrats under perioden, vilket försvårar jämförelser.

Samtliga förvaltningar lyfter fram konkreta satsningar på tidiga insatser såsom småbarnsteam, digitala konsultationer och föräldrautbildningar. Flera verksamheter har utvecklat digitala arbetsätt för att nå fler barn och unga samt stärkt samverkan mellan vårdnivåer, elevhälsan och skola.

De delregionala nämnderna rapporterar folkhälsoinsatser i samverkan med kommuner och civilsamhälle. Exempelvis har satsningen *Tjejsatsning i utsatta områden* utvecklats och skalats upp. Insatserna riktar sig till barn och unga i socioekonomiskt utsatta områden och syftar till att stärka psykisk hälsa, inkludering och deltagande i föreningsliv.

Övergången från pilot- till breddinförande av vissa uppdrag, liksom behovet av tydligare gränssnitt mellan vårdnivåer och vårdaktörer, utgör fortsatt utvecklingsområden. Brist på vissa kompetenser, till exempel specialistläkare i psykiatri, påverkar förmågan att erbjuda vård, särskilt inom slutenvård.

Fokusområdet bedöms som delvis uppnått då det trots insatser som genomförts i syfte till att stötta barns psykiska hälsa är måluppfyllelsen till vårdgarantin inom barn- och ungdomspsykiatri fortsatt låg.

Fokusområde:

## Öka tillgängligheten till psykiatrin genom att skapa fungerande samverkan mellan olika aktörer

 Fokusområdet kommer delvis att uppnås/är delvis uppnått

Tillgängligheten till psykiatrin varierar fortsatt inom VGR, men flera verksamheter visar på förbättringar och en tydlig ambition att stärka samverkan mellan vårdnivåer och med kommunala aktörer. Tillgängligheten inom barn- och ungdomspsykiatrin (BUP) har förbättrats inom första besök, medan tillgängligheten inom behandling för BUP och vuxenpsykiatrin fortsatt präglas av längre väntetider.

### Primärvården och tilläggsuppdraget Ungas psykiska hälsa

Primärvården har en central roll i arbetet med psykisk ohälsa och är ofta första kontaktpunkt för patienter. Tillgängligheten inom tilläggsuppdraget *Ungas psykiska hälsa* har ökat och ligger över rikssnittet. Samverkan med *En väg in*, elevhälsan och andra vårdaktörer fungerar väl i flera områden, även om variationer mellan kommuner kvarstår.

### Barn- och ungdomspsykiatri

Samtliga sjukhusförvaltningar rapporterar förbättrad tillgänglighet till första besök inom BUP, ofta till nivåer nära eller över 80 procent. Dock kvarstår utmaningar i tillgången till behandling och utredning, där måluppfyllelsen fortsatt är låg i många fall. Samverkan mellan BUP, vårdcentraler, elevhälsa och socialtjänst har stärkts genom till exempel SIP-möten, konsultationstillfällen och gemensam planering.

### Vuxenpsykiatri

Tillgängligheten till vuxenpsykiatrin har försämrats eller ligger kvar på låg nivå. Exempelvis visar Skaraborgs Sjukhus en nedgång i andelen patienter som får första besök eller behandling inom vårdgarantin. Brist på specialistläkare och psykologer är en återkommande orsak. Flera verksamheter arbetar dock med alternativa behandlingsformer, såsom digitala gruppbehandlingar, samt planerar remittering till privata aktörer för att hantera efterfrågan.

### Särskilda satsningar

Regeringens särskilda satsning på BUP 2025 har börjat implementeras regionalt, men med oklarheter kring långsiktig finansiering. VGR har också beslutat om uppstart av ny LARO-verksamhet för ökad tillgång till beroendevård. Dessutom pågår utvecklingsarbete för att förbättra samverkan i vårdkedjor kring individer med komplex problematik, exempelvis genom HVB-projekt med Göteborgs Stad, Habilitering & Hälsa och BUP.

Fokusområdet bedöms delvis uppnått. Tillgängligheten inom barnpsykiatrin och primärvårdens arbete mot psykisk ohälsa har stärkts, men tillgängligheten till vuxenpsykiatrin är fortsatt otillräcklig. Samverkan mellan vårdgivare, kommuner och andra aktörer har utvecklats och formaliserats i flera delar av regionen, men behöver ytterligare stärkas och följas upp strukturerat – särskilt för patienter med komplexa behov.

Budgetindikator	Utfall april 2023	Utfall april 2024	Utfall april 2025
Andel som har väntat 30 dagar eller kortare totalt till första besök, utredning och behandling inom barn- och ungdomspsykiatri (exkl. PVV och MOV)	31 %	41 %	41 %
Andel som har väntat 30 dagar eller kortare totalt till första besök, utredning och behandling inom vuxenpsykiatri (exkl. PVV och MOV)	58 %	63 %	56 %

Fokusområde:

## Primärvården ska vara lätt att nå och ha ett helhetsansvar genom ökad tillgänglighet

 Fokusområdet kommer delvis att uppnås/är delvis uppnått

Tillgängligheten inom primärvården kan bedömas utifrån olika perspektiv, men det huvudsakliga måttet som används i VGR är med hjälp av vårdgarantin; medicinsk bedömning inom tre dagar. Detta gäller för både Vårdval Vårdcentral och Vårdval Rehab. Under årets första fyra månader har tillgängligheten varit fortsatt stabilt hög, med en genomsnittlig måluppfyllelse på 92 procent, vilket är 5–6 procentenheter över rikssnittet. Samtidigt kvarstår variationer mellan vårdcentraler och geografiska områden.

Utöver vårdgarantin pågår även arbeten i verksamheterna med att ställa om till andra arbetssätt för att ytterligare sänka trösklarna och öka tillgängligheten i vardagen för våra invånare. Regionhälsans ungdomsmottagningar har förbättrat sin digitala tillgång genom en ny chattfunktion via *Ungdomsmottagning Online*. Närhälsan har infört chatt direkt till den egna vårdcentralen på samtliga enheter sedan januari 2025. Efter en inledande ökning i användning har inflödet planat ut, men en ny marknadskampanj lanserades i april för att öka kännedomen. Funktionen finns nu tillgänglig för alla patienter som föredrar denna kontaktväg.

1177 på telefon är fortsatt ett problemområde. Trots viss förbättring har medelväntetiden under 2025 varit ca 22 minuter, vilket är långt ifrån målvärdet om 8 minuter. Måluppfyllelsen, att 75 procent av samtal ska besvaras inom måltid, nås inte, vilket riskerar att patienter söker vård på fel nivå. Flera åtgärder har vidtagits för att förbättra tillgängligheten, inklusive förstärkt bemanning, stöd från verksamhetsassistenter och vidareutveckling av chatbot.

När det gäller kontinuitet till fast läkare, en annan viktig aspekt av tillgänglighet och helhetsansvar, är resultaten oförändrade jämfört med föregående år, trots ekonomiska satsningar. Kontinuitetsindex är fortsatt lägst bland patienter utan långvarig kontakt med vården. Ett arbete pågår med att införa målrelaterad ersättning inom Vårdval vårdcentral för att stärka incitamenten för kontinuitet.

Fokusområdet bedöms som delvis uppnått. Tillgängligheten i form av vårdgaranti ligger på hög nivå, och utvecklingsinsatser pågår. Samtidigt återstår utmaningar i form av långa svarstider till 1177 och låg kontinuitet till fast läkare, vilket kräver fortsatt fokus och uppföljning.

Budgetindikator	Utfall april 2023	Utfall april 2024	Utfall april 2025
Kontinuitetsindex för patienter med kronisk sjukdom, senaste 36 månaderna, läkare	0,34	0,34	0,34
Kontinuitetsindex för patienter med samsjuklighet (mer än eller lika med fyra kroniska sjukdomar), senaste 36 månaderna, läkare	0,42	0,42	0,43

Fokusområde:

## Primärvården ska utvecklas i syfte att driva på omställningen till en nära vård, minskad administration och skapa en mer jämlik tillgång till vård

 Fokusområdet kommer delvis att uppnås/är delvis uppnått

Från och med 2025 gäller särskilt formulerade omställningsuppdrag till både utförarstyrelser och vårdvalen, i syfte att påskynda utvecklingen mot en mer nära vård. För leverantörerna inom Vårdval vårdcentral och Vårdval rehab innebär detta att verksamheten under året särskilt ska fokusera på att införa digital ortopedkonsult, ta fram gemensamma närområdesplaner samt inrätta särskilda mottagningar för äldre och personer med komplexa behov. Utöver vårdvalen har även Regionhälsan fått ett riktat omställningsuppdrag från och med 2025. Det inkluderar bland annat att erbjuda vaccination mot kikhosta till gravida på barnmorskemottagningarna. Därtill får Regionhälsan ett samlat ansvar för vård vid långvarig icke-malign smärta på nivå 2 (primärvårdsnivå), samt ansvar för nivå 3 (specialistnivå med lägre komplexitet) i samverkan med Sahlgrenska Universitetssjukhuset, som har ansvar för nivå 4. Syftet är att skapa en mer jämlik tillgång till vård inom ett område där variationen historiskt varit stor.

Precis som i övriga landet råder det brist på specialister i allmänmedicin i VGR. För att öka antalet färdiga specialister krävs fler utbildningsplatser, fler möjligheter till sidotjänstgöring samt kortare vägar till färdig specialist. Samtidigt behöver VGR förbättra förutsättningarna för att behålla de allmänspecialister som redan finns i verksamheterna.

Sammantaget tar primärvården steg i riktning mot en mer nära vård, i linje med omställningsstrategin. Fokusområdet bedöms som delvis uppnått under 2024, eftersom viktiga förflyttningar påbörjats men fortsatt utvecklingsarbete krävs för att fullt ut nå målsättningen.

Budgetindikator	Utfall april 2023	Utfall april 2024	Utfall april 2025
Antal läkare i pågående utbildning till specialist i allmänmedicin	530 st	532 st	509 st
Andel besök inom primärvård av totalt antal besök	67 %	65 %	66 %
Antal listade per specialistläkare på vårdcentral	1 679 st	1 679 st	1 621 st
Antal listade per utbildningsläkare i allmänmedicin på vårdcentral	859 st	869 st	882 st

Fokusområde:

## Fortsatt satsa på mobila enheter för att utveckla arbetet med nära vård

 Fokusområdet kommer att uppnås/är uppnått

En regiongemensam modell för mobilt vårdutbud antogs i april 2024 av strategiska hälso- och sjukvårdsnämnden, och i februari 2025 fastställdes en plan för genomförandet. Arbetet fokuserar på att kombinera en samordnad regional utveckling med utrymme för lokala initiativ, samtidigt som man tar tillvara erfarenheter från pågående goda exempel inom regionen. Parallellt med detta regionövergripande arbete pågår en fortsatt utveckling ute i verksamheterna. Exempelvis har Sahlgrenska Universitetssjukhuset genom sina närsjukvårdsteam ökat antalet hembesök med 28 procent jämfört med 2023, varav 25 procent är akuta hembesök. 85 procent av de akuta hembesöken har kunnat leda till att patienten får stanna hemma, vilket motsvarar en besparing av cirka 14 vårdplatser per dag. Skaraborgs Sjukhus har beslutat om införande under 2025 av mobil röntgen. Införandet ska först ske för vårdtagare med misstanke om höftfraktur på särskilda boenden (SÄBO) därefter utökas även för andra undersökningstyper. Närhälsan driver närsjukvårdsteam i Fyrbodals kommun som i huvudsak tar hand om patienter i mellanlandet mellan sjukhus och primärvård, ofta i situationer där en större insats krävs och personen annars hade skickats till sjukhus. Digitala lösningar, såsom videokonsultation med läkare medan sjuksköterskan är i hemmet, har vidareutvecklats under perioden.

Det pågår ett omfattande utvecklingsarbete inom mobil vård i VGR, och flera verksamheter har visat på resultat i form av ökad vård i hemmet och minskat behov av sjukhusinläggningar. Samtidigt finns en variation i utvecklingstakt mellan olika sjukhus och geografiska områden. Detta understryker vikten av att harmonisera arbetet utifrån den regiongemensamma modellen för mobilt vårdutbud som fastställdes i början av 2025.

Fokusområdet bedöms vara möjligt att uppnå. Den fastslagna modellen utgör en tydlig struktur för fortsatt utveckling, men för att nå full effekt krävs fortsatt arbete med att säkra jämlik tillgång, integrera digitala lösningar och följa upp effekter på ett systematiskt sätt.

Budgetindikator	Utfall april 2023	Utfall april 2024	Utfall april 2025
Hembesök i regional och kommunal primärvård av läkare per listad 75 år och äldre	31%	30%	28%

Fokusområde:

## Användarvänliga digitala vårdtjänster ska utvecklas och användas för patienters bästa

 Fokusområdet kommer delvis att uppnås/är delvis uppnått

Som en följd av det pausande införandet av Millenium har regionstyrelsen beslutat att tillsätta en ny politisk instans med ansvar för strategisk inriktning inom

digitalisering, teknik, AI och digital säkerhet. Parallellt har en regiongemensam process etablerats för att hantera digitaliseringsinitiativ, från idé till breddinförande, där behov fångas upp, förankras och prioriteras strukturerat innan vidare hantering.

Flera förvaltningar redovisar utveckling inom digitala vårdtjänster riktade till invånare, till exempel:

- Patientportaler och digitala ingångar till vården används i flera delar av regionen för att stärka tillgänglighet, delaktighet och förenkla administration. Folkvandvården utvecklar en egen patientportal med fokus på onlinevård och hälsoinformation, medan Närhälsan Online fungerar som en digital mottagning med chatt, video och bokning. 1177 e-tjänster fungerar som gemensam plattform i stora delar av vården – med ökande användning för kallelser, hälsodeklarationer och kontakt.
- Digitala kallelser är etablerat och under årets första kvartal har det gått ut 2,8 miljoner digitala kallelser via 1177.se. VGR ligger över riksgenomsnittet när det gäller andel invånare som valt digitalt i första hand, vilket i sig är en god förutsättning för ett införande och antas fortsätta i en positiv riktning.
- Digital hälsodeklaration inför operation: Sedan införandet i januari 2025 har 44 000 operationer genomförts, varav 17 procent har lämnat en digital hälsodeklaration via 1177. Tjänsten finns i alla sjukhusförvaltningar och nyttjandet förväntas öka i takt med breddinförande.
- Egenmonitorering ökar och utvecklas inom flera verksamheter (bland annat barnfetma, hypertoni, diabetes).
- Digitala vårdmöten ökar inte i användning, och utvecklingen är negativ, trots att målet är att det ska öka. I april 2025 hade andelen sjunkit till 4,6 procent, vilket är bekymmersamt utifrån fastställd inriktning.

Förvaltningarna rapporterar fortsatt utveckling av:

- Digitala coacher och klinisknära digitala strategier: Sjukhusen i väster har infört digitala coacher – kliniker med grundläggande digital kompetens på varje enhet – för att stödja det lokala digitaliseringsarbetet. Strategin fokuserar på att utgå från klinikernas och patienternas behov för att säkerställa att digitala lösningar är relevanta och användarvänliga.
- Chatt som förstakontakt och digitala jourmottagningar: Inom Närhälsan erbjuds chatt som ingång till samtliga vårdcentraler. Den digitala jourmottagningen *Närhälsan Online* kompletterar fysiska besök och hanterar över 20 000 kontakter per månad via chatt och video. Även ungdomsmottagningar inom Regionhälsan har infört chatt som första kontaktväg.
- AI-baserade verktyg för journalföring och datadriven diagnostik: Sahlgrenska använder AI för att analysera stora mängder medicinska data, vilket bidrar till bättre diagnoser och individanpassad vård. Rehabilitering &

Hälsa deltar i regionalt utvecklingsarbete kring automatiserad journalføring genom satsningen *Digital assistent vård*.

- Alla förvaltningar har påbörjat arbete med taligenkänning i olika former. Införandet styrs av identifierade behov och verksamhetens förutsättningar. Införandet befinner sig i olika mognadsgrader – i vissa verksamheter har taligenkänning införts i ordinarie drift, medan andra befinner sig i pilotfas eller fortsatt analys.

Utmaningar kvarstår gällande teknisk funktionalitet, interoperabilitet, samt användning av vissa tjänster. Särskilt digitala vårdmöten med ljud och bild visar på låg användning, trots tillgång till utrustning och positiva effekter.

Insatser för att öka digital kompetens och användning pågår på flera håll, bland annat via ESF-finansierade projekt på Sahlgrenska universitetssjukhuset och lokala digitaliseringsplaner med tydlig uppföljning på Skaraborgs sjukhus.

Budgetindikator	Utfall april 2023	Utfall april 2024	Utfall april 2025
Andel digitala vårdmöten med ljud och bild av totalt antal besök	4,2 %	4,7 %	4,6 %

## Vårdinformationssystem

Pausen av Millennium pågår fortfarande och nu undersöks ett antal olika handlingsalternativ för fortsatt vägval. Arbetet sker regionövergripande där bland annat koncernledning hälso- och sjukvård är involverade. VGR arbetar tillsammans med leverantören Oracle inom ramen för pausöverenskommelsen som en del i arbetet med handlingsalternativ. De negativa konsekvenserna för organisationen är stora, införandet av nytt vårdinformationssystem är försenat och medarbetarna uttrycker ett bristande förtroende för ledningen. Planeringen framåt baseras på de lärdomar som dragits från medarbetarnas erfarenheter, rekommendationer från den externa granskning som utförts och redovisats samt det samlade arbetet med att beskriva olika aspekter på möjliga handlingsalternativ. Analys genomförs även av vilka konsekvenser en uppskjuten tidplan har för befintliga system som var tänkta att ersättas och vilka åtgärder som behöver vidtas utifrån det.

Regionstyrelsen beslutade i april om en rad åtgärder med utgångspunkt i den externa granskningen. Regionstyrelsen informeras löpande om arbetets utveckling.

# Medarbetare

Västra Götalandsregionen består av närmare 55 000 anställda. Tillsammans bidrar vi varje dag till en tillgänglig och produktiv hälso- och sjukvård samt en hållbar och innovativ region.

## Medarbetare

Antalet nettoårsarbetare i VGR:s förvaltningar var i april 2025 321 fler än i april föregående år, en ökning motsvarande 0,7 procent. Ökningen beror främst på fler anställda inom hälso- och sjukvården samt inom serviceverksamheterna. Inom hälso- och sjukvården är det främst antalet sjuksköterskor/barnmorskor och läkare som ökat. Samtidigt har antalet medicinska sekreterare minskat med 7,2 procent. Inom serviceverksamheterna är det antalet nettoårsarbetare inom teknik och hantverk som ökat mest.

Sjukfrånvaron var 6,9 procent vilket är en minskning från föregående år med 0,3 procentenheter. Sjukfrånvaron fortsätter sjunka efter pandemin men ligger fortfarande över medelvärdet jämfört med andra regioner. Övertidstimmarna var 8,7 procent högre än samma period 2024.

Kostnaderna för hyrpersonal minskade med under årets fyra första månader med 7 procent. Det är främst antalet hyrläkare som minskat medan antalet hyrda sjuksköterskor ökat.



Fokusområde:

**Fortsatt arbete med konkurrenskraftiga löner***Fokusområdet kommer delvis att uppnås/är delvis uppnått*

VGR har en gemensam lönepolitik och målbild för jämställda löner. Den anger vilken inriktning VGR vill att lönerna ska styras mot för olika yrken. Målet är att driva en ändamålsenlig och effektiv verksamhet som samtidigt kan rekrytera och behålla medarbetare på ett kostnadseffektivt sätt. För att följa arbetet med målpuppfyllelsen använder VGR ett styrtal som mäter hur långt samtliga yrkesgrupper har kvar för att uppnå målbilden för lönestrukturen. Målpuppfyllelsen på regionövergripande nivå var 99 procent i december 2024.

Målbilden för jämställda löner under perioden 2023–2025 har samma prioriterade grupper som tidigare perioder. Löneöversynen 2024 har gett en lägre löneutveckling för de prioriterade grupperna (3,4 procent) än för övriga yrkesgrupper (4,3 procent). Målsättningen har varit att löneutvecklingen för de prioriterade yrkesgrupperna ska ha ökat mer än för övriga yrkesgrupper. Den särskilda lönesatsningen riktad mot konkurrenskraftiga och jämställda löner 2022 riktades uteslutande till de prioriterade grupperna medan den särskilda lönesatsningen 2023 och 2024 riktades till andra grupper för att öka deras konkurrenskraft.

**Lönespridning**

Uppföljning av lönespridningen för ett urval yrkesgrupper i VGR visar att lönespridningen har ökat för sex av de 22 yrkesgrupperna. Lönespridning är oförändrad för sex av grupperna och har minskat för tio av grupperna. För att öka lönespridningen är det viktigt att arbeta medvetet med individuella och differentierade löner kopplat till verksamhetens mål. Målet är att lönespridningen för samtliga yrkeskategorier ska öka.

Tabell 1. Lönespridning (90:e percentilens procentuella överstigande av 10:e percentilen)

Yrkesgrupp	Lönespridning 2025 (%)	Lönespridning 2024 (%)
Sjuksköterskor & barnmorskor	49	48
Undersköterskor	29	29
Skötare	26	27
Läkare	50	51
Tandläkare, allmäntandvård	51	52
Specialisttandläkare	29	34
Tandsköterska	39	39
Tandhygienist	39	35
Administratör, vård	30	30
Psykolog	34	34
Fysioterapeut	43	43
Arbetsterapeut	38	39
Kurator	25	26
Biomedicinsk analytiker	44	42
Tekniker, drift	24	25

Måltidspersonal	19	18
Lokalvårdare/städare	17	17
Lärare, folkhögskola	16	17
Museiarbete	43	33
Tekniker, IT	44	45
Ingenjör, mark, fastigheter	44	46
Administratör	36	35

### Särskild lönesatsning

Utfallet visar att den särskilda lönesatsningen 2024 till största del har höjt de för året beslutade yrkesgruppernas medellön. Cytodiagnostiker, Rehabilitering och förebyggande arbete samt Sjuksköterska specialfunktion har medellöner högre än rikets medellön och har nått målet. Inom grupperna Ambulanssjukvårdare, Dövtolk/teckenspråkstolk och Audionom har rikets medellön däremot ökat i förhållande till medellönen i VGR.

De särskilda satsningarna 2022, 2023 och 2024 har bidragit till att höja 50 av de valda 59 yrkesgruppernas medellön gentemot rikssnittet. Medellönen för 31 av de 59 yrkesgrupperna är högre än rikssnittets medellön efter satsningarna. Före satsningen hade 24 yrkesgrupper en medellön som var högre än rikssnittet. Samtliga yrkesgrupper förutom nio har nått målet att minska differensen till rikssnittets medellön.

Fokusområdet bedöms som delvis uppnått eftersom målbilden för jämställda löner bedöms kunna uppnås på övergripande nivå men lönespridningen har inte ökat och alla grupper har inte hamnat i nivå med eller över rikssnittet.

Fokusområde:

### **Stärka möjligheter till arbetstidsmodeller samt anställningsformer som rotationstjänster och kombinationstjänster**

 Fokusområdet kommer delvis att uppnås/är delvis uppnått

Inom hälso- och sjukvårdsförvaltningarna pågår arbete avseende arbetstids- och schemamodeller. Två alternativa regiongemensamma schemamodeller har tagits fram i dialog med förvaltningarna och dessa har prövats. Syftet med regiongemensamma schemamodeller är att använda mer förutsägbara scheman genom att inrätta modeller som utgår från verksamhetens behov samtidigt som medarbetare inom vissa ramar har möjlighet att påverka sitt schema. En utvärdering har genomförts under 2025 genom enkäter och intervjuer med chefer och medarbetare. Erfarenheterna sammanställs under 2025.

Kombitjänster är ett sätt att stärka arbetet med kompetensförsörjning över tid genom möjligheten att arbeta på flera enheter inom och mellan förvaltningar. Kombitjänster förekommer så väl inom som mellan förvaltningar. Förvaltningarna ser möjligheterna med kombitjänster som en viktig del av karriär- och utvecklingsmodeller. Medarbetare kan använda sin kompetens och ges utökade möjlighet till kompetensutveckling, verksamhetsutveckling, höjd sysselsättningsgrad

och variation i arbetet. Under 2025 har utvecklingsarbete gjorts i VGR kring att förtydliga ramverk och förutsättningar för kombitjänster. Insatser har också gjorts för att öka antalet kombitjänster.

Fokusområdet bedöms vara delvis uppnått med anledning av pågående insatser. Det finns ett fortsatt behov av att arbeta med implementeringen av kombitjänster och nya sätt att schemalägga.

Fokusområde:

### **Utveckla lärmiljöer, handledning och arbetsätt för att skapa förutsättningar för verksamhetsförlagd utbildning för samtliga berörda yrkeskategorier och kompetenser**

 Fokusområdet kommer delvis att uppnås/är delvis uppnått

I VGR:s utbildningsuppdrag ingår att tillhandahålla utbildningsplatser för alla yrkeskategorier. Att ta emot studerande för klinisk praktik och medarbetare i utbildningstjänster bidrar till VGR:s långsiktiga kompetensförsörjning. Omfattande arbete pågår när det gäller utbildningsplatser inom olika yrkeskategorier, bland annat för klinisk praktik/verksamhetsförlagd utbildning (VFU) för flera studerandegrupper.

Förvaltningarna hanterar i stort VFU-uppdraget trots att det rapporteras om viss trängsel och utmaningar kring utökad VFU inom flera utbildningar. Samtidigt finns det i vissa fall outnyttjade VFU-platser i verksamheter som ligger långt ifrån studieorten.

Det ökade antal läkare under utbildning som kommer att finnas i verksamheterna de kommande åren innebär utmaningar i att omhänderta VFU-uppdraget. För närvarande finns ett ökat antal läkare i allmäntjänstgöring (AT) men den gradvisa avvecklingen av AT från 2027 och framåt kommer att innebära stora förändringar för förvaltningarna. Där kartlägger nu förvaltningarna vilka konsekvenser detta kan få och vilka anpassningar som behöver göras kring bland annat organisation, handledning och placeringar. Parallellt pågår arbetet med att ta fram regionala och lokala riktlinjer avseende läkarnas specialiseringstjänstgöring (ST) inklusive bastjänstgöring (BT) och den kommande utökningen av antalet platser för BT.

Även sjuksköterskeprogrammet har förändrats i och med ett nytt EU-direktiv och innehåller fler VFU-veckor. Arbetet beskrivs framskrida väl och vara delvis genomfört. Här sker också samverkan mellan förvaltningarna och regionens lärosäten.

I kölvattnet av detta rapporterar flera förvaltningar om utveckling av studentorganisationen och införande av huvudhandledare för att ge förutsättningar för gott studentbemötande. Satsningar görs också på stöd till studierektorer och handledare utifrån utbildningarnas lärandemål och studenternas behov.

Fortsatt arbete sker kring utvecklingen av lärmiljöer, handledning och arbetsätt. Den pedagogiska metoden *peer learning*, där studerande genom att arbeta tillsammans lär sig av varandra för att förstå ett ämne eller lösa en uppgift.

Lärnmiljöer som lyfts fram är både simulerings- och träningsverksamheter som Kliniskt Träningscentrum och vårdavdelningar med särskilt fokus mot utbildning som bland annat Kliniska Utbildningsavdelningar och Utbildningsvårdavdelningar. Genom dessa lärmiljöer skapas trygg och säker inläring som kopplar samman och omsätter teoretisk kunskap i praktisk färdighet. Här kan studenter och medarbetare även öva på teamarbete och därigenom få bättre förståelse för varandras professioner. Denna typ av lärmiljöer ökar kvaliteten på utbildningen och stärker patientsäkerheten. Arbete pågår med att möta ökad efterfrågan på simuleringsverksamhet och utveckla förvaltningarnas kliniska träningscentra.

Fokusområdet bedöms delvis som uppnått då uppdraget i stort hanteras, men utmaningar med öknings av både utbildningsplatser och VFU-veckor behöver hanteras.

Fokusområde:

### **Arbetet med att nå normtal för antal medarbetare per chef ska följas för att förutsättningar för första linjens chef ska förbättras**

 Fokusområdet kommer delvis att uppnås/är delvis uppnått

Inom förvaltningarna pågår ett arbete för att stärka de organisatoriska förutsättningarna för första linjens chefer. Det finns en medvetenhet om att chefers närvaro, en rimlig arbetsbelastning och tillgång till effektiva stödstrukturer är viktigt för att skapa en hållbar arbetsmiljö och ett fungerande ledarskap. En viktig faktor för att möjliggöra ett närvarande och välfungerande ledarskap är att uppnå det regionalt fastställda normtalet om 10–35 medarbetare per chef.

Andelen chefer som ligger inom normtalet har ökat över tid, men har nu planat ut. För att stödja cheferna har olika stödstrukturer införts, exempelvis teamledare och sektionsledare, vilka avlastar chefen i det dagliga arbetet. Dessa funktioner har framför allt införts inom större enheter och i verksamheter med hög komplexitet. Utöver detta har satsningar gjorts på utbildning och utveckling av nya chefer samt på successionsplanering för att säkerställa kontinuitet i ledarskapet. Kommunikation mellan chefer och förvaltningsledning har också förstärkts genom strukturerade forum såsom chefsdagar, verksamhetsbesök och årshjul för arbetsmiljöarbete. Samtidigt kvarstår vissa utmaningar. En begränsande faktor är de ekonomiska ramarna, vilka ofta minskar möjligheten att anställa fler chefer eller införa ytterligare stödresurser. Förutsättningarna varierar mellan olika verksamheter, vilket innebär att VGR:s normtal för antal medarbetare per chef i vissa fall upplevs som svårt att uppnå.

Sammanfattningsvis visar analysen att det finns ett engagemang för att förbättra chefers organisatoriska förutsättningar. Samtidigt är det tydligt att arbetet behöver fortsätta samt anpassas efter varje verksamhets unika behov och utmaningar. För att nå målsättningarna krävs både en fortsatt utveckling av stödstrukturer och en långsiktig strategi för att hantera de ekonomiska och organisatoriska begränsningarna.

Fokusområde:

## **Använd de personella resurserna och öka vårdprofessionens tid med patient genom uppgiftsväxling och rätt använd kompetens**

 Fokusområdet kommer delvis att uppnås/är delvis uppnått

Inom VGR pågår ett omfattande arbete med uppgiftsväxling, digitalisering och utveckling av arbetssätt. I syfte att använda de personella resurserna och öka vårdprofessionens tid med patient genom uppgiftsväxling och rätt använd kompetens.

Uppgiftsväxling sker mellan olika yrkesgrupper, exempelvis:

- från läkare till sjuksköterskor (till exempel diabetesmottagning, neurologimottagning)
- från sjuksköterskor till undersköterskor (till exempel läkemedelsdelegering)
- från röntgenläkare till röntgensjuksköterskor (screeninggranskning)
- administrativa uppgifter flyttas från vårdpersonal till administration
- barnmorskor tar första besök inom gynekologi
- verksamhetsassistenter avlastar sjuksköterskor inom 1177
- AI-baserad journalföring testas inom Närhälsan.

Digitala lösningar som administrativa robotar, taligenkänning och AI används för att effektivisera administrationen. Exempelvis införs självcheckningskiosker och chattfunktioner inom Närhälsan, vilket avlastar vårdpersonal från enklare administrativa uppgifter. Ett nytt schemahanteringssystem som ska möjliggöra bättre samplanering av personal och resurser planeras starta med pilotprojekt under 2025.

Projekt som *Gör om och gör rätt* och resurstandvård syftar till att skapa trygga team, minska rekryteringsbehov och höja vårdkvaliteten. Arbetet fortsätter 2025 med fokus på samarbete, kompetensutveckling och för att öka tillgänglighet och kvalitet.

Målet bedöms vara delvis uppnått med anledning av pågående arbete inom förvaltningarna som fortsatt behöver prioriteras.

Fokusområde:

## **Ta vara på forskningens rön om förändrade och hållbara arbetssätt**

 Fokusområdet kommer att uppnås/är uppnått

VGR:s arbetssätt präglas till stora delar av forskning och beprövad erfarenhet. Forskning om förändrade och hållbara arbetssätt är avgörande för att skapa ett arbetsliv som främjar hälsa, produktivitet och långsiktig hållbarhet.

Förvaltningarna uppger att återhämtning är viktigt för medarbetares hälsa och arbetsmiljö. Implementering av reglerna om dygns- och veckovila beskrivs som en aktivitet i enlighet med forskning om arbetsmiljö och återhämtning. Även god schemaplanering och möjlighet till sammanhängande semester nämns som viktiga åtgärder.

För att skapa förutsättningar att få vara ny på jobbet, skapa hållbarhet och att säkra kompetensförsörjning uppger förvaltningar förstärkt yrkesintroduktion för nyutexaminerade sjuksköterskor som en viktig åtgärd i linje med forskning och beprövad erfarenhet.

Flera förvaltningar har ansökt om ekonomiska medel från Arbetsmiljösatsningen där grundidén är långsiktighet, lärande och perspektivförflyttning som handlar om att fokusera mer på den organisatoriska arbetsmiljön snarare än individuella åtgärder. Institutet för stressmedicins följeforskning på Arbetsmiljösatsningen visar att satsningarna gett effekt.

Fokusområde:

## Ta bort onödiga administrativa uppgifter för medarbetare

 Fokusområdet kommer att uppnås/är uppnått

Under året har förändringar och digitaliseringsinitiativ påbörjats med syftet att minska administrationen. De åtgärder förvaltningarna gör involverar främst AI och så kallade *administrativa robotar* som digitalt utför manuellt tidskrävande uppgifter. Dessa kan även automatiskt överföra uppgifter mellan vissa system.

Många förvaltningar jobbar med att tydliggöra sina processer. Detta inför en digitalisering eller som ett sätt att kartlägga vilka arbetsuppgifter som utförs idag. Förvaltningarna utbildar även chefer inom förändringsledning och verksamhetsutveckling.

Införandet av *Säker digital kommunikation* minskar eller tar bort behovet av att använda fax och post för att utbyta känslig information med andra offentliga och offentligt finansierade aktörer. Detta minskar ledtiden för ärenden samt minskar tiden för praktisk hantering och bevakning.

## Personalvolym & personalstruktur

### Personalvolym

I april 2025 var antal anställda i VGR:s förvaltningar 54 752, en ökning med 58 anställda jämfört med samma månad 2024. Ökningen motsvarar 0,1 procent och finns bland visstidsanställda. Andelen heltidsanställda har förblivit i stort sett oförändrad, med 91 procent för tillsvidareanställda. För kvinnor var andelen 90 procent och för män 95 procent. Andelen män var i april 19 procent av totalt antal anställda.

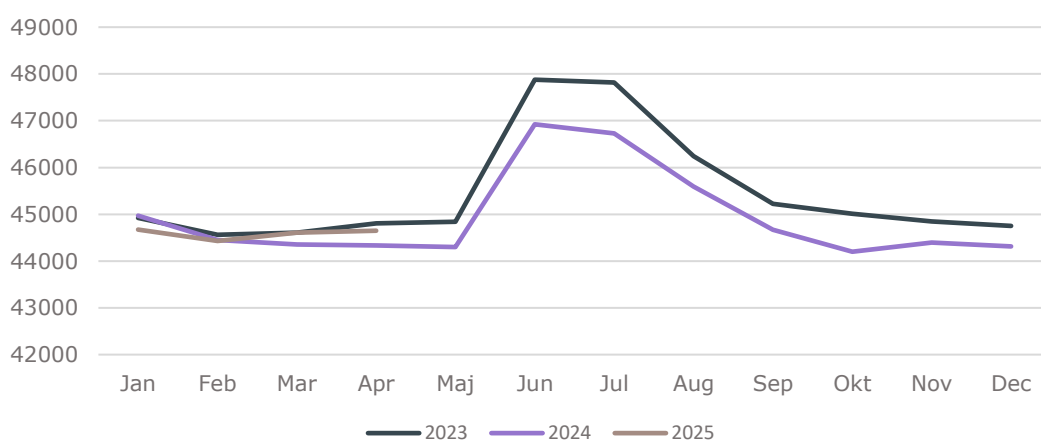
Övertidstimmarna ackumulerat för januari till mars är 8,7 procent högre än samma period föregående år och i andel av utförd tid utgör de 1,4 procent.

Extern personalomsättning, inklusive ålderspension, hamnar på 7,9 procent och har minskat med 0,9 procentenheter jämfört med föregående tolv månadersperiod. Andel avgångar med ålderspension har under samma period ökat med 0,1 procentenheter till 1,9 procent. Sedan början av 2023 har VGR:s förvaltningar visat en gradvis sjunkande extern personalomsättning, vilket gäller för majoriteten av yrkesgrupperna. Den högsta externa personalomsättningen återfinns inom personalgrupperna tandläkare, undersköterskor med flera, administratör vård och rehabilitering och förebyggande. Lägst extern personalomsättning återfinns inom grupperna läkare, sjukhustekniker/labpersonal samt administration.

### Personalstruktur

Antalet nettoårsarbetare i VGR:s förvaltningar är i april 2025 321 fler än i april 2024, en ökning motsvarande 0,7 procent. Antalet ligger sedan ett par månader på en högre nivå jämfört med föregående år.

Diagram 1. Nettoårsarbetare i VGR:s förvaltningar



Ökningen av antal nettoårsarbetare har huvudsakligen skett inom hälso- och sjukvården och de vårdnära yrkesgrupperna sjuksköterskor och barnmorskor, läkare samt undersköterskor med flera. Ökningen inom serviceverksamheter avser främst Fastighet, stöd och service som har fått nya uppdrag, bland annat fastighetsdrift i egen regi av kollektivtrafikfastigheter och hållplatser. Inom regiongemensamt återfinns ökningen främst inom regionstyrelsen och däri Koncernstab digitalisering.

Tabell 2. Nettoårsarbetare per verksamhetsområde per april 2025 exklusive VGR:s bolag

	April 2025	April 2024	Förändring	Förändring %
Hälso- och sjukvård	37 998	37 848	150	0,4
Regional utveckling	1 867	1 799	68	3,8
Serviceverksamheter	3 928	3 841	87	2,3
Regiongemensamt	858	843	15	1,8
<b>Totalt förvaltning</b>	<b>44 652</b>	<b>44 331</b>	<b>321</b>	<b>0,7</b>

Tabell 3. Nettoårsarbetare per personalgrupp per april 2025 exklusive VGR:s bolag

	Antal	Andel		Förändring mot fg år	
		män %	totalt %	Antal	%
<b>Sjuksköterskor &amp; barnmorskor</b>	<b>11 053</b>	<b>13,8</b>	<b>24,8</b>	<b>199</b>	<b>1,8</b>
Sjuksköterskor	10 162	15,0	22,8	195	1,9
Barnmorskor	891	0,2	2,0	4	0,5
<b>Undersköterskor, skötare m.fl.</b>	<b>6 874</b>	<b>14,7</b>	<b>15,4</b>	<b>57</b>	<b>0,8</b>
<b>Läkare</b>	<b>5 963</b>	<b>45,0</b>	<b>13,4</b>	<b>105</b>	<b>1,8</b>
<b>Tandläkare</b>	<b>733</b>	<b>30,1</b>	<b>1,6</b>	<b>-1</b>	<b>-0,2</b>
<b>Tandsköterskor &amp; -hygienister</b>	<b>1 558</b>	<b>1,9</b>	<b>3,5</b>	<b>-29</b>	<b>-1,8</b>
Tandsköterskor m.fl.	1 226	1,3	2,7	-12	-1,0
Tandhygienister	331	3,8	0,7	-16	-5,0
<b>Administratör, vård</b>	<b>2 588</b>	<b>3,0</b>	<b>5,8</b>	<b>-202</b>	<b>-7,8</b>
<b>Rehabilitering &amp; förebyggande</b>	<b>3 844</b>	<b>17,2</b>	<b>8,6</b>	<b>7</b>	<b>0,2</b>
Psykolog	850	26,4	1,9	46	5,4
Psykoterapeut	53	22,0	0,1	-3	-6,4
Fysioterapeut	905	20,9	2,0	9	1,0
Arbetssterapeut	542	8,5	1,2	-7	-1,3
Logoped	194	6,9	0,4	-1	-0,7
Dietist	177	3,8	0,4	-1	-0,4
Kurator	614	13,2	1,4	-26	-4,3
Övrig rehabiliteringspersonal	508	18,0	1,1	-10	-1,9
<b>Sjukhustek, labpersonal &amp; BMA</b>	<b>2 185</b>	<b>32,8</b>	<b>4,9</b>	<b>57</b>	<b>2,6</b>
Biomedicinsk analytiker	848	15,2	1,9	8	0,9
Sjukhustekniker & labpersonal	1 338	44,0	3,0	49	3,6
<b>Utbildning, kultur &amp; fritid</b>	<b>591</b>	<b>30,0</b>	<b>1,3</b>	<b>2</b>	<b>0,3</b>
<b>Teknik, hantverkare m.fl.</b>	<b>1 706</b>	<b>72,5</b>	<b>3,8</b>	<b>101</b>	<b>5,9</b>
<b>Kök, städ &amp; tvätt</b>	<b>1 533</b>	<b>28,8</b>	<b>3,4</b>	<b>20</b>	<b>1,3</b>
<b>Administration</b>	<b>6 023</b>	<b>24,4</b>	<b>13,5</b>	<b>5</b>	<b>0,1</b>
Ledningsarbete	1 859	24,6	4,2	-10	-0,5
Handläggare & administratör	4 164	24,3	9,3	15	0,4
<b>Totalsumma</b>	<b>44 652</b>	<b>22,9</b>	<b>100,0</b>	<b>321</b>	<b>0,7</b>

# Ekonomi

Västra Götalandsregionen omsätter cirka 90 miljarder kronor. Merparten av finansieringen består av skatteintäkter och olika typer av statliga bidrag, men också intäkter från biljettförsäljning och patientavgifter.

Tillsammans arbetar vi för en god ekonomisk hushållning med största möjliga nytta för regionens invånare.

# Ekonomi

Regionernas ekonomi har de senaste åren varit utsatt för stora påfrestningar, där först pandemin innebar stora prövningar för personalen och omfattande omställningar av verksamheten. Detta följdes av två år med ökad inflation vilket gav stora kostnadsökningar för pensioner, men även bestående kostnadsökningar för varor och tjänster. Kostnadstrycket under pandemin reducerades av ökade statsbidrag, men under inflationsåren föll resultaten kraftigt. Efter två år med negativa resultat förväntas 2025 visa på ett överskott. Den globala ekonomiska osäkerheten har ökat markant sedan slutet av förra året och handelskonflikten som USA inlett har snabbt försämrat de globala konjunkturutsikterna. Höjda tullar och den stora osäkerheten dämpar både världshandeln och global BNP-tillväxt.

## Resultat

Koncernen redovisar ett delårsresultat efter finansiella poster på -452 mnkr. Resultatet avviker positivt i förhållande till budget med 142 mnkr och är 36 mnkr bättre jämfört med motsvarande period föregående år. Förbättringen förklaras av högre riktade statsbidrag, lägre kostnader för pensioner och köpta tjänster samt lägre energikostnader.



Koncernens underliggande resultat (resultatet exkluderat för den negativa förändringen på finansiella placeringar om 747 mnkr) uppgår för delåret till 295 mnkr, vilket innebär en positiv avvikelse i förhållande till budget med 889 mnkr. Värdeförändringen beror på börsnedgången under årets början orsakad av den globala ekonomiska osäkerheten.

Årets inledning präglas fortsatt av den negativa ekonomiska utvecklingen inom sjukvården, vilken trots ekonomiska tillskott, lägre sociala avgifter, sjunkande inflation och ett kontinuerligt åtgärdsarbete visar på risken av ett underskott närmare en miljard kronor för helåret. För att undvika detta krävs att effektiviseringsarbetet intensifieras. Samtliga verksamheter har fortsatt stora utmaningar på grund av ett högt kostnadsläge vid ingången av året. Bruttokostnadsutvecklingen är dock sjunkande och uppgår i april till 2,6 procent.

Tabell 4. Komprimerad resultaträkning (mnkr)

	Utfall jan-apr	Budget jan-apr	Budget- avvikelse	Prognos helår
Verksamhetens intäkter	5 567	5 397	170	16 890
Personalkostnader, inkl inhyrd personal	-14 358	-14 488	130	-41 606
- varav pensionskostnader	-1 799	-2 113	314	-5 326
Omkostnader	-13 330	-13 622	292	-41 289
Av- och nedskrivningar	-1 107	-1 117	10	-3 352
<b>Verksamhetens nettokostnader</b>	<b>-23 229</b>	<b>-23 830</b>	<b>601</b>	<b>-69 357</b>
Skatteintäkter	19 191	19 140	51	57 355
Kommunalekonomisk utjämning	2 479	2 498	-19	7 438
Generella statsbidrag	2 341	2 285	56	7 021

<b>SUMMA skatt, utjämning generella statsbidrag</b>	<b>24 011</b>	<b>23 923</b>	<b>89</b>	<b>71 814</b>
<b>Verksamhetens resultat</b>	<b>782</b>	<b>93</b>	<b>690</b>	<b>2 456</b>
Finansiella intäkter	217	45	995	304
Finansiella kostnader	-1 452	-731	21	-2 560
<b>Årets resultat</b>	<b>-452</b>	<b>-594</b>	<b>1 706</b>	<b>200</b>
Värdeförändring finansiella placeringar	747			747
<b>Underliggande resultat</b>	<b>295</b>	<b>-594</b>	<b>889</b>	<b>947</b>

## Verksamhetens intäkter

Verksamhetens intäkter har ökat med 5,4 procent jämfört med 2024 och med 169 mnkr mot budget. Ökningen beror på högre intäkter för såld vård och riktade statsbidrag. De riktade statsbidragen avser tilldelade bidrag för ökad tillgänglighet, nära vård och psykisk ohälsa. Biljettintäkterna visar en liten ökning, vilket förklaras av stabila och svagt ökade intäkter från kollektivtrafiken och kulturinstitutionerna.

## Verksamhetens kostnader

Verksamhetens kostnader uppgår till 28 796 mnkr, vilket är 432 mnkr lägre än budget och 188 mnkr lägre än föregående år. Avvikelsen avser främst lägre kostnader för personal, pensioner och energikostnader. Den ökade kostnaden för köpt vård avser främst vårdgaranti- och valfrikhetsvård inom specialistsjukvården. Kostnaden för material och varor ökar både vad gäller pris och volym.

### Personalkostnader

Personalkostnaderna inklusive kostnader för inhyrd personal uppgår till 14 358 mnkr, vilket är 130 mnkr lägre än budgeterat och jämfört med föregående år har personalkostnaderna minskat med 652 mnkr. Detta beror främst på lägre pensionskostnader, vilket förklaras av en lägre inflationstakt än vad som antogs i budgetarbetet och jämfört med föregående år. Samtidigt har lönesumman ökat jämfört med 2024, vilket hänger samman med att antalet nettoårsarbetare är högre och fortsatt ligger på en hög nivå. En positiv utveckling är att kostnaderna för inhyrd personal har legat kvar på samma nivå sedan oktober 2024 och är lägre än i jämförelse med tidigare år.

### Köpt vård

Kostnaden för köpt vård uppgår till totalt 2 649 mnkr, vilket är 190 mnkr högre än budget samt 207 mnkr (8,5 procent) mer än motsvarande period föregående år. Ökningen avser främst sjukhusvård inom vårdgaranti- och valfrikhetsvård.

### Läkemedel

Fjolårets kostnadsökningar berodde främst på inflation samt höjningar av prisnivån från apoteken, beroendet på höjningar i takprismodellen och marginalerna i avtalet. För 2025 får sjukhusen ökade kostnader främst på grund av nya och dyra läkemedel samt ändrade behandlingsriktlinjer, särskilt inom cancer, inflammatoriska och

sällsynta sjukdomar. Kostnadsdrivande för primärvården är högre marginaler för öppenvårdsapotek, dyrare volymläkemedel, samt nya läkemedel mot diabetes och hjärt-kärlsjukdom.

### **Skatteintäkter och generella statsbidrag**

Skatteintäkterna för perioden uppgår till 19 191 mnkr, vilket är 51 mnkr högre än budget och 1 110 mnkr högre än motsvarande period föregående år. Ersättningen genom den kommunalekonomiska utjämningen uppgår till 2 479 mnkr, vilket är 19 mnkr lägre än budget, och 126 mnkr lägre än motsvarande period föregående år.

Det generella statsbidraget består av läkemedelsförmån och sektorsbidrag. För perioden uppgår det generella statsbidraget till 2 341 mnkr, fördelat på 2 231 mnkr för läkemedelsförmånen och 110 mnkr för sektorsbidraget. Bidraget är 56 mnkr högre än budget och kommer från läkemedelsförmånen. Jämfört med motsvarande period föregående år är utfallet för de generella statsbidragen 268 mnkr lägre och beror på att sektorsbidraget är 388 mnkr lägre än motsvarande period 2024, då regeringen även beslutade om ett extra, förstärkt sektorsbidrag medan läkemedelsförmånen är 120 mnkr högre.

### **Finansiella intäkter och kostnader**

De finansiella intäkterna för perioden uppgår till 217 mnkr mot budgeterade 45 mnkr och de finansiella kostnaderna till -1 452 mnkr mot budgeterade -731 mnkr. De finansiella marknadernas utveckling ger stor effekt på utfallet då de finansiella tillgångarna redovisas till marknadsvärde. Värdeförändringar budgeteras inte vilket förklarar avvikelsen mot budget. Värdeuppgången i finansiella placeringar uppgår till 170 mnkr. I de finansiella intäkterna ingår också fondrabatter på 16 mnkr, samt ränteintäkter på 22 mnkr.

Den största finansiella kostnaden är värdesäkringen av pensionsskulden, som för perioden uppgår till 460 mnkr, vilket är 223 lägre än budget och 580 lägre än samma period föregående år. Förändringen förklaras främst av den fallande inflationen. I de finansiella kostnaderna ingår också räntekostnader för lån på sammanlagt 44 mnkr, en ökning från föregående år med 9 mnkr på grund av det högre ränteläget. Värdenedgångar i de finansiella placeringarna uppgår till -917 mnkr.

Totalt har innehaven under perioden haft en värdenedgång på -747 mnkr, varav 1 mnkr är realiserat, vilket kan jämföras med samma period föregående år då placeringarna hade en värdeuppgång på 935 mnkr.

### **Nettokostnadsutveckling**

Nettokostnadsutvecklingen är 2,9 procent jämfört med motsvarande period 2024 (9,8 procent). Under första tertialet 2025 uppgick verksamhetens kostnader till 28 796 mnkr och verksamhetens intäkter till 5 567 mnkr, vilket ger en nettokostnad på 23 229 mnkr. Nettokostnaderna är 0,4 procent lägre än de totala skatteintäkterna per april och de sammanvägda skatteintäkterna har under samma period ökat med 3,1 procent. Nettokostnadsutvecklingen har jämfört med de två senaste åren minskat på grund av lägre personal- och pensionskostnader, lägre inflation och högre skatteintäkter.

## Prognos

Prognosen för helåret är positiv och uppgår till 200 miljoner kronor, vilket avviker negativt mot budget med 224 miljoner kronor. I prognosen ingår dock det negativa utfallet på finansiella placeringar per april om 747 miljoner kronor. Prognosen exklusive denna värdeförändring avviker därmed positivt med 523 miljoner kronor. Prognosen påverkas negativt av sjukhusens underskott och positivt av lägre pensionskostnader samt en positiv budgetavvikelse för Västtrafik. Det makroekonomiska omvärldsläget innebär osäkerheter kopplade till utvecklingen framöver både vad gäller VGR:s ekonomiska placeringar och skatteunderlag. Den negativa värdeförändringen på finansiella placeringar under perioden januari till april, har under maj mildrats genom en återhämtning på cirka 350 miljoner kronor. Utifrån försiktighetsprincipen och det mycket osäkra omvärldsläget görs i prognosen dock inget antagande om förändring i någon riktning jämfört med utfallet i tertialbokslutet.

Sjukhusen prognostiserar en budgetavvikelse på -915 mnkr, där personalkostnaderna utgör den största förklaringen. Detta visar att åtgärdsplanerna inte bedöms nå full effekt under året. Den köpta vården beräknas bli högre än budget för att klara tillgänglighet och vårdgarantin.

Sammanfattningsvis ser vi ett resultat relativt nära budget, där positiva effekter, på helheten, hjälper till att möta de ekonomiska utmaningar som finns i sjukvården.

## Verksamhetens ekonomiska situation

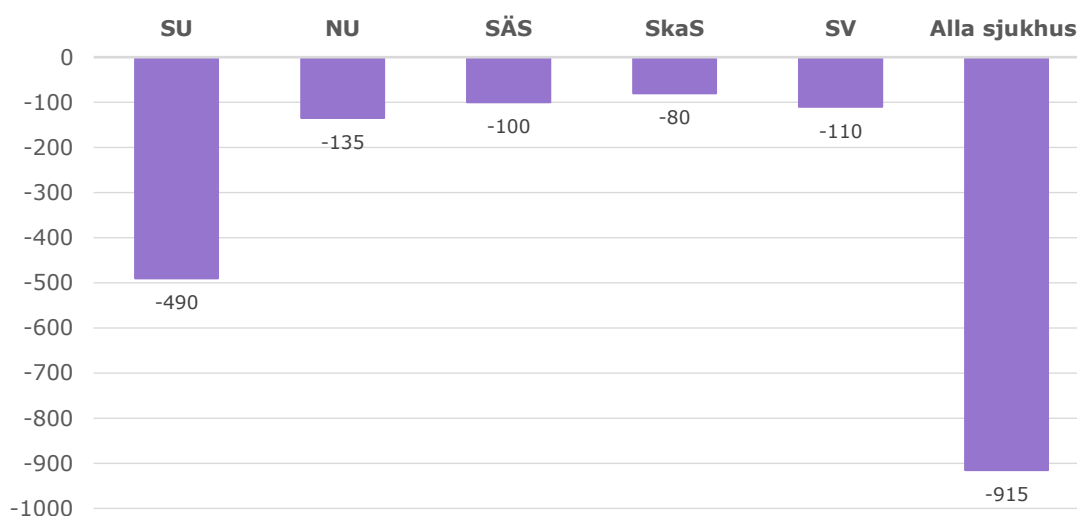
### *Hälso- och sjukvård*

Det ekonomiska läget för hälso- och sjukvården i VGR har under 2025 delvis förbättrats genom riktade ekonomiska tillskott, sänkta sociala avgifter, lägre inflation samt ett kontinuerligt åtgärdsarbete inom verksamheterna. Trots dessa förbättringar är den ekonomiska situationen fortsatt ansträngd, särskilt för sjukhusen i egen regi. Till och med april uppvisar hälso- och sjukvårdens förvaltningar ett samlat resultat på -654 mnkr, vilket motsvarar en budgetavvikelse på -327 mnkr. Prognosen för helåret är ett resultat på -938 mnkr, vilket innebär en budgetavvikelse på -873 mnkr.

### **Sjukhusen**

Sjukhusens samlade budgetavvikelse uppgår till -368 mnkr med en prognos för helåret på -915 mnkr. Sjukhusens prognos indikerar en oförändrad ekonomisk utveckling och därmed inte en ekonomi i balans under 2025 om inte ytterligare åtgärder vidtas. Detta understryker behovet av fortsatt ekonomisk återhållsamhet, tydliga prioriteringar och långsiktigt hållbara strukturförändringar, då sjukhusen trots omfattande åtgärdsprogram inte når en tillräcklig kostnadsminskning.

Diagram 2. Sjukhusens prognoser (mnr)



Den ekonomiska obalansen i sjukhusens detaljbudgetar för 2025 uppgår till 1,2 miljarder kronor, motsvarande 2,8 procent av omslutningen, vilket är en halvering jämfört med obalansen i detaljbudgeten för 2024. Till och med april är effekten av åtgärder 203 mnr, vilket motsvarar 23 procent av den prognostiserade helårseffekten på 890 mnr. Om prognostiserade åtgärder realiseras, skulle det innebära att den ekonomiska obalansen minskar med cirka 70 procent.

De främsta åtgärderna riktas mot sänkta personalkostnader inklusive inhyrd personal genom bland annat insatser för personaloptimering och effektivare produktionsplanering. Sjukhusen arbetar även kontinuerligt med att identifiera ytterligare åtgärder för att få ökad genomförandekraft på sina åtgärder.

### Sjukhusen har åtgärder som inte realiseras:

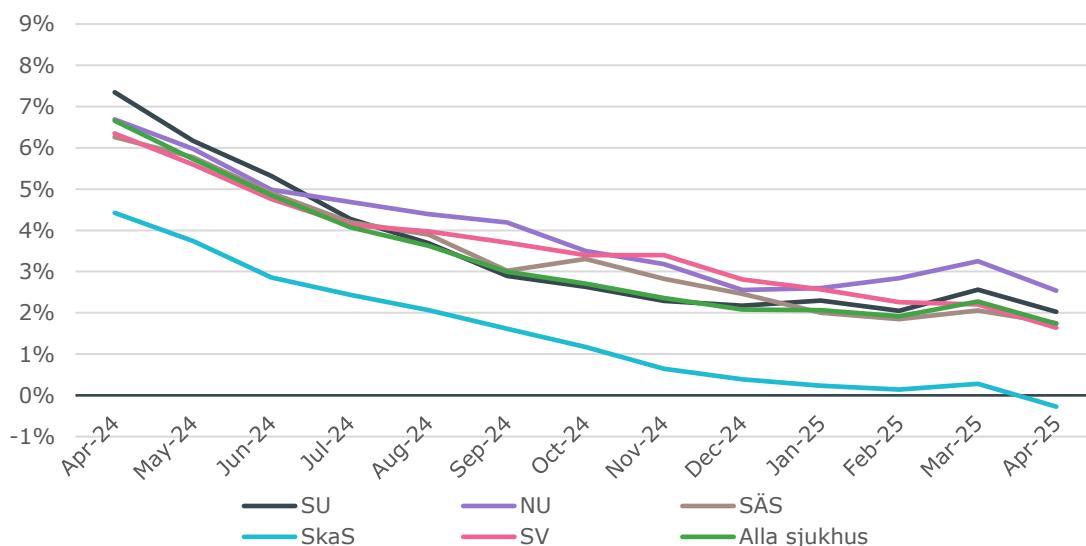
- Sahlgrenska Universitetssjukhuset uppvisar den lägsta effekten. Enligt helårsplanen bedöms en stor del av åtgärderna ha hög risk för att inte kunna genomföras.
- NU-sjukvården och Södra Älvsborgs Sjukhus befinner sig i tidiga faser av genomförande eller har tappat fart på grund av andra prioriteringar (till exempel införandet av Millennium vid SÄS).
- Skaraborg Sjukhus har minskat sin andel av effekter på personalkostnader då strukturella åtgärder redan är genomförda 2024. En minskad effekt finns inom administrationen på grund av en fördröjd digitalisering. Utebliven minskning av kostnader för inhyrd personal är kopplat till kompetensbrist inom vissa specialiteter.
- Sjukhusen i väster har förseningar i strukturella förändringar (utskiftning av akuta flöden).

Trots ett aktivt åtgärdsarbete, är kostnadstrycket fortsatt högre än budgetramen. Den viktigaste orsaken till att sjukhusen inte når ekonomi i balans 2025 är bristen på genomslagskraft i de åtgärder som planerats.

## Kostnadsutveckling överskrider planer

Alla sjukhus uppvisar kostnadsökningar utöver budgeterade nivåer särskilt inom personalkostnader. Höga engångs- och säsongsrelaterade kostnader har också drivit upp kostnadsnivån.

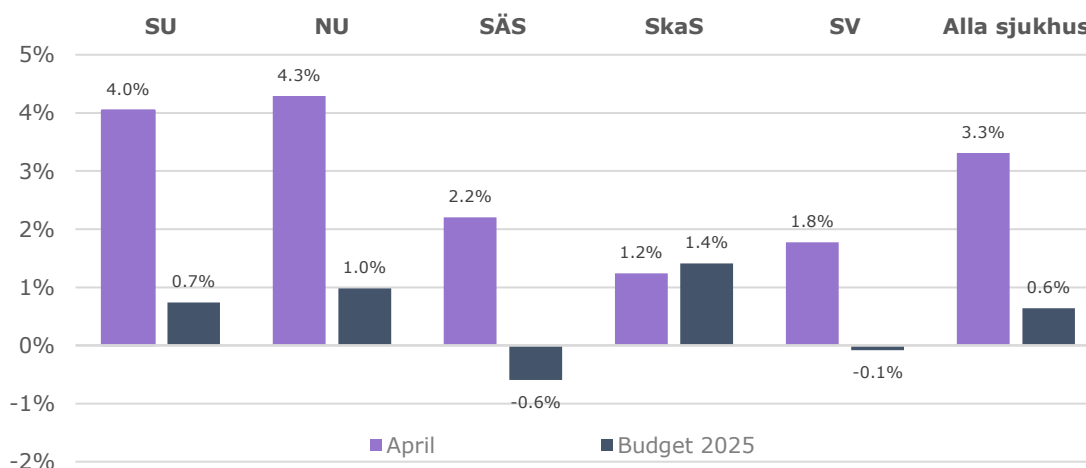
Diagram 3. Bruttokostnadsutveckling rullande 12 månader



I april uppgick bruttokostnadsutvecklingen till 1,7 procent, vilket är 4,9 procentenheter lägre än motsvarande R12-värde i april 2024, och 0,5 procentenheter lägre än föregående månad. Även om kostnadsnivåerna sjunker över tid så ses tydligt en avtagande nedåtgående trend från slutet av 2024, vilket resulterar i en för hög kostnadsnivå jämfört med budget.

Diagrammet nedan visar på riktningen på nivån i kostnadsutvecklingen för en nivå enligt budget på helår. Sammantaget för alla sjukhus finns det ett betydande gap mellan nuvarande kostnadsnivå på 3,3 procent och kostnadsnivån enligt helårsbudgeten 0,6 procent.

Diagram 4. Bruttokostnadsutveckling ackumulerat utfall april samt helårsbudget mot utfall föregående år



## Övrig hälso- och sjukvård

Det ekonomiska läget för förvaltningar inom övrig hälso- och sjukvård är överlag stabilt men kännetecknas av vissa strukturella utmaningar som påverkar resultatet negativt, främst inom Närhälsans vårdcentral- och rehabverksamhet. Resultaten för april visar generellt små positiva eller mindre negativa avvikelser jämfört med budget. Till och med april uppvisar förvaltningarna inom övrig hälso- och sjukvården ett samlat resultat på -79 mnkr, vilket motsvarar en positiv budgetavvikelse på 41 mnkr. Prognosen för helåret är ett resultat på -25 mnkr, vilket innebär en positiv budgetavvikelse på 40 mnkr.

Närhälsan har minskade intäkter inom både vårdcentral och rehab. Detta beror bland annat på minskat antal listade patienter, höjda patientavgifter (som påverkar efterfrågan), bortfall av engångsersättningar för vaccinationer samt lägre produktion inom rehab. Folktandvården påverkas negativt av sänkta åldersgränser för fri tandvård.

Flera förvaltningar har ökningarna inom läkemedelskostnader, exempelvis Närhälsan kopplat till nya behandlingsrekommendationer och prisökningar på generiska läkemedel. Även laboratoriekostnader har ökat tydligt, vilket bidrar till negativa budgetavvikelser.

Samtliga förvaltningar visar god kontroll över personalkostnader. Minskad användning av bemanningspersonal och vakanser som bidrar till lägre kostnader. Flera förvaltningar, exempelvis Habilitering & Hälsa och Regionhälsan, har också strukturerade processer för rekryteringsprövning som framgångsfaktorer.

### *Regional utveckling, kollektivtrafik och kultur*

Den ökade inflationen och ett högre kostnadsläge vid årets ingång har gett ökade kostnader för bland annat hyror. Samtidigt som statsbidragen viker eller är på samma nivå som tidigare, redovisar flertalet förvaltningar och bolag inom regional utveckling ett positivt resultat efter årets första fyra månaderna. Samtliga prognostiserar ett nollresultat för helår 2025 med undantag för Regionteater väst AB som prognostiserar ett resultat om 0,248 mnkr samt Västtrafik som prognostiserar ett resultat om 180 mnkr.

Göteborgs Botaniska trädgård arbetar intensivt med byggande av sina växthus och planeringen för följdinvesteringar ned anledning av investeringen och en ekonomi i balans.

Styrelsen för folkhögskolorna har en ekonomi i balans tack vara ett ökat regionbidrag med 8,2 mnkr både för 2024 och 2025.

GöteborgsOperan AB har för 2025 erhållit en ramhöjning med 18 mkr i ramhöjning 2025. Tillsammans med de åtgärder som genomförts i linje med åtgärdsplanen, innebär att bolaget för 2025 kommer att redovisa en ekonomi i balans.

Göteborgs Symfoniker AB har för 2025 en ekonomi i balans men ser en risk för urholkning över tid i förhållande till kostnadsökningar i samhället och då inte minst löneökning i en verksamhet med många anställda. Prognosen visar på en positiv intäktsutveckling, men också ökade kostnader.

Kulturförvaltningen visar en negativ budgetavvikelse på -4 379 tkr till och med april. Intäkterna är lägre än budgeterat på grund av minskade entréintäkter och projektintäkter, vilket beror på lägre besökstal och mindre arbetad tid i projekten. Samtidigt har högre personalkostnader och fördröjningar i planerade effektiviseringar lett till ökade kostnader. Förvaltningen arbetar aktivt med att hitta alternativ finansiering, då statlig finansiering inte ökar i takt med kostnaderna. För helåret prognostiserar Kulturförvaltningen ett underskott kopplat till enheten Studio Västsvensk konservering (SVK), beräknat till -2,5 mnkr, då huvudmannskapet för SVK inte är löst.

Västtrafik redovisar en positiv avvikelse på 126 mnkr mot budget och en positiv helårsprognos på 180 mnkr för 2025. Intäkterna från biljetter är bättre än budgeterat främst genom fortsatt intäktssäkring, trots att resandeutvecklingen planat ut. Index i trafik kostnaderna står för två tredjedelar av den positiva avvikelsen. Återinförandet av skattebefrielsen på biogas har en betydande positiv effekt på resultat och prognos för 2025 och uppgår till 89 mnkr för helåret.



## Investeringar

Årets investeringar är budgeterade till 6,7 miljarder kronor. Utfallet per april uppgick till 1,4 miljarder kronor, vilket motsvarar en upparbetningsgrad av 21 procent av årets budgeterade investeringar. Årsutfallet prognostiseras till 5,4 miljarder kronor.

Tabell 5. Uppföljning av investeringsutgifter 2025 (mnkr)

	Utfall jan-april	Budget	Prognos	Avvikelse
Fastigheter	549	2 536	2 450	-86
Utrustning	675	2 342	1 970	-372
Fordon	192	1 850	1 000	-850
<b>Totalt investeringar</b>	<b>1 416</b>	<b>6 728</b>	<b>5 420</b>	<b>-1 308</b>

Styrelsen för fastighet, stöd och service bedömer att det inom fastighetsområdet förväntas ett något lägre utfall i förhållande till budget för innevarande år. Det är främst två investeringsprojekt som sänker prognosen:

- *Sahlgrenska Life etapp1* och *Ny intensivvård- och tryckkammarenhet Östra sjukhuset* bedöms understiga årets budget med anledning av att respektive projekt skjuts fram i tiden. Investeringarna bedöms dock fortsatt kunna tas i bruk som planerat.

Investeringar inom utrustning prognostiseras vid årets slut något under budgeterad nivå främst beroende på att implementering avseende centralt ägd IT utrustning inte når upp till den utbytestakt som är planerad.

För investeringar inom fordon prognostiseras ett lägre utfall än budget främst med anledning av tidsförskjutningar i leveranser av spårvagnar och tåg.

## Pensionsåtagandet

Prognosen för pensionsåtagandet 2025 uppgår till 60 946 mnkr inkl löneskatt, varav pensionsavsättningen i balansräkningen utgör 39 332 mnkr och ansvarsförbindelsen utanför balansräkningen till 21 614 mnkr.

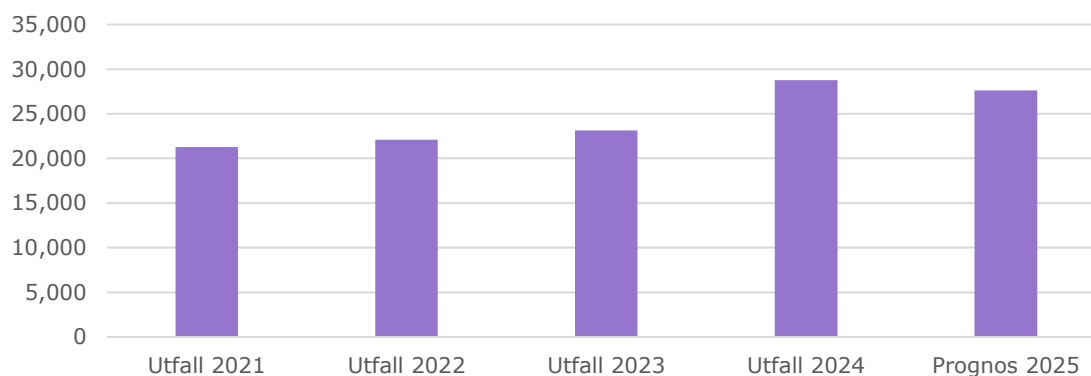
Ansvarsförbindelsen omfattar pensioner intjänade före 1998. Jämfört med 2024 minskade kostnaden för ansvarsförbindelsen med 810 mnkr. Avsättningen ökar med 1 774 mnkr jämfört med 2024. Ökningen beror på inflationens påverkan på de parametrar som ligger till grund för beräkningen av åtagandet.

## Finansiell kapacitet

Likviditeten utgörs av medel på bankkonto och placeringar och uppgår till 29 298 mnkr, vilket är en ökning med 537 mnkr sedan årsskiftet. Den positiva utvecklingen förklaras främst av ökade skatteintäkter och lägre pensionskostnader. Samtidigt har värdeförändringarna i de finansiella placeringarna påverkat likviditeten negativt

med 747 mnkr. Av det totala det totala kapitalet är 7 714 mnkr placerade i aktiefonder, 18 518 mnkr i räntefonder och 3 066 mnkr hålls som likvida medel på bankkonton. Vid utgången 2025 bedöms likviditeten vara 27,6 miljarder kronor.

Diagram 5. Likviditet i VGR 2021–2025 (mnkr)



### Kapitalförvaltning

VGR förvaltar sitt kapital i tre portföljer med olika tidshorisonter. Kapitalförvaltningen styrs av VGR:s finanspolicy, som beslutades i mars tillsammans med en ny riktlinje för medelsförvaltning som beskriver hur kapitalet ska förvaltas. Den externa granskningen av kapitalförvaltningen har bekräftat att både policy och riktlinje följs.

En uppdaterad allokeringsmodell har tagits i bruk för att styra fördelningen mellan aktie- och räntefonder och upprätthålla en balanserad risknivå över tid. Eftersom andelen aktiefonder har legat nära den nedre gränsen har justeringar gjorts genom köp av aktiefonder och försäljning av räntefonder. Målnivå är 25 procent aktiefonder i den långa likviditetsportföljen och 60 procent i pensionsportföljen.

Likviditeten har ökat under perioden, vilket möjliggjort insättningar på 500 mnkr i den korta likviditetsportföljen.

Börsutvecklingen har sedan årets början av året varit negativ, både globalt och i Sverige. Nedgången förklaras främst av ökade handelskonflikter och osäkerhet kring tullars påverkan på världshandeln. Det globala indexet MSCI All Countries har minskat med 13,1 procent i svenska kronor medan det svenska indexet SIX PRX har sjunkit med 0,6 procent, vilket har fått till följd att aktiefonder generellt haft negativ avkastning medan sjunkande räntor har lett till positiv avkastning i räntefonder.

Tabell 6. Kapitalförvaltning per den 30 april 2025

	Marknadsvärde	Årets avkastning (%)
Kassaportfölj	3 018	0,2
Likviditetsportfölj (kort och lång)	13 789	-0,5
Pensionsportfölj	12 491	-5,0
<b>Totalt</b>	<b>29 298</b>	<b>-2,3</b>

### Skuldförvaltning

VGR har sedan 2018 en skuldportfölj, vilken inleddes med emissionen av en grön obligation om 1 miljard kronor. Beslut har fattats om att amortera samtliga lån som förfaller under året, med totalt 1 380 mnkr, varav 470 mnkr amorterats under första tertialet. Med anledning av den fortsatt god likviditeten har inga beslut om nya lån tagits för 2025.

Tabell 7. Skuldförvaltning per den 30 april 2025

Skuldförvaltning	Utfall
Utestående skuld	4 475 mnkr
Snittränta	2,6%
Räntekostnad (senaste 12 mån)	127,0
Genomsnittlig räntebindning/kapitalbindning	1,8 år
Kapitalförfall inom 1 år	1 250 mnkr

### God ekonomisk hushållning

Regionfullmäktige har beslutat om mål och fokusområden, samt fyra finansiella mål för god ekonomisk hushållning. VGR:s riktlinje för god ekonomisk hushållning innebär att de finansiella målen ska vara uppfyllda och att goda verksamhetsresultat ska eftersträvas genom att nå budgetens mål och fokusområden för verksamheten. En samlad bedömning är att VGR har en god ekonomi och kommer att nå de finansiella målen. Även om en stor del av fokusområdena endast är delvis uppnådda, har många steg tagits i rätt riktning under tertialet. Verksamheterna anpassas kontinuerligt för att fullgöra VGR:s uppdrag att säkerställa invånarnas behov inom samtliga områden.

# Finansiell rapportering

The image features a dark blue header at the top containing the title 'Finansiell rapportering' in white. Below the header is a decorative graphic composed of several overlapping rounded rectangular shapes. The colors used are dark blue, pink, brown, and light grey. The shapes are arranged in a way that they partially overlap each other, creating a layered effect. The dark blue shape is at the top left, the pink shape is in the middle left, the brown shape is in the middle right, and the light grey shape is on the far right. The bottom of the image is a solid dark blue bar.

# Finansiell rapportering

## Resultaträkning

Mnkr	Utfall 2025 jan-apr	Budget 2025 jan-apr	Utfall 2024 jan-apr	Prognos 2025	Budget 2025
Patientavgifter	597	577	549	1 703	1 705
Såld vård	887	779	773	2 629	2 374
Försäljning av varor och tjänster	604	662	590	2 008	2 013
Riktade statsbidrag	1 097	975	948	3 391	2 926
Biljettintäkter	1 423	1 392	1 368	4 170	4 103
Övriga intäkter och bidrag	958	1 012	1 054	2 990	3 058
<b>Summa verksamhetens intäkter</b>	<b>5 567</b>	<b>5 397</b>	<b>5 281</b>	<b>16 890</b>	<b>16 180</b>
Personalkostnader inklusive inhyrd personal	-14 358	-14 488	-15 010	-41 606	-41 731
Köpt vård	-2 649	-2 459	-2 442	-7 843	-7 401
Direkta trafik kostnader	-3 267	-3 363	-3 122	-9 786	-9 903
Köp av tjänster	-1 165	-1 289	-1 220	-4 099	-3 890
Läkemedel	-2 453	-2 505	-2 363	-7 433	-7 625
Material och varor	-1 687	-1 510	-1 603	-4 663	-4 518
Lämnade bidrag	-592	-745	-567	-2 358	-2 267
Lokal- och energikostnader	-787	-910	-831	-2 746	-2 786
Övriga kostnader	-729	-841	-759	-2 362	-2 542
<b>Summa verksamhetens kostnader</b>	<b>-27 688</b>	<b>-28 110</b>	<b>-27 916</b>	<b>-82 895</b>	<b>-82 663</b>
Avskrivningar och nedskrivningar	-1 107	-1 117	-1 069	-3 352	-3 397
<b>Verksamhetens nettokostnader</b>	<b>-23 229</b>	<b>-23 830</b>	<b>-23 703</b>	<b>-69 357</b>	<b>-69 880</b>
Skatteintäkter	19 191	19 140	18 081	57 355	57 420
Kommunalekonomisk utjämning	2 479	2 498	2 605	7 438	7 494
Generella statsbidrag	2 341	2 285	2 610	7 021	6 854
<b>Summa skatt, utjämning, generella statsbidrag</b>	<b>24 011</b>	<b>23 923</b>	<b>23 296</b>	<b>71 814</b>	<b>71 768</b>
<b>Verksamhetens resultat</b>	<b>782</b>	<b>93</b>	<b>-407</b>	<b>2 456</b>	<b>1 888</b>
Finansiella intäkter	217	45	1 026	304	134
Finansiella kostnader	-1 452	-731	-1 107	-2 560	-1 597
<b>PERIODENS RESULTAT</b>	<b>-452</b>	<b>-594</b>	<b>-488</b>	<b>200</b>	<b>424</b>

## Kassaflödesanalys

Mnkr	2025 jan-apr	2024 jan-apr
<b>Löpande verksamhet</b>		
Periodens resultat	-452	-488
Investeringsbidrag	-19	-21
Avskrivningar, nedskrivningar	1 107	1 069
Utrangeringar	8	45
Orealiserade kursförändringar	749	-911
Upplösning bidrag infrastruktur	66	15
Avsättningar	510	2 231
Reavinst/-förluster sålda anläggningstillgångar	1	0
Reavinst/-förluster sålda finansiella tillgångar	-1	-23
<b>Kassaflöde från löpande verksamhet före förändring av rörelsekapital</b>	<b>1 968</b>	<b>1 916</b>
<b>Förändring rörelsekapital</b>		
Ökning(-)/minskning(+) förråd	-22	-17
Ökning(-)/minskning(+) kortfristiga fordringar	578	1 935
Ökning(+)/minskning(-) kortfristiga skulder	689	187
Övriga rörelsekapitalpåverkande poster	-17	1
<b>Kassaflöde från löpande verksamhet</b>	<b>3 196</b>	<b>4 022</b>
<b>Investeringsverksamhet</b>		
Investeringar i immateriella och materiella anläggningstillgångar	-1 446	-1 813
Försäljning av immateriella och materiella anläggningstillgångar	6	9
Investering i finansiella tillgångar	-1 047	-4 013
Försäljning av finansiella tillgångar	240	3 100
<b>Kassaflöde från investeringsverksamhet</b>	<b>-2 246</b>	<b>-2 718</b>
<b>Finansieringsverksamhet</b>		
Ökning(-) långfristiga fordringar	-	-
Minskning(+) långfristiga fordringar	-	-
Ökning(+) långfristiga skulder	-	5
Minskning(-) långfristiga skulder	-509	-14
Justering för årets aktiverade investeringsbidrag	19	21
<b>Kassaflöde från finansieringsverksamhet</b>	<b>-490</b>	<b>11</b>
<b>KASSAFLÖDE</b>	<b>460</b>	<b>1 315</b>
Ingående likvida medel	2 596	1 171
Utgående likvida medel	3 056	2 486

## Balansräkning

Mnkr	2025 Delår april	2024 Bokslut
<b>TILLGÅNGAR</b>		
<b>Anläggningstillgångar</b>		
Immateriella tillgångar	1 359	1 315
Materiella tillgångar		
- Byggnader och mark	27 454	27 381
- Maskiner och inventarier	12 671	12 466
Finansiella anläggningstillgångar	1 142	1 142
<b>Summa anläggningstillgångar</b>	<b>42 626</b>	<b>42 304</b>
<b>Bidrag till infrastruktur</b>	<b>2 599</b>	<b>2 665</b>
<b>Omsättningstillgångar</b>		
Förråd	638	616
Kortfristiga fordringar	5 579	6 157
Kortfristiga placeringar	26 242	26 165
Kassa och bank	3 056	2 596
<b>Summa omsättningstillgångar</b>	<b>35 515</b>	<b>35 534</b>
<b>Summa tillgångar</b>	<b>80 740</b>	<b>80 503</b>
<b>EGET KAPITAL, AVSÄTTNINGAR OCH SKULDER</b>		
<b>Eget kapital</b>		
Årets resultat	-452	-931
Resultatutjämningsreserv	82	165
Övrigt eget kapital	13 013	13 861
<b>Summa eget kapital</b>	<b>12 642</b>	<b>13 095</b>
<b>Avsättningar</b>		
Avsättningar pensioner	38 135	37 558
Övriga avsättningar	7 330	7 398
<b>Summa avsättningar</b>	<b>45 465</b>	<b>44 956</b>
<b>Skulder</b>		
Långfristiga skulder	6 030	6 539
Kortfristiga skulder	16 602	15 913
<b>Summa skulder</b>	<b>22 632</b>	<b>22 452</b>
<b>Summa eget kapital, avsättningar och skulder</b>	<b>80 740</b>	<b>80 503</b>
<b>Ansvarsförbindelse pensioner</b>	<b>21 602</b>	<b>22 424</b>

## Driftredovisning

Mnkr	Utfall 2025 jan-apr	Budget 2025 jan-apr	Avvikelse perioden	Prognos 2025	Budget 2025	Avvikelse helår
<b>HÄLSO- OCH SJUKVÅRD</b>						
<b>Företrädare</b>						
Strategisk hälso- och sjukvårdsnämnd	18,6	0,0	18,6	10,0	0,0	10,0
Operativ hälso- och sjukvårdsnämnd	140,0	4,9	135,2	0,0	0,0	0,0
Delregional nämnd, Norra	0,6	0,0	0,6	0,5	0,0	0,5
Delregional nämnd, Västra	0,0	0,0	0,0	0,0	0,0	0,0
Delregional nämnd, Göteborg	1,4	0,0	1,4	0,0	0,0	0,0
Delregional nämnd, Södra	1,0	0,0	1,0	0,5	0,0	0,5
Delregional nämnd, Östra	3,2	0,0	3,2	0,5	0,0	0,5
<b>Utförare</b>						
Sahlgrenska Universitetssjukhuset	-258,5	-85,8	-172,7	-488,0	0,0	-488,0
NU-sjukvården	-101,2	-41,6	-59,6	-135,0	0,0	-135,0
Södra Älvsborgs Sjukhus	-75,0	-15,6	-59,4	-100,0	0,0	-100,0
Skaraborgs Sjukhus	-55,4	-31,8	-23,6	-80,0	0,0	-80,0
Sjukhusen i Väster	-85,7	-33,7	-52,0	-110,0	0,0	-110,0
Närhälsan	-65,8	-73,6	7,9	-40,0	-40,0	0,0
Regionhälsan	-3,5	-22,4	18,9	0,0	0,0	0,0
Folktandvården Västra Götaland	5,4	-12,0	17,4	15,0	-25,0	40,0
Habilitering & Hälsa	-14,8	-11,1	-3,7	0,0	0,0	0,0
Koncernjustering hälso- och sjukvård	0,0	0,0	0,0	0,0	0,0	0,0
<b>Summa hälso- och sjukvård</b>	<b>-489,8</b>	<b>-322,8</b>	<b>-167,0</b>	<b>-926,5</b>	<b>-65,0</b>	<b>-861,5</b>
<b>REGIONAL UTVECKLING</b>						
<b>Företrädare</b>						
Miljö- och regionutvecklingsnämnd	13,3	-15,3	28,7	0,0	0,0	0,0
Infrastruktur- och kollektivtrafiknämnd	34,2	23,5	10,7	0,0	0,0	0,0
Kulturnämnden	-1,2	0,4	-1,6	0,0	0,0	0,0
<b>Utförare</b>						
Naturbruksstyrelsen	1,4	-4,3	5,7	0,0	0,0	0,0
Turistrådet Västsverige AB	0,0	0,0	0,0	0,0	0,0	0,0
Göteborgs botaniska trädgård	0,3	-0,4	0,7	0,0	0,0	0,0
Styrelsen för folkhögskolorna	3,7	-1,6	5,4	0,0	0,0	0,0
Förvaltningen för kulturutveckling	-2,4	2,4	-4,8	-2,5	0,0	-2,5
GöteborgsOperan AB	10,5	-1,8	12,3	0,0	0,0	0,0
Göteborgs Symfoniker AB	-1,2	-0,1	-1,1	0,0	0,0	0,0
Film i Väst AB	17,2	8,0	9,2	0,0	0,0	0,0
Regionteater Väst AB	1,1	-0,1	1,2	0,2	0,0	0,2
Västtrafik AB	91,7	-34,4	126,1	180,2	0,0	180,2
Styrelsen för regionens tåg och spårvagnar	-0,9	0,0	-0,9	0,0	0,0	0,0

Koncernjustering regional utveckling	-2,7	0,0	-2,7	0,0	0,0	0,0
Koncerneliminering obeskattade reserver	0,0	0,0	0,0	0,0	0,0	0,0
<b>Summa regional utveckling</b>	<b>165,1</b>	<b>-23,7</b>	<b>188,8</b>	<b>177,9</b>	<b>0,0</b>	<b>177,9</b>
<b>SERVICEVERKSAMHETER</b>						
Fastighet, stöd och service	28,6	-24,1	52,6	0,0	0,0	0,0
Försörjningsförvaltningen	6,7	-3,9	10,5	0,0	0,0	0,0
Hälsan och Stressmedicin	3,1	-0,1	3,2	3,2	0,0	3,2
Sahlgrenska Life Änggården AB	-0,2	0,0	-0,2	0,0	0,0	0,0
<b>Summa serviceverksamheter</b>	<b>38,2</b>	<b>-28,0</b>	<b>66,1</b>	<b>3,2</b>	<b>0,0</b>	<b>3,2</b>
<b>REGIONGEMENSAMT</b>						
Regionstyrelsen	60,3	-51,6	111,8	12,9	-168,1	181,0
Revisorskollegiet	0,3	-0,2	0,5	1,5	0,0	1,5
Patientnämnder	-0,2	-0,7	0,5	0,0	0,0	0,0
<b>Summa regiongemensamt</b>	<b>60,3</b>	<b>-52,5</b>	<b>112,8</b>	<b>14,4</b>	<b>-168,1</b>	<b>182,5</b>
Koncernjustering verksamheterna	-1,8	0,0	-1,8	0,0	0,0	0,0
<b>TOTALT FÖRVALTNINGAR OCH BOLAG</b>	<b>-228,0</b>	<b>-427,0</b>	<b>199,0</b>	<b>-731,1</b>	<b>-233,2</b>	<b>-497,9</b>
<b>CENTRAL FINANSIERING</b>						
Koncernbank	-693,3	-4,0	-689,3	-550,0	0,0	-550,0
Moderförvaltning	468,9	-163,0	631,9	1 482,2	657,4	824,7
<b>Summa central finansiering</b>	<b>-224,5</b>	<b>-167,1</b>	<b>-57,4</b>	<b>932,2</b>	<b>657,4</b>	<b>274,8</b>
Koncernjustering	0,0	0,0	0,0	-1,1	0,0	-1,1
<b>TOTALT KONCERNEN</b>	<b>-452,5</b>	<b>-594,0</b>	<b>141,5</b>	<b>200,0</b>	<b>424,3</b>	<b>-224,3</b>



VÄSTRA  
GÖTALANDSREGIONEN