



Befolkningsprognos 2026–2050
2026-05-28

Befolkningsprognos 2026-2050

VGR Analys 2026:37

Datum: 2026-05-28

Dokumentnamn: Befolkningsprognos 2026–2050

Diarienummer: RS 2026-03413

Kontaktperson: Jonathan Gärtner, Koncernkontoret, Avdelning Samhällsanalys

Telefon: [0765 29 12 62](tel:0765291262)

E-post: jonathan.gartner@vgr.se

Sammanfattning

Befolkningen beräknas att öka i Västra Götalands län. Jämfört med tidigare prognos är ökningstakten lägre. Det beror på att invandringen beräknas minska, utvandringen öka och att antal födda fortsätter att minska.

Det är främst gruppen över 80 år som beräknas att fortsätta öka. Detta är inte en framtida fråga utan en utveckling som redan pågår. Det beror främst på stora kohorter födda under 1940-talet som blir över 80 år.

När färre barn föds så beräknas åldersgruppen 0–5 år att minska. Det kommer sedan i sin tur att påverka åldersgruppen 6–19 år som beräknas minska sin andel av totala befolkningen. Den arbetsföra befolkningens andel beräknas vara stabil under prognosperioden.

Åldersgrupp	2025	2030	2035	2040
0–5 år	6,1%	5,8%	6,0%	6,2%
6–19 år	16,2%	15,3%	14,4%	14,0%
20–67 år	60,3%	60,6%	60,2%	59,9%
68–79 år	11,2%	11,0%	11,7%	12,0%
80+ år	6,2%	7,2%	7,6%	7,9%

Tabell 1 Åldersgruppernas andel av totalbefolkningen enligt prognos. Källa: Västra Götalandsregionens befolkningsprognos 2026–2050.

Försörjningskvoten – fördelningen mellan den arbetsföra och övriga befolkningen – beräknas att öka jämfört med tidigare prognos. Detta innebär att de i arbetsför ålder ska försörja fler med sitt skatteunderlag. Den regionala spridningen har hög variation, där Göteborgsregionen har en lägre kvot och Fyrbodalen en högre.

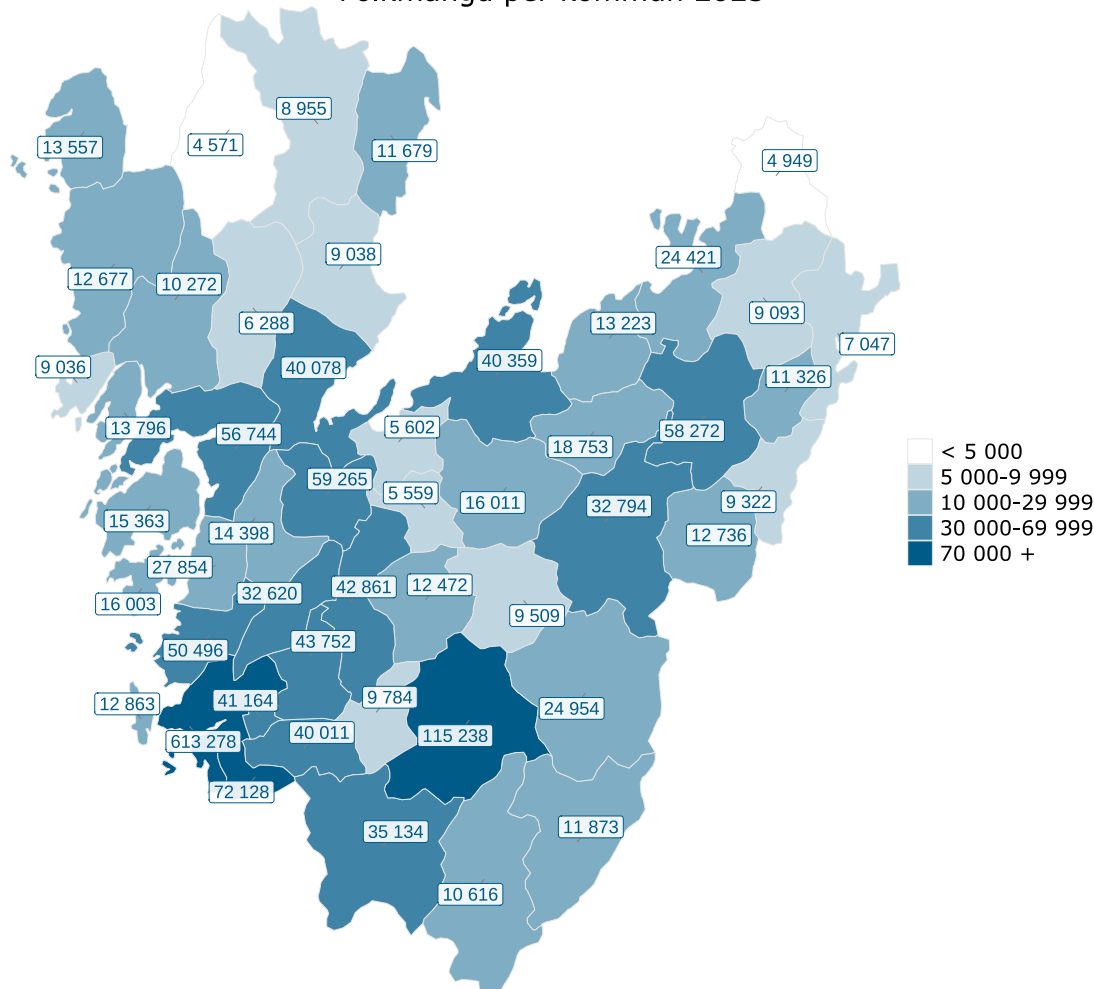
Det är främst kommuner som ligger i Göteborgsregionen som beräknas fortsätta växa. Befolkningen beräknas minska i de norra delarna av länet och i delar av Sjuhärad. I majoriteten av kommunerna i länet beräknas befolkningen minska inom de närmsta fem åren.

Förutsättningar och befolkning

Västra Götaland har ökat sin befolkning under hela 2000-talet. 2025 bodde 1 777 800 personer i länet, vilket är en ökning med cirka 5 000 personer jämfört med förra året. Tillväxttakten är högst i framför allt kommunerna i Göteborgsområdet, där Göteborg sedan 2020 varit den snabbast växande kommunen i Sverige. Det är främst de yngre åldersgrupperna som har ökat här.

Samtidigt som några kommuner växer mycket, så minskade befolkningen i hälften av kommunerna. Det är även i dessa kommuner som befolkningen är äldst. Det är en splittrad utveckling som skapar olika förutsättningar för länet.

Folkmängd per kommun 2025



Källa: SCB 2025

Karta 1 Folkmängd per kommun i Västra Götalands län

Den faktor som har bidraget mest till att Västra Götalands län har ökat sin befolkning är att det är fler personer som har invandrat än som har utvandrat. Sedan rekordåret 2016 har antalet invandrade minskat, till Sverige och likaså till Västra Götaland. Under pandemin ökade invandringen igen, men de senaste åren har framför allt utvandringen ökat vilket har lett till en lägre befolkningsökning än tidigare år. Detta hänger samman med de kvalitetsförbättringar av folkbokföringen som Skatteverket har arbetat med under en längre tid. Det leder till att utvandringen ser ut att ha ökat kraftigt, men det är rent administrativt. Ungefär 80 000 personer bedöms kunna bli avskrivna i Sverige under de närmsta åren.¹

Invandringsnettot har påverkat folkökningen i Västra Götaland mest
Förändringar över tid per variabel. Dataetikett för senaste året

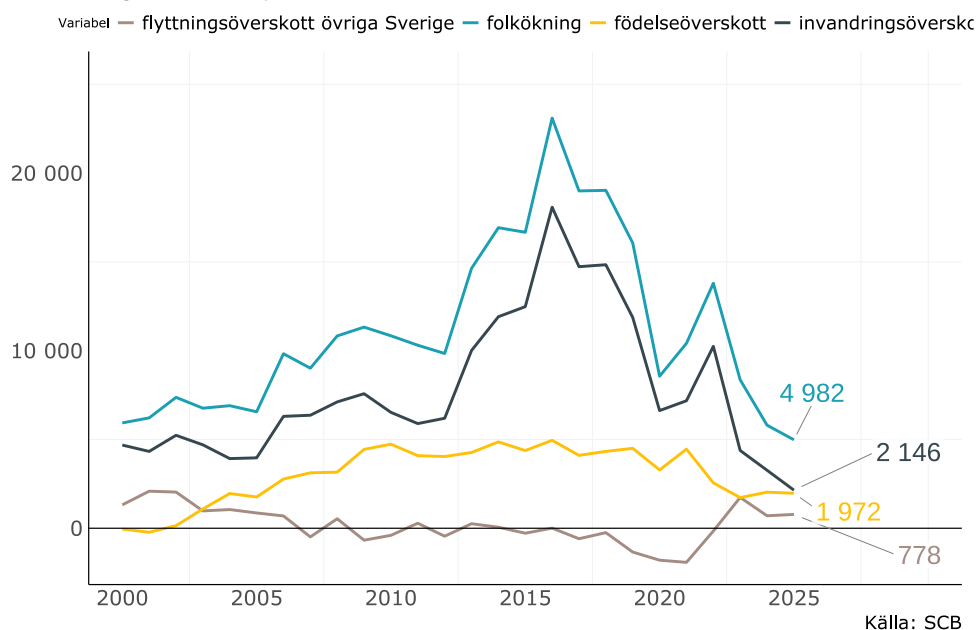


Diagram 1 Historisk utveckling för Västra Götaland för folkökning, flyttningsöverskott, invandringsöverskott och födelseöverskott

Utöver invandringen bidrar även födelseöverskottet- att fler föds än dör- till befolkningsökningen. Sedan 2010 har benägenheten att skaffa barn – så kallad summerad fruktsamhet – minskat i Sverige och världen. Men eftersom 90-talisterna, som är en stor kohort, har varit i familjebildande åldrar har antalet födda barn varit stabilt. Men sedan 2020 har antalet barn som föds i Sverige och Västra Götaland minskat kraftigt, vilket gör att födelseöverskottet har minskat.

¹skatteverket.se/download/18.6e1dd38d196873bc1e146e6/1750330290750/nationell-lagesbild-over-befolkningen-2025.pdf

Därtill har folkökningen motverkats av att det varit fler personer som flyttat från Västra Götaland än som flyttat till Västra Götaland, det så kallade flyttningsöverskottet övriga Sverige. Men sedan 2023 har en ökning i antal flyttar skett och det flyttar nu fler till än från Västra Götaland.

Den åldersgrupp som har förändrats mest under de senaste tio åren har varit åldersgruppen över 80 år. Det beror på de stora kohorterna födda under 1940-talet, där allt fler fyller på åldersgruppen över 80 år. Samtidigt har det lägre barnafödandet gjort att åldersgruppen 0–5 år har minskat i hela länet.

Senaste tre åren har åldersgruppen över 80 år ökat kraftigt
Folkökning i Västra Götalands län efter åldersgrupp mellan 2000-2025

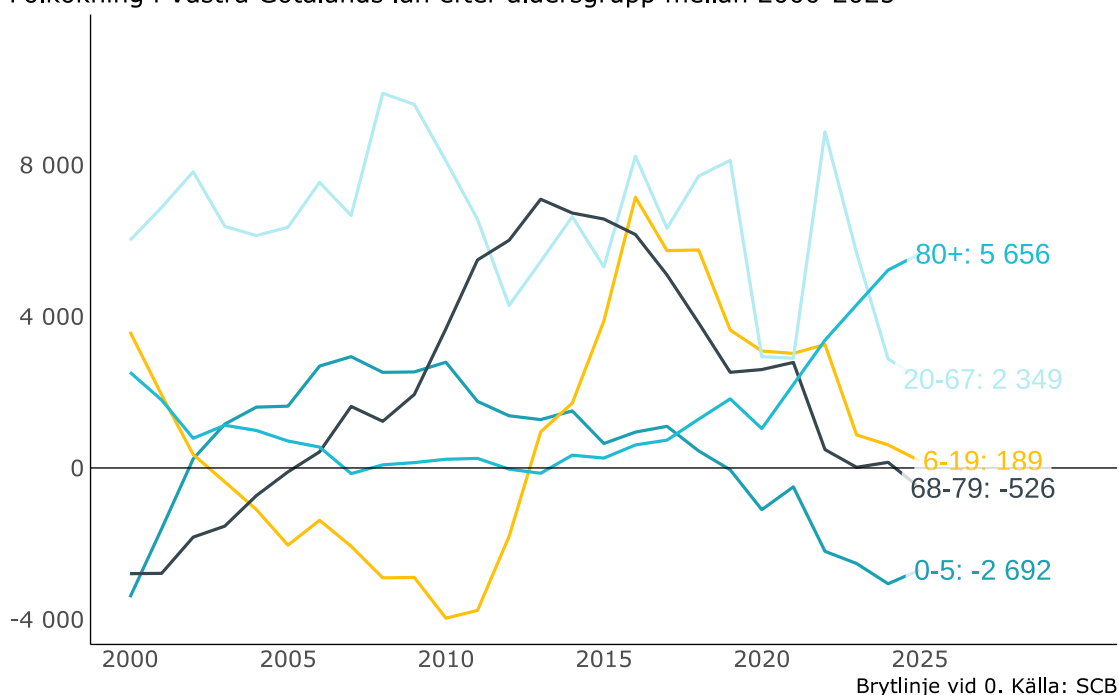


Diagram 2 Folkökning efter åldersgrupper i Västra Götalands län

Åldersfördelningen spelar roll för vilket behov som finns hos befolkningen och förutsättningarna på platsen. Ett sätt att titta på fördelningen är att se hur stor andel av total befolkning som varje åldersklass har. Västra Götaland har en åldersfördelning som är lik den i riket.

Majoriteten av befolkningen är födda mellan 1985–1995, så kallade 90-talister som är i familjebildande åldrar. Dock börjar dessa kohorter lämna de barnafödande åldrarna, vilket ytterligare påverkar antalet födda barn, utöver den minskade benägenheten att skaffa barn.

En annan stor kohort är de födda mellan 1955–1965, de så kallade 60-talisterna som börjar närma sig pensionsålder. Dessa grupper lämnar de arbetsföra åldrarna och stora pensionsavgångar är att räkna med de närmsta åren.

Därefter är den stora kohorten de som är födda under slutet av 1940-talet och som nu närmar sig 80 år. Denna grupp är stor på grund av att många föddes under 1940-talet kombinerat med en ökande medellivslängd. Dessa grupper flyttar inte lika mycket som andra åldersgrupper, vilket gör det att utvecklingen av åldersgruppen är säkrare

Åldersgruppernas andel av totala befolkningen 2025

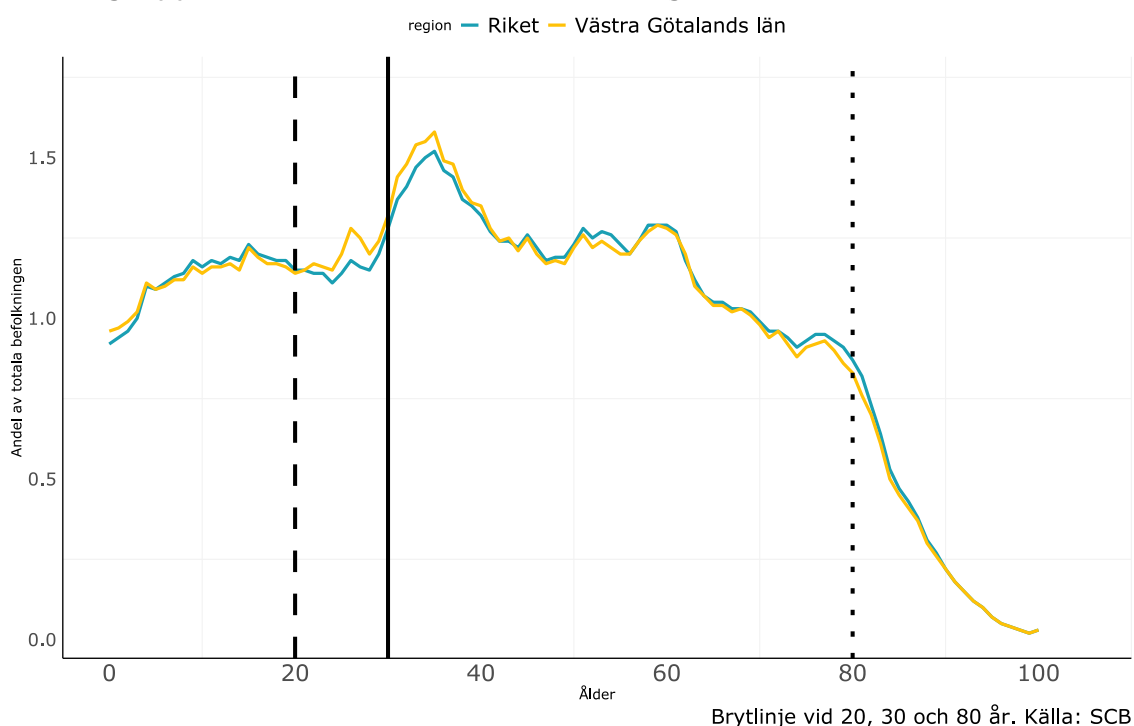


Diagram 3 Åldersstruktur för Västra Götaland och riket

Västra Götaland delas in i olika delregioner. Demografiskt skiljer sig delregionerna åt. Den med störst befolkning och lägst medelålder är Göteborgsregionen. Här bor över hälften av Västra Götalands befolkning, och det är också denna delregion som är yngst, mycket på grund av Göteborgs ställning som studentstad.

Sjuhärad är delregionen med lägst befolkningsantal. Fyrbodalen är den delregion som har minskat mest i befolkning under de senaste fem åren. Skaraborg har sett en minskad befolkning de senaste tre åren. Det beror

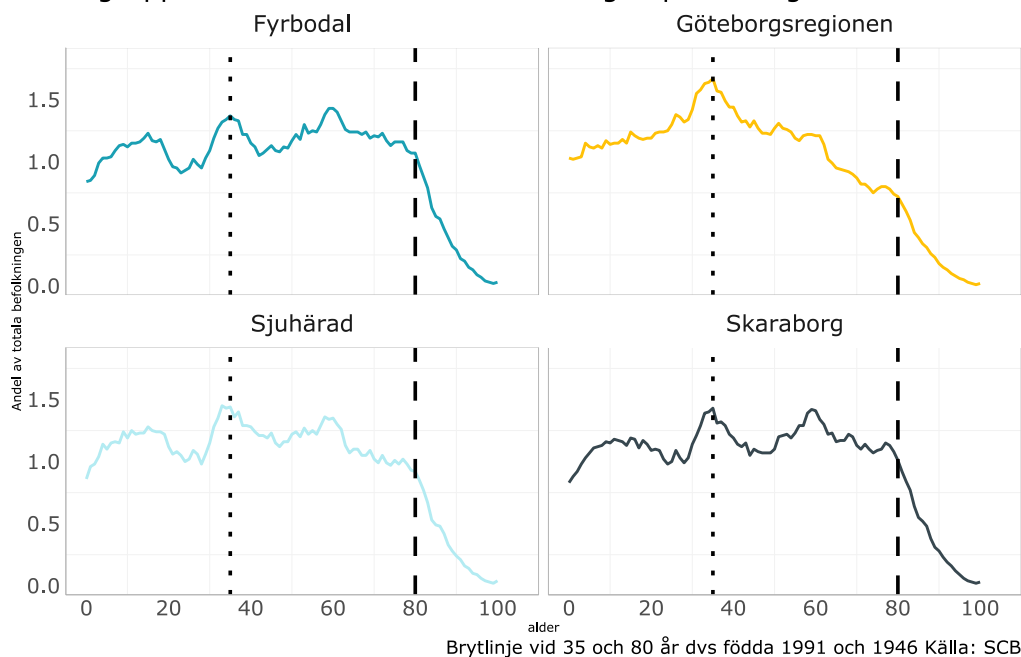
både på att fler flyttar ifrån än till och att de dör fler än de föds i som gör att dessa delområden minskar.

	2021	2022	2023	2024	2025
folkmängd	1 744 859	1 758 656	1 767 016	1 772 821	1 777 794
Fyrbodal	273 805	273 982	272 676	272 042	271 319
Göteborgsregionen	972 977	985 134	995 327	1 001 813	1 007 428
Sjuhärad	228 306	229 126	229 166	229 371	229 580
Skaraborg	269 771	270 414	269 847	269 595	269 467
folkökning	10 416	13 797	8 360	5 805	4 973
Fyrbodal	-137	177	-1 306	-634	-723
Göteborgsregionen	8 315	12 157	10 193	6 486	5 615
Sjuhärad	1 422	820	40	205	209
Skaraborg	816	643	-567	-252	-128

Tabell 2 Folkmängd och folkökning per delregion i Västra Götaland.

Den största åldersgruppen är personer mellan 30–40 år i samtliga delregioner, dvs de som är födda under 90-talet. Göteborgsregionen har yngst befolkning, där framför allt Göteborg har många unga vuxna varav många studenter. Övriga delregioner har färre invånare i åldersgruppen 20–29 år och en högre andel av befolkningen över 60 år. Fyrbodal har högst andel över 65 år av sin totala befolkning. Alla delregioner har minskande andel barn mellan 0–5 år, då det föds färre barn i alla delregioner.

Åldersgruppernas andel av totala befolkningen per delregion för 2025



Brytlinje vid 35 och 80 år dvs födda 1991 och 1946 Källa: SCB

Diagram 4 Åldersstruktur per delregion 2025.

Resultat

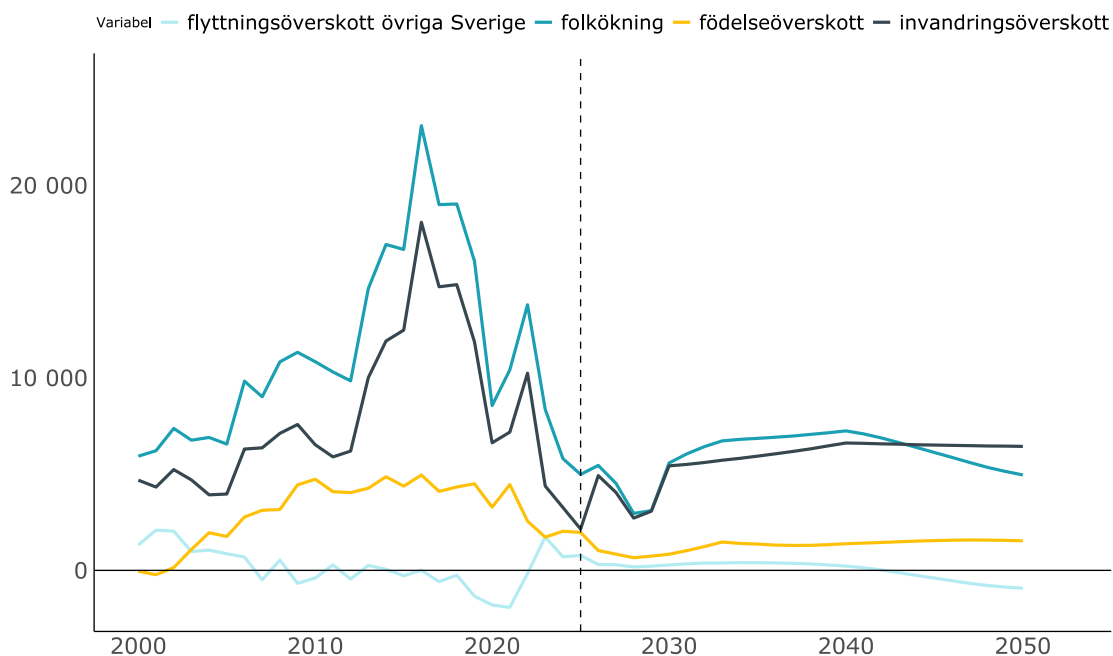
Befolkningsprognosen visar på en fortsatt folkökning för Västra Götaland. Jämfört med tidigare prognoser så är folkökningen lägre. Det beror på lägre invandring, högre utvandring, färre födda barn och fler döda på grund av fler äldre.

Folkökningen har främst drivits av ett positivt invandringsöverskott (skillnaden mellan in- och utvandringar). Invandringen till Sverige beräknas att sjunka, samtidigt som utvandringen beräknas öka, jämfört med tidigare prognoser.

Födelseöverskottet (skillnaden mellan födda och döda) bedöms sjunka när allt färre barn beräknas födas. Samtidigt visar prognosen att antalet döda ökar, vilket är naturligt för en större och äldre befolkning. Medellivslängden har ökat och beräknas fortsätta öka, men med en större population så dör fler. Jämfört med tidigare prognoser har födelseöverskottet ökat något, främst på grund av en överskattning av antalet döda i tidigare prognoser.

Flyttöverskottet från övriga Sverige (skillnaden mellan inrikes inflyttning och utflyttning) förutses att öka något. Det beror främst på att inrikes inflyttning ökar något jämfört med tidigare prognos.

Folkökning fortsätter att drivas av ett positivt invandringsöverskott
Utveckling efter variabel efter historik och enligt prognos



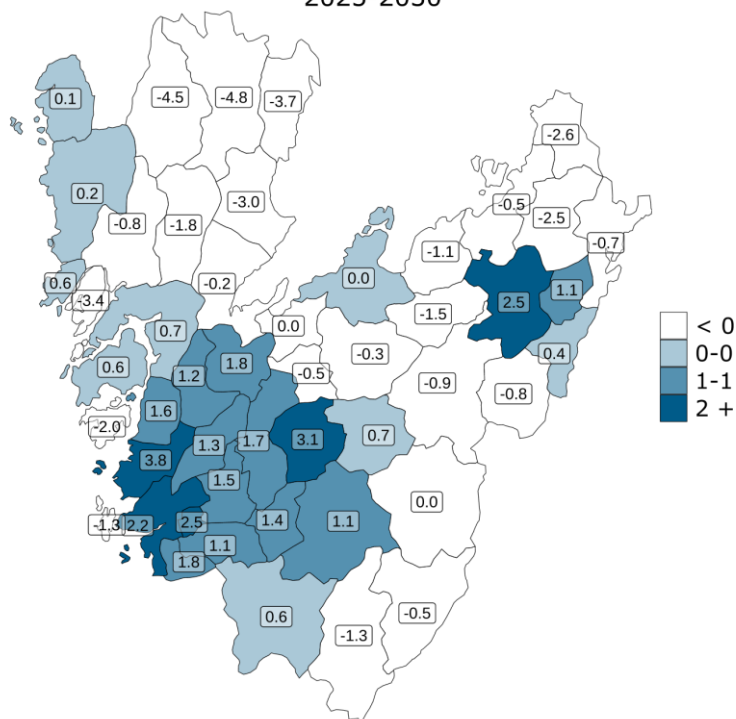
Källa: Befolkningsprognos VGR 2026

Diagram 5 Historisk utveckling och enligt prognos i Västra Götaland för folkökning, flyttningsöverskott, invandringsöverskott och födelseöverskott.

Befolkningen beräknas fortsätta att koncentrera sig kring kommuner runt Göteborgsregionen och i kommunerna med högskola. I de norra delarna av Västra Götaland beräknas befolkningen att fortsätta minska. Under de närmsta åren beräknas befolkningen minska i majoriteten av kommunerna. Det beror både på lägre barnafödande och mer koncentrerade flyttmönster.

När stora kohorter som idag är i familjebildande åldrar blir äldre och mindre kohorter fyller på finns det färre antal personer i de åldrar när man flyttar ofta. Detta gör det troligt att kommuner kan räkna med färre inrikes inflyttare.

Procentuell utveckling för total befolkning mellan år 2025-2030



Källa: Västra Götalandsregionens befolkningsprognos 2025

Karta 2 Procentuell förändring av folkmängd mellan 2025 och 2030 per kommun

En prognos är ett sätt att göra en trolig uppskattning av framtidens befolkning baserat på historiska mönster och utifrån den befintliga åldersstrukturen. I en alltmer föränderlig värld blir prognosen mer osäker, men vissa delar är säkrare än andra. De äldre åldersgruppernas utveckling är en sådan. Med låga flyttrisker och längre medellivslängd är denna utveckling inte bara trolig, utan pågår redan nu.

Åldersgruppernas utveckling

Vi blir allt fler äldre i Sverige och i Västra Götaland. Nuvarande åldersstruktur, trender i barnafödande och migration är faktorer som påverkar ålderssammansättningen. Med färre födda, mindre invandring i arbetsför ålder och längre liv så beräknas åldersstrukturen att förskjutas till en högre andel äldre och mindre andel yngre. Under prognosperioden beräknas dock den arbetsföra befolkningen mellan 20–67 år att ligga på en relativt stabil andel i befolkningen.

Åldersgrupp	2025	2030	2035	2040
0–5 år	6,1%	5,8%	6,0%	6,2%
6–19 år	16,2%	15,3%	14,4%	14,0%
20–67 år	60,3%	60,6%	60,2%	59,9%
68–79 år	11,2%	11,0%	11,7%	12,0%
80+ år	6,2%	7,2%	7,6%	7,9%

Tabell 3 Åldersgruppernas andel av totala befolkningen enligt prognos. Källa: Västra Götalandsregionens befolkningsprognos 2026–2050

Den åldersgrupp som beräknas öka mest under de närmsta tio åren är åldersgruppen över 80 år. Det beror främst på stora kohorter födda under 40-talet kombinerat med att vi lever allt längre liv. Prognosen för denna utveckling är i jämförelse med de andra åldersgruppernas utveckling mer säker främst på grund av att denna åldersgrupp har lägre flyttbenägenhet.

Men utvecklingen är inte för all framtid. Gruppen över 80 år beräknas öka kraftigt inom de närmsta 10 åren för att sedan på längre sikt minska. Kohorterna som kommer efter 40-talisterna är inte lika stora, så det dröjer femton år till innan nästa stora kohort som är 60-talisterna gör att gruppen över 80 år ökar igen. Åldersgruppen mellan 67–79 år beräknas initialt att minska när 40-talisterna i denna grupp går över till åldersgruppen över 80 år, men sedan successivt fyllas på av den stora gruppen 60-talister.

Utveckling enligt prognos för Västra Götaland
 Procentuell förändring från 2025

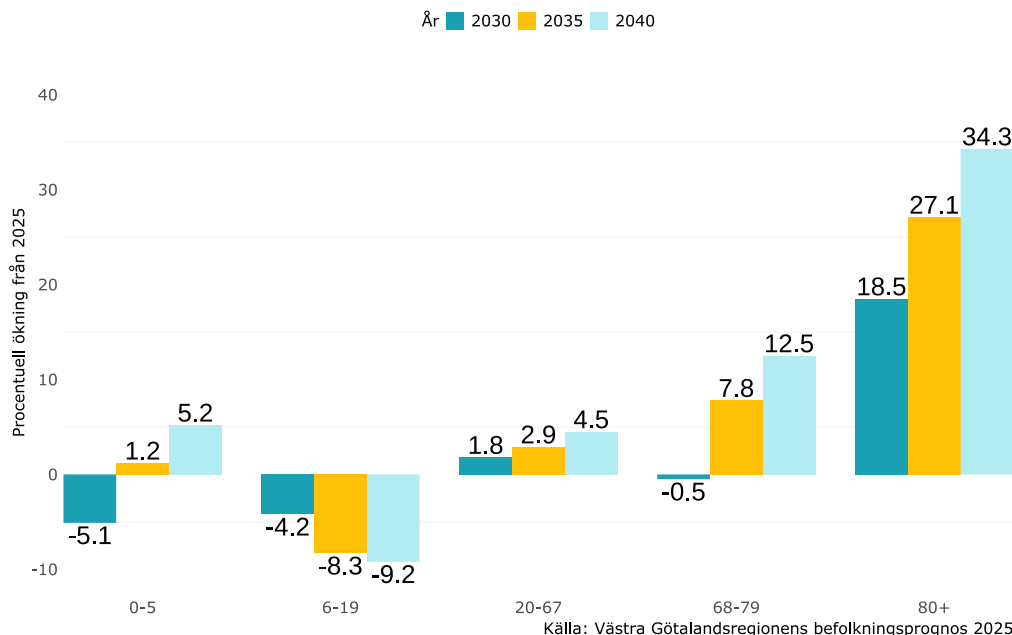


Diagram 6 Procentuell förändring per åldersgrupp enligt prognos

Samtliga delregioner ser samma utveckling med en allt större grupp över 80 år. Skillnaden är hur den arbetsföra befolkningen beräknas att utvecklas. Det är främst i Göteborgsregionen och Sjuhärad som den arbetsföra befolkningen beräknas öka. I Fyrbodalen och Skaraborg beräknas den minska. Åldersgruppen mellan 0–5 år beräknas minska i alla delregioner på grund av prognostiserat lägre barnafödande.

Utveckling enligt prognos per delregion
 Procentuell förändring från 2025

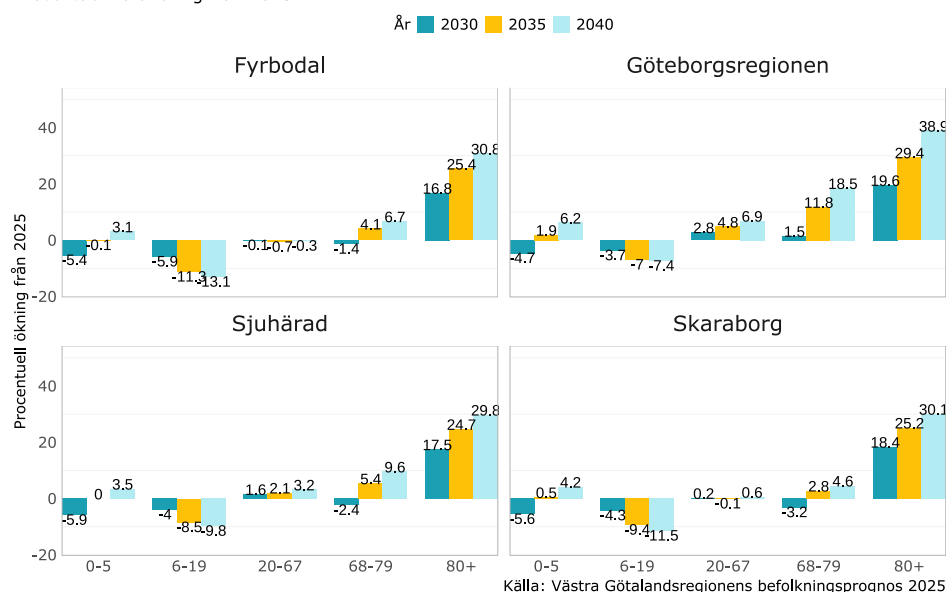


Diagram 7 Procentuell förändring per åldersgrupp i respektive delregion enligt prognos

Befolkningsstruktur

Förändringen i åldersgrupperna påverkar åldersstrukturen. Att den äldsta åldersgruppen ökar är positivt i sig då vi lever allt längre och hälsosammare liv. Men det skapar utmaningar för rådande struktur på arbetsmarknaden och ökar behovet av omsorg. Åldersstrukturen beräknas att skruvas alltmer till högre andel av befolkningen i de äldre åldersgrupperna och lägre andel i de yngre.

Inom de närmsta tio åren beräknas antalen i de yngre åldersgrupperna bli allt färre, samtidigt som stora kohorter födda under 60-talet lämnar den arbetsföra åldern. Det skapar utmaningar för kompetensförsörjningen, både kunskapsmässigt och för antalen i den arbetsföra befolkningen.

Befolkningen beräknas att bli allt äldre
Åldersgruppernas andel av totala befolkningen respektive år

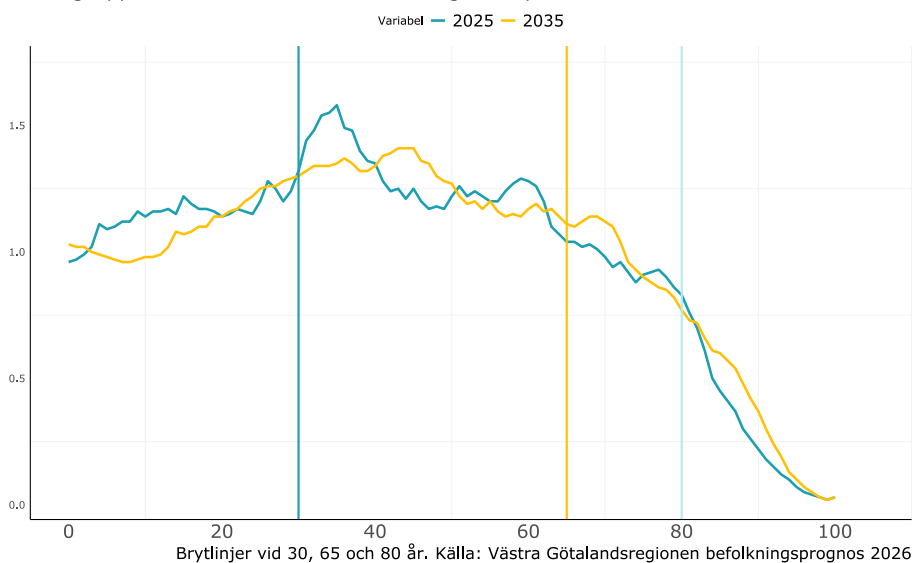


Diagram 8 Åldersstruktur år 2025 och enligt prognos år 2035

En konsekvens av detta är att det kommer att finnas färre personer i åldrar där man ofta flyttar inom de närmsta fem åren. De stora kohorterna födda under 90-talet kommer att vara i åldrar då man flyttar mindre och de kohorter som kommer efter är inte lika stora. Detta kommer att påverka inrikes inflyttningar till kommuner.

Ett sätt att se vilken effekt som den förändrade åldersstrukturen har är att se på förhållandet mellan antalet av befolkningen i de så kallade arbetsföra åldrarna relaterat till antalet äldre och barn & unga.

Den demografiska försörjningskvoten² beräknas genom att summera den totala befolkningen under 19 år och över 68 år³. Sedan delar man med den totala befolkningen mellan 20–67 år och multiplicerar med 100. Ju högre kvoten är desto fler barn och gamla ska de som är i arbetsför ålder försörja och en kvot över 100 innebär att det finns fler barn och gamla i befolkningen än antalet i arbetsför ålder.

Jämfört med tidigare prognos så ökar den demografiska försörjningskvoten för Västra Götaland. Det beror på en minskad invandring där majoriteten som har och beräknas komma är i arbetsför ålder. Om man delar upp försörjningskvoten på den yngre och äldre åldersgrupperna så syns det tydligt att det handlar om allt fler äldre. Att den äldre åldersgruppens andel ökar är inget nytt, den utvecklingen har pågått sedan statistiken började publiceras 1968. Men för första gången beräknas de äldres försörjningskvot blir större än de yngres år 2040.

Den demografiska försörjningskvoten

Antal mellan 0-19 år och över 68 år delat med antal personer mellan 20-67 år multiplicerat med 100

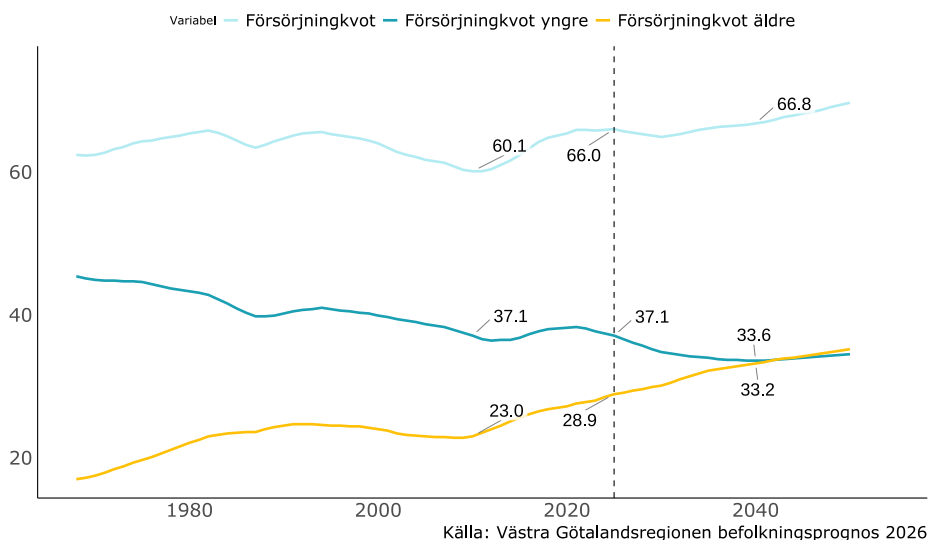


Diagram 9 Försörjningskvot uppdelat efter åldersgrupp i Västra Götaland

² Den demografiska försörjningskvoten tar enbart hänsyn till antalet i befolkningen i olika åldersklasser. Ytterligare aspekter att ta hänsyn till är till exempel pensionsålder, storleken på arbetskraftsreserven och sysselsättningsstatus.

³ Vanligtvis brukar man arbeta med 20–64 år som den arbetsföra åldern, men i ljuset av höjda rikt åldrar för pensionen har den arbetsföra åldersgruppen ökat i denna rapport.

Men de regionala skillnaderna är stora. Det är främst i Göteborgsregionen som försörjningskvoten är lägre och där den beräknas att ligga kvar på liknande nivåer. I Fyrbodalen och stora delar av Sjuhärad och Skaraborg beräknas kvoten öka. I Skaraborg och Fyrbodalen har de äldres bidrag till försörjningskvoten redan passerat den yngres.

Göteborgsregionens yngre befolkning ger ett annat läge
 Antal mellan 0-19 år och över 68 år delat med antal personer mellan 20-67 år multiplicerat med 100



Källa: Västra Götalandsregionen befolkningsprognos 2026

Diagram 10 Försörjningskvot uppdelat efter åldersgrupp i respektive delregion

Inrikes flyttningar

Mellan åren 2010–2018 var antalet personer som flyttade till Västra Götaland från övriga Sverige lika många som flyttade ut. Från 2018 var det ett svagt negativt inrikes flyttningsnetto fram till de senaste tre åren, då flyttningsnettot har varit positivt.

Enligt prognosen beräknas antalet inflyttare att öka något jämfört med tidigare år. Samtidigt beräknas utflyttningar att öka i samma takt. Flyttöverskottet beräknas att vara svagt positivt under prognosperioden.

Inrikes flyttöverskott beräknas ligga stabilt över prognosperioden
Utveckling efter variabel efter historik och enligt prognos

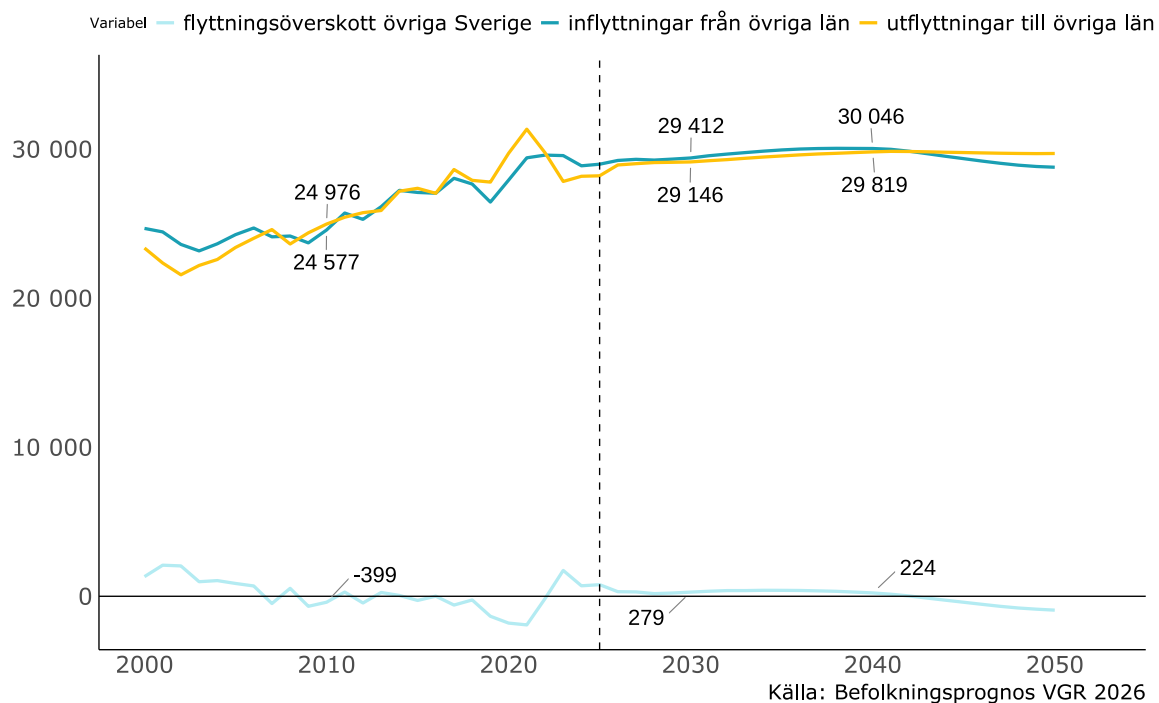


Diagram 11 Inrikes flyttningar enligt historik och enligt prognos

Migration

Migrationen till Sverige och Västra Götaland har historisk varierat mycket. I Västra Götalandsregionens prognos görs samma antaganden som i SCB:s riksprognos om framskrivningen av migrationen. SCB:s prognos utgår från massflyktsdirektivet, d.v.s. Migrationsverkets bedömning att färre personer kommer att söka lagstiftad asyl och att arbetskraftsinvandringen beräknas minska på grund av förändringar i lagstiftningen. ⁴

Migrationen är den faktor som har ändrat sig mest jämfört med tidigare prognoser. Antalet som har utvandrat har ökat och beräknas att fortsätta öka. Samtidigt minskar invandringen och den antas minska mer de närmsta åren. ⁵ Västra Götaland följer rikets framskrivning och ser samma trend.

Prognosen beräknar – som SCB:s prognos gör – att invandringen kommer att minska de närmsta åren. Utvandringen hamnar på en högre nivå än det historiska värdet, främst på grund av att det är naturligt med fler utvandringar i en större befolkningen.

Invandringen beräknas minska och utvandringen öka jämfört med tidigare period

Utveckling efter variabel efter historik och enligt prognos

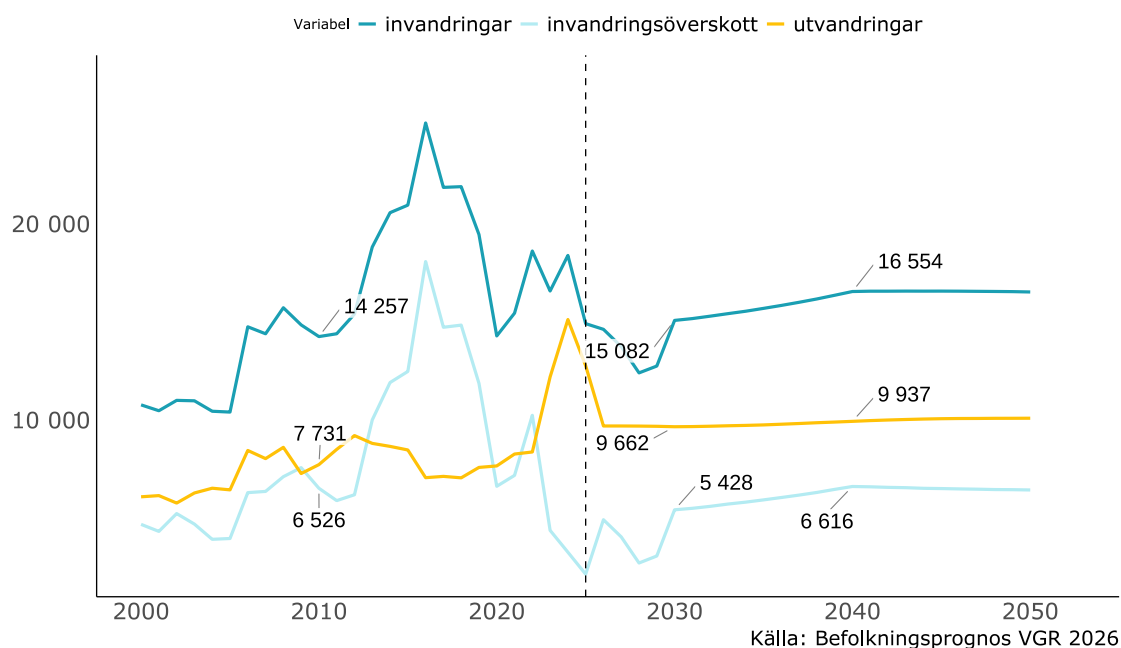


Diagram 12 Migration efter historik och enligt prognos

⁴ [Sveriges framtida befolkning 2026–2070](#), avsnitt 3

⁵ [Sveriges framtida befolkning 2026–2070](#), avsnitt 3

Födda och döda

Barnafödandet har minskat i stora delar av världen, i Europa, i Sverige och i Västra Götaland. Den summerade fruktsamheten⁶ har sjunkit från 1,99 barn per kvinna 2010 till att det föds 1,44 barn per kvinna 2025 i Västra Götaland. Det föds ca 2 900 färre i Västra Götaland om man jämför 2010 och 2025. SCB beräknar att fruktsamheten ska vända upp under 2026⁷, men det finns flera aktörer som inte tror på detta och ser SCB:s antagande om fruktsamhet som höga⁸.

När det kommer till antalet döda beräknas antalet öka, vilket är naturligt i en större befolkning. Medellivslängden har ökat i Sverige, mer än prognoserna har räknat med.⁹ Prognosen beräknar något fler födda och något färre döda jämfört med tidigare prognos, vilket beror på de senaste årens utfall.

Antalet födda beräkna minska och antal döda öka på grund av ålderstruktur
Utveckling efter variabel efter historik och enligt prognos

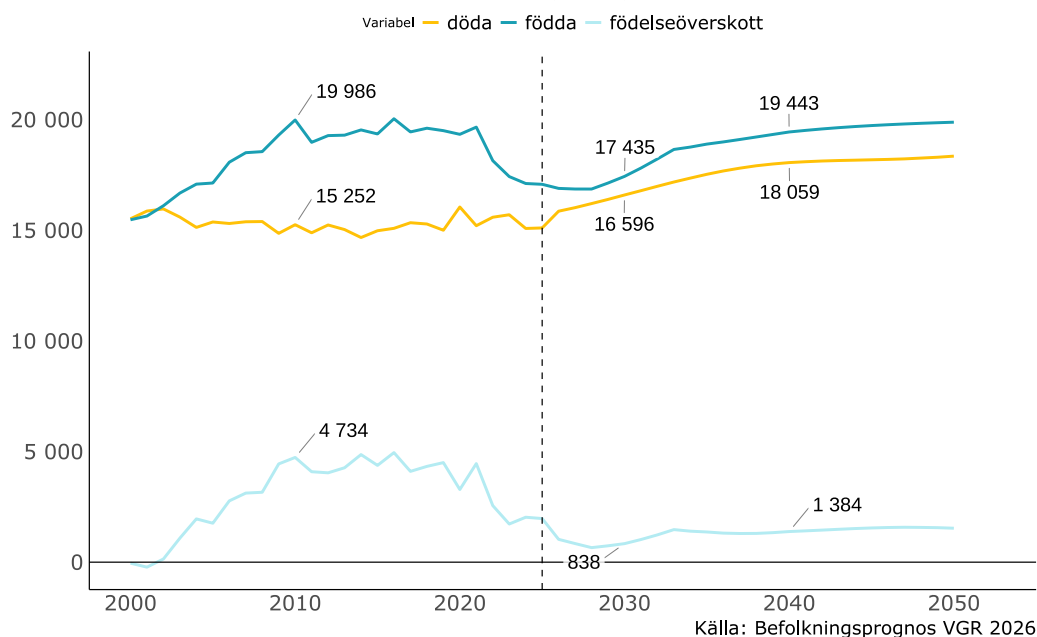


Diagram 13 Födda och döda enligt historik och enligt prognos för Västra Götalands län

⁶ Summerat fruktsamhetstal är ett mått som visar det genomsnittliga antalet barn som en kvinna föder under sin livstid, givet att det nuvarande barnafödandemönstret håller i sig.

⁷ [Sveriges framtida befolkning 2026-2070](#), avsnitt 4

⁸ [Nr 1 Den tysta krisen: De sjunkande födelsetalens påverkan på Sveriges ekonomi och välfärd - Framtid med barn](#)

⁹ [Sveriges framtida befolkning 2026-2070](#), avsnitt 5

Prognosmetod

Västra Götaland har använt prognosystemet Profet som är utvecklat av och tillhandahålls av Statistiska centralbyrån (SCB). Data erhålls av SCB. Prognosmodellen är en kohortframskrivningsmodell baserad på åldersspecifika sannolikheter beräknade efter den folkbokförda befolkningen. Befolkningen skrivs fram till 2050 med startår 2025.

Antaganden har gjorts för inrikes inflyttning, migration, antal döda och antal födda. För alla fyra av dessa förändringsfaktorer appliceras samma matematiska logik, vilken innebär att man räknar fram ålders- och könsspecifika risker. För varje åldersgrupp, även kallat kohort, och kön beräknas en sannolikhet från vilken den årliga förändringen hämtas. De kallas flyttningsrisker, dödsrisker och fruktsamhetstal.

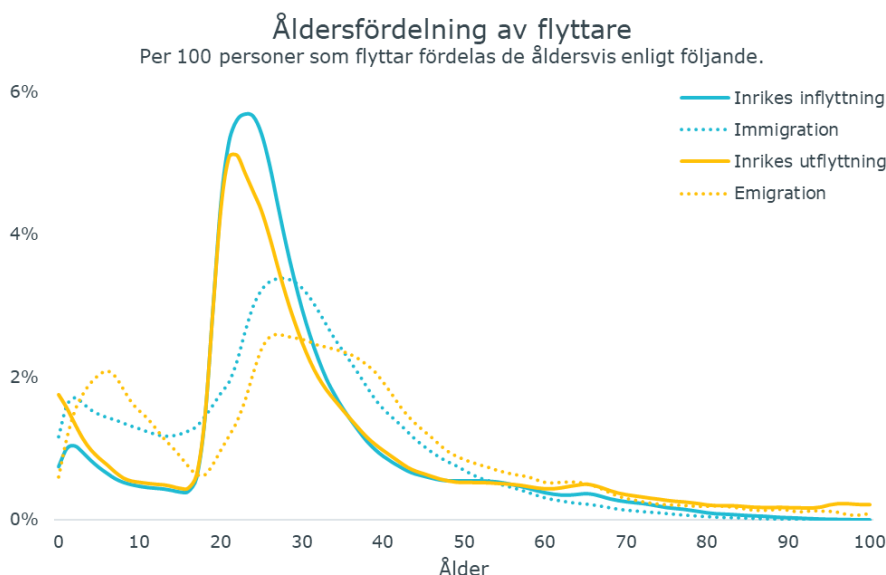


Diagram 14. Flyttrisker efter ålder för Västra Götaland.

Det prognostiserade antalet flyttare fördelas åldersvis ut enligt diagrammet ovan. Den del av befolkningen som antas migrera är något äldre än de som flyttar inom landet. De åldrar som är mest flyttbenägna är generellt de som är generellt 20-35 åringarna samt 0-3 åringarna.

Inrikes in- och utflyttning

Inflyttningen är baserad på flyttningsrisker. Metoden utgår från populationen i övriga riket som för varje kombination av ålder och kön har en viss sannolikhet att flytta till länet eller kommunen. Inflyttningsrisker

beräknas genom att dividera antalet inflyttade till länet/kommunen med folkmängden i övriga riket (exklusive prognosområdet). Dessa risker används sedan iterativt vid skattningen av varje enskilt prognosår där riskerna appliceras på övriga rikets folkmängd. Övriga rikets folkmängd beräknas genom att dra bort länet eller kommunens folkmängd från rikets framskrivning. Samtliga beräkningar görs efter ålder och kön. Utflyttningsrisker beräknas på samma sätt.

Inflyttningsriskerna beräknas baserat på de fem senaste åren.

Utflyttningsriskerna beräknas baserat på de nio senaste åren.

Migration

Migrationen är beräknad på två sätt. Invandringen utgår från SCB:s skattning av rikets totala årliga immigration. Utvandringen räknas fram med ålders- och könsspecifika risker. Invandringen justeras för att motsvara länets andel av rikets framskrivning. Metoden utgår från ett medelvärde för historisk invandring och låter den framtida invandringen proportionellt följa den prognostiserade invandringen. Migrationen beräknas utifrån de senaste fem åren.

Immigrationen beräknas utifrån de fem senaste åren.

Emigrationen beräknas utifrån de nio senaste åren.

Dödsrisker

SCB tar årligen fram en riksprognos för hur dödsriskerna förändras kommande år. Det innebär att antal döda per kön och ålder skrivs fram med start 2025. Regionala justeringar genomförs i länets prognos på kommunnivå. Nivåjusteringen baseras på de senaste tio åren.

Nivåjusteringen är uppdelad i fyra grupper: män 20–64 år, män 65–90 år, kvinnor 20–64 år och kvinnor 65–90 år. Åldersgrupperna 0–19 år samt 90 år eller äldre nivåjusteras inte, för dessa grupper används dödlighetsantagandena från rikets framskrivning.

Fruksamhet

Fruksamhetsberäkningarna för länet och kommunerna utgår från befolkningsframskrivningarnas fruktsamhetstal för riket efter ålder. För att anpassa rikets fruktsamhetstal till länet och kommunerna nivåjusteras de genom att multiplicera rikets fruktsamhetstal med kvoten mellan rikets

summerade fruktsamhet och länet eller kommunens summerade fruktsamhet.

Områdets summerade fruktsamhetstal beräknas genom att först ta medelfolkmängden för kvinnor i åldrarna 14–54 år dividerat med antal barn födda för respektive åldersgrupp. För att fånga den långsiktiga trenden så har de senaste nio åren används för att beräkna den summerade fruktsamheten.

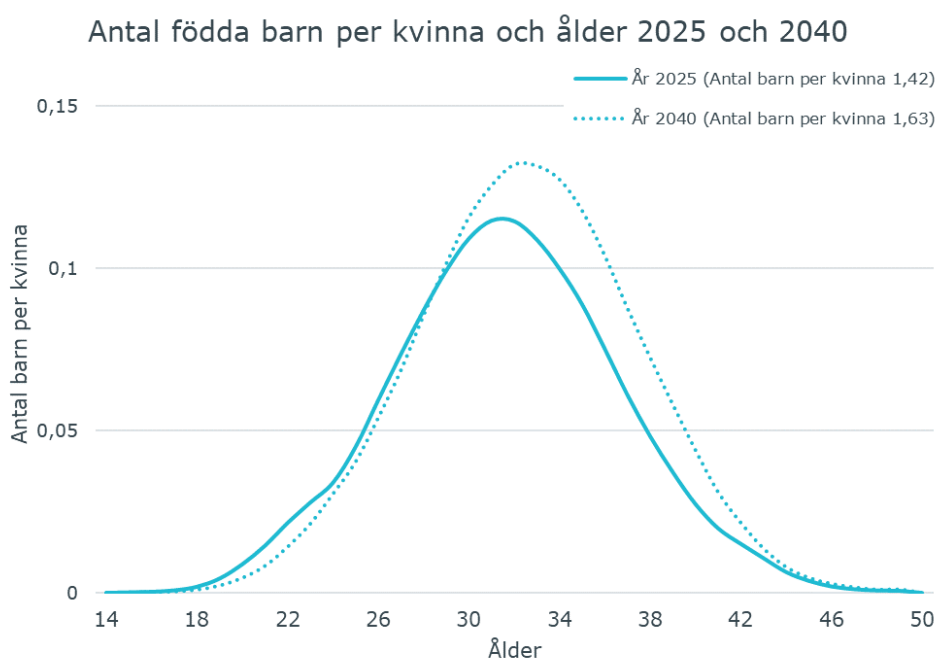


Diagram 15. Fruktsamhetsantaganden efter ålder enligt 2025 och 2040.

Av de barn som föds antas 51,4% vara pojkar och 48,6% vara flickor. Nedan presenteras rikets summerade fruktsamhet efter faktiskt utfall och enligt ett antal tidigare prognosår för riket. Västra Götaland ligger i nivå med riket både enligt utfall och enligt den nivåjusterade fruktsamheten. Antagandena för den summerade fruktsamheten har sjunkit under de senaste prognoserna.

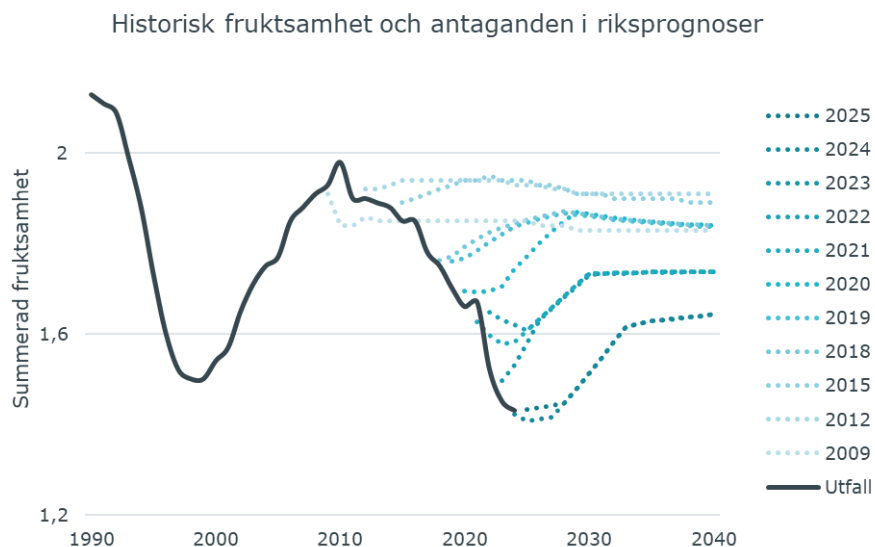


Diagram 16. Summerad fruktsamhet för riket enligt utfall och enligt riksprognosens fruktsamhetsantaganden tidigare prognosår.

Barnafödandet har minskat sedan 2010 och antalet födda barn per kvinna var det lägsta någonsin under 2023. Traditionella förklaringar såsom förändringar i föräldraförsäkringen eller konjunktur kan inte förklara det lägre barnafödandet. Möjliga förklaringar som lyfts fram är att de senaste åren har varit oroliga med pandemi, krig och att det har skett en förändring av attityder i samhället. (SCB, Sveriges framtida befolkning 2024–2070 Demografiska rapporter 2024:1, sid:36ff)