



VGR Analys 2026:23

Statistiksammanställning

# Skogsbranschen i Västra Götaland

Datum: 2026-04-20

Dokumentnamn: Skogsbranschen i Västra Götaland

Diarienummer: MRU 2026-00186

Kontaktperson: Jenny Sjöstedt, Regional utveckling, Forskning, omställning och kompetens och  
Christian Lindell, Regional utveckling, Samhällsanalys

Foto: Garbis Sarafian

# Innehållsförteckning

Skogsbranschen i Västra Götaland.....	0
Innehållsförteckning .....	1
Bakgrund och syfte .....	2
Avgränsning.....	3
En betydelsefull bransch .....	4
Markanvändning i Västra Götaland .....	6
Skogsbruket i Västra Götaland .....	9
Företagen.....	13
Sysselsättning .....	19
Utbildningssystemet.....	30
Innovationssystemet .....	32
Referenser.....	34

# Bakgrund och syfte

Rapporten är en sammanställning av statistik om skogsbranschen som ska ligga till grund för att vidareutveckla aktiviteter inom Skogsprogrammet i Västra Götaland.

Syftet är att belysa branschens omfattning, utveckling, sysselsättning, ekonomi liksom innovationssystemet och några omvärldstrender som kan påverka branschen.

Skogsprogrammet Västra Götaland<sup>1</sup>, för jobb, hållbar utveckling och en växande bioekonomi, samlar aktörer från offentlig sektor, näringsliv, akademi och civilsamhälle för att möjliggöra dialog, samverkan och gemensamma satsningar. Visionen i programmet är: *Skogen, det gröna guldets, ska bidra till jobb och hållbar utveckling i hela Västra Götaland samt en växande bioekonomi.*

Programmet genomförs genom att aktörerna arbetar utifrån mål och vision med insatser, ibland i samverkan men också enskilt. Ledorden är utveckling, samarbete, dialog och medvetenhet om skogens roll i samhället.

Partnerorganisationerna i programmet är Västra Götalandsregionen, Länsstyrelsen i Västra Götalands län, Skogsstyrelsen, Lantbrukarnas riksförbund, Södra skogsägarna, Sveriges lantbruksuniversitet, Fyrbodals kommunalförbund, Boråsregionen, Skaraborgs kommunalförbund och Göteborgsregionen.

Skogsprogrammet innehåller fyra fokusområden: skogarna, innovationerna, företagen och människorna. Programmet innehåller dessutom 13 målområden:

1. Stärk förutsättningarna för ökad och värdefull tillväxt i skogen
2. Utveckla skogarnas natur- och kulturmiljövärden
3. Skapa balans mellan klövvilt och foder i skogen
4. Utveckla befintliga och nya värdekedjor
5. Vidareutveckla det innovationsstödande systemet
6. Satsa strategiskt på forskning och utveckling
7. Stimulera entreprenörskap och företagsutveckling
8. Öka kunskapen om skogens många affärsmöjligheter och värden
9. Utveckla samverkan mellan skogsägare, besöksnäring och friluftsliv
10. Förstärk den digitala och fysiska infrastrukturen
11. Säkra kompetenserna till de skogliga värdekedjorna
12. Fokusera på jämställdheten
13. Öka den skogliga sektorns attraktionskraft

---

<sup>1</sup> [Skogsprogrammet](#)

# Avgränsning

Den geografiska avgränsningen är hela Västra Götaland. En del statistik redovisas på delregioner, det vill säga Fyrbodal, Skaraborg, Sjuhärad och Göteborgsregionen där även Kungsbacka ingår.

Skogsbranschen i rapporten är definierad med tre grupper i standarden för svensk näringsgrensindelning (SNI):

- 02 – Skogsbruk,
- 16 – Tillverkning av trä och varor av trä, kork, rotting o.d. utom möbler,
- 17 – Pappers- och pappersvarutillverkning.

Fler branscher har med skogen och trä att göra men i statistiken går inte dessa att urskilja. Till exempel handlar det om i handel och partihandel, transporter, möbeltillverkning samt företag som nyttjar skogen för upplevelser som exempelvis besöksnäring. Det innebär att skogsbranschens totala betydelse är underskattad i rapporten. Statistiken är hämtad från SCB, företagsdatabasen (Dun and Bradstreet) och från [Skogsstyrelsen](#).

## Beskrivning av innehåll i skogsbranschen

### SNI 02 Skogsbruk

SNI 02 omfattar skogsbrukets verksamheter som produktion av rundvirke, timmer, ved, träkol och rundvirke i obearbetad form, insamling av vilt växande, icke träbaserade skogsprodukter. Det ingår skogsvårdstjänster som markberedning, plantering, röjning och gödsling samt drift av skogsfröhantering och plantskolor, drivningstjänster, anläggning av tillfälliga vägar samt insamling av svamp, bär med mera. SNI 02 inkluderar dessutom mätning av virkesvolym, inventering, rådgivning och service till skogsbruket, såsom brandskydd och bekämpning av skadedjur.

### SNI 16 Tillverkning av trä och varor av trä, kork, rotting o.d. utom möbler

SNI 16 omfattar tillverkning och vidareförädling av trävaror, från sågning och hyvling till montering och impregnering. Hit hör produktion av sågade och hyvlade produkter, parkettgolv, dörrar, fönster, monteringsfärdiga trähus och andra byggnads- och inredningssnickerier. Även tillverkning av träförpackningar ingår som lastpallar, tunnor och lådor, samt bearbetning av kork och flätningmaterial.

### SNI 17: Pappers- och pappersvarutillverkning

SNI 17 omfattar tillverkning av massa, papper och pappersvaror. Det är allt ifrån separering av cellulosa-fibrer i massa, från ved eller returpapper, till papperstillverkning där massan formas till ark på en rörlig duk. Pappersvaror tillverkas med olika tekniker. Massaproduktion sker genom mekaniska, kemiska eller halvkemiska processer och kan även baseras på returpapper. Pappers- och papptillverkning omfattar exempelvis tidningspapper, tryckpapper, kraftpapper, kräpat papper och karbonpapper.

# En betydelsefull bransch

Skogen är såväl en ekonomisk resurs som en central resurs för klimatet och den biologiska mångfalden. En välmående skog har starka ekosystem och hög biologisk mångfald. I Västra Götaland ger skogen viktiga råvaror till näringslivet och spelar samtidigt en avgörande roll i omställningen till ett hållbart samhälle. Den bidrar med förnybara råvaror som ligger till grund för många produkter och kan ersätta fossila material och bränslen. Skogen fungerar också som kolsänka och bidrar till att begränsa klimatförändringarna, samtidigt som den utgör basen för en växande bioekonomi.

Skogen skapar dessutom arbetstillfällen, företagande och lokal utveckling, särskilt i mer glesbefolkade delar av Västra Götaland, och är därmed en nyckelresurs för både ekonomisk och ekologisk hållbarhet.

I skogsbranschen (som rapporten har kunnat belysa med statistik) ingår tre delbranscher, det vill säga skogsbruket, pappers- och pappersvarutillverkning samt tillverkning av trä och varor av trä<sup>2</sup>. I dessa tre delbranscher är det totala antalet sysselsatta i åldern 15 till 74 år i riket 94 000 varav cirka 11 000 sysselsatta finns i Västra Götaland<sup>3</sup>. Västra Götaland har flest sysselsatta i branschen jämfört med övriga län.

Sverige har den största arealen skog i EU, följt av Finland och Spanien. Finland har dock den högsta andelen skog av total landyta och Sverige har näst högst andel. Inom EU är det 39 procent skog av den totala landytan<sup>4</sup>.

Figur 1 visar att skogsmarken utgör en stor del av Sveriges landyta, 68 procent. Drygt hälften av den är produktiv skogsmark. Andelen skog har varit stabil, den minskade en procentenhet mellan 2010 och 2020.



Figur 1 Fördelning av markens användning i Sverige 2020<sup>5</sup>

<sup>2</sup> SNI 3, 16 och 17 (möbler ingår inte)

<sup>3</sup> [Microsoft Power BI](#)

<sup>4</sup> trädbevuxen mark med en krontäckning, som omfattar mer än tio procent och med en areal på över 0,5 hektar. Träden bör vid mogen ålder kunna uppnå en höjd på minst fem meter på plats.

<sup>5</sup> <https://www.scb.se/hitta-statistik/sverige-i-siffror/miljo/marken-i-sverige/>

I Västra Götaland finns sex procent av Sveriges totala skogsareal och tio procent av landets granskog. Ägandestrukturen av skog skiljer sig från många andra delar av landet. Mer än 80 procent av den produktiva skogsmarken i länet ägs av enskilda personer, som vanligtvis äger mindre arealer.

Skogsbaserade produkter med olika grad av förädling exporteras från Västra Götaland till marknader över hela världen, vilket gör att utvecklingen i omvärlden och globala trender har stor påverkan på branschens utveckling. Förutsättningarna för produktion, investeringar och sysselsättning påverkas dessutom av klimatförändringar, teknikutveckling, demografiska skiften och förändringar på arbetsmarknaden.

# Markanvändning i Västra Götaland

Totala arealen i Västra Götaland är 3,45 miljoner hektar inklusive vattenareal och den största delen är skogsmark (41 procent) och jordbruksmark (15 procent). Åker- och betesmark samt bebyggd mark är betydligt vanligare i Västra Götaland än i riket som helhet. Öppen myr och övrig mark har lägre andel än riket.

Skogen utgör en betydande andel av länets totala yta, även om andelen produktiv skogsmark är lägre än riksgenomsnittet, 37 jämfört med 44 procent. Däremot är andelen improduktiv skog lägre i Västra Götaland, nio procent av skogsmarken jämfört med 16 procent för riket.

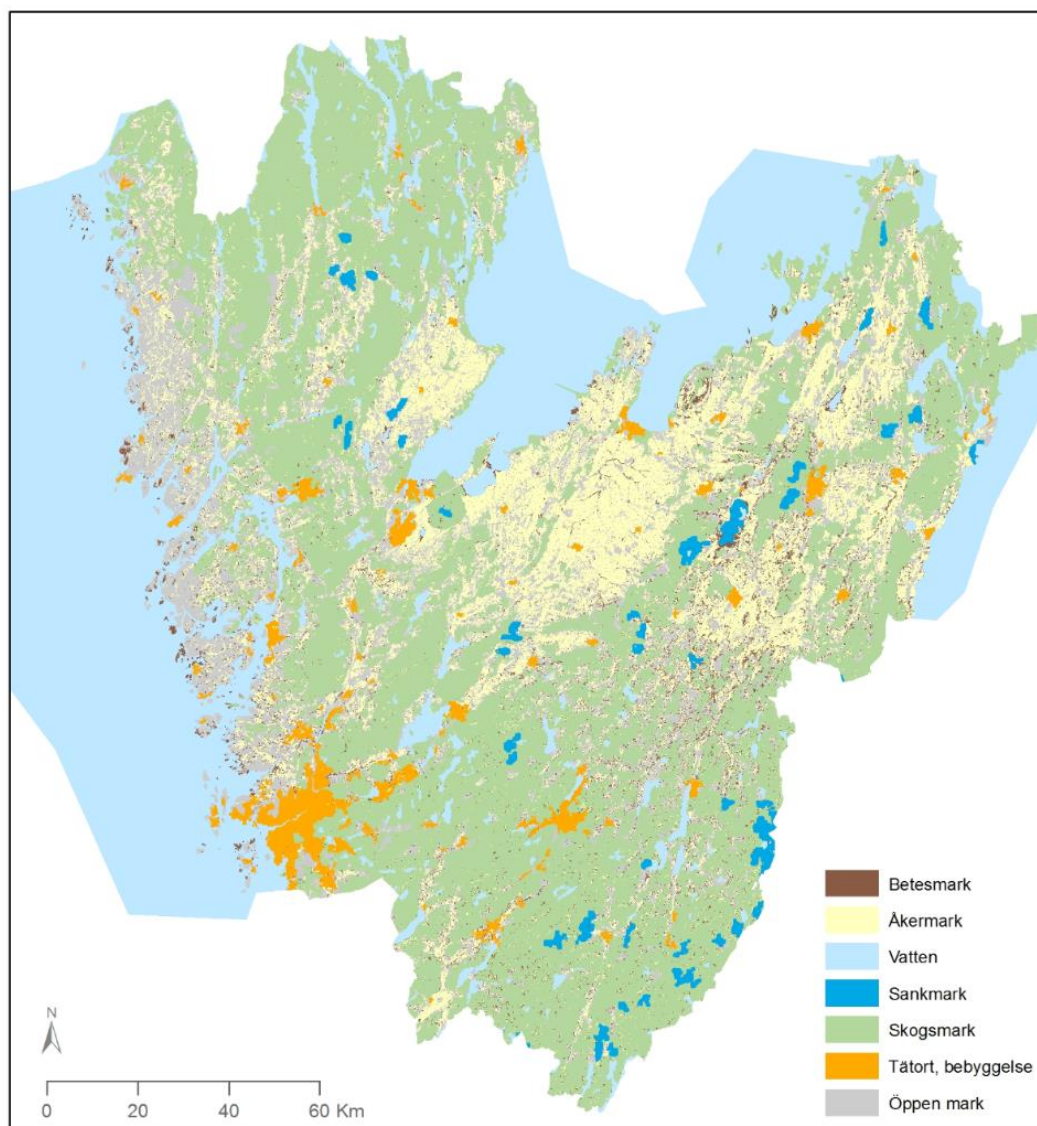
Andelen skogsmark i Västra Götaland av markytan, exklusive vattenarealen, är 59 procent.

Tabell 1 Markanvändning i Västra Götaland och riket

Marktyp	Antal hektar Västra Götalands län	Antal hektar Riket	Procentuell fördelning Västra Götalands län	Procentuell fördelning Riket
Åkermark	458 510	2 549 525	13,3	4,8
Betesmark	65 144	463 516	1,9	0,9
Skogsmark, produktiv	1 285 000	23 431 000	37,2	44,0
Skogsmark, improduktiv	127 000	4 442 000	3,7	8,4
Bebyggd mark och tillhörande mark	165 680	1 282 628	4,8	2,4
Öppen myr	53 017	2 949 792	1,5	5,5
Övrig mark	237 170	5 846 000	6,9	11,0
Total vattenareal	1 058 631	12 228 557	30,7	23,0
Summa areal, hektar	3 450 152	53 193 018	100	100

Källa: Regionfakta

Figur 2 visar att skogens utbredning finns i hela Västra Götaland, men framförallt i södra och västra delarna. I Skaraborg och sydöstra Dalsland dominerar åkermark, medan bebyggelse har en stor koncentration i Göteborg med omnejd. Bohuskusten domineras av öppen mark, till stor del berg.



Figur 2 Karta över markanvändningen i Västra Götaland<sup>6</sup>

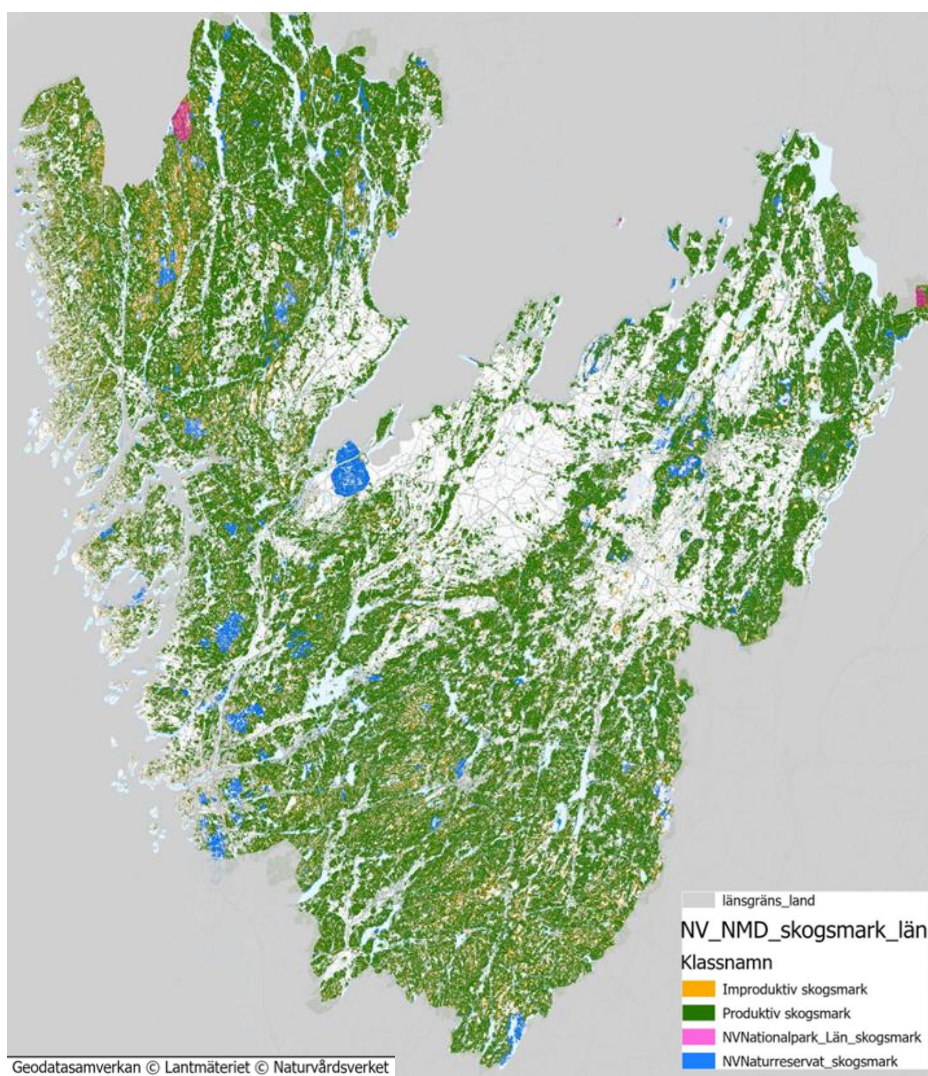
Formellt skyddad skogsmark i Sverige omfattade 2022 cirka 2,4 miljoner hektar, motsvarande omkring 9 procent av landets skogsmark och 6 procent av den produktiva skogsmarken<sup>7</sup>. Utöver det formella skyddet bidrar även frivilliga avsättningar från skogsägare till att bevara biologiska värden. I Västra Götaland är 3,4 procent av skogen skyddad medan andelen frivilligt avsatt är 6,1 procent, betydligt högre än den formellt skyddade.

<sup>6</sup> Grön infrastruktur – Regional handlingsplan för Västra Götalands län, del C

<sup>7</sup> [Skog, formellt skyddad](#)

Medelavståndet för invånarna till skyddad natur för invånarna i Västra Götaland är 2,1 km vilket är något längre än genomsnittet för riket som är 2,0 km. I Västra Götaland är det 94 procent som når skyddad natur inom 5 km, samma nivå som för riket<sup>89</sup>.

Figur 3 visar fördelningen mellan produktiv och improduktiv skogsmark samt skog inom naturreservat och nationalparker. Den produktiva skogen (grönt) finns i stora delar av Västra Götaland med en viss högre koncentration i Dalsland, längs Göta älvdalen och i länets östra delar. Den improduktiva skogsmarken (gult) har en viss koncentration i norra Bohuslän och Dalsland samt i södra delarna av länet. Det finns två nationalparker (rosa) med större skogsområden: Tiveden i nordöst och Tresticklan i nordväst. Naturreservaten med skog (blått) är betydligt fler.



Figur 3 Karta över skogsmarken i Västra Götaland

<sup>8</sup> Improduktiv skogsmark är skogsmark där trädens sammanlagda tillväxt är lägre än en kubikmeter virke per hektar och år. Dessa magra marker, som ofta utgörs av myrar, hållmarker eller fjällnära skogar, är inte lönsamma för skogsproduktion men fungerar ofta som viktiga kolsänkor och skyddad natur. (Skogsstyrelsen)

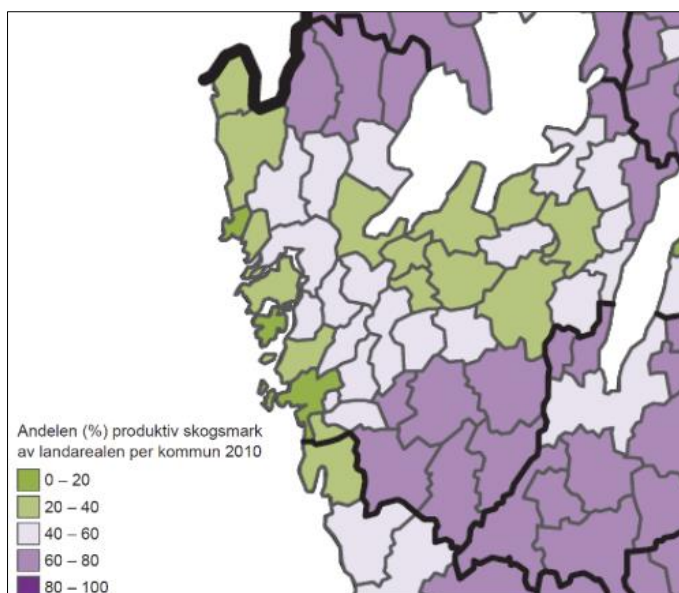
<sup>9</sup> [Skogsstyrelsen](#)

# Skogsbruket i Västra Götaland

## Skogsmarken

Granskog är vanligast i Västra Götaland följt av tallskog. En fjärdedel ungefär av skogen är blandskog, lövskog och ädellövskog.

Den produktiva skogen utgör 55 procent av den totala landarealen i Västra Götaland varav drygt 70 procent är deklarerad<sup>10</sup> skog. Den produktiva skogsmarken är ojämnt fördelad mellan kommunerna. De lilafärgade kommunerna i figur 4 har över 60 procent av produktiv skogsmark av landarealen. De lila kommunerna är Dals-Ed, Bengtsfors, Åmål, Gullspång, Karlsborg, Ulricehamn, Tranemo, Svenljunga, Mark, Borås och Bollebygd. Göteborg, Tjörn och Sotenäs är de kommuner som har lägst andel produktiv skogsmark. Kartan visar att andelen produktiv skogsmark generellt är lägre i kommunerna längs kusten samt på slättområdena i Skaraborg.



Figur 4 Andelen produktiv skogsmark per kommun<sup>11</sup>

## Skogsägandet

Antalet skogsägare (fysiska personer) i Sverige är drygt 308 000 och i Västra Götaland drygt 44 000. Antalet har minskat med 5,1 procent på tio år i Västra Götaland och med 4,6 procent under samma period i riket. En majoritet av skogsägare bor och äger mark i samma kommun. Det är också vanligt att samma skogsfastighet ägs av flera fysiska personer.

<sup>10</sup> Den areal produktiv skogsmark som fastighetsägare själv har uppgivit i sin fastighetsdeklaration

<sup>11</sup> Grön infrastruktur – Regional handlingsplan för Västra Götalands län, del C



Tabell 2 visar att andelen brukningsenheter till största delen ägs av enskilda fysiska personer, både i riket och Västra Götaland. Bilden blir däremot en annan när ägandet bryts ned på areal. I Västra Götaland är det 79 procent av arealen som ägs av enskilda fysiska personer. Privatägda aktiebolag äger 4,5 procent av arealen i Västra Götaland och 24,3 procent i riket. Staten äger 20,4 procent av arealen i riket, medan statens andel i Västra Götaland är 6,7 procent.

Svenska kyrkan, som ingår i kategorin övriga privata ägare, är landets femte största skogsägare med ungefär sex procent av arealen både i Sverige och i Västra Götaland. Andra stora skogsägare i riket är Sveaskog, SCA, Holmen och Statens fastighetsverk. Sveaskog äger 14 procent av skogsmarken i riket<sup>13</sup>.

Tabell 2 Andel brukningsenheter och skogsmarksareal år 2024

	I Västra Götaland		I Sverige	
	Andel brukningsenheter	Deklarerad <sup>14</sup> produktiv skogsmarksareal,	Andel brukningsenheter	Deklarerad produktiv skogsmarksareal
Enskilda ägare	97,7 %	79,1 %	97,3 %	47,7 %
Privatägda AB	1,0 %	4,5 %	1,2 %	24,3 %
Allmänna & övriga privata ägare	0,9 %	9,7 %	1,1 %	7,6 %
Staten och statliga bolag	0,3 %	6,7 %	0,3 %	20,4 %
Samtliga i antal	31 950	1 213 000 hektar	230 800	23 768 000 hektar

Andelen kvinnor av personer som äger skog är stabil över tid. 2024 var andelen 39 procent både i Västra Götaland och i riket.

Tabell 3: Antal skogsägare (enbart fysiska personer) i Sverige och Västra Götaland fördelat på kön och år

	2014		2024	
	Antal	Andel kvinnor	Antal	Andel kvinnor
Västra Götaland	46 823	38 %	44 426	39 %
Sverige	323 309	39 %	308 565	39 %

Källa: Skogsstyrelsens statistikdatabas (personer utomlands som äger skog i Sverige ingår)

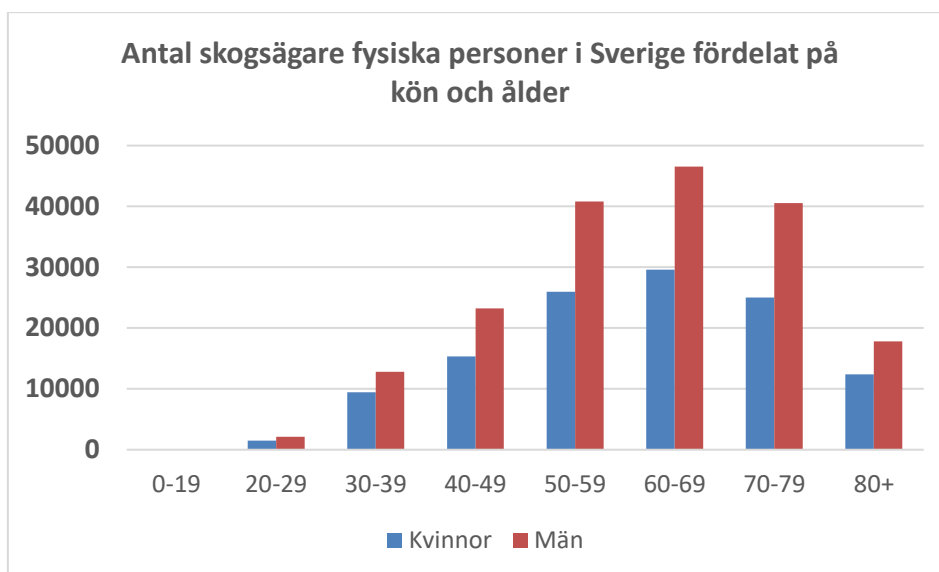
I Västra Götaland är 90 procent av skogsägarna 40 år och äldre och 30 procent är över 70 år. Den högsta andelen kvinnor finns i åldersgruppen 0–19 år med 43 procent och den lägsta andelen i åldersgruppen 70–79 år (38 procent).

I gruppen 80 år och äldre är andelen kvinnor 41 procent. Den högre andelen kan sannolikt förklaras av att män har en lägre medellivslängd, snarare än att kvinnor i den åldern köper skog.

<sup>13</sup> [www.skogeniskolan.se](http://www.skogeniskolan.se)

<sup>14</sup> Deklarerad innebär att skogsmarken finns med i fastighetsdeklarationen

Däremot är andelen skogsareal som kvinnor äger enbart 27 procent. Stockholms län sticker ut med högsta andelen kvinnor som äger skog på 45 procent. Norrbotten har lägst andel på 35 procent.



Figur 6 Antal skogsägare fysiska personer i Sverige fördelat på kön och ålder

## Avverkning

I Västra Götaland har avverkningen under de senaste åren legat på cirka nio procent av landets bruttoavverkade volym. Senast tillgänglig statistik på ägarkategori är från 2020 och då avverkade enskilda ägare en högre volym jämfört med övriga, 12 procent respektive fyra procent<sup>15</sup>.

I Sverige avverkas årligen omkring 90 miljoner skogskubikmeter, varav 30 miljoner avverkas i Götaland och 30 miljoner i Svealand. I Västra Götaland avverkas ca 8 miljoner skogskubikmeter. Avverkningen av skog fördelas på knappt två tredjedelar gran, en tredjedel tall och resten lövskog. Gran har högre andel söderut och tall en högre andel i Norrland.

Tack vare ett mer gynnsamt klimat är tillväxten av skog betydligt högre i södra Sverige än i norra. Det är också glesare mellan träden i norr och färre trädslag till följd av klimatet. Enligt Skogsindustrierna växer träden i södra Sverige i genomsnitt dubbelt så fort som i norra<sup>16</sup>.

Priset på produktiv skogsmark är högre i Västra Götaland än i riket som helhet. Medelpriset per hektar i riket var 87 500 kr (2024), medan det i Västra Götaland var 133 200 kr. Däremot är medelarealen per såld fastighet lägre, 25 hektar i Västra Götaland jämfört med 37 hektar för riket. I Götaland var medelpriset per hektar 136 700 kr, i Svealand 86 900 kr, i södra Norrland 57 900 kr och i norra Norrland lägst på 40 200 kr.

<sup>15</sup> treårsmedelvärde

<sup>16</sup> [Svensk skog - Skogsindustrierna](#)

# Företagen

Antalet företag i skogsbranschen var närmare 10 144 år 2024. Enbart 764 av dessa företag hade minst en anställd. Den stora majoriteten (9 380) av företagen är enskilda skogsägare och dessa utgör 92 procent av de företag som inte har några anställda.

Företagsstrukturen karaktäriseras av en hög andel småföretag och 99 procent är företag som har mellan 0 och 9 anställda. Fyra företag har fler än 250 anställda och alla fyra finns i delbranschen pappers- och pappersvarutillverkning. De medelstora företagen med 50 till 249 anställda finns i första hand inom delbranscherna pappers- och pappersvarutillverkning och tillverkning av trä med mera. I den kategorin finns enbart ett skogsbruksföretag, medan det finns betydligt fler i gruppen 10 till 49 anställda.

Eftersom det krävs att företaget haft omsättning för att komma med i företagsdatabasen är det i realiteten fler enskilda skogsägare, ca 44 000. Exempelvis var det 1 400 företag 2023 som inte finns med 2024. Troligen är det flera av dessa som inte hade någon omsättning under 2024.

Antalet anställda (helårsanställda) i branschen är 7 450, och tillsammans med enmansföretagen blir totalt 17 600<sup>17</sup>. De flesta enskilda skogsägare har dock inte skogsbruket som huvudsaklig sysselsättning.

Närmare en tredjedel av de anställda finns i de fyra största företagen. Dessa fyra företag hade en nettoomsättning på drygt 11 miljarder, vilket är 29 procent av branschens totala omsättning. Enmansföretagen omsatte 3,4 miljarder kronor år 2024.

Tabell 4 Antal företag, anställda samt nettoomsättning i Skogsbranschen 2024 i Västra Götaland fördelat på företagens storlek

Företagens storlek (anställda)	Antal företag	Antal anställda	Nettoomsättning i miljarder
0	9 380		3,4
1–9	650	1 280	3,8
10–49	90	1 680	6,6
50–249	20	1 990	9,4
250 anställda eller fler	4	2 500	11,1
Totalt	10 144	7 450	34,3

Källa: företagsdatabasen (avser anställda i Västra Götaland)

Tabell 5 visar antal företag, anställda och nettoomsättning i delregionerna jämfört med totalt. I förhållande till delregionens totala antal företag och anställda är skogsbranschen betydligt större i Sjuhärad, Fyrbodal och Skaraborg, jämfört med i Göteborgsregionen. Det gäller även i förhållande till nettoomsättningen. Observera att siffrorna skiljer sig något från tidigare redovisade för Västra Götaland eftersom Kungsbacka kommun i Hallands län ingår i Göteborgsregionen

<sup>17</sup> I anställda ingår inte ägaren och därmed inte alla de enmansföretag som finns.

Tabell 5 Antal företag, anställda samt nettoomsättning i Skogsbranschen 2024 fördelat på de fyra delregionerna

Delregion	Antal företag	Andel av samtliga	Antal anställda	Andel av samtliga	Nettoomsättning i miljarder	Andel av samtliga
Fyrbodal	2 670	9,0 %	1 890	3,1 %	8,2	3,1 %
Skaraborg	2 130	7,7 %	1 920	2,7 %	8,9	3,4 %
Sjuhärad	3 100	12 %	1 440	2,3 %	8,1	3,6 %
Göteborgs-regionen	2 610	2,2 %	2 430	0,6 %	10,2	0,5 %
<b>Totalt</b>	<b>10 510</b>	<b>5,3 %</b>	<b>8 000</b>	<b>1,4 %</b>	<b>35,4</b>	<b>1,3 %</b>

Källa: företagsdatabasen (avser anställda i Västra Götaland och Kungsbacka)

I Fyrbodal finns 2 670 företag, varav 177 företag har anställda, totalt 1 890 årsarbetsanställda. Andelen enmansföretag med inga anställda är hög i Fyrbodal, jämfört med Skaraborg och Göteborgsregionen. Två av de fyra största företagen i branschen finns i Fyrbodal. Tillsammans har de 650 anställda och står för en tredjedel av nettoomsättningen. Andelen anställda i företagen som sysselsätter 50 eller fler är 68 procent. Dessa företag står för 70 procent av nettoomsättningen.

Tabell 6 Antal företag, anställda samt nettoomsättning i Skogsbranschen 2024 fördelat på företagens storlek i Fyrbodal

Företagens storlek (anställda)	Antal företag	Antal anställda	Nettoomsättning i miljarder
0	2 490		0,65
1–9	150	270	0,9
10–49	19	330	0,9
50–249	6	630	2,9
250 anställda eller fler	2	650	2,9
<b>Totalt</b>	<b>2 670</b>	<b>1 890</b>	<b>8,2</b>

Källa: företagsdatabasen (avser anställda i Västra Götaland)

Skaraborg är den delregion som har minst antal företag och även det lägsta antalet anställda. Andelen företag utan anställda är också något lägre än i de övriga tre delregionerna. Samtidigt finns ett av de fyra största företagen i branschen i Mariestad med 350 årsarbetsanställda och det företaget står för en fjärdedel av skogsbranschens nettoomsättning i Skaraborg.

Tabell 7 Antal företag, anställda samt nettoomsättning i Skogsbranschen 2024 fördelat på företagens storlek i Skaraborg

Företagens storlek (anställda)	Antal företag	Antal anställda	Nettoomsättning i miljarder
0	1 900		0,5
1–9	200	400	1,4
10–49	17	360	2,0
50–249	8	810	2,8
250 anställda eller fler	1	350	2,2
<b>Totalt</b>	<b>2 130</b>	<b>1 920</b>	<b>8,9</b>

Källa: företagsdatabasen (avser anställda i Västra Götaland)

I Sjuhärad är skogsbranschen störst jämfört med övriga delregioner, med flest antal företag (3 100). Nettoomsättningen är något lägre i absoluta än övriga delregioner trots att det finns fler företag och fler anställda. En förklaring kan vara att det är fler mindre företag jämfört med övriga delregioner och inget enskilt stort företag. Dock är nettoomsättningen i förhållande till omsättningen i alla företag högre.

Tabell 8 Antal företag, anställda samt nettoomsättning i Skogsbranschen 2024 fördelat på företagens storlek i Sjuhärad

<b>Företagens storlek (anställda)</b>	<b>Antal företag</b>	<b>Antal anställda</b>	<b>Nettoomsättning i miljarder</b>
0	2 881		1,7
1–9	182	390	1,5
10–49	32	660	2,3
50–249	5	390	2,5
250 anställda eller fler	0	0	0
<b>Totalt</b>	<b>3 100</b>	<b>1 440</b>	<b>8,1</b>

Källa: företagsdatabasen (avser anställda i Västra Götaland)

I Göteborgsregionen finns det största företaget i branschen med närmare 1 500 anställda. Jämfört med övriga delregioner är det en hög andel anställda i det största företaget och en låg andel anställda i kategorin 50 till 249 anställda.

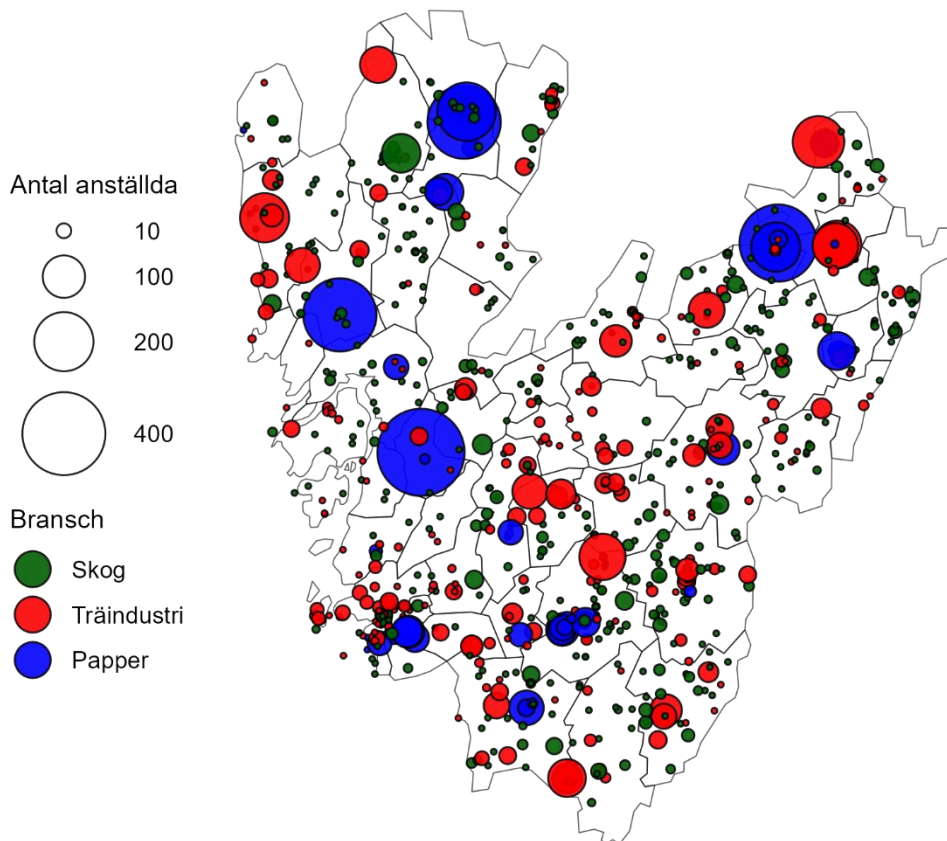
Tabell 9 Antal företag, anställda samt nettoomsättning i Skogsbranschen 2024 fördelat på företagens storlek i Göteborgsregionen

<b>Företagens storlek (anställda)</b>	<b>Antal företag</b>	<b>Antal anställda</b>	<b>Nettoomsättning i miljarder</b>
0	2446		0,6
1–9	140	287	0,8
10–49	20	334	0,9
50–249	4	313	1,8
250 anställda eller fler	1	1 490	6,0
<b>Totalt</b>	<b>2 610</b>	<b>2 430</b>	<b>10,2</b>

Källa: företagsdatabasen (avser anställda i Västra Götaland)

Figur 7 visar fördelningen av arbetsställen med minst en anställd i Västra Götaland. Skogsbranschen är relativt jämnt fördelad geografiskt totalt sett. Kartan visar de stora företagen inom papper (blå cirklar) där inget av de större finns i Sjuhärad.

Trätillverkning (röda cirklar) har en viss koncentration i Skaraborg och Sjuhärad samt norra Bohuslän. Skogsbruket (gröna cirklar) är relativt spritt över länet och i Dalsland syns de största ringarna. Kartan visar inte alla enskilda skogsägare som finns utspridda.



Källa: Bisnode

Figur 7 Karta över arbetsställen med minst en anställd år 2024

## Företag inom de tre huvudgrupperna

I Västra Götaland finns ett stort företag, Essity Hygiene and Health Aktiebolag (Mölnadal respektive Lilla Edets kommun), med närmare 1 500 anställda. Tre företag ligger mellan 300 och 350 anställda, Metsä Tissue AB (Mariestad), Arctic Paper Munkedals Aktiebolag (Munkedals kommun) och Ahlstrom Sweden AB (Billingsfors, Bengtsfors kommun).

Ytterligare sju företag har över 100 anställda och det är RexCell Tissue & Airlaid AB i Skåpafors, Bengtsfors kommun, DS Smith Packaging Sweden AB i Mariestad, Moelven i Töreboda och Otterbäcken, NorDan AB i Tanum, Vida Borgstena AB i Borås samt Daloc trädörrar AB i Töreboda.

Fördelat på de tre delbranscherna, är företaget Svensk skogsservice i Ed störst inom skogsbruk med 80 anställda. Det är ett familjeföretag som bedriver skogsvård och erbjuder skogliga tjänster som exempelvis röjning, plantering och skoglig konsultation. Övriga företag erbjuder liknande tjänster men har betydligt färre anställda. Koberg (egendom i Trollhättans kommun), August Abrahamssons stiftelse (Näås i Lerums kommun) och Rångedala (Borås kommun) har bredare verksamhet med handelsträdgård, café och butiker även om de är klassade i SNI-kod 02 skogsbruk.

Tabell 10 Skogsbruk SNI 02

<b>Företag i skogsbruk</b>	<b>Antal anställda</b>
Svensk skogsservice	80
Koberg Förvaltning AB	20
Carlsson & Persson Skogstjänst AB	17
AB Rångedala plantskola	16
Abrahamssons stiftelse	16
Amos Eriksson skogstjänst AB	15
Skogssällskapets förvaltning AB	14

Inom tillverkning av trä finns fem företag med fler än 100 anställda. De två största tillhör koncernen Moelven i Otterbäcken i Gullspång respektive i Töreboda. Moelven är en av Europas största trämekaniska koncerner. Moelven Vänerply är Skandinavien enda plywoodproducent av gran och furu. Moelvens limträ produceras av Moelven Töreboda AB och används i bärande träkonstruktioner för exempelvis idrottshallar, träbroar och flerbostadshus.

NorDan AB finns i Tanum och producerar fönster och dörrar medan Daloc AB producerar enbart dörrar och finns i Töreboda och Mellerud. Vida Borgstena AB finns i Borås och Vida Nössemark i Dals-Eds kommun. Båda producerar konstruktionsvirke i gran. Utöver dessa finns ett antal företag som bygger hus i trä.

Tabell 11 Tillverkning av trä och varor av trä, kork, rotting o.d. utom möbler SNI 16

<b>Företag i tillverkning trä mm</b>	<b>Antal anställda</b>
Moelven Vänerply AG	150
Moelven Töreboda AB	150
NorDan AB	140
Vida Borgstena AB	120
Daloc Trädörrar AB	115
Västkuststugan AB	80
Vida Nössemark	70
Götenehus AB	70
Persons Träteknik AB	70
Derome Timber AB	65
Aven Rabbalshede AB	65

Essity Hygiene and Health AB är det i särklass största företaget i branschen i Västra Götaland med 1 500 anställda i Härryda, Mölndal och Lilla Edet. Det är också det 19:e största företaget totalt i länet. Forskning och utveckling ligger i Mölndal med cirka 1 200 anställda. I Lilla Edet produceras toalett- och hushållspapper och i Mölnlycke finns en mindre enhet med produktion av bland annat våtservetter och tvätthandskar.

Tabell 12 Pappers- och pappersvarutillverkning SNI 17

<b>Företag i papperstillverkning</b>	<b>Antal anställda</b>
Essity Hygiene and Health AB	1 500
Metsä Tissue, Mariestad	350
Arctic paper Munkedal	340
Ahlström Billingsfors	310
RexCell Skåpafors	200
DS smith packaging Sweden	165
Stora Enso	85
Södra Skogsägarna	80
VPK packaging AB	75
AB Aristo	70

# Sysselsättning

I skogsbranschen<sup>18</sup> var 13 274 sysselsatta år 2022 (15 år och äldre) och i åldersgruppen 16–74 år är antalet sysselsatta 11 510. Västra Götaland är det län i Sverige som har flest sysselsatta i branschen, följt av Jönköping med 9 700, Värmland med 8 100 och Gävleborg 7 700. Andelen sysselsatta i branschen av totalt sysselsatta ligger på 1,4 procent i Västra Götaland.

Åldersstrukturen på de sysselsatta i skogsbranschen avviker från genomsnittet för samtliga sysselsatta. Över hälften, 55 procent, av de sysselsatta är 55 år och äldre, medan andelen bland samtliga sysselsatta är 26 procent. Motsvarande skillnad finns i åldrarna 15 och 34 år, där andelen är 17 procent i skogsbranschen och 32 procent bland samtliga sysselsatta. Inom delbranschen skogsbruk är det en hög andel äldre; hela 31 procent av de sysselsatta är 75 år och uppåt.

Andelen kvinnor är låg, 27 procent i hela skogsbranschen. Fördelat på kommuner, är andelen kvinnor högst i Mölndal, 63 procent, och lägst i Dals-Ed med 7 procent. De tre delbranscherna skiljer sig åt: Andelen kvinnor är 35 procent inom papper, medan andelen kvinnor inom tillverkning av trä är enbart 17 procent. Andelen kvinnor inom skogsbruk är 27 procent.

Därutöver, vilket inte fångas i statistiken, arbetar ett stort antal personer med skogliga frågor inom exempelvis offentlig förvaltning, utbildning och forskning samt med transporter, handel och partihandel.

Enligt Skogsindustrierna<sup>19</sup> har skogsbranschen en hög sysselsättningsmultiplikator. Den indirekta sysselsättningen omfattar dem som arbetar i företag som levererar varor och tjänster till skogsindustrin. För varje jobb i skogsbruket skapas ytterligare 2,4 jobb i andra delbranscher, vilket ger en multiplikator på 3,4. I massa- och pappersindustrin är multiplikatorn 3,8 och för sågade trävaror 3,4.

---

<sup>18</sup> SNI 02 Skogsbruk, SNI 16 Tillverkning av trä och varor av trä, kork, rotting o.d. utom möbler samt SNI 17 Pappers- och pappersvarutillverkning

<sup>19</sup> <https://www.skogsindustrierna.se/siteassets/bilder-och-dokument/rapporter/valfard/skogsnaeringens-betydelse-for-valfarden-2025.pdf>

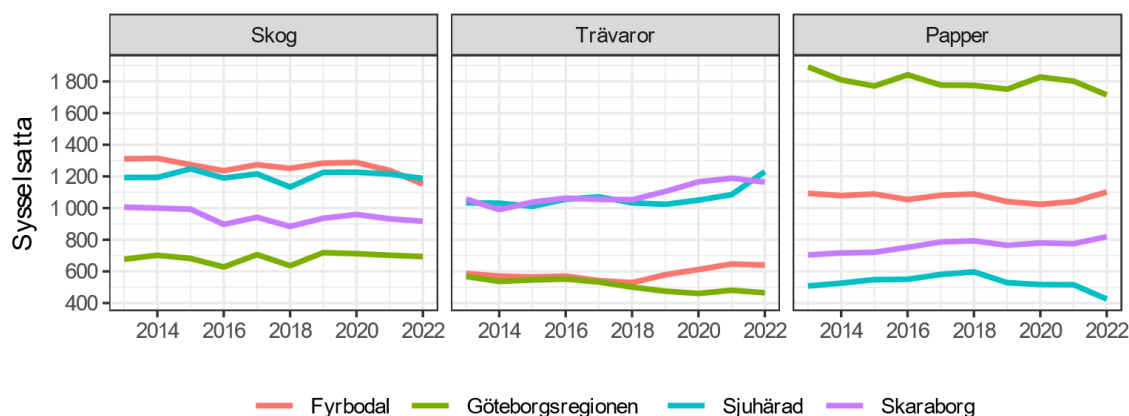
Tabell 13 visar att skogsrelaterade näringar sysselsatte knappt 13 300 personer år 2022. Dessa fördelade sig på skogsbruk (5 600), Papper och massa (4 100) och Trävaror (3 600). De tre delbranschernas fördelning mellan de fyra delregionerna framgår av tabellen.

Tabell 13 Sysselsatt dagbefolkning 15 år och äldre inom skogsrelaterade branscher år 2022

Region	Skog		Trävaror		Papper	
	Antal	Andel	Antal	Andel	Antal	Andel
Göteborgsregionen	1 026	0,18%	488	0,09%	1 715	0,31%
Fyrbodal	1 600	1,29%	655	0,53%	1 102	0,89%
Sjuhärad	1 712	1,54%	1 251	1,12%	425	0,38%
Skaraborg	1 295	0,96%	1 184	0,88%	821	0,61%
Västra Götaland	5 633	0,61%	3 578	0,39%	4 063	0,44%
Riket	52 847	0,99%	33 938	0,64%	26 923	0,50%

Källa: SCB (STATIV)

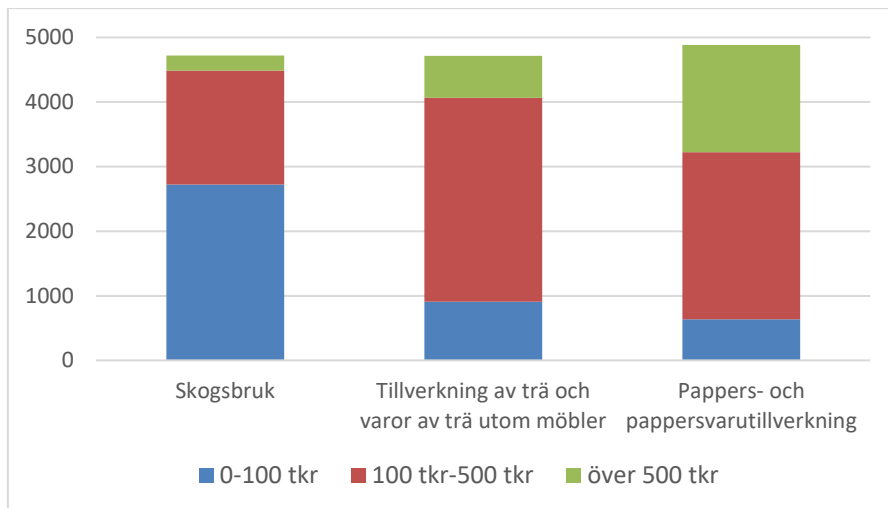
Diagrammet i figur 8 visar sysselsättningsutvecklingen 2013–2022. Notera att åldersintervallet är 16–74 år för att få senaste året kompatibelt med tidigare år.



Källa: SCB (STATIV)

Figur 8 Antal sysselsatta 16–74 år inom skogsbranschen i Västra Götaland 2013–2022

Figur 9 visar på stor skillnad i inkomst mellan de tre näringsgrenarna. I skogsbruk har mer än hälften en inkomst upp till max 100 000 kr, medan det i pappers- och pappersvarutillverkning är en tredjedel som har mycket hög inkomst. I tillverkning av trä och varor av trä ligger majoriteten inom 100–500 tkr per år.

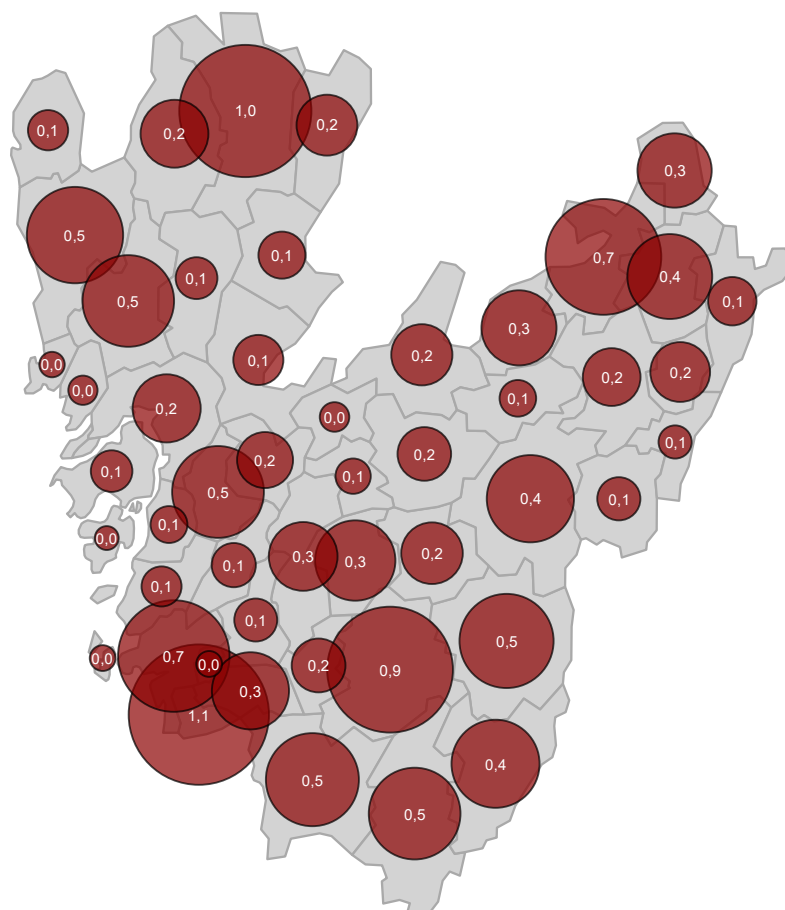


Figur 9 Antal sysselsatta 2022 fördelat på årlig inkomstklass och näringsgren



Kartan i figur 11 visar antalet sysselsatta inom skogsbranscher efter arbetsställets belägenhet. Som synes är antalet sysselsatta störst i Mölndal med 1078 sysselsatta, Bengtsfors med 955 sysselsatta, Borås med 864 sysselsatta och Mariestad med 730 sysselsatta.

Antal sysselsatta inom skogsbranscher , 15+ år, 2022, 1000-tal



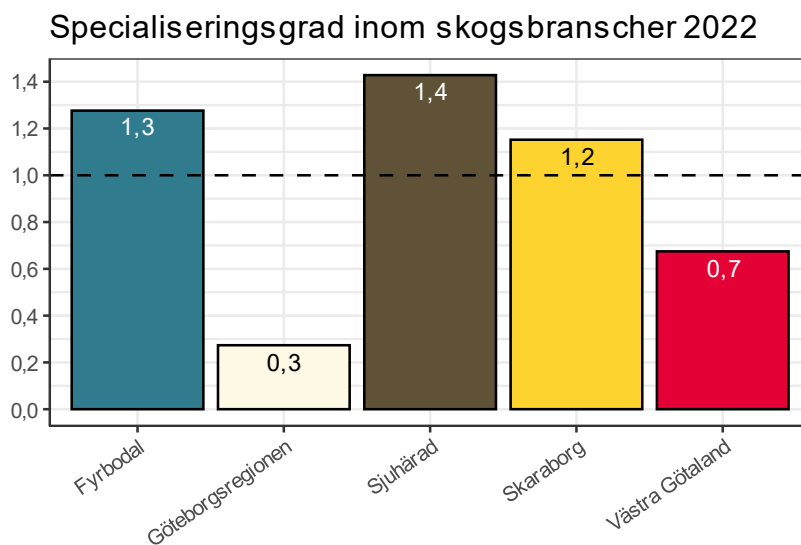
Källa: SCB (BAS)

Figur 11 Antal sysselsatta inom skogsbranschen, 15+ år (i tusental)

## Specialiseringsgrad sysselsättning

Specialiseringskvoten beräknas genom att ta andelen av de sysselsatta som arbetar i en viss bransch i en region dividerat med motsvarande värde för riket. Ett värde på 1 betyder att det är samma andel som jobbar i branschen i regionen som det är i riket. Ett värde på 2 indikerar att en dubbelt så stor andel arbetar inom branschen jämfört med riket och en andel på 0,5 att den är hälften av riket.

Resultatet visar att Västra Götaland som helhet inte uppvisar någon specialisering i skogsbranschen och inte heller i de tre delbranscherna. Specialiseringskvoten för skogsbranschen är 0,7 för Västra Götaland. Papperstillverkning har den högsta kvoten på 0,9 medan skogsbruk och tillverkning av trä ligger avrundat på 0,6.



Källa: SCB (STATIV)

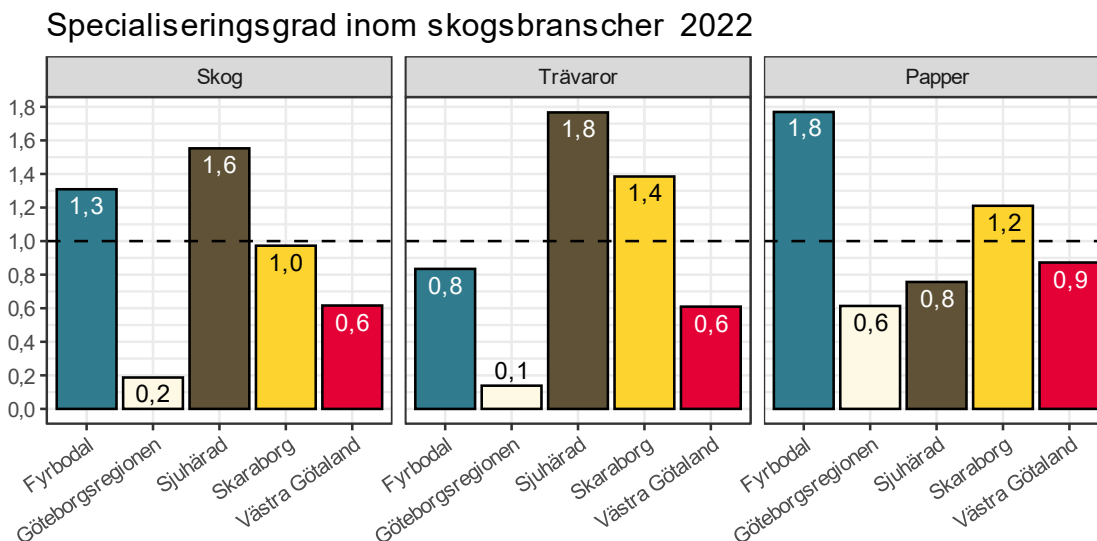
Figur 12 Specialiseringskvot för skogsbranschen 2022 i Västra Götaland och delregioner

Däremot finns det en specialisering i delbranscherna i alla delregioner utom Göteborgsregionen, det vill säga när kvoten är över 1 (figur 13).

Inom skogsbruk har Fyrbodal och framför allt Sjuhärad en specialisering. Skaraborg ligger på genomsnittet för riket medan Göteborgsregionen ligger på 0,2 vilket är väldigt lågt. Det bidrar till den låga kvoten totalt sett för Västra Götaland, trots att det är en hög specialisering i Sjuhärad och Fyrbodal.

När det gäller tillverkning av trä så har framför allt Sjuhärad men också Skaraborg en hög specialiseringskvot. Fyrbodal ligger på 0,8 medan Göteborgsregionen återigen har 0,2 och bidrar till den lägre totalen. I Sjuhärad finns företag som Vida Borgstena som gör konstruktionsvirke och sågverket Vida Tranemo. Dessutom finns ett antal trähusföretag och andra träindustrier. Samma gäller i Skaraborg där Moelven i Töreboda och Daloc trädörrar har flest sysselsatta.

Inom papperstillverkning har Fyrbodal en hög specialisering och Skaraborg ligger på 1,2. Göteborgsregionen och Sjuhärad ligger under 1. I Fyrbodal finns stora företag i Bengtsfors och Munkedal som bidrar till specialiseringen.



Källa: SCB (STATIV)

Figur 13 Specialiseringskvot för delbranscherna i Västra Götaland och i delregioner

## Utbildningsnivå hos de sysselsatta

I skogsbranschen som helhet har 16 procent av de sysselsatta enbart förgymnasial utbildning, jämfört med 10 procent bland samtliga sysselsatta. Andelen med gymnasial utbildning är också högre och uppgår till 55 procent, jämfört med 42 procent i arbetsmarknaden som helhet. Samtidigt är andelen med eftergymnasial utbildning betydligt lägre, 28 procent jämfört med 47 procent totalt.

Skillnaderna mellan delbranscherna är tydliga. Inom tillverkning av trä har endast 16 procent eftergymnasial utbildning, medan motsvarande andel inom papperstillverkning är 38 procent. Inom skogsbruket uppgår andelen till 28 procent. Papperstillverkning har därmed en betydligt högre utbildningsnivå än övriga delbranscher.

## Yrkessammansättning

Sysselsättningen har hittills presenterats med statistik för olika branscher inom skogsbranschen. För att få en tydligare bild av vilket arbete som utförs är det ofta mer informativt att fokusera på yrken. Därför redovisas de 20 största yrkena inom de tre delbranscherna. Tabellerna bygger på uppgifter om de anställdas yrke, som det har klassats av arbetsgivaren vid tidpunkten för redovisningen. Eftersom många saknar registrerad yrkesklassning är bortfallet stort. Tabellerna ska därför främst ses som en redovisning av vilka yrken som är stora inom varje bransch, medan de exakta siffrorna bör tolkas med försiktighet.

Tabell 14 visar de största yrkena inom skogsbruk och det framgår att de största yrkesgrupperna är kopplade till odling av skog och förare av skogsmaskiner. En relativt

stor grupp har yrken inom lantbrukets husdjursuppfödning, vilket tyder på att det finns många blandade jord- och skogsbruk i statistiken.

Tabell 14 Yrken för sysselsatta inom skogsbruk år 2022

Yrke	Antal	Andel
Växtodlare och djuruppfödare, blandad drift	528	34,0%
Förare av jordbruks- och skogsmaskiner	271	17,5%
Odlare av jordbruksväxter, frukt- och bär	171	11,0%
Uppfödare och skötare av lantbrukets husdjur	153	9,9%
Skogsarbetare	146	9,4%
Fastighetsskötare	32	2,1%
Förvaltare inom skogsbruk och lantbruk med flera	29	1,9%
Specialister och rådgivare inom skogsbruk	27	1,7%
Inköpare och upphandlare	17	1,1%
Ekonomiassistenter med flera	15	1,0%
Underhållsmekaniker och maskinreparatörer	13	0,8%
Lastbilsförare med flera	12	0,8%
Trädgårdsodlare	12	0,8%
Bärplockare och plantörer med flera	10	0,6%
Trädgårdsanläggare med flera	10	0,6%
Redovisningsekonomer	7	0,5%
Renhållnings- och återvinningsarbetare	5	0,3%
Övriga kontorsassistenter och sekreterare	5	0,3%
Övriga byggnads- och anläggningsarbetare	4	0,3%
Butikssäljare, fackhandel	4	0,3%

Källa: SCB (STATIV)

De vanligaste yrkena inom träindustri är operatörer inom sågverk, träarbetare samt olika typer av snickare.

Tabell 15 Yrken för sysselsatta inom träindustri år 2022

Yrke	Antal	Andel
Operatörer inom sågverk, hyvleri och plywood med mera	556	19,8%
Träarbetare, snickare med flera	367	13,1%
Maskinsnickare och maskinoperatörer, träindustri	257	9,2%
Montörer, träprodukter	235	8,4%
Fin-, inrednings- och möbelsnickare	174	6,2%
Ingenjörer och tekniker inom bygg och anläggning	114	4,1%
Företagssäljare	76	2,7%
Truckförare	67	2,4%
Inköpare och upphandlare	63	2,2%
Arbetsledare inom tillverkning	54	1,9%
Produktionschefer inom tillverkning, nivå 2	50	1,8%

Lackerare och industrimålare	43	1,5%
Ekonomiassistenter med flera	42	1,5%
Lager- och terminalpersonal	40	1,4%
Övriga kontorsassistenter och sekreterare	39	1,4%
Underhållsmekaniker och maskinreparatörer	34	1,2%
Arbetsledare inom bygg, anläggning och gruva	33	1,2%
Maskinoperatörer inom ytbehandling, trä	29	1,0%
Ingenjörer och tekniker inom industri, logistik och produktionsplanering	24	0,9%
Verkställande direktörer med flera	24	0,9%

Källa: SCB (STATIV)

De vanligaste yrkena inom papper och massa är maskinoperatörer och processoperatörer. Det tredje största yrket är laboratorieingenjörer, vilket visar att pappers- och massaindustri även har ett stort behov av kemisk kompetens.

Tabell 16 Yrken för sysselsatta inom papper, massa år 2022

Yrke	Antal	Andel
Maskinoperatörer, pappersvaruindustri	741	18,9%
Processoperatörer, papper	516	13,2%
Laboratorieingenjörer	230	5,9%
Försäljnings- och marknadschefer, nivå 2	147	3,7%
Underhållsmekaniker och maskinreparatörer	144	3,7%
Lager- och terminalpersonal	118	3,0%
Inköpare och upphandlare	114	2,9%
Marknadsanalytiker och marknadsförare	107	2,7%
Tryckare	107	2,7%
Företags säljare	83	2,1%
Arbetsledare inom tillverkning	81	2,1%
Ordersamordnare med flera	76	1,9%
Forsknings- och utvecklingschefer, nivå 2	75	1,9%
Processoperatörer, pappersmassa	69	1,8%
Systemanalytiker och IT-arkitekter med flera	64	1,6%
Industrielektriker	63	1,6%
Truckförare	62	1,6%
Övriga kontorsassistenter och sekreterare	61	1,6%
Inköps- och orderassistenter	59	1,5%
Ingenjörer och tekniker inom maskinteknik	46	1,2%

Källa: SCB (STATIV)

## Nyrekrytering

Utbildningar inom en bransch mäts oftast genom att visa hur det ser ut bland hela personalen. Men personalstocken har ofta rekryterats under många år och har i många fall utbildningar som inte längre är aktuella. Ett sätt att kringgå det är att fokusera på dem som nyrekryterats till branschen, här mellan 2021 och 2022, vilket ger en betydligt mer aktuell bild av vilka utbildningar som efterfrågas. Urvalet baserades på dem som hade en annan arbetsgivare (eller ingen arbetsgivare alls) år 2021. De som "följt med" när företag ombildats genom fusion eller avknoppning är borträknade, då man kan anta att det inte är någon reell nyrekrytering. Notera att registerdata enbart innehåller personer som är folkbokförda i landet. Om man anlitar säsongarbetare som befinner sig i landet utan att vara folkbokförda, finns de inte med i statistiken.

Utbildningskraven skiljer sig mellan de tre delbranscherna, även om vissa likheter finns. Inom skogsbruket är det vanligast att rekrytera personer med gymnasial utbildning inom lant- och skogsbruk, djursjukvård samt andra gymnasieutbildningar. Inom träindustrin är gymnasial utbildning inom bygg och industri vanligast, medan papperstillverkning i högre grad rekryterar personer med grundskoleutbildning eller gymnasial utbildning med inriktning mot el- och datateknik samt verkstadsteknik.

Tabell 17 visar nyrekryterade till skogsbruk år 2022. Branschen domineras starkt av personer med gymnasial yrkesutbildning. Notera dock att åldersstrukturen inom skogsbruk gör statistiken otillförlitlig eftersom många räknas som nyrekryterade i samband med att de går i pension från ett annat arbete. Skogsbruket blir då huvudarbetsgivare och de räknas som nyrekryterade i statistiken.

Tabell 17 Nyrekryterade inom skogsbruk år 2022 per utbildningsgrupp

Utbildningsgrupp	Antal
Gymnasial utbildning inom lant- och skogsbruk samt djursjukvård	75
Grundskoleutbildning och motsvarande	55
Yrkesinriktad utbildning på gymnasial nivå inom handel och administration	25
Gymnasieutbildning inom verkstadsteknik	24
Gymnasieutbildning inom bygg	23
Gymnasieutbildning inom elektro- och datateknik	22
Samhällsvetenskaplig, social och humanistisk gymnasieutbildning	21
Gymnasieutbildning inom fordonsteknik	18
Ekonomutbildning (högskoleutbildning minst 3 år)	14
Förskolläraryrkesutbildning	11
Omvårdnads- och omsorgsutbildning på gymnasial nivå	11
Ingenjörsutbildning inom maskin, fordon, farkost och industriell ekonomi(eftergymnasial)	10
Övrig gymnasial utbildning inom tjänster	10
Ekonomisk gymnasieutbildning	10
Naturvetenskaplig gymnasieutbildning	8
Skogsbruksvetenskaplig högskoleutbildning (minst 3 år)	8
Övrig eftergymnasial utbildning inom lant- och skogsbruk, samt djursjukvård	8

Källa: SCB (STATIV)

Även inom tillverkning av trä dominerar gymnasieutbildningarna bland nyrekryteringarna. Största utbildningsgruppen är byggnadsarbetare på gymnasienivå, följd av grundskoleutbildade och gymnasieutbildade med verkstadsteknisk inriktning.

Tabell 18 Nyrekryterade inom tillverkning av trä år 2022 per utbildningsgrupp

Utbildningsgrupp	Antal
Gymnasieutbildning inom bygg	86
Grundskoleutbildning och motsvarande	64
Gymnasieutbildning inom verkstadsteknik	33
Samhällsvetenskaplig, social och humanistisk gymnasieutbildning	29
Gymnasieutbildning inom fordonsteknik	25
Gymnasieutbildning inom elektro- och datateknik	23
Gymnasial utbildning inom lant- och skogsbruk samt djursjukvård	22
Övrig eftergymnasial utbildning inom teknik och tillverkning	20
Yrkesinriktad utbildning på gymnasial nivå inom handel och administration	19
Hotell- och restaurangutbildning på gymnasial nivå	14
Estetisk utbildning på gymnasial nivå	13
Gymnasieutbildning inom träteknik	13
Folkskoleutbildning och motsvarande	12
Ekonomisk gymnasieutbildning	12
Transportutbildning på gymnasial nivå	12

Källa: SCB (STATIV)

Papperstillverkning har en mer diversifierad yrkesstruktur bland nyrekryterade än övriga. Gymnasiala yrkesutbildningar är stora även inom denna näringsgren, men här finns även ett större inslag av eftergymnasiala utbildningar inom ekonomi och teknik.

Tabell 19 Nyrekryterade inom papperstillverkning år 2022 per utbildningsgrupp

Utbildningsgrupp	Antal
Grundskoleutbildning och motsvarande	35
Gymnasieutbildning inom elektro- och datateknik	33
Gymnasieutbildning inom verkstadsteknik	32
Ekonomutbildning (högskoleutbildning minst 3 år)	26
Samhällsvetenskaplig, social och humanistisk gymnasieutbildning	19
Ekonomisk gymnasieutbildning	13
Civilingenjörsutbildning inom kemi- och bioteknik, material- och geoteknik	13
Transportutbildning på gymnasial nivå	12
Yrkesinriktad utbildning på gymnasial nivå inom handel och administration	12
Hotell- och restaurangutbildning på gymnasial nivå	11
Gymnasial utbildning inom lant- och skogsbruk samt djursjukvård	11
Minst 30 högskolepoäng inom samhällsvetenskap, ekonomi och juridik, ej examen	11

Källa: SCB (STATIV)

# Utbildningssystemet

Utbildningssystemet spelar en central roll i att förse skogsbranschen med de specialiserade utbildningarna som behövs för att utveckla branschen.

På gymnasienivå finns naturbruksprogram med inriktning skog, där eleverna får grundläggande yrkeskompetens inom exempelvis skogsskötsel, maskinkörning och naturvård. Yrkehögskolan (YH) erbjuder eftergymnasiala utbildningar som tas fram i nära samverkan med branschen och är tydligt inriktade på arbetsmarknadens behov. Här utbildas bland annat skogstekniker, planerare och produktionsledare, vilket gör YH till en viktig del av den regionala och nationella kompetensförsörjningen. På högskole- och universitetsnivå finns utbildningar inom exempelvis skogsvetenskap, biologi, teknik och ekonomi med skoglig inriktning. Dessa utbildningar bidrar med fördjupad ämneskompetens.

Arbetsmarknadsläget är balanserat för gymnasiets naturbruksprogram. En av fyra personer som har gått naturbruksprogrammet arbetar sedan inom jord- och skogsbruk. Stora pensionsavgångar bland personer med industriteknisk gymnasieutbildning kommer och det finns en risk för betydande brist på industritekniskt utbildad arbetskraft år 2035.

Det finns flera yrkeshögskoleutbildningar med inriktning mot skogsbranschen, till exempel skogsvårdare, skogsmaskinförare, skogsbrukstekniker, processoperatörer och utbildningar inom träbyggnation. Enligt statistik från Myndigheten för yrkeshögskolan fanns det år 2025 drygt 100 utbildningsplatser inom skog i Sverige, över 130 platser inom trä samt cirka 450 platser inom processtekniska utbildningar.

Tabell 20 visar utbildningar på olika nivåer med fokus på skogsbranschen. Det är ingen komplett lista utan fokus ligger på utbildningar i Västra Götaland för gymnasiet, Komvux och YH medan universitetsutbildningarna är nationella.

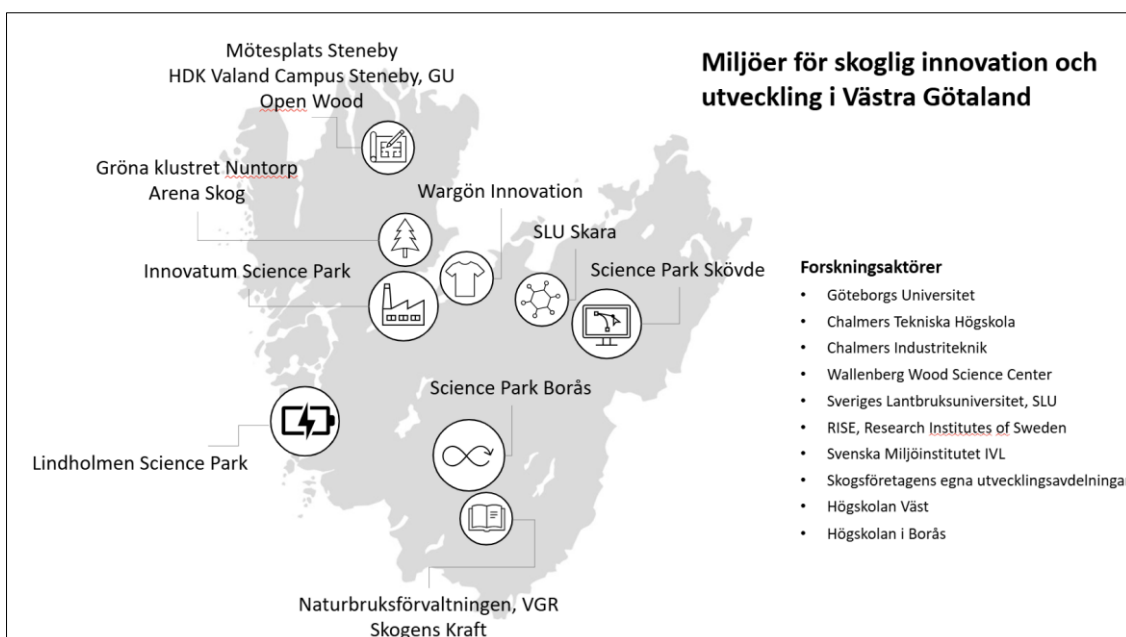
Tabell 20 Tillgängliga utbildningar med fokus på skogsbranschen

<i>Gymnasieutbildningar och Komvux</i>	<p>Naturbruksprogram, Svenljunga, inriktning jakt och viltvård, fältreperatör/skoglig grävmaskinist, skogsmaskinförare, skogsvårdare, jakt och skogsvård. Inriktningen skogsbruk är ett certifierat teknikcollege.</p> <p>Naturbruksprogram, Sötåsen inriktning lantbruk – skogsbruk. Naturbruksprogram, Nuntorp, inriktning lantbruk – maskin och växtodling</p> <p>Naturbruksprogrammet Olinsgymnasiet Sparresäter i Skövde</p> <p>Naturbruksprogrammet på Realgymnasiet Borås/Trollhättan och Uddevalla gymnasieskola</p> <p>Industri tekniska programmet</p> <p>Bygg- och anläggningsprogrammet</p>
<i>Yrkehögskola</i>	<p>Agrotekniker, Skara</p> <p>Biologiska yrkehögskolan – Skogsvårdare och skogsmaskinförare (på Naturbruksskolan Svenljunga)</p> <p>Skogsbrukstekniker (flera anordnare)</p> <p>Skogsplanerare (distans)</p> <p>Drönpilot – projektering och kalkylering 6v Göteborg</p> <p>Processoperatör sågverks- och pappersindustri</p> <p>Processoperatör inom massa- och pappersindustrin</p> <p>Träbyggnadsingenjör hållbart byggande</p> <p>Byggnadsfysik inom träbyggnation</p>
<i>Högskola</i>	<p>Jägmästarutbildning</p> <p>Skogsmästarutbildning</p> <p>Kandidatnivå inom skogsvetenskap</p> <p>Skogsteknikerexamen</p> <p>Högskoleingenjör i skog och träteknik</p> <p>Master i skogsbruk för grön hållbar utveckling</p> <p>Agronom</p> <p>Hortonom</p>

# Innovationssystemet

Innovationssystemet kring skogsbranschen i Västra Götaland utgörs av aktörer, strukturer och arenor som tillsammans bidrar till att utveckla nya produkter, tjänster, arbetssätt och policyer kopplade till skog och skogsbaserad bioekonomi.

Västra Götalandsregionen stödjer miljöer i innovationssystemet där branschen kan utvecklas och kan dessutom ge riktade projekt- och företagsstöd. Figur 14 visar de viktigaste aktörerna i innovationssystemet och forskningsaktörer. Förutom fyra science parks finns mötesplats Steneby, HDK Valand Campus Steneby, Open Wood, Gröna klustret Nuntorp, Arena skog, Wargön innovation och Naturbruksförvaltningen.



Figur 14 Innovationssystemet med koppling till skogsbranschen. Kartan är inte heltäckande

Andra relevanta aktörer i innovationssystemet regionalt som inte nämnts är skogsägarna, företagen, företrädare inom näringslivet, IUC/IDC, Skogsstyrelsen, kommuner och kommunalförbund.

## Ekonomi och FoU

Skogsbranschen bidrar med stora värden till svensk ekonomi genom sysselsättning, produktion och export. Sverige är en av världens största exportörer av skogsprodukter som massa, papper och sågade trävaror. Exportvärdet från skogsbranschen uppgick till omkring 186 miljarder kronor år 2024, vilket motsvarar cirka 9 procent av det totala exportvärdet för varor i löpande priser<sup>20</sup>. Över 70 procent av exportvärdet kommer från papper och pappersmassa. Cirka 85 procent av produktionen av massa, papper och trävaror exporteras, varav ungefär två tredjedelar går till marknader inom EU.

<sup>20</sup> Ekonomifakta – export och import av varor

Västra Götaland har både stora exportföretag och mindre specialiserade aktörer inom skogsbranschen. Bland de företag som exporterar mest finns både större koncerner och mindre bolag, såsom Skaraborgs Träförädling AB med cirka 30 anställda och Gimmersta Wallpaper AB. Bland de företagen med högst export återfinns två inom skogsbruk, åtta inom trävarutillverkning och 13 inom papperstillverkning.<sup>21</sup>

Företagens totala utgifter för forskning och utveckling (FoU) i Sverige uppgår till drygt 166 miljarder kr per år. Skogsbranschen står för mellan 2 och 2,5 miljarder kronor<sup>22</sup>, vilket motsvarar omkring 1,5 procent av de totala FoU-utgifterna. Massa-, pappers- och pappersvaruindustri hade 2023 en egen FoU på 1,6 miljarder, industri för trä och varor av trä med mera hade 120 miljoner kr och företag inom jordbruk, skogsbruk och fiske samt gruvor och mineralutvinningsindustri satsade 746 miljoner kr.

Det kan jämföras med FoU-utgifterna 2023 inom industri för farmaceutiska basprodukter och läkemedel som låg på 13,6 miljarder kronor och i transportmedelsindustrin på 46 miljarder. Kreditinstitut och försäkringsbolag ligger på en liknande nivå som skogsbranschen med FoU på 2,7 miljarder.

I relation till omsättning är det betydligt lägre inom massa-, pappers-, och pappersvaruindustri som ligger på 0,9 procent FoU av omsättningen jämfört med industri för farmaceutiska basprodukter och läkemedel där andelen är 5,7 procent. Transportmedelsindustrin har en FoU på 5,9 procent av omsättningen. För samtliga företag ligger andelen på 2,2 procent FoU i förhållande till omsättning.

Samtliga lärosäten i Västra Götaland bedriver forskning med koppling till hållbar utveckling och skogliga värden. Därutöver finns betydande forsknings- och innovationsmiljöer vid RISE, IVL Svenska Miljöinstitutet och andra kunskapsintensiva aktörer. En stor del av den mer skogsspecifika forskningen bedrivs främst vid Sveriges lantbruksuniversitet i Uppsala, forskningsinstitutet Skogforsk samt inom de större skogsbolagens egna forsknings- och utvecklingsverksamheter.

Inom skogsbranschen görs den största delen av FoU-satsningarna inom massa- och pappersindustrin; där investeras cirka 1,6 miljarder kronor per år. Träindustrin investerar omkring 0,12 miljarder kronor, medan skogsbruket tillsammans med jordbruk och fiske står för cirka 0,75 miljarder kronor.

---

<sup>21</sup> I den västsvenska rapporten "De skogliga värdekedjorna och det etableringsfrämjande uppdraget" återfinns branschstatistik per delregion, samt reflektioner och förslag för den offentliga sektorns arbete med att främja nyetableringar och investeringar inom de skogliga värdekedjorna i Västra Götaland.

<sup>22</sup> I den siffran är ingår FoU i jordbruk, fiske, gruvor och mineralutvinningsindustri eftersom sni 01-09 inte särredovisas

# Referenser

- Dun & Bradstreet. *Företagsdatabasen*. Eurostat. *Forests, forestry and logging – employment and labour productivity*. <https://ec.europa.eu/eurostat>
- Europeiska kommissionen. *EU:s skogsstrategi för 2030*. <https://environment.ec.europa.eu/strategy/forest-strategy>
- Food and Agriculture Organization (FAO). *Global Forest Resources Assessment (FRA) Platform*. <https://www.fao.org/forest-resources-assessment>
- Food and Agriculture Organization (FAO). *Global Forest Resources Assessment – thematic and analytical reports*. <https://www.fao.org/forestry/statistics>
- IVL Svenska Miljöinstitutet. *Miljö- och klimatanalyser*. <https://www.ivl.se>
- Länsstyrelsen Västra Götaland. *Grön infrastruktur – regional handlingsplan, del A, B och C*.
- Länsstyrelsen Västra Götaland (2025). *Klimat- och sårbarhetsanalys*.
- Naturvårdsverket. *Skyddad natur – skog. Skog, formellt skyddad*
- Nordiska ministerrådet. *Comparative analysis of forest-based and bio-based sectors*. <https://www.norden.org>
- Regionfakta. *Regional statistikdatabas*. <https://www.regionfakta.com>
- Regeringskansliet. *Faktapromemoria: EU:s skogsstrategi för 2030*. [https://www.riksdagen.se/sv/dokument-och-lagar/dokument/fakta-pm-om-eu-forslag/eus-skogsstrategi-for-2030\\_h806fpm145/](https://www.riksdagen.se/sv/dokument-och-lagar/dokument/fakta-pm-om-eu-forslag/eus-skogsstrategi-for-2030_h806fpm145/)
- Regeringskansliet. *Nationella skogsprogrammet – handlingsplan och lägesrapport*. <https://www.regeringen.se/informationsmaterial/2022/07/uppdaterad-handlingsplan-och-lagesrapport-for-sveriges-nationella-skogsprogram/>
- RISE Research Institutes of Sweden. *Forskning och innovation kopplad till skog och bioekonomi*.
- Skogsindustrierna. *Biologisk mångfald i skogen. biologisk mangfald rapport 2023.pdf*  
Skogsindustrierna. *Koll på svensk skogsindustri. koll-pa-svensk-skogsindustri\_2025.pdf*
- Skogsprogrammet. *Det nationella skogsprogrammet*. <https://www.regeringen.se/regeringens-politik/ett-nationellt-skogsprogram-for-sverige/>
- Skogsprogrammet Västra Götaland. *Skogsprogrammet i Västra Götaland*. <https://www.vgregion.se/regional-utveckling/omraden/innovation/skogsprogrammet-vastra-gotaland/>
- Skogsstyrelsen. *Fastighetstaxeringsregistret*. <https://www.skogsstyrelsen.se>
- Skogsstyrelsen (2025). *Klimat- och sårbarhetsanalys*. <https://www.skogsstyrelsen.se/globalassets/om-oss/rapporter/rapporter-2025/rapport-2025-08-klimat--och-sarbarhetsanalys.pdf>

- Skogsstyrelsen (2025). *Skogsskador i Sverige 2024*. Rapport 2025:05. <https://skogsstyrelsen.se/globalassets/om-oss/rapporter/rapporter-2025/rapport-2025-05-skogsskador-i-sverige-2024.pdf>
- Skogsstyrelsen. *Statistikdatabasen*  
[https://pxweb.skogsstyrelsen.se/pxweb/sv/Skogsstyrelsens\\_statistikdatabas/?rxid=03eb67a3-87d7-486d-acce-92fc8082735d](https://pxweb.skogsstyrelsen.se/pxweb/sv/Skogsstyrelsens_statistikdatabas/?rxid=03eb67a3-87d7-486d-acce-92fc8082735d)
- Statistiska centralbyrån (SCB). *Företagsstatistik och näringslivsdata*.
- Statistiska centralbyrån (SCB). *Miljöstatistik: Marken i Sverige*.
- Statistiska centralbyrån (SCB). *PxWeb – statistikdatabas*.  
<https://pxweb.scb.se>
- Sveriges lantbruksuniversitet (SLU). *Nationell riktad skadeinventering (NRS) – granbarkborreangrepp i Götaland och Svealand 2022*.  
<https://www.slu.se>
- Västra Götalandsregionen (2026). *Branschstatistik Västra Götaland (Power BI)*.