

Den västsvenska SOM-undersökningen 2024
Tabellrapport

[SOM-rapport nr 2025:22]

VGR Analys 2025:48



Innehållsförteckning

Introduktion.....	1
Kultur och fritid	
Tabell 2 Fritidsaktiviteter med olika frekvens i Västra Götaland, 1998–2024	4
Tabell 3 Boende i Västra Götaland som har besökt olika anläggningar/utflyktsmål i regionen, 1999–2024	5
Tabell 4 Boende i Västra Götaland som ej har besökt olika anläggningar/utflyktsmål men gärna skulle vilja, 2006–2024	6
Nöjd med livet	
Tabell 5 Allmän livstillfredsställelse, Västra Götaland, 1998–2024	7
Tabell 6 Allmän livstillfredsställelse, SOM-undersökningarna 2024	8
Tabell 7 Allmän livstillfredsställelse bland svenskarna, 1996–2024	9
Tabell 8 Mycket nöjd med livet, EU-länderna, 1996–2024	10
Tabell 9 Andel mycket/ganska nöjd med livet i Västsverige, efter bakgrundsfaktorer 1999–2024	11
Tabell 10 Andel mycket/ganska nöjd med livet i Västsverige, efter bakgrundsfaktorer 1999–2024	12
Politik och demokrati	
Politiskt intresse och påverkansmöjligheter	
Tabell 11 Intresse för politik bland invånarna i olika områden, 1998–2024	13
Tabell 12 Andel som anser att de har mycket/ganska goda möjligheter att påverka politiska beslut i EU, Sverige, Västra Götalandsregionen, den kommun där man bor respektive den stadsdel/del av kommunen där man bor, 1999–2024.....	14
Tabell 13a Bedömning av i vilken grad den politiska debatten handlar om frågor som är viktiga för samhället i stort eller för dig själv, 2021–2024	15
Tabell 13c Bedömning av i vilken grad den politiska debatten handlar om frågor som är viktiga för dig i olika grupper, 2024.....	16
Förtroende för yrkesgrupper och bedömning av samhällsaktörer	
Tabell 14a Förtroende för olika yrkesgrupper, 2024.....	17
Tabell 14b Förtroende för olika yrkesgrupper, 2024.....	18
Tabell 15a Förtroende för politiker i olika grupper, 2024.....	19
Tabell 15b Förtroende för olika yrkesgrupper – totalt samt per kön, ålder, utbildning och partisympati, 2024.....	20
Tabell 16 Bedömning av hur olika samhällsaktörer sköter sin uppgift, 2024.....	21
Partier och politiker	
Tabell 17a Bästa parti enligt SOM-undersökningarna, 1999–2024 Västra Götaland	22



Tabell 17b	Röstande i valen 1998, 2002, 2006, 2010, 2014, 2018 och 2022 enligt den västsvenska SOM-undersökningen, Västra Götaland, samt resultat enligt Valmyndigheten	23
Demokrati		
Tabell 18a	Nöjd med demokratin i: EU, Sverige, Västra Götalandsregionen respektive hemkommunen, 2024.....	24
Tabell 18b	Mycket eller ganska nöjd med demokratin i: EU, Sverige, Västra Götalandsregionen respektive hemkommunen, 1998–2024	24
Tabell 19	Nöjd med demokratin i: EU, Sverige, Västra Götalandsregionen respektive hemkommunen totalt och olika grupper, 2024	25
Bedömning av kommun- respektive regionstyrelsen		
Tabell 20a	Bedömning av hur kommunstyrelsen respektive regionstyrelsen sköter sitt arbete, 2024	26
Tabell 20b	Bedömning av hur kommunstyrelsen respektive regionstyrelsen sköter sitt arbete, 1999–2024	26
Synen på service och offentlig förvaltning		
Tabell 21a	Bedömning av service i kommunen bland boende i Västra Götaland, 2024	27
Tabell 21b	Bedömning av service i kommunen bland boende i Västra Götaland, 2010–2024	28
Tabell 21b	forts...Bedömning av service i kommunen bland boende i Västra Götaland, 2010–2024	29
Tabell 21b	forts...Bedömning av service i kommunen bland boende i Västra Götaland, 2010–2024	30
Tabell 21b	forts...Bedömning av service i kommunen bland boende i Västra Götaland, 2010–2024	31
Tabell 21c	Bedömning av service som helhet i kommunen och regionen bland boende i Västra Götaland och Sverige, 1998–2024	32
Tabell 22	Brukarnas bedömning av service i Västra Götaland, 1998–2024	33
Tabell 23a	Bedömning av hur Västra Götalandsregionen sköter sin uppgift inom olika områden, 2024	34
Tabell 23b	Bedömning av hur Västra Götalandsregionen sköter sin uppgift inom olika områden, samtliga och efter delregion 2023–2024.....	34
Tabell 23c	Bedömning av hur Västra Götalandsregionen sköter sin uppgift inom olika områden i grupper, 2024	35
Tabell 24a	Medborgarnas uppfattning om sjukvården i Västra Götaland, 2007–2024	36
Tabell 24b	Nyttjande av sjukhusvård och uppfattning om sjukvården i Västra Götalands delregioner, 2024	36
Tabell 24c	Nyttjande av fysisk vårdcentral och uppfattning om sjukvården i Västra Götaland, 2024	37
Tabell 24d	Nyttjande av digital vårdcentral och uppfattning om sjukvården i Västra Götaland, 2024	37



Samhällsproblem

Tabell 25 Medborgarnas viktigaste regionala frågor, 1998–2024 38

Tabell 26 Medborgarnas viktigaste kommunala frågor, 1998–2024 39

Privat – offentligt

Tabell 27a Åsikter om sakfrågor i den politiska debatten: Västra Götaland, 2024 samt Västra Götaland, 1998–2024 och Sverige 2024 40

Tabell 27b Åsikter om sakfrågor i den politiska debatten i Västra Götaland, 2024 41

Energi och miljö

Tabell 28 Uppfattning om påståenden gällande klimat och miljö, 2024 42

Tabell 29 Intresse för miljöfrågor i olika grupper, 2024 43

Tabell 30 Uppfattning om vilka energikällor som Sverige bör satsa på de närmaste 5–10 åren, 2024 44

Tabell 31 Uppfattning om ansvar för att minska den mänskliga påverkan på klimatet, 2024 44

Temafrågor i den västsvenska SOM-undersökningen 2024

Tabell 32a Tillit till människor i allmänhet och i närområdet, 2024 46

Tabell 32b Tillit till människor i allmänhet i olika grupper, 2024 47

Tabell 32c Tillit till människor i närområdet i olika grupper, 2024 48

Tabell 33 Inställning till hur det allmänna välbefinnandet kommer att förändras under de kommande fem åren i olika grupper, 2024 49

Tabell 34 Hopp inför framtiden i olika grupper, 2024 50

Tabell 35a Uppfattning om vad som kommer bli bättre respektive sämre de kommande fem åren, 2024 51

Tabell 35b Uppfattning om huruvida den egna bostadssituationen kommer bli bättre respektive sämre de kommande fem åren i olika grupper, 2024 52

Tabell 35c Uppfattning om huruvida den egna jobbsituationen kommer bli bättre respektive sämre de kommande fem åren i olika grupper, 2024 53

Tabell 35d Uppfattning om huruvida den egna ekonomiska situationen kommer bli bättre respektive sämre de kommande fem åren i olika grupper, 2024 54

Tabell 35e Uppfattning om huruvida möjligheten att få den vård som man behöver kommer bli bättre respektive sämre de kommande fem åren i olika grupper, 2024 55

Tabell 36 Uppfattning om påståenden om livet, 2024 56

Tabell 37 Bedömning av i vilken utsträckning olika saker hänt den senaste veckan, 2024 56

Tabell 38 Internetanvändning de senaste 12 månaderna i olika grupper, 2024 57

Tabell 39 Uppfattning om påståenden gällande internet, 2024 58



Introduktion

Sedan 1992 har SOM-institutet genomfört en regional undersökning i Västsverige. SOM-institutet är en centrumbildning vid Institutionen för journalistik, medier och kommunikation (JMG), Göteborgs universitet och har sin bakgrund i ett långvarigt samarbete mellan de två grundarinstitutionerna Statsvetenskapliga institutionen och Institutionen för journalistik, medier och kommunikation (JMG). Sedan 2017 är SOM-institutet även inrättat som en fakultetsgemensam forskningsinfrastruktur vid samhällsvetenskapliga fakulteten, Göteborgs universitet.

SOM-institutets rapportserie står för en betydande del av resultatredovisningen av SOM-undersökningarna. Resultat publiceras även i form av presentationer och djupare analyser i de återkommande forskarantologierna. Alla publikationer finns tillgängliga för nedladdning på SOM-institutets webbsida gu.se/som-institutet. En utförlig metoddokumentation från den västsvenska SOM-undersökningen 2024 finns tillgänglig på hemsidan.¹

Den västsvenska SOM-undersökningen 2024

Fältarbetet för den västsvenska SOM-undersökningen följer i huvudsak samma upplägg från år till år. Likt tidigare år använde 2024 års Västsvenska SOM-undersökning en undersökningsdesign som kallas blandad datainsamling (*mixed mode*) vilket innebär att data primärt samlades in via postenkäter, men respondenterna gavs även möjlighet att fylla i enkäten på internet.

Undersökningen skickades ut till ett sannolikhetsurval av befolkningen i Västsverige. Urvalsramen innefattade alla svenska och utländska medborgare som har sin primära adress i Västra Götalandsregionen eller Kungälv kommun och som är minst 16 år. År 2024 ingick 6 000 personer i urvalet och enkäten innehöll 16 enkätsidor.

Svaren samlades in mellan den 16 september och 30 december 2024. En stor andel av svaren inkom tidigt och 30 dagar in i fältarbetet hade närmare 70 procent av de slutgiltiga svaren kommit in. Under fältperioden genomfördes en serie påminnelser via post och SMS.

Svarsfrekvens och representativitet

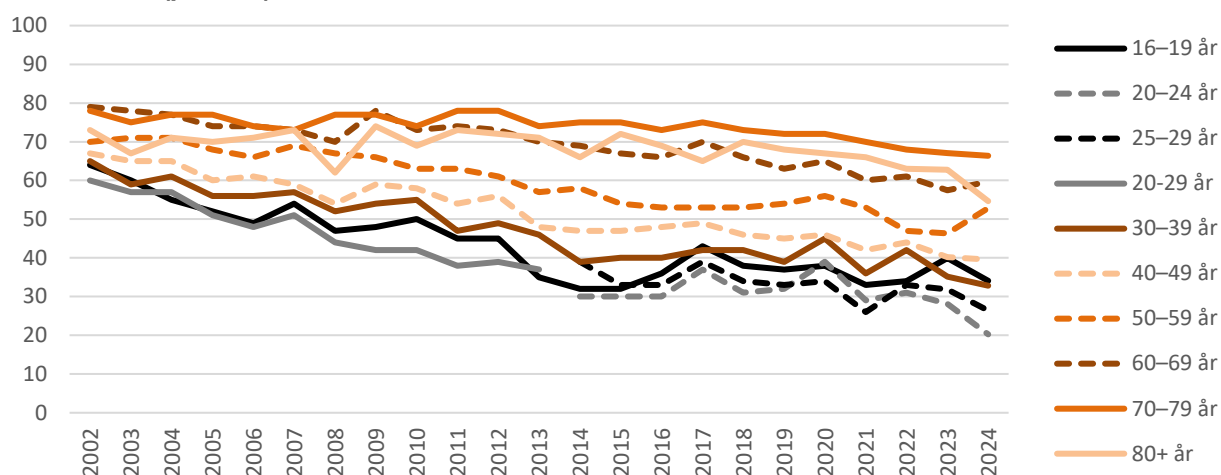
Av det ursprungliga urvalet på totalt 6 000 personer var det 2 600 personer som besvarade och skickade in formuläret vilket motsvarar en nettosvarsfrekvens på 45 procent².

Vilka som svarar och vilka som inte svarar på en frågeundersökning har betydelse för tolkningen av undersökningens resultat. Om en viss grupp är underrepresenterad och samma grupps svar tenderar att skilja sig från övrigas blir studiens resultat mindre giltiga för populationen som helhet. Trots att knappt hälften av respondenterna inte svarar på enkäten är den demografiska representativiteten i svarsgruppen god i de flesta avseenden. I figur 1 görs det däremot tydligt att en lägre andel i de yngre åldersgrupperna svarar på den västsvenska SOM-undersökningen. Sedan 2017 får respondenterna en belöning i form av skraplott eller värdecheck efter inskickat svar. Tidigare forskning, samt experiment på SOM-institutet, visar att detta ger en positiv effekt på svarsfrekvensen och förbättrar de yngre åldersgrupernas representativitet.

¹ <https://www.gu.se/som-institutet/som-undersokningarna/metod-0>

² I nettosvarsfrekvensen har det så kallade naturliga bortfallet definierats bort. Till det naturliga bortfallet förs personer som är fysiskt eller mentalt oförmögna att svara på enkäten, personer som är avlidna, bortresta under större delen av fältperioden, emigrerade, har språksvårigheter eller inte alls talar svenska. Sammanlagt 221 personer, motsvarande 3,7 procent, har räknats bort som naturligt bortfall.

Figur 1 Svarsfrekvens i olika åldersgrupper i den västsvenska SOM-undersökningen 2002–2024 (procent)



Kommentar: I den yngsta åldersgruppen ingick 15-åringar t o m 2008. I den äldsta åldersgruppen ingick 80–85 åringar t o m 2021. Från 2022 ingår 80–90 åringar i den äldsta åldersgruppen. Från 2024 finns det ingen övre åldersgräns.

Träffsäkerheten i attitydfrågor om politiska förslag och bedömningar av ekonomin är hög trots variationen i svarsfrekvens mellan olika åldersgrupper. Frågor där det existerar större generationskillnader, exempelvis nyhetskonsumtion, påverkas däremot något mer av att delar av befolkningen har en lägre representation i svarsunderlaget³.

Procentskattningar och felmarginaler

SOM-undersökningarna bygger på ett slumpmässigt urval. Resultat från sådana urvalsundersökningar är alltid förknippade med en osäkerhet som kan uttryckas i form av en felmarginal. Med hjälp av en felmarginal går det att beräkna ett konfidensintervall kring till exempel en procentskattning. Vi kan förvänta oss att procenttalet för hela populationen befinner sig inom konfidensintervallet i 95 fall av 100 i en tänkt situation med många upprepade mätningar. Att vara medveten om felmarginalen gör att vi lättare undviker att dra slutsatser om förändringar eller gruppskillnader som enbart beror på slumpen. Tabellen nedan ger några exempel på hur stor felmarginalen är vid olika gruppstorlekar och procentskattningar.

Tabell 1 Lathund för procentskattningar vid olika gruppstorlekar (felmarginaler och procentenheter)

Skattning	100	200	400	800	1000	2000
50 procent	±9,8	±6,9	±4,9	±3,5	±3,1	±2,2
30 procent	±9,0	±6,4	±4,5	±3,2	±2,8	±2,0
10 procent	±5,9	±4,2	±2,9	±2,1	±1,9	±1,3
6 procent	±4,7	±3,3	±2,3	±1,6	±1,5	±1,0
2 procent	±2,7	±1,9	±1,4	±1,0	±0,9	±0,6

³ Elias Markstedt (2014) Representativitet och viktning. SOM-rapport 2014:20, SOM-institutet, Göteborgs universitet.



SOM-institutet har i samverkan med Västra Götalandsregionen undersökt attityder till service, politiskt engagemang, syn på demokrati med mera hos befolkningen i Västra Götaland samt Kungsbacka kommun. Rapporten är framtagen av biträdande undersökningsledare Klara Persson. För frågor, kontakta SOM-institutet på info@som.gu.se eller 031 786 3300.

Delregionerna som används i följande resultatredovisning är indelade i enlighet med indelningen i kommunförbund: *Göteborgsregionen*: Ale, Alingsås, Göteborg, Härryda, Kungsbacka, Kungälv, Lerum, Lilla Edet, Mölndal, Partille, Stenungsund, Tjörn och Öckerö; *Sjuhärad*: Bollebygd, Borås, Herrljunga, Mark, Svenljunga, Tranemo, Ulricehamn och Vårgårda; *Skaraborg*: Essunga, Falköping, Grästorp, Gullspång, Götene, Hjo, Karlsborg, Lidköping, Mariestad, Skara, Skövde, Tibro, Tidaholm, Töreboda och Vara; *Fyrbodal*: Bengtsfors, Dals-Ed, Färgelanda, Lysekil, Munkedal, Orust, Sotenäs, Strömstad, Tanum, Trollhättan, Uddevalla, Vänersborg, Mellerud och Åmål.



Kultur och fritid

Tabell 2 Fritidsaktiviteter med olika frekvens i Västra Götaland, 1998–2024 (procent)

	1998	2000	2002	2004	2006	2007	2008	2009	2010	2011	2012	2013	2014	2015	2016	2017	2018	2019	2020	2021	2022	2023	2024
<i>Minst en gång per månad</i>																							
Umgåtts med vänner	88	91	90	90	91	91	92	91	91	90	90	91	90	88	89	89	91	89	86	77	84	86	85
Motionerat/tränat	-	-	-	-	-	-	78	76	-	-	81	82	81	80	81	82	81	82	83	81	84	83	82
Läst någon bok	47	54	58	56	57	59	59	60	57	58	57	58	61	59	57	58	58	56	56	52	52	55	56
Diskuterat politik	48	47	54	47	57	51	49	52	56	53	52	58	63	61	56	60	72	60	63	59	70	56	54
Besökt restaurang/bar/pub på kvällstid ¹	30	33	36	32	36	34	31	29	30	31	32	36	39	41	43	-	42	40	34	28	37	38	39
Sysslat med handarbete/hantverk	-	-	-	-	-	-	-	-	-	-	-	-	-	-	-	-	29	27	31	27	24	27	28
Besökt naturreservat/nationalpark	-	-	-	-	-	-	-	-	-	-	-	-	-	-	-	-	-	-	-	-	-	25	25
Besökt idrottsevenemang	-	-	-	-	-	-	-	-	-	-	-	-	-	-	-	-	24	23	18	16	22	19	21
Sjungit i kör/spelat musikinstrument/producerat musik ²	27	25	26	26	24	26	12	13	13	12	10	12	13	13	11	15	13	12	12	12	12	13	11
Besökt gudstjänst eller religiöst möte	-	12	11	11	11	10	-	11	9	11	10	9	11	10	9	11	10	9	7	7	8	10	10
Förberett hantering av olyckor, kriser	-	-	-	-	-	-	-	-	-	-	-	-	-	-	-	-	4	-	5	5	7	5	6
Gått på bio	11	13	14	12	11	9	13	10	12	10	11	13	12	11	-	-	-	-	-	-	-	-	5
Gått på museum	-	-	4	5	4	-	4	6	7	7	7	7	5	5	6	6	-	-	-	-	-	-	4
Gått på rockkonsert/popkonsert	-	2	2	2	3	3	2	2	1	2	1	2	3	2	3	3	3	3	1	1	3	4	3
Gått på teater	3	3	3	2	3	-	3	2	3	2	2	3	3	3	3	3	3	3	1	2	2	3	2
Gått på opera/musikal/dans ³	-	-	2	2	2	-	1	1	1	1	1	2	1	2	2	3	2	2	1	1	2	3	2
Gått på konsert med klassisk musik ⁴	-	-	3	3	2	-	2	1	1	2	1	1	2	2	2	2	2	2	1	1	2	2	2
Varit ute i naturen/friluftsliv	-	-	-	-	80	-	81	84	78	80	85	88	86	86	84	85	85	85	88	88	86	-	-
Arbetat ideellt/volontärbetät	-	-	-	-	-	-	-	-	-	-	-	-	-	-	-	-	14	12	13	-	12	-	-
Lyssnat på podcast	-	-	-	-	-	-	-	-	-	-	-	-	-	-	-	-	33	34	-	-	38	-	-
Sysslat med trädgårdsarbete ⁵	-	58	59	57	58	58	-	60	59	61	58	59	-	-	-	-	-	-	-	-	-	-	-
Umgåtts med grannar	50	47	50	47	48	45	49	47	47	45	46	47	-	-	-	-	-	-	-	-	-	-	-
Spelat på Tips, Lotto eller V75	41	38	37	31	32	33	35	39	37	38	39	36	-	-	-	-	-	-	-	-	-	-	-
Mekat med eller vårdat bil/mc	26	35	30	29	28	31	30	23	21	23	20	22	-	-	-	-	-	-	-	-	-	-	-
Tecknat, målat, skrivit poesi	13	-	-	-	-	13	11	10	10	10	10	11	-	-	-	-	-	-	-	-	-	-	-
<i>Minst 4 gånger per år</i>																							
Gått på museum	-	-	14	14	13	-	12	16	17	18	18	19	16	14	15	15	-	-	-	-	-	-	14
Gått på rockkonsert/popkonsert	-	5	6	6	8	8	7	8	5	5	6	7	8	7	10	11	10	10	4	2	11	12	11
Gått på teater	9	11	11	10	10	-	11	10	11	8	7	11	12	10	9	10	10	8	4	4	6	8	8
Gått på opera/musikal/dans ³	-	-	6	5	6	-	6	5	4	5	4	6	4	4	5	7	7	6	3	2	4	6	6
Gått på konsert med klassisk musik ⁴	-	-	9	9	5	-	4	3	3	3	3	3	4	4	4	5	5	4	1	1	3	5	4

Kommentar: Frågan lyder: 'Hur ofta har du under de senaste 12 månaderna gjort följande?'. ¹Frågeformuleringen var 'Gått på restaurang/bar/pub på kvällstid' innan 2021. ²Frågeformuleringen var 'Sjungit eller spelat musikinstrument' innan 2008. 2009–2020 var frågeformuleringen: 'Sjungit i kör eller spelat musikinstrument', 2023 var frågeformuleringen 'spelat musikinstrument/producerat musik'. ³ Frågeformuleringen var 'Gått på opera/musikal/balet' innan 2017. ⁴Frågeformuleringen var 'Gått på konsert' innan 2006. ⁵Frågeformuleringen var 'Trädgårdsarbete/balkongodling' från 2009. Av utrymmesskäl redovisas endast vartannat år mellan år 1998 och 2006. Procentbasen utgörs av dem som besvarat respektive delfråga. Streck (-) = frågan ej ställd.

Källa: Den västsvenska SOM-undersökningen 1998–2024 exkl. Kungsbacka.



Tabell 3 Boende i Västra Götaland som har besökt olika anläggningar/utflyktsmål i regionen, 1999–2024 (procent)

	1999	2002	2004	2006	2008	2009	2010	2011	2012	2013	2014	2015	2016	2017	2018	2019	2020	2021	2022	2023	2024
Göteborgs Naturhistoriska museum	-	-	-	-	-	-	-	-	-	-	17	-	25	-	24	21	-	-	-	-	24
Läckö Slott	18	19	20	20	20	17	18	20	17	18	-	19	-	20	22	21	16	14	17	-	21
Sjöfartsmuseet Akvariet	-	-	-	-	-	-	-	-	-	-	-	15	-	17	20	-	-	-	-	-	21
GöteborgsOperan	25	25	23	22	21	21	22	22	19	21	19	20	22	22	23	23	16	4	15	19	19
Hornborgasjön	-	-	-	-	-	-	-	-	-	-	-	-	-	-	-	-	-	-	-	-	19
Nordens Ark	16	15	14	15	14	14	14	15	13	-	-	12	-	-	-	-	14	-	-	-	15
Göteborgs Konserthus	16	16	17	17	16	16	18	18	14	16	14	16	17	16	16	15	11	3	12	14	13
Göteborgs Stadsteater	-	-	16	14	14	12	13	14	13	14	14	15	16	15	15	14	9	4	11	11	13
Håverudsakvedukten	-	-	-	-	17	-	-	14	10	-	-	-	-	-	-	-	12	11	-	-	13
Havets Hus i Lysekil	18	16	15	14	13	13	14	14	12	11	13	-	-	-	-	-	-	-	-	-	12
Kosterhavet	-	-	-	-	-	-	-	-	-	-	-	-	-	-	-	-	-	-	-	-	10
Kulturhuset i Skövde	-	-	-	-	-	-	-	-	-	-	-	-	-	-	-	-	5	-	-	-	6
Dalslands konstmuseum	-	-	-	-	-	-	-	-	-	-	-	-	3	-	-	-	-	-	-	-	3
Liseberg	60	61	63	58	58	56	58	55	51	52	-	-	-	-	-	-	-	-	44	43	-
Universeum	-	24	29	29	28	28	30	29	28	-	-	-	-	-	-	-	25	-	-	23	-
Kinneulle	-	-	-	-	-	-	-	-	-	-	-	-	-	-	-	-	-	-	-	22	-
Göteborgs konstmuseum	17	16	14	16	12	13	16	-	-	-	16	-	20	-	15	15	14	-	-	16	-
Varnhems klosterkyrka	-	-	-	-	-	-	-	-	-	-	-	-	-	-	-	-	-	-	-	15	-
Halle- och Hunneberg	-	-	-	-	-	-	-	-	-	-	-	-	-	-	-	-	-	-	-	14	-
Pustervik	-	-	-	-	-	-	-	-	-	-	-	-	-	-	-	-	-	-	-	12	-
Nordiska Akvarellmuseet	-	14	16	14	11	14	14	15	-	12	-	14	-	14	14	15	11	-	-	11	-
Textilmuseet ¹	-	-	-	-	-	-	-	-	-	-	-	-	-	-	-	6	-	-	-	8	-
Konserthuset i Vara	-	-	4	9 ²	8	7	7	10	-	9	8	-	11	-	-	-	8	-	-	8	-
Vitlycke museum	9	10	-	-	5	5	4	-	-	-	-	4	-	10	9	10	-	-	-	5	-
Göteborgs botaniska trädgård	-	-	-	-	32	32	35	36	-	-	-	-	-	-	-	-	40	33	43	-	-
Svenska mässan	-	-	-	-	-	-	-	-	-	-	-	-	-	-	-	-	-	-	24	-	-
Göteborgs stadsmuseum	-	12	11	19 ³	12	12	14	15	14	-	-	14	-	18	17	17	-	-	17	-	-
Världskulturmuseet i Göteborg	-	-	-	14	13	13	14	-	-	-	-	-	-	-	15	14	-	-	12	-	-
Bohusläns Museum	15	13	13	13	11	11	12	11	-	-	12	-	15	-	12	12	-	-	10	-	-
Skara Sommarland	13	-	12	13	-	11	11	12	9	9	-	-	-	-	-	-	-	-	10	-	-
Folkteatern Göteborg	-	-	-	-	-	-	8	9	-	-	-	-	-	-	-	-	-	-	6	-	-
Västergötlands museum	-	-	-	-	-	-	-	-	-	-	-	5	-	-	5	5	-	-	5	-	-
Gekås i Ullared	-	-	-	-	-	-	-	40	-	-	-	-	-	-	-	-	-	26	-	-	-
Borås Djurpark	17	18	19	19	15	16	16	18	16	14	13	-	-	-	-	-	17	-	-	-	-
Scandinavium	32	-	-	35	37	34	34	-	-	-	-	28	-	-	-	-	-	-	-	-	-
Gamla Ullevi	18	18	21	17	-	18	21	-	17	19	16	-	-	-	-	-	-	-	-	-	-
Lorensbergsteatern	-	-	-	-	-	-	-	-	16	-	-	-	-	-	-	-	-	-	-	-	-
Röhsska museet	-	-	-	-	-	-	-	-	-	-	12	-	15	-	-	-	-	-	-	-	-
Rondo	-	-	-	-	-	-	-	-	11	-	11	-	-	-	-	-	-	-	-	-	-
Borås Arena	-	-	-	-	-	-	-	-	8	-	-	-	-	-	-	-	-	-	-	-	-
Åbytravet	-	-	-	-	-	-	-	-	7	-	-	-	-	-	-	-	-	-	-	-	-
Innovatum	-	-	-	-	-	-	-	-	-	-	-	7	-	9	-	-	-	-	-	-	-
Borås Konstmuseum	-	-	-	-	-	-	6	6	-	-	-	-	-	-	-	-	-	-	-	-	-

Kommentar: Frågan lyder: 'Har du under de senaste 12 månaderna besökt följande?'. Tabellen visar andelen som besökt respektive anläggning/utflyktsmål minst någon gång under de senaste 12 månaderna. Frågan ställdes inte år 2000 och 2001. Från och med 2012 inkluderades svarsalternativet "känner ej till" vilket påverkar hur frågan besvarats. ¹Från och med 2023 "Textilmuseet i Borås". ²Frågan endast ställd utanför Göteborgsregionen. ³Frågan endast ställd i Göteborgsregionen, gäller t.o.m. 2009. Av utrymmesskäl redovisas endast vartannat år mellan år 2002 och 2008. Resultat för åren som inte är redovisade i tabellen finns i tidigare års rapporter. Procentbasen utgörs av dem som besvarat respektive delfråga. Streck (-) = frågan ej ställd.

Källa: Den västsvenska SOM-undersökningen 1999–2024 exkl. Kungsbacka.



Tabell 4 Boende i Västra Götaland som ej har besökt olika anläggningar/utflyktsmål men gärna skulle vilja, 2006–2024 (procent)

	2006	2007	2008	2009	2010	2011	2012	2013	2014	2015	2016	2017	2018	2019	2020	2021	2022	2023	2024
Konserthuset i Göteborg	21	18	17	16	15	16	13	15	13	16	26	26	28	23	29	29	28	29	28
Göteborgs Stadsteater	21	17	17	15	15	17	11	14	13	16	24	24	26	22	27	27	24	26	26
GöteborgsOperan	23	18	17	16	16	16	14	15	13	16	24	23	26	21	27	29	26	26	25
Nordens Ark	28	19	19	21	19	21	17	-	-	29	-	-	-	-	23	-	-	-	23
Kosterhavet	-	-	-	-	-	-	-	-	-	-	-	-	-	-	-	-	-	-	23
Göteborgs Naturhistoriska museum	-	-	-	-	-	-	-	-	14	-	19	-	24	21	-	-	-	-	22
Sjöfartsmuseet Akvariet	-	-	-	-	-	-	-	-	-	17	-	20	23	-	-	-	-	-	22
Havets Hus i Lysekil	27	18	20	18	17	20	14	18	15	-	-	-	-	-	-	-	-	-	22
Läckö Slott	21	14	15	16	15	16	12	14	-	17	-	21	21	18	23	20	19	-	20
Hornborgasjön	-	-	-	-	-	-	-	-	-	-	-	-	-	-	-	-	-	-	20
Håverudsakvedukten	-	-	13	-	-	10	8	-	-	-	-	-	-	-	17	14	-	-	17
Dalslands konstmuseum	-	-	-	-	-	-	-	-	-	-	12	-	-	-	-	-	-	-	16
Kulturhuset i Skövde	-	-	-	-	-	-	-	-	-	-	-	-	-	-	12	-	-	-	14
Göteborgs konstmuseum	19	14	15	14	13	-	-	-	11	-	18	-	23	18	21	-	-	23	-
Nordiska Akvarellmuseet	27	19	14	14	12	13	-	13	-	14	-	19	23	18	22	-	-	21	-
Universeum	25	19	20	17	16	18	13	-	-	-	-	-	-	-	21	-	-	21	-
Konserthuset i Vara	15	-	12	9	8	10	-	10	10	-	14	-	-	-	14	-	-	19	-
Textilmuseet	-	-	-	-	-	-	-	-	-	-	-	-	-	17	-	-	-	17	-
Pustervik	-	-	-	-	-	-	-	-	-	-	-	-	-	-	-	-	-	17	-
Varnhems klosterkyrka	12	-	-	-	-	-	-	-	-	-	-	-	-	-	-	-	-	17	-
Liseberg	11	8	10	9	8	9	8	8	-	-	-	-	-	-	-	-	13	15	-
Vitlycke museum	-	8	8	7	7	-	-	-	-	12	-	20	22	18	-	-	-	15	-
Halle- och Hunneberg	-	-	-	-	-	-	-	-	-	-	-	-	-	-	-	-	-	15	-
Göteborgs stadsmuseum	10	14	16	13	13	14	10	-	-	13	-	19	22	18	-	-	23	-	-
Världskulturmuseet i Göteborg	24	17	17	16	15	-	-	-	-	-	-	-	24	20	-	-	20	-	-
Bohusläns Museum	18	13	15	13	12	17	-	-	10	-	12	-	20	17	-	-	19	-	-
Västergötlands museum	-	-	-	-	-	-	-	-	-	12	-	-	20	16	-	-	18	-	-
Folkteatern i Göteborg	-	-	-	14	13	15	-	-	-	-	-	-	-	-	-	-	18	-	-
Göteborgs botaniska trädgård	-	-	19	17	16	19	-	-	-	-	-	-	-	-	19	18	17	-	-
Svenska mässan	-	-	-	-	-	-	-	-	-	-	-	-	-	-	-	-	14	-	-
Skara Sommarland	15	10	-	11	9	11	9	10	-	-	-	-	-	-	-	-	12	-	-
Gekås i Ullared	-	-	-	-	-	-	5	-	-	-	-	-	-	-	-	8	-	-	-
Borås Djurpark	21	17	21	19	19	19	16	18	18	-	-	-	-	-	18	-	-	-	-
Scandinavium	14	8	9	10	9	-	-	-	-	12	-	-	-	-	-	-	-	-	-
Röhsska museet	-	-	-	-	-	-	-	-	11	-	17	-	-	-	-	-	-	-	-
Lorensbergsteatern	-	-	-	-	-	-	11	-	-	-	-	-	-	-	-	-	-	-	-
Borås Konstmuseum	-	-	-	-	10	11	-	-	-	-	-	-	-	-	-	-	-	-	-
Innovatum	-	-	-	-	-	-	-	-	-	10	-	17	-	-	-	-	-	-	-
Gamla Ullevi	13	-	-	14	10	-	8	9	9	-	-	-	-	-	-	-	-	-	-
Rondo	-	-	-	-	-	-	7	-	9	-	-	-	-	-	-	-	-	-	-
Borås Arena	-	-	-	-	-	-	7	-	-	-	-	-	-	-	-	-	-	-	-
Åbytravet	-	-	-	-	-	-	6	-	-	-	-	-	-	-	-	-	-	-	-

Kommentar: För frågans lydelse, se tabell 3. År 2007 samt från och med år 2012 inkluderades även svarsalternativet 'känner ej till' vilket påverkat hur frågan besvarats. Procentbasen utgörs av dem som besvarat respektive delfråga. Streck (-) = frågan ej ställd.

Källa: Den västsvenska SOM-undersökningen 2006–2024 exkl. Kungsbacka.



Nöjd med livet

Tabell 5 Allmän livstillfredsställelse, Västra Götaland, 1998–2024 (procent)

	Mycket nöjd	Ganska nöjd	Inte nöjd	Ingen åsikt	Summa procent
2024	34	56	7	3	100
2023	32	54	9	5	100
2022	34	51	9	6	100
2021	33	50	9	8	100
2020	37	52	8	3	100
2019	38	51	8	3	100
2018	33	57	7	3	100
2017	37	52	7	4	100
2016	38	53	7	2	100
2015	35	55	6	4	100
2014	37	52	7	4	100
2013	39	52	7	2	100
2012	35	52	7	6	100
2011	36	53	8	3	100
2010	37	52	7	4	100
2009	33	54	8	5	100
2008	37	53	7	3	100
2007	31	58	8	3	100
2006	35	55	7	3	100
2005	36	53	7	4	100
2004	34	54	8	4	100
2003	31	58	8	3	100
2002	34	56	7	3	100
2001	32	57	8	3	100
2000	30	57	9	4	100
1999	28	60	10	2	100
1998	27	60	11	2	100

Kommentar: Frågan lyder: 'Hur nöjd är du på det hela taget med det liv du lever?'. Kolumnen 'inte nöjd' avser svarsalternativen 'inte särskilt nöjd' och 'inte alls nöjd'. Kolumnen 'ingen åsikt' avser de som inte besvarat frågan. Procentbasen utgörs av samtliga som deltagit i undersökningen. 2024 uppgick antal svarande till 2 463.

Källa: Den västsvenska SOM-undersökningen 1998–2024 exkl. Kungsbacka.



Tabell 6 Allmän livstillfredsställelse, SOM-undersökningarna 2024 (procent)

	Mycket nöjd	Ganska nöjd	Inte nöjd	Ingen åsikt	Summa procent	Antal svarande
Sverige	36	51	8	5	100	12 878
Stockholms län	39	48	7	6	100	2 851
Skåne län	36	52	8	4	100	1 694
Västra Götalands län	34	56	7	3	100	2 463
- Fyrbodal	36	54	7	3	100	390
- Skaraborg	35	54	9	2	100	370
- Sjuhärad	35	56	6	3	100	346
- Göteborgsregionen	34	55	7	4	100	1 494
Göteborgs Stad	32	56	8	4	100	784
- Resursstarka områden	40	56	3	1	100	241
- Medelresursstarka områden	31	55	11	3	100	211
- Medelresurssvaga områden	31	58	7	4	100	203
- Resurssvaga områden	21	58	13	8	100	126

Kommentar: Frågan lyder: 'Hur nöjd är du på det hela taget med det liv du lever?'. Kolumnen 'inte nöjd' avser svarsalternativen 'inte särskilt nöjd' och 'inte alls nöjd'. Kolumnen 'ingen åsikt' avser de som inte besvarat frågan. Procentbasen utgörs av samtliga som deltagit i undersökningen. Resursindelningen bygger på ett index av medelinkomst och andel familjer som erhåller ekonomiskt stöd på primärområdesnivå. Varje resursområde består av ungefär lika många invånare.

Källa: Uppgifterna om Sverige, Stockholms och Skåne län kommer från den nationella SOM-undersökningen 2024. Övriga uppgifter kommer från den västsvenska SOM-undersökningen 2024 exkl. Kungälv. Siffrorna för Göteborgsregionen inkluderar Kungälv kommun.



Tabell 7 Allmän livstillfredsställelse bland svenskarna, 1996–2024 (procent)

Undersökning	Mycket nöjd	Ganska nöjd	Inte nöjd	Ingen åsikt	Summa procent
Eurobarometern					
2024	44	53	3	0	100
2023	44	52	4	0	100
2022	38	56	5	1	100
2021	40	54	6	0	100
2020	43	54	3	0	100
2019	48	49	3	0	100
2018	48	48	4	0	100
2017	49	45	6	0	100
2016	51	45	4	0	100
2015	50	46	4	0	100
2014	44	52	4	0	100
2013	48	48	3	1	100
2012	53	45	2	0	100
2011	51	46	3	0	100
2010	49	47	4	0	100
2009	50	45	5	0	100
2008	50	45	5	0	100
2007	48	45	6	1	100
2006	46	48	5	1	100
2005	47	49	3	1	100
2004	44	52	4	0	100
2003	36	57	6	1	100
2002	39	55	6	0	100
2000	37	57	6	0	100
1998	36	57	6	1	100
1996	35	58	5	2	100
Den nationella SOM-undersökningen					
2024	36	51	8	5	100
2023	36	52	8	4	100
2022	37	51	7	5	100
2021	37	51	7	5	100
2020	37	52	8	3	100
2019	37	53	8	2	100
2018	38	52	8	2	100
2017	38	53	7	2	100
2016	38	54	7	1	100
2015	36	54	8	2	100
2014	36	55	7	2	100
2013	35	55	7	3	100
2012	34	56	7	3	100
2011	36	54	7	3	100
2010	35	56	7	2	100
2009	35	55	8	2	100
2008	33	56	8	3	100
2007	34	56	8	2	100
2006	34	55	7	4	100
2005	32	59	8	1	100
2004	31	57	8	4	100
2003	32	56	9	3	100
2002	28	59	9	4	100
2000	30	59	8	3	100
1998	28	62	9	1	100
1996	29	61	7	3	100

Kommentar: Eurobarometern omfattar personer i åldrarna 15 år och äldre, medan åldersintervallet i SOM-undersökningen har varierat enligt följande 1996–1997: 15–80 åringar, 1998: 16–80 åringar, 1999: 15–80 åringar, 2000–2008: 15–85 år, 2009–2021: 16–85 år, 2022–2023: 16–90 år, sedan 2024 ingen övre åldersgräns. Kolumnen 'inte nöjd' avser svarsalternativen 'inte särskilt nöjd' och 'inte alls nöjd'. Kolumnen 'ingen åsikt' avser de som inte besvarat frågan. Fältarbetet för Eurobarometern genomförs i form av personintervjuer och datan som använts är den senast insamlade för året och den nationella SOM-undersökningens enkäter insamlas under perioden september till december. Av utrymmesskäl redovisas endast vartannat år mellan år 1996 och 2002. Resultat för åren som inte är redovisade i tabellen finns i tidigare års rapporter.

Källa: Eurobarometern 1996–2024 samt Den nationella SOM-undersökningen 1996–2024.



Tabell 8 Mycket nöjd med livet, EU-länderna, 1996–2024 (procent)

Land	1996	1998	2000	2002	2003	2004	2005	2006	2007	2008	2009	2010	2011	2012	2013	2014	2015	2016	2017	2018	2019	2020	2021	2022	2023	2024
Danmark	65	67	58	63	61	64	64	65	65	65	65	69	70	70	70	69	70	73	73	71	74	73	61	61	69	67
Nederländerna	47	46	33	43	40	44	47	43	49	50	49	47	53	56	47	53	54	52	54	57	58	51	48	45	51	56
Irland	33	33	36	30	28	39	39	38	35	36	38	37	29	34	24	39	44	47	46	38	43	33	28	45	45	47
Sverige	35	36	37	39	36	44	47	46	48	50	51	59	51	53	48	44	50	51	46	48	48	43	40	38	44	44
Slovenien	-	-	-	-	-	27	25	23	24	23	19	20	20	20	21	23	28	30	32	30	30	32	31	22	33	40
Luxemburg	36	40	32	39	38	51	48	49	47	47	48	41	37	42	35	39	35	42	40	34	38	30	39	32	31	39
Österrike	30	27	27	26	24	22	22	24	19	18	15	22	20	22	21	33	26	31	34	35	38	34	38	30	31	38
Finland	26	25	23	26	25	37	33	31	33	35	33	36	35	34	34	34	35	39	43	43	42	27	22	30	37	38
Malta	-	-	-	-	-	35	27	22	27	31	28	24	23	23	32	34	31	33	30	33	24	28	24	48	24	29
Spanien	14	15	18	17	19	30	23	21	20	18	16	17	10	13	16	18	20	20	23	20	26	27	23	23	25	27
Belgien	25	18	19	16	23	33	29	31	32	29	28	28	26	28	32	26	32	28	27	23	22	27	25	20	18	26
Cypern	-	-	-	-	-	46	35	33	32	27	30	18	29	30	21	24	28	34	31	29	34	32	27	24	31	25
Litauen	-	-	-	-	-	11	10	9	10	12	8	10	11	10	14	15	14	13	15	18	20	23	16	14	20	25
Frankrike	12	13	14	14	13	18	16	20	17	17	13	20	15	17	15	23	20	23	21	19	20	23	24	20	19	23
EU	23	19	22	25	24	23	21	21	22	21	19	22	19	21	20	23	24	25	26	24	26	24	23	21	20	22
Tyskland	17	13	9	-	-	21	19	15	-	-	18	-	27	-	29	30	33	31	37	31	34	34	33	28	22	21
Kroatien	-	-	-	-	-	15	15	15	16	16	15	19	17	16	14	17	19	16	19	14	16	20	22	15	19	20
Tjeckien	-	-	-	-	-	8	13	12	13	11	9	11	10	9	12	19	14	17	17	17	19	27	25	19	23	18
Slovakien	-	-	-	-	-	7	9	8	10	8	9	15	11	9	11	13	12	15	19	17	16	14	21	18	19	17
Lettland	-	-	-	-	-	5	7	7	8	8	5	9	11	9	13	12	16	13	16	12	15	19	13	14	13	17
Polen	-	-	-	-	-	15	12	12	13	12	9	14	10	10	11	15	15	12	18	16	19	21	18	19	17	15
Estland	-	-	-	-	-	8	8	7	10	10	8	8	7	7	9	12	13	14	12	14	17	10	12	15	12	15
Ungern	-	-	-	-	-	7	9	6	8	6	5	5	6	4	5	9	9	8	11	9	12	18	12	13	11	15
Italien	12	13	9	16	12	16	14	15	11	6	5	7	4	5	6	8	7	7	5	7	7	9	7	7	6	12
Rumänien	-	-	-	-	-	-	-	4	4	6	6	3	5	3	6	6	7	9	10	6	8	10	9	9	10	11
Grekland	9	7	10	11	13	14	14	11	10	10	5	4	3	4	3	5	6	4	6	5	5	9	11	10	9	10
Bulgarien	-	-	-	-	-	-	-	2	2	5	3	3	2	2	2	3	3	5	6	5	7	6	7	6	8	9
Portugal	4	5	5	5	4	3	5	6	6	4	4	2	2	2	2	3	3	7	6	3	3	3	3	7	3	6
Storbritannien	30	30	27	30	31	33	34	34	34	34	33	40	38	34	39	41	44	47	42	42	43	-	-	-	-	-
Västtyskland	19	15	-	19	16	23	21	17	25	21	-	25	-	29	-	-	-	-	-	-	-	-	-	-	-	-
Östtyskland	10	6	-	10	7	11	11	9	11	11	-	11	-	17	-	-	-	-	-	-	-	-	-	-	-	-

Kommentar: Underlaget för Eurobarometern 1996–2024 är intervjuer av ca 1 000 personer i respektive land undantaget Luxemburg, Cypern och Malta där ca 500 intervjuades i respektive land och Tyskland där ca 1 500 personer intervjuades. Av utrymmesskäl redovisas endast vartannat år mellan år 1996 och 2002. Resultat för åren som inte är redovisade i tabellen finns i tidigare års rapporter.

Källa: Eurobarometern 1996–2024.

Tabell 9 Andel mycket/ganska nöjd med livet i Västsverige, efter bakgrundsfaktorer 1999–2024 (procent, medelvärde, eta)

	1999	2000	2001	2002	2003	2004	2005	2006	2007	2008	2009	2010	2011	2012	2013	2014	2015	2016	2017	2018	2019	2020	2021	2022	2023	2024
Samtliga	90	91	92	93	92	92	93	92	92	93	92	93	92	93	93	93	93	93	93	93	93	92	90	91	91	93
Medelvärde	3,2	3,2	3,2	3,3	3,2	3,3	3,3	3,3	3,2	3,3	3,2	3,3	3,3	3,3	3,3	3,3	3,3	3,3	3,3	3,3	3,3	3,3	3,2	3,3	3,2	3,3
Standardavvikelse	0,6	0,6	0,6	0,6	0,6	0,6	0,6	0,6	0,6	0,6	0,6	0,6	0,6	0,6	0,6	0,6	0,6	0,6	0,6	0,6	0,7	0,6	0,7	0,7	0,7	0,6
Antal svar	3 671	3 533	3 684	3 669	3 545	3 488	3 281	3 233	3 320	3 149	3 227	3 142	3 063	2 979	2 905	2 792	2 731	3 739	2 951	2 833	2 805	2 911	2 508	2 604	2 524	2 516
16–29 år	88	90	88	92	89	90	90	91	90	93	89	90	89	91	90	89	87	89	89	90	89	88	84	83	84	88
30–49 år	89	89	90	91	91	91	91	90	91	93	92	93	92	93	93	93	94	93	92	91	90	92	89	90	89	92
50–64 år	92	93	93	93	93	93	93	94	92	93	92	93	91	93	93	93	95	93	93	93	94	94	93	90	91	93
65+ år ¹	96	93	96	95	96	94	95	95	93	94	94	95	96	94	95	96	95	94	96	95	94	92	92	94	95	94
eta	.11	.08	.12	.09	.07	.06	.09	.07	.06	.03	.05	.07	.09	.02	.09	.09	.10	.05	.12	.07	.07	.08	.09	.11	.11	.07
Kvinna	91	92	93	93	93	92	93	93	92	93	92	93	93	94	93	94	94	93	94	93	92	92	92	91	91	94
Man	90	91	91	92	91	92	92	92	91	93	92	93	92	92	93	92	93	92	92	92	92	92	89	91	90	92
eta	.00	.00	.04	.02	.03	.03	.00	.02	.02	.01	.04	.01	.03	.02	.02	.05	.05	.03	.02	.02	.02	.02	.05	.01	.03	.05
Låg utbildning ²	93	93	93	92	92	93	93	93	92	92	91	92	91	92	93	94	91	91	96	92	89	89	89	89	87	93
Medel utbildning	89	91	91	93	92	91	92	92	91	93	92	92	91	91	91	92	92	92	92	91	92	92	89	90	89	92
Hög utbildning	90	90	91	93	93	93	92	93	93	95	93	93	94	94	95	94	96	94	93	94	93	94	93	92	94	94
eta	.04	.04	.04	.02	.03	.03	.02	.03	.06	.05	.04	.05	.04	.07	.07	.07	.07	.05	.06	.06	.08	.08	.09	.11	.09	.06
Bor i ren landsbygd	92	93	93	95	95	94	94	95	93	95	92	94	91	95	93	94	94	95	94	95	95	93	90	93	93	95
Bor i mindre tätort	93	94	91	94	93	93	93	92	93	95	94	91	90	94	94	95	93	93	94	92	92	93	93	91	91	94
Bor i stad/större tätort	91	92	94	93	92	92	92	93	92	94	92	93	93	92	94	94	94	94	93	93	91	93	92	91	91	93
Bor i Sthlm/Gbg/Malmö	87	88	89	91	91	91	92	91	90	91	91	93	91	91	92	91	93	91	92	92	93	90	88	89	89	92
eta	.08	.07	.06	.03	.05	.05	.02	.05	.04	.05	.04	.03	.03	.06	.01	.05	.05	.04	.07	.02	.06	.06	.08	.08	.04	.06
Uppväxt i Sverige	91	92	92	93	93	93	93	93	93	94	93	94	93	94	93	94	94	93	94	93	93	93	91	91	91	94
Uppväxt utanför Sverige	82	81	84	85	83	86	86	89	82	90	81	82	89	85	91	94	91	90	90	90	87	89	88	88	85	86
eta	,	.12	.09	.09	.10	.09	.09	.07	.09	.06	.12	.12	.07	.11	.07	.02	.08	.10	.08	.08	.08	.08	.03	.04	.07	.08

Kommentar: Frågan lyder: 'Hur nöjd är du på det hela taget med det liv du lever?'. Svarsalternativen är 'mycket nöjd' (1), 'ganska nöjd' (2), 'inte särskilt nöjd' (3) samt 'inte alls nöjd' (4). Skalans riktning är omvänd i tabellerna för att underlätta tolkningen av resultaten. Det innebär att ett högre medelvärde indikerar att man i högre utsträckning är nöjd med livet. Procentskattningarna redovisar andelen mycket/ganska nöjd. Procentbasen utgörs av de som besvarat respektive delfråga. Medelvärde och eta baseras på hela skalan. Eta är ett sambandsmått som varierar mellan 0 och 1. Ju längre avstånd från 0 desto starkare är sambandet mellan den beroende och oberoende variabeln. ¹T o m 2021 års undersökning var åldersintervallet upp till 85 år, 2022–2023 var åldersintervallet 16–90 år, från 2024 finns ingen övre åldersgräns. ²Låg = max grundskola eller motsvarande, Medel = gymnasium, folkhögskola, eftergymnasial utbildning, men ej examen från eller studier på högskola/universitet, Hög = studier på eller examen från högskola/universitet.

Källa: De västsvenska SOM-undersökningarna 1999–2024.



Tabell 10 Andel mycket/ganska nöjd med livet i Västsverige, efter bakgrundsfaktorer 1999–2024 (procent, medelvärde, eta)

	1999	2000	2001	2002	2003	2004	2005	2006	2007	2008	2009	2010	2011	2012	2013	2014	2015	2016	2017	2018	2019	2020	2021	2022	2023	2024
Samtliga	90	91	92	93	92	92	93	92	92	93	92	93	92	93	93	93	93	93	93	93	93	92	90	91	91	93
Medelvärde	3,2	3,2	3,2	3,3	3,2	3,3	3,3	3,3	3,2	3,3	3,2	3,3	3,3	3,3	3,3	3,3	3,3	3,3	3,3	3,3	3,3	3,3	3,2	3,3	3,2	3,3
Standardavvikelse	0,6	0,6	0,6	0,6	0,6	0,6	0,6	0,6	0,6	0,6	0,6	0,6	0,6	0,6	0,6	0,6	0,6	0,6	0,6	0,6	0,7	0,6	0,7	0,7	0,7	0,6
Antal svar	3 671	3 533	3 684	3 669	3 545	3 488	3 281	3 233	3 320	3 149	3 227	3 142	3 063	2 979	2 905	2 792	2 731	3 739	2 951	2 833	2 805	2 911	2 508	2 604	2 524	2 516
0–3 hälsa ¹	-	63	63	69	72	63	59	60	56	60	58	64	61	60	62	64	57	50	60	58	52	61	51	55	59	57
4–7 hälsa	-	88	87	91	89	90	89	88	88	90	90	89	89	90	90	90	91	90	91	91	88	87	87	86	87	91
8–10 hälsa	-	97	97	98	97	97	97	98	98	98	97	98	97	98	97	98	99	98	98	97	98	98	98	97	98	99
eta	-	.39	.36	.35	.35	.39	.39	.41	.42	.41	.42	.38	.39	.38	.37	.41	.45	.47	.42	.40	.47	.40	.46	.42	.42	.42
0–3 tillit ²	78	77	76	80	80	82	77	79	78	81	79	81	84	85	81	80	84	77	78	77	80	80	74	76	73	79
4–7 tillit	90	91	92	93	93	92	92	92	91	92	92	92	92	92	93	93	93	92	93	92	91	92	90	90	91	93
8–10 tillit	95	96	96	97	96	95	95	96	96	98	97	97	96	96	96	97	96	97	98	96	97	97	97	96	96	97
eta	.19	.22	.21	.20	.22	.18	.24	.22	.19	.26	.22	.23	.18	.19	.20	.22	.18	.25	.26	.27	.23	.25	.28	.23	.27	.25
Gift ³	95	94	96	95	95	95	95	94	95	95	94	94	95	94	96	95	96	95	96	95	95	96	95	94	95	96
Ogift	87	88	88	90	90	90	89	89	89	90	89	90	88	91	89	90	90	89	90	89	89	89	86	87	86	89
eta	.12	.11	.16	.13	.11	.11	.15	.10	.15	.12	.13	.14	.14	.11	.19	.16	.14	.16	.18	.17	.13	.18	.18	.17	.16	.16
Bor ensam	86	84	84	88	87	87	82	87	84	86	86	86	83	88	87	88	89	85	87	87	85	86	82	85	82	89
Bor med vuxen/vuxna	93	94	94	95	95	94	94	95	94	96	94	96	96	94	95	96	95	95	96	95	96	95	94	93	94	94
Bor med barn	89	92	93	93	94	94	93	92	93	94	93	93	93	94	94	93	95	95	93	94	93	94	92	92	91	93
eta	.11	.15	.15	.13	.13	.14	.17	.15	.17	.18	.14	.16	.18	.16	.16	.15	.15	.17	.19	.19	.20	.19	.19	.16	.16	.11
Låg inkomst ⁵	85	85	86	88	87	85	83	88	86	88	86	86	85	87	87	88	87	86	89	87	85	86	85	85	82	86
Medel inkomst	92	92	91	94	93	93	92	92	94	95	94	95	93	93	94	94	94	93	93	93	93	92	89	90	91	92
Hög inkomst	94	95	96	96	96	97	95	96	96	97	96	96	97	97	96	98	98	97	96	97	98	97	96	94	96	95
eta	.12	.13	.13	.14	.14	.17	.16	.14	.19	.18	.18	.18	.18	.18	.16	.18	.19	.19	.16	.15	.17	.16	.17	.15	.15	.14

Kommentar: Frågan lyder: 'Hur nöjd är du på det hela taget med det liv du lever?'. Svartalternativen är 'mycket nöjd' (1), 'ganska nöjd' (2), 'inte särskilt nöjd' (3) samt 'inte alls nöjd' (4). Skalans riktning är omvänd i tabellerna för att underlätta tolkningen av resultaten. Det innebär att ett högre medelvärde indikerar att man i högre utsträckning är nöjd med livet. Procentskattningarna redovisar andelen mycket/ganska nöjd. Medelvärde och eta baseras på hela skalan och på de som besvarat respektive delfråga. Eta är ett sambandsmått som varierar mellan 0 och 1. Ju längre avstånd från 0 desto starkare är sambandet mellan den beroende och oberoende variabeln. ¹ Frågan lyder: 'Hur bedömer du ditt allmänna hälsotillstånd?'. 0= 'Mycket dåligt' 10 = 'Mycket gott'. 2000–2003 var frågeformuleringen följande: 'Med hjälp av nedanstående skala kan Du ange Ditt nuvarande hälsotillstånd. På skalan har Ditt bästa tänkbara tillstånd markerats med 10 och Ditt sämsta tänkbara tillstånd markerats med 0. Bedöm Ditt nuvarande hälsotillstånd genom att sätta ett kryss i den ruta på skalan som markerar hur bra eller dåligt Ditt nuvarande hälsotillstånd är'. 0= 'Mitt sämsta tänkbara tillstånd' 10 = 'Mitt bästa tänkbara tillstånd'. ² Frågan lyder: 'Enligt din mening, i vilken utsträckning går det att lita på människor i allmänhet?'. 0= 'Det går inte att lita på människor i allmänhet', 10= 'Det går att lita på människor i allmänhet'. ⁴ Frågan lyder: 'Vilket är ditt civilstånd'. Gift = 'gift', 'gift/partnerskap' eller 'änka/änkling'. Ogift = 'ensamstående', 'ensamstående/singel', 'i ett förhållande' eller 'sambo'. ⁵ T.o.m. 2017 byggde variabeln på frågan om sammanlagt årsinkomst i hushållet. Låg inkomst = max 300 000 SEK, Medel inkomst= mellan 301 00–700 000 SEK, Hög inkomst = mer än 700 000 SEK. Från år 2018 ställs inte längre någon fråga om hushållsinkomst, utan istället en fråga om den svarandes månadsinkomst före skatt. Låg inkomst = max 14 999 SEK, Medel inkomst = mellan 15 000–34 999 SEK, Hög inkomst = mer än 35 000 SEK. Streck (-) markerar att frågan ej ställdes det året.

Källa: De västsvenska SOM-undersökningarna 1999–2024.



Tabell 12 Andel som anser att de har mycket/ganska goda möjligheter att påverka politiska beslut i EU, Sverige, Västra Götalandsregionen, den kommun där man bor respektive den stadsdel/del av kommunen där man bor, 1999–2024 (andel mycket/ganska goda möjligheter i procent)

	Hela Västra Götaland																				Delregioner i Västra Götaland 2024				
	1999	2001	2003	2005	2007	2009	2010	2011	2012	2013	2014	2015	2016	2017	2018	2019	2020	2021	2022	2023	2024	Göteborgs-regionen	Sjuhärad	Skaraborg	Fyrbodalen
EU	2	2	4	3	3	5	4	3	4	4	6	8	4	5	5	9	5	7	7	6	9	10	8	6	9
Sverige	6	8	13	12	15	14	16	16	19	18	24	24	19	21	22	24	21	25	28	22	25	27	25	21	24
Västra Götalandsregionen	5	6	9	8	12	12	13	13	16	15	19	20	16	17	18	19	20	21	22	18	21	22	21	15	20
Kommun där du bor	13	14	18	18	21	20	23	22	25	24	28	30	25	25	27	27	27	28	30	26	29	28	28	30	28
Stads-/kommundelen där du bor	-	15	16	16	19	19	22	19	22	22	24	25	23	21	24	22	22	25	25	21	23	23	24	24	21
Minsta antal svarande	2 845	3 406	3 223	3 036	3 050	3 042	2 933	2 845	2 868	2 740	2 629	1 696	3 439	2 917	2 661	2 614	2 709	2 360	2 492	2 362	2 342	1 417	332	358	368

Kommentar: Frågan lyder: 'Vilka möjligheter anser du att du har att påverka politiska beslut i EU/Sverige/Västra Götalandsregionen/Den kommun/Den stadsdel där du bor?'. Svartalalternativen är 'mycket goda möjligheter', 'ganska goda möjligheter', 'varken goda eller dåliga möjligheter', 'ganska dåliga möjligheter', 'mycket dåliga möjligheter' samt 'ingen uppfattning'. I tabellen redovisas andelen som svarat mycket goda eller ganska goda möjligheter. Av utrymmesskäl redovisas endast vartannat år mellan år 1999 och 2009. Procentbasen utgörs av dem som svarat på respektive delfråga. I raden längst ned anges det lägsta antalet svarande. Streck (-) = frågan ej ställd.

Källa: Den västsvenska SOM-undersökningen 1999–2024 exkl. Kungsbacka. Siffrorna för Göteborgsregionen inkluderar Kungsbacka kommun.



Tabell 13a Bedömning av i vilken grad den politiska debatten handlar om frågor som är viktiga för samhället i stort eller för dig själv, 2021–2024 (procent)

	2021	2022	2023	2024
...för samhället i stort				
I mycket hög grad	8	8	8	7
I ganska hög grad	50	46	45	42
I ganska låg grad	24	28	25	29
I mycket låg grad	7	10	10	10
Ingen uppfattning	11	8	12	12
Summa	100	100	100	100
...för dig				
I mycket hög grad	4	5	5	3
I ganska hög grad	35	32	31	29
I ganska låg grad	33	36	33	36
I mycket låg grad	16	17	18	17
Ingen uppfattning	12	10	13	15
Summa	100	100	100	100

Kommentar: Frågan lyder: 'Enligt din bedömning, i vilken grad tycker du att den politiska debatten handlar om frågor som är viktiga: ...för samhället i stort/...för dig'. Procentbasen utgörs av de som besvarat respektive delfråga.

Källa: Den västsvenska SOM-undersökningen 2024 exkl. Kungsbacka.



Tabell 13c Bedömning av i vilken grad den politiska debatten handlar om frågor som är viktiga för dig i olika grupper, 2024 (procent)

	I mycket hög grad	I ganska hög grad	I ganska låg grad	I mycket låg grad	Ingen uppfattning	Summa	Antal
Samtliga	3	29	36	17	15	100	2 348
<i>Kön</i>							
Kvinna	3	29	33	16	19	100	1 223
Man	4	29	38	19	10	100	1 119
<i>Ålder</i>							
16–29 år	4	29	34	11	22	100	274
30–49 år	3	35	31	16	15	100	590
50–64 år	3	29	36	22	10	100	644
65+ år	3	26	38	17	16	100	840
<i>Utbildning</i>							
Låg	2	20	36	17	25	100	293
Medellåg	3	23	38	18	18	100	669
Medelhög	3	29	36	18	14	100	518
Hög	3	38	34	17	8	100	804
<i>Egen månadsinkomst</i>							
Max 14 999 kr	3	23	31	19	24	100	328
15 000–24 999 kr	3	23	37	18	19	100	457
25 000–44 999 kr	3	28	39	17	13	100	939
Minst 45 000 kr	3	42	34	16	5	100	517
<i>Delregion</i>							
Göteborgsregionen	3	30	36	18	13	100	1 417
Sjuhärad	2	30	36	15	17	100	333
Skaraborg	4	28	35	20	13	100	356
Fyrbodal	3	29	32	17	19	100	372
<i>Partisympti¹</i>							
V	5	25	38	22	10	100	186
S	3	31	36	15	15	100	690
C	0	28	42	15	15	100	120
L	4	30	42	14	10	100	91
M	3	37	35	13	12	100	469
KD	3	32	38	14	13	100	77
MP	2	37	28	20	13	100	126
SD	5	22	38	20	15	100	286
Annat parti	0	18	31	36	15	100	93

Kommentar: Frågan lyder: 'Enligt din bedömning, i vilken grad tycker du att den politiska debatten handlar om frågor som är viktiga: ...för dig'. Procentbasen utgörs av de som besvarat frågan. 'Frågan om partisympti lyder: 'Vilket parti tycker du bäst om idag?'

Källa: Den västsvenska SOM-undersökningen 2024 exkl. Kungsbacka. Siffrorna för Göteborgsregionen inkluderar Kungsbacka kommun.



Förtroende för yrkesgrupper och bedömning av samhällsaktörer

Tabell 14a Förtroende för olika yrkesgrupper, 2024 (procent, balansmått)

	Mycket stort förtroende	Ganska stort förtroende	Varken stort eller litet förtroende	Ganska litet förtroende	Mycket litet förtroende	Ingen uppfattning	Summa procent	Balansmått																									
								2024	2023	2022	2021	2020	2019	2018	2017	2016	2015	2014	2013	2012	2011	2010	2009	2008	2007	2006	2005	2004	2003	2002	2001	1999	
Rikspolitiker	2	24	30	23	12	9	100	-9	-11	+3	-2	±0	-14	-8	-11	-14	-13	+12	-10	-7	+1	+18	-2	-4	-12	-14	-25	-17	-17	+1	-4	-30	
EU-parlamentariker	2	17	32	19	12	18	100	-12	-9	-1	-10	-7	-11	-10	-16	-19	-19	-5	-21	-20	-18	±0	-18	-12	-21	-21	-34	-17 ¹	-	-	-	-	
Kommunens politiker	2	19	32	20	14	13	100	-13	-7	±0	-9	-8	-17	-6	-15	-15	-6	-20	-19	-11	+5	-3	+2	+2	+7	-5	-7	-8	+3	-5	-15		
Västra Götalandsregionens politiker	1	13	33	21	13	19	100	-20	-16	-11	-13	-12	-21	-17	-20	-22	-20	-9	-23	-22	-16	-2	-10	-8	-12	-14	-21	-26	-26	-18	-24	-28	

Kommentar: Frågan lyder: 'Allmänt sett, hur stort förtroende har du för det sätt på vilket följande grupper sköter sitt arbete?'. Balansmålet visar andelen med mycket/ganska stort förtroende minus andelen med ganska/mycket litet förtroende. Balansmålet kan variera mellan -100 och +100. Procentbasen utgörs av dem som besvarat respektive delfråga, även de som inte har en uppfattning. Rangordningen följer balansmåtts värde för 2024. Minsta antal svarande var 2 348 år 2024. ¹ 2004 löd frågan "Svenska EU-parlamentariker". Av utrymmesskal redovisas endast vartannat år mellan år 1999 och 2001 Streck (-) = frågan ej ställd.

Källa: Den västsvenska SOM-undersökningen 1999–2024 exkl. Kungsbacka.

Tabell 14b Förtroende för olika yrkesgrupper, 2024 (procent, balansmått)

	Mycket stort förtroende	Ganska stort förtroende	Varken stort eller litet förtroende	Ganska litet förtroende	Mycket litet förtroende	Ingen uppfattning	Summa procent	Balansmått																							
								2024	2023	2022	2021	2020	2019	2018	2017	2016	2015	2014	2013	2012	2011	2010	2009	2008	2007	2006	2005	2003	2001	1999	
Poliser	27	48	14	4	3	4	100	+68	+64	+62	+65	+66	+63	+60	+56	+47	+52	+51	+40	+42	+48	+50	+47	+48	+46	+41	+41	+46	+53	-	
Hälso- och sjukvårdens personal ¹	26	44	14	7	5	4	100	+58	+60	+65	+68	+72	+54	+60	+56	+51	+58	+57	+68	+69	+70	+73	+74	+74	+70	+71	+70	+76	+74	+72	
Forskare ⁴	25	37	19	2	2	15	100	+58	+56	-	-	-	-	-	-	-	-	+45	+33	+34	+38	+40	-	-	-	-	+38	-	-	-	
Militärer	20	36	21	3	3	17	100	+50	+48	-	-	-	-	-	-	-	-	-	-	-	-	-	-	-	-	-	-	-	-	-	
Personal i äldreomsorgen	14	39	22	9	5	11	100	+39	+39	+38	+41	+42	+40	+44	+43	+43	+45	+43	+27	+37	+39	+43	+44	+47	+49	+45	+49	+58	+47	+53	
Kollektivtrafikens personal	10	39	27	7	4	13	100	+38	+40	+40	+42	+41	+38	+40	+35	+31	+34	+36	+28	+18	+24	+27	+27	+33	+27	+35	+39	+40	+39	+42	
Personal i socialtjänsten ³	9	29	28	10	7	17	100	+21	+22	+21	+17	+17	+18	+18	+17	+15	+16	+15	+10	+14	+17	+21	+15	+15	+15	+16	+15	+19	+18	+14	
Journalister	6	27	31	14	13	9	100	+6	+10	-	-	-	-	-	-	-	-	-3	-10	-2	-3	-3	-4	-5	-6	-16	-9	-	-	-	
Personal i barnomsorgen	-	-	-	-	-	-	-	-	-	+61	+61	+65	+60	+60	+59	+59	+60	+60	+48	+57	+58	+63	+64	+64	+62	+64	+59	+67	+58	+63	
Lärare i grundskolan ²	-	-	-	-	-	-	-	-	-	-	+53	+54	+58	+52	+55	+51	+51	+51	+48	+38	+45	+45	+49	+51	+50	+49	+50	+50	+54	+50	+44
Präster i Svenska kyrkan	-	-	-	-	-	-	-	-	-	-	-	-	-	-	-	+19	+25	+25	+18	+21	+20	+21	+22	-	-	-	+21	-	+31	-	
Chefer i näringslivet	-	-	-	-	-	-	-	-	-	-	-	-	-	-	±0	-6	+3	-	-	-	-	-	-	-	-	-	-	-	-	-	
Pastorer i frikyrkor	-	-	-	-	-	-	-	-	-	-	-	-	-	-	-7	-6	-6	-6	-8	-9	-9	-10	-5	-	-9	-	-	-	-	+18	
Handläggare vid försäkringskassan ⁵	-	-	-	-	-	-	-	-	-	-	-	-	-	-	-	-	-	-	-4	-14	-	-18	-12	-5	-1	+2	+8	-	-	-	
Handläggare vid arbetsförmedlingen ⁵	-	-	-	-	-	-	-	-	-	-	-	-	-	-	-	-	-	-	-18	-23	-	-21	-17	-14	-	-	-	-	-	-	

Kommentar: Frågan lyder: 'Allmänt sett, hur stort förtroende har du för det sätt på vilket följande grupper sköter sitt arbete?'. Balansmålet visar andelen med mycket/ganska stort förtroende minus andelen med mycket/ganska litet förtroende. Balansmålet kan variera mellan -100 och +100. Procentbasen utgörs av dem som besvarat respektive delfråga, även de som inte har en uppfattning. Av utrymmesskal redovisas endast vartannat år mellan år 1999 och 2005. Rangordningen följer balansmåtts värde för 2024. Minsta antal svarande var 2 355 år 2024. ¹Formuleringen 1999–2013 var Sjukvårdens personal. ²Formuleringen 1999–2000 var Lärare i grundskola och gymnasium. ³Formuleringen 1999–2013 var socialarbetare. ⁴Formuleringen 2010–2014 var Forskare vid universitet/högskolor. ⁵1999–2000 löd formuleringen 'Försäkringskassans personal' samt 'arbetsförmedlingens personal'. Streck (-) = frågan ej ställd.

Källa: Den västsvenska SOM-undersökningen 1999–2024 exkl. Kungsbacka.



Tabell 15a Förtroende för politiker i olika grupper, 2024 (balansmått)

	EU-parlamentariker	Rikspolitiker	Västra Götalands- regionens politiker	Kommunens politiker
Samtliga	-12	-9	-20	-13
<i>Kön</i>				
Kvinna	-4	-8	-17	-12
Man	-21	-10	-24	-14
<i>Ålder</i>				
16–29 år	-7	-6	-1	-7
30–49 år	-9	-8	-20	-18
50–64 år	-16	-7	-23	-16
65+ år	-12	-10	-26	-10
<i>Utbildning</i>				
Låg	-22	-18	-25	-10
Medellåg	-18	-18	-22	-15
Medelhög	-18	-15	-25	-16
Hög	±0	+5	-16	-11
<i>Partisynpati¹</i>				
V	-25	-36	-22	-22
S	-1	-2	-10	-1
C	+15	+3	-10	+11
L	+19	+13	-19	-12
M	-2	+18	-18	-12
KD	-19	-8	-19	±0
MP	+8	-7	-3	-9
SD	-46	-32	-41	-31
Annat parti	-53	-54	-59	-52

Kommentar: Frågan lyder: 'Allmänt sett, hur stort förtroende har du för det sätt på vilket följande grupper sköter sitt arbete?'. Balansmålet visar andelen med mycket/ganska stort förtroende minus andelen med mycket/ganska litet förtroende. Balansmålet kan variera mellan -100 och +100. Procentbasen utgörs av dem som besvarat respektive delfråga, även de som inte har en uppfattning. ¹Frågan om partisynpati lyder: 'Vilket parti tycker du bäst om idag?'.

Källa: Den västsvenska SOM-undersökningen 2024 exkl. Kungsbacka.



Tabell 15b Förtroende för olika yrkesgrupper – totalt samt per kön, ålder, utbildning och partisympati, 2024 (balansmått)

	Hälso- och sjukvårdens personal	Personal i äldreomsorgen	Journalister	Kollektivtrafikens personal	Poliser	Personal i socialtjänsten	Militärer	Forskare
Samtliga	+58	+39	+6	+38	+68	+21	+50	+58
<i>Kön</i>								
Kvinna	+55	+33	+13	+38	+72	+23	+46	+60
Man	+60	+42	-1	+38	+67	+19	+55	+59
<i>Ålder</i>								
16–29 år	+66	+34	+5	+30	+61	+20	+60	+69
30–49 år	+60	+38	+13	+41	+63	+31	+55	+67
50–64 år	+60	+38	+5	+41	+74	+19	+58	+59
65+ år	+56	+36	+2	+34	+71	+16	+40	+48
<i>Utbildning</i>								
Låg	+47	+43	-6	+31	+65	+13	+40	+39
Medellåg	+54	+36	±0	+31	+67	+18	+50	+53
Medelhög	+60	+38	-2	+36	+73	+16	+50	+52
Hög	+71	+37	+20	+48	+72	+30	+56	+74
<i>Partisympati¹</i>								
V	+63	+38	+21	+46	+42	+28	+8	+68
S	+65	+46	+23	+43	+75	+32	+51	+60
C	+77	+44	+29	+41	+75	+35	+61	+71
L	+76	+38	+24	+45	+87	+15	+65	+78
M	+60	+32	+3	+35	+77	+19	+68	+65
KD	+60	+38	-18	+34	+83	+27	+56	+55
MP	+76	+55	+38	+60	+87	+41	+54	+75
SD	+43	+31	-37	+22	+55	-6	+52	+38
Annat parti	+46	+24	-33	+28	+50	-1	+47	+31

Kommentar: Frågan lyder: 'Allmänt sett, hur stort förtroende har du för det sätt på vilket följande grupper sköter sitt arbete?' Balansmättet visar andelen med mycket/ganska stort förtroende minus andelen med mycket/ganska litet förtroende. Balansmättet kan variera mellan -100 och +100. Procentbasen utgörs av dem som besvarat respektive delfråga, även de som inte har en uppfattning. ¹Frågan om partisympati lyder: 'Vilket parti tycker du bäst om idag?'.

Källa: Den västsvenska SOM-undersökningen 2024 exkl. Kungsbacka.



Tabell 16 Bedömning av hur olika samhällsaktörer sköter sin uppgift, 2024 (procent)

	Mycket bra	Ganska bra	Varken bra eller dåligt	Ganska dåligt	Mycket dåligt	Ingen uppfattning	Känner ej till aktören	Summa	Antal
Arbetsförmedlingen	1	8	15	15	12	40	9	100	2 377
Försäkringskassan	4	20	18	15	11	26	6	100	2 372
Försvarsmakten	19	33	16	2	1	25	4	100	2 367
Länsstyrelsen	6	20	24	6	2	37	5	100	2 359
Polismyndigheten	23	42	14	7	2	9	3	100	2 381
Din region	4	22	30	13	6	22	3	100	2 371
Din kommun	6	28	28	14	5	17	2	100	2 366

Kommentar: Frågan lyder: 'Hur anser du att följande aktörer sköter sin uppgift?'. Procentbasen utgörs av de som besvarat respektive delfråga.

Källa: Den västsvenska SOM-undersökningen 2024 exkl. Kungsbacka.



Partier och politiker

Tabell 17a Bästa parti enligt SOM-undersökningarna, 1999–2024 Västra Götaland (procent)

		V	S	MP	C	L	KD	M	SD	FI	PP	SVG	Övriga	Summa	Antal svarande	Andel ej svar totalt
1999	Bästa parti	16,2	28,4	7,2	4,3	5,9	13,1	21,4	-	-	-	-	3,6	100	3 037	13,4
2000	Bästa parti: riket	16,8	33,5	4,0	3,0	4,3	16,3	20,4	-	-	-	-	1,6	100	2 838	19,9
	Bästa parti: region	11,9	37,6	4,5	6,0	8,0	8,7	20,7	-	-	-	-	2,7	100	2 553	27,9
	Bästa parti: kommun	11,3	37,3	4,8	8,6	7,0	6,6	21,2	-	-	-	-	3,2	100	2 626	25,8
2001	Bästa parti	12,5	36,4	4,2	6,6	5,1	10,9	22,1	0,5	-	-	-	1,7	100	3 044	15,6
2002	Bästa parti (generellt)	9,8	40,1	5,0	4,4	16,6	9,8	12,3	1,0	-	-	-	1,1	100	3 249	8,2
	Bästa parti region/landsting	8,9	39,8	4,2	5,7	15,8	7,6	13,6	-	-	-	-	4,4	100	2 999	14,6
2003	Bästa parti: EU	16,3	33,7	8,6	8,5	12,2	4,1	15,7	-	-	-	-	1,1	100	1 901	10,5
	Bästa parti: riket	11,4	36,4	5,1	6,4	14,2	8,1	17,3	-	-	-	-	1,2	100	2 371	8,4
	Bästa parti: region	10,0	36,9	4,7	7,8	13,5	5,3	19,7	-	-	-	-	2,0	100	1 567	13,1
	Bästa parti: kommun	10,6	37,6	5,0	7,6	12,1	5,1	19,3	-	-	-	-	2,7	100	1 555	11,7
2004	Bästa parti: riket	8,7	35,4	5,7	6,5	12,2	6,3	22,0	-	-	-	-	3,2	100	3 022	11,6
	Bästa parti: region	7,5	36,3	4,8	6,2	9,8	5,3	20,8	-	-	-	5,1	4,1	100	2 757	19,6
2005	Bästa parti	6,3	34,9	6,6	6,0	12,0	5,5	25,4	-	-	-	-	3,4	100	2 803	13,0
2006	Bästa parti	7,4	33,2	8,2	8,1	7,8	7,7	25,2	1,0	-	-	-	1,4	100	2 894	8,6
2007	Bästa parti	5,5	37,0	8,3	7,2	9,2	5,1	25,0	1,6	-	-	-	1,2	100	2 918	9,2
2008	Bästa parti	5,6	37,8	8,1	5,5	8,3	4,7	24,9	3,5	-	-	-	1,4	100	2 802	8,2
2009	Bästa parti	5,0	29,7	11,5	4,3	8,7	5,0	26,4	4,6	1,7	0,5	-	2,8	100	2 907	6,7
2010	Bästa parti	4,5	24,6	11,0	4,5	9,5	4,3	35,0	3,9	0,7	0,8	0,7	0,7	100	3 009	5,3
2011	Bästa parti	5,2	27,3	11,4	4,8	6,7	3,7	34,5	5,0	-	-	-	1,4	100	2 709	8,2
2012	Bästa parti	5,9	31,0	9,8	3,3	5,9	4,0	30,4	7,6	-	-	-	2,0	100	2 725	7,9
2013	Bästa parti	6,5	30,6	10,8	3,8	7,1	4,0	27,1	8,3	0,7	-	-	1,1	100	2 563	7,9
2014	Bästa parti	6,3	28,4	9,1	7,8	7,1	3,9	23,8	9,6	2,9	-	-	1,1	100	2 517	6,0
2015	Bästa parti	7,6	26,0	6,6	7,8	6,6	4,2	21,5	15,2	3,4	-	-	1,3	100	2 331	10,1
2016	Bästa parti	8,6	27,0	4,8	7,4	6,4	3,3	23,5	13,5	2,3	-	-	3,2	100	3 168	9,5
2017	Bästa parti	6,8	30,5	4,6	12,5	6,0	3,5	17,2	13,7	1,7	-	-	3,6	100	2 590	8,4
2018	Bästa parti	10,3	27,0	5,5	8,9	7,8	7,3	16,5	13,4	1,5	-	-	1,9	100	2 522	5,9
2019	Bästa parti	9,7	24,3	5,8	9,8	5,0	7,5	15,7	17,6	-	-	-	4,6	100	2 479	7,8
2020	Bästa parti	11,2	27,1	5,5	7,3	4,7	6,3	19,4	14,1	-	-	-	4,5	100	2 510	7,5
2021	Bästa parti	11,8	27,4	3,7	8,6	3,1	4,5	21,3	13,9	-	-	-	5,7	100	2 292	8,9
2022	Bästa parti	7,9	32,0	5,2	6,6	4,8	5,5	19,4	13,8	-	-	-	4,8	100	2 395	6,2
2023	Bästa parti	7,9	36,7	4,7	3,9	3,6	3,8	20,5	13,6	-	-	-	5,3	100	2 229	8,4
2024	Bästa parti	8,6	32,5	5,8	5,7	4,2	3,6	21,7	13,2	-	-	-	4,6	100	2 208	7,8

Kommentar: Summa 100 procent är bland de som besvarat frågan. 'Andel ej svar' motsvarar de som inte besvarat frågan, antingen delar av frågan eller hela. SVG= Sjukvårdspartiet.

Källa: Den västsvenska SOM-undersökningen 1998–2024 exkl. Kungsbacka.



Tabell 17b Röstande i valen 1998, 2002, 2006, 2010, 2014, 2018 och 2022 enligt den västsvenska SOM-undersökningen, Västra Götaland, samt resultat enligt Valmyndigheten (procent)

		V	S	C	L	M	KD	MP	SD	FI	SVG	Dem	Övr.	Summa	Antal svarande	Andel ej svar totalt
SOM 1998	Riksdag	14,6	33,2	4,1	5,0	21,1	14,1	5,7	-	-	-	-	2,1	100	2 585	22,6
	Landsting	12,3	31,8	6,1	6,6	20,5	11,8	6,3	-	-	-	-	4,6	100	2 420	27,6
	Kommun	12,2	32,4	7,4	6,8	20,6	9,5	6,4	-	-	-	-	4,9	100	2 512	24,8
Valresultat ³ 1998	Riksdag	12,0	36,4	5,1	4,7	22,9	11,8	4,5	-	-	-	-	2,6	100	-	-
	Landsting	11,3	33,1	6,2	6,7	20,6	11,9	4,9	-	-	-	-	5,3	100	-	-
	Kommun ¹	-	-	-	-	-	-	-	-	-	-	-	-	-	-	-
SOM 2002	Riksdag	8,9	39,5	4,9	16,2	13,2	10,3	5,2	-	-	-	-	1,8	100	2 794	22,7
	Landsting	9,3	36,6	5,5	15,7	14,1	8,8	4,7	-	-	1,7	-	3,6	100	2 662	26,3
	Kommun	9,7	35,8	8,1	14,5	15,2	7,7	4,8	-	-	-	-	4,1	100	2 759	23,6
Valresultat ³ 2002	Riksdag	9,1	37,6	5,7	14,2	14,9	10,9	4,8	-	-	-	-	2,4	100	-	-
	Landsting	8,7	35,5	6,3	13,1	15,6	9,4	4,1	-	-	3,7	-	3,6	100	-	-
	Kommun	8,7	35,0	8,0	12,8	16,8	8,5	4,7	-	-	-	-	5,4	100	-	-
SOM 2006	Riksdag	7,3	33,2	8,1	8,4	25,1	8,1	6,0	1,9	-	0,1	-	1,8	100	2 675	20,1
	Landsting	7,4	31,9	8,2	8,8	23,0	8,1	5,8	1,9	-	4,2	-	0,7	100	2 519	24,7
	Kommun	6,5	33,3	9,0	8,9	22,4	7,3	6,3	2,1	-	0,5	-	3,8	100	2 602	22,3
Valresultat ³ 2006	Riksdag	6,4	33,7	7,5	8,4	24,9	7,8	5,6	-	-	-	-	5,7	100	-	-
	Landsting	6,4	33,8	7,4	8,8	23,1	7,6	5,2	2,7	-	3,6	-	1,4	100	-	-
	Kommun	5,9	35,0	8,6	9,2	22,4	6,5	5,1	-	-	-	-	7,3	100	-	-
SOM 2010	Riksdag	5,2	25,4	6,3	8,5	31,6	6,7	9,2	3,5	-	-	-	3,7	100	2 652	15,2
	Landstings	5,5	27,3	5,9	9,3	26,7	5,4	8,3	2,7	-	4,4	-	4,5	100	2 550	18,5
	Kommun	5,5	27,8	7,1	10,6	25,1	5,0	8,0	2,8	-	-	-	7,4	100	2 597	17,0
Valresultat ³ 2010	Riksdag	6,2	28,9	6,0	7,9	29,7	6,5	7,8	5,6	-	-	-	1,4	100	-	-
	Landsting ²	6,4	33,8	7,4	8,8	23,1	7,6	5,2	2,7	-	3,6	-	1,4	100	-	-
	Kommun	5,9	31,3	6,7	8,8	24,8	4,9	7,3	4,6	-	-	-	5,6	100	-	-
SOM 2014	Riksdag	6,0	27,0	7,6	6,7	24,3	4,9	8,1	9,9	4,2	-	-	0,9	100	2 265	8,48
	Landsting	8,6	27,9	8,1	6,7	23,6	5,8	9,6	6,9	-	-	-	2,3	100	2 205	10,5
	Kommun	7,5	26,8	8,4	8,5	22,7	4,1	8,8	7,1	1,6	-	-	4,5	100	2 260	9,8
Valresultat ³ 2014	Riksdag	5,7	31,0	6,1	5,4	23,3	4,6	6,9	12,9	-	-	-	4,1	100	-	-
	Landsting	8,3	30,2	6,2	7,1	21,7	5,7	8,4	9,3	-	-	-	3,1	100	-	-
	Kommun	7,0	28,8	7,0	7,3	21,2	4,5	8,0	9,0	5,7	-	-	1,3	100	-	-
SOM 2018	Riksdag	10,1	26,4	8,4	7,6	18,6	7,0	6,0	14,5	0,6	-	-	0,8	100	2 199	16,8
	Landsting	11,5	25,1	8,2	8,6	17,1	8,4	5,4	11,2	0,9	-	-	3,6	100	2 129	19,2
	Kommun	10,0	23,7	9,7	8,1	17,7	4,8	6,0	10,3	0,9	-	5,3	3,4	100	2 174	18,6
Valresultat ³ 2018	Riksdag	6,4	28,0	8,7	5,4	19,4	7,4	3,9	19,5	0,4	-	-	1,0	100	-	-
	Landsting	9,6	27,0	7,6	6,9	18,6	7,6	4,6	12,8	0,8	-	3,4	1,1	100	-	-
	Kommun	8,3	25,3	8,2	6,9	18,8	5,0	4,9	12,2	-	-	⁴ 10,4	10,4	100	-	-
SOM 2022	Riksdag	7,1	32,4	7,3	5,3	18,6	6,4	6,7	14,8	-	-	-	1,2	100	2 084	12,0
	Region	10,0	32,6	6,3	5,3	18,2	8,1	4,4	11,2	-	-	2,3	1,5	100	2 046	14,1
	Kommun	9,2	29,8	7,1	4,6	19,5	6,2	5,6	11,0	-	-	2,4	4,6	100	2 064	14,1
Valresultat ³ 2022	Riksdag	7,6	29,1	6,2	4,7	18,9	5,9	5,3	20,6	-	-	-	1,7	100	-	-
	Region	10,0	29,5	5,9	4,8	18,4	7,9	3,6	15,4	-	-	2,1	2,3	100	-	-
	Kommun	9,5	27,2	6,7	5,0	20,2	5,7	4,2	14,9	-	-	⁴ 6,5	6,5	100	-	-

Kommentar: Valresultatet avseende riksdagsvalet, landstings- och regionvalet samt kommunfullmäktigevalet är hämtat från allmänna valen 2002, 2006, 2010, 2014, 2018 och 2022. I resultaten från den västsvenska SOM-undersökningen ingår inte de som svarat att de röstade blankt, ej var röstberättigade eller att de inte röstade i procentbasen för att möjliggöra jämförelse i valresultaten. Andel 'ej svar' motsvarar de som inte besvarat frågan, antingen delar av frågan eller hela. ¹Sammanställning av valresultat på kommunnivå saknas. ²Siffrorna avser resultatet i landstings-/regionvalet 2010. På grund av felaktigheter i samband med valet hölls ett nytt val 2011. ³Valresultaten från valmyndigheten avser Västra Götalands geografiska område, även när det gäller Riksdagsvalen. ⁴Lokala partier finns ej med i datamängden från valmyndigheten.

Källa: Den västsvenska SOM-undersökningen exkl. Kungsbacka respektive år och Valmyndigheten.



Demokrati

Tabell 18a Nöjd med demokratin i: EU, Sverige, Västra Götalandsregionen respektive hemkommunen, 2024 (procent)

	Mycket nöjd	Ganska nöjd	Inte särskilt nöjd	Inte alls nöjd	Summa procent	Antal svarande
EU	3	51	38	8	100	2 296
Sverige	13	57	25	5	100	2 327
Västra Götalandsregionen	8	55	30	7	100	2 296
Hemkommunen	9	58	26	7	100	2 308

Kommentar: Frågan lyder: 'Allmänt sett, hur nöjd är du med det sätt på vilket demokratin fungerar i: EU/Sverige/Västra Götalandsregionen/Den kommun där du bor?'. Procentbasen utgörs av dem som besvarat respektive delfråga.

Källa: Den västsvenska SOM-undersökningen 2024 exkl. Kungsbacka.

Tabell 18b Mycket eller ganska nöjd med demokratin i: EU, Sverige, Västra Götalandsregionen respektive hemkommunen, 1998–2024 (andel mycket/ganska nöjd i procent)

	1998	1999	2000	2001	2002	2003	2004	2005	2006	2007	2008	2009	2010	2011	2012	2013	2014	2015	2016	2017	2018	2019	2020	2021	2022	2023	2024
EU	22	19	22	28	30	31	31	30	40	45	46	49	55	43	42	44	47	39	36	47	48	49	49	53	63	55	54
Sverige	64	58	63	70	73	71	68	68	76	76	73	75	81	77	75	74	75	64	64	69	66	62	70	68	75	66	69
Västra Götalandsregionen	57	50	45	54	59	57	57	62	70	68	67	69	74	67	64	62	68	61	59	62	60	59	66	65	70	64	63
Hemkommunen	67	62	63	67	69	67	67	71	78	72	71	71	75	70	66	63	68	63	61	64	64	60	65	66	73	67	66

Kommentar: Frågan lyder: 'Allmänt sett, hur nöjd är du med det sätt på vilket demokratin fungerar i: EU/Sverige/Västra Götalandsregionen/Den kommun där du bor?' Procentbasen utgörs av dem som besvarat respektive delfråga.

Källa: Den västsvenska SOM-undersökningen 1998–2024 exkl. Kungsbacka.



Tabell 19 Nöjd med demokratin i: EU, Sverige, Västra Götalandsregionen respektive hemkommunen totalt och olika grupper, 2024 (andel mycket/ganska nöjd i procent)

	EU	Sverige	Västra Götaland	Kommun	Minsta antal svarande
Samtliga	54	69	63	66	2 296
<i>Kön</i>					
Kvinna	58	70	66	68	1 182
Man	50	68	60	64	1 096
<i>Ålder</i>					
16–29 år	68	76	84	80	269
30–49 år	59	67	62	64	587
50–64 år	49	68	61	65	640
65+ år	50	71	58	64	785
<i>Utbildning</i>					
Låg	43	61	57	61	268
Medellåg	53	68	62	66	651
Medelhög	50	67	58	61	505
Hög	60	75	68	71	787
<i>Partisynpati¹</i>					
V	45	52	60	63	183
S	60	76	73	76	681
C	67	78	64	74	120
L	70	82	68	69	91
M	65	81	65	68	463
KD	43	78	62	67	74
MP	70	77	82	85	122
SD	31	55	45	46	278
Annat parti	21	36	34	36	95
<i>Medborgarskap</i>					
Svenskt	54	70	63	66	2 051
Utländskt	52	73	75	68	63
Svenskt och utländskt	52	61	62	65	112

Kommentar: Frågan lyder: 'På det hela taget, hur nöjd är du med det sätt på vilket demokratin fungerar i: EU/Sverige/Västra Götalandsregionen/Den kommun där du bor?'. Procentbasen utgörs av dem som besvarat respektive delfråga. ¹Frågan om partisynpati lyder: 'Vilket parti tycker du bäst om idag?'

Källa: Den västsvenska SOM-undersökningen 2024 exkl. Kungsbacka.



Bedömning av kommun- respektive regionstyrelsen

Tabell 20a Bedömning av hur kommunstyrelsen respektive regionstyrelsen sköter sitt arbete, 2024 (procent)

	Mycket bra	Ganska bra	Varken bra eller dåligt	Ganska dåligt	Mycket dåligt	Ingen uppfattning	Summa procent
Kommunstyrelsen	2	22	29	17	9	21	100
Regionstyrelsen	1	13	31	17	9	29	100

Kommentar: Frågan lyder: 'Hur tycker du att kommunstyrelsen i den kommun där du bor respektive regionstyrelsen i Västra Götaland sköter sin uppgift?' Procentbasen utgörs av dem som besvarat respektive delfråga.

Källa: Den västsvenska SOM-undersökningen 2024 exkl. Kungsbacka.

Tabell 20b Bedömning av hur kommunstyrelsen respektive regionstyrelsen sköter sitt arbete, 1999–2024 (balansmått)

	1999	2000	2001	2002	2003	2004	2005	2006	2007	2008	2009	2010	2011	2012	2013	2014	2015	2016	2017	2018	2019	2020	2021	2022	2023	2024
Kommunstyrelsen	+12	+13	+14	+17	+9	+12	+15	+25	+20	+15	+11	+16	+10	+6	-5	+1	-1	-1	-3	+1	-10	-3	-1	+6	-1	-2
Regionstyrelsen	-9	-23	-13	-5	-11	-9	-1	+4	+4	+2	+4	+1	-1	-3	-11	-5	-8	-11	-9	-11	-14	-6	-7	-8	-14	-12

Kommentar: Balansmättet visar andelen som anser att arbetet sköts mycket/ganska bra minus andelen som anser att arbetet sköts mycket/ganska dåligt. Balansmättet kan variera mellan -100 och +100. Procentbasen utgörs av dem som besvarat respektive delfråga, även de som inte har en uppfattning.

Källa: Den västsvenska SOM-undersökningen 1999–2024 exkl. Kungsbacka



Synen på service och offentlig förvaltning

Tabell 21a Bedömning av service i kommunen bland boende i Västra Götaland, 2024 (procent, balansmått)

	Mycket nöjd	Ganska nöjd	Varken nöjd eller missnöjd	Ganska missnöjd	Mycket missnöjd	Ingen uppfattning	Summa procent	Antal svarande	Balans- mått
Kollektivtrafik	8	31	20	13	6	22	100	2 337	+20
Tillgång till bostäder	3	14	20	16	13	34	100	2 332	-12
Polis	11	32	22	8	4	23	100	2 342	+31
Äldreomsorg	3	11	11	7	4	64	100	2 313	+3
Sjukhusvård	14	33	18	8	5	22	100	2 328	+34
Vårdcentral	15	39	20	13	6	7	100	2 356	+35
Tandvård	23	39	14	5	2	17	100	2 341	+55
Barnomsorg	9	18	10	3	1	59	100	2 325	+23
Grundskola	7	20	11	8	2	52	100	2 323	+17
Gymnasieskola	6	15	10	3	2	64	100	2 309	+16
Idrottsaktiviteter för barn och unga	11	23	11	4	2	49	100	2 310	+28
Bibliotek	24	29	11	1	1	34	100	2 340	+51
Kulturskola	5	9	10	1	1	74	100	2 311	+12

Kommentar: Frågan lyder: 'Vad anser du om servicen i den kommun där du bor på följande områden?'. Balansmättet visar andelen mycket/ganska nöjda minus andelen mycket/ganska missnöjda inom olika serviceområden. Balansmättet kan variera mellan -100 och +100. Procentbasen utgörs av de som besvarat respektive delfråga, även de som inte har en uppfattning.

Källa: Den västsvenska SOM-undersökningen 2024 exkl. Kungsbacka.



Tabell 21b Bedömning av service i kommunen bland boende i Västra Götaland, 2010–2024 (procent, balansmått)

		Mycket nöjd	Ganska nöjd	Varken nöjd eller missnöjd	Ganska missnöjd	Mycket missnöjd	Ingen uppfattning	Summa procent	Antal svarande	Balans- mått
<i>Kollektivtrafik</i>	2010	6	31	25	13	6	19	100	3 096	+18
	2011	6	31	24	13	7	19	100	2 879	+17
	2012	7	33	24	13	6	17	100	2 869	+21
	2013	9	33	20	14	8	16	100	2 747	+20
	2014	7	29	22	13	7	22	100	2 644	+16
	2015	9	30	23	13	6	19	100	2 542	+20
	2016	10	30	22	12	6	20	100	3 452	+22
	2017	9	33	23	12	6	17	100	2 802	+24
	2018	7	32	22	13	7	19	100	2 646	+19
	2019	9	32	21	13	8	17	100	2 655	+20
	2020	9	29	21	13	6	22	100	2 685	+19
	2021	8	30	20	12	7	23	100	2 361	+19
	2022	9	32	21	12	7	19	100	2 465	+22
	2023	9	32	19	14	8	18	100	2 360	+19
	2024	8	31	20	13	6	22	100	2 337	+20
<i>Tillgång till bostäder</i>	2010	2	12	21	20	19	26	100	3 097	-25
	2011	2	14	23	19	17	25	100	2 870	-20
	2012	2	12	21	21	20	24	100	2 847	-27
	2013	2	10	19	22	22	25	100	2 743	-32
	2014	2	9	18	19	23	29	100	2 656	-31
	2015	2	7	18	22	26	25	100	2 552	-39
	2016	1	8	19	23	26	23	100	3 469	-40
	2017	1	6	24	24	25	20	100	2 812	-42
	2018	2	9	20	23	24	22	100	2 653	-36
	2019	2	9	20	22	23	24	100	2 657	-34
	2020	2	12	20	19	22	25	100	2 697	-27
	2021	2	13	22	21	17	25	100	2 354	-23
	2022	3	14	21	22	16	24	100	2 460	-21
	2023	3	14	19	17	16	31	100	2 357	-16
	2024	3	14	20	16	13	34	100	2 332	-12
<i>Polis</i>	2021	12	30	24	12	6	16	100	2 358	+24
	2022	9	32	26	12	7	14	100	2 465	+22
	2023	10	30	24	8	6	22	100	2 366	+26
	2024	11	32	22	8	4	23	100	2 342	+31
<i>Äldreomsorg</i>	2010	4	13	13	6	2	62	100	3 096	+9
	2011	4	15	16	7	3	55	100	2 876	+9
	2012	4	14	15	7	4	56	100	2 864	+7
	2013	3	10	13	9	6	59	100	2 734	-2
	2014	3	13	14	6	3	61	100	2 617	+7
	2015	4	12	14	7	4	59	100	2 524	+5
	2016	4	12	14	7	4	59	100	3 430	+5
	2017	4	13	14	7	4	58	100	2 782	+6
	2018	3	13	16	6	3	59	100	2 617	+7
	2019	3	12	15	8	4	58	100	2 638	+3
	2020	4	12	13	6	3	62	100	2 674	+7
	2021	3	12	14	7	4	60	100	2 357	+4
	2022	3	12	13	6	4	62	100	2 455	+5
	2023	4	11	12	6	3	64	100	2 346	+6
	2024	3	11	11	7	4	64	100	2 313	+3

Kommentar: För frågans lydelse, se tabell 19a. Balansmättet visar andelen mycket/ganska nöjda minus andelen mycket/ganska missnöjda inom olika serviceområden. Balansmättet kan variera mellan -100 och +100. Procentbasen utgörs av de som besvarat respektive delfråga, även de som inte har en uppfattning.

Källa: Den västsvenska SOM-undersökningen 2010–2024 exkl. Kungsbacka.



Tabell 21b forts...Bedömning av service i kommunen bland boende i Västra Götaland, 2010–2024 (procent, balansmått)

		Mycket nöjd	Ganska nöjd	Varken nöjd eller missnöjd	Ganska missnöjd	Mycket missnöjd	Ingen uppfattning	Summa procent	Antal svarande	Balans- mått
<i>Sjukhusvård</i>	2010	17	39	16	6	2	20	100	3 112	+48
	2011	15	38	18	7	2	20	100	2 878	+44
	2012	14	37	18	8	4	19	100	2 851	+39
	2013	15	33	16	9	4	23	100	2 743	+35
	2014	14	35	18	8	3	22	100	2 641	+38
	2015	15	34	18	8	3	22	100	2 541	+38
	2016	13	35	19	8	4	21	100	3 442	+36
	2017	14	32	19	9	4	22	100	2 793	+33
	2018	13	34	19	9	5	20	100	2 638	+33
	2019	14	34	18	10	4	20	100	2 644	+34
	2020	18	35	16	7	3	21	100	2 690	+43
	2021	18	36	17	6	3	20	100	2 347	+45
	2022	14	35	19	9	5	18	100	2 469	+35
	2023	14	34	18	8	4	22	100	2 343	+36
2024	14	33	18	8	5	22	100	2 328	+34	
<i>Vårdcentral</i>	2010	22	43	16	7	2	10	100	3 132	+56
	2011	19	42	18	10	4	7	100	2 900	+47
	2012	18	44	18	10	4	6	100	2 893	+48
	2013	19	41	16	10	5	9	100	2 773	+45
	2014	16	42	18	11	5	8	100	2 684	+42
	2015	18	38	20	11	5	8	100	2 576	+40
	2016	15	39	18	12	8	8	100	3 493	+34
	2017	16	36	19	14	7	8	100	2 833	+31
	2018	13	39	20	14	7	7	100	2 660	+31
	2019	13	39	19	15	6	8	100	2 667	+31
	2020	18	41	18	11	4	8	100	2 713	+44
	2021	18	41	19	10	5	7	100	2 367	+44
	2022	17	41	18	13	5	6	100	2 482	+40
	2023	15	38	20	14	5	8	100	2 357	+34
2024	15	39	20	13	6	7	100	2 356	+35	
<i>Tandvård¹</i>	2010	16	29	12	3	2	38	100	3 088	+40
	2011	24	41	14	3	2	16	100	2 888	+60
	2012	24	40	14	3	2	17	100	2 882	+59
	2013	27	38	12	3	2	18	100	2 753	+60
	2014	23	38	12	3	1	23	100	2 651	+57
	2015	23	38	13	3	2	21	100	2 551	+56
	2016	23	38	13	3	2	21	100	3 469	+56
	2017	24	37	15	3	2	19	100	2 815	+56
	2018	22	37	15	3	2	21	100	2 653	+54
	2019	22	37	15	4	2	20	100	2 653	+53
	2020	27	40	11	3	2	17	100	2 702	+62
	2021	26	38	13	3	2	18	100	2 358	+59
	2022	21	38	15	5	3	18	100	2 470	+51
	2023	22	36	15	5	3	19	100	2 360	+50
2024	23	39	14	5	2	17	100	2 341	+55	

Kommentar: För frågans lydelse, se tabell 19a. ¹Fram till och med 2013 ställdes frågan om 'Folktandvård'. Balansmättet visar andelen mycket/ganska nöjda minus andelen mycket/ganska missnöjda inom de olika serviceområden som undersökts. Balansmättet kan variera mellan -100 och +100. Procentbasen utgörs av de som besvarat respektive delfråga, även de som inte har en uppfattning.

Källa: Den västsvenska SOM-undersökningen 2010–2024 exkl. Kungsbacka.



Tabell 21b forts...Bedömning av service i kommunen bland boende i Västra Götaland, 2010–2024 (procent, balansmått)

		Mycket nöjd	Ganska nöjd	Varken nöjd eller missnöjd	Ganska missnöjd	Mycket missnöjd	Ingen uppfattning	Summa procent	Antal svarande	Balans- mått
<i>Barnomsorg¹</i>	2010	8	22	10	3	1	56	100	3 098	+26
	2011	9	23	12	4	1	51	100	2 873	+27
	2012	9	24	12	3	1	51	100	2 859	+29
	2013	8	23	12	5	2	50	100	2 721	+24
	2014	10	21	10	3	1	55	100	2 623	+27
	2015	12	21	10	3	1	53	100	2 536	+29
	2016	11	22	10	3	1	53	100	3 433	+29
	2017	11	20	11	2	1	55	100	2 800	+28
	2018	10	21	13	3	1	52	100	2 637	+27
	2019	9	22	11	3	1	54	100	2 648	+27
	2020	11	21	10	2	1	55	100	2 691	+29
	2021	10	21	10	2	1	56	100	2 372	+28
	2022	10	22	9	3	1	55	100	2 450	+28
	2023	8	17	10	3	1	61	100	2 354	+21
2024	9	18	10	3	1	59	100	2 325	+23	
<i>Grundskola²</i>	2010	6	26	12	6	2	48	100	3 092	+24
	2011	7	24	14	6	2	47	100	2 872	+23
	2012	6	25	13	7	2	47	100	2 851	+22
	2013	6	22	14	9	3	46	100	2 711	+16
	2014	6	21	13	7	3	50	100	2 623	+17
	2015	7	23	11	7	2	50	100	2 527	+21
	2016	8	22	13	7	3	47	100	3 434	+20
	2017	8	22	13	6	2	49	100	2 793	+22
	2018	8	22	14	7	2	47	100	2 628	+21
	2019	7	24	13	6	2	48	100	2 640	+23
	2020	8	23	12	6	2	49	100	2 678	+23
	2021	8	23	12	6	3	48	100	2 359	+22
	2022	8	23	11	6	2	50	100	2 451	+23
	2023	6	20	11	7	3	53	100	2 349	+16
2024	7	20	11	8	2	52	100	2 323	+17	
<i>Gymnasieskola²</i>	2010	6	20	11	3	1	59	100	3 082	+22
	2011	6	18	14	3	1	58	100	2 857	+20
	2012	4	17	14	4	1	60	100	2 849	+16
	2013	4	16	11	4	2	63	100	2 704	+14
	2014	4	16	11	4	1	64	100	2 605	+15
	2015	5	16	10	5	2	62	100	2 510	+14
	2016	5	16	11	4	2	62	100	3 408	+15
	2017	5	17	11	4	2	61	100	2 776	+16
	2018	5	16	14	4	1	60	100	2 608	+16
	2019	5	18	12	3	1	61	100	2 619	+19
	2020	7	16	11	3	1	62	100	2 673	+19
	2021	6	16	11	3	2	62	100	2 342	+17
	2022	6	17	11	3	1	62	100	2 444	+19
	2023	5	14	10	3	1	67	100	2 324	+15
2024	6	15	10	3	2	64	100	2 309	+16	

Kommentar: För frågans lydelse, se tabell 19a. ¹1998–2010 ställdes frågan om 'Kommunal barnomsorg', ²1998–2010 samt 2013 ställdes frågan om 'Kommunal grundskola' samt 'Kommunal gymnasieskola'. Balansmättet visar andelen mycket/ganska nöjda minus andelen mycket/ganska missnöjda inom olika serviceområden. Balansmättet kan variera mellan -100 och +100. Procentbasen utgörs av de som besvarat respektive delfråga, även de som inte har en åsikt.

Källa: Den västsvenska SOM-undersökningen 2010–2024 exkl. Kungsbacka.



Tabell 21b forts...Bedömning av service i kommunen bland boende i Västra Götaland, 2010–2024 (procent, balansmått)

		Mycket nöjd	Ganska nöjd	Varken nöjd eller missnöjd	Ganska missnöjd	Mycket missnöjd	Ingen uppfattning	Summa procent	Antal svarande	Balans- mått
<i>Idrottsaktiviteter</i>										
<i>för</i>	2010	7	26	21	2	1	43	100	3 077	+30
<i>barn och unga</i> ¹	2011	6	24	24	3	1	42	100	2 869	+26
	2012	5	22	24	4	2	43	100	2 847	+21
	2013	7	21	21	4	2	45	100	2 709	+22
	2014	6	21	19	5	2	47	100	2 634	+20
	2015	7	23	22	4	2	42	100	2 532	+24
	2016	7	23	20	5	2	43	100	3 442	+23
	2017	4	18	19	8	3	48	100	2 790	+11
	2018	5	19	19	8	3	46	100	2 636	+13
	2019	4	17	19	8	4	48	100	2 643	+9
	2020	4	17	18	8	4	49	100	2 663	+9
	2021	4	17	18	8	4	49	100	2 328	+9
	2022	10	26	14	3	1	46	100	2 454	+32
	2023	11	23	10	3	2	51	100	2 348	+29
	2024	11	23	11	4	2	49	100	2 310	+28
<i>Bibliotek</i>										
	2010	23	37	14	1	0	25	100	3 111	+59
	2011	22	39	16	1	0	22	100	2 885	+60
	2012	21	39	16	1	0	23	100	2 869	+59
	2013	25	36	13	2	1	23	100	2 742	+58
	2014	26	30	12	1	1	30	100	2 651	+54
	2015	25	32	14	2	1	26	100	2 552	+54
	2016	25	31	13	2	1	28	100	3 453	+53
	2017	23	32	12	2	1	30	100	2 810	+52
	2018	25	31	14	1	0	29	100	2 653	+55
	2019	23	32	13	2	1	29	100	2 648	+52
	2020	25	27	12	1	1	34	100	2 701	+50
	2021	22	29	13	2	1	33	100	2 363	+48
	2022	24	31	12	1	1	31	100	2 465	+53
	2023	22	28	11	1	1	37	100	2 354	+48
	2024	24	29	11	1	1	34	100	2 340	+51
<i>Kulturskola</i> ²										
	2010	9	30	22	2	1	36	100	3 093	+36
	2011	10	30	23	3	1	33	100	2 859	+36
	2012	9	31	22	2	1	35	100	2 851	+37
	2013	11	32	20	2	1	34	100	2 718	+40
	2014	11	31	20	3	1	34	100	2 634	+38
	2015	10	29	25	3	1	32	100	2 524	+35
	2016	10	29	21	4	1	35	100	3 443	+34
	2017	9	28	24	4	1	34	100	2 790	+32
	2018	9	29	23	3	2	34	100	2 629	+33
	2019	9	27	25	4	2	33	100	2 631	+30
	2020	7	24	23	5	2	39	100	2 659	+24
	2021	7	24	25	5	2	37	100	2 346	+24
	2022	5	11	11	2	1	70	100	2 453	+13
	2023	5	9	8	2	1	75	100	2 333	+11
	2024	5	9	10	1	1	74	100	2 311	+12

Kommentar: För frågans lydelse, se tabell 19a. ¹Fram till 2016 ställdes frågan om 'Fritidsverksamhet'. Åren 2017–2021 ställdes frågan om 'Aktiviteter för barn och ungdomar'. ²Fram till 2021 ställdes frågan om 'Kulturaktiviteter'. Balansmättet visar andelen mycket/ganska nöjda minus andelen mycket/ganska missnöjda inom olika serviceområden. Balansmättet kan variera mellan -100 och +100. Procentbasen utgörs av de som besvarat respektive delfråga, även de som inte har en åsikt.

Källa: Den västsvenska SOM-undersökningen 2010–2024 exkl. Kungsbacka.



Tabell 21c Bedömning av service som helhet i kommunen och regionen bland boende i Västra Götaland och Sverige, 1998–2024 (balansmått)

Servicen i den kommun där du bor																								Delregioner i Västra Götaland			
	1998	2000	2002	2004	2006	2007	2008	2009	2010	2011	2012	2013	2014	2015	2016	2017	2018	2019	2020	2021	2022	2023	2024	Göteborgs- regionen	Sjuhärad	Skaraborg	Fyrbodal
Sverige	+45	+41	+23	+32	+42	+42	+39	+36	+44	+39	+35	+38	+36	+39	+31	+31	+32	+25	+32	+31	+28	+25	+26	-	-	-	-
Västra Götaland	+38	+33	+36	+36	+41	+41	+42	+41	+45	+41	+41	+39	+36	+41	+37	+37	+35	+34	+39	+36	+38	+37	+34	+34	+41	+36	+34

Servicen i Västra Götalandsregionen/den region där du bor																								Delregioner i Västra Götaland			
	1998	2000	2002	2004	2006	2007	2008	2009	2010	2011	2012	2013	2014	2015	2016	2017	2018	2019	2020	2021	2022	2023	2024	Göteborgs- regionen	Sjuhärad	Skaraborg	Fyrbodal
Sverige	-	-	-	-	+27	+28	+27	+24	+32	+29	+25	+26	+25	+27	+24	+24	+19	+16	+28	+28	+31	+18	+22	-	-	-	-
Västra Götaland	+15	-4	+7	+9	+16	+19	+21	+22	+24	+19	+19	+21	+22	+25	+21	+24	+23	+22	+27	+27	+26	+27	+24	+24	+32	+17	+26

Kommentar: Frågan lyder: 'Allmänt sett, hur tycker du att servicen har fungerat under de senaste 12 månaderna i: Den kommun där du bor respektive Västra Götaland'. Fram till och med år 2013 var formuleringen följande: 'Hur tycker du på det hela taget att servicen har fungerat under de senaste 12 månaderna i: Den kommun där du bor, Västra Götalandsregionen'. I den nationella SOM-undersökningen lyder frågan: 'Allmänt sett, hur tycker du att den offentliga servicen har fungerat under de senaste 12 månaderna i: Den kommun där du bor respektive den region där du bor'. Fram till och med år 2020 var formuleringen följande: 'Allmänt sett, hur tycker du att den offentliga servicen har fungerat under de senaste 12 månaderna i: Den kommun där du bor respektive det landsting/den region där du bor'. Balansmått visar andelen som anser att servicen fungerat bra (mycket bra samt ganska bra) minus de som anser att servicen fungerat dåligt (mycket dåligt respektive ganska dåligt). Balansmättet kan variera mellan -100 och +100. Streck (-) = delfrågan ej ställd detta år/i denna undersökning. Mätningarna startade 1998 men mellan år 1998 och 2006 redovisas endast vartannat år av utrymmesskäl. Resultat för åren som inte är redovisade i tabellen finns i tidigare års rapporter. Procentbasen utgörs av de som besvarat respektive delfråga, även de som inte har en uppfattning.

Källa: Den nationella SOM-undersökningen 1998–2024 samt den västsvenska SOM-undersökningen 1998–2024 exkl. Kungsbacka. Siffrorna för Göteborgsregionen inkluderar Kungsbacka kommun.



Tabell 22 Brukarnas bedömning av service i Västra Götaland, 1998–2024 (balansmått)

Serviceområde	1998	2000	2001	2002	2003	2004	2005	2006	2007	2008	2009	2010	2011	2012	2013	2014	2015	2016	2017	2018	2019	2020	2021	2022	2023	2024	Antal 2024	
Samhällsstruktur																												
Kollektivtrafik	+55	+42	+48	+50	+41	+33	+44	+42	+37	+44	+28	+27	+28	+30	+33	-	-	-	-	-	-	-	-	-	-	-	-	
Vård																												
Sjukhusvård	+59	+48	+39	+45	+48	+52	+55	+56	+59	-	-	-	-	-	-	-	-	-	-	-	-	-	-	-	-	-	-	
- akutsjukvård	-	-	-	-	-	-	-	-	-	+60	+58	+55	+49	+44	+51	+52	+60	+47	+47	+47	+44	+52	+52	+44	+47	+47	496	
- annan sjukhusvård	-	-	-	-	-	-	-	-	-	+61	+58	+59	+52	+48	+51	+54	+55	+47	+45	+47	+40	+52	+52	+45	+44	+45	903	
Offentlig vårdcentral ¹																												
- fysiskt besök	+60	+49	+36	+38	+44	+47	+46	+47	+48	+51	+59	+64	+55	+53	+53	+48	+45	+39	+37	+42	+38	+51	+50	+45	+40	+41	1 347	
- digitalt besök (Närhälsan Online)	-	-	-	-	-	-	-	-	-	-	-	-	-	-	-	-	-	-	-	-	-	-	-	-	+40	+27	+28	419
Privat vårdcentral/läkare ²																												
- fysiskt besök	+71	+72	+66	+68	+67	+66	+72	+72	+71	+73	+67	+66	+73	+46	+47	+46	+47	+34	+34	+31	+29	+40	+41	+40	+29	+36	591	
- digitalt besök (exv. Kry)	-	-	-	-	-	-	-	-	-	-	-	-	-	-	-	-	-	-	-	-	-	-	-	-	+23	+28	+21	245
Folk tandvård	+74	+73	+63	+68	+67	+66	+66	+70	+72	+73	+74	+74	+73	+71	+79	+80	+79	+79	+75	+74	+71	+78	+79	+71	+67	+69	883	
Privattandläkare	+82	+82	+77	+81	+80	+80	+79	+81	+80	+82	+81	+79	+60	+62	+77	+71	+72	+72	+69	+48	+52	+58	+57	+48	+49	+54	834	
Undervisning																												
Kommunal barnomsorg	+66	+74	+69	+74	+68	+71	+78	+71	+79	+70	+74	+65	+71	+67	+63	+74	+80	+80	+77	+74	+74	+77	+74	+74	+73	+63	238	
Privat/Kooperativ barnomsorg	-	-	-	-	-	-	-	-	-	-	-	-	-	-	-	-	-	-	-	+47	*	*	*	+58	*	*	*	
Kommunal grundskola	+56	+56	+52	+62	+58	+63	+68	+67	+70	+61	+71	+66	+56	+61	+54	+50	+71	+55	+59	+63	+62	+60	+58	+59	+52	+51	214	
Fristående grundskola	-	-	-	-	-	-	-	-	-	-	-	-	-	-	-	-	-	-	-	+54	+42	+46	+42	+50	*	*	*	
Kommunal gymnasieskola	+56	+49	+50	+58	+55	+54	+54	+67	+58	+56	+54	+57	+48	+46	+50	+62	+49	+58	+60	+52	+59	+57	+41	+63	+55	+60	99	
Fristående gymnasieskola	-	-	-	-	-	-	-	-	-	-	-	-	-	-	-	-	-	-	-	+33	+48	*	*	*	+51	*	*	
Friskola	*	+79	+63	+56	+75	+67	+68	+78	+72	+72	+65	+67	*	*	*	-	-	-	-	-	-	-	-	-	-	-	-	
Social omsorg																												
Äldreomsorg	*	+44	+31	+52	+45	+57	+41	+53	+53	+46	+64	+42	+58	-	-	-	-	-	-	-	-	-	-	-	-	-	-	
Kommunal äldreomsorg	-	-	-	-	-	-	-	-	-	-	-	-	-	*	*	+38	+46	+45	*	+60	+44	*	*	+58	+53	+57	65	
Privat äldreomsorg	-	-	-	-	-	-	-	-	-	-	-	-	-	*	*	*	*	*	*	*	*	*	*	*	*	*	*	
Socialtjänst	+14	+29	+24	+29	+23	+27	*	+26	*	+19	+14	+14	+22	-	-	-	-	-	-	-	-	-	-	-	-	-	-	
Färdtjänst	+59	+58	+56	+53	+47	+55	+56	+68	+74	+63	+62	+54	+64	+52	+71	-	-	-	-	-	-	-	-	-	-	-	-	
Fritid och kultur																												
Idrottsanläggningar	+66	+67	+61	+66	+68	+67	+66	+65	+60	+63	+64	+59	+56	+57	+70	-	-	-	-	-	-	-	-	-	-	-	-	
Bibliotek	+83	+82	+80	+85	+85	+86	+86	+86	+83	+85	+84	+85	+86	+82	+89	-	-	-	-	-	-	-	-	-	-	-	-	
Kulturaktiviteter	+56	+59	+58	+59	+61	+68	+67	+69	+61	+69	+63	+64	+63	+63	+71	-	-	-	-	-	-	-	-	-	-	-	-	

Kommentar: Brukare definieras som de som uppgett att de personligen nyttjar verksamheten. (*) = Värderna har ej redovisats om antalet brukare understigit 50. Balansmålet visar andelen mycket/ganska nöjda minus andelen mycket/ganska missnöjda. Balansmålet kan variera mellan -100 och +100. Procentbasen utgörs av de som besvarat frågan och uppger att de personligen nyttjar någon av verksamheterna. ¹Innan 2011 avsågs 'Vårdcentral'. ² Innan 2011 avsågs 'Privatläkare'. Streck (-) = frågan om nyttjande av service alternativt bedömning av service ej ställd.

Källa: Den västsvenska SOM-undersökningen 1998–2024 exkl. Kungsbacka



Tabell 23a Bedömning av hur Västra Götalandsregionen sköter sin uppgift inom olika områden, 2024 (procent, balansmätt)

	Mycket bra		Varken bra eller dåligt		Ingen uppfattning		Summa procent	Antal svarande	Balansmätt bland dem med åsikt
	Ganska bra	Ganska dåligt	Mycket dåligt						
Tandvård	8	36	22	12	6	16	100	2 371	+26
Kultur	3	22	29	10	4	32	100	2 358	+11
Kollektivtrafik	4	30	24	21	10	11	100	2 370	+3
Hälso- och sjukvård	5	30	21	24	13	7	100	2 380	-2
Miljö och klimat	2	14	35	16	4	29	100	2 373	-4
Att bidra till fler jobb	1	11	28	16	7	37	100	2 366	-11
Att bidra till att vägar och järnvägar byggs ut	3	20	26	24	13	14	100	2 367	-14

Kommentar: Frågan lyder: 'Allmänt sett, hur tycker du att Västra Götalandsregionen sköter sin uppgift när det gäller...?'. Balansmättet visar andelen som tycker uppgiften sköts mycket/ganska bra minus andelen som tycker att uppgiften sköts mycket/ganska dåligt. Balansmättet kan variera mellan -100 och +100. Procentbasen utgörs av de som besvarat respektive delfråga, även de som inte har en åsikt. Rangordningen följer balansmättens värde för 2024.

Källa: Den västsvenska SOM-undersökningen 2024 exkl. Kungsbacka.

Tabell 23b Bedömning av hur Västra Götalandsregionen sköter sin uppgift inom olika områden, samtliga och efter delregion 2023–2024 (balansmätt)

	Tandvård		Kultur		Kollektivtrafik		Hälso- och sjukvård		Att bidra till fler jobb		Miljö och klimat		Att bidra till att vägar och järnvägar byggs ut	
	2023	2024	2023	2024	2023	2024	2023	2024	2023	2024	2023	2024	2023	2024
Samtliga	+27	+25	+14	+11	+1	+2	±0	-1	-6	-12	-5	-4	-14	-15
Göteborgsregionen	+26	+26	+18	+13	+4	+2	-1	±0	-3	-11	-5	-6	-11	-10
Sjuhärad	+30	+36	+11	+14	-10	+2	+15	+13	-12	-14	-1	-2	-13	-9
Skaraborg	+28	+15	+11	+8	+5	+7	-15	-19	-4	-9	-4	-3	-15	-22
Fyrbodalen	+27	+26	+12	+11	-1	+5	+7	+2	-7	-12	-8	-4	-19	-26

Kommentar: Frågan lyder: 'Allmänt sett, hur tycker du att Västra Götalandsregionen sköter sin uppgift när det gäller...?'. Balansmättet visar andelen som tycker uppgiften sköts mycket/ganska bra minus andelen som tycker att uppgiften sköts mycket/ganska dåligt. Balansmättet kan variera mellan -100 och +100. Procentbasen utgörs av de som besvarat respektive delfråga, även de som inte har en uppfattning.

Källa: Den västsvenska SOM-undersökningen 2023–2024 exkl. Kungsbacka. Siffrorna för Göteborgsregionen inkluderar Kungsbacka kommun.



Tabell 23c Bedömning av hur Västra Götalandsregionen sköter sin uppgift inom olika områden i grupper, 2024 (balansmått)

	Tandvård	Kultur	Kollektivtrafik	Hälsa- och sjukvård	Att bidra till fler jobb	Miljö och klimat	Att bidra till att vägar och järnvägar byggs ut
Samtliga	+30	+17	+3	-2	-17	-6	-17
<i>Kön</i>							
Kvinna	+29	+23	+3	-3	-22	-8	-15
Man	+32	+12	+4	±0	-14	-5	-18
<i>Ålder</i>							
16–29 år	+30	+31	+5	+8	-20	+16	+18
30–49 år	+25	+26	+2	-15	-12	-6	-12
50–64 år	+24	+17	-9	-9	-26	-10	-25
65+ år	+40	+7	+12	+9	-16	-11	-24
<i>Utbildning</i>							
Låg	+37	+20	+20	+16	-8	+2	-11
Medellåg	+29	+15	+2	-1	-21	±0	-15
Medelhög	+26	+13	-3	-2	-22	-10	-18
Hög	+32	+22	±0	-11	-20	-16	-21
<i>Delregion</i>							
Göteborgsregionen	+32	+19	+1	-1	-19	-8	-11
Sjuhärad	+42	+20	+3	+15	-20	-3	-11
Skaraborg	+18	+16	+10	-21	-15	-6	-26
Fyrbodal	+28	+14	+6	+2	-16	-6	-31
<i>Partisynpati¹</i>							
V	+12	+4	-9	-22	-36	-34	-19
S	+36	+19	+8	+8	-8	-2	-12
C	+56	+32	+3	-3	-11	-11	-14
L	+19	+11	+13	-10	-20	-11	-22
M	+34	+22	-2	±0	-16	±0	-19
KD	+52	+31	+9	+26	-14	+9	±0
MP	+44	+32	+20	±0	-18	-21	-1
SD	+16	+12	-1	-10	-27	+2	-24
Annat parti	±0	±0	-12	-30	-41	-29	-33

Kommentar: Frågan lyder: 'Allmänt sett, hur tycker du att Västra Götalandsregionen sköter sin uppgift när det gäller...?' Balansmättet visar andelen som tycker att uppgifterna sköts mycket/ganska bra minus andelen som tycker att uppgifterna sköts mycket/ganska dåligt. Balansmättet kan variera mellan -100 och +100. Procentbasen utgörs av de som besvarat respektive delfråga. ¹Frågan om partisynpati lyder: 'Vilket parti tycker du bäst om idag?'

Källa: Den västsvenska SOM-undersökningen 2024 exkl. Kungsbacka. Siffrorna för Göteborgsregionen inkluderar Kungsbacka kommun.



Tabell 24a Medborgarnas uppfattning om sjukvården i Västra Götaland, 2007–2024 (balansmätt)

	Västra Götaland																	
	2007	2008	2009	2010	2011	2012	2013	2014	2015	2016	2017	2018	2019	2020	2021	2022	2023	2024
Den medicinska kvaliteten	+61	+61	+61	+60	+57	+55	+50	+58	+60	+55	+56	+57	+54	+62	+60	+55	+54	+55
Tillgången till vård	+9	+18	+27	+30	+30	+24	+24	+16	+16	+9	+5	-2	+8	+18	+16	-1	+3	+2
Organisationens effektivitet	-17	-14	-13	-11	-11	-13	-17	-13	-22	-24	-23	-31	-27	-13	-14	-25	-24	-26
Personalens bemötande	+64	+65	+67	+67	+66	+67	+66	+70	+73	+69	+67	+68	+70	+73	+70	+74	+67	+71

Kommentar: Frågan lyder: 'Allmänt sett, vilken är din uppfattning om hälso- och sjukvården i Västra Götaland i följande avseenden: '. Svartalternativen är 'Mycket bra', 'Ganska bra', 'Varken bra eller dåligt', 'Ganska dåligt', 'Mycket dåligt' och 'Ingen uppfattning'. Balansmåttan anger andelen som anser att servicen fungerat mycket/ganska bra minus andelen som anser att den fungerat mycket/ganska dåligt. Balansmättet kan variera mellan -100 och +100. Procentbasen utgörs av de som besvarat respektive delfråga, även de som inte har en uppfattning.

Källa: Den västsvenska SOM-undersökningen 2007–2024 exkl. Kungsbacka.

Tabell 24b Nyttjande av sjukhusvård och uppfattning om sjukvården i Västra Götalands delregioner, 2024 (balansmätt)

	Nyttjar själv	Nyttjar ej själv, men nära anhörig	Nyttjar ej själv, inte heller nära anhörig	Delregioner i Västra Götaland			
				Göteborgsregionen	Sjuhärad	Skaraborg	Fyrbodal
Den medicinska kvaliteten	+59	+54	+55	+55	+62	+53	+56
Tillgången till vård	+4	-7	+4	+2	+16	-10	+5
Organisationens effektivitet	-21	-36	-26	-28	-18	-39	-21
Personalens bemötande	+71	+71	+70	+65	+75	+72	+75

Kommentar: Frågan lyder: 'Allmänt sett, vilken är din uppfattning om hälso- och sjukvården i Västra Götaland i följande avseenden: '. Svartalternativen är 'Mycket bra', 'Ganska bra', 'Varken bra eller dåligt', 'Ganska dåligt', 'Mycket dåligt' och 'Ingen uppfattning'. Balansmåttan anger andelen som anser att servicen fungerat mycket/ganska bra minus andelen som anser att den fungerat mycket/ganska dåligt. Balansmättet kan variera mellan -100 och +100. Procentbasen utgörs av de som besvarat respektive delfråga, även de som inte har en uppfattning. Nyttjande av sjukhusvård baseras på andelen som angivit att de under de senaste 12 månaderna nyttjat minst något av alternativen akutvård och annan sjukvård på sjukhus.

Källa: Den västsvenska SOM-undersökningen 2024 exkl. Kungsbacka. Siffrorna för Göteborgsregionen inkluderar Kungsbacka kommun.



Tabell 24c Nyttjande av fysisk vårdcentral och uppfattning om sjukvården i Västra Götaland, 2024 (balansmått)

	Nyttjar själv	Nyttjar ej själv, men nära anhörig	Nyttjar ej själv, inte heller nära anhörig	Delregioner i Västra Götaland			
				Göteborgsregionen	Sjuhärad	Skaraborg	Fyrbodal
Den medicinska kvaliteten	+55	+55	+55	+55	+62	+53	+56
Tillgången till vård	-2	-6	+2	+2	+16	-10	+5
Organisationens effektivitet	-29	-38	-27	-28	-18	-39	-21
Personalens bemötande	+69	+71	+71	+65	+75	+72	+75

Kommentar: Frågan lyder: 'Allmänt sett, vilken är din uppfattning om hälso- och sjukvården i Västra Götaland i följande avseenden: '. Svartalternativen är 'Mycket bra', 'Ganska bra', 'Varken bra eller dåligt', 'Ganska dåligt', 'Mycket dåligt' och 'Ingen uppfattning'. Balansmåtten anger andelen som anser att servicen fungerat mycket/ganska bra minus andelen som anser att den fungerat mycket/ganska dåligt. Balansmättet kan variera mellan -100 och +100. Procentbasen utgörs av de som besvarat respektive delfråga, även de som inte har en uppfattning. Nyttjande av fysisk vårdcentral baseras på andelen som angivit att de under de senaste 12 månaderna nyttjat minst något av alternativen offentlig vårdcentral (Närhälsan) eller privat vårdcentral/läkare.

Källa: Den västsvenska SOM-undersökningen 2024 exkl. Kungsbacka. Siffrorna för Göteborgsregionen inkluderar Kungsbacka kommun.

Tabell 24d Nyttjande av digital vårdcentral och uppfattning om sjukvården i Västra Götaland, 2024 (balansmått)

	Nyttjar själv	Nyttjar ej själv, men nära anhörig	Nyttjar ej själv, inte heller nära anhörig	Delregioner i Västra Götaland			
				Göteborgsregionen	Sjuhärad	Skaraborg	Fyrbodal
Den medicinska kvaliteten	+40	+43	+56	+55	+62	+53	+56
Tillgången till vård	-16	-16	+1	+2	+16	-10	+5
Organisationens effektivitet	-41	-44	-28	-28	-18	-39	-21
Personalens bemötande	+57	+58	+72	+65	+75	+72	+75

Kommentar: Frågan lyder: 'Allmänt sett, vilken är din uppfattning om hälso- och sjukvården i Västra Götaland i följande avseenden: '. Svartalternativen är 'Mycket bra', 'Ganska bra', 'Varken bra eller dåligt', 'Ganska dåligt', 'Mycket dåligt' och 'Ingen uppfattning'. Balansmåtten anger andelen som anser att servicen fungerat mycket/ganska bra minus andelen som anser att den fungerat mycket/ganska dåligt. Balansmättet kan variera mellan -100 och +100. Procentbasen utgörs av de som besvarat respektive delfråga, även de som inte har en uppfattning. Nyttjande av vårdcentral baseras på andelen som angivit att de under de senaste 12 månaderna nyttjat minst något av alternativen offentlig digital vårdcentral (Närhälsan Online) eller privat digital vårdcentral/läkare.

Källa: Den västsvenska SOM-undersökningen 2024 exkl. Kungsbacka. Siffrorna för Göteborgsregionen inkluderar Kungsbacka kommun.



Samhällsproblem

Tabell 25 Medborgarnas viktigaste regionala frågor, 1998–2024 (procent)

År	1998	1999	2000	2001	2002	2003	2004	2005	2006	2007	2008	2009	2010	2011	2012	2013	2014	2015	2016	2017	2018	2019	2020	2021	2022	2023	2024
Sjukvård	25	38	42	39	36	38	35	33	28	28	29	27	30	42	39	43	42	35	38	40	49	45	41	38	52	47	46
Lag och ordning	-	-	-	-	-	-	-	-	-	-	-	-	-	3	3	4	3	5	8	9	8	14	20	23	20	21	18
Skola/utbildning	14	15	15	14	13	14	14	10	9	9	8	10	13	14	14	21	19	16	17	16	18	18	14	14	16	17	18
Infrastruktur	9	9	10	14	10	13	14	10	8	18	19	17	16	21	26	23	26	17	18	19	20	16	14	12	13	13	17
Sociala frågor	-	-	-	-	-	-	-	-	-	-	-	-	-	5	6	6	7	7	7	9	8	10	10	10	9	11	8
Miljö/energi	7	6	5	4	5	3	4	6	5	5	7	6	6	6	5	6	7	5	5	5	7	9	8	11	11	9	8
Integration/immigration	-	-	-	-	3	-	-	3	-	-	2	3	6	5	6	7	9	20	19	18	15	16	17	14	9	8	7
Äldre frågor	7	10	10	9	7	9	7	10	7	7	6	6	7	7	8	12	8	9	7	7	7	8	7	6	5	5	6
Arbetsmarknad	18	10	5	6	6	6	9	12	12	12	12	14	15	11	14	13	11	10	7	4	4	3	6	4	3	2	3
Bostadsfrågor	-	-	-	-	-	-	-	-	-	-	-	-	-	3	4	4	4	7	8	7	5	5	4	4	2	3	3

Kommentar: Frågan lyder: 'Vilken eller vilka frågor eller problem tycker du är viktigast i dag i Västra Götaland? Ange högst tre frågor/problem' Procentbasen utgörs av samtliga som deltagit i undersökningen. Frågan är öppen och respondenterna ombedes ange högst tre frågor/problem. Frågor som hamnat bland de 10 mest nämnda vid det senaste mätillfället finns med i tabellen.

Källa: Den västsvenska SOM-undersökningen 1998–2024 exkl. Kungsbacka.



Tabell 26 Medborgarnas viktigaste kommunala frågor, 1998–2024 (procent)

År	1998	1999	2000	2001	2002	2003	2004	2005	2006	2007	2008	2009	2010	2011	2012	2013	2014	2015	2016	2017	2018	2019	2020	2021	2022	2023	2024
Skola/utbildning	32	34	36	34	32	33	25	21	26	25	26	28	29	31	30	36	38	30	32	30	35	32	29	26	31	30	32
Sjukvård	21	29	29	25	22	24	23	23	24	16	15	13	16	23	23	26	24	21	24	24	31	28	25	25	32	30	28
Lag och ordning	-	-	-	-	-	-	-	-	-	-	-	-	-	4	3	4	3	5	8	9	8	13	19	21	21	19	18
Sociala frågor/problem	-	-	-	-	-	-	-	-	-	-	-	-	10	8	9	9	7	11	9	13	12	14	13	13	14	15	16
Infrastruktur	9	8	9	11	10	10	13	13	9	15	16	13	15	18	24	17	22	14	15	17	17	14	11	12	12	14	13
Äldre frågor	20	20	22	21	18	21	18	18	20	18	17	16	18	16	16	22	16	16	14	14	16	14	14	12	11	11	11
Miljö/energi	-	-	-	-	-	-	-	-	-	-	-	-	-	6	6	5	7	6	5	5	7	9	8	11	12	9	8
Integration/immigration	-	-	-	-	5	-	-	-	4	-	-	-	9	5	7	9	12	21	21	20	18	20	18	15	12	10	8
Bostäder/byggnadsfrågor	-	-	-	-	7	6	7	8	8	8	8	5	6	5	10	11	11	15	18	14	14	12	10	10	9	7	7
Ekonomi	-	-	-	-	-	-	-	-	-	-	-	-	-	-	-	-	-	-	-	-	-	-	-	-	4	4	4

Kommentar: Frågan lyder: 'Vilken eller vilka frågor eller problem tycker du är viktigast i dag i den kommun där du bor?' Ange högst tre frågor/problem' Procentbasen utgörs av samtliga som deltagit i undersökningen. Frågan är öppen och respondenterna ombedes ange högst tre frågor/problem. Frågor som hamnat bland de 10 mest nämnda vid det senaste mätillfället finns med i tabellen.

Källa: Den västsvenska SOM-undersökningen 1998–2024 exkl. Kungsbacka.



Privat – offentligt

Tabell 27a Åsikter om sakfrågor i den politiska debatten: Västra Götaland, 2024 (procent, balansmätt) samt Västra Götaland, 1998–2024 och Sverige 2024 (balansmätt)

	Bra förslag	Varken bra eller dåligt förslag	Dåligt förslag	Summa procent	Västra Götaland																				Sverige 2024								
					2024	2023	2022	2021	2020	2019	2018	2017	2016	2015	2014	2013	2012	2011	2010	2009	2008	2007	2006	2005		2004	2002	1998					
Vinstutdelning skall inte tillåtas inom skattefinansierad vård, skola och omsorg	73	15	12	100	+61	+58	+55	+56	-	-	-	-	-	-	+54	+43	-	-	-	-	-	-	-	-	-	-	-	-	-	-	-	-	+48
Ta emot färre flyktingar i Sverige	57	24	19	100	+38	+37	+32	+37	+39	+37	+24	+29	+22	+2	+9	+9	+19	-	+6	+20	+18	+20	-	+20	+29	+23	-	-	-	-	-	+39	
Höja kommunal-/regionskatten hellre än att minska servicen	46	34	20	100	+26	+27	+20	+26	+28	+30	+29	+28	+39	+39	+40	-	-	-	+34	+33	+28	+25	+14	+13	+18	+26	+20	-	-	-	-	-	-
Sänka skatterna	42	25	33	100	+9	+7	+11	+10	+4	+2	+3	+13	-2	+3	-2	-10	+9	+20	+22	+15	+29	+37	+35	+50	+45	+26	-	-	-	-	-	+13	
Minska den offentliga sektorn	22	28	50	100	-28	-26	-23	-26	-27	-26	-19	-21	-30	-23	-20	-30	-22	-20	-16	-21	-17	-17	-14	-9	-9	-12	-23	-	-	-	-	-34	
Bedriva mer av sjukvården i privat regi	19	26	55	100	-36	-33	-37	-38	-37	-23	-19	-19	-	-19	-29	-37	-36	-25	-15	-16	-18	-18	-13	-7	-12	-23	-28	-	-	-	-	-46	
Sveriges regioner bör snarast upprätta beredskapslager	-	-	-	-	-	-	+71	-	-	-	-	-	-	-	-	-	-	-	-	-	-	-	-	-	-	-	-	-	-	-	-	-	
Låta staten överta ansvaret för sjukvården	-	-	-	-	-	-	+53	+48	+41	-	-	-	-	-	-	-	-	-	-	-	-	-	-	-	-	-	-	-	-	-	-	+59	
Mjuka upp arbetsrätten	-	-	-	-	-	-	-	-2	-2	-	-	-	-	-	-	-	-	-	-	-	-	-	-	-	-	-	-	-	-	-	-	-	
Införa en basinkomst (medborgarlön) för alla vuxna	-	-	-	-	-	-	-	-	-	-	-19	-	-	-	-	-	-	-	-	-	-	-	-	-	-	-	-	-	-	-	-	-20	
Förhindra företag med vinstsyfte att driva sjukhus ¹	-	-	-	-	-	-	-	-	-	-	-	-	-	-	+36	+39	+33	+26	+28	+27	+27	+22	+22	+25	+28	-	-	-	-	-	-	-	
Låta privata företag svara för äldreomsorg	-	-	-	-	-	-	-	-	-	-	-	-	-	-	-	-	-40	-32	-20	-21	-22	-23	-25	-23	-27	-36	-39	-	-	-	-	-48	

Kommentar: Frågan lyder: 'Vilken är din åsikt om följande förslag?' Balansmättet avser andelen bra förslag minus andelen dåligt förslag. Balansmättet kan variera mellan -100 och +100. Fram till 2015 fanns svarsalternativet 'ingen uppfattning' vilket utgick 2015. Rangordningen följer balansmättens värde för Västra Götaland 2023. ¹ Akutsjukhus före 2004. Procentbasen utgörs av de som besvarat respektive delfråga, även de som svarat 'Varken bra eller dåligt förslag'. Streck (-) = frågan ej ställd.

Källa: Den västsvenska SOM-undersökningen 1998–2024 exkl. Kungsbacka samt den nationella SOM-undersökningen 2024.



Tabell 27b Åsikter om sakfrågor i den politiska debatten i Västra Götaland, 2024 (procent, balansmått)

	Mycket bra förslag	Ganska bra förslag	Varken bra eller dåligt förslag	Ganska dåligt förslag	Mycket dåligt förslag	Summa	Antal svar	Balansmått
Minska den offentliga sektorn	7	14	28	28	23	100	2 290	-30
Sänka skatterna	16	26	25	21	12	100	2 333	+9
Ta emot färre flyktingar i Sverige	31	27	24	12	6	100	2 345	+40
Höja kommunal-/regionskatten hellre än att minska servicen	11	35	34	14	6	100	2 309	+26
Minska inkomstskillnaderna i samhället	28	33	26	10	3	100	2 342	+48
Bedriva mer av sjukvården i privat regi	5	13	26	33	23	100	2 328	-38
Införa mycket hårdare fängelsestraff	39	29	19	9	4	100	2 355	+55
Vinstutdelning ska inte tillåtas inom skattefinansierad vård, skola och omsorg	52	21	15	7	5	100	2 348	+61
Öka försvarsutgifterna	15	36	35	9	5	100	2 343	+37
Skydda mer mark för biologisk mångfald	27	36	28	7	2	100	2 332	+54
Sänka skatter och avgifter på bensin och diesel	23	23	26	16	12	100	2 346	+18
Datorer ska få ta över fler beslut på myndigheter	2	8	25	32	33	100	2 324	-55
Förkorta arbetstiden i takt med att automatiseringen ökar	17	32	31	14	6	100	2 350	+29
Begränsa arbetskraftsinvandringen i Sverige	12	17	35	26	10	100	2 341	-7
Höja pensionsåldern	2	11	24	33	30	100	2 360	-50
Subventionera bostadsbyggande	13	32	40	11	4	100	2 322	+30

Kommentar: För frågans lydelse, se tabell 26a. Balansmåttet avser andelen mycket/ganska bra förslag minus andelen mycket/ganska dåligt förslag. Balansmåttet kan variera mellan -100 och +100. Procentbasen utgörs av de som besvarat respektive delfråga, även de som svarat 'Varken bra eller dåligt förslag'.

Källa: Den västsvenska SOM-undersökningarna 2024 exkl. Kungsbacka



Energi och miljö

Tabell 28 Uppfattning om påståenden gällande klimat och miljö, 2024 (procent)

	Helt riktigt	Delvis riktigt	Delvis felaktigt	Helt felaktigt	Ingen uppfattning	Summa	Antal
Vetenskapen kommer lösa miljöproblemen utan att vi behöver förändra hur vi lever	2	14	22	53	9	100	2 373
Klimathotet är överdrivet	6	15	15	57	7	100	2 365
Ekonomisk tillväxt är negativt för miljön	7	32	28	15	18	100	2 351
Endast genom ekonomisk tillväxt får vi resurser att investera i miljön	8	31	29	12	20	100	2 356
Den ökande konsumtionen kommer att göra slut på jordens resurser	29	45	12	4	10	100	2 362
Dagens klimatåtgärder är tillräckliga för att jag ska känna mig trygg inför framtiden	4	13	25	48	10	100	2 369

Kommentar: Frågan lyder: 'Vilken är din uppfattning om följande påståenden?'. Procentbasen utgörs av de som besvarat respektive delfråga.

Källa: Den västsvenska SOM-undersökningen 2024 exkl. Kungsbacka.



Tabell 29 Intresse för miljöfrågor i olika grupper, 2024 (procent)

	Mycket intresserad	Ganska intresserad	Inte särskilt intresserad	Inte alls intresserad	Summa	Antal
Samtliga	19	53	24	4	100	2 391
<i>Kön</i>						
Kvinna	19	55	23	3	100	1 250
Man	19	50	26	5	100	1 135
<i>Ålder</i>						
16–29 år	21	37	31	11	100	275
30–49 år	19	49	26	6	100	590
50–64 år	18	53	26	3	100	661
65+ år	18	60	20	2	100	865
<i>Utbildning</i>						
Låg	11	56	26	7	100	303
Medellåg	13	51	31	5	100	680
Medelhög	20	52	25	3	100	527
Hög	26	54	18	2	100	814
<i>Egen månadsinkomst</i>						
Max 14 999 kr	22	48	24	6	100	343
15 000–24 999 kr	18	56	23	3	100	469
25 000–44 999 kr	17	52	27	4	100	948
Minst 45 000 kr	23	53	21	3	100	520
<i>Delregion</i>						
Göteborgsregionen	21	53	22	4	100	1 447
Sjuhärad	16	54	27	3	100	335
Skaraborg	16	52	28	4	100	362
Fyrbodal	17	55	24	4	100	381
<i>Partisynpati¹</i>						
V	26	56	16	2	100	185
S	19	56	23	2	100	708
C	23	60	13	4	100	122
L	20	58	21	1	100	92
M	7	59	31	3	100	475
KD	14	42	36	8	100	77
MP	69	29	2	0	100	127
SD	10	44	36	10	100	284
Annat parti	24	49	16	11	100	100

Kommentar: Frågan lyder: 'Hur intresserad är du i allmänhet för miljöfrågor?'. Procentbasen utgörs av de som besvarat frågan. ¹Frågan om partisynpati lyder: 'Vilket parti tycker du bäst om idag?'.

Källa: Den västsvenska SOM-undersökningen 2024 exkl. Kungsbacka. Siffrorna för Göteborgsregionen inkluderar Kungsbacka kommun.



Tabell 30 Uppfattning om vilka energikällor som Sverige bör satsa på de närmaste 5–10 åren, 2024 (procent)

	Satsa mer än idag	Satsa ungefär som idag	Satsa mindre än idag	Helt avstå från energikällan	Ingen uppfattning	Summa	Antal
Vattenkraft	42	42	3	1	12	100	2 362
Vindkraft	52	25	11	3	9	100	2 367
Solenergi	68	20	4	1	7	100	2 363
Kärnkraft	42	20	14	13	11	100	2 357
Biobränsle	31	32	12	3	22	100	2 352

Kommentar: Frågan lyder: 'Hur mycket bör vi i Sverige satsa på följande energikällor under de närmaste 5–10 åren'. Procentbasen utgörs av de som besvarat respektive delfråga.

Källa: Den västsvenska SOM-undersökningen 2024 exkl. Kungsbacka.

Tabell 31 Uppfattning om ansvar för att minska den mänskliga påverkan på klimatet, 2024 (procent)

	Mycket stort ansvar	Ganska stort ansvar	Inte särskilt stort ansvar	Inget ansvar alls	Ingen uppfattning	Summa	Antal
Politiker i Sverige	52	33	8	2	5	100	2 386
Politiker i EU	61	27	5	2	5	100	2 382
Näringslivet	51	36	7	1	5	100	2 367
Organisationer	34	43	14	2	7	100	2 369
Konsumenter	39	42	12	2	5	100	2 375
Enskilda individer	37	41	14	3	5	100	2 371

Kommentar: Frågan lyder: 'Hur stort ansvar anser du att följande aktörer bör ha för att minska den mänskliga påverkan på klimatet?'. Procentbasen utgörs av de som besvarat respektive delfråga.

Källa: Den västsvenska SOM-undersökningen 2024 exkl. Kungsbacka.



SOM-INSTITUTET
SAMHÄLLE OPINION MEDIER



GÖTEBORGS UNIVERSITET

Temafrågor i den västsvenska SOM-undersökningen 2024



Tabell 32a Tillit till människor i allmänhet och i närområdet, 2024 (procent)

	Låg tillit (0–3)	Medel tillit (4–7)	Hög tillit (8–10)	Summa	Antal
Tillit till människor i allmänhet	12	51	37	100	2 376
Tillit till människor i det område där du bor	7	35	58	100	2 383

Kommentar: Frågorna lyder: 'Enligt din mening, i vilken utsträckning går det att lita på människor i allmänhet?' och 'I vilken utsträckning går det att lita på människor i det område där du bor?' Frågorna besvaras med en 11-gradig skala där 0 = 'Det går inte att lita på människor i allmänhet' och 10 = 'Det går att lita på människor i allmänhet'. Procentbasen utgörs av dem som besvarat frågan. Procentbasen utgörs av dem som besvarat respektive delfråga.

Källa: Den västsvenska SOM-undersökningen 2024 exkl. Kungsbacka.



Tabell 32b Tillit till människor i allmänhet i olika grupper, 2024 (procent)

	Låg tillit (0–3)	Medel tillit (4–7)	Hög tillit (8–10)	Summa	Antal
Samtliga	12	51	37	100	2 376
<i>Kön</i>					
Kvinna	10	53	37	100	1 243
Man	13	50	37	100	1 127
<i>Ålder</i>					
16–29 år	17	67	16	100	278
30–49 år	13	51	36	100	585
50–64 år	12	49	39	100	655
65+ år	9	49	42	100	858
<i>Utbildning</i>					
Låg	16	53	31	100	301
Medellåg	15	55	30	100	681
Medelhög	11	51	38	100	526
Hög	7	49	44	100	814
<i>Egen månadsinkomst</i>					
Max 14 999 kr	17	59	24	100	345
15 000–24 999 kr	10	53	37	100	468
25 000–44 999 kr	11	53	36	100	944
Minst 45 000 kr	9	42	49	100	521
<i>Delregion</i>					
Göteborgsregionen	11	52	37	100	1 435
Sjuhärad	12	54	34	100	331
Skaraborg	13	50	37	100	361
Fyrbodal	12	49	39	100	382
<i>Partisympati¹</i>					
V	10	51	39	100	186
S	8	49	43	100	701
C	8	48	44	100	123
L	5	52	43	100	92
M	9	57	34	100	472
KD	13	50	37	100	78
MP	2	43	55	100	127
SD	22	56	22	100	286
Annat parti	31	47	22	100	96

Kommentar: Frågan lyder: 'Enligt din mening, i vilken utsträckning går det att lita på människor i allmänhet?'. Frågan besvaras med en 11-gradig skala där 0 = 'Det går inte att lita på människor i allmänhet' och 10 = 'Det går att lita på människor i allmänhet'. Procentbasen utgörs av dem som besvarat delfrågan.

Källa: Den västsvenska SOM-undersökningen 2024 exkl. Kungsbacka. Siffrorna för Göteborgsregionen inkluderar Kungsbacka kommun.



Tabell 32c Tillit till människor i närområdet i olika grupper, 2024 (procent)

	Låg tillit (0–3)	Medel tillit (4–7)	Hög tillit (8–10)	Summa	Antal
Samtliga	7	35	58	100	2 383
<i>Kön</i>					
Kvinna	7	35	58	100	1 249
Man	7	35	58	100	1 128
<i>Ålder</i>					
16–29 år	12	48	40	100	278
30–49 år	9	37	54	100	586
50–64 år	6	35	59	100	661
65+ år	5	30	65	100	858
<i>Utbildning</i>					
Låg	8	40	52	100	303
Medellåg	9	39	52	100	683
Medelhög	6	32	62	100	529
Hög	5	32	63	100	814
<i>Egen månadsinkomst</i>					
Max 14 999 kr	13	42	45	100	344
15 000–24 999 kr	6	33	61	100	468
25 000–44 999 kr	6	39	55	100	951
Minst 45 000 kr	4	25	71	100	523
<i>Delregion</i>					
Göteborgsregionen	7	36	57	100	1 444
Sjuhärad	6	37	57	100	334
Skaraborg	7	33	60	100	361
Fyrbodal	7	31	62	100	380
<i>Partisympati¹</i>					
V	6	41	53	100	186
S	5	33	62	100	703
C	6	23	71	100	124
L	4	25	71	100	92
M	4	36	60	100	475
KD	8	37	55	100	79
MP	2	25	73	100	126
SD	12	43	45	100	285
Annat parti	23	40	37	100	96

Kommentar: Frågan lyder: 'I vilken utsträckning går det att lita på människor i det område där du bor?'. Frågan besvaras med en 11-gradig skala där 0 = 'Det går inte att lita på människor i allmänhet' och 10 = 'Det går att lita på människor i allmänhet'. Procentbasen utgörs av dem som besvarat delfrågan.

Källa: Den västsvenska SOM-undersökningen 2024 exkl. Kungsbacka. Siffrorna för Göteborgsregionen inkluderar Kungsbacka kommun.



Tabell 33 Inställning till hur det allmänna välbefinnandet kommer att förändras under de kommande fem åren i olika grupper, 2024 (procent)

	Till det sämre					Till det bättre					Summa	Antal	
	0	1	2	3	4	5	6	7	8	9			10
Samtliga	3	1	3	6	8	25	11	14	16	5	8	100	2 355
<i>Kön</i>													
Kvinna	3	1	3	6	8	25	10	14	16	5	9	100	1 229
Man	3	1	3	6	8	26	11	13	15	6	8	100	1 120
<i>Ålder</i>													
16–29 år	2	0	1	2	5	13	11	16	21	8	21	100	273
30–49 år	2	0	1	3	5	19	12	17	22	8	11	100	583
50–64 år	2	0	2	4	8	26	10	16	18	6	8	100	656
65+ år	5	2	6	10	11	35	10	9	8	2	2	100	843
<i>Utbildning</i>													
Låg	6	2	4	7	7	36	12	9	11	2	4	100	300
Medellåg	3	1	3	5	7	26	10	13	16	6	10	100	675
Medelhög	3	1	3	5	9	25	13	14	14	6	7	100	524
Hög	1	0	3	6	8	23	9	16	19	6	9	100	811
<i>Egen månadsinkomst</i>													
Max 14 999 kr	4	2	4	8	6	27	9	13	14	4	9	100	339
15 000–24 999 kr	4	2	5	7	11	34	8	12	8	3	6	100	463
25 000–44 999 kr	3	1	3	5	8	25	11	14	16	6	8	100	946
Minst 45 000 kr	0	0	2	4	6	19	11	17	22	9	10	100	520
<i>Delregion</i>													
Göteborgsregionen	3	1	3	6	8	24	11	14	16	6	8	100	1 424
Sjuhärad	2	1	3	7	8	26	9	13	16	5	10	100	330
Skaraborg	2	1	3	5	8	30	10	16	12	5	8	100	361
Fyrbodalsregionen	3	1	6	4	6	27	12	12	16	5	8	100	375
<i>Partisympati¹</i>													
V	2	0	5	6	12	22	11	12	15	5	10	100	187
S	2	1	3	7	7	28	10	14	16	5	7	100	693
C	2	1	1	5	9	20	11	12	21	8	10	100	121
L	1	2	4	4	9	27	12	20	13	1	7	100	92
M	3	0	2	6	7	24	12	15	15	8	8	100	467
KD	0	1	1	5	6	29	9	13	20	3	13	100	77
MP	1	2	2	3	10	22	8	13	25	5	9	100	127
SD	5	1	4	5	9	28	7	14	12	6	9	100	282
Annat parti	6	2	6	3	6	27	9	15	14	4	8	100	96

Kommentar: Frågan lyder: 'Hur tror du att ditt allmänna välbefinnande kommer att förändras under de kommande åren?'. Procentbasen utgörs av dem som besvarat frågan.

Källa: Den västsvenska SOM-undersökningen 2024 exkl. Kungsbacka.



Tabell 34 Hopp inför framtiden i olika grupper, 2024 (procent)

	Inte alls hoppfull					Mycket hoppfull					Summa	Antal	
	0	1	2	3	4	5	6	7	8	9			10
Samtliga	2	1	3	6	6	18	13	19	19	6	7	100	2 361
<i>Kön</i>													
Kvinna	2	1	3	5	6	19	13	20	17	6	8	100	1 234
Man	2	1	3	6	6	17	13	18	20	7	7	100	1 121
<i>Ålder</i>													
16–29 år	3	1	2	3	3	11	10	19	20	15	13	100	273
30–49 år	2	1	1	4	5	14	13	20	24	7	9	100	581
50–64 år	1	1	2	6	4	15	14	23	19	6	9	100	654
65+ år	3	2	6	8	9	23	13	15	14	4	3	100	853
<i>Utbildning</i>													
Låg	4	1	5	5	9	26	10	14	15	5	6	100	303
Medellåg	2	1	2	5	6	19	12	18	20	7	8	100	675
Medelhög	2	1	3	6	6	18	14	18	18	7	7	100	528
Hög	1	1	3	6	5	14	14	23	19	7	7	100	813
<i>Egen månadsinkomst</i>													
Max 14 999 kr	4	3	4	5	6	21	12	13	14	8	10	100	341
15 000–24 999 kr	3	1	4	8	11	22	11	16	13	4	7	100	467
25 000–44 999 kr	2	1	3	5	4	18	14	21	19	7	6	100	947
Minst 45 000 kr	1	1	2	5	4	9	15	22	26	7	8	100	519
<i>Delregion</i>													
Göteborgsregionen	2	1	3	6	6	16	14	19	19	7	7	100	1 431
Sjuhärad	2	1	1	6	6	21	12	17	18	7	9	100	332
Skaraborg	1	2	3	6	6	22	10	20	16	7	7	100	357
Fyrbodalen	2	1	5	4	7	17	14	20	17	5	8	100	376
<i>Partisympati¹</i>													
V	3	4	4	11	8	16	12	16	15	6	5	100	186
S	2	1	2	6	6	19	14	19	18	6	7	100	698
C	0	2	2	5	6	11	14	21	22	10	7	100	123
L	1	1	2	7	8	14	20	19	18	5	5	100	92
M	2	0	2	4	6	16	12	19	21	9	9	100	466
KD	0	1	0	6	9	6	18	21	21	8	10	100	78
MP	2	2	6	7	7	16	12	17	19	6	6	100	127
SD	4	2	4	5	5	21	11	18	18	5	7	100	279
Annat parti	4	0	12	5	4	19	11	19	18	3	5	100	97

Kommentar: Frågan lyder: 'Hur hoppfull känner du dig inför framtiden?'. Procentbasen utgörs av dem som besvarat frågan.

Källa: Den västsvenska SOM-undersökningen 2024 exkl. Kungsbacka.



Tabell 35a Uppfattning om vad som kommer bli bättre respektive sämre de kommande fem åren, 2024 (procent)

	Mycket bättre	Något bättre	Varken bättre eller sämre	Något sämre	Mycket sämre	Ingen uppfattning	Summa	Antal
Din bostadssituation	8	21	59	5	2	5	100	2 368
Din jobbsituation	9	23	35	4	2	27	100	2 302
Din ekonomiska situation	10	29	37	14	5	5	100	2 357
Att få den vård som du behöver	3	12	50	18	7	10	100	2 359

Kommentar: Frågan lyder: 'Om du tänker på de kommande fem åren, tror du att du kommer att få det bättre eller sämre i fråga om:?. Procentbasen utgörs av dem som besvarat respektive delfråga.

Källa: Den västsvenska SOM-undersökningen 2024 exkl. Kungsbacka.



Tabell 35b Uppfattning om huruvida den egna bostadssituationen kommer bli bättre respektive sämre de kommande fem åren i olika grupper, 2024 (procent)

	Mycket bättre	Något bättre	Varken bättre eller sämre	Något sämre	Mycket sämre	Ingen uppfattning	Summa	Antal
Samtliga	8	21	59	5	2	5	100	2 368
<i>Kön</i>								
Kvinna	8	19	61	5	1	6	100	1 242
Man	7	22	60	4	2	5	100	1 120
<i>Ålder</i>								
16–29 år	18	40	25	11	3	3	100	275
30–49 år	13	35	45	3	2	2	100	588
50–64 år	6	18	68	4	1	3	100	657
65+ år	2	7	74	5	2	10	100	848
<i>Utbildning</i>								
Låg	4	11	63	5	2	15	100	297
Medellåg	7	21	59	5	2	6	100	681
Medelhög	9	18	61	6	2	4	100	529
Hög	9	26	59	3	1	2	100	817
<i>Egen månadsinkomst</i>								
Max 14 999 kr	8	20	49	11	4	8	100	337
15 000–24 999 kr	5	11	67	5	2	10	100	465
25 000–44 999 kr	8	23	60	4	2	3	100	954
Minst 45 000 kr	10	25	63	1	0	1	100	521
<i>Delregion</i>								
Göteborgsregionen	8	22	58	5	2	5	100	1 432
Sjuhärad	7	20	62	3	1	7	100	334
Skaraborg	6	20	62	5	1	6	100	359
Fyrbodalen	9	16	65	3	1	6	100	376
<i>Partisympati¹</i>								
V	5	30	57	4	1	3	100	186
S	6	19	63	5	2	5	100	692
C	14	24	52	2	0	8	100	123
L	7	19	69	3	1	1	100	91
M	8	20	64	3	1	4	100	468
KD	6	27	57	0	4	6	100	79
MP	6	29	57	6	2	0	100	126
SD	10	17	58	5	2	8	100	283
Annat parti	5	16	59	9	6	5	100	99

Kommentar: Frågan lyder: 'Hur tror du att ditt allmänna välbefinnande kommer att förändras under de kommande åren?'. Procentbasen utgörs av dem som besvarat delfrågan.

Källa: Den västsvenska SOM-undersökningen 2024 exkl. Kungsbacka.



Tabell 35c Uppfattning om huruvida den egna jobbsituationen kommer bli bättre respektive sämre de kommande fem åren i olika grupper, 2024 (procent)

	Mycket bättre	Något bättre	Varken bättre eller sämre	Något sämre	Mycket sämre	Ingen uppfattning	Summa	Antal
Samtliga	9	23	35	4	2	27	100	2 302
<i>Kön</i>								
Kvinna	10	23	35	3	2	27	100	1 193
Man	9	23	35	5	2	26	100	1 103
<i>Ålder</i>								
16–29 år	33	42	16	3	2	4	100	270
30–49 år	12	44	35	4	2	3	100	584
50–64 år	8	23	54	7	2	6	100	655
65+ år	1	1	26	2	2	68	100	793
<i>Utbildning</i>								
Låg	5	6	22	2	2	63	100	277
Medellåg	11	22	35	5	3	24	100	669
Medelhög	10	22	36	3	2	27	100	515
Hög	10	30	39	5	1	15	100	803
<i>Egen månadsinkomst</i>								
Max 14 999 kr	18	20	22	5	3	32	100	315
15 000–24 999 kr	7	7	25	1	3	57	100	439
25 000–44 999 kr	8	27	39	5	2	19	100	948
Minst 45 000 kr	8	31	47	5	1	8	100	519
<i>Delregion</i>								
Göteborgsregionen	9	27	35	4	2	23	100	1 395
Sjuhärad	11	18	36	4	1	30	100	324
Skaraborg	9	19	38	5	1	28	100	343
Fyrbodalsregionen	9	16	35	4	1	35	100	371
<i>Partisympati¹</i>								
V	9	29	32	7	2	21	100	184
S	7	20	33	5	2	33	100	670
C	12	30	36	4	2	16	100	122
L	7	29	33	3	0	28	100	88
M	12	26	32	3	2	25	100	458
KD	6	27	33	4	3	27	100	77
MP	7	26	48	2	2	15	100	122
SD	11	17	41	2	3	26	100	276
Annat parti	8	16	44	6	5	21	100	97

Kommentar: Frågan lyder: 'Hur tror du att ditt allmänna välbefinnande kommer att förändras under de kommande åren?'. Procentbasen utgörs av dem som besvarat delfrågan.

Källa: Den västsvenska SOM-undersökningen 2024 exkl. Kungsbacka.



Tabell 35d Uppfattning om huruvida den egna ekonomiska situationen kommer bli bättre respektive sämre de kommande fem åren i olika grupper, 2024 (procent)

	Mycket bättre	Något bättre	Varken bättre eller sämre	Något sämre	Mycket sämre	Ingen uppfattning	Summa	Antal
Samtliga	10	29	37	14	5	5	100	2 357
<i>Kön</i>								
Kvinna	10	28	38	14	5	5	100	1 235
Man	10	32	36	14	4	4	100	1 117
<i>Ålder</i>								
16–29 år	36	43	10	7	3	1	100	271
30–49 år	15	49	27	6	2	1	100	584
50–64 år	7	33	39	15	4	2	100	659
65+ år	1	9	51	21	8	10	100	843
<i>Utbildning</i>								
Låg	6	15	45	16	7	11	100	293
Medellåg	12	27	37	13	6	5	100	679
Medelhög	9	28	38	17	4	4	100	528
Hög	11	39	34	11	3	2	100	814
<i>Egen månadsinkomst</i>								
Max 14 999 kr	21	22	27	16	7	7	100	334
15 000–24 999 kr	7	10	48	18	7	10	100	462
25 000–44 999 kr	9	34	37	13	4	3	100	951
Minst 45 000 kr	10	46	33	9	2	0	100	522
<i>Delregion</i>								
Göteborgsregionen	11	33	35	13	5	3	100	1 429
Sjuhärad	8	31	37	15	3	6	100	330
Skaraborg	9	23	40	18	5	5	100	356
Fyrbodalen	9	25	42	13	4	7	100	375
<i>Partisympati¹</i>								
V	9	32	30	20	6	3	100	186
S	7	26	41	16	4	6	100	691
C	13	37	32	10	2	6	100	123
L	8	29	45	14	1	3	100	90
M	12	37	37	9	3	2	100	465
KD	9	26	42	13	4	6	100	78
MP	7	39	35	12	5	2	100	127
SD	13	25	37	13	7	5	100	283
Annat parti	14	24	32	18	9	3	100	96

Kommentar: Frågan lyder: 'Hur tror du att ditt allmänna välbefinnande kommer att förändras under de kommande åren?'. Procentbasen utgörs av dem som besvarat delfrågan.

Källa: Den västsvenska SOM-undersökningen 2024 exkl. Kungsbacka.



Tabell 35e Uppfattning om huruvida möjligheten att få den vård som man behöver kommer bli bättre respektive sämre de kommande fem åren i olika grupper, 2024 (procent)

	Mycket bättre	Något bättre	Varken bättre eller sämre	Något sämre	Mycket sämre	Ingen uppfattning	Summa	Antal
Samtliga	3	12	50	18	7	10	100	2 359
<i>Kön</i>								
Kvinna	3	11	50	18	7	11	100	1 234
Man	2	13	53	17	7	8	100	1 119
<i>Ålder</i>								
16–29 år	5	26	48	10	5	6	100	269
30–49 år	3	14	56	15	4	8	100	582
50–64 år	2	10	53	19	8	8	100	659
65+ år	2	8	48	20	9	13	100	849
<i>Utbildning</i>								
Låg	5	12	48	15	5	15	100	300
Medellåg	3	15	47	18	8	9	100	674
Medelhög	2	12	51	17	9	9	100	527
Hög	2	11	55	18	5	9	100	815
<i>Egen månadsinkomst</i>								
Max 14 999 kr	5	18	47	13	6	11	100	335
15 000–24 999 kr	2	10	47	18	10	13	100	462
25 000–44 999 kr	2	11	53	19	7	8	100	952
Minst 45 000 kr	2	10	56	19	5	8	100	520
<i>Delregion</i>								
Göteborgsregionen	2	12	55	16	7	8	100	1 426
Sjuhärad	3	14	47	20	6	10	100	333
Skaraborg	3	11	47	21	8	10	100	355
Fyrbodalen	2	12	51	15	7	13	100	379
<i>Partisympati¹</i>								
V	3	9	55	18	9	6	100	185
S	2	11	53	18	6	10	100	692
C	2	17	50	10	6	15	100	123
L	3	10	52	25	5	5	100	91
M	2	12	55	17	5	9	100	466
KD	1	14	53	14	5	13	100	79
MP	0	12	63	15	5	5	100	126
SD	4	11	45	20	10	10	100	283
Annat parti	2	11	45	22	14	6	100	97

Kommentar: Frågan lyder: 'Hur tror du att ditt allmänna välbefinnande kommer att förändras under de kommande åren?'. Procentbasen utgörs av dem som besvarat delfrågan.

Källa: Den västsvenska SOM-undersökningen 2024 exkl. Kungsbacka.



Tabell 36 Uppfattning om påståenden om livet, 2024 (procent)

	Stämmer				Summa	Antal
	Stämmer helt	Stämmer ganska bra	inte särskilt bra	Stämmer inte alls		
Jag upplever att mitt liv är i balans	23	60	15	2	100	2 365
Mitt liv är meningsfullt	40	49	9	2	100	2 345
Jag känner mig sällan ensam	45	40	11	4	100	2 355

Kommentar: Frågan lyder: 'I vilken utsträckning stämmer följande påståenden in på ditt liv?'. Procentbasen utgörs av dem som besvarat respektive delfråga.

Källa: Den västsvenska SOM-undersökningen 2024 exkl. Kungsbacka.

Tabell 37 Bedömning av i vilken utsträckning olika saker hänt den senaste veckan, 2024 (procent)

	I vilken utsträckning				Summa	Antal
	Inte alls	I ganska liten utsträckning	I ganska stor utsträckning	I mycket stor utsträckning		
Lärt dig eller gjort något intressant	6	34	43	17	100	2 362
Känt dig stolt över något du gjort	6	24	52	18	100	2 354
Kunnat bestämma över din egen tid	3	17	46	34	100	2 358
Blivit väl behandlad av andra	2	6	48	44	100	2 346

Kommentar: Frågan lyder: 'Om du tänker tillbaka på den senaste veckan, i vilken utsträckning har du?'. Procentbasen utgörs av dem som besvarat respektive delfråga.

Källa: Den västsvenska SOM-undersökningen 2024 exkl. Kungsbacka.

Tabell 38 Internetanvändning de senaste 12 månaderna i olika grupper, 2024 (procent)

	Ingen gång	Någon gång de senaste månaderna	Någon gång i halvåret	Någon gång i månaden	Någon gång i veckan	Flera gånger i veckan	Dagligen	Summa	Antal
Hur ofta har du under de senaste 12 månaderna använt internet?	1	1	0	1	2	7	88	100	2 281
Och hur ofta har du gjort följande på internet?									
Tagit del av nyheter/nyhetstjänst	5	2	1	4	10	17	61	100	2 293
Sökt information/fakta	2	1	1	3	9	29	55	100	2 272
Använt sociala medier (ex. Facebook, Twitter, Instagram)	15	2	1	3	6	13	60	100	2 279
Skrivit eller kommenterat på sociala medier	30	9	9	17	14	9	12	100	2 219
Lärt mig nya saker med hjälp av Youtube	23	14	15	22	12	8	6	100	2 281
Använt mig av en AI-chatbot (ex. ChatGPT, Copilot)	62	8	6	10	6	5	3	100	2 274
Gjort ärenden hos myndighet	19	20	22	27	7	3	2	100	2 268
Nätdejtat	92	3	1	2	1	1	0	100	2 275
Spelat på tips/trav/casino	72	5	4	7	9	2	1	100	2 287
Spelat onlinespel	77	4	3	4	4	4	4	100	2 285
Köpt eller sålt begagnade varor	43	20	20	13	3	1	0	100	2 283
Köpt eller beställt mat/matkasse	70	8	8	9	4	1	0	100	2 277
Köpt eller beställt kläder	31	19	28	19	2	1	0	100	2 285
Köpt skönhetsprodukter	52	15	19	13	1	0	0	100	2 278
Köpt hemelektronik	50	28	18	4	0	0	0	100	2 280

Kommentar: Frågan lyder: 'Hur ofta har du under de senaste 12 månaderna använt internet?'. Frågan är en filterfråga. De som svarade 'Ingen gång' fick inte upp/ombads att hoppa över resterande frågor i frågebatteriet. De som svarat att de någon gång de senaste månaderna använt internet fick besvara följande fråga: 'Och hur ofta har du gjort följande på internet?'. Svarsalternativen framgår av tabellen. Procentbasen utgörs av dem som besvarat respektive delfråga.

Källa: Den västsvenska SOM-undersökningen 2024 exkl. Kungsbacka.



Tabell 39 Uppfattning om påståenden gällande internet, 2024 (procent)

	Instämmer helt	Instämmer delvis	Instämmer knappast	Instämmer inte alls	Ingen uppfattning	Summa	Antal
Jag lär mig ofta nya saker på internet	31	52	8	4	5	100	2 350
Internet tar för mycket av min tid	15	36	23	21	5	100	2 334
Det är jobbigt att inte hålla mig uppdaterad om vad som händer på internet	6	23	28	36	7	100	2 326
Jag skulle vilja ha fler mobilfria/internetfria perioder	14	26	20	30	10	100	2 319
Internet bidrar till mer problem än möjligheter i livet	5	20	26	38	11	100	2 332
Jag känner mig övervakad på internet	7	28	23	33	9	100	2 331

Kommentar: Frågan lyder: 'Vilken är din uppfattning om följande påståenden?'. Svarsalternativen framgår av tabellen. Procentbasen utgörs av dem som besvarat respektive delfråga.

Källa: Den västsvenska SOM-undersökningen 2024 exkl. Kungsbacka.

SOM-institutet vid Göteborgs universitet genomför årligen nationella och lokala frågeundersökningar och anordnar seminarier på temat Samhälle, Opinion och Medier.

SOM-institutet | Seminariegatan 1B | Box 710, 405 30 Göteborg
031 786 3300 | info@som.gu.se | www.gu.se/som-institutet

