



VGR Analys 2024:29
2024-05-27

Riskrapport

Regional utvecklingsstrategi i Västra Götaland

Dokumentnamn: Riskrapport

Diarienummer: Diarienummer

Kontaktperson: Sara Linde, praktikant våren 2024, Göteborgs universitet
(huvudskribent)

Maria Larsson, Västra Götalandsregionen, Samhällsanalys

E-post: maria.a.larsson@vgregion.se

Foto framsida: Per Karlsson

Inledning	3
Regionala utvecklingsstrategin	4
Urval av risker	5
Strukturella krafter och polykriser	6
Risker.....	7
Klimat och miljörisker.....	7
1. Risk för extrema väder.....	7
2. Risk för kritiska förändringar i jordens system	7
3. Risk för att misslyckas med att anpassa samhället till klimatförändringar.....	8
4. Risk för förlust av biologisk mångfald	8
5. Risk för brist på naturresurser	9
6. Risk för miljöskador skapat av människan	9
Teknologiska risker	10
7. Risk för negativa konsekvenser av AI.....	10
8. Risk för fler cyberattacker	11
9. Risk för desinformation och missinformation	11
Geopolitiska risker	12
10. Risk för väpnade konflikter mellan stater	12
11. Risk för ökade terrorattacker	13
12. Risk för ökat inomstatligt våld.....	13
Samhällsrisker	14
13. Risk för ökad ofrivillig migration	14
14. Risk för social polarisering	14
15. Risk för smittsamma sjukdomar och antibiotikaresistens	14
Ekonomiska risker.....	15
16. Risk för inflation	15
17. Risk för brister i infrastruktur	15
18. Risk för brist på arbetskraft.....	16
19. Risk för elbrist	16
20. Risk för misslyckande av omställning i näringslivet.....	17
21. Risk för att tillgångsbubblor spricker	17
Vidare arbete och tankar kring riskerna	19

Inledning

Rapporten är en del i arbetet med den regionala utvecklingsstrategin 2021 – 2030, där det står om vikten av att identifiera risker och öka förståelsen av deras konsekvenser. Kunskapsunderlaget kan användas av olika aktörer som arbetar med regionala utvecklingsfrågor i Västra Götaland. Den är en grund för fortsatt dialog och analys om potentiella konsekvenser och möjliga åtgärder för att minska riskerna.

Avdelning samhällsanalys på koncernstab regional utveckling skrev för två år sedan en första rapport om potentiella risker i Västra Götaland.

Rapporten utgick från World Economic Forum (WEF) Global Risk Report 2022. Årets riskrapport för Västra Götaland är en uppdatering baserad på WEF Global Risk Report 2024. Innehållet har diskuterats under en intern workshop med en tjugotal tjänstepersoner från regional utveckling.

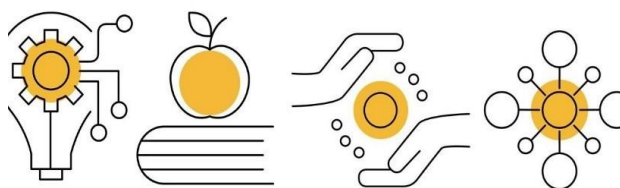
De geopolitiska spänningarna har lett till en instabilitet i samhället. Samtidigt blir konsekvenserna alltmer tydliga av extrema väder, socioekonomiska klyftor inom befolkningen och ekonomisk instabilitet med lågkonjunktur och ökade räntor.

WEF definierar en global risk som en händelse eller tillstånd som har en potentiellt negativ påverkan på flera länder eller sektorer som överstiger en aktörs förmåga att hantera den på egen hand. Vidare definierar Myndigheten för samhällsskydd och beredskap (MSB) risk som en sammanvägning av sannolikheten för att en händelse ska inträffa och de konsekvenser händelsen kan leda till. Med andra ord en händelse eller företeelse som har analyserats utifrån hur allvarlig skada det skulle bli på något eller någon.

Denna riskrapport har fokus på att beskriva risker som är relevanta i Västra Götaland och i vissa fall peka på möjliga åtgärder. Det finns två typer av åtgärder, förebyggande som motverkar att risken inträffar och skadebegränsande åtgärder som sätts in när den oönskade risken/händelsen har inträffat.

Regionala utvecklingsstrategin

Målet för den regionala utvecklingsstrategin pekar ut riktningen för hur Västra Götaland ska utvecklas till 2030 och konkretiserar vad en sådan omställning innebär ur olika perspektiv. Målet är att tillsammans göra Västra Götaland till ett föredöme för omställning till ett hållbart och konkurrenskraftigt samhälle. I strategin står det tydligt att Västra Götaland ska ha en god beredskap och handlingsberedskap för att möta effekterna av exempelvis förändrat klimat och väpnade konflikter mellan stater och andra liknande, plötsliga omvälvande företeelser.



Den här rapporten innehåller risker som påverkar möjligheterna att ställa om till ett hållbart och konkurrenskraftigt samhälle samt arbeta med de fyra långsiktiga prioriteringarna – stärka innovationskraften, bygga kompetens, öka inkluderingen och knyta samman Västra Götaland. Flera av riskerna påverkar även de fyra tvärssektoriella västsvenska kraftsamlingarna. Västra Götalandsregionen och andra aktörer kan tillsammans arbeta för att motverka och förebygga riskerna och mildra konsekvenserna.

Prioriteringen att stärka innovationskraften handlar om näringslivets förutsättningar för långsiktig konkurrenskraft. De flesta risker påverkar näringslivet men framför allt de ekonomiska riskerna men också cyberattacker, brist på naturresurser som alla kan ge allvarliga konsekvenser.

Prioriteringen bygga kompetens handlar om hur kompetensförsörjningen påverkas av teknikutvecklingen och de förändrade behoven på arbetsmarknaden. Risker med stor påverkan är exempelvis arbetskraftsbrist, desinformation och missinformation, misslyckandet av omställning i näringslivet samt lågkonjunktur.

Prioriteringen öka inkludering handlar om ökad samhörighet och tillit i samhället. Risker som påverkar denna prioritering är till exempel desinformation och missinformation, social polarisering, ökad ofrivillig migration och ökat inomstatligt våld.

Prioriteringen knyta samman Västra Götaland som handlar om bland annat transportinfrastruktur och bredband berörs av risker som extrema väder, miljökador skapade av människor, terrorattacker och väpnade konflikter mellan stater, samt brister i infrastruktur.

Urval av risker

De 21 riskerna i denna rapport påverkar möjligheterna att nå målet i den regionala utvecklingsstrategin i Västra Götaland. De 21 riskerna är valda utifrån de tio mesta allvarliga riskerna i WEF:s riskrapport på lång sikt samt de fem riskerna som respondenterna i Sverige har bedömt som mest allvarliga. Därutöver är ett antal risker med som bedöms ha stor relevans för Västra Götaland.

Riskerna i WEF:s rapport är baserade på en enkät som har skickats till organisationer runt om i världen. Respondenterna var allt från forskare, experter inom ett visst område, till politiker och tjänstepersoner. De respondenter som kommer från Sverige har fått bedöma de fem mest allvarligaste riskerna för landet. Riskerna är uppdelade i fem olika grupper: klimat och miljörisker, teknologiska risker, geopolitiska risker, samhällsrisker och ekonomiska risker.

Klimat och miljörisker

1. Extrema väder
2. Kritiska förändringar av jordens system
3. Misslyckas med att anpassa samhället till klimatförändringar
4. Förlust av biologisk mångfald
5. Brist på naturresurser
6. Miljöskador skapat av människan

Teknologiska risker

7. Negativa konsekvenser av AI
8. Cyberattacker
9. Desinformation och missinformation

Geopolitiska risker

10. Väpnade konflikter mellan stater
11. Terrorattacker
12. Inomstatligt våld

Samhällsrisker

13. Ofrivillig migration
14. Social polarisering
15. Smittsamma sjukdomar och antibiotikaresistens

Ekonomiska risker

16. Inflation
18. Brister i infrastruktur
19. Brist på arbetskraft
19. Elbrist
20. Misslyckande av omställning i näringslivet
21. Tillgångsbubblor som spricker

Strukturella krafter och polykriser

I World Economic Forums riskrapport 2023 introducerades begreppet polykriser, och 2024 fördjupades diskussionen med begreppet strukturella krafter.

En polykris uppstår när flera kriser inträffar under samma tidsperiod och samverkar på olika sätt, på lokal, nationell eller global nivå. Polykriser är sammanflätas i ett komplext system och som har förstärkande effekter på varandra. Till exempel kan en ekonomisk kris leda till social oro och politisk instabilitet, vilket i sin tur kan förvärra miljö- och hälsorisker. WEF betonar vikten av att förstå och hantera polykriser på ett integrerat sätt. För att hantera polykriser behöver aktörer bygga upp en anpassningsförmåga på olika nivåer bland annat genom att investera i utbildning, infrastruktur och beredskapsplanering samt främja samarbete och innovation för att möta komplexa samhällsutmaningar.

Enligt WEF 2024 finns fyra strukturella krafter av avgörande betydelse för de globala riskerna. De är långsiktiga trender och systemförändringar som omformar det globala landskapet. Krafterna påverkar alltifrån ekonomi till samhällsutveckling och miljön. De strukturella krafterna är geostrategiska förändringar, teknologisk acceleration, klimatförändringar och demografiska förändringar.

Geostrategiska förändringar handlar om skiftande politiska och ekonomiska maktstrukturer på global nivå, till exempel förändringar i geopolitiska allianser, handelsavtal och territoriella konflikter som påverkar stabiliteten och säkerheten i olika regioner runt om i världen. **Teknologisk acceleration** handlar om framsteg inom teknik, inklusive artificiell intelligens, blockkedjor och automatisering. Teknik som driver förändringar, med potential att öka produktiviteten, skapa nya affärsmodeller och förändra människors vardag. **Klimatförändringar** är en av de mest påtagliga och akuta riskerna för världen idag. Stigande temperaturer, extrema väder och havsnivåhöjning påverkar inte bara miljön utan också människors hälsa, ekonomiska system och samhällens sårbarhet. **Demografiska förändringar** rör befolkningens åldersstruktur och migrationsmönster. Åldrande befolkning, låga födelsetal, urbanisering och ökad migration är demografiska trender som påverkar arbetskraften, välfärden och samhällen.

Både polykriser och strukturella krafter påverkar, samverkar och förstärker varandra på komplexa sätt. Kriserna och krafterna förändrar både hastigheten och spridningen av globala risker. För att hantera detta är det avgörande att aktörerna i Västra Götaland ökar medvetenheten om dessa och arbetar tillsammans för att utveckla hållbara och robusta lösningar.

Risker

Riskerna är uppdelade i fem olika grupper - klimat och miljörisker, teknologiska risker, geopolitiska risker, samhällsrisker och ekonomiska risker. Riskerna bedöms hur allvarliga de anses vara på kort och lång sikt.

Klimat och miljörisker

Enligt WEF riskrapport 2024 är alla klimat- och miljörisker rankade bland de mest allvarliga på lång sikt. Klimatförändringar i sig klassificerades i WEF:s tidigare rapport som en risk, medan i årets Global Risk Report hanteras klimatförändringarna som en pågående kris och i stället lyfts risker som är en konsekvens av klimatförändringarna.

1. Risk för extrema väder

Risken är stor för ett ökat antal tillfällen med extrema väder i takt med att klimatet blir alltmer varmare. Extrema väder kan ge stora skador både i samhället och på miljön. Till exempel är extrema väder starkt ihopkopplade med förlust av biologisk mångfald. I det globala perspektivet försvårar extrema väder möjligheten till att bo i vissa områden, vilket i sin tur skapar ofrivillig migration. Klimatrelaterad migration är en risk som med stor sannolikhet kommer inträffa och ge stora utmaningar, mer om detta i avsnittet om samhällsriskerna.

I Västra Götaland riskerar det bli allt vanligare med torka och värmebölja under längre tid men också ökad förekomst av kraftiga stormar, översvämningar och köldknäppar. Skogsbränder i stor skala och torka riskerar att bli vanligare vilket har en stor påverkan på jord- och skogsbruket och industrier kopplat till detta. Värmebölja ger stor påverkan på hälsa och liv medan översvämningar riskerar både liv och egendom. Därför är det av stor vikt att Västra Götalandsregionen samt andra aktörer samarbetar för att förbereda sig inför exempelvis långvariga värmeböljor eller andra klimatrelaterade väder. Möjliga åtgärder kan vara förändrad infrastruktur för samhällsbärande strukturer så att de anpassas för att fungera även under extrema väder.

2. Risk för kritiska förändringar i jordens system

Risken med att det sker kritiska förändringar i jordens system är en ny risk i WEF 2024. Kritiska förändringar är när ett tröskelvärde i ett system passeras så att systemet förändras så snabbt att det är svårt för omgivande ekosystem att anpassa sig. Exempelvis havsnivåhöjning från smältande isar, koldioxidutsläpp från tinande permafrost eller störningar av havs- eller atmosfärströmmar.

Kritiska förändringar i jordens system är rankade som en av de mest allvarliga riskerna på tio års sikt. Flera tröskelvärden kommer sannolikt överskridas, med effekter under lång tid. Globala uppvärmningen beräknas

nå brytpunkten 1,5 grader inom tio år. Då kommer sannolikt flera andra system att nå brytpunkter, exempelvis korallreven på låga breddgrader, inlandsisar på Grönland och Västantarktisk kollapsar samt upptining av permafrost. Studier visar att det finns risk att golfströmmen också kommer påverkas, vilket i sin tur leder till stora förändringar i klimatet. Varningstecken finns att både Grönlandsisen och regnskogen i Amazonas förlorar sin resiliens och kan redan ha passerat tröskelvärden. Systemen är sammankopplade och ett systems brytpunkt kan förändra ett annat. Konsekvenserna kan bli stora i Västra Götaland, med stor påverkan på markanvändning och vattentillgång, minskad produktivitet inom jordbruket samt lägre ekonomisk tillväxt. Globalt finns risk för kraftigt ökad ofrivillig migration.

På den internationella arenan sker samarbeten med Agenda 2030 och på regional nivå i Klimat 2030. Det är av stor vikt att länder och regioner samarbetar för att motverka risker med förändringar i de globala ekosystemen, samtidigt som de komplexa sambanden i systemen kan leda till målkonflikter och samverkanshinder som därmed försvårar en omställning.

3. Risk för att misslyckas med att anpassa samhället till klimatförändringar

Risken är stor att samhället misslyckas med att anpassa sig till effekterna av klimatförändringarna. Risken ökar om samhället inte lyckas samordna och samverkar kring anpassningsåtgärder. Då är risken stor att polariseringen ökar mellan olika geografier.

Klimatförändringarna påverkar allt - individen, näringslivet, samhället och naturen. I norra Europa har det lett till att det är vanligare med ökade vattenflöden, minskat snötäcke, fler stormar och extrema väderhändelser. I Västra Götaland påverkar det den människors hälsa, den fysiska infrastrukturen, jord- och skogsbruket och djur och växter. Komplexiteten i frågan och målkonflikter kan leda till att det blir intressekonflikter mellan grupper vilket hindrar att omställningen går tillräckligt snabbt.

I den regionala utvecklingsstrategin är klimatfrågan i fokus samtidigt som det krävs globala överenskommelser för att nå framgång. I Västra Götaland finns samverkan kring klimat 2030. På den internationella arenan sker samarbeten genom exempelvis Agenda 2030, där klimatåtgärder diskuteras med nya innovativa lösningar för att ta sig an redan existerande såväl som de framtida utmaningarna gemensamt.

4. Risk för förlust av biologisk mångfald

I Västra Götalandsregionen riskrapport 2022 beskrevs förlust av biologisk mångfald som ett resultat av intensiv mark- och vattenanvändning samt högt exploateringsstryck. Klimatförändringarna är också en orsak till minskad biologisk mångfald och det finns en ömsesidig påverkan. På sikt finns stora risker för matförsörjning och samhällets ekonomi.

Risken för förlust av biologisk mångfald har ökat och en minskning eller till och med utrotning av biologiska arter skapar ett hot mot hela ekosystemet på land och vatten. I WEF:s riskrapport 2023 var risken på plats nummer 20 men i årets rapport är risken nummer tre. Minskad biologisk mångfald har stora konsekvenser och det kan leda till att hela ekosystem kollapsar med stor påverkan på global nivå.

Ett exempel är att svenska vildbin har minskat mycket på senare tid. Bin pollinerar växter, vilket är avgörande för vår miljö och livsmedelsproduktion. Konsekvensen skulle vara allvarliga för vår livsmedelsförsörjning om bina försvinner från ekosystemet och därför är skydd för dessa ytterst viktigt.

Det är av stor vikt att aktörerna inom Västra Götaland gemensamt agerar innan det blir för stora förluster av biologisk mångfald. Ett viktigt steg är att det nu finns en plan för biologisk mångfald med insatsområden i Västra Götalandsregionen tillsammans med andra aktörer.

5. Risk för brist på naturresurser

Risken för brist på naturresurser är ett resultat av överexploatering och att tillgängliga naturresurser inte har skyddats. Sverige har generellt stora naturresurser i form av jordbruksmark, skogar, metaller och mineraler och tillgång till rent vatten.

Risken för att brist på naturresurser uppstår är stor. I Västra Götaland är risken främst kopplad till skogs- och lantbruket, fiske samt grus och mineralbranscher men också företag som importerar kan påverkas av globala brister av naturresurser. Vattenbrist förekommer kortare perioder men det finns en risk med förändrat klimat att dessa perioder kan bli längre. Marken ger flera ekosystemtjänster som kan påverkas negativt.

Ett annat viktigt ämne som det också debatteras om är konkurrensen av biomassa. Biomassa är en hållbar naturresurs som kan användas för att byta ut exempelvis olja i produktion av olika material och drivmedel. I takt med att det utvecklas allt fler fossilfria produkter baserade på biomassa kommer dock konkurrensen att öka, då tillgången till biomassa inte är obegränsad.

6. Risk för miljöskador skapat av människan

Risken handlar om att människor kan orsaka skador som leder till förorening av mark, grundvatten och kan skada ekosystemen och den biologiska mångfalden. Skadorna har ofta en betydande risk för människors hälsa och kan orsaka störningar på kritisk infrastruktur samt leda till brist på naturresurser. Miljöbrottslighet och olyckor från industrier eller andra verksamheter kan medföra stor skada på miljön. Oljeutsläpp, kemikalieutsläpp och radioaktiv kontaminering ryms inom den här risken.

I Västra Götaland finns flera stora industrier där olyckor kan hända, särskilt allvarligt när dessa ligger längs vattendrag och sjöar. Längs Göta älv ligger många industrier samtidigt som älven också är en vattentäkt för ett stort antal invånare. Risken för ras och skred är stor längs älven och skulle ge stor påverkan om det sker på fel ställe. En stor del av Sveriges import av olja går via hamnar i Västra Götaland samt transporter av farligt gods som går på vägarna. I Sverige finns redan många regelverk på plats för att skydda både människor och miljö för miljöskador men olyckor kan ändå hända.

Teknologiska risker

Teknologiska risker är negativa konsekvenser av AI, cyberattacker och desinformation.

7. Risk för negativa konsekvenser av AI

Artificiell intelligens (AI) har under senare år blivit mer tillgänglig och avancerad och präglar samhället allt mer. AI har många positiva aspekter, exempelvis genom att bidra till att minska energianvändningen, effektivare produktutveckling, vara stöd i att identifiera sjukdomar mm. Dock har AI medfört att flertalet andra risker blivit mer allvarliga. Exempelvis lyfter WEF ökad risk för miss- och desinformation. SÄPO publicerade en säkerhetsrapport i februari 2024 där de beskrev att det finns en risk för att våldsbejakande extremister kan utnyttja AI för radikaliserings- och rekryteringsändamål. Detta kan bidra till misstro mellan myndighet och invånare, kan även leda till social polarisering. Ytterligare en risk med utvecklingen av AI-styrda vapen och att AI kan utnyttjas i syfte att kontrollera systemet för kärnvapen.

Andra risker med AI är risk för diskriminering och integritetskränkningar, arbetslöshet inom vissa grupper, cyberattacker, övervakning och koncentration av teknologisk makt. Den teknologiska utvecklingen drivs av ett fåtal stora företag och länder, som har effekter på maktförhållandena globalt, geoeconomiska skillnader och i förlängningen stärker den ekonomiska klyftan mellan globala nord och syd. Riskerna med både AI och annan teknologi i framkant förväntas öka framöver. Om makten alltmer koncentreras hos de företag som utvecklar tekniken skulle det kunna destabilisera hela den globala ekonomin.

8. Risk för fler cyberattacker

Cyberattacker omfattar allt från att stjäla eller förstöra information från verksamheter eller civilpersoner till att påverka olika digital infrastruktur som uppkopplingen till internet eller elnät. Detta är inget nytt fenomen, men cyberattacker har ökat markant under senare år och många verksamheter påverkas. Cyberattacker kan slå ut viktiga samhällssystem, exempelvis genom angrepp mot elnät, bredbandsnätet, det finansiella systemet samt kommuners och myndigheters IT-system. Cyberattacker sker både från statliga och kriminella aktörer. Försvarsmakten lyfte cyberattacker som det största hotet mot Sverige under våren 2022. Försök till intrång och kartläggning av nätverk förekommer hela tiden.

En form av cyberattacker är så kallat ransomware. Det innebär att någon krypterar företagets filer för att sedan utpressa företaget eller organisationen på pengar. En vanlig orsak att det sker är den mänskliga faktorn, till exempel att någon öppnar en bifogad fil i ett mejl. På senare år har fler drabbade gått ut med att de blivit angripna, exempelvis Kalix kommun som drabbades i december 2021.

I Sverige råder brist på kompetens inom cybersäkerhet och flera aktörer pekar på behovet av insatser. I mars 2024 kom en rapport från en konferens arrangerad inom ramen för digital spetskompetens - myndighetssamverkan för kompetensförsörjning och livslångt lärande. I den presenteras sex förslag för att stärka kompetensförsörjningen inom cybersäkerhet. Dessa innefattar bland annat baskurser inom cybersäkerhet, riktade utbildningsinsatser mot nyckelfunktioner, kurser för yrkesverksamma, ökad samverkan kring innehåll och utbildningsplatser samt ett kunskapslyft för allmänheten. Dessutom behövs en bättre bild av kompetensbehovet med yrkesroller och relevanta förmågor. På Högskolan i Skövde finns sedan flera år en grundläggande utbildning i informationssäkerhet på 7,5 poäng på högskolan i Skövde som fler än hundra personer på kommuner, regionen och länsstyrelsen har gått.

I det digitaliserade samhället är det komplexa beroenden som innebär att konsekvenserna av cyberattacker blir svåra att överblicka. Därför krävs en dialog och samverkan både på lokal, regional och nationell nivå för att motverka cyberattacker.

9. Risk för desinformation och missinformation

Desinformation och missinformation är en stor risk för samhället och drabbar redan organisationer, företag och myndigheter. På kort sikt rankas risken som den mest allvarliga. WEF skriver om "supervalåret 2024" då det är val i EU, USA, Indien, Indonesien, Ryssland bland annat. Dessa val blir ett test för demokratin där desinformation och missinformation kan komma att spela en stor roll.

Desinformation och missinformation innebär spridning av felaktig information. Den kan både vara avsiktlig (desinformation) eller oavsiktlig

(missinformation/ bristande källkritik). Desinformation är en form av angrepp som både kan påverka bilden av ett land internationellt, och skapa spänningar mellan invånarna inom landet. Exempelvis har desinformationskampanjer genomförts där Sverige pekats ut som ett främlingsfientligt land, vilket har resulterat i att SÄPO höjde terrorhotnivån för Sverige. Dessutom kan andra nationer förlora förtroendet för Sverige och därmed se oss som ett hot.

Spridningen av felaktig information sker oftast via digitala medier till allmänheten. När felaktig information sprids i stor omfattning är det svårt för individer att förstå vad som är faktabaserad information respektive desinformation. Det är ett hot mot demokratin. Utöver de politiska konsekvenserna i ett land kan även social polarisering mellan invånarna öka.

Västra Götalandsregionen arbetar aktivt med medie- och informationskunnighet och flera av civila samhällets organisationer gör flera insatser för att öka medvetenheten.

Geopolitiska risker

Geopolitiska risker inkluderar terrorattacker, väpnade konflikter mellan stater och inomstatligt våld.

10. Risk för väpnade konflikter mellan stater

I början av år 2022 angrep Ryssland Ukraina. Detta skapade en stor oro för omvärlden och ett hot mot säkerhetsläget i hela Europa, främst i grannländerna med Ukraina. Sverige är numera med i Nato som en direkt följd av oron i omvärlden.

Väpnade konflikter mellan stater definieras som användandet av organiserat militärt våld för att nå politiska mål. Risken för bruk av massförstörelsevapen har också ökat kraftigt de senaste åren och det är främst stormakterna som har dessa. Väpnade konflikter mellan stater påverkar hela samhället och länder i närområdet. Anfallskriget mot Ukraina resulterade bland annat i ökade mat- och drivmedelspriser och påverkade internationell handel. Utöver ekonomin har även oro kring säkerhetsfrågor ökat i Sverige. Sociala och ekonomiska sanktioner gentemot Ryssland har införts från många europeiska länder. Desinformation förekommer ofta för att skapa oro bland civilbefolkningen och missleda dem.

Risken för att Sverige skulle bli anfallna av Ryssland är inte uteslutet. SÄPO beskriver att Sverige anses vara ett mål på grund av sitt geografiska läge samt den kunskap och innovation inom teknik som svenska företag, organisationer och myndigheter besitter.

Västra Götalandsregionen arbetar aktivt med civilt försvar och har krigsplacerat sina anställda. Inom kollektivtrafiken sker ett arbete

tillsammans med Västtrafik, där beredskapen är en ny strategisk process där målet är att verksamheten måste fortsätta fungera under kris, katastrofer och krig. På nationell nivå diskuteras livsmedelsberedskap och i en nyligen presenterad utredning finns flera förslag att stärka den. Det handlar om att säkra livsmedel vid allvarliga kriser.

11. Risk för ökade terrorattacker

Risken för ökade terrorattacker handlar om användning av våld av icke-statliga aktörer med ideologiska, politiska eller religiösa mål. Våldet ger allvarliga skador, förlust av liv eller omfattande materiella skador. Sverige har haft attacker mot allmänheten som klassificerats som terrorattacker. Exempel är terrorattacken i Stockholm på Drottninggatan samt på skolan Kronan i Trollhättan. Båda dåden har genomförts av ensam agerande gärningsman, med olika bakomliggande motiv.

Sverige har fått hot om terrordåd från andra stater, särskilt efter de uppmärksammade koranbränningarna. Svenska medborgare har också blivit utsatta i utomlands. I mitten av 2023 blev två svenska medborgare mördade i Bryssel, där gärningsmannen själv ansåg att detta var som ett straff gentemot Sverige och koranbränningarna.

12. Risk för ökat inomstatligt våld

Risken för inomstatligt våld handlar om destruktiva beteenden och våldshandlingar inom ett land, mellan staten och befolkningen eller mellan individer. Risken ökar med social polarisering, miss- och desinformation, brist på naturresurser och urholkning av mänskliga rättigheter. Konsekvenser kan leda till ofrivillig migration, ekonomisk lågkonjunktur och påverkan på kritisk infrastruktur.

Risken har ökat och runt 50–60 personer har avlidit vid skjutningar i Sverige senaste åren. Enligt Brå har det dödliga våldet ökat mer i Sverige än i andra europeiska länder.

Under hösten 2023 var det flera skjutningar och sprängningar med koppling till kriminella gäng. Dåden var kopplade till en inre konflikt mellan de kriminella men spred sig snabbt runt om i Sverige. Västra Götaland har dessvärre också en historik gällande dödsskjutningar, dock betydligt lägre än de andra storstadsregionerna.

Västra Götalandsregionen arbetar tillsammans med andra aktörer och motverka att barn och unga hamnar i kriminella kretsar. I regionala utvecklingsstrategin beskrivs utmaningen och har som mål att motverka det genom att till exempel arbeta med barn och unga för att de ska fullfölja sina studier. Fullföljda studier är en skyddsfaktor mot bland annat kriminalitet i allmänhet.

Samhällsrisker

Detta avsnitt fokuserar på samhällsrisker som social polarisering, ofrivillig migration och smittsamma sjukdomar.

13. Risk för ökad ofrivillig migration

Ofrivillig migration innebär påtvingad flytt, orsakerna bakom kan vara allt från väpnade konflikter mellan stater, naturkatastrofer och/eller kriminella aktiviteter som påverkar människors trygghet. Risken för ofrivillig migration är med det pågående ryska anfällskriget mot Ukraina en ökad risk. Dessutom har klimatrelaterade förhållanden haft stor påverkan globalt genom att människor ofrivilligt behöver lämna sina hem, eftersom området blivit obeboelig. Mark förstörs vilket minskar möjligheterna till försörjning och extrema väder gör att områden inte längre är möjliga att bo i. Klimatrelaterad migration blir alltmer vanligt globalt.

Den stora flyktingströmmen 2015 visade hur oförberett Sverige ur många aspekter var på att ta emot så många människor så snabbt. Samhället behöver både öka beredskapen för kommande kriser men även gemensamt arbeta för att minska risken för ofrivillig migration så att människor inte ska behöva fly.

14. Risk för social polarisering

Social polarisering är en stor risk när det finns ideologiska och kulturella skillnader i ett samhälle. Risken rankas högt både på kort och lång sikt. Både orsaker och konsekvenser av ökad social polarisering kan vara brist på ekonomiska möjligheter, ofrivillig migration, urholkning av de mänskliga rättigheterna, ökat inomstatligt våld samt miss- och desinformation. Dessutom bidrar ökade socioekonomiska skillnader mellan hushåll och en ökad boendesegregation. Ökade skillnader kan medföra ökad social oro och minskad tilltro till en demokratisk samhällsutveckling och ger även ökad politisk polarisering.

15. Risk för smittsamma sjukdomar och antibiotikaresistens

Risken handlar om att spridning av sjukdomar kan leda till omfattande förlust av människoliv och ekonomiska störningar. Orsaken är ofta kopplad till miljö- och klimatrisker men också kroniska hälsoförhållanden.

Under åren 2020–2022 spreds Covid-19-pandemin globalt vilket hade en stor påverkan i hela samhället och alla länder. Flera länder införde reserestriktioner, avståndsprinciper och restriktioner mot folksamlingar. Ekonomin drabbades och många butiker, restauranger och företag fick dra ner eller stänga. Smittspridningen var stor och Sverige hade under 2020–2022 en överdödlighet på mellan drygt fyra och sju procent (beroende på mätmetod). De nordiska länderna hörde dock till de länder i Europa som hade lägst överdödlighet. Pandemin var en kris med både sociala och

ekonomiska konsekvenser. Under pandemin ökade också både miss- och desinformation.

Antibiotikaresistens är enligt Folkhälsomyndigheten ett ökande problem i världen, men även i Sverige. Sverige har generellt sett en låg antibiotikaanvändning i jämförelse med övriga länder och Västra Götaland är en av de regionerna med lägst förskrivning. Antibiotikaresistens innebär att bakterier utvecklar motståndskraft mot antibiotika, vilket gör att infektioner blir svårare att bota. Multiresistenta bakterier är bakterier som utvecklar resistens mot flera olika antibiotikasorter. På lång sikt är risken mycket allvarlig och ett växande hot mot folkhälsan. Därför är det viktigt att antibiotika används på rätt sätt. Antibiotikaresistenta bakterier kan överföras mellan människor, via djur, livsmedel och i vår miljö. Den globala rörligheten mellan länder bidrar till spridningen av sjukdomar och resistenta bakterier.

Ekonomiska risker

Ekonomiska risker handlar om inflation, brister i infrastruktur, brist på arbetskraft, elbrist, misslyckad omställning i näringslivet samt tillgångsbubblor som spricker.

16. Risk för inflation

Efter pandemin och i början av Rysslands anfallskrig mot Ukraina ökade inflationen med kraftigt ökade priser främst på mat och drivmedel. Inflation kan också orsakas av att tillgångsbubblor spricker, ökad skuldsättningen, leverantörskedjor störs eller en allmän lågkonjunktur.

Långvarig hög inflation är inte bra för den ekonomiska utvecklingen i Sverige. Inflationstakten enligt KPIF (konsumentprisindex med fast ränta) har kommit ner och låg i mars på 2,2 procent där riksbankens mål är 2 procent. För låg inflation är inte heller bra. I WEF:s rapport är risken för en ökad inflation högt rankad på kort sikt medan den inte är lika allvarlig på lång sikt.

Konsekvenser av stigande inflationen kan vara ökad arbetslösheten och skuldsättningen samt en ökad social polarisering.

17. Risk för brister i infrastruktur

Det finns betydande risker för överbelastning eller avstängning av både fysisk och digital infrastruktur. Kritisk infrastruktur såsom transportsystemet, telekommunikation och internet, elnät, finansiella system och vatten- och avloppsnät är särskilt sårbara. Orsakerna kan vara extrema väder, naturkatastrofer, terroristattacker, väpnade konflikter mellan stater och cyberattacker. Störningar i dessa system kan leda till ekonomisk nedgång, avbrott i leveranskedjor och störningar av samhällstjänster.

Förändrat klimat kan påverka infrastrukturen genom översvämningar eller jordskred som förstör vägar eller järnvägar. Ett exempel är det jordskred som inträffade vid E6:an nära Stenungsund i september 2023.

Konsekvenserna av detta resulterade i stora trafikstörningar och området runt jordskredet har varit avspärrat i flera månader. Västra Götaland, som är en betydande mottagare och avsändare av gods samt en transitregion, påverkas av störningar i transportinfrastrukturen, vilket även drabbar både Sverige och grannländerna.

Kollektivtrafiken har en viktig roll i totalförsvaret, exempelvis genom att snabbt kunna transportera människor vid evakueringar, militär personal och materiel. Kollektivtrafiken är identifierad som en samhällsviktig funktion och en nationell handlingsplan är på plats fram till 2025 för att säkerställa dess förmåga att agera i krissituationer.

18. Risk för brist på arbetskraft

Risken för brist på arbetskraft innebär att utbudet och efterfrågan på arbetsmarknaden inte balanserar inom vissa branscher eller regioner. De huvudsakliga förklaringarna till arbetskraftsbristen är dels den demografiska strukturen, dels den mismatchning som råder mellan arbetsmarknadens utbuds- och efterfrågesida. Exempelvis sker snabb expansion inom nya branscher som till exempel batteritillverkning i Västra Götaland med nya kompetensbehov.

Covid-19-pandemin hade stor påverkan på arbetsmarknaden. Flera företag gick i konkurs, personer blev uppsagda och bytte bransch. Hotell- och restaurangbranschen drabbades hårt och fick kraftigt minska antalet anställda, vilket har lett till kompetensbrist inom branschen nu eftersom många hotell- och restauranganställda hitta arbete i andra branscher. Om arbetskraftsbristen inte hanteras på lämpligt sätt finns ett antal potentiella risker som hotar ekonomin i Sverige och Västra Götaland. Risken är stor för överrörlighet på arbetsmarknaden, vilket kan resultera i ytterligare inflationstillväxt, och produktiviteten riskerar sjunka då arbetsgivare kan behöva anställa personer utan rätt kompetens för jobbet.

19. Risk för elbrist

Risken för elbrist kan delas upp i tre olika delar nämligen elenergibrist, effektbrist och kapacitetsbrist. Elenergibrist är väldigt sällan förekommande i Sverige eftersom Sverige totalt sett producerar mer el än vad som konsumeras. Däremot är risken för effektbrist större. Effektbrist är att det inte finns tillräckligt med el under en viss period och plats. Särskilt under vinterhalvåret kan det förekomma effektbrist i Sverige.

Kapacitetsbrister handlar både om att det inte produceras tillräckligt med el och om att elnäten inte har kapacitet att leverera el utifrån efterfrågan. Det innebär att elnätet har en viss kapacitet att leverera el till konsumenterna, men när det blir för stor efterfrågan uppstår det brister i systemet.

Elektrifiering av industrin och fordonssektorn ställer framtida ökade krav på elnäten. Idag tvingas kommuner tacka nej till etableringar på grund av

riskerna att elen inte kommer räcka till i framtiden. Trots att elenergi- och energibrist inte är ett större problem idag är det inte uteslutet att omställningen av energisystem ställer nya krav på elnäten. Det tros bli vanligare med effektbrist som sedan leder till elenergi- och energibrist. Ännu ett problem med detta är att det är svårt att lagra energi. Potentiella lösningar för detta är att sprida ut elproduktionen jämnare geografiskt samt bygga ut stamnätet.

20. Risk för misslyckande av omställning i näringslivet

Många branscher genomgår betydande förändringar, vilket kräver att företag anpassar sig för att bibehålla sin konkurrenskraft. Omställning behöver ske i affärsmodeller till mer klimatanpassning, cirkulär ekonomi, och ökad digitalisering. De företag som inte lyckas ställa om tillräckligt snabbt, riskerar att läggas ner, vilket påverkar sysselsättningen negativt. Omställningen kräver nya kompetenser, vilket kan leda till att vissa yrkesgrupper successivt försvinner. Det är avgörande att både arbetsgivare och arbetstagare aktivt arbetar med kompetensutveckling för att möta de nya kraven på arbetsmarknaden. Trots detta finns en betydande risk att vissa grupper drabbas negativt av omställningen.

Bristen på tillgång till el kan vara en hämmande faktor i övergången till en mer fossilfri industri. Automatisering och digitalisering driver också betydande förändringar i företagens strukturer och affärsmodeller. Ett tydligt exempel på omställning är fordonsindustrins övergång från fossildrivna bilar till elbilar, vilket påverkar inte bara de stora företagen utan också underleverantörer i flera led. I Västra Götaland är näringslivet internationellt konkurrensutsatt, vilket innebär att företag som inte kan anpassa sig till omvärldens krav riskerar sin långsiktiga konkurrenskraft och det ökar sårbarheten arbetsmarknaden.

Omställningsprocesser kan vara kostsamma och leda till förändringar i resursfördelningen. Det finns därför finansiella hinder som måste övervinnas för att effektivt genomföra omställningsprocesser.

21. Risk för att tillgångsbubblor spricker

Det finns en påtaglig risk att tillgångsbubblor spricker, det kan handla om bostadsmarknaden, aktiemarknaden eller andra tillgångar. Denna risk är förknippad med att det saknas en koppling till realekonomin, vilket kan resultera i en kraftig minskning av efterfrågan och prisnedgångar.

Tillgångar tenderar att övervärderas till följd av exempelvis bristande utbud i förhållande till efterfrågan. År 2023 låg Sveriges statsskuld på 16 procent, en relativt låg nivå jämfört med andra länder. Detta är fördelaktigt med tanke på behovet av investeringar i flera pågående omställningsprocesser.

En av de potentiella bubblorna är bostadsmarknaden, särskilt i storstadsregionerna. Senare tids räntehöjningar har dämpat efterfrågan

men med Riksbankens senaste sänkning av räntan (våren 2024) kan efterfrågan öka på nytt. Det finns dock en oro för att bostadsmarknaden är en bubbla, särskilt med tanke på de höga hushållsskulderna i Sverige. En sprucken tillgångsbubbla skulle medföra allvarliga konsekvenser för invånarna i Västra Götaland, inklusive ökad arbetslöshet, lågkonjunktur och ökad inflation.

Vidare arbete och tankar kring riskerna

Syftet med riskrapporten är att identifiera risker som påverkar utvecklingen i Västra Götaland. Rapporten är ett kunskapsunderlag för strategisk planering och utveckling till ett mer robust samhälle.

Riskmedvetenhet öppnar upp för möjligheten att förbereda sig och förebygga risker i förväg samt för att förbättra aktörers förmåga att hantera oväntade händelser. Genom att tillsammans arbeta för att anpassa samhället till stora förändringar kan vi minska de negativa konsekvenserna. Människors syn på risker varierar över tid och i olika samhällen, liksom förutsättningarna för att hantera eller förebygga risken.

Referenser

- [WEF The Global Risks Report 2024.pdf \(weforum.org\)](#)
- [Framtidsbarometern – ljusare vår, stormigt på sikt | Kairos Future](#)
- [Riskrapport utifrån regional utvecklingsstrategi 2021-2030 \(vgregion.se\)](#)
- [Energi från biomassa – vad är biomassa? - Vattenfall](#)
- [Inflationen ger vika och konjunkturläget försvagas - Regeringen.se](#)
- [Vad är elbrist och varför förekommer det? | Bixia](#)
- [Säkerhetspolisens årsbok 2023-2024 \(sakerhetspolisen.se\)](#)
- [Vad är ransomware? | FSecure \(f-secure.com\)](#)
- [Inflationstakten enligt KPI 5,4 procent i januari 2024 \(scb.se\)](#)
- [När rymdkriget kommer – Axess](#)
- [Människors förhållningssätt till risker, olyckor och kriser \(msb.se\)](#)
- [Våra pollinerare är hotade - WWF](#)
- [Hållbar användning av viktiga naturresurser - Europeiska kommissionen \(europa.eu\)](#)
- [Cyberangrepp största hotet just nu - Försvarsmakten \(forsvarsmakten.se\)](#)
- [Kalix hantering av IT-attacken gav eko i hela världen](#)
- [Sex förslag för en stärkt kompetensförsörjning inom cybersäkerhet \(myh.se\)](#)