

Den västsvenska SOM-undersökningen 2022
Tabellrapport

[SOM-rapport nr 2023:17]



Innehållsförteckning

Introduktion	1
Tabell 2 Fritidsaktiviteter med olika frekvens i Västra Götaland, 1998–2022	4
Tabell 3 Boende i Västra Götaland som har besökt olika anläggningar/utflyktsmål i regionen, 1999–2022	5
Tabell 4 Boende i Västra Götaland som ej har besökt olika anläggningar/utflyktsmål men gärna skulle vilja, 2006–2022	6
Tabell 5 Allmän livstillfredsställelse, Västra Götaland, 1998–2022	7
Tabell 6 Allmän livstillfredsställelse, SOM-undersökningarna 2022	8
Tabell 7 Allmän livstillfredsställelse bland svenskarna, 1996–2022	9
Tabell 8 Mycket nöjd med livet, EU-länderna, 1996–2022	10
Tabell 9 Andel mycket/ganska nöjd med livet i Västsverige, efter bakgrundsfaktorer 1999–2022	11
Tabell 10 Andel mycket/ganska nöjd med livet i Västsverige, efter bakgrundsfaktorer 1999–2022	12
Tabell 11 Intresse för politik bland invånarna i olika områden, 1998–2022	13
Tabell 12 Andel som anser att de har mycket/ganska goda möjligheter att påverka politiska beslut i EU, Sverige, Västra Götalandsregionen, den kommun där man bor respektive den stadsdel/del av kommunen där man bor, 1999–2022	14
Tabell 13a Förtroende för olika yrkesgrupper, 2022	15
Tabell 13b Förtroende för olika yrkesgrupper, 2022	16
Tabell 14a Förtroende för politiker i olika grupper, 2022	17
Tabell 14b Förtroende för olika yrkesgrupper – totalt samt per kön, ålder, utbildning och partisympati, 2022	18
Tabell 15a Bästa parti enligt SOM-undersökningarna, 1999–2022 Västra Götaland	19
Tabell 15b Röstande i valen 1998, 2002, 2006, 2010, 2014, 2018 och 2022 enligt den västsvenska SOM-undersökningen, Västra Götaland, samt resultat enligt Valmyndigheten	20
Tabell 16a Nöjd med demokratin i: EU, Sverige, Västra Götalandsregionen respektive hemkommunen, 2022	21
Tabell 16b Mycket eller ganska nöjd med demokratin i: EU, Sverige, Västra Götalandsregionen respektive hemkommunen, 1998–2022	21
Tabell 17 Nöjd med demokratin i: EU, Sverige, Västra Götalandsregionen respektive hemkommunen totalt och olika grupper, 2022	22
Tabell 18a Nöjdhet med demokratin i Västra Götalandsregionen respektive hemkommunen och bedömning av styrelsens sätt att sköta sin uppgift, förtroende samt bedömning av service, 2022	23
Tabell 18b Nöjdhet med demokratin i: EU, Sverige, Västra Götalandsregionen, Den kommun där du bor och möjlighet att påverka på respektive nivå, 2022	24
Tabell 19a Bedömning av hur kommunstyrelsen respektive regionstyrelsen sköter sitt arbete, 2022	25
Tabell 19b Bedömning av hur kommunstyrelsen respektive regionstyrelsen sköter sitt arbete, 1999–2022	25
Tabell 20a Bedömning av service i kommunen bland boende i Västra Götaland, 2022	26
Tabell 20b Bedömning av service i kommunen bland boende i Västra Götaland, 2010–2022 ..	27
Tabell 20b forts...Bedömning av service i kommunen bland boende i Västra Götaland, 2010–2022	28
Tabell 20b forts...Bedömning av service i kommunen bland boende i Västra Götaland, 2010–2022	29



Tabell 20b	forts...Bedömning av service i kommunen bland boende i Västra Götaland, 2010–2022	30
Tabell 20c	Bedömning av service som helhet i kommunen och regionen bland boende i Västra Götaland och Sverige, 1998–2022	31
Tabell 21	Brukarnas bedömning av service i Västra Götaland, 1998–2022	32
Tabell 22a	Bedömning av hur Västra Götalandsregionen sköter sin uppgift inom olika områden, 2022	33
Tabell 22b	Bedömning av hur Västra Götalandsregionen sköter sin uppgift inom olika områden, samtliga och efter delregion 2021–2022	33
Tabell 22c	Bedömning av hur Västra Götalandsregionen sköter sin uppgift inom olika områden i grupper, 2022	34
Tabell 23a	Medborgarnas uppfattning om sjukvården i Västra Götaland, 2007–2022	35
Tabell 23b	Nyttjande av sjukhusvård och uppfattning om sjukvården i Västra Götalands delregioner, 2022	35
Tabell 23c	Nyttjande av fysisk vårdcentral och uppfattning om sjukvården i Västra Götaland, 2022	36
Tabell 23d	Nyttjande av digital vårdcentral och uppfattning om sjukvården i Västra Götaland, 2022	36
Tabell 24	Medborgarnas viktigaste regionala frågor, 1998–2022	37
Tabell 25	Medborgarnas viktigaste kommunala frågor, 1998–2022	38
Tabell 26a	Åsikter om sakfrågor i den politiska debatten: Västra Götaland, 2022 samt Västra Götaland, 1998–2022 och Sverige 2022	39
Tabell 26b	Åsikter om sakfrågor i den politiska debatten i Västra Götaland, 2022	40
Tabell 27	Bedömning av hur olika samhällsaktörer sköter sin uppgift, 2022	42
Tabell 28	Bedömning av hur Arbetsförmedlingen sköter sin uppgift i olika grupper, 2022	43
Tabell 30	Bedömning av hur Försäkringskassan sköter sin uppgift i olika grupper, 2022	44
Tabell 31	Bedömning av hur Försvarsmakten sköter sin uppgift i olika grupper, 2022	45
Tabell 32	Bedömning av hur Folkhälsomyndigheten sköter sin uppgift i olika grupper, 2022	46
Tabell 33	Bedömning av hur Socialstyrelsen sköter sin uppgift i olika grupper, 2022	47
Tabell 34	Bedömning av hur MSB sköter sin uppgift i olika grupper, 2022	48
Tabell 34	Bedömning av hur Polismyndigheten sköter sin uppgift i olika grupper, 2022	49
Tabell 35	Bedömning av hur Din region sköter sin uppgift i olika grupper, 2022	50
Tabell 36	Bedömning av hur Din kommun sköter sin uppgift i olika grupper, 2022	51
Tabell 37	Bedömning av i vilken grad den politiska debatten handlar om frågor som är viktiga för samhället i stort eller för dig själv, 2022	52
Tabell 38	Bedömning av i vilken grad den politiska debatten handlar om frågor som är viktiga för samhället i stort i olika grupper, 2022	53
Tabell 39	Bedömning av i vilken grad den politiska debatten handlar om frågor som är viktiga för dig i olika grupper, 2022	54
Tabell 40	Uppfattning om påståendet gällande klimat och miljö, 2022	55
Tabell 41	Uppfattning om påståendet gällande klimat och miljö: <i>Vetenskapen kommer lösa miljöproblemen utan att vi behöver förändra hur vi lever</i> i olika grupper, 2022	56
Tabell 42	Uppfattning om påståendet gällande klimat och miljö: <i>Klimathotet är överdrivet</i> , 2022	57
Tabell 43	Uppfattning om påståendet gällande klimat och miljö: <i>Ekonomisk tillväxt är negativt för miljön</i> i olika grupper, 2022	58
Tabell 44	Uppfattning om påståendet gällande klimat och miljö: <i>Endast genom ekonomisk tillväxt får vi resurser att investera i miljön</i> i olika grupper, 2022	59
Tabell 45	Uppfattning om påståendet gällande klimat och miljö: <i>Den ökande konsumtionen kommer att göra slut på jordens resurser</i> i olika grupper, 2022	60



Tabell 46	Uppfattning om påståendet gällande klimat och miljö: <i>Dagens klimatåtgärder är tillräckliga för att jag ska känna mig trygg inför framtiden</i> i olika grupper, 202261
Tabell 47	Åsikt om förslag när det gäller vad kommunerna och Västra Götalandsregionen ska satsa på de kommande 10 åren, 202262
Tabell 48	Åsikt om förslag när det gäller vad kommunerna och Västra Götalandsregionen ska satsa på de kommande 10 åren: <i>Skydda mer mark i naturreservat</i> i olika grupper, 202263
Tabell 49	Åsikt om förslag när det gäller vad kommunerna och Västra Götalandsregionen ska satsa på de kommande 10 åren: <i>Satsa mer resurser i utsatta områden</i> i olika grupper, 202264
Tabell 50	Åsikt om förslag när det gäller vad kommunerna och Västra Götalandsregionen ska satsa på de kommande 10 åren: <i>Öka stödet till glesbygden</i> i olika grupper, 2022 ..65
Tabell 51	Åsikt om förslag när det gäller vad kommunerna och Västra Götalandsregionen ska satsa på de kommande 10 åren: <i>Utveckla de regionala högskolorna</i> i olika grupper, 202266
Tabell 52	Åsikt om förslag när det gäller vad kommunerna och Västra Götalandsregionen ska satsa på de kommande 10 åren: <i>Mjuka upp strandskyddet</i> i olika grupper, 202267
Tabell 53	Åsikt om fördelning av offentliga resurser inom olika områden i kommunen, 202268
Tabell 54	Åsikt om fördelning av offentliga resurser inom olika områden i kommunen: <i>Barnomsorg</i> i olika grupper, 202269
Tabell 55	Åsikt om fördelning av offentliga resurser inom olika områden i kommunen: <i>Grundskola</i> i olika grupper, 202270
Tabell 56	Åsikt om fördelning av offentliga resurser inom olika områden i kommunen: <i>Socialtjänst</i> i olika grupper, 202271
Tabell 57	Åsikt om fördelning av offentliga resurser inom olika områden i kommunen: <i>Äldreomsorg</i> i olika grupper, 202272
Tabell 58	Åsikt om fördelning av offentliga resurser inom olika områden i kommunen: <i>Vårdcentral</i> i olika grupper, 202273
Tabell 59	Åsikt om fördelning av offentliga resurser inom olika områden i kommunen: <i>Sjukhusvård</i> i olika grupper, 202274
Tabell 60	Åsikt om fördelning av offentliga resurser inom olika områden i kommunen: <i>Kollektivtrafik</i> i olika grupper, 202275
Tabell 61	Åsikt om fördelning av offentliga resurser inom olika områden i kommunen: <i>Företagsutveckling</i> i olika grupper, 202276
Tabell 62	Åsikt om fördelning av offentliga resurser inom olika områden i kommunen: <i>Bostäder</i> i olika grupper, 202277
Tabell 63	Åsikt om fördelning av offentliga resurser inom olika områden i kommunen: <i>Jämställdhetsarbete</i> i olika grupper, 202278
Tabell 64	Åsikt om fördelning av offentliga resurser inom olika områden i kommunen: <i>Miljö och klimatarbete</i> i olika grupper, 202279
Tabell 65	Åsikt om fördelning av offentliga resurser inom olika områden i kommunen: <i>Kultur</i> i olika grupper, 202280
Tabell 66	Åsikt om fördelning av offentliga resurser inom olika områden i kommunen: <i>Föreningsliv</i> i olika grupper, 202281
Tabell 67	Åsikt om fördelning av offentliga resurser inom olika områden i kommunen: <i>Idrott</i> i olika grupper, 202282



Introduktion

Sedan 1992 har SOM-institutet genomfört en regional undersökning i Västsverige. SOM-institutet är en centrumbildning vid Institutionen för journalistik, medier och kommunikation (JMG), Göteborgs universitet och har sin bakgrund i ett långvarigt samarbete mellan de två grundarinstitutionerna Statsvetenskapliga institutionen och Institutionen för journalistik, medier och kommunikation (JMG). Sedan 2017 är SOM-institutet även inrättat som en fakultetsgemensam forskningsinfrastruktur vid samhällsvetenskapliga fakulteten, Göteborgs universitet.

SOM-institutets rapportserie står för en betydande del av resultatredovisningen av SOM-undersökningarna. Resultat publiceras även i form av presentationer och djupare analyser i de återkommande forskarantologierna. Alla publikationer finns tillgängliga för nedladdning på SOM-institutets webbsida [gu.se/som-institutet](https://www.gu.se/som-institutet). En utförlig metoddokumentation från den västsvenska SOM-undersökningen 2022 finns tillgänglig på hemsidan.¹

Den västsvenska SOM-undersökningen 2022

Fältarbetet för den västsvenska SOM-undersökningen följer i huvudsak samma upplägg från år till år. Likt tidigare år använde 2022 års Västsvenska SOM-undersökning en undersökningsdesign som kallas blandad datainsamling (*mixed mode*) vilket innebar att data primärt samlades in via postenkäter, men respondenterna gavs även möjlighet att fylla i enkäten på internet.

Undersökningen skickades ut till ett sannolikhetsurval av befolkningen i Västsverige. Urvalsramen innefattade alla svenska och utländska medborgare som har sin primära adress i Västra Götalandsregionen eller Kungälv kommun och som är mellan 16 och 90 år. År 2022 ingick 6 000 personer i urvalet och enkäten innehöll 16 enkätsidor.

Svaren samlades in mellan den 12 september och 30 december 2022. En stor andel av svaren inkom tidigt och 30 dagar in i fältarbetet hade 70 procent av de slutgiltiga svaren kommit in. Under fältperioden genomfördes en serie påminnelser via post och SMS.

Svarsfrekvens och representativitet

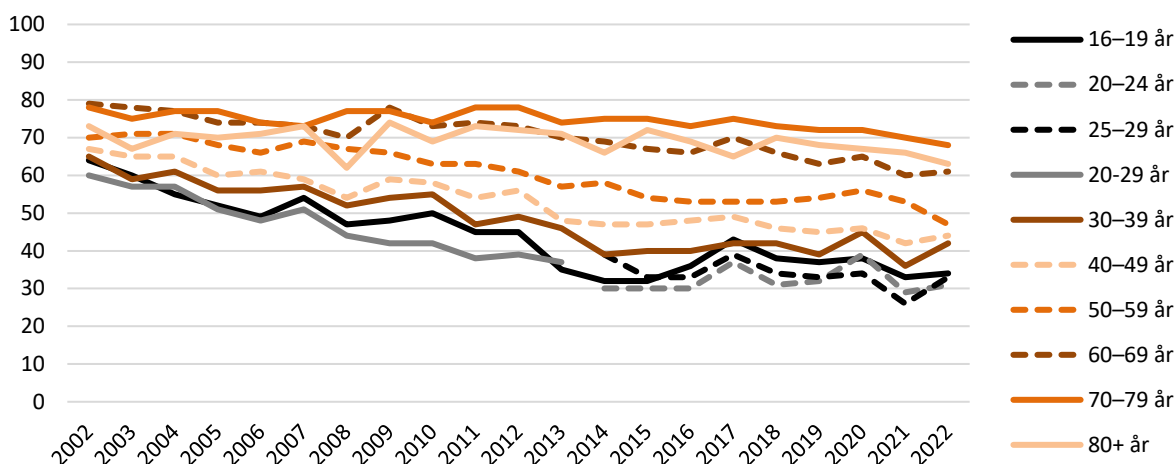
Av det ursprungliga urvalet på totalt 6 000 personer var det 2 769 personer som besvarade och skickade in formuläret vilket motsvarar en nettosvarsfrekvens på 48 procent².

Vilka som svarar och vilka som inte svarar på en frågeundersökning har betydelse för tolkningen av undersökningens resultat. Om en viss grupp är underrepresenterad och samma grupps svar tenderar att skilja sig från övrigas blir studiens resultat mindre giltiga för populationen som helhet. Trots att knappt hälften av respondenterna inte svarar på enkäten är den demografiska representativiteten i svarsgruppen god i de flesta avseenden. I figur 1 görs det däremot tydligt att en lägre andel i de yngre åldersgrupperna svarar på den västsvenska SOM-undersökningen. Sedan 2017 får respondenterna en belöning i form av skraplott eller värdecheck efter inskickat svar. Tidigare forskning, samt experiment på SOM-institutet, visar att detta ger en positiv effekt på svarsfrekvensen och förbättrar de yngre åldersgruppernas representativitet.

¹ <https://www.gu.se/som-institutet/som-undersokningarna/metod-0>

² I nettosvarsfrekvensen har det så kallade naturliga bortfallet definierats bort. Till det naturliga bortfallet förs personer som är fysiskt eller mentalt oförmögna att svara på enkäten, personer som är avlidna, bortresta under större delen av fältperioden, emigrerade, har språksvårigheter eller inte alls talar svenska. Sammanlagt 220 personer, motsvarande 3,7 procent, har räknats bort som naturligt bortfall.

Figur 1 Svarefrekvens i olika åldersgrupper i den västsvenska SOM-undersökningen 2002–2022 (procent)



Kommentar: I den yngsta åldersgruppen ingick 15-åringar t o m 2008. I den äldsta åldersgruppen ingick 80–85 åringar t o m 2021. Från 2022 ingår 80–90 åringar i den äldsta åldersgruppen.

Träffsäkerheten i attitydfrågor om politiska förslag och bedömningar av ekonomin är hög trots variationen i svarsfrekvens mellan olika åldersgrupper. Frågor där det existerar större generationskillnader, exempelvis nyhetskonsumtion, påverkas däremot något mer av att delar av befolkningen har en lägre representation i svarsunderlaget³.

Procentskattningar och felmarginaler

SOM-undersökningarna bygger på ett slumpmässigt urval. Resultat från sådana urvalsundersökningar är alltid förknippade med en osäkerhet som kan uttryckas i form av en felmarginal. Med hjälp av en felmarginal går det att beräkna ett konfidensintervall kring till exempel en procentskattning. Vi kan förvänta oss att procenttalet för hela populationen befinner sig inom konfidensintervallet i 95 fall av 100 i en tänkt situation med många upprepade mätningar. Att vara medveten om felmarginalen gör att vi lättare undviker att dra slutsatser om förändringar eller gruppskillnader som enbart beror på slumpen. Tabellen nedan ger några exempel på hur stor felmarginalen är vid olika gruppstorlekar och procentskattningar.

Tabell 1 Lathund för procentskattningar vid olika gruppstorlekar (felmarginaler och procentenheter)

Skattning	100	200	400	800	1000	2000
50 procent	±9,8	±6,9	±4,9	±3,5	±3,1	±2,2
30 procent	±9,0	±6,4	±4,5	±3,2	±2,8	±2,0
10 procent	±5,9	±4,2	±2,9	±2,1	±1,9	±1,3
6 procent	±4,7	±3,3	±2,3	±1,6	±1,5	±1,0
2 procent	±2,7	±1,9	±1,4	±1,0	±0,9	±0,6

³ Elias Markstedt (2014) Representativitet och viktning. SOM-rapport 2014:20, SOM-institutet, Göteborgs universitet.



SOM-institutet har i samverkan med Västra Götalandsregionen undersökt attityder till service, politiskt engagemang, syn på demokrati med mera hos befolkningen i Västra Götaland samt Kungsbacka kommun. Rapporten är framtagen av biträdande undersökningsledare Elisabeth Falk. För frågor, kontakta SOM-institutet på info@som.gu.se eller 031 786 3300.

Delregionerna som används i följande resultatredovisning är indelade i enlighet med indelningen i kommunförbund: *Göteborgsregionen*: Ale, Alingsås, Göteborg, Härryda, Kungsbacka, Kungälv, Lerum, Lilla Edet, Mölndal, Partille, Stenungsund, Tjörn och Öckerö; *Sjuhärad*: Bollebygd, Borås, Herrljunga, Mark, Svenljunga, Tranemo, Ulricehamn och Vårgårda; *Skaraborg*: Essunga, Falköping, Grästorp, Gullspång, Götene, Hjo, Karlsborg, Lidköping, Mariestad, Skara, Skövde, Tibro, Tidaholm, Töreboda och Vara; *FyrBoDal*: Bengtsfors, Dals-Ed, Färgelanda, Lysekil, Munkedal, Orust, Sotenäs, Strömstad, Tanum, Trollhättan, Uddevalla, Vänersborg, Mellerud och Åmål.



Kultur och fritid

Tabell 2 Fritidsaktiviteter med olika frekvens i Västra Götaland, 1998–2022 (procent)

	1998	2000	2002	2004	2006	2007	2008	2009	2010	2011	2012	2013	2014	2015	2016	2017	2018	2019	2020	2021	2022
<i>Minst en gång per månad</i>																					
Varit ute i naturen/friluftsliv	-	-	-	-	80	-	81	84	78	80	85	88	86	86	84	85	85	85	88	88	86
Tränat/ motionerat	-	-	-	-	-	-	78	76	-	-	81	82	81	80	81	82	81	82	83	81	84
Umgått med vänner	88	91	90	90	91	91	92	91	91	90	90	91	90	88	89	89	91	89	86	77	84
Diskuterat politik	48	47	54	47	57	51	49	52	56	53	52	58	63	61	56	60	72	60	63	59	70
Läst någon bok	47	54	58	56	57	59	59	60	57	58	57	58	61	59	57	58	58	56	56	52	52
Lyssnat på podcast	-	-	-	-	-	-	-	-	-	-	-	-	-	-	-	-	33	34	-	-	38
Gått på restaurang/bar/pub på kvällstid ¹	30	33	36	32	36	34	31	29	30	31	32	36	39	41	43	-	42	40	34	28	37
Sysslat med handarbete/hantverk	-	-	-	-	-	-	-	-	-	-	-	-	-	-	-	-	29	27	31	27	24
Besökt idrottsevenemang	-	-	-	-	-	-	-	-	-	-	-	-	-	-	-	-	24	23	18	16	22
Arbetat ideellt/volontärbetad	-	-	-	-	-	-	-	-	-	-	-	-	-	-	-	-	14	12	13	-	12
Sjungit i kör/spelat musikinstrument/producerat musik ²	27	25	26	26	24	26	12	13	13	12	10	12	13	13	11	15	13	12	12	12	12
Besökt gudstjänst eller religiöst möte	-	12	11	11	11	10	-	11	9	11	10	9	11	10	9	11	10	9	7	7	8
Förberett hantering av olyckor, kriser	-	-	-	-	-	-	-	-	-	-	-	-	-	-	-	-	4	-	5	5	7
Gått på pop-/rockkonsert	-	2	2	2	3	3	2	2	1	2	1	2	3	2	3	3	3	3	1	1	3
Gått på teater	3	3	3	2	3	-	3	2	3	2	2	3	3	3	3	3	3	3	1	2	2
Gått på konsert med klassisk musik ³	-	-	3	3	2	-	2	1	1	2	1	1	2	2	2	2	2	2	1	1	2
Gått på opera/musikal/dans ⁴	-	-	2	2	2	-	1	1	1	1	1	2	1	2	2	3	2	2	1	1	2
Sysslat med trädgårdsarbete ⁵	-	58	59	57	58	58	-	60	59	61	58	59	-	-	-	-	-	-	-	-	-
Umgått med grannar	50	47	50	47	48	45	49	47	47	45	46	47	-	-	-	-	-	-	-	-	-
Spelat på Tips, Lotto eller V75	41	38	37	31	32	33	35	39	37	38	39	36	-	-	-	-	-	-	-	-	-
Mekat med eller vårdat bil/mc	26	35	30	29	28	31	30	23	21	23	20	22	-	-	-	-	-	-	-	-	-
Gått på bio	11	13	14	12	11	9	13	10	12	10	11	13	12	11	-	-	-	-	-	-	-
Tecknat, målat, skrivit poesi	13	-	-	-	-	13	11	10	10	10	10	11	-	-	-	-	-	-	-	-	-
Gått på museum	-	-	4	5	4	-	4	6	7	7	7	7	5	5	6	6	-	-	-	-	-
<i>Minst 4 gånger per år</i>																					
Gått på pop/rockkonsert	-	5	6	6	8	8	7	8	5	5	6	7	8	7	10	11	10	10	4	2	11
Gått på teater	9	11	11	10	10	-	11	10	11	8	7	11	12	10	9	10	10	8	4	4	6
Gått på opera/musikal/dans ³	-	-	6	5	6	-	6	5	4	5	4	6	4	4	5	7	7	6	3	2	4
Gått på konsert med klassisk musik ²	-	-	9	9	5	-	4	3	3	3	3	3	4	4	4	5	5	4	1	1	3
Gått på museum	-	-	14	14	13	-	12	16	17	18	18	19	16	14	15	15	-	-	-	-	-

Kommentar: Frågan lyder: 'Hur ofta har du under de senaste 12 månaderna gjort följande?'. ¹Frågeformuleringen var 'Gått på restaurang/bar/pub på kvällstid' innan 2021. ²Frågeformuleringen var 'Sjungit eller spelat musikinstrument' innan 2008. 2009–2020 var frågeformuleringen: 'Sjungit i kör eller spelat musikinstrument'. ³Frågeformuleringen var 'Gått på konsert' innan 2006. ⁴Frågeformuleringen var 'Gått på opera/musikal/balet' innan 2017. ⁵Frågeformuleringen var 'Trädgårdsarbete/balkongodling' från 2009. Av utrymmesskäl redovisas endast vartannat år mellan år 1998 och Procentbasen utgörs av dem som besvarat respektive delfråga. Streck (-) = frågan ej ställd.

Källa: Den västsvenska SOM-undersökningen 1998–2022 exkl. Kungsbacka.



Tabell 3 Boende i Västra Götaland som har besökt olika anläggningar/utflyktsmål i regionen, 1999–2022 (procent)

	1999	2002	2004	2006	2007	2008	2009	2010	2011	2012	2013	2014	2015	2016	2017	2018	2019	2020	2021	2022
Liseberg	60	61	63	58	58	58	56	58	55	51	52	-	-	-	-	-	-	-	-	44
Göteborgs botaniska trädgård	-	-	-	-	-	32	32	35	36	-	-	-	-	-	-	-	-	40	33	43
Svenska mässan	-	-	-	-	-	-	-	-	-	-	-	-	-	-	-	-	-	-	-	24
Läckö Slott	18	19	20	20	17	20	17	18	20	17	18	-	19	-	20	22	21	16	14	17
Göteborgs stadsmuseum	-	12	11	19 ¹	11	12	12	14	15	14	-	-	14	-	18	17	17	-	-	17
GöteborgsOperan	25	25	23	22	23	21	21	22	22	19	21	19	20	22	22	23	23	16	4	15
Göteborgs Konserthus	16	16	17	17	17	16	16	18	18	14	16	14	16	17	16	16	15	11	3	12
Världskulturmuseet i Göteborg	-	-	-	14	14	13	13	14	-	-	-	-	-	-	-	15	14	-	-	12
Göteborgs Stadsteater	-	-	16	14	13	14	12	13	14	13	14	14	15	16	15	15	14	9	4	11
Bohusläns Museum	15	13	13	13	12	11	11	12	11	-	-	12	-	15	-	12	12	-	-	10
Skara Sommarland	13	-	12	13	11	-	11	11	12	9	9	-	-	-	-	-	-	-	-	10
Folkteatern Göteborg	-	-	-	-	-	-	-	8	9	-	-	-	-	-	-	-	-	-	-	6
Västergötlands museum	-	-	-	-	-	-	-	-	-	-	-	-	5	-	-	5	5	-	-	5
Gekås i Ullared	-	-	-	-	-	-	-	-	-	40	-	-	-	-	-	-	-	-	26	-
Håverudsakvedukten	-	-	-	-	-	17	-	-	14	10	-	-	-	-	-	-	-	12	11	-
Universeum	-	24	29	29	29	28	28	30	29	28	-	-	-	-	-	-	-	25	-	-
Borås Djurpark	17	18	19	19	18	15	16	16	18	16	14	13	-	-	-	-	-	17	-	-
Göteborgs konstmuseum	17	16	14	16	16	12	13	16	-	-	-	16	-	20	-	15	15	14	-	-
Nordens Ark	16	15	14	15	14	14	14	14	15	13	-	-	12	-	-	-	-	14	-	-
Nordiska Akvarellmuseet	-	14	16	14	14	11	14	14	15	-	12	-	14	-	14	14	15	11	-	-
Konserthuset i Vara	-	-	4	9 ²	-	8	7	7	10	-	9	8	-	11	-	-	-	8	-	-
Kulturhuset i Skövde Göteborgs	-	-	-	-	-	-	-	-	-	-	-	-	-	-	-	-	-	5	-	-
Naturhistoriska museum	-	-	-	-	-	-	-	-	-	-	-	17	-	25	-	24	21	-	-	-
Sjöfartsmuseet Akvariet	-	-	-	-	-	-	-	-	-	-	-	-	15	-	17	20	-	-	-	-
Vitlycke museum	9	10	-	-	5	5	5	4	-	-	-	-	4	-	10	9	10	-	-	-
Textilmuseet	-	-	-	-	-	-	-	-	-	-	-	-	-	-	-	-	6	-	-	-
Scandinavium	32	-	-	35	36	37	34	34	-	-	-	-	28	-	-	-	-	-	-	-
Gamla Ullevi	18	18	21	17	-	-	18	21	-	17	19	16	-	-	-	-	-	-	-	-
Lorensbergsteatern	-	-	-	-	-	-	-	-	-	16	-	-	-	-	-	-	-	-	-	-
Havets Hus i Lysekil	18	16	15	14	14	13	13	14	14	12	11	13	-	-	-	-	-	-	-	-
Röhsska museet	-	-	-	-	-	-	-	-	-	-	-	12	-	15	-	-	-	-	-	-
Rondo	-	-	-	-	-	-	-	-	-	11	-	11	-	-	-	-	-	-	-	-
Borås Arena	-	-	-	-	-	-	-	-	-	8	-	-	-	-	-	-	-	-	-	-
Åbytravet	-	-	-	-	-	-	-	-	-	7	-	-	-	-	-	-	-	-	-	-
Innovatum	-	-	-	-	-	-	-	-	-	-	-	-	7	-	9	-	-	-	-	-
Borås Konstmuseum	-	-	-	-	-	-	-	6	6	-	-	-	-	-	-	-	-	-	-	-
Dalslands konstmuseum	-	-	-	-	-	-	-	-	-	-	-	-	-	3	-	-	-	-	-	-

Kommentar: Frågan lyder: 'Har du under de senaste 12 månaderna besökt följande?'. Tabellen visar andelen som besökt respektive anläggning/utflyktsmål minst någon gång under de senaste 12 månaderna. Frågan ställdes inte år 2000 och 2001. Från och med 2012 inkluderades svarsalternativet "känner ej till" vilket påverkar hur frågan besvarats. ¹Frågan endast ställd i Göteborgsregionen, gäller t.o.m. 2009. ²Frågan endast ställd utanför Göteborgsregionen. Av utrymmesskäl redovisas endast vartannat år mellan år 2002 och 2006. Resultat för åren som inte är redovisade i tabellen finns i tidigare års rapporter. Procentbasen utgörs av dem som besvarat respektive delfråga. Streck (-) = frågan ej ställd.

Källa: Den västsvenska SOM-undersökningen 1999–2022 exkl. Kungsbacka.



Tabell 4 Boende i Västra Götaland som ej har besökt olika anläggningar/utflyktsmål men gärna skulle vilja, 2006–2022 (procent)

	2006	2007	2008	2009	2010	2011	2012	2013	2014	2015	2016	2017	2018	2019	2020	2021	2022
Konserthuset i Göteborg	21	18	17	16	15	16	13	15	13	16	26	26	28	23	29	29	28
GöteborgsOperan	23	18	17	16	16	16	14	15	13	16	24	23	26	21	27	29	26
Göteborgs Stadsteater	21	17	17	15	15	17	11	14	13	16	24	24	26	22	27	27	24
Göteborgs stadsmuseum	10	14	16	13	13	14	10	-	-	13	-	19	22	18	-	-	23
Världskulturmuseet i Göteborg	24	17	17	16	15	-	-	-	-	-	-	-	24	20	-	-	20
Läckö Slott	21	14	15	16	15	16	12	14	-	17	-	21	21	18	23	20	19
Bohusläns Museum	18	13	15	13	12	17	-	-	10	-	12	-	20	17	-	-	19
Västergötlands museum	-	-	-	-	-	-	-	-	-	12	-	-	20	16	-	-	18
Folkteatern i Göteborg	-	-	-	14	13	15	-	-	-	-	-	-	-	-	-	-	18
Göteborgs botaniska trädgård	-	-	19	17	16	19	-	-	-	-	-	-	-	-	19	18	17
Svenska mässan	-	-	-	-	-	-	-	-	-	-	-	-	-	-	-	-	14
Liseberg	11	8	10	9	8	9	8	8	-	-	-	-	-	-	-	-	13
Skara Sommarland	15	10	-	11	9	11	9	10	-	-	-	-	-	-	-	-	12
Håverudsakvedukten	-	-	13	-	-	10	8	-	-	-	-	-	-	-	17	14	-
Gekås i Ullared	-	-	-	-	-	-	5	-	-	-	-	-	-	-	-	8	-
Nordens Ark	28	19	19	21	19	21	17	-	-	29	-	-	-	-	23	-	-
Nordiska Akvarellmuseet	27	19	14	14	12	13	-	13	-	14	-	19	23	18	22	-	-
Göteborgs konstmuseum	19	14	15	14	13	-	-	-	11	-	18	-	23	18	21	-	-
Universeum	25	19	20	17	16	18	13	-	-	-	-	-	-	-	21	-	-
Borås Djurpark	21	17	21	19	19	19	16	18	18	-	-	-	-	-	18	-	-
Konserthuset i Vara	15	-	12	9	8	10	-	10	10	-	14	-	-	-	14	-	-
Kulturhuset i Skövde	-	-	-	-	-	-	-	-	-	-	-	-	-	-	12	-	-
Göteborgs Naturhistoriska museum	-	-	-	-	-	-	-	-	14	-	19	-	24	21	-	-	-
Sjöfartsmuseet Akvariet	-	-	-	-	-	-	-	-	-	17	-	20	23	-	-	-	-
Vitlycke museum	-	8	8	7	7	-	-	-	-	12	-	20	22	18	-	-	-
Textilmuseet	-	-	-	-	-	-	-	-	-	-	-	-	-	17	-	-	-
Havets Hus i Lysekil	27	18	20	18	17	20	14	18	15	-	-	-	-	-	-	-	-
Scandinavium	14	8	9	10	9	-	-	-	-	12	-	-	-	-	-	-	-
Röhsska museet	-	-	-	-	-	-	-	-	11	-	17	-	-	-	-	-	-
Lorensbergsteatern	-	-	-	-	-	-	11	-	-	-	-	-	-	-	-	-	-
Borås Konstmuseum	-	-	-	-	10	11	-	-	-	-	-	-	-	-	-	-	-
Innovatum	-	-	-	-	-	-	-	-	-	10	-	17	-	-	-	-	-
Gamla Ullevi	13	-	-	14	10	-	8	9	9	-	-	-	-	-	-	-	-
Rondo	-	-	-	-	-	-	7	-	9	-	-	-	-	-	-	-	-
Borås Arena	-	-	-	-	-	-	7	-	-	-	-	-	-	-	-	-	-
Åbytravet	-	-	-	-	-	-	6	-	-	-	-	-	-	-	-	-	-

Kommentar: För frågans lydelse, se tabell 3. År 2007 samt från och med år 2012 inkluderades även svarsalternativet 'känner ej till' vilket påverkat hur frågan besvarats. Procentbasen utgörs av dem som besvarat respektive delfråga. Streck (-) = frågan ej ställd.

Källa: Den västsvenska SOM-undersökningen 2006–2022 exkl. Kungsbacka.



Nöjd med livet

Tabell 5 Allmän livstillfredsställelse, Västra Götaland, 1998–2022 (procent)

	Mycket nöjd	Ganska nöjd	Inte nöjd	Ingen åsikt	Summa procent
2022	34	51	9	6	100
2021	33	50	9	8	100
2020	37	52	8	3	100
2019	38	51	8	3	100
2018	33	57	7	3	100
2017	37	52	7	4	100
2016	38	53	7	2	100
2015	35	55	6	4	100
2014	37	52	7	4	100
2013	39	52	7	2	100
2012	35	52	7	6	100
2011	36	53	8	3	100
2010	37	52	7	4	100
2009	33	54	8	5	100
2008	37	53	7	3	100
2007	31	58	8	3	100
2006	35	55	7	3	100
2005	36	53	7	4	100
2004	34	54	8	4	100
2003	31	58	8	3	100
2002	34	56	7	3	100
2001	32	57	8	3	100
2000	30	57	9	4	100
1999	28	60	10	2	100
1998	27	60	11	2	100

Kommentar: Frågan lyder: 'Hur nöjd är du på det hela taget med det liv du lever?'. Kolumnen 'inte nöjd' avser svarsalternativen 'inte särskilt nöjd' och 'inte alls nöjd'. Kolumnen 'ingen åsikt' avser de som inte besvarat frågan. Procentbasen utgörs av samtliga som deltagit i undersökningen. 2022 uppgick antal svarande till 2 625.

Källa: Den västsvenska SOM-undersökningen 1998–2022 exkl. Kungsbacka.



Tabell 6 Allmän livstillfredsställelse, SOM-undersökningarna 2022 (procent)

	Mycket nöjd	Ganska nöjd	Inte nöjd	Ingen åsikt	Summa procent	Antal svarande
Sverige	37	51	7	5	100	12 344
Stockholms län	36	51	8	5	100	2 696
Skåne län	39	51	6	4	100	1 593
Västra Götalands län	34	51	9	6	100	2 625
- FyrBoDal	36	52	7	5	100	436
- Skaraborg	33	53	9	5	100	427
- Sjuhärad	33	49	11	7	100	354
- Göteborgsregionen	34	51	9	6	100	1 552
Göteborgs Stad	29	53	11	7	100	837
- Resursstarka områden	39	53	5	3	100	234
- Medelresursstarka områden	30	52	9	9	100	227
- Medelresurssvaga områden	25	56	14	5	100	237
- Resurssvaga områden	19	54	17	10	100	139

Kommentar: Frågan lyder: 'Hur nöjd är du på det hela taget med det liv du lever?'. Kolumnen 'inte nöjd' avser svarsalternativen 'inte särskilt nöjd' och 'inte alls nöjd'. Kolumnen 'ingen åsikt' avser de som inte besvarat frågan. Procentbasen utgörs av samtliga som deltagit i undersökningen. Resursindelningen bygger på ett index av medelinkomst och andel familjer som erhåller ekonomiskt stöd på primärområdesnivå. Varje resursområde består av ungefär lika många invånare.

Källa: Uppgifterna om Sverige, Stockholms och Skåne län kommer från den nationella SOM-undersökningen 2022. Övriga uppgifter kommer från den västsvenska SOM-undersökningen 2022 exkl. Kungälv. Siffrorna för Göteborgsregionen inkluderar Kungälv kommun.



Tabell 7 Allmän livstillfredsställelse bland svenskarna, 1996–2022 (procent)

Undersökning	Mycket nöjd	Ganska nöjd	Inte nöjd	Ingen åsikt	Summa procent
Eurobarometern					
2022	38	56	5	1	100
2021	40	54	6	0	100
2020	43	54	3	0	100
2019	48	49	3	0	100
2018	48	48	4	0	100
2017	49	45	6	0	100
2016	51	45	4	0	100
2015	50	46	4	0	100
2014	44	52	4	0	100
2013	48	48	3	1	100
2012	53	45	2	0	100
2011	51	46	3	0	100
2010	49	47	4	0	100
2009	50	45	5	0	100
2008	50	45	5	0	100
2007	48	45	6	1	100
2006	46	48	5	1	100
2005	47	49	3	1	100
2004	44	52	4	0	100
2003	36	57	6	1	100
2002	39	55	6	0	100
2001	42	54	4	0	100
2000	37	57	6	0	100
1998	36	57	6	1	100
1996	35	58	5	2	100
Den nationella SOM-undersökningen					
2022	37	51	7	5	100
2021	37	51	7	5	100
2020	37	52	8	3	100
2019	37	53	8	2	100
2018	38	52	8	2	100
2017	38	53	7	2	100
2016	38	54	7	1	100
2015	36	54	8	2	100
2014	36	55	7	2	100
2013	35	55	7	3	100
2012	34	56	7	3	100
2011	36	54	7	3	100
2010	35	56	7	2	100
2009	35	55	8	2	100
2008	33	56	8	3	100
2007	34	56	8	2	100
2006	34	55	7	4	100
2005	32	59	8	1	100
2004	31	57	8	4	100
2003	32	56	9	3	100
2002	28	59	9	4	100
2001	30	57	8	4	100
2000	30	59	8	3	100
1998	28	62	9	1	100
1996	29	61	7	3	100

Kommentar: Eurobarometern omfattar personer i åldrarna 15 år och äldre, medan åldersintervallet i SOM-undersökningen har varierat enligt följande 1996–1997: 15–80 åringar, 1998: 16–80 åringar, 1999: 15–80 åringar, 2000–2008: 15–85 år, sedan 2009: 16–85 år. Kolumnen 'inte nöjd' avser svarsalternativen 'inte särskilt nöjd' och 'inte alls nöjd'. Kolumnen 'ingen åsikt' avser de som inte besvarat frågan. Fältarbetet för Eurobarometern genomförs i form av personintervjuer och datan som använts är den senast insamlade för året och den nationella SOM-undersökningens enkäter insamlas under perioden september till december. Av utrymmesskäl redovisas endast vartannat år mellan år 1996 och 2000. Resultat för åren som inte är redovisade i tabellen finns i tidigare års rapporter.

Källa: Eurobarometern 1996–2022 samt Den nationella SOM-undersökningen 1996–2022.



Tabell 8 Mycket nöjd med livet, EU-länderna, 1996–2022 (procent)

Land	1996	1998	2000	2002	2003	2004	2005	2006	2007	2008	2009	2010	2011	2012	2013	2014	2015	2016	2017	2018	2019	2020	2021	2022
Danmark	65	67	58	63	61	64	64	65	65	65	65	69	70	70	70	69	70	73	73	71	74	73	61	61
Malta	-	-	-	-	-	35	27	22	27	31	28	24	23	23	32	34	31	33	30	33	24	28	24	48
Nederländerna	47	46	33	43	40	44	47	43	49	50	49	47	53	56	47	53	54	52	54	57	58	51	48	45
Irland	33	33	36	30	28	39	39	38	35	36	38	37	29	34	24	39	44	47	46	38	43	33	28	45
Sverige	35	36	37	39	36	44	47	46	48	50	51	59	51	53	48	44	50	51	46	48	48	43	40	38
Luxemburg	36	40	32	39	38	51	48	49	47	47	48	41	37	42	35	39	35	42	40	34	38	30	39	32
Österrike	30	27	27	26	24	22	22	24	19	18	15	22	20	22	21	33	26	31	34	35	38	34	38	30
Finland	26	25	23	26	25	37	33	31	33	35	33	36	35	34	34	34	35	39	43	43	42	27	22	30
Tyskland	17	13	9	-	-	21	19	15	-	-	18	-	27	-	29	30	33	31	37	31	34	34	33	28
Cypern	-	-	-	-	-	46	35	33	32	27	30	18	29	30	21	24	28	34	31	29	34	32	27	24
Spanien	14	15	18	17	19	30	23	21	20	18	16	17	10	13	16	18	20	20	23	20	26	27	23	23
Slovenien	-	-	-	-	-	27	25	23	24	23	19	20	20	20	21	23	28	30	32	30	30	32	31	22
EU	23	19	22	25	24	23	21	21	22	21	19	22	19	21	20	23	24	25	26	24	26	24	23	21
Belgien	25	18	19	16	23	33	29	31	32	29	28	28	26	28	32	26	32	28	27	23	22	27	25	20
Frankrike	12	13	14	14	13	18	16	20	17	17	13	20	15	17	15	23	20	23	21	19	20	23	24	20
Tjeckien	-	-	-	-	-	8	13	12	13	11	9	11	10	9	12	19	14	17	17	17	19	27	25	19
Polen	-	-	-	-	-	15	12	12	13	12	9	14	10	10	11	15	15	12	18	16	19	21	18	19
Slovakien	-	-	-	-	-	7	9	8	10	8	9	15	11	9	11	13	12	15	19	17	16	14	21	18
Kroatien	-	-	-	-	-	15	15	15	16	16	15	19	17	16	14	17	19	16	19	14	16	20	22	15
Estland	-	-	-	-	-	8	8	7	10	10	8	8	7	7	9	12	13	14	12	14	17	10	12	15
Litauen	-	-	-	-	-	11	10	9	10	12	8	10	11	10	14	15	14	13	15	18	20	23	16	14
Lettland	-	-	-	-	-	5	7	7	8	8	5	9	11	9	13	12	16	13	16	12	15	19	13	14
Ungern	-	-	-	-	-	7	9	6	8	6	5	5	6	4	5	9	9	8	11	9	12	18	12	13
Grekland	9	7	10	11	13	14	14	11	10	10	5	4	3	4	3	5	6	4	6	5	5	9	11	10
Rumänien	-	-	-	-	-	-	-	4	4	6	6	3	5	3	6	6	7	9	10	6	8	10	9	9
Italien	12	13	9	16	12	16	14	15	11	6	5	7	4	5	6	8	7	7	5	7	7	9	7	7
Portugal	4	5	5	5	4	3	5	6	6	4	4	2	2	2	2	3	3	7	6	3	3	3	3	7
Bulgarien	-	-	-	-	-	-	-	2	2	5	3	3	2	2	2	3	3	5	6	5	7	6	7	6
Storbritannien	30	30	27	30	31	33	34	34	34	34	33	40	38	34	39	41	44	47	42	42	43	-	-	-
Västtyskland	19	15	-	19	16	23	21	17	25	21	-	25	-	29	-	-	-	-	-	-	-	-	-	-
Östtyskland	10	6	-	10	7	11	11	9	11	11	-	11	-	17	-	-	-	-	-	-	-	-	-	-

Kommentar: Underlaget för Eurobarometern 1996–2021 är intervjuer av ca 1 000 personer i respektive land undantaget Luxemburg, Cypern och Malta där ca 500 intervjuades i respektive land och Tyskland där ca 1 500 personer intervjuades varav ca 1 000 i tidigare Västtyskland och ca 500 i tidigare Östtyskland.

Källa: Eurobarometern 1996–2022.

Tabell 9 Andel mycket/ganska nöjd med livet i Västsverige, efter bakgrundsfaktorer 1999–2022 (procent, medelvärde, eta)

	1999	2000	2001	2002	2003	2004	2005	2006	2007	2008	2009	2010	2011	2012	2013	2014	2015	2016	2017	2018	2019	2020	2021	2022
Samtliga	90	91	92	93	92	92	93	92	92	93	92	93	92	93	93	93	93	93	93	93	93	92	90	91
Medelvärde	3,2	3,2	3,2	3,3	3,2	3,3	3,3	3,3	3,2	3,3	3,2	3,3	3,3	3,3	3,3	3,3	3,3	3,3	3,3	3,3	3,3	3,3	3,2	3,3
Standardavvikelse	0,6	0,6	0,6	0,6	0,6	0,6	0,6	0,6	0,6	0,6	0,6	0,6	0,6	0,6	0,6	0,6	0,6	0,6	0,6	0,6	0,7	0,6	0,7	0,7
Antal svar	3 671	3 533	3 684	3 669	3 545	3 488	3 281	3 233	3 320	3 149	3 227	3 142	3 063	2 979	2 905	2 792	2 731	3 739	2 951	2 833	2 805	2 911	2 508	2 604
16–29 år	88	90	88	92	89	90	90	91	90	93	89	90	89	91	90	89	87	89	89	90	89	88	84	83
30–49 år	89	89	90	91	91	91	91	90	91	93	92	93	92	93	93	93	94	93	92	91	90	92	89	90
50–64 år	92	93	93	93	93	93	93	94	92	93	92	93	91	93	93	93	95	93	93	93	94	94	93	90
65–90 år ¹	96	93	96	95	96	94	95	95	93	94	94	95	96	94	95	96	95	94	96	95	94	92	92	94
eta	.11	.08	.12	.09	.07	.06	.09	.07	.06	.03	.05	.07	.09	.02	.09	.09	.10	.05	.12	.07	.07	.08	.09	.11
Kvinna	91	92	93	93	93	92	93	93	92	93	92	93	93	94	93	94	94	93	94	93	92	92	92	91
Man	90	91	91	92	91	92	92	92	91	93	92	93	92	92	93	92	93	92	92	92	92	92	89	91
eta	.00	.00	.04	.02	.03	.03	.00	.02	.02	.01	.04	.01	.03	.02	.02	.05	.05	.03	.02	.02	.02	.02	.05	.01
Låg utbildning ²	93	93	93	92	92	93	93	93	92	92	91	92	91	92	93	94	91	91	96	92	89	89	89	89
Medel utbildning	89	91	91	93	92	91	92	92	91	93	92	92	91	91	91	92	92	92	92	91	92	92	89	90
Hög utbildning	90	90	91	93	93	93	92	93	93	95	93	93	94	94	95	94	96	94	93	94	93	94	93	92
eta	.04	.04	.04	.02	.03	.03	.02	.03	.06	.05	.04	.05	.04	.07	.07	.07	.07	.05	.06	.06	.08	.08	.09	.11
Bor i ren landsbygd	92	93	93	95	95	94	94	95	93	95	92	94	91	95	93	94	94	95	94	95	95	93	90	93
Bor i mindre tätort	93	94	91	94	93	93	93	92	93	95	94	91	90	94	94	95	93	93	94	92	92	93	93	91
Bor i stad/större tätort	91	92	94	93	92	92	92	93	92	94	92	93	93	92	94	94	94	94	93	93	91	93	92	91
Bor i Sthlm/Gbg/Malmö	87	88	89	91	91	91	92	91	90	91	91	93	91	91	92	91	93	91	92	92	93	90	88	89
eta	.08	.07	.06	.03	.05	.05	.02	.05	.04	.05	.04	.03	.03	.06	.01	.05	.05	.04	.07	.02	.06	.06	.08	.08
Uppväxt i Sverige	91	92	92	93	93	93	93	93	93	94	93	94	93	94	93	94	94	93	94	93	93	93	91	91
Uppväxt utanför Sverige	82	81	84	85	83	86	86	89	82	90	81	82	89	85	91	94	91	90	90	90	87	89	88	88
eta	.08	.12	.09	.09	.10	.09	.09	.07	.09	.06	.12	.12	.07	.11	.07	.02	.08	.10	.08	.08	.08	.08	.03	.04

Kommentar: Frågan lyder: 'Hur nöjd är du på det hela taget med det liv du lever?'. Svartalternativen är 'mycket nöjd' (1), 'ganska nöjd' (2), 'inte särskilt nöjd' (3) samt 'inte alls nöjd' (4). Skalans riktning är omvänd i tabellerna för att underlätta tolkningen av resultaten. Det innebär att ett högre medelvärde indikerar att man i högre utsträckning är nöjd med livet. Procentskattningarna redovisar andelen mycket/ganska nöjd. Procentbasen utgörs av de som besvarat respektive delfråga. Medelvärde och eta baseras på hela skalan. Eta är ett sambandsmått som varierar mellan 0 och 1. Ju längre avstånd från 0 desto starkare är sambandet mellan den beroende och oberoende variabeln. ¹T o m 2021 års undersökning var åldersintervallet upp till 85 år. ²Låg = max grundskola eller motsvarande, Medel = gymnasium, folkhögskola, eftergymnasial utbildning, men ej examen från eller studier på högskola/universitet, Hög = studier på eller examen från högskola/universitet.

Källa: De västsvenska SOM-undersökningarna 1999–2022.



Tabell 10 Andel mycket/ganska nöjd med livet i Västsverige, efter bakgrundsfaktorer 1999–2022 (procent, medelvärde, eta)

	1999	2000	2001	2002	2003	2004	2005	2006	2007	2008	2009	2010	2011	2012	2013	2014	2015	2016	2017	2018	2019	2020	2021	2022
Samtliga	90	91	92	93	92	92	93	92	92	93	92	93	92	93	93	93	93	93	93	93	93	92	90	91
Medelvärde	3,2	3,2	3,2	3,3	3,2	3,3	3,3	3,3	3,2	3,3	3,2	3,3	3,3	3,3	3,3	3,3	3,3	3,3	3,3	3,3	3,3	3,3	3,2	3,3
Standardavvikelse	0,6	0,6	0,6	0,6	0,6	0,6	0,6	0,6	0,6	0,6	0,6	0,6	0,6	0,6	0,6	0,6	0,6	0,6	0,6	0,6	0,7	0,6	0,7	0,7
Antal svar	3 671	3 533	3 684	3 669	3 545	3 488	3 281	3 233	3 320	3 149	3 227	3 142	3 063	2 979	2 905	2 792	2 731	3 739	2 951	2 833	2 805	2 911	2 508	2 604
0–3 hälsa ¹	-	63	63	69	72	63	59	60	56	60	58	64	61	60	62	64	57	50	60	58	52	61	51	55
4–7 hälsa	-	88	87	91	89	90	89	88	88	90	89	89	89	90	90	90	91	90	91	91	88	87	87	86
8–10 hälsa	-	97	97	98	97	97	97	98	98	98	97	98	97	98	97	98	99	98	98	97	98	98	98	97
eta	-	.39	.36	.35	.35	.39	.39	.41	.42	.41	.42	.38	.39	.38	.37	.41	.45	.47	.42	.40	.47	.40	.46	.42
0–3 tillit ²	78	77	76	80	80	82	77	79	78	81	79	81	84	85	81	80	84	77	78	77	80	80	74	76
4–7 tillit	90	91	92	93	93	92	92	92	91	92	92	92	92	92	93	93	92	93	92	92	91	92	90	90
8–10 tillit	95	96	96	97	96	95	95	96	96	98	97	97	96	96	96	97	96	97	98	96	97	97	97	96
eta	.19	.22	.21	.20	.22	.18	.24	.22	.19	.26	.22	.23	.18	.19	.20	.22	.18	.25	.26	.27	.23	.25	.28	.23
Gift ³	95	94	96	95	95	95	95	94	95	95	94	94	95	94	96	95	96	95	96	95	95	96	95	94
Ogift	87	88	88	90	90	90	89	89	89	90	89	90	88	91	89	90	90	89	90	89	89	89	86	87
eta	.12	.11	.16	.13	.11	.11	.15	.10	.15	.12	.13	.14	.14	.11	.19	.16	.14	.16	.18	.17	.13	.18	.18	.17
Bor ensam	86	84	84	88	87	87	82	87	84	86	86	86	83	88	87	88	89	85	87	87	85	86	82	85
Bor med vuxen/vuxna	93	94	94	95	95	94	94	95	94	96	94	96	96	94	95	96	95	95	96	95	96	95	94	93
Bor med barn	89	92	93	93	94	94	93	92	93	94	93	93	93	94	94	93	95	95	93	94	93	94	92	92
eta	.11	.15	.15	.13	.13	.14	.17	.15	.17	.18	.14	.16	.18	.16	.16	.15	.15	.17	.19	.19	.20	.19	.19	.16
Låg inkomst ⁵	85	85	86	88	87	85	83	88	86	88	86	86	85	87	87	88	87	86	89	87	85	86	85	85
Medel inkomst	92	92	91	94	93	93	92	92	94	95	94	95	93	93	94	94	94	93	93	93	93	92	89	90
Hög inkomst	94	95	96	96	96	97	95	96	96	97	96	96	97	97	96	98	98	97	96	97	98	97	96	94
eta	.12	.13	.13	.14	.14	.17	.16	.14	.19	.18	.18	.18	.18	.18	.16	.18	.19	.19	.16	.15	.17	.16	.17	.15

Kommentar: Frågan lyder: 'Hur nöjd är du på det hela taget med det liv du lever?'. Svartalternativen är 'mycket nöjd' (1), 'ganska nöjd' (2), 'inte särskilt nöjd' (3) samt 'inte alls nöjd' (4). Skalans riktning är omvänd i tabellerna för att underlätta tolkningen av resultaten. Det innebär att ett högre medelvärde indikerar att man i högre utsträckning är nöjd med livet. Procentskattningarna redovisar andelen mycket/ganska nöjd. Medelvärde och eta baseras på hela skalan och på de som besvarat respektive delfråga. Eta är ett sambandsmått som varierar mellan 0 och 1. Ju längre avstånd från 0 desto starkare är sambandet mellan den beroende och oberoende variabeln. ¹ Frågan lyder: 'Hur bedömer du ditt allmänna hälsotillstånd?'. 0= 'Mycket dåligt' 10 = 'Mycket gott'. 2000–2003 var frågeformuleringen följande: 'Med hjälp av nedanstående skala kan Du ange Ditt nuvarande hälsotillstånd. På skalan har Ditt bästa tänkbara tillstånd markerats med 10 och Ditt sämsta tänkbara tillstånd markerats med 0. Bedöm Ditt nuvarande hälsotillstånd genom att sätta ett kryss i den ruta på skalan som markerar hur bra eller dåligt Ditt nuvarande hälsotillstånd är'. 0= 'Mitt sämsta tänkbara tillstånd' 10 = 'Mitt bästa tänkbara tillstånd'. ² Frågan lyder: 'Enligt din mening, i vilken utsträckning går det att lita på människor i allmänhet?'. 0= 'Det går inte att lita på människor i allmänhet', 10= 'Det går att lita på människor i allmänhet'. ⁴ Frågan lyder: 'Vilket är ditt civilstånd'. Gift = 'gift', 'gift/partnerskap' eller 'änka/änkling'. Ogift = 'ensamstående', 'ensamstående/singel', 'i ett förhållande' eller 'sambo'. ⁵ T.o.m. 2017 byggde variabeln på frågan om sammanlagt årsinkomst i hushållet. Låg inkomst = max 300 000 SEK, Medel inkomst= mellan 301 00–700 000 SEK, Hög inkomst = mer än 700 000 SEK. Från år 2018 ställs inte längre någon fråga om hushållsinkomst, utan istället en fråga om den svarandes månadsinkomst före skatt. Låg inkomst = max 14 999 SEK, Medel inkomst = mellan 15 000–34 999 SEK, Hög inkomst = mer än 35 000 SEK. Streck (-) markerar att frågan ej ställdes det året.

Källa: De västsvenska SOM-undersökningarna 1999–2022.



Politik och demokrati

Politiskt intresse och påverkansmöjligheter

Tabell 11 Intresse för politik bland invånarna i olika områden, 1998–2022 (procent)

Hela Västra Götaland																						Delregioner i Västra Götaland 2022			
	1998	2000	2002	2004	2006	2007	2008	2009	2010	2011	2012	2013	2014	2015	2016	2017	2018	2019	2020	2021	2022	Göteborgs-regionen	Sjuhärad	Skaraborg	FyrBoDal
Politik:																									
I allmänhet	50	48	51	48	53	51	52	51	56	57	56	60	66	65	65	61	65	64	63	64	66	70	61	60	62
I Västra Götaland	39	42	41	49	42	42	44	44	51	53	56	55	59	60	62	57	56	59	61	60	59	59	52	60	61
I kommunen	56	53	51	58	55	54	55	55	62	62	64	63	71	70	68	64	66	65	66	65	65	64	61	69	65
Minsta antal svarande	3 324	3 430	3 550	3 114	3 135	3 212	3 077	3 135	3 003	2 850	2 954	2 769	2 746	2 557	3 473	2 923	2 801	2 647	2 742	2 423	2 506	1 492	331	406	411

Kommentar: Frågorna lyder: 'Hur intresserad är du i allmänhet av politik?' respektive 'Hur intresserad är du av politik när det gäller: Västra Götalandsregionen?' och 'Hur intresserad är du av politik när det gäller: Den kommun där du bor?'. Sedan 2010 återfinns frågorna om politiskt intresse för frågor som gäller Västra Götaland och den egna kommunen som delfrågor i en större fråga där frågan lyder: 'Hur intresserad är du av politik när det gäller: EU, Sverige, Västra Götalandsregionen, Den kommun där du bor?'. Svartalternativen är 'mycket intresserad', 'ganska intresserad', 'inte särskilt intresserad' samt 'inte alls intresserad'. Siffrorna i tabellen anger andelen som svarat 'mycket' respektive 'ganska' intresserad. Av utrymmesskäl redovisas endast vartannat år mellan år 1998 och 2006. Resultat för åren som inte är redovisade i tabellen finns i tidigare års rapporter. Procentbasen utgörs av dem som besvarat respektive fråga.

Källa: Den västsvenska SOM-undersökningen 1998–2022 exkl. Kungsbacka. Siffrorna för Göteborgsregionen inkluderar Kungsbacka kommun.



Tabell 12 Andel som anser att de har mycket/ganska goda möjligheter att påverka politiska beslut i EU, Sverige, Västra Götalandsregionen, den kommun där man bor respektive den stadsdel/del av kommunen där man bor, 1999–2022 (andel mycket/ganska goda möjligheter i procent)

	Hela Västra Götaland																				Delregioner i Västra Götaland 2022			
	1999	2001	2003	2005	2007	2008	2009	2010	2011	2012	2013	2014	2015	2016	2017	2018	2019	2020	2021	2022	Göteborgs-regionen	Sjuhärad	Skaraborg	FyrBoDal
EU	2	2	4	3	3	4	5	4	3	4	4	6	8	4	5	5	9	5	7	7	8	8	6	6
Sverige	6	8	13	12	15	17	14	16	16	19	18	24	24	19	21	22	24	21	25	28	30	25	28	24
Västra Götalandsregionen	5	6	9	8	12	13	12	13	13	16	15	19	20	16	17	18	19	20	21	22	23	22	22	18
Kommun där du bor	13	14	18	18	21	24	20	23	22	25	24	28	30	25	25	27	27	27	28	30	30	28	35	30
Stads-/kommundelen där du bor	-	15	16	16	19	22	19	22	19	22	22	24	25	23	21	24	22	22	25	25	25	21	30	24
Minsta antal svarande	2 845	3 406	3 223	3 036	3 050	2 870	3 042	2 933	2 845	2 868	2 740	2 629	1 696	3 439	2 917	2 661	2 614	2 709	2 360	2 492	1 483	323	404	418

Kommentar: Frågan lyder: 'Vilka möjligheter anser du att du har att påverka politiska beslut i EU/Sverige/Västra Götalandsregionen/Den kommun/Den stadsdel där du bor?'. Svarsalternativen är 'mycket goda möjligheter', 'ganska goda möjligheter', 'varken goda eller dåliga möjligheter', 'ganska dåliga möjligheter', 'mycket dåliga möjligheter' samt 'ingen uppfattning'. I tabellen redovisas andelen som svarat mycket goda eller ganska goda möjligheter. Av utrymmeskäl redovisas endast vartannat år mellan år 1999 och 2007. Procentbasen utgörs av dem som svarat på respektive delfråga. I raden längst ned anges det lägsta antalet svarande. Streck (-) = frågan ej ställd.

Källa: Den västsvenska SOM-undersökningen 1999–2022 exkl. Kungsbacka. Siffrorna för Göteborgsregionen inkluderar Kungsbacka kommun.



Förtroende

Tabell 13a Förtroende för olika yrkesgrupper, 2022 (procent, balansmått)

	Mycket stort förtroende	Ganska stort förtroende	Varken stort eller litet förtroende	Ganska litet förtroende	Mycket litet förtroende	Ingen uppfattning	Summa procent	Balansmått																							
								2022	2021	2020	2019	2018	2017	2016	2015	2014	2013	2012	2011	2010	2009	2008	2007	2006	2005	2004	2003	2002	2001	2000	1999
Rikspolitiker	2	29	32	19	9	9	100	+3	-2	±0	-14	-8	-11	-14	-13	+12	-10	-7	+1	+18	-2	-4	-12	-14	-25	-17	-17	+1	-4	-19	-30
Kommunens politiker	3	24	33	18	9	13	100	±0	-9	-8	-17	-6	-15	-15	-6	-20	-19	-11	+5	-3	+2	+2	+7	-5	-7	-8	+3	-5	-10	-15	
EU-parlamentariker	2	20	35	14	9	20	100	-1	-10	-7	-11	-10	-16	-19	-19	-5	-21	-20	-18	±0	-18	-12	-21	-21	-34	-17 ¹	-	-	-	-	-
Västra Götalandsregionens politiker	1	17	34	19	10	19	100	-11	-13	-12	-21	-17	-20	-22	-20	-9	-23	-22	-16	-2	-10	-8	-12	-14	-21	-26	-26	-18	-24	-36	-28

Kommentar: Frågan lyder: 'Allmänt sett, hur stort förtroende har du för det sätt på vilket följande grupper sköter sitt arbete?'. Balansmättet visar andelen med stort förtroende minus andelen med litet förtroende. Balansmättet kan variera mellan -100 och +100. Procentbasen utgörs av dem som besvarat respektive delfråga, även de som inte har en åsikt. Rangordningen följer balansmättets värde för 2022. Minsta antal svarande var 2 473 år 2022. ¹ 2004 löd frågan "Svenska EU-parlamentariker". Streck (-) = frågan ej ställd.

Källa: Den västsvenska SOM-undersökningen 1999–2022 exkl. Kungsbacka.



Tabell 13b Förtroende för olika yrkesgrupper, 2022 (procent, balansmått)

	Mycket stort förtroende	Ganska stort förtroende	Varken stort eller litet förtroende	Ganska litet förtroende	Mycket litet förtroende	Ingen uppfattning	Summa procent	Balansmått																					
								2022	2021	2020	2019	2018	2017	2016	2015	2014	2013	2012	2011	2010	2009	2008	2007	2006	2005	2004	2003	2001	1999
Hälsa- och sjukvårdens personal ¹	29	46	11	6	4	4	100	+65	+68	+72	+54	+60	+56	+51	+58	+57	+68	+69	+70	+73	+74	+74	+70	+71	+70	+72	+76	+74	+72
Poliser	27	44	15	5	4	5	100	+62	+65	+66	+63	+60	+56	+47	+52	+51	+40	+42	+48	+50	+47	+48	+46	+41	+41	+47	+46	+53	-
Personal i barnomsorgen	23	42	13	3	1	18	100	+61	+61	+65	+60	+60	+59	+59	+60	+60	+48	+57	+58	+63	+64	+64	+62	+64	+59	+60	+67	+58	+63
Lärare i grundskolan ²	19	42	16	5	3	15	100	+53	+54	+58	+52	+55	+51	+51	+51	+48	+38	+45	+45	+49	+51	+50	+49	+50	+50	+52	+54	+50	+44
Kollektivtrafikens personal	13	37	25	6	4	15	100	+40	+42	+41	+38	+40	+35	+31	+34	+36	+28	+18	+24	+27	+27	+33	+27	+35	+39	+35	+40	+39	+42
Personal i äldreomsorgen	16	37	20	10	5	12	100	+38	+41	+42	+40	+44	+43	+43	+45	+43	+27	+37	+39	+43	+44	+47	+49	+45	+49	+53	+58	+47	+53
Personal i socialtjänsten ³	10	29	24	11	7	19	100	+21	+17	+17	+18	+18	+17	+15	+16	+15	+10	+14	+17	+21	+15	+15	+15	+16	+15	+18	+19	+18	+14
Präster i Svenska kyrkan	-	-	-	-	-	-	-	-	-	-	-	-	-	+19	+25	+25	+18	+21	+20	+21	+22	-	-	-	+21	+19	-	+31	-
Chefer i näringslivet	-	-	-	-	-	-	-	-	-	-	-	-	±0	-6	+3	-	-	-	-	-	-	-	-	-	-	-	-	-	-
Pastorer i frikyrkor	-	-	-	-	-	-	-	-	-	-	-	-	-	-7	-6	-6	-8	-9	-9	-10	-5	-	-9	-	-	+39	-	-	+18
Forskare vid universitet/högskolor ⁴	-	-	-	-	-	-	-	-	-	-	-	-	-	-	-	+45	+33	+34	+38	+40	-	-	-	-	+38	+41	-	-	-
Journalister	-	-	-	-	-	-	-	-	-	-	-	-	-	-	-	-3	-10	-2	-3	-3	-4	-5	-6	-16	-9	-6	-	-	-
Handläggare vid försäkringskassan ⁵	-	-	-	-	-	-	-	-	-	-	-	-	-	-	-	-	-4	-14	-	-18	-12	-5	-1	+2	+8	-	-	-	-
Handläggare vid arbetsförmedlingen ⁵	-	-	-	-	-	-	-	-	-	-	-	-	-	-	-	-	-18	-23	-	-21	-17	-14	-	-	-	-	-	-	-

Kommentar: Frågan lyder: 'Allmänt sett, hur stort förtroende har du för det sätt på vilket följande grupper sköter sitt arbete?'. Balansmåtten visar andelen med stort förtroende minus andelen med litet förtroende. Balansmåtten kan variera mellan -100 och +100. Procentbasen utgörs av dem som besvarat respektive delfråga, även de som inte har en åsikt. Rangordningen följer balansmåtten värde för 2022. Minsta antal svarande var 2 469 år 2022. ¹Formuleringen 1999–2013 var Sjukvårdens personal. ²Formuleringen 1999–2000 var Lärare i grundskola och gymnasium. ³Formuleringen 1999–2013 var socialarbetare. ⁴Formuleringen 2010, 2004–2005 var Forskare. ⁵1999–2000 löd formuleringen 'Försäkringskassans personal' samt 'arbetsförmedlingens personal'. Streck (-) = frågan ej ställd.

Källa: Den västsvenska SOM-undersökningen 1999–2022 exkl. Kungsbacka.



Tabell 14a Förtroende för politiker i olika grupper, 2022 (balansmått)

	EU-parlamentariker	Rikspolitiker	Västra Götalands- regionens politiker	Kommunens politiker
Samtliga	-1	+3	-11	±0
<i>Kön</i>				
Kvinna	+8	+7	-8	+4
Man	-11	-2	-13	-3
<i>Ålder</i>				
16–29 år	+12	±0	-2	+2
30–49 år	-4	-1	-14	-6
50–64 år	-8	+3	-13	-2
65–90 år	±0	+7	-12	+8
<i>Utbildning</i>				
Låg	-7	-3	-11	-1
Medellåg	-9	-6	-13	-4
Medelhög	-5	-3	-14	±0
Hög	+6	+16	-8	+3
<i>Partisynpati¹</i>				
V	-3	-6	-15	-4
S	+11	+13	-2	+12
C	+13	+9	-10	+3
L	-1	+13	-6	+6
M	-1	+10	-7	+3
KD	-7	-3	-9	+11
MP	+30	+34	+1	+3
SD	-35	-29	-33	-20
Annat parti	-38	-42	-30	-31

Kommentar: Frågan lyder: 'Allmänt sett, hur stort förtroende har du för det sätt på vilket följande grupper sköter sitt arbete?'. Balansmålet visar andelen med stort förtroende minus andelen med litet förtroende. Balansmålet kan variera mellan -100 och +100. Procentbasen utgörs av dem som besvarat respektive delfråga, även de som inte har en åsikt. 'Frågan om partisynpati lyder: 'Vilket parti tycker du bäst om idag?'.
Källa: Den västsvenska SOM-undersökningen 2022 exkl. Kungsbacka.



Tabell 14b Förtroende för olika yrkesgrupper – totalt samt per kön, ålder, utbildning och partisympati, 2022 (balansmått)

	Sjukvårdens personal	Personal i barnomsorgen	Personal i äldreomsorgen	Lärare i grundskola	Kollektivtrafikens personal	Poliser	Personal i socialtjänsten
Samtliga	+65	+61	+38	+53	+40	+62	+21
<i>Kön</i>							
Kvinna	+66	+64	+39	+61	+42	+68	+27
Man	+68	+57	+38	+49	+40	+59	+17
<i>Ålder</i>							
16–29 år	+61	+62	+37	+54	+35	+46	+23
30–49 år	+66	+70	+38	+61	+42	+62	+28
50–64 år	+69	+65	+44	+56	+39	+69	+18
65–90 år	+67	+45	+37	+45	+44	+67	+17
<i>Utbildning</i>							
Låg	+52	+37	+29	+33	+27	+52	+8
Medellåg	+64	+57	+40	+50	+35	+58	+13
Medelhög	+67	+64	+39	+55	+41	+66	+21
Hög	+74	+71	+40	+64	+53	+67	+34
<i>Partisympati¹</i>							
V	+64	+76	+48	+73	+54	+38	+34
S	+73	+65	+46	+59	+48	+74	+30
C	+74	+68	+46	+63	+45	+76	+33
L	+80	+73	+41	+61	+48	+68	+17
M	+67	+54	+30	+50	+32	+72	+18
KD	+68	+65	+48	+64	+42	+71	+25
MP	+88	+78	+48	+68	+66	+70	+48
SD	+59	+50	+25	+31	+28	+44	-3
Annat parti	+41	+47	+20	+31	+36	+31	-6

Kommentar: Frågan lyder: 'Allmänt sett, hur stort förtroende har du för det sätt på vilket följande grupper sköter sitt arbete?' Balansmättet visar andelen med stort förtroende minus andelen med litet förtroende. Balansmättet kan variera mellan -100 och +100. Procentbasen utgörs av dem som besvarat respektive delfråga, även de som inte har en åsikt. ¹Frågan om partisympati lyder: 'Vilket parti tycker du bäst om idag?'

Källa: Den västsvenska SOM-undersökningen 2022 exkl. Kungsbacka.



Partier och politiker

Tabell 15a Bästa parti enligt SOM-undersökningarna, 1999–2022 Västra Götaland (procent)

		V	S	MP	C	L	KD	M	SD	FI	PP	SVG	Övriga	Summa	Antal svarande	Andel ej svar totalt
1999	Bästa parti	16,2	28,4	7,2	4,3	5,9	13,1	21,4	-	-	-	-	3,5	100	3 037	15,7
2000	Bästa parti: riket	16,8	33,6	4,0	3,0	4,3	16,3	20,4	-	-	-	-	1,6	100	2 838	19,9
	Bästa parti: region	11,9	37,6	4,5	5,9	8,0	8,7	20,7	-	-	-	-	2,7	100	2 553	27,9
	Bästa parti: kommun	11,3	37,3	4,8	8,6	7,0	6,6	21,2	-	-	-	-	3,2	100	2 626	25,8
2001	Bästa parti	12,0	35,3	4,1	6,4	4,9	10,5	21,4	-	-	-	-	5,4	100	3 143	14,1
2002	Bästa parti (generellt)	9,7	39,9	4,9	4,3	16,5	9,7	12,2	-	-	-	-	2,7	100	3 265	9,6
	Bästa parti region/landsting	8,9	39,9	4,2	5,7	15,7	7,6	13,5	-	-	-	0,9	3,6	100	3 036	16,0
2003	Bästa parti: EU	16,3	33,5	9,0	8,5	12,0	3,9	15,7	-	-	-	-	1,1	100	1 974	-
	Bästa parti: riket	11,4	36,4	5,1	6,4	14,2	8,0	17,3	-	-	-	-	1,2	100	2 371	-
	Bästa parti: region	9,4	36,6	4,8	8,0	13,9	5,9	19,0	-	-	-	-	2,4	100	1 872	-
	Bästa parti: kommun	10,0	36,4	5,2	9,3	11,6	5,8	18,8	-	-	-	-	2,9	100	2 119	-
2004	Bästa parti: riket	8,7	35,4	5,7	6,4	12,2	6,3	22	-	-	-	-	3,4	100	3 026	12,8
	Bästa parti: region	7,5	36,3	4,8	6,2	9,8	5,3	20,8	-	-	-	5,1	4,1	100	2 757	19,6
2005	Bästa parti	6,3	34,7	6,6	5,9	12,0	5,5	25,3	-	-	-	-	3,7	100	2 809	14
2006	Bästa parti	7,4	33,1	8,2	8,1	7,8	7,7	25,2	-	-	-	-	2,5	100	2 923	8,5
2007	Bästa parti	4,9	36,7	8,2	7,1	9,1	5,0	24,8	-	-	-	-	3,6	100	2 945	9,9
2008	Bästa parti	5,6	37,6	8,1	5,5	8,3	4,7	24,8	3,5	-	-	-	2,0	100	2 810	9,3
2009	Bästa parti	5,0	29,7	11,5	4,2	8,7	5,0	26,4	4,6	0,5	2,3	-	2,1	100	2 904	9,0
2010	Bästa parti	4,5	25,2	10,8	4,5	9,3	4,2	34,4	3,8	0,7	0,8	0,7	1,1	100	2 884	7,8
2011	Bästa parti	5,2	27,0	11,3	4,8	6,6	3,7	34,1	4,9	-	-	-	2,4	100	2 736	7,1
2012	Bästa parti	5,9	31,0	9,8	3,3	5,9	4,0	30,4	7,5	-	-	-	2,1	100	2 721	10,2
2013	Bästa parti	6,4	30,1	10,6	3,7	7,0	4,0	26,7	8,2	-	-	-	3,4	100	2 605	6,8
2014	Bästa parti	6,3	28,2	9,0	7,8	7,1	3,9	23,7	9,5	2,9	-	-	1,6	100	2 531	5,5
2015	Bästa parti	7,5	25,6	6,5	7,5	6,5	4,1	21,2	15,0	3,4	-	-	2,7	100	2 366	8,4
2016	Bästa parti	8,5	27,0	4,8	7,4	6,4	3,3	23,6	13,5	2,3	-	-	3,2	100	3 168	9,2
2017	Bästa parti	6,8	30,5	4,6	12,5	6,0	3,4	17,2	13,7	1,7	-	-	3,6	100	2 590	8,4
2018	Bästa parti	10,3	27,0	5,5	8,9	7,8	7,3	16,5	13,4	0,9	-	-	2,4	100	2 522	8,9
2019	Bästa parti	9,7	24,3	5,8	9,8	5,0	7,5	15,7	17,6	-	-	-	4,6	100	2 479	10,2
2020	Bästa parti	11,2	27,1	5,5	7,3	4,7	6,3	19,4	14,1	-	-	-	4,5	100	2 510	11,7
2021	Bästa parti	11,8	27,4	3,7	8,6	3,1	4,5	21,3	13,9	-	-	-	5,7	100	2 292	11,5
2022	Bästa parti	7,9	32,0	5,2	6,6	4,8	5,5	19,4	13,8	-	-	-	4,8	100	2 395	8,8

Kommentar: Summa 100 procent är bland de som besvarat frågan. 'Andel ej svar' motsvarar de som inte besvarat frågan, antingen delar av frågan eller hela. SVG= Sjukvårdspartiet.

Källa: Den västsvenska SOM-undersökningen 1998–2022 exkl. Kungsbacka.



Tabell 15b Röstande i valen 1998, 2002, 2006, 2010, 2014, 2018 och 2022 enligt den västsvenska SOM-undersökningen, Västra Götaland, samt resultat enligt Valmyndigheten (procent)

		V	S	C	L	M	KD	MP	SD	FI	SVG	Dem	Övr.	Summa	Antal svarande	Andel ej svar totalt
SOM 1998	Riksdag	14,6	33,2	4,1	5,0	21,1	14,1	5,7	-	-	-	-	2,1	100	2 585	22,6
	Landsting	12,3	31,8	6,1	6,6	20,5	11,8	6,3	-	-	-	-	4,6	100	2 420	27,6
	Kommun	12,2	32,4	7,4	6,8	20,6	9,5	6,4	-	-	-	-	4,9	100	2 512	24,8
Valresultat ³ 1998	Riksdag	12,0	36,4	5,1	4,7	22,9	11,8	4,5	-	-	-	-	2,6	100	-	-
	Landsting	11,3	33,1	6,2	6,7	20,6	11,9	4,9	-	-	-	-	5,3	100	-	-
	Kommun ¹	-	-	-	-	-	-	-	-	-	-	-	-	-	-	-
SOM 2002	Riksdag	8,9	39,5	4,9	16,2	13,2	10,3	5,2	-	-	-	-	1,8	100	2 794	22,7
	Landsting	9,3	36,6	5,5	15,7	14,1	8,8	4,7	-	-	1,7	-	3,6	100	2 662	26,3
	Kommun	9,7	35,8	8,1	14,5	15,2	7,7	4,8	-	-	-	-	4,1	100	2 759	23,6
Valresultat ³ 2002	Riksdag	9,1	37,6	5,7	14,2	14,9	10,9	4,8	-	-	-	-	2,4	100	-	-
	Landsting	8,7	35,5	6,3	13,1	15,6	9,4	4,1	-	-	3,7	-	3,6	100	-	-
	Kommun	8,7	35,0	8,0	12,8	16,8	8,5	4,7	-	-	-	-	5,4	100	-	-
SOM 2006	Riksdag	7,3	33,2	8,1	8,4	25,1	8,1	6,0	1,9	-	0,1	-	1,8	100	2 675	20,1
	Landsting	7,4	31,9	8,2	8,8	23,0	8,1	5,8	1,9	-	4,2	-	0,7	100	2 519	24,7
	Kommun	6,5	33,3	9,0	8,9	22,4	7,3	6,3	2,1	-	0,5	-	3,8	100	2 602	22,3
Valresultat ³ 2006	Riksdag	6,4	33,7	7,5	8,4	24,9	7,8	5,6	-	-	-	-	5,7	100	-	-
	Landsting	6,4	33,8	7,4	8,8	23,1	7,6	5,2	2,7	-	3,6	-	1,4	100	-	-
	Kommun	5,9	35,0	8,6	9,2	22,4	6,5	5,1	-	-	-	-	7,3	100	-	-
SOM 2010	Riksdag	5,2	25,4	6,3	8,5	31,6	6,7	9,2	3,5	-	-	-	3,7	100	2 652	15,2
	Landstings	5,5	27,3	5,9	9,3	26,7	5,4	8,3	2,7	-	4,4	-	4,5	100	2 550	18,5
	Kommun	5,5	27,8	7,1	10,6	25,1	5,0	8,0	2,8	-	-	-	7,4	100	2 597	17,0
Valresultat ³ 2010	Riksdag	6,2	28,9	6,0	7,9	29,7	6,5	7,8	5,6	-	-	-	1,4	100	-	-
	Landsting ²	6,4	33,8	7,4	8,8	23,1	7,6	5,2	2,7	-	3,6	-	1,4	100	-	-
	Kommun	5,9	31,3	6,7	8,8	24,8	4,9	7,3	4,6	-	-	-	5,6	100	-	-
SOM 2014	Riksdag	6,0	27,0	7,6	6,7	24,3	4,9	8,1	9,9	4,2	-	-	0,9	100	2 265	8,48
	Landsting	8,6	27,9	8,1	6,7	23,6	5,8	9,6	6,9	-	-	-	2,3	100	2 205	10,5
	Kommun	7,5	26,8	8,4	8,5	22,7	4,1	8,8	7,1	1,6	-	-	4,5	100	2 260	9,8
Valresultat ³ 2014	Riksdag	5,7	31,0	6,1	5,4	23,3	4,6	6,9	12,9	-	-	-	4,1	100	-	-
	Landsting	8,3	30,2	6,2	7,1	21,7	5,7	8,4	9,3	-	-	-	3,1	100	-	-
	Kommun	7,0	28,8	7,0	7,3	21,2	4,5	8,0	9,0	5,7	-	-	1,3	100	-	-
SOM 2018	Riksdag	10,1	26,4	8,4	7,6	18,6	7,0	6,0	14,5	0,6	-	-	0,8	100	2 199	16,8
	Landsting	11,5	25,1	8,2	8,6	17,1	8,4	5,4	11,2	0,9	-	-	3,6	100	2 129	19,2
	Kommun	10,0	23,7	9,7	8,1	17,7	4,8	6,0	10,3	0,9	-	5,3	3,4	100	2 174	18,6
Valresultat ³ 2018	Riksdag	6,4	28,0	8,7	5,4	19,4	7,4	3,9	19,5	0,4	-	-	1,0	100	-	-
	Landsting	9,6	27,0	7,6	6,9	18,6	7,6	4,6	12,8	0,8	-	3,4	1,1	100	-	-
	Kommun	8,3	25,3	8,2	6,9	18,8	5,0	4,9	12,2	-	-	⁴ 10,4	10,4	100	-	-
SOM 2022	Riksdag	7,1	32,4	7,3	5,3	18,6	6,4	6,7	14,8	-	-	-	1,2	100	2 084	12,0
	Region	10,0	32,6	6,3	5,3	18,2	8,1	4,4	11,2	-	-	2,3	1,5	100	2 046	14,1
	Kommun	9,2	29,8	7,1	4,6	19,5	6,2	5,6	11,0	-	-	2,4	4,6	100	2 064	14,1
Valresultat ³ 2022	Riksdag	7,6	29,1	6,2	4,7	18,9	5,9	5,3	20,6	-	-	-	1,7	100	-	-
	Region	10,0	29,5	5,9	4,8	18,4	7,9	3,6	15,4	-	-	2,1	2,3	100	-	-
	Kommun	9,5	27,2	6,7	5,0	20,2	5,7	4,2	14,9	-	-	⁴ 6,5	6,5	100	-	-

Kommentar: Valresultatet avseende riksdagsvalet, landstings- och regionvalet samt kommunfullmäktigevalet är hämtat från allmänna valen 2002, 2006, 2010, 2014, 2018 och 2022. I resultaten från den västsvenska SOM-undersökningen ingår inte de som svarat att de röstade blankt, ej var röstberättigade eller att de inte röstade i procentbasen för att möjliggöra jämförelse i valresultaten. Andel 'ej svar' motsvarar de som inte besvarat frågan, antingen delar av frågan eller hela. ¹Sammanställning av valresultat på kommunnivå saknas. ²Siffrorna avser resultatet i landstings-/regionvalet 2010. På grund av felaktigheter i samband med valet hölls ett nytt val 2011. ³Valresultaten från valmyndigheten avser Västra Götalands geografiska område, även när det gäller Riksdagsvalen. ⁴Lokala partier finns ej med i datamängden från valmyndigheten.

Källa: Den västsvenska SOM-undersökningen exkl. Kungsbacka respektive år och Valmyndigheten.



Demokrati

Tabell 16a Nöjd med demokratin i: EU, Sverige, Västra Götalandsregionen respektive hemkommunen, 2022 (procent)

	Mycket nöjd	Ganska nöjd	Inte särskilt nöjd	Inte alls nöjd	Summa procent	Antal svarande
EU	4	59	30	7	100	2 462
Sverige	18	56	20	6	100	2 495
Västra Götalandsregionen	11	59	24	6	100	2 443
Hemkommunen	13	60	21	6	100	2 458

Kommentar: Frågan lyder: 'På det hela taget, hur nöjd är du med det sätt på vilket demokratin fungerar i: EU/Sverige/Västra Götalandsregionen/Den kommun där du bor?'. Procentbasen utgörs av dem som besvarat respektive delfråga.

Källa: Den västsvenska SOM-undersökningen 2022 exkl. Kungsbacka.

Tabell 16b Mycket eller ganska nöjd med demokratin i: EU, Sverige, Västra Götalandsregionen respektive hemkommunen, 1998–2022 (andel mycket/ganska nöjd i procent)

	1998	1999	2000	2001	2002	2003	2004	2005	2006	2007	2008	2009	2010	2011	2012	2013	2014	2015	2016	2017	2018	2019	2020	2021	2022
EU	22	19	22	28	30	31	31	30	40	45	46	49	55	43	42	44	47	39	36	47	48	49	49	53	63
Sverige	64	58	63	70	73	71	68	68	76	76	73	75	81	77	75	74	75	64	64	69	66	62	70	68	75
Västra Götalandsregionen	57	50	45	54	59	57	57	62	70	68	67	69	74	67	64	62	68	61	59	62	60	59	66	65	70
Hemkommunen	67	62	63	67	69	67	67	71	78	72	71	71	75	70	66	63	68	63	61	64	64	60	65	66	73

Kommentar: Frågan lyder: 'På det hela taget, hur nöjd är du med det sätt på vilket demokratin fungerar i: EU/Sverige/Västra Götalandsregionen/Den kommun där du bor?' Procentbasen utgörs av dem som besvarat respektive delfråga.

Källa: Den västsvenska SOM-undersökningen 1998–2022 exkl. Kungsbacka.



Tabell 17 Nöjd med demokratin i: EU, Sverige, Västra Götalandsregionen respektive hemkommunen totalt och olika grupper, 2022 (andel mycket/ganska nöjd i procent)

	EU	Sverige	Västra Götaland	Kommun	Minsta antal svarande
Samtliga	63	75	70	73	2 443
<i>Kön</i>					
Kvinna	64	76	72	74	1 225
Man	61	74	68	71	1 206
<i>Ålder</i>					
16–29 år	71	73	74	76	343
30–49 år	62	71	69	72	730
50–64 år	57	76	70	71	610
65–90 år	64	78	70	73	755
<i>Utbildning</i>					
Låg	57	71	65	68	325
Medellåg	61	69	68	71	653
Medelhög	64	75	71	75	486
Hög	65	80	73	75	851
<i>Partisynpati¹</i>					
V	51	74	76	74	180
S	70	86	79	79	720
C	74	79	73	79	148
L	66	83	79	79	112
M	72	80	74	79	448
KD	55	75	66	71	124
MP	74	85	82	76	117
SD	41	50	46	54	309
Annat parti	38	49	44	46	110
<i>Medborgarskap</i>					
Svenskt	63	75	70	73	2 145
Utländskt	57	69	60	66	85
Svenskt och utländskt	52	68	69	73	119

Kommentar: Frågan lyder: 'På det hela taget, hur nöjd är du med det sätt på vilket demokratin fungerar i: EU/Sverige/Västra Götalandsregionen/Den kommun där du bor?'. Procentbasen utgörs av dem som besvarat respektive delfråga. ¹Frågan om partisynpati lyder: 'Vilket parti tycker du bäst om idag?'

Källa: Den västsvenska SOM-undersökningen 2022 exkl. Kungsbacka.



Tabell 18a Nöjdhet med demokratin i Västra Götalandsregionen respektive hemkommunen och bedömning av styrelsens sätt att sköta sin uppgift, förtroende samt bedömning av service, 2022 (procent)

Demokratin i Västra Götalandsregionen Grupp	Andel nöjda	Andel missnöjda	Antal svarande	Demokratin i kommunen Grupp	Andel nöjda	Andel missnöjda	Antal svarande
<i>Regionstyrelsens sätt att sköta sin uppgift</i>				<i>Kommunstyrelsens sätt att sköta sin uppgift</i>			
Bra	92	8	345	Bra	92	8	679
Varken eller	74	26	802	Varken eller	74	26	691
Dåligt	50	50	553	Dåligt	46	54	536
Ingen uppfattning	70	30	675	Ingen uppfattning	73	27	487
<i>Förtroende för regionpolitiker</i>				<i>Förtroende för kommunpolitiker</i>			
Stort	90	10	427	Stort	93	7	635
Varken eller	78	22	832	Varken eller	79	21	810
Litet	47	53	696	Litet	44	56	641
Ingen uppfattning	72	28	404	Ingen uppfattning	74	26	282
<i>Bedömning av regionens service</i>				<i>Bedömning av kommunens service</i>			
Bra	83	17	819	Bra	85	15	1115
Varken eller	66	34	740	Varken eller	65	35	666
Dåligt	42	58	218	Dåligt	39	61	211
Ingen uppfattning	67	33	563	Ingen uppfattning	69	31	370
Samtliga	70	30	2 443	Samtliga	73	27	2 458

Kommentar: För samtliga frågor som ingår i tabellen gäller att procentbasen alltid består av de som besvarat respektive delfråga. *Resultatexempel:* 92 procent av dem som tycker att sättet regionstyrelsen sköter sin uppgift på är bra är även nöjda med demokratin i Västra Götalandsregionen.

Källa: Den västsvenska SOM-undersökningen 2022 exkl. Kungsbacka.



Tabell 18b Nöjdhet med demokratin i: EU, Sverige, Västra Götalandsregionen, Den kommun där du bor och möjlighet att påverka på respektive nivå, 2022 (procent)

Demokratin i EU				Demokratin i Sverige			
	Andel nöjda	Andel missnöjda	Antal svarande		Andel nöjda	Andel missnöjda	Antal svarande
<i>Möjlighet att påverka – EU</i>				<i>Möjlighet att påverka – Sverige</i>			
Mycket goda	(90)	(10)	21	Mycket goda	88	12	84
Ganska goda	88	12	151	Ganska goda	89	11	606
Varken goda eller dåliga	76	24	540	Varken goda eller dåliga	82	18	724
Ganska dåliga	68	32	616	Ganska dåliga	67	33	489
Mycket dåliga	42	58	787	Mycket dåliga	46	54	356
Ingen uppfattning	63	37	303	Ingen uppfattning	69	31	182
Samtliga	63	37	2 462	Samtliga	75	25	2 495
<hr/>				<hr/>			
Demokratin i Västra Götalandsregionen				Demokrati i kommunen			
<i>Möjlighet att påverka – regionen</i>				<i>Möjlighet att påverka – kommunen</i>			
Mycket goda	82	18	71	Mycket goda	87	13	119
Ganska goda	87	13	471	Ganska goda	86	14	629
Varken goda eller dåliga	77	23	795	Varken goda eller dåliga	78	22	756
Ganska dåliga	61	39	476	Ganska dåliga	59	41	413
Mycket dåliga	42	58	350	Mycket dåliga	41	59	273
Ingen uppfattning	68	32	232	Ingen uppfattning	72	28	225
Samtliga	70	30	2 443	Samtliga	73	27	2 458

Kommentar: För samtliga frågor som ingår i tabellen gäller att procentbasen består av de som besvarat respektive delfråga. *Resultatexempel:* 88 procent av de som tycker att möjligheterna att påverka i Sverige är mycket goda är även nöjda med demokratin i Sverige. Resultat i parentes bygger på svarstal under 50 personer.

Källa: Den västsvenska SOM-undersökningen 2022 exkl. Kungsbacka.



Bedömning av kommun- respektive regionstyrelsen

Tabell 19a Bedömning av hur kommunstyrelsen respektive regionstyrelsen sköter sitt arbete, 2022 (procent)

	Mycket bra	Ganska bra	Varken bra eller dåligt	Ganska dåligt	Mycket dåligt	Ingen uppfattning	Summa procent
Kommunstyrelsen	3	25	29	16	6	21	100
Regionstyrelsen	1	14	33	16	7	29	100

Kommentar: Frågan lyder: 'Hur tycker du att kommunstyrelsen i den kommun där du bor / regionstyrelsen i Västra Götaland sköter sin uppgift?' Procentbasen utgörs av dem som besvarat respektive delfråga.

Källa: Den västsvenska SOM-undersökningen 2022 exkl. Kungsbacka.

Tabell 19b Bedömning av hur kommunstyrelsen respektive regionstyrelsen sköter sitt arbete, 1999–2022 (balansmått)

	1999	2000	2001	2002	2003	2004	2005	2006	2007	2008	2009	2010	2011	2012	2013	2014	2015	2016	2017	2018	2019	2020	2021	2022
Kommunstyrelsen	+12	+13	+14	+17	+9	+12	+15	+25	+20	+15	+11	+16	+10	+6	-5	+1	-1	-1	-3	+1	-10	-3	-1	+6
Regionstyrelsen	-9	-23	-13	-5	-11	-9	-1	+4	+4	+2	+4	+1	-1	-3	-11	-5	-8	-11	-9	-11	-14	-6	-7	-8

Kommentar: Balansmättet visar andelen som anser att arbetet sköts bra minus andelen som anser att arbetet sköts dåligt. Balansmättet kan variera mellan -100 och +100. Procentbasen utgörs av dem som besvarat respektive delfråga, även de som inte har en åsikt.

Källa: Den västsvenska SOM-undersökningen 1999–2022 exkl. Kungsbacka



Synen på service och offentlig förvaltning

Tabell 20a Bedömning av service i kommunen bland boende i Västra Götaland, 2022 (procent, balansmått)

	Mycket nöjd	Ganska nöjd	Varken nöjd eller missnöjd	Ganska missnöjd	Mycket missnöjd	Ingen uppfattning	Summa procent	Antal svarande	Balans- mått
Kollektivtrafik	9	32	21	12	7	19	100	2 465	+22
Tillgång till bostäder	3	14	21	22	16	24	100	2 460	-21
Polis	9	32	26	12	7	14	100	2 465	+22
Äldreomsorg	3	12	13	6	4	62	100	2 455	+5
Sjukhusvård	14	35	19	9	5	18	100	2 469	+35
Vårdcentral	17	41	18	13	5	6	100	2 482	+40
Tandvård	21	38	15	5	3	18	100	2 470	+51
Barnomsorg	10	22	9	3	1	55	100	2 450	+28
Grundskola	8	23	11	6	2	50	100	2 451	+23
Gymnasieskola	6	17	11	3	1	62	100	2 444	+19
Idrottsaktiviteter för barn och unga	10	26	14	3	1	46	100	2 454	+32
Bibliotek	24	31	12	1	1	31	100	2 465	+53
Kulturskola	5	11	11	2	1	70	100	2 453	+13

Kommentar: Frågan lyder: 'Vad anser du om servicen i den kommun där du bor på följande områden?'. Balansmättet visar andelen nöjda minus andelen missnöjda inom olika serviceområden. Balansmättet kan variera mellan -100 och +100. Procentbasen utgörs av de som besvarat respektive delfråga, även de som inte har en åsikt.

Källa: Den västsvenska SOM-undersökningen 2022 exkl. Kungsbacka.



Tabell 20b Bedömning av service i kommunen bland boende i Västra Götaland, 2010–2022 (procent, balansmätt)

		Mycket nöjd	Ganska nöjd	Varken nöjd eller missnöjd	Ganska missnöjd	Mycket missnöjd	Ingen uppfattning	Summa procent	Antal svarande	Balans- mätt
<i>Kollektivtrafik</i>	2010	6	31	25	13	6	19	100	3 096	+18
	2011	6	31	24	13	7	19	100	2 879	+17
	2012	7	33	24	13	6	17	100	2 869	+21
	2013	9	33	20	14	8	16	100	2 747	+20
	2014	7	29	22	13	7	22	100	2 644	+16
	2015	9	30	23	13	6	19	100	2 542	+20
	2016	10	30	22	12	6	20	100	3 452	+22
	2017	9	33	23	12	6	17	100	2 802	+24
	2018	7	32	22	13	7	19	100	2 646	+19
	2019	9	32	21	13	8	17	100	2 655	+20
	2020	9	29	21	13	6	22	100	2 685	+19
	2021	8	30	20	12	7	23	100	2 361	+19
2022	9	32	21	12	7	19	100	2 465	+22	
<i>Tillgång till bostäder</i>	2010	2	12	21	20	19	26	100	3 097	-25
	2011	2	14	23	19	17	25	100	2 870	-20
	2012	2	12	21	21	20	24	100	2 847	-27
	2013	2	10	19	22	22	25	100	2 743	-32
	2014	2	9	18	19	23	29	100	2 656	-31
	2015	2	7	18	22	26	25	100	2 552	-39
	2016	1	8	19	23	26	23	100	3 469	-40
	2017	1	6	24	24	25	20	100	2 812	-42
	2018	2	9	20	23	24	22	100	2 653	-36
	2019	2	9	20	22	23	24	100	2 657	-34
	2020	2	12	20	19	22	25	100	2 697	-27
	2021	2	13	22	21	17	25	100	2 354	-23
2022	3	14	21	22	16	24	100	2 460	-21	
<i>Polis</i>	2021	12	30	24	12	6	16	100	2 358	+24
	2022	9	32	26	12	7	14	100	2 465	+22
<i>Äldreomsorg</i>	2010	4	13	13	6	2	62	100	3 096	+9
	2011	4	15	16	7	3	55	100	2 876	+9
	2012	4	14	15	7	4	56	100	2 864	+7
	2013	3	10	13	9	6	59	100	2 734	-2
	2014	3	13	14	6	3	61	100	2 617	+7
	2015	4	12	14	7	4	59	100	2 524	+5
	2016	4	12	14	7	4	59	100	3 430	+5
	2017	4	13	14	7	4	58	100	2 782	+6
	2018	3	13	16	6	3	59	100	2 617	+7
	2019	3	12	15	8	4	58	100	2 638	+3
	2020	4	12	13	6	3	62	100	2 674	+7
	2021	3	12	14	7	4	60	100	2 357	+4
2022	3	12	13	6	4	62	100	2 455	+5	

Kommentar: För frågans lydelse, se tabell 20a. Balansmättet visar andelen nöjda minus andelen missnöjda inom olika serviceområden. Balansmättet kan variera mellan -100 och +100. Procentbasen utgörs av de som besvarat respektive delfråga, även de som inte har en åsikt.

Källa: Den västsvenska SOM-undersökningen 2010–2022 exkl. Kungsbacka.



Tabell 20b forts...Bedömning av service i kommunen bland boende i Västra Götaland, 2010–2022 (procent, balansmått)

		Mycket nöjd	Ganska nöjd	Varken nöjd eller missnöjd	Ganska missnöjd	Mycket missnöjd	Ingen uppfattning	Summa procent	Antal svarande	Balansmått
<i>Sjukhusvård</i>	2010	17	39	16	6	2	20	100	3 112	+48
	2011	15	38	18	7	2	20	100	2 878	+44
	2012	14	37	18	8	4	19	100	2 851	+39
	2013	15	33	16	9	4	23	100	2 743	+35
	2014	14	35	18	8	3	22	100	2 641	+38
	2015	15	34	18	8	3	22	100	2 541	+38
	2016	13	35	19	8	4	21	100	3 442	+36
	2017	14	32	19	9	4	22	100	2 793	+33
	2018	13	34	19	9	5	20	100	2 638	+33
	2019	14	34	18	10	4	20	100	2 644	+34
	2020	18	35	16	7	3	21	100	2 690	+43
	2021	18	36	17	6	3	20	100	2 347	+45
2022	14	35	19	9	5	18	100	2 469	+35	
<i>Vårdcentral</i>	2010	22	43	16	7	2	10	100	3 132	+56
	2011	19	42	18	10	4	7	100	2 900	+47
	2012	18	44	18	10	4	6	100	2 893	+48
	2013	19	41	16	10	5	9	100	2 773	+45
	2014	16	42	18	11	5	8	100	2 684	+42
	2015	18	38	20	11	5	8	100	2 576	+40
	2016	15	39	18	12	8	8	100	3 493	+34
	2017	16	36	19	14	7	8	100	2 833	+31
	2018	13	39	20	14	7	7	100	2 660	+31
	2019	13	39	19	15	6	8	100	2 667	+31
	2020	18	41	18	11	4	8	100	2 713	+44
	2021	18	41	19	10	5	7	100	2 367	+44
2022	17	41	18	13	5	6	100	2 482	+40	
<i>Tandvård¹</i>	2010	16	29	12	3	2	38	100	3 088	+40
	2011	24	41	14	3	2	16	100	2 888	+60
	2012	24	40	14	3	2	17	100	2 882	+59
	2013	27	38	12	3	2	18	100	2 753	+60
	2014	23	38	12	3	1	23	100	2 651	+57
	2015	23	38	13	3	2	21	100	2 551	+56
	2016	23	38	13	3	2	21	100	3 469	+56
	2017	24	37	15	+3	2	19	100	2 815	+56
	2018	22	37	15	3	2	21	100	2 653	+54
	2019	22	37	15	4	2	20	100	2 653	+53
	2020	27	40	11	3	2	17	100	2 702	+62
	2021	26	38	13	3	2	18	100	2 358	+59
2022	21	38	15	5	3	18	100	2 470	+51	

Kommentar: För frågans lydelse, se tabell 20a. ¹Fram till och med 2013 ställdes frågan om 'Folktandvård'. Balansmättet visar andelen nöjda minus andelen missnöjda inom de olika serviceområden som undersökts. Balansmättet kan variera mellan -100 och +100. Procentbasen utgörs av de som besvarat respektive delfråga, även de som inte har en åsikt.

Källa: Den västsvenska SOM-undersökningen 2010–2022 exkl. Kungsbacka.



Tabell 20b forts...Bedömning av service i kommunen bland boende i Västra Götaland, 2010–2022 (procent, balansmått)

		Varken					Summa procent	Antal svarande	Balans-mått	
		Mycket nöjd	Ganska nöjd	nöjd eller missnöjd	Ganska missnöjd	Mycket missnöjd				Ingen uppfattning
<i>Barnomsorg¹</i>	2010	8	22	10	3	1	56	100	3 098	+26
	2011	9	23	12	4	1	51	100	2 873	+27
	2012	9	24	12	3	1	51	100	2 859	+29
	2013	8	23	12	5	2	50	100	2 721	+24
	2014	10	21	10	3	1	55	100	2 623	+27
	2015	12	21	10	3	1	53	100	2 536	+29
	2016	11	22	10	3	1	53	100	3 433	+29
	2017	11	20	11	2	1	55	100	2 800	+28
	2018	10	21	13	3	1	52	100	2 637	+27
	2019	9	22	11	3	1	54	100	2 648	+27
	2020	11	21	10	2	1	55	100	2 691	+29
	2021	10	21	10	2	1	56	100	2 372	+28
	2022	10	22	9	3	1	55	100	2 450	+28
<i>Grundskola²</i>	2010	6	26	12	6	2	48	100	3 092	+24
	2011	7	24	14	6	2	47	100	2 872	+23
	2012	6	25	13	7	2	47	100	2 851	+22
	2013	6	22	14	9	3	46	100	2 711	+16
	2014	6	21	13	7	3	50	100	2 623	+17
	2015	7	23	11	7	2	50	100	2 527	+21
	2016	8	22	13	7	3	47	100	3 434	+20
	2017	8	22	13	6	2	49	100	2 793	+22
	2018	8	22	14	7	2	47	100	2 628	+21
	2019	7	24	13	6	2	48	100	2 640	+23
	2020	8	23	12	6	2	49	100	2 678	+23
	2021	8	23	12	6	3	48	100	2 359	+22
	2022	8	23	11	6	2	50	100	2 451	+23
<i>Gymnasieskola²</i>	2010	6	20	11	3	1	59	100	3 082	+22
	2011	6	18	14	3	1	58	100	2 857	+20
	2012	4	17	14	4	1	60	100	2 849	+16
	2013	4	16	11	4	2	63	100	2 704	+14
	2014	4	16	11	4	1	64	100	2 605	+15
	2015	5	16	10	5	2	62	100	2 510	+14
	2016	5	16	11	4	2	62	100	3 408	+15
	2017	5	17	11	4	2	61	100	2 776	+16
	2018	5	16	14	4	1	60	100	2 608	+16
	2019	5	18	12	3	1	61	100	2 619	+19
	2020	7	16	11	3	1	62	100	2 673	+19
	2021	6	16	11	3	2	62	100	2 342	+17
	2022	6	17	11	3	1	62	100	2 444	+19

Kommentar: För frågans lydelse, se tabell 20a. ¹1998–2010 ställdes frågan om 'Kommunal barnomsorg', ²1998–2010 samt 2013 ställdes frågan om 'Kommunal grundskola' samt 'Kommunal gymnasieskola'. Balansmättet visar andelen nöjda minus andelen missnöjda inom olika serviceområden. Balansmättet kan variera mellan -100 och +100. Procentbasen utgörs av de som besvarat respektive delfråga, även de som inte har en åsikt.

Källa: Den västsvenska SOM-undersökningen 2010–2022 exkl. Kungsbacka.



Tabell 20b forts...Bedömning av service i kommunen bland boende i Västra Götaland, 2010–2022 (procent, balansmått)

		Mycket nöjd	Ganska nöjd	Varken nöjd eller missnöjd	Ganska missnöjd	Mycket missnöjd	Ingen uppfattning	Summa procent	Antal svarande	Balans- mått
<i>Idrottsaktiviteter för barn och unga¹</i>	2010	7	26	21	2	1	43	100	3 077	+30
	2011	6	24	24	3	1	42	100	2 869	+26
	2012	5	22	24	4	2	43	100	2 847	+21
	2013	7	21	21	4	2	45	100	2 709	+22
	2014	6	21	19	5	2	47	100	2 634	+20
	2015	7	23	22	4	2	42	100	2 532	+24
	2016	7	23	20	5	2	43	100	3 442	+23
	2017	4	18	19	8	3	48	100	2 790	+11
	2018	5	19	19	8	3	46	100	2 636	+13
	2019	4	17	19	8	4	48	100	2 643	+9
	2020	4	17	18	8	4	49	100	2 663	+9
	2021	4	17	18	8	4	49	100	2 328	+9
	2022	10	26	14	3	1	46	100	2 454	+32
<i>Bibliotek</i>	2010	23	37	14	1	0	25	100	3 111	+59
	2011	22	39	16	1	0	22	100	2 885	+60
	2012	21	39	16	1	0	23	100	2 869	+59
	2013	25	36	13	2	1	23	100	2 742	+58
	2014	26	30	12	1	1	30	100	2 651	+54
	2015	25	32	14	2	1	26	100	2 552	+54
	2016	25	31	13	2	1	28	100	3 453	+53
	2017	23	32	12	2	1	30	100	2 810	+52
	2018	25	31	14	1	0	29	100	2 653	+55
	2019	23	32	13	2	1	29	100	2 648	+52
	2020	25	27	12	1	1	34	100	2 701	+50
	2021	22	29	13	2	1	33	100	2 363	+48
	2022	24	31	12	1	1	31	100	2 465	+53
<i>Kulturskola²</i>	2010	9	30	22	2	1	36	100	3 093	+36
	2011	10	30	23	3	1	33	100	2 859	+36
	2012	9	31	22	2	1	35	100	2 851	+37
	2013	11	32	20	2	1	34	100	2 718	+40
	2014	11	31	20	3	1	34	100	2 634	+38
	2015	10	29	25	3	1	32	100	2 524	+35
	2016	10	29	21	4	1	35	100	3 443	+34
	2017	9	28	24	4	1	34	100	2 790	+32
	2018	9	29	23	3	2	34	100	2 629	+33
	2019	9	27	25	4	2	33	100	2 631	+30
	2020	7	24	23	5	2	39	100	2 659	+24
	2021	7	24	25	5	2	37	100	2 346	+24
	2022	5	11	11	2	1	70	100	2 453	+13

Kommentar: För frågans lydelse, se tabell 20a. ¹Fram till 2016 ställdes frågan om 'Fritidsverksamhet'. Åren 2017–2021 ställdes frågan om 'Aktiviteter för barn och ungdomar'. ²Fram till 2021 ställdes frågan om 'Kulturaktiviteter'. Balansmättet visar andelen nöjda minus andelen missnöjda inom olika serviceområden. Balansmättet kan variera mellan -100 och +100. Procentbasen utgörs av de som besvarat respektive delfråga, även de som inte har en åsikt.

Källa: Den västsvenska SOM-undersökningen 2010–2022 exkl. Kungsbacka.



Tabell 20c Bedömning av service som helhet i kommunen och regionen bland boende i Västra Götaland och Sverige, 1998–2022 (balansmått)

Servicen i den kommun där du bor																						Delregioner i Västra Götaland				
1998	2000	2002	2004	2005	2006	2007	2008	2009	2010	2011	2012	2013	2014	2015	2016	2017	2018	2019	2020	2021	2022	Göteborgs-regionen	Sjuhärad	Skaraborg	Fyrbodal	
Sverige	+45	+41	+23	+32	-	+42	+42	+39	+36	+44	+39	+35	+38	+36	+39	+31	+31	+32	+25	+32	+31	+28	-	-	-	-
Västra Götaland	+38	+33	+36	+36	+42	+41	+41	+42	+41	+45	+41	+41	+39	+36	+41	+37	+37	+35	+34	+39	+36	+38	+38	+31	+49	+32

Servicen i Västra Götalandsregionen/den region där du bor																						Delregioner i Västra Götaland			
1998	2000	2002	2004	2005	2006	2007	2008	2009	2010	2011	2012	2013	2014	2015	2016	2017	2018	2019	2020	2021	2022	Göteborgs-regionen	Sjuhärad	Skaraborg	Fyrbodal
Sverige	-	-	-	-	+27	+28	+27	+24	+32	+29	+25	+26	+25	+27	+24	+24	+19	+16	+28	+28	+31	-	-	-	-
Västra Götaland	+15	-4	+7	+9	+16	+16	+19	+21	+22	+24	+19	+19	+21	+22	+25	+21	+24	+23	+22	+27	+27	+26	+23	+29	+19

Kommentar: Frågan lyder: 'Allmänt sett, hur tycker du att servicen har fungerat under de senaste 12 månaderna i: Den kommun där du bor respektive Västra Götaland'. Fram till och med år 2013 var formuleringen följande: 'Hur tycker du på det hela taget att servicen har fungerat under de senaste 12 månaderna i: Den kommun där du bor, Västra Götalandsregionen'. I den nationella SOM-undersökningen lyder frågan: 'Allmänt sett, hur tycker du att den offentliga servicen har fungerat under de senaste 12 månaderna i: Den kommun där du bor respektive den region där du bor'. Fram till och med år 2020 var formuleringen följande: 'Allmänt sett, hur tycker du att den offentliga servicen har fungerat under de senaste 12 månaderna i: Den kommun där du bor respektive det landsting/den region där du bor'. Balansmått visar andelen som anser att servicen fungerat bra (mycket bra samt ganska bra) minus de som anser att servicen fungerat dåligt (mycket dåligt respektive ganska dåligt). Balansmättet kan variera mellan -100 och +100. Streck (-) = delfrågan ej ställd detta år/i denna undersökning. Mätningarna startade 1998 men mellan år 1998 och 2004 redovisas endast vartannat år av utrymmesskäl. Resultat för åren som inte är redovisade i tabellen finns i tidigare års rapporter. Procentbasen utgörs av de som besvarat respektive delfråga, även de som inte har en åsikt.

Källa: Den nationella SOM-undersökningen 1998–2022 samt den västsvenska SOM-undersökningen 1998–2022 exkl. Kungsbacka. Siffrorna för Göteborgsregionen inkluderar Kungsbacka kommun.



Tabell 21 Brukarnas bedömning av service i Västra Götaland, 1998–2022 (balansmått)

Serviceområde	1998	2000	2001	2002	2003	2004	2005	2006	2007	2008	2009	2010	2011	2012	2013	2014	2015	2016	2017	2018	2019	2020	2021	2022	Antal 2022	
<i>Samhällsstruktur</i>																										
Kollektivtrafik	+55	+42	+48	+50	+41	+33	+44	+42	+37	+44	+28	+27	+28	+30	+33	-	-	-	-	-	-	-	-	-	-	-
<i>Vård</i>																										
Sjukhusvård	+59	+48	+39	+45	+48	+52	+55	+56	+59	-	-	-	-	-	-	-	-	-	-	-	-	-	-	-	-	-
- akutsjukvård	-	-	-	-	-	-	-	-	-	+60	+58	+55	+49	+44	+51	+52	+60	+47	+47	+47	+44	+52	+52	+44	552	
- annan sjukhusvård	-	-	-	-	-	-	-	-	-	+61	+58	+59	+52	+48	+51	+54	+55	+47	+45	+47	+40	+52	+52	+45	873	
<i>Offentlig vårdcentral¹</i>																										
- fysiskt besök	+60	+49	+36	+38	+44	+47	+46	+47	+48	+51	+59	+64	+55	+53	+53	+48	+45	+39	+37	+42	+38	+51	+50	+45	1 379	
- digitalt besök (Närhälsan Online)	-	-	-	-	-	-	-	-	-	-	-	-	-	-	-	-	-	-	-	-	-	-	-	+40	364	
<i>Privat vårdcentral/läkare²</i>																										
- fysiskt besök	+71	+72	+66	+68	+67	+66	+72	+72	+71	+73	+67	+66	+73	+46	+47	+46	+47	+34	+34	+31	+29	+40	+41	+40	584	
- digitalt besök (exv. Kry)	-	-	-	-	-	-	-	-	-	-	-	-	-	-	-	-	-	-	-	-	-	-	-	+23	254	
Folktandvård	+74	+73	+63	+68	+67	+66	+66	+70	+72	+73	+74	+74	+73	+71	+79	+80	+79	+79	+75	+74	+71	+78	+79	+71	914	
Privattandläkare	+82	+82	+77	+81	+80	+80	+79	+81	+80	+82	+81	+79	+60	+62	+77	+71	+72	+72	+69	+48	+52	+58	+57	+48	834	
<i>Undervisning</i>																										
Kommunal barnomsorg	+66	+74	+69	+74	+68	+71	+78	+71	+79	+70	+74	+65	+71	+67	+63	+74	+80	+80	+77	+74	+74	+77	+74	+74	268	
Privat/Kooperativ barnomsorg	-	-	-	-	-	-	-	-	-	-	-	-	-	-	-	-	-	-	-	+47	*	*	*	+58	54	
Kommunal grundskola	+56	+56	+52	+62	+58	+63	+68	+67	+70	+61	+71	+66	+56	+61	+54	+50	+71	+55	+59	+63	+62	+60	+58	+59	247	
Fristående grundskola	-	-	-	-	-	-	-	-	-	-	-	-	-	-	-	-	-	-	-	+54	+42	+46	+42	+50	55	
Kommunal gymnasieskola	+56	+49	+50	+58	+55	+54	+54	+67	+58	+56	+54	+57	+48	+46	+50	+62	+49	+58	+60	+52	+59	+57	+41	+63	108	
Fristående gymnasieskola	-	-	-	-	-	-	-	-	-	-	-	-	-	-	-	-	-	-	-	+33	+48	*	*	*	*	
Friskola	*	+79	+63	+56	+75	+67	+68	+78	+72	+72	+65	+67	*	*	*	-	-	-	-	-	-	-	-	-	-	
<i>Social omsorg</i>																										
Äldreomsorg	*	+44	+31	+52	+45	+57	+41	+53	+53	+46	+64	+42	+58	-	-	-	-	-	-	-	-	-	-	-	-	
Kommunal äldreomsorg	-	-	-	-	-	-	-	-	-	-	-	-	-	*	*	+38	+46	+45	*	+60	+44	*	*	+58	55	
Privat äldreomsorg	-	-	-	-	-	-	-	-	-	-	-	-	-	*	*	*	*	*	*	*	*	*	*	*	*	
Socialtjänst	+14	+29	+24	+29	+23	+27	*	+26	*	+19	+14	+14	+22	-	-	-	-	-	-	-	-	-	-	-	-	
Färdtjänst	+59	+58	+56	+53	+47	+55	+56	+68	+74	+63	+62	+54	+64	+52	+71	-	-	-	-	-	-	-	-	-	-	
<i>Fritid och kultur</i>																										
Idrottsanläggningar	+66	+67	+61	+66	+68	+67	+66	+65	+60	+63	+64	+59	+56	+57	+70	-	-	-	-	-	-	-	-	-	-	
Bibliotek	+83	+82	+80	+85	+85	+86	+86	+86	+83	+85	+84	+85	+86	+82	+89	-	-	-	-	-	-	-	-	-	-	
Kulturaktiviteter	+56	+59	+58	+59	+61	+68	+67	+69	+61	+69	+63	+64	+63	+63	+71	-	-	-	-	-	-	-	-	-	-	

Kommentar: Brukare definieras som de som uppgett att de personligen nyttjar verksamheten. (*) = Värderna har ej redovisats om antalet brukare understigit 50. Balansmättet visar andelen nöjda minus andelen missnöjda. Balansmättet kan variera mellan -100 och +100. Procentbasen utgörs av de som besvarat frågan och uppger att de personligen nyttjar någon av verksamheterna. ¹Innan 2011 avsågs 'Vårdcentral'. ²Innan 2011 avsågs 'Privatläkare'. Streck (-) = frågan om nyttjande av service alternativt bedömning av service ej ställd.

Källa: Den västsvenska SOM-undersökningen 1998–2022 exkl. Kungsbacka



Tabell 22a Bedömning av hur Västra Götalandsregionen sköter sin uppgift inom olika områden, 2022 (procent, balansmått)

	Mycket bra		Varken bra eller dåligt		Mycket dåligt		Ingen uppfattning	Summa procent	Antal svarande	Balansmått bland dem med åsikt
	bra	Ganska bra	eller dåligt	Ganska dåligt	Mycket dåligt					
Tandvård	9	37	22	10	6	16	100	2 504	+30	
Kultur	4	27	31	8	2	28	100	2 498	+21	
Kollektivtrafik	5	30	24	19	9	13	100	2 493	+7	
Hälso- och sjukvård	5	34	22	24	9	6	100	2 520	+6	
Att bidra till fler jobb	2	14	32	12	5	35	100	2 495	-1	
Att bidra till att vägar och järnvägar byggs ut	3	24	28	21	9	15	100	2 488	-3	
Miljö och klimat	2	14	36	17	5	26	100	2 498	-6	

Kommentar: Frågan lyder: 'Allmänt sett, hur tycker du att Västra Götalandsregionen sköter sin uppgift när det gäller...?' Balansmättet visar andelen som tycker uppgiften sköts bra minus andelen som tycker att uppgiften sköts dåligt. Balansmättet kan variera mellan -100 och +100. Procentbasen utgörs av de som besvarat respektive delfråga, även de som inte har en åsikt. Rangordningen följer balansmättets värde för 2022.

Källa: Den västsvenska SOM-undersökningen 2022 exkl. Kungsbacka.

Tabell 22b Bedömning av hur Västra Götalandsregionen sköter sin uppgift inom olika områden, samtliga och efter delregion 2021–2022 (balansmått)

	Tandvård		Kultur		Kollektivtrafik		Hälso- och sjukvård		Att bidra till fler jobb		Att bidra till att vägar och järnvägar byggs ut		Miljö och klimat	
	2021	2022	2021	2022	2021	2022	2021	2022	2021	2022	2021	2022	2021	2022
Samtliga	+38	+30	+20	+21	+11	+7	+20	+6	-7	-1	+3	-3	1	-6
Göteborgsregionen	+39	+29	+22	+23	+12	+6	+19	+3	-6	+1	+8	±0	-2	-10
Sjuhärad	+42	+31	+25	+19	+15	+6	+30	+8	-2	-1	+8	+3	9	-1
Skaraborg	+37	+34	+14	+19	-6	+13	+21	+18	-9	+3	-10	-6	1	-2
Fyrbodalen	+34	+28	+15	+14	+16	+7	+21	+7	-20	-9	-10	-12	5	-4

Kommentar: Frågan lyder: 'Allmänt sett, hur tycker du att Västra Götalandsregionen sköter sin uppgift när det gäller...?'. Balansmättet visar andelen som tycker uppgiften sköts bra minus andelen som tycker att uppgiften sköts dåligt. Balansmättet kan variera mellan -100 och +100. Procentbasen utgörs av de som besvarat respektive delfråga, även de som inte har en åsikt.

Källa: Den västsvenska SOM-undersökningen 2021–2022 exkl. Kungsbacka. Siffrorna för Göteborgsregionen inkluderar Kungsbacka kommun.



Tabell 22c Bedömning av hur Västra Götalandsregionen sköter sin uppgift inom olika områden i grupper, 2022 (balansmått)

	Tandvård	Kultur	Kollektivtrafik	Hälsa- och sjukvård	Att bidra till fler jobb	Att bidra till att vägar och järnvägar byggs ut	Miljö och klimat
Samtliga	+35	+29	+9	+6	-1	-3	-9
<i>Kön</i>							
Kvinna	+35	+36	+9	+1	+3	+1	-8
Man	+39	+20	+9	+12	-3	-6	-8
<i>Ålder</i>							
16–29 år	+40	+31	+10	+2	+2	+20	±0
30–49 år	+35	+32	+5	-7	-2	-1	-15
50–64 år	+32	+23	±0	+2	-10	-13	-10
65–90 år	+40	+27	+22	+25	+5	-5	-6
<i>Utbildning</i>							
Låg	+40	+30	+16	+25	-1	+3	+4
Medellåg	+39	+26	+4	+6	-5	-6	-3
Medelhög	+31	+28	+7	+8	±0	-7	-6
Hög	+35	+32	+9	-3	-1	-4	-22
<i>Delregion</i>							
Göteborgsregionen	+35	+31	+8	+2	±0	±0	-13
Sjuhärad	+36	+28	+7	+9	-1	+3	±0
Skaraborg	+40	+25	+16	+19	+4	-6	-2
Fyrbodal	+35	+20	+9	+6	-12	-15	-5
<i>Partisympati¹</i>							
V	+31	+35	+10	-7	+6	+7	-21
S	+43	+40	+17	+13	+11	+6	-5
C	+39	+28	+10	-1	-2	+1	-20
L	+43	+35	+10	±0	-9	-1	-12
M	+43	+25	+8	+11	-3	-8	+7
KD	+37	+33	+16	+8	+2	-7	+7
MP	+47	+31	+9	+7	+5	-1	-46
SD	+22	+13	±0	+6	-16	-19	-8
Annat parti	+6	+13	-14	-21	-24	-29	-9

Kommentar: Frågan lyder: 'Allmänt sett, hur tycker du att Västra Götalandsregionen sköter sin uppgift när det gäller...?' Balansmättet visar andelen som tycker att uppgifterna sköts bra minus andelen som tycker att uppgifterna sköts dåligt. Balansmättet kan variera mellan -100 och +100. Procentbasen utgörs av de som besvarat respektive delfråga. ¹Frågan om partisympati lyder: 'Vilket parti tycker du bäst om idag?'.

Källa: Den västsvenska SOM-undersökningen 2022 exkl. Kungsbacka. Siffrorna för Göteborgsregionen inkluderar Kungsbacka kommun.

Tabell 23a Medborgarnas uppfattning om sjukvården i Västra Götaland, 2007–2022 (balansmått)

	Västra Götaland															
	2007	2008	2009	2010	2011	2012	2013	2014	2015	2016	2017	2018	2019	2020	2021	2022
Den medicinska kvaliteten	+61	+61	+61	+60	+57	+55	+50	+58	+60	+55	+56	+57	+54	+62	+60	+55
Tillgången till vård	+9	+18	+27	+30	+30	+24	+24	+16	+16	+9	+5	-2	+8	+18	+16	-1
Organisationens effektivitet	-17	-14	-13	-11	-11	-13	-17	-13	-22	-24	-23	-31	-27	-13	-14	-25
Personalens bemötande	+64	+65	+67	+67	+66	+67	+66	+70	+73	+69	+67	+68	+70	+73	+70	+74

Kommentar: Frågan lyder: 'Allmänt sett, vilken är din uppfattning om hälso- och sjukvården i Västra Götaland i följande avseenden:'. Svarsalternativen är 'Mycket bra', 'Ganska bra', 'Varken bra eller dåligt', 'Ganska dåligt', 'Mycket dåligt' och 'Ingen uppfattning'. Balansmåttan anger andelen som anser att servicen fungerat bra minus andelen som anser att den fungerat dåligt. Balansmättet kan variera mellan -100 och +100. Procentbasen utgörs av som de som besvarat respektive delfråga, även de som inte har en åsikt.

Källa: Den västsvenska SOM-undersökningen 2007–2022 exkl. Kungsbacka.

Tabell 23b Nyttjande av sjukhusvård och uppfattning om sjukvården i Västra Götalands delregioner, 2022 (balansmått)

	Delregioner i Västra Götaland						
	Nyttjar själv	Nyttjar ej själv, men nära anhörig	Nyttjar ej själv, inte heller nära anhörig	Göteborgsregionen	Sjuhärad	Skaraborg	FyrBoDal
Den medicinska kvaliteten	+52	+57	+53	+54	+50	+52	+55
Tillgången till vård	+1	-2	±0	-2	+2	+8	+2
Organisationens effektivitet	-29	-27	-23	-26	-17	-24	-21
Personalens bemötande	+72	+74	+71	+70	+69	+77	+74

Kommentar: Frågan lyder: 'Allmänt sett, vilken är din uppfattning om hälso- och sjukvården i Västra Götaland i följande avseenden:'. Svarsalternativen är 'Mycket bra', 'Ganska bra', 'Varken bra eller dåligt', 'Ganska dåligt', 'Mycket dåligt' och 'Ingen uppfattning'. Balansmåttan anger andelen som anser att servicen fungerat bra minus andelen som anser att den fungerat dåligt. Balansmättet kan variera mellan -100 och +100. Procentbasen utgörs av de som besvarat respektive delfråga, även de som inte har en åsikt. Nyttjande av sjukhusvård baseras på andelen som angivit att de under de senaste 12 månaderna nyttjat minst något av alternativen akutvård och annan sjukvård på sjukhus.

Källa: Den västsvenska SOM-undersökningen 2022 exkl. Kungsbacka. Siffrorna för Göteborgsregionen inkluderar Kungsbacka kommun.

Tabell 23c Nyttjande av fysisk vårdcentral och uppfattning om sjukvården i Västra Götaland, 2022 (balansmått)

	Nyttjar själv	Nyttjar ej själv, men nära anhörig	Nyttjar ej själv, inte heller nära anhörig	Delregioner i Västra Götaland			
				Göteborgsregionen	Sjuhärad	Skaraborg	FyrBoDal
Den medicinska kvaliteten	+52	+57	+55	+54	+50	+52	+55
Tillgången till vård	-5	-8	+1	-2	+2	+8	+2
Organisationens effektivitet	-29	-29	-25	-26	-17	-24	-21
Personalens bemötande	+70	+66	+75	+70	+69	+77	+74

Kommentar: Frågan lyder: 'Allmänt sett, vilken är din uppfattning om hälso- och sjukvården i Västra Götaland i följande avseenden: '. Svartalternativen är 'Mycket bra', 'Ganska bra', 'Varken bra eller dåligt', 'Ganska dåligt', 'Mycket dåligt' och 'Ingen uppfattning'. Balansmåttan anger andelen som anser att servicen fungerat bra minus andelen som anser att den fungerat dåligt. Balansmättet kan variera mellan -100 och +100. Procentbasen utgörs av de som besvarat respektive delfråga, även de som inte har en åsikt. Nyttjande av fysisk vårdcentral baseras på andelen som angivit att de under de senaste 12 månaderna nyttjat minst något av alternativen offentlig vårdcentral (Närhälsan) eller privat vårdcentral/läkare.

Källa: Den västsvenska SOM-undersökningen 2022 exkl. Kungsbacka. Siffrorna för Göteborgsregionen inkluderar Kungsbacka kommun.

Tabell 23d Nyttjande av digital vårdcentral och uppfattning om sjukvården i Västra Götaland, 2022 (balansmått)

	Nyttjar själv	Nyttjar ej själv, men nära anhörig	Nyttjar ej själv, inte heller nära anhörig	Delregioner i Västra Götaland			
				Göteborgsregionen	Sjuhärad	Skaraborg	FyrBoDal
Den medicinska kvaliteten	+41	+48	+55	+54	+50	+52	+55
Tillgången till vård	+1	-11	-1	-2	+2	+8	+2
Organisationens effektivitet	-26	-22	-26	-26	-17	-24	-21
Personalens bemötande	+70	+64	+74	+70	+69	+77	+74

Kommentar: Frågan lyder: 'Allmänt sett, vilken är din uppfattning om hälso- och sjukvården i Västra Götaland i följande avseenden: '. Svartalternativen är 'Mycket bra', 'Ganska bra', 'Varken bra eller dåligt', 'Ganska dåligt', 'Mycket dåligt' och 'Ingen uppfattning'. Balansmåttan anger andelen som anser att servicen fungerat bra minus andelen som anser att den fungerat dåligt. Balansmättet kan variera mellan -100 och +100. Procentbasen utgörs av de som besvarat respektive delfråga, även de som inte har en åsikt. Nyttjande av vårdcentral baseras på andelen som angivit att de under de senaste 12 månaderna nyttjat minst något av alternativen offentlig digital vårdcentral (Närhälsan Online) eller privat digital vårdcentral/läkare.

Källa: Den västsvenska SOM-undersökningen 2022 exkl. Kungsbacka. Siffrorna för Göteborgsregionen inkluderar Kungsbacka kommun.

Samhällsproblem

Tabell 24 Medborgarnas viktigaste regionala frågor, 1998–2022 (procent)

År	1998	1999	2000	2001	2002	2003	2004	2005	2006	2007	2008	2009	2010	2011	2012	2013	2014	2015	2016	2017	2018	2019	2020	2021	2022
Sjukvård	25	38	42	39	36	38	35	33	28	28	29	27	30	42	39	43	42	35	38	40	49	45	41	38	52
Lag och ordning	-	-	-	-	-	-	-	-	-	-	-	-	-	3	3	4	3	5	8	9	8	14	20	23	20
Skola/utbildning	14	15	15	14	13	14	14	10	9	9	8	10	13	14	14	21	19	16	17	16	18	18	14	14	16
Infrastruktur	9	9	10	14	10	13	14	10	8	18	19	17	16	21	26	23	26	17	18	19	20	16	14	12	13
Miljö/energi	7	6	5	4	5	3	4	6	5	5	7	6	6	6	5	6	7	5	5	5	7	9	8	11	11
Integration/immigration	-	-	-	-	3	-	-	3	-	-	2	3	6	5	6	7	9	20	19	18	15	16	17	14	9
Sociala frågor	-	-	-	-	-	-	-	-	-	-	-	-	-	5	6	6	7	7	7	9	8	10	10	10	9
Äldrefrågor	7	10	10	9	7	9	7	10	7	7	6	6	7	7	8	12	8	9	7	7	7	8	7	6	5
Ekonomi	-	-	-	-	-	-	-	-	-	-	-	-	-	-	-	-	-	-	-	-	-	-	-	-	3
Arbetsmarknad	18	10	5	6	6	6	9	12	12	12	12	14	15	11	14	13	11	10	7	4	4	3	6	4	3

Kommentar: Frågan lyder: 'Vilken eller vilka frågor eller problem tycker du är viktigast i dag i Västra Götaland? Ange högst tre frågor/problem' Procentbasen utgörs av samtliga som deltagit i undersökningen. Frågan är öppen och respondenterna ombedes ange högst tre frågor/problem. Frågor som hamnat bland de 10 mest nämnda vid det senaste mätillfället finns med i tabellen.

Källa: Den västsvenska SOM-undersökningen 1998–2022 exkl. Kungsbacka.

Tabell 25 Medborgarnas viktigaste kommunala frågor, 1998–2022 (procent)

År	1998	1999	2000	2001	2002	2003	2004	2005	2006	2007	2008	2009	2010	2011	2012	2013	2014	2015	2016	2017	2018	2019	2020	2021	2022
Sjukvård	21	29	29	25	22	24	23	23	24	16	15	13	16	23	23	26	24	21	24	24	31	28	25	25	32
Skola/utbildning	32	34	36	34	32	33	25	21	26	25	26	28	29	31	30	36	38	30	32	30	35	32	29	26	31
Lag och ordning	-	-	-	-	-	-	-	-	-	-	-	-	-	4	3	4	3	5	8	9	8	13	19	21	21
Sociala frågor/problem	-	-	-	-	-	-	-	-	-	-	-	-	10	8	9	9	7	11	9	13	12	14	13	13	14
Miljö/energi	-	-	-	-	-	-	-	-	-	-	-	-	-	6	6	5	7	6	5	5	7	9	8	11	12
Integration/immigration	-	-	-	-	5	-	-	-	4	-	-	-	9	5	7	9	12	21	21	20	18	20	18	15	12
Infrastruktur	9	8	9	11	10	10	13	13	9	15	16	13	15	18	24	17	22	14	15	17	17	14	11	12	12
Äldrefrågor	20	20	22	21	18	21	18	18	20	18	17	16	18	16	16	22	16	16	14	14	16	14	14	12	11
Bostäder/byggnadsfrågor	-	-	-	-	7	6	7	8	8	8	8	5	6	5	10	11	11	15	18	14	14	12	10	10	9
Ekonomi	-	-	-	-	-	-	-	-	-	-	-	-	-	-	-	-	-	-	-	-	-	-	-	-	4

Kommentar: Frågan lyder: 'Vilken eller vilka frågor eller problem tycker du är viktigast i dag i den kommun där du bor'? Ange högst tre frågor/problem. Procentbasen utgörs av samtliga som deltagit i undersökningen. Frågan är öppen och respondenterna ombedes ange högst tre frågor/problem. Frågor som hamnat bland de 10 mest nämnda vid det senaste mätillfället finns med i tabellen.

Källa: Den västsvenska SOM-undersökningen 1998–2022 exkl. Kungsbacka.



Privat – offentligt

Tabell 26a Åsikter om sakfrågor i den politiska debatten: Västra Götaland, 2022 (procent, balansmått) samt Västra Götaland, 1998–2022 och Sverige 2022 (balansmått)

	Bra förslag	Varken bra eller dåligt förslag	Dåligt förslag	Summa procent	Västra Götaland																			Sverige 2022								
					2022	2021	2020	2019	2018	2017	2016	2015	2014	2013	2012	2011	2010	2009	2008	2007	2006	2005	2004		2002	1998						
Sveriges regioner bör snarast upprätta beredskapslager	74	23	3	100	+71	-	-	-	-	-	-	-	-	-	-	-	-	-	-	-	-	-	-	-	-	-	-	-	-	-	-	-
Vinstutdelning skall inte tillåtas inom skattefinansierad vård, skola och omsorg	68	19	13	100	+55	+56	-	-	-	-	-	-	-	+54	+43	-	-	-	-	-	-	-	-	-	-	-	-	-	-	-	-	+50
Låta staten överta ansvaret för sjukvården	64	25	11	100	+53	+48	+41	-	-	-	-	-	-	-	-	-	-	-	-	-	-	-	-	-	-	-	-	-	-	-	+57	
Ta emot färre flyktingar i Sverige	54	24	22	100	+32	+37	+39	+37	+24	+29	+22	+2	+9	+9	+19	-	+6	+20	+18	+20	-	+20	+29	+23	-	-	-	-	-	-	+34	
Höja kommunal-/regionskatten hellre än att minska servicen	43	34	23	100	+20	+26	+28	+30	+29	+28	+39	+39	+40	-	-	-	+34	+33	+28	+25	+14	+13	+18	+26	+20	-	-	-	-	-	-	
Sänka skatterna	43	25	32	100	+11	+10	+4	+2	+3	+13	-2	+3	-2	-10	+9	+20	+22	+15	+29	+37	+35	+50	+45	+26	-	-	-	-	-	-	+18	
Minska den offentliga sektorn	23	31	46	100	-23	-26	-27	-26	-19	-21	-30	-23	-20	-30	-22	-20	-16	-21	-17	-17	-14	-9	-9	-12	-23	-	-	-	-	-	-28	
Bedriva mer av sjukvården i privat regi	19	25	56	100	-37	-38	-37	-23	-19	-19	-	-19	-29	-37	-36	-25	-15	-16	-18	-18	-13	-7	-12	-23	-28	-	-	-	-	-	-44	
Mjuka upp arbetsrätten	-	-	-	-	-	-2	-2	-	-	-	-	-	-	-	-	-	-	-	-	-	-	-	-	-	-	-	-	-	-	-	-14	
Införa en basinkomst (medborgarlön) för alla vuxna	-	-	-	-	-	-	-	-	-19	-	-	-	-	-	-	-	-	-	-	-	-	-	-	-	-	-	-	-	-	-	-	
Förhindra företag med vinstsyfte att driva sjukhus ¹	-	-	-	-	-	-	-	-	-	-	-	-	-	+36	+39	+33	+26	+28	+27	+27	+22	+22	+25	+28	-	-	-	-	-	-	-	
Låta privata företag svara för äldreomsorg	-	-	-	-	-	-	-	-	-	-	-	-	-	-	-	-40	-32	-20	-21	-22	-23	-25	-23	-27	-36	-39	-	-	-	-	-47	

Kommentar: Frågan lyder: 'Vilken är din åsikt om följande förslag?' Balansmättet avser andelen bra förslag minus andelen dåligt förslag. Balansmättet kan variera mellan -100 och +100. Fram till 2015 fanns svarsalternativet 'ingen uppfattning' vilket utgick 2015. Rangordningen följer balansmättens värde för Västra Götaland 2022. ¹ Akutsjukhus före 2004. Procentbasen utgörs av de som besvarat respektive delfråga, även de som svarat 'Varken bra eller dåligt förslag'. Streck (-) = frågan ej ställd.

Källa: Den västsvenska SOM-undersökningen 1998–2022 exkl. Kungsbacka samt den nationella SOM-undersökningen 2022.



Tabell 26b Åsikter om sakfrågor i den politiska debatten i Västra Götaland, 2022 (procent, balansmått)

	Mycket bra förslag	Ganska bra förslag	Varken bra eller dåligt förslag	Ganska dåligt förslag	Mycket dåligt förslag	Summa	Antal svar	Balansmått
Minska den offentliga sektorn	7	15	31	25	22	100	2 413	-25
Sänka skatterna	18	25	25	19	13	100	2 485	+11
Ta emot färre flyktingar i Sverige	27	26	24	14	9	100	2 493	+30
Höja kommunal-/regionskatten hellre än att minska servicen	10	33	34	16	7	100	2 441	+20
Minska inkomstskillnaderna i samhället	29	33	26	9	3	100	2 479	+50
Sänka koldioxidskatten på bensin och diesel	28	27	20	14	11	100	2 478	+30
Bedriva mer av sjukvården i privat regi	6	14	25	28	27	100	2 474	-35
Låta staten överta ansvaret för skolan från kommunerna	32	28	26	10	4	100	2 465	+46
Införa mycket hårdare fängelsestraff	42	29	17	8	4	100	2 506	+59
Vinstutdelning ska inte tillåtas inom skattefinansierad vård, skola och omsorg	45	23	19	8	5	100	2 485	+55
Sveriges regioner bör snarast upprätta beredskapslager	35	39	23	2	1	100	2 469	+71
Lätta på strandskyddet på landsbygden	10	19	37	20	14	100	2 456	-5
Satsa mer på havsbaserad vindkraft	28	36	22	8	6	100	2 481	+50
Öka försvarsutgifterna	14	36	37	9	4	100	2 455	+37
Låta staten överta ansvaret för sjukvården	36	29	25	8	2	100	2 484	+55
Skydda mer mark för biologisk mångfald	30	34	29	5	2	100	2 479	+57

Kommentar: För frågans lydelse, se tabell 26b. Balansmåttet avser andelen mycket/ganska bra förslag minus andelen mycket/ganska dåligt förslag. Balansmåttet kan variera mellan -100 och +100. Procentbasen utgörs av de som besvarat respektive delfråga, även de som svarat 'Varken bra eller dåligt förslag'.

Källa: Den västsvenska SOM-undersökningarna 2022 exkl. Kungsbacka.



Temafrågor i den västsvenska SOM-undersökningen 2022



Tabell 27 Bedömning av hur olika samhällsaktörer sköter sin uppgift, 2022 (procent)

	Mycket bra	Ganska bra	Varken bra eller dåligt	Ganska dåligt	Mycket dåligt	Ingen uppfattning	Känner ej till aktören	Summa	Antal
Arbetsförmedlingen	2	9	16	17	13	34	9	100	2 515
Försäkringskassan	6	21	20	16	9	23	5	100	2 505
Försvarsmakten	15	35	20	3	1	21	5	100	2 490
Folkhälsomyndigheten	24	40	16	6	3	9	2	100	2 502
Socialstyrelsen	7	27	23	9	4	25	5	100	2 487
MSB	10	27	19	6	4	22	12	100	2 468
Polismyndigheten	21	44	15	8	4	6	2	100	2 503
Din region	5	30	31	11	3	18	2	100	2 498
Din kommun	8	33	29	11	4	13	2	100	2 500

Kommentar: Frågan lyder: 'Hur anser du att följande aktörer sköter sin uppgift?'. Procentbasen utgörs av de som besvarat respektive delfråga.

Källa: Den västsvenska SOM-undersökningen 2022 exkl. Kungsbacka.



Tabell 28 Bedömning av hur Arbetsförmedlingen sköter sin uppgift i olika grupper, 2022 (procent)

	Mycket bra	Ganska bra	Varken bra eller dåligt	Ganska dåligt	Mycket dåligt	Ingen uppfattning	Känner ej till aktören	Summa	Antal
Samtliga	2	9	16	17	13	34	9	100	2 515
<i>Kön</i>									
Kvinna	2	9	16	17	11	35	10	100	1 272
Man	2	9	16	16	13	35	9	100	1 230
<i>Ålder</i>									
16–29 år	2	17	19	15	8	31	8	100	342
30–49 år	3	10	18	22	18	26	3	100	750
50–64 år	3	6	18	17	15	32	9	100	621
65–90 år	1	6	11	11	8	47	16	100	802
<i>Utbildning</i>									
Låg	3	7	10	9	11	42	18	100	367
Medellåg	2	10	16	16	12	36	8	100	675
Medelhög	2	8	15	17	14	35	9	100	508
Hög	2	9	19	20	13	31	6	100	872
<i>Egen månadsinkomst</i>									
Max 14 999 kr	2	10	14	13	9	40	12	100	485
15 000–24 999 kr	3	9	14	14	11	35	14	100	470
25 000–44 999 kr	2	10	18	18	14	31	7	100	999
Minst 45 000 kr	0	3	16	22	16	36	7	100	426
<i>Delregion</i>									
Göteborgsregionen	2	9	16	18	12	34	9	100	1 496
Sjuhärad	2	8	15	14	15	35	11	100	332
Skaraborg	3	9	15	15	13	36	9	100	408
Fyrbodalen	1	7	17	15	12	36	12	100	415
<i>Partisympati¹</i>									
V	4	11	16	23	13	29	4	100	183
S	3	9	16	15	9	38	10	100	747
C	3	10	14	17	10	38	8	100	156
L	2	9	21	17	13	32	6	100	114
M	2	9	15	15	12	35	12	100	445
KD	2	8	10	25	11	35	9	100	129
MP	3	13	21	15	8	31	9	100	123
SD	1	7	15	16	20	30	11	100	323
Annat parti	2	5	14	18	22	28	11	100	113

Kommentar: Frågan lyder: 'Hur anser du att följande aktörer sköter sin uppgift? Arbetsförmedlingen'. Procentbasen utgörs av de som besvarat frågan.
¹Frågan om partisympati lyder: 'Vilket parti tycker du bäst om idag?'.

Källa: Den västsvenska SOM-undersökningen 2022 exkl. Kungsbacka. Siffrorna för Göteborgsregionen inkluderar Kungsbacka kommun.



Tabell 30 Bedömning av hur Försäkringskassan sköter sin uppgift i olika grupper, 2022 (procent)

	Mycket bra	Ganska bra	Varken bra eller dåligt	Ganska dåligt	Mycket dåligt	Ingen uppfattning	Känner ej till aktören	Summa	Antal
Samtliga	6	21	20	16	9	23	5	100	2 505
<i>Kön</i>									
Kvinna	6	22	19	18	8	22	5	100	1 264
Man	5	19	21	15	10	24	6	100	1 229
<i>Ålder</i>									
16–29 år	7	21	18	14	6	28	6	100	342
30–49 år	8	29	21	20	9	12	1	100	748
50–64 år	5	16	25	20	13	17	4	100	620
65–90 år	3	14	17	11	8	36	11	100	795
<i>Utbildning</i>									
Låg	5	14	14	9	12	34	12	100	364
Medellåg	4	18	21	16	10	26	5	100	674
Medelhög	6	20	22	17	10	21	4	100	507
Hög	6	24	21	20	7	19	3	100	868
<i>Egen månadsinkomst</i>									
Max 14 999 kr	6	16	16	12	10	33	7	100	481
15 000–24 999 kr	5	18	21	13	9	26	8	100	465
25 000–44 999 kr	6	24	21	19	9	17	4	100	1 000
Minst 45 000 kr	4	19	23	20	9	21	4	100	427
<i>Delregion</i>									
Göteborgsregionen	6	21	21	16	8	23	5	100	1 489
Sjuhärad	7	18	19	16	12	22	6	100	330
Skaraborg	5	20	20	15	11	23	6	100	408
Fyrbodäl	2	17	19	19	10	25	8	100	413
<i>Partisympati¹</i>									
V	7	23	20	21	12	15	2	100	182
S	6	22	20	14	8	24	6	100	744
C	7	25	17	21	2	25	3	100	154
L	5	22	22	23	1	23	4	100	114
M	7	18	21	15	7	25	7	100	444
KD	6	19	19	14	8	26	8	100	128
MP	7	26	24	15	4	18	6	100	122
SD	3	15	17	20	20	18	7	100	322
Annat parti	4	14	27	14	12	23	6	100	111

Kommentar: Frågan lyder: 'Hur anser du att följande aktörer sköter sin uppgift? Försäkringskassan'. Procentbasen utgörs av de som besvarat frågan.
¹Frågan om partisympati lyder: 'Vilket parti tycker du bäst om idag?'.

Källa: Den västsvenska SOM-undersökningen 2022 exkl. Kungsbacka. Siffrorna för Göteborgsregionen inkluderar Kungsbacka kommun.



Tabell 31 Bedömning av hur Försvarsmakten sköter sin uppgift i olika grupper, 2022 (procent)

	Mycket bra	Ganska bra	Varken bra eller dåligt	Ganska dåligt	Mycket dåligt	Ingen uppfattning	Känner ej till aktören	Summa	Antal
Samtliga	15	35	20	3	1	21	5	100	2 490
<i>Kön</i>									
Kvinna	13	31	20	3	1	26	6	100	1 250
Man	18	36	21	4	1	16	4	100	1 228
<i>Ålder</i>									
16–29 år	17	35	16	5	0	24	3	100	337
30–49 år	15	31	23	3	2	23	3	100	744
50–64 år	15	37	22	2	1	18	5	100	617
65–90 år	15	34	19	3	1	20	8	100	792
<i>Utbildning</i>									
Låg	12	34	21	3	1	21	8	100	360
Medellåg	17	35	19	3	1	21	4	100	665
Medelhög	17	35	18	3	1	20	6	100	504
Hög	15	34	22	3	1	22	3	100	867
<i>Egen månadsinkomst</i>									
Max 14 999 kr	13	33	15	4	1	27	7	100	475
15 000–24 999 kr	14	35	22	3	1	18	7	100	461
25 000–44 999 kr	16	35	22	3	1	20	3	100	998
Minst 45 000 kr	19	35	20	3	0	19	4	100	426
<i>Delregion</i>									
Göteborgsregionen	14	33	19	3	1	25	5	100	1 472
Sjuhärad	15	29	23	3	1	23	6	100	328
Skaraborg	22	39	21	2	1	10	5	100	412
Fyrbodalsregionen	15	36	22	3	0	18	6	100	412
<i>Partisynpati¹</i>									
V	9	18	30	4	2	33	4	100	182
S	16	36	19	2	0	21	6	100	741
C	11	41	22	2	0	21	3	100	152
L	19	44	18	2	0	13	4	100	114
M	20	37	19	2	1	15	6	100	442
KD	18	40	12	5	2	21	2	100	129
MP	16	31	26	2	0	21	4	100	122
SD	17	31	22	5	3	16	6	100	314
Annat parti	8	22	18	10	3	34	5	100	110

Kommentar: Frågan lyder: 'Hur anser du att följande aktörer sköter sin uppgift? Försvarsmakten'. Procentbasen utgörs av de som besvarat frågan.

¹Frågan om partisynpati lyder: 'Vilket parti tycker du bäst om idag?'.

Källa: Den västsvenska SOM-undersökningen 2022 exkl. Kungsbacka. Siffrorna för Göteborgsregionen inkluderar Kungsbacka kommun.



Tabell 32 Bedömning av hur *Folkhälsomyndigheten* sköter sin uppgift i olika grupper, 2022 (procent)

	Mycket bra	Ganska bra	Varken bra eller dåligt	Ganska dåligt	Mycket dåligt	Ingen uppfattning	Känner ej till aktören	Summa	Antal
Samtliga	24	40	16	6	3	9	2	100	2 502
<i>Kön</i>									
Kvinna	24	41	14	6	3	10	2	100	1 262
Man	23	39	17	6	4	8	3	100	1 228
<i>Ålder</i>									
16–29 år	22	37	13	8	4	13	3	100	341
30–49 år	24	42	15	7	4	7	1	100	745
50–64 år	27	38	19	5	4	6	1	100	621
65–90 år	21	39	15	6	3	11	5	100	795
<i>Utbildning</i>									
Låg	19	32	18	6	2	17	6	100	361
Medellåg	22	38	18	5	4	10	3	100	671
Medelhög	24	40	15	8	4	8	1	100	507
Hög	27	45	13	6	3	5	1	100	872
<i>Egen månadsinkomst</i>									
Max 14 999 kr	17	36	18	6	4	15	4	100	479
15 000–24 999 kr	22	40	16	7	3	9	3	100	465
25 000–44 999 kr	25	42	15	5	4	7	2	100	1 000
Minst 45 000 kr	30	40	14	7	3	5	1	100	427
<i>Delregion</i>									
Göteborgsregionen	24	41	14	6	4	9	2	100	1 482
Sjuhärad	26	32	20	7	3	8	4	100	330
Skaraborg	23	39	18	6	3	8	3	100	411
Fyrbodalsregionen	21	40	18	4	2	12	3	100	413
<i>Partisympati¹</i>									
V	25	45	13	4	4	8	1	100	183
S	30	41	15	3	1	7	3	100	742
C	28	44	12	3	4	8	1	100	156
L	20	51	16	3	1	7	2	100	115
M	24	38	16	8	2	9	3	100	443
KD	16	36	24	7	4	12	1	100	129
MP	26	53	10	3	2	5	1	100	121
SD	15	33	19	11	8	10	4	100	319
Annat parti	12	27	18	13	13	13	4	100	112

Kommentar: Frågan lyder: 'Hur anser du att följande aktörer sköter sin uppgift? Folkhälsomyndigheten'. Procentbasen utgörs av de som besvarat frågan. ¹Frågan om partisympati lyder: 'Vilket parti tycker du bäst om idag?'.

Källa: Den västsvenska SOM-undersökningen 2022 exkl. Kungsbacka. Siffrorna för Göteborgsregionen inkluderar Kungsbacka kommun.



Tabell 33 Bedömning av hur Socialstyrelsen sköter sin uppgift i olika grupper, 2022 (procent)

	Mycket bra	Ganska bra	Varken bra eller dåligt	Ganska dåligt	Mycket dåligt	Ingen uppfattning	Känner ej till aktören	Summa	Antal
Samtliga	7	27	23	9	4	25	5	100	2 487
<i>Kön</i>									
Kvinna	9	29	22	7	3	25	5	100	1 253
Man	6	24	25	10	4	26	5	100	1 222
<i>Ålder</i>									
16–29 år	6	24	19	8	6	31	6	100	340
30–49 år	8	25	25	10	3	26	3	100	743
50–64 år	6	29	28	9	5	20	3	100	619
65–90 år	8	27	21	8	3	25	8	100	785
<i>Utbildning</i>									
Låg	7	20	21	9	4	30	9	100	356
Medellåg	4	23	26	9	4	30	4	100	670
Medelhög	7	30	24	8	5	21	5	100	503
Hög	11	30	22	8	3	22	4	100	866
<i>Egen månadsinkomst</i>									
Max 14 999 kr	7	20	21	8	5	31	8	100	474
15 000–24 999 kr	6	28	24	8	3	25	6	100	463
25 000–44 999 kr	8	28	25	8	4	23	4	100	997
Minst 45 000 kr	7	28	22	10	4	26	3	100	423
<i>Delregion</i>									
Göteborgsregionen	7	26	21	9	4	28	5	100	1 473
Sjuhärad	9	23	26	8	4	25	5	100	329
Skaraborg	8	28	28	9	4	18	5	100	409
Fyrbodäl	8	25	22	9	3	27	6	100	410
<i>Partisympti¹</i>									
V	10	28	21	8	3	27	3	100	181
S	10	34	24	4	1	23	4	100	739
C	13	21	22	5	4	30	5	100	151
L	5	35	23	9	2	23	3	100	114
M	5	22	25	9	3	28	8	100	443
KD	6	32	23	12	3	22	2	100	130
MP	12	31	21	4	2	26	4	100	121
SD	4	16	23	17	10	23	7	100	318
Annat parti	2	15	25	12	12	27	7	100	109

Kommentar: Frågan lyder: 'Hur anser du att följande aktörer sköter sin uppgift? Socialstyrelsen'. Procentbasen utgörs av de som besvarat frågan.
¹Frågan om partisympti lyder: 'Vilket parti tycker du bäst om idag?'.

Källa: Den västsvenska SOM-undersökningen 2022 exkl. Kungsbacka. Siffrorna för Göteborgsregionen inkluderar Kungsbacka kommun.



Tabell 34 Bedömning av hur MSB sköter sin uppgift i olika grupper, 2022 (procent)

	Mycket bra	Ganska bra	Varken bra eller dåligt	Ganska dåligt	Mycket dåligt	Ingen uppfattning	Känner ej till aktören	Summa	Antal
Samtliga	10	27	19	6	4	22	12	100	2 468
<i>Kön</i>									
Kvinna	11	28	17	4	2	24	14	100	1 240
Man	9	27	22	8	5	19	10	100	1 216
<i>Ålder</i>									
16–29 år	6	18	14	4	3	28	27	100	340
30–49 år	12	28	21	6	3	20	10	100	747
50–64 år	11	31	20	7	5	18	8	100	613
65–90 år	10	25	20	7	4	23	11	100	768
<i>Utbildning</i>									
Låg	8	23	16	5	3	32	13	100	345
Medellåg	10	23	23	5	3	23	13	100	663
Medelhög	10	27	20	8	4	19	12	100	501
Hög	12	31	18	7	4	18	10	100	867
<i>Egen månadsinkomst</i>									
Max 14 999 kr	7	19	16	5	4	31	18	100	461
15 000–24 999 kr	11	27	18	5	4	23	12	100	455
25 000–44 999 kr	13	28	21	5	3	19	11	100	996
Minst 45 000 kr	9	33	21	11	4	17	5	100	425
<i>Delregion</i>									
Göteborgsregionen	10	27	18	7	4	22	12	100	1 466
Sjuhärad	9	28	20	6	3	20	14	100	325
Skaraborg	14	25	23	4	4	18	12	100	402
Fyrbodal	10	25	19	6	3	25	12	100	406
<i>Partisynpati¹</i>									
V	12	31	16	3	2	27	9	100	179
S	14	31	19	3	1	20	12	100	728
C	14	24	21	5	2	25	9	100	154
L	5	40	18	7	0	18	12	100	114
M	9	25	21	8	3	19	15	100	443
KD	10	28	18	8	3	25	8	100	130
MP	13	31	17	1	2	21	15	100	121
SD	7	18	21	12	11	19	12	100	315
Annat parti	4	12	16	12	12	29	15	100	112

Kommentar: Frågan lyder: 'Hur anser du att följande aktörer sköter sin uppgift? MSB'. Procentbasen utgörs av de som besvarat frågan. ¹Frågan om partisynpati lyder: 'Vilket parti tycker du bäst om idag?'.

Källa: Den västsvenska SOM-undersökningen 2022 exkl. Kungsbacka. Siffrorna för Göteborgsregionen inkluderar Kungsbacka kommun.



Tabell 34 Bedömning av hur Polismyndigheten sköter sin uppgift i olika grupper, 2022 (procent)

	Mycket bra	Ganska bra	Varken bra eller dåligt	Ganska dåligt	Mycket dåligt	Ingen uppfattning	Känner ej till aktören	Summa	Antal
Samtliga	21	44	15	8	4	6	2	100	2 503
<i>Kön</i>									
Kvinna	22	45	14	7	3	7	2	100	1 265
Man	20	44	16	10	4	4	2	100	1 226
<i>Ålder</i>									
16–29 år	18	41	15	12	5	8	1	100	340
30–49 år	19	43	18	10	4	5	1	100	746
50–64 år	23	45	15	7	5	4	1	100	618
65–90 år	23	45	14	6	2	7	3	100	799
<i>Utbildning</i>									
Låg	19	43	15	6	3	11	3	100	363
Medellåg	20	44	15	9	4	6	2	100	667
Medelhög	23	44	15	7	4	4	3	100	506
Hög	21	46	15	9	3	5	1	100	873
<i>Egen månadsinkomst</i>									
Max 14 999 kr	15	42	15	8	5	12	3	100	479
15 000–24 999 kr	23	45	13	8	4	5	2	100	466
25 000–44 999 kr	23	43	15	8	4	5	2	100	1 000
Minst 45 000 kr	20	47	17	11	2	2	1	100	426
<i>Delregion</i>									
Göteborgsregionen	21	42	15	10	4	6	2	100	1 483
Sjuhärad	23	43	15	9	3	6	1	100	328
Skaraborg	22	51	14	5	3	3	2	100	411
Fyrbodal	18	47	16	6	4	7	2	100	416
<i>Partisynpati¹</i>									
V	11	37	18	14	7	11	2	100	183
S	25	47	14	5	2	5	2	100	747
C	24	49	14	7	2	3	1	100	155
L	23	41	22	8	2	3	1	100	115
M	23	49	11	9	2	4	2	100	441
KD	19	53	14	5	3	5	1	100	130
MP	24	47	13	5	2	7	2	100	122
SD	18	37	18	12	9	4	2	100	317
Annat parti	8	34	20	15	9	11	3	100	112

Kommentar: Frågan lyder: 'Hur anser du att följande aktörer sköter sin uppgift? Polismyndigheten'. Procentbasen utgörs av de som besvarat frågan.

¹Frågan om partisynpati lyder: 'Vilket parti tycker du bäst om idag?'.

Källa: Den västsvenska SOM-undersökningen 2022 exkl. Kungsbacka. Siffrorna för Göteborgsregionen inkluderar Kungsbacka kommun.



Tabell 35 Bedömning av hur *Din region* sköter sin uppgift i olika grupper, 2022 (procent)

	Mycket bra	Ganska bra	Varken bra eller dåligt	Ganska dåligt	Mycket dåligt	Ingen uppfattning	Känner ej till aktören	Summa	Antal
Samtliga	5	30	31	11	3	18	2	100	2 498
<i>Kön</i>									
Kvinna	5	31	29	10	3	20	2	100	1 258
Man	5	28	31	13	4	16	3	100	1 228
<i>Ålder</i>									
16–29 år	5	31	22	12	3	25	2	100	340
30–49 år	4	26	34	13	3	19	1	100	744
50–64 år	6	27	32	11	6	16	2	100	619
65–90 år	5	32	31	10	2	16	4	100	795
<i>Utbildning</i>									
Låg	6	29	27	9	3	22	4	100	356
Medellåg	5	28	31	11	4	19	2	100	671
Medelhög	5	30	33	10	3	17	2	100	507
Hög	5	29	32	14	3	16	1	100	872
<i>Egen månadsinkomst</i>									
Max 14 999 kr	6	29	25	11	4	22	3	100	477
15 000–24 999 kr	5	29	30	12	2	19	3	100	465
25 000–44 999 kr	5	30	33	10	4	16	2	100	1 000
Minst 45 000 kr	4	25	34	16	4	16	1	100	427
<i>Delregion</i>									
Göteborgsregionen	5	30	30	11	3	19	2	100	1 482
Sjuhärad	5	32	28	11	4	19	1	100	329
Skaraborg	5	34	33	10	3	12	3	100	409
Fyrbodal	6	26	31	12	5	17	3	100	413
<i>Partisynpati¹</i>									
V	5	27	26	19	3	19	1	100	182
S	6	34	30	10	3	15	2	100	741
C	3	35	31	14	1	16	0	100	154
L	3	30	39	10	1	15	2	100	115
M	6	31	32	9	3	16	3	100	444
KD	3	26	30	13	6	19	3	100	130
MP	7	29	25	8	3	25	3	100	122
SD	3	23	34	14	6	17	3	100	317
Annat parti	4	11	32	19	3	27	4	100	112

Kommentar: Frågan lyder: 'Hur anser du att följande aktörer sköter sin uppgift? Din region'. Procentbasen utgörs av de som besvarat frågan. ¹Frågan om partisynpati lyder: 'Vilket parti tycker du bäst om idag?'.

Källa: Den västsvenska SOM-undersökningen 2022 exkl. Kungsbacka. Siffrorna för Göteborgsregionen inkluderar Kungsbacka kommun.



Tabell 36 Bedömning av hur *Din kommun* sköter sin uppgift i olika grupper, 2022 (procent)

	Mycket bra	Ganska bra	Varken bra eller dåligt	Ganska dåligt	Mycket dåligt	Ingen uppfattning	Känner ej till aktören	Summa	Antal
Samtliga	8	33	29	11	4	13	2	100	2 500
<i>Kön</i>									
Kvinna	8	34	29	9	3	15	2	100	1 261
Man	8	33	29	12	5	11	2	100	1 227
<i>Ålder</i>									
16–29 år	8	30	19	13	4	24	2	100	341
30–49 år	7	30	32	12	4	14	1	100	745
50–64 år	10	34	29	10	6	10	1	100	620
65–90 år	8	38	29	9	2	11	3	100	794
<i>Utbildning</i>									
Låg	10	31	27	7	4	18	3	100	356
Medellåg	8	33	28	11	5	13	2	100	670
Medelhög	9	34	30	11	2	12	2	100	508
Hög	7	35	30	12	3	12	1	100	872
<i>Egen månadsinkomst</i>									
Max 14 999 kr	9	28	27	10	4	19	3	100	476
15 000–24 999 kr	7	37	27	12	2	13	2	100	465
25 000–44 999 kr	8	37	30	9	4	11	1	100	1 001
Minst 45 000 kr	7	32	31	15	4	10	1	100	426
<i>Delregion</i>									
Göteborgsregionen	7	33	30	11	3	15	1	100	1 480
Sjuhärad	9	32	27	11	5	15	1	100	329
Skaraborg	11	42	28	7	2	8	2	100	410
Fyrbodalen	7	32	29	13	6	10	3	100	415
<i>Partisympati¹</i>									
V	8	30	31	12	3	16	0	100	181
S	10	38	27	9	3	12	1	100	741
C	7	37	30	13	2	11	0	100	155
L	7	36	34	11	2	10	0	100	114
M	10	36	27	10	4	11	2	100	445
KD	9	33	19	14	5	17	3	100	129
MP	6	40	24	9	3	16	2	100	122
SD	5	24	37	13	7	12	2	100	318
Annat parti	3	15	31	19	7	21	4	100	112

Kommentar: Frågan lyder: 'Hur anser du att följande aktörer sköter sin uppgift? Din kommun'. Procentbasen utgörs av de som besvarat frågan.
¹Frågan om partisympati lyder: 'Vilket parti tycker du bäst om idag?'.

Källa: Den västsvenska SOM-undersökningen 2022 exkl. Kungsbacka. Siffrorna för Göteborgsregionen inkluderar Kungsbacka kommun.



Tabell 37 Bedömning av i vilken grad den politiska debatten handlar om frågor som är viktiga för samhället i stort eller för dig själv, 2022 (procent)

	I mycket hög grad	I ganska hög grad	I ganska låg grad	I mycket låg grad	Ingen uppfattning	Summa	Antal
...för samhället i stort	8	46	28	10	8	100	2 500
...för dig	5	32	36	17	10	100	2 474

Kommentar: Frågan lyder: 'Enligt din bedömning, i vilken grad tycker du att den politiska debatten handlar om frågor som är viktiga: ...för samhället i stort/...för dig'. Procentbasen utgörs av de som besvarat respektive delfråga.

Källa: Den västsvenska SOM-undersökningen 2022 exkl. Kungsbacka.



Tabell 38 Bedömning av i vilken grad den politiska debatten handlar om frågor som är viktiga för samhället i stort i olika grupper, 2022 (procent)

	I mycket hög grad	I ganska hög grad	I ganska låg grad	I mycket låg grad	Ingen uppfattning	Summa	Antal
Samtliga	8	46	28	10	8	100	2 500
<i>Kön</i>							
Kvinna	8	48	26	8	10	100	1 259
Man	8	45	30	11	6	100	1 228
<i>Ålder</i>							
16–29 år	13	45	21	9	12	100	341
30–49 år	8	42	30	12	8	100	742
50–64 år	7	45	32	9	7	100	617
65–90 år	7	51	25	9	8	100	800
<i>Utbildning</i>							
Låg	8	42	26	10	14	100	366
Medellåg	7	48	24	10	11	100	670
Medelhög	6	51	30	8	5	100	506
Hög	10	46	29	11	4	100	864
<i>Egen månadsinkomst</i>							
Max 14 999 kr	9	43	25	10	13	100	480
15 000–24 999 kr	7	48	26	10	9	100	468
25 000–44 999 kr	9	47	28	9	7	100	996
Minst 45 000 kr	6	47	32	12	3	100	422
<i>Delregion</i>							
Göteborgsregionen	9	45	28	11	7	100	1 486
Sjuhärad	5	48	28	10	9	100	328
Skaraborg	9	45	28	9	9	100	410
Fyrbodäl	6	51	26	7	10	100	414
<i>Partisymptati¹</i>							
V	7	35	32	22	4	100	181
S	8	48	28	8	8	100	745
C	4	46	37	7	6	100	157
L	5	49	31	9	6	100	114
M	10	56	21	5	8	100	439
KD	8	52	22	10	8	100	130
MP	7	43	29	15	6	100	119
SD	11	45	27	11	6	100	318
Annat parti	4	25	38	15	18	100	112

Kommentar: Frågan lyder: 'Enligt din bedömning, i vilken grad tycker du att den politiska debatten handlar om frågor som är viktiga: ...för samhället i stort'. Procentbasen utgörs av de som besvarat frågan. ¹Frågan om partisymptati lyder: 'Vilket parti tycker du bäst om idag?'.

Källa: Den västsvenska SOM-undersökningen 2022 exkl. Kungsbacka. Siffrorna för Göteborgsregionen inkluderar Kungsbacka kommun.



Tabell 39 Bedömning av i vilken grad den politiska debatten handlar om frågor som är viktiga för dig i olika grupper, 2022 (procent)

	I mycket hög grad	I ganska hög grad	I ganska låg grad	I mycket låg grad	Ingen uppfattning	Summa	Antal
Samtliga	5	32	36	17	10	100	2 474
<i>Kön</i>							
Kvinna	4	33	36	16	11	100	1 244
Man	6	32	36	18	8	100	1 217
<i>Ålder</i>							
16–29 år	6	33	29	18	14	100	339
30–49 år	4	32	38	18	8	100	741
50–64 år	4	33	39	17	7	100	616
65–90 år	4	34	35	16	11	100	778
<i>Utbildning</i>							
Låg	4	30	30	18	18	100	349
Medellåg	4	33	33	17	13	100	663
Medelhög	4	33	40	17	6	100	505
Hög	6	33	38	17	6	100	868
<i>Egen månadsinkomst</i>							
Max 14 999 kr	6	29	30	20	15	100	472
15 000–24 999 kr	2	32	36	18	12	100	454
25 000–44 999 kr	5	34	38	15	8	100	995
Minst 45 000 kr	4	35	40	17	4	100	426
<i>Delregion</i>							
Göteborgsregionen	5	32	36	18	9	100	1 473
Sjuhärad	5	31	35	18	11	100	322
Skaraborg	5	34	35	16	10	100	405
Fyrbodal	4	34	35	15	12	100	408
<i>Partisympti¹</i>							
V	2	23	41	29	5	100	181
S	4	33	38	15	10	100	730
C	2	31	41	18	8	100	156
L	2	43	39	11	5	100	114
M	5	42	34	9	10	100	440
KD	6	36	30	16	12	100	127
MP	2	18	52	21	7	100	121
SD	9	35	28	21	7	100	311
Annat parti	4	17	30	29	20	100	111

Kommentar: Frågan lyder: 'Enligt din bedömning, i vilken grad tycker du att den politiska debatten handlar om frågor som är viktiga: ...för dig'. Procentbasen utgörs av de som besvarat frågan. ¹Frågan om partisympti lyder: 'Vilket parti tycker du bäst om idag?'.

Källa: Den västsvenska SOM-undersökningen 2022 exkl. Kungsbacka. Siffrorna för Göteborgsregionen inkluderar Kungsbacka kommun.



Tabell 40 Uppfattning om påståendet gällande klimat och miljö, 2022 (procent)

	Helt riktigt	Delvis riktigt	Delvis felaktigt	Helt felaktigt	Ingen uppfattning	Summa	Antal
Vetenskapen kommer lösa miljöproblemen utan att vi behöver förändra hur vi lever	2	14	25	53	6	100	2 488
Klimathotet är överdrivet	5	13	16	62	4	100	2 483
Ekonomisk tillväxt är negativt för miljön	7	31	32	15	15	100	2 458
Endast genom ekonomisk tillväxt får vi resurser att investera i miljön	7	33	31	13	16	100	2 464
Den ökande konsumtionen kommer att göra slut på jordens resurser	30	46	12	4	8	100	2 483
Dagens klimatåtgärder är tillräckliga för att jag ska känna mig trygg inför framtiden	4	13	27	49	7	100	2 477

Kommentar: Frågan lyder: 'Vilken är din uppfattning om följande påståenden?'. Procentbasen utgörs av de som besvarat respektive delfråga.

Källa: Den västsvenska SOM-undersökningen 2022 exkl. Kungsbacka.



Tabell 41 Uppfattning om påståendet gällande klimat och miljö: Vetenskapen kommer lösa miljöproblemen utan att vi behöver förändra hur vi lever i olika grupper, 2022 (procent)

	Helt riktigt	Delvis riktigt	Delvis felaktigt	Helt felaktigt	Ingen uppfattning	Summa	Antal
Samtliga	2	14	25	53	6	100	2 488
<i>Kön</i>							
Kvinna	1	11	20	62	6	100	1 257
Man	3	17	30	45	5	100	1 218
<i>Ålder</i>							
16–29 år	2	16	29	47	6	100	336
30–49 år	2	11	24	59	4	100	741
50–64 år	2	15	24	54	5	100	620
65–90 år	2	15	24	52	7	100	791
<i>Utbildning</i>							
Låg	2	15	25	46	12	100	356
Medellåg	3	15	27	47	8	100	674
Medelhög	1	15	25	56	3	100	503
Hög	2	12	23	61	2	100	869
<i>Egen månadsinkomst</i>							
Max 14 999 kr	3	18	22	49	8	100	477
15 000–24 999 kr	1	15	27	50	7	100	461
25 000–44 999 kr	2	12	24	58	4	100	998
Minst 45 000 kr	1	15	27	54	3	100	426
<i>Delregion</i>							
Göteborgsregionen	2	14	25	54	5	100	1 481
Sjuhärad	2	15	26	51	6	100	324
Skaraborg	1	14	27	52	6	100	406
Fyrbodalen	2	14	24	52	8	100	412
<i>Partisympati¹</i>							
V	1	6	17	75	1	100	182
S	1	9	25	59	6	100	735
C	1	12	25	61	1	100	154
L	2	18	33	47	0	100	114
M	2	18	28	46	6	100	445
KD	4	19	28	42	7	100	130
MP	1	7	13	79	0	100	122
SD	4	23	30	36	7	100	313
Annat parti	4	15	25	41	15	100	110

Kommentar: Frågan lyder: 'Vilken är din uppfattning om följande påståenden? Vetenskapen kommer lösa miljöproblemen utan att vi behöver förändra hur vi lever'. Procentbasen utgörs av de som besvarat frågan. ¹Frågan om partisympati lyder: 'Vilket parti tycker du bäst om idag?'.

Källa: Den västsvenska SOM-undersökningen 2022 exkl. Kungsbacka. Siffrorna för Göteborgsregionen inkluderar Kungsbacka kommun.



Tabell 42 Uppfattning om påståendet gällande klimat och miljö: *Klimathotet är överdrivet*, 2022 (procent)

	Helt riktigt	Delvis riktigt	Delvis felaktigt	Helt felaktigt	Ingen uppfattning	Summa	Antal
Samtliga	5	13	16	62	4	100	2 483
<i>Kön</i>							
Kvinna	3	9	14	69	5	100	1 255
Man	7	16	18	55	4	100	1 216
<i>Ålder</i>							
16–29 år	4	10	22	60	4	100	337
30–49 år	4	10	15	68	3	100	737
50–64 år	6	14	18	59	3	100	619
65–90 år	6	15	13	59	7	100	790
<i>Utbildning</i>							
Låg	7	14	16	52	11	100	351
Medellåg	6	16	19	54	5	100	673
Medelhög	5	15	18	60	2	100	504
Hög	4	7	13	75	1	100	869
<i>Egen månadsinkomst</i>							
Max 14 999 kr	7	14	17	55	7	100	477
15 000–24 999 kr	7	14	13	61	5	100	459
25 000–44 999 kr	4	13	16	64	3	100	997
Minst 45 000 kr	3	11	18	66	2	100	425
<i>Delregion</i>							
Göteborgsregionen	5	12	15	65	3	100	1 474
Sjuhärad	6	15	17	56	6	100	325
Skaraborg	5	13	18	60	4	100	407
Fyrbodal	7	13	17	56	7	100	412
<i>Partisympti¹</i>							
V	3	7	4	85	1	100	183
S	3	9	12	71	5	100	731
C	3	8	15	73	1	100	156
L	2	9	18	69	2	100	114
M	3	14	24	54	5	100	444
KD	7	16	23	48	6	100	128
MP	2	2	5	91	0	100	121
SD	13	27	22	33	5	100	314
Annat parti	17	13	14	45	11	100	109

Kommentar: Frågan lyder: 'Vilken är din uppfattning om följande påståenden? Klimathotet är överdrivet'. Procentbasen utgörs av de som besvarat frågan.

¹Frågan om partisympti lyder: 'Vilket parti tycker du bäst om idag?'.

Källa: Den västsvenska SOM-undersökningen 2022 exkl. Kungsbacka. Siffrorna för Göteborgsregionen inkluderar Kungsbacka kommun.



Tabell 43 Uppfattning om påståendet gällande klimat och miljö: *Ekonomisk tillväxt är negativt för miljön* i olika grupper, 2022 (procent)

	Helt riktigt	Delvis riktigt	Delvis felaktigt	Helt felaktigt	Ingen uppfattning	Summa	Antal
Samtliga	7	31	32	15	15	100	2 458
<i>Kön</i>							
Kvinna	7	29	31	12	21	100	1 240
Man	8	33	32	18	9	100	1 206
<i>Ålder</i>							
16–29 år	6	31	31	13	19	100	330
30–49 år	8	29	35	15	13	100	737
50–64 år	7	33	31	18	11	100	614
65–90 år	7	31	29	14	19	100	777
<i>Utbildning</i>							
Låg	7	29	24	12	28	100	344
Medellåg	5	31	30	15	19	100	664
Medelhög	7	31	34	16	12	100	501
Hög	8	32	35	17	8	100	865
<i>Egen månadsinkomst</i>							
Max 14 999 kr	8	30	27	13	22	100	467
15 000–24 999 kr	6	37	27	11	19	100	455
25 000–44 999 kr	7	30	33	16	14	100	990
Minst 45 000 kr	6	28	39	23	4	100	427
<i>Delregion</i>							
Göteborgsregionen	7	30	34	16	13	100	1 464
Sjuhärad	8	28	29	16	19	100	317
Skaraborg	6	35	30	13	16	100	403
Fyrbodalen	8	30	29	15	18	100	407
<i>Partisympati¹</i>							
V	19	40	23	8	10	100	182
S	6	37	30	8	19	100	722
C	4	28	43	13	12	100	154
L	4	28	38	24	6	100	114
M	3	21	38	25	13	100	440
KD	8	22	33	21	16	100	128
MP	15	43	28	4	10	100	120
SD	7	28	27	23	15	100	310
Annat parti	10	27	36	11	16	100	110

Kommentar: Frågan lyder: 'Vilken är din uppfattning om följande påståenden? Ekonomisk tillväxt är negativt för miljön'. Procentbasen utgörs av de som besvarat frågan. ¹Frågan om partisympati lyder: 'Vilket parti tycker du bäst om idag?'.

Källa: Den västsvenska SOM-undersökningen 2022 exkl. Kungälv. Siffrorna för Göteborgsregionen inkluderar Kungälv kommun.



Tabell 44 Uppfattning om påståendet gällande klimat och miljö: *Endast genom ekonomisk tillväxt får vi resurser att investera i miljön* i olika grupper, 2022 (procent)

	Helt riktigt	Delvis riktigt	Delvis felaktigt	Helt felaktigt	Ingen uppfattning	Summa	Antal
Samtliga	7	33	31	13	16	100	2 464
<i>Kön</i>							
Kvinna	4	29	31	13	23	100	1 241
Man	10	38	30	13	9	100	1 211
<i>Ålder</i>							
16–29 år	5	27	36	10	22	100	328
30–49 år	4	29	33	18	16	100	734
50–64 år	7	35	32	13	13	100	620
65–90 år	11	37	25	10	17	100	782
<i>Utbildning</i>							
Låg	9	34	23	10	24	100	351
Medellåg	7	35	30	9	19	100	662
Medelhög	7	34	32	13	14	100	503
Hög	6	31	33	18	12	100	865
<i>Egen månadsinkomst</i>							
Max 14 999 kr	10	28	27	12	23	100	469
15 000–24 999 kr	5	34	31	11	19	100	455
25 000–44 999 kr	5	33	31	15	16	100	994
Minst 45 000 kr	9	38	34	14	5	100	425
<i>Delregion</i>							
Göteborgsregionen	7	33	30	15	15	100	1 465
Sjuhärad	9	29	30	14	18	100	320
Skaraborg	7	33	33	11	16	100	404
Fyrbodal	6	37	27	11	19	100	409
<i>Partisynpati¹</i>							
V	1	17	34	36	12	100	180
S	5	32	33	11	19	100	724
C	6	25	38	14	17	100	153
L	7	43	35	5	10	100	114
M	12	38	27	8	15	100	441
KD	10	38	29	9	14	100	129
MP	1	24	40	27	8	100	119
SD	10	42	22	10	16	100	313
Annat parti	8	22	30	18	22	100	111

Kommentar: Frågan lyder: 'Vilken är din uppfattning om följande påståenden? Endast genom ekonomisk tillväxt får vi resurser att investera i miljön'. Procentbasen utgörs av de som besvarat frågan. ¹Frågan om partisynpati lyder: 'Vilket parti tycker du bäst om idag?'.

Källa: Den västsvenska SOM-undersökningen 2022 exkl. Kungsbacka. Siffrorna för Göteborgsregionen inkluderar Kungsbacka kommun.



Tabell 45 Uppfattning om påståendet gällande klimat och miljö: *Den ökande konsumtionen kommer att göra slut på jordens resurser i olika grupper, 2022 (procent)*

	Helt riktigt	Delvis riktigt	Delvis felaktigt	Helt felaktigt	Ingen uppfattning	Summa	Antal
Samtliga	30	46	12	4	8	100	2 483
<i>Kön</i>							
Kvinna	31	47	11	2	9	100	1 253
Man	29	47	13	5	6	100	1 218
<i>Ålder</i>							
16–29 år	37	40	12	3	8	100	330
30–49 år	32	50	9	3	6	100	737
50–64 år	26	48	14	5	7	100	620
65–90 år	28	47	13	3	9	100	796
<i>Utbildning</i>							
Låg	27	42	14	3	14	100	360
Medellåg	27	47	12	5	9	100	668
Medelhög	28	49	15	2	6	100	505
Hög	34	47	10	4	5	100	867
<i>Egen månadsinkomst</i>							
Max 14 999 kr	33	40	12	3	12	100	474
15 000–24 999 kr	29	48	13	3	7	100	462
25 000–44 999 kr	30	49	11	4	6	100	998
Minst 45 000 kr	25	51	14	5	5	100	427
<i>Delregion</i>							
Göteborgsregionen	31	46	12	4	7	100	1 470
Sjuhärad	29	48	11	4	8	100	323
Skaraborg	30	46	13	3	8	100	409
Fyrbodalen	29	47	12	3	9	100	414
<i>Partisympati¹</i>							
V	55	36	4	2	3	100	181
S	31	51	8	2	8	100	736
C	28	53	15	1	3	100	156
L	22	51	21	4	2	100	113
M	21	49	18	3	9	100	443
KD	23	50	18	4	5	100	128
MP	62	34	2	0	2	100	118
SD	24	45	14	7	10	100	313
Annat parti	24	42	14	7	13	100	110

Kommentar: Frågan lyder: 'Vilken är din uppfattning om följande påståenden? Den ökande konsumtionen kommer att göra slut på jordens resurser'. Procentbasen utgörs av de som besvarat frågan. ¹Frågan om partisympati lyder: 'Vilket parti tycker du bäst om idag?'.

Källa: Den västsvenska SOM-undersökningen 2022 exkl. Kungälv. Siffrorna för Göteborgsregionen inkluderar Kungälv kommun.



Tabell 46 Uppfattning om påståendet gällande klimat och miljö: *Dagens klimatåtgärder är tillräckliga för att jag ska känna mig trygg inför framtiden* i olika grupper, 2022 (procent)

	Helt riktigt	Delvis riktigt	Delvis felaktigt	Helt felaktigt	Ingen uppfattning	Summa	Antal
Samtliga	4	13	27	49	7	100	2 477
<i>Kön</i>							
Kvinna	2	10	26	54	8	100	1 249
Man	5	16	28	44	7	100	1 216
<i>Ålder</i>							
16–29 år	5	11	28	49	7	100	333
30–49 år	3	11	25	54	7	100	735
50–64 år	4	14	29	47	6	100	618
65–90 år	4	16	26	45	9	100	791
<i>Utbildning</i>							
Låg	5	19	21	39	16	100	354
Medellåg	4	19	29	40	8	100	666
Medelhög	3	11	31	51	4	100	506
Hög	2	8	24	62	4	100	869
<i>Egen månadsinkomst</i>							
Max 14 999 kr	4	15	23	46	12	100	472
15 000–24 999 kr	3	15	28	47	7	100	461
25 000–44 999 kr	4	14	28	49	5	100	997
Minst 45 000 kr	3	10	28	55	4	100	425
<i>Delregion</i>							
Göteborgsregionen	3	12	26	53	6	100	1 469
Sjuhärad	3	15	32	41	9	100	322
Skaraborg	3	19	26	45	7	100	408
Fyrbodalen	5	13	26	47	9	100	411
<i>Partisynpati¹</i>							
V	2	7	14	76	1	100	183
S	2	12	25	54	7	100	729
C	2	8	29	56	5	100	155
L	2	10	33	52	3	100	113
M	3	19	32	39	7	100	441
KD	7	15	35	34	9	100	130
MP	2	2	10	86	0	100	119
SD	8	23	33	25	11	100	313
Annat parti	11	10	22	40	17	100	110

Kommentar: Frågan lyder: 'Vilken är din uppfattning om följande påståenden? Dagens klimatåtgärder är tillräckliga för att jag ska känna mig trygg inför framtiden'. Procentbasen utgörs av de som besvarat frågan. ¹Frågan om partisynpati lyder: 'Vilket parti tycker du bäst om idag?'.

Källa: Den västsvenska SOM-undersökningen 2022 exkl. Kungsbacka. Siffrorna för Göteborgsregionen inkluderar Kungsbacka kommun.



Tabell 47 Åsikt om förslag när det gäller vad kommunerna och Västra Götalandsregionen ska satsa på de kommande 10 åren, 2022 (procent)

	Mycket bra förslag	Ganska bra förslag	Varken bra eller dåligt förslag	Ganska dåligt förslag	Mycket dåligt förslag	Summa	Antal
Skydda mer mark i naturreservat	30	34	28	5	3	100	2 428
Satsa mer resurser i utsatta områden	40	38	16	4	2	100	2 422
Öka stödet till glesbygden	31	38	27	3	1	100	2 424
Utveckla de regionala högskolorna	20	36	39	3	2	100	2 400
Mjuka upp strandskyddet	8	17	36	21	18	100	2 407

Kommentar: Frågan lyder: 'Vilken är din åsikt om följande förslag när det gäller vad kommunerna och Västra Götalandsregionen ska satsa på de kommande 10 åren?'. Procentbasen utgörs av de som besvarat respektive delfråga.

Källa: Den västsvenska SOM-undersökningen 2022 exkl. Kungsbacka.



Tabell 48 **Åsikt om förslag när det gäller vad kommunerna och Västra Götalandsregionen ska satsa på de kommande 10 åren: Skydda mer mark i naturreservat i olika grupper, 2022 (procent)**

	Mycket bra förslag	Ganska bra förslag	Varken bra eller dåligt förslag	Ganska dåligt förslag	Mycket dåligt förslag	Summa	Antal
Samtliga	30	34	28	5	3	100	2 428
<i>Kön</i>							
Kvinna	34	32	28	4	2	100	1 211
Man	26	34	29	7	4	100	1 205
<i>Ålder</i>							
16–29 år	30	36	28	4	2	100	334
30–49 år	32	35	26	5	2	100	729
50–64 år	28	34	31	4	3	100	611
65–90 år	29	31	29	7	4	100	754
<i>Utbildning</i>							
Låg	26	32	32	5	5	100	343
Medellåg	27	31	32	6	4	100	663
Medelhög	26	38	28	5	3	100	497
Hög	36	33	24	5	2	100	856
<i>Egen månadsinkomst</i>							
Max 14 999 kr	36	28	29	4	3	100	467
15 000–24 999 kr	30	36	27	4	3	100	449
25 000–44 999 kr	29	34	29	6	2	100	982
Minst 45 000 kr	24	38	28	7	3	100	422
<i>Delregion</i>							
Göteborgsregionen	32	37	25	4	2	100	1 440
Sjuhärad	29	31	31	4	5	100	312
Skaraborg	23	32	33	8	4	100	399
Fyrbodal	28	28	31	8	5	100	405
<i>Partisympati¹</i>							
V	53	30	14	2	1	100	176
S	30	40	26	2	2	100	711
C	26	30	33	8	3	100	150
L	22	44	26	7	1	100	112
M	16	33	36	9	6	100	443
KD	18	34	31	12	5	100	125
MP	70	24	6	0	0	100	121
SD	25	31	30	8	6	100	307
Annat parti	31	27	35	4	3	100	109

Kommentar: Frågan lyder: 'Vilken är din åsikt om följande förslag när det gäller vad kommunerna och Västra Götalandsregionen ska satsa på de kommande 10 åren? Skydda mer mark i naturreservat'. Procentbasen utgörs av de som besvarat frågan. ¹Frågan om partisympati lyder: 'Vilket parti tycker du bäst om idag?'.

Källa: Den västsvenska SOM-undersökningen 2022 exkl. Kungsbacka. Siffrorna för Göteborgsregionen inkluderar Kungsbacka kommun.



Tabell 49 **Åsikt om förslag när det gäller vad kommunerna och Västra Götalandsregionen ska satsa på de kommande 10 åren: Satsa mer resurser i utsatta områden i olika grupper, 2022 (procent)**

	Mycket bra förslag	Ganska bra förslag	Varken bra eller dåligt förslag	Ganska dåligt förslag	Mycket dåligt förslag	Summa	Antal
Samtliga	40	38	16	4	2	100	2 422
<i>Kön</i>							
Kvinna	48	35	14	2	1	100	1 217
Man	33	42	17	5	3	100	1 194
<i>Ålder</i>							
16–29 år	45	38	14	2	1	100	333
30–49 år	45	36	14	3	2	100	726
50–64 år	39	40	14	4	3	100	610
65–90 år	36	38	20	4	2	100	753
<i>Utbildning</i>							
Låg	33	39	23	4	1	100	340
Medellåg	35	41	18	4	2	100	660
Medelhög	41	39	14	4	2	100	497
Hög	48	35	12	3	2	100	858
<i>Egen månadsinkomst</i>							
Max 14 999 kr	40	35	19	4	2	100	465
15 000–24 999 kr	38	38	20	3	1	100	445
25 000–44 999 kr	41	40	13	4	2	100	985
Minst 45 000 kr	40	38	14	5	3	100	419
<i>Delregion</i>							
Göteborgsregionen	43	37	14	4	2	100	1 442
Sjuhärad	41	38	16	3	2	100	313
Skaraborg	33	43	17	4	3	100	396
Fyrbodalen	35	40	19	5	1	100	401
<i>Partisynpati¹</i>							
V	69	26	3	1	1	100	178
S	46	41	12	1	0	100	709
C	48	43	7	1	1	100	149
L	36	44	17	3	0	100	112
M	30	42	21	5	2	100	440
KD	33	42	18	4	3	100	125
MP	61	34	5	0	0	100	120
SD	23	34	24	12	7	100	306
Annat parti	33	31	25	6	5	100	108

Kommentar: Frågan lyder: 'Vilken är din åsikt om följande förslag när det gäller vad kommunerna och Västra Götalandsregionen ska satsa på de kommande 10 åren? Satsa mer resurser i utsatta områden'. Procentbasen utgörs av de som besvarat frågan. ¹Frågan om partisynpati lyder: 'Vilket parti tycker du bäst om idag?'.

Källa: Den västsvenska SOM-undersökningen 2022 exkl. Kungsbacka. Siffrorna för Göteborgsregionen inkluderar Kungsbacka kommun.



Tabell 50 **Åsikt om förslag när det gäller vad kommunerna och Västra Götalandsregionen ska satsa på de kommande 10 åren: Öka stödet till glesbygden i olika grupper, 2022 (procent)**

	Mycket bra förslag	Ganska bra förslag	Varken bra eller dåligt förslag	Ganska dåligt förslag	Mycket dåligt förslag	Summa	Antal
Samtliga	31	38	27	3	1	100	2 424
<i>Kön</i>							
Kvinna	34	38	26	2	0	100	1 218
Man	28	39	28	4	1	100	1 195
<i>Ålder</i>							
16–29 år	27	33	36	4	0	100	333
30–49 år	29	38	28	4	1	100	723
50–64 år	29	40	27	3	1	100	610
65–90 år	36	40	22	1	1	100	758
<i>Utbildning</i>							
Låg	40	36	22	1	1	100	344
Medellåg	32	38	28	2	0	100	659
Medelhög	29	42	27	2	0	100	498
Hög	28	38	28	5	1	100	857
<i>Egen månadsinkomst</i>							
Max 14 999 kr	36	34	28	2	0	100	466
15 000–24 999 kr	33	40	25	1	1	100	449
25 000–44 999 kr	32	41	24	2	1	100	982
Minst 45 000 kr	21	36	35	7	1	100	422
<i>Delregion</i>							
Göteborgsregionen	25	38	32	4	1	100	1 439
Sjuhärad	40	36	21	2	1	100	313
Skaraborg	36	44	17	2	1	100	398
Fyrbodal	38	39	22	1	0	100	404
<i>Partisympati¹</i>							
V	38	38	20	3	1	100	177
S	29	41	27	2	1	100	708
C	29	45	24	1	1	100	150
L	19	37	38	6	0	100	111
M	27	35	32	5	1	100	442
KD	38	36	23	2	1	100	125
MP	27	44	23	6	0	100	120
SD	36	40	22	1	1	100	306
Annat parti	34	31	32	2	1	100	108

Kommentar: Frågan lyder: 'Vilken är din åsikt om följande förslag när det gäller vad kommunerna och Västra Götalandsregionen ska satsa på de kommande 10 åren? Öka stödet till glesbygden'. Procentbasen utgörs av de som besvarat frågan. ¹Frågan om partisympati lyder: 'Vilket parti tycker du bäst om idag?'.

Källa: Den västsvenska SOM-undersökningen 2022 exkl. Kungsbacka. Siffrorna för Göteborgsregionen inkluderar Kungsbacka kommun.



Tabell 51 **Åsikt om förslag när det gäller vad kommunerna och Västra Götalandsregionen ska satsa på de kommande 10 åren: Utveckla de regionala högskolorna i olika grupper, 2022 (procent)**

	Mycket bra förslag	Ganska bra förslag	Varken bra eller dåligt förslag	Ganska dåligt förslag	Mycket dåligt förslag	Summa	Antal
Samtliga	20	36	39	3	2	100	2 400
<i>Kön</i>							
Kvinna	20	33	44	2	1	100	1 201
Man	19	39	36	4	2	100	1 188
<i>Ålder</i>							
16–29 år	22	38	38	2	0	100	328
30–49 år	20	32	43	3	2	100	721
50–64 år	20	35	40	3	2	100	607
65–90 år	17	41	37	3	2	100	744
<i>Utbildning</i>							
Låg	17	39	40	2	2	100	331
Medellåg	18	38	41	2	1	100	656
Medelhög	20	35	42	2	1	100	495
Hög	21	35	37	5	2	100	853
<i>Egen månadsinkomst</i>							
Max 14 999 kr	24	35	38	2	1	100	457
15 000–24 999 kr	18	38	39	3	2	100	443
25 000–44 999 kr	19	36	42	2	1	100	978
Minst 45 000 kr	16	38	38	6	2	100	419
<i>Delregion</i>							
Göteborgsregionen	20	34	40	4	2	100	1 431
Sjuhärad	18	40	39	2	1	100	309
Skaraborg	19	41	38	1	1	100	396
Fyrbodal	22	37	37	3	1	100	393
<i>Partisynpati¹</i>							
V	30	32	33	3	2	100	176
S	21	39	37	2	1	100	701
C	18	38	41	1	2	100	148
L	15	42	33	9	1	100	111
M	15	38	43	3	1	100	439
KD	20	33	43	2	2	100	125
MP	19	41	39	0	1	100	118
SD	15	35	43	4	3	100	301
Annat parti	20	28	42	8	2	100	108

Kommentar: Frågan lyder: 'Vilken är din åsikt om följande förslag när det gäller vad kommunerna och Västra Götalandsregionen ska satsa på de kommande 10 åren? Utveckla de regionala högskolorna'. Procentbasen utgörs av de som besvarat frågan. ¹Frågan om partisynpati lyder: 'Vilket parti tycker du bäst om idag?'.

Källa: Den västsvenska SOM-undersökningen 2022 exkl. Kungsbacka. Siffrorna för Göteborgsregionen inkluderar Kungsbacka kommun.



Tabell 52 **Åsikt om förslag när det gäller vad kommunerna och Västra Götalandsregionen ska satsa på de kommande 10 åren: *Mjuka upp strandskyddet* i olika grupper, 2022 (procent)**

	Mycket bra förslag	Ganska bra förslag	Varken bra eller dåligt förslag	Ganska dåligt förslag	Mycket dåligt förslag	Summa	Antal
Samtliga	8	17	36	21	18	100	2 407
<i>Kön</i>							
Kvinna	6	16	38	20	20	100	1 200
Man	11	18	34	21	16	100	1 196
<i>Ålder</i>							
16–29 år	6	14	45	21	14	100	329
30–49 år	7	14	39	21	19	100	720
50–64 år	9	18	33	21	19	100	604
65–90 år	10	20	33	19	18	100	754
<i>Utbildning</i>							
Låg	12	21	36	18	13	100	339
Medellåg	9	18	41	16	16	100	653
Medelhög	9	19	37	21	14	100	495
Hög	5	14	33	24	24	100	855
<i>Egen månadsinkomst</i>							
Max 14 999 kr	12	16	40	15	17	100	457
15 000–24 999 kr	5	19	38	22	16	100	444
25 000–44 999 kr	8	16	36	21	19	100	980
Minst 45 000 kr	8	18	34	24	16	100	422
<i>Delregion</i>							
Göteborgsregionen	7	16	36	22	19	100	1 427
Sjuhärad	10	20	37	17	16	100	310
Skaraborg	9	18	37	20	16	100	400
Fyrbodalsregionen	11	19	32	20	18	100	399
<i>Partisympati¹</i>							
V	4	7	26	21	42	100	177
S	5	15	36	23	21	100	706
C	11	20	36	22	11	100	148
L	8	18	42	17	15	100	109
M	12	22	43	16	7	100	440
KD	10	27	35	19	9	100	124
MP	3	3	15	38	41	100	120
SD	13	22	32	17	16	100	304
Annat parti	9	11	46	10	24	100	107

Kommentar: Frågan lyder: 'Vilken är din åsikt om följande förslag när det gäller vad kommunerna och Västra Götalandsregionen ska satsa på de kommande 10 åren? *Mjuka upp strandskyddet*'. Procentbasen utgörs av de som besvarat frågan. ¹Frågan om partisympati lyder: 'Vilket parti tycker du bäst om idag?'.

Källa: Den västsvenska SOM-undersökningen 2022 exkl. Kungsbacka. Siffrorna för Göteborgsregionen inkluderar Kungsbacka kommun.



Tabell 53 Åsikt om fördelning av offentliga resurser inom olika områden i kommunen, 2022 (procent)

	Mycket mer resurser	Något mer resurser	Samma resurser	Något mindre resurser	Mycket mindre resurser	Ingen uppfattning	Summa	Antal
Barnomsorg	22	29	18	1	0	30	100	2 435
Grundskola	33	31	11	0	0	25	100	2 430
Socialtjänst	20	24	19	3	1	33	100	2 427
Äldreomsorg	37	33	9	0	0	21	100	2 455
Vårdcentral	29	39	20	1	0	11	100	2 447
Sjukhusvård	43	34	11	0	0	12	100	2 443
Kollektivtrafik	15	30	32	3	1	19	100	2 433
Företagsutveckling	8	18	30	7	3	34	100	2 420
Bostäder	26	31	23	2	1	17	100	2 441
Jämställdhetsarbete	15	21	27	7	5	25	100	2 423
Miljö och klimatarbete	28	27	21	4	4	16	100	2 433
Kultur	9	17	37	10	6	21	100	2 432
Föreningsliv	11	24	36	5	2	22	100	2 439
Idrott	15	27	33	4	2	19	100	2 434

Kommentar: Frågan lyder: 'Vilka av följande verksamhetsområden anser du borde tilldelas mer respektive mindre offentliga resurser jämfört med idag i den kommun där du bor?'. Procentbasen utgörs av de som besvarat respektive delfråga.

Källa: Den västsvenska SOM-undersökningen 2022 exkl. Kungsbacka.



Tabell 54 **Åsikt om fördelning av offentliga resurser inom olika områden i kommunen:
Barnomsorg i olika grupper, 2022 (procent)**

	Mycket mer resurser	Något mer resurser	Samma resurser	Något mindre resurser	Mycket mindre resurser	Ingen uppfattning	Summa	Antal
Samtliga	22	29	18	1	0	30	100	2 435
<i>Kön</i>								
Kvinna	30	28	13	0	0	29	100	1 222
Man	15	29	22	1	1	32	100	1 200
<i>Ålder</i>								
16–29 år	17	27	23	1	0	32	100	333
30–49 år	29	33	18	1	0	19	100	729
50–64 år	23	29	20	1	1	26	100	609
65–90 år	16	24	14	1	0	45	100	764
<i>Utbildning</i>								
Låg	18	22	15	1	1	43	100	345
Medellåg	20	30	17	1	0	32	100	670
Medelhög	21	31	16	1	0	31	100	502
Hög	25	30	20	1	0	24	100	863
<i>Egen månadsinkomst</i>								
Max 14 999 kr	19	21	16	0	1	43	100	469
15 000–24 999 kr	17	29	13	1	0	40	100	454
25 000–44 999 kr	28	31	17	1	0	23	100	989
Minst 45 000 kr	17	33	26	0	1	23	100	427
<i>Delregion</i>								
Göteborgsregionen	23	28	18	1	0	30	100	1 447
Sjuhärad	22	30	15	1	0	32	100	316
Skaraborg	21	34	19	1	0	25	100	397
Fyrbodäl	17	25	19	0	0	39	100	402
<i>Partisympati¹</i>								
V	36	28	10	0	1	25	100	182
S	24	32	15	0	0	29	100	720
C	18	37	21	1	0	23	100	149
L	15	30	22	1	1	31	100	108
M	19	26	21	0	0	34	100	434
KD	17	27	28	0	1	27	100	127
MP	23	34	18	0	0	25	100	119
SD	17	23	19	2	1	38	100	311
Annat parti	18	24	19	3	1	35	100	108

Kommentar: Frågan lyder: 'Vilka av följande verksamhetsområden anser du borde tilldelas mer respektive mindre offentliga resurser jämfört med idag i den kommun där du bor? Barnomsorg'. Procentbasen utgörs av de som besvarat frågan. 'Frågan om partisympati lyder: 'Vilket parti tycker du bäst om idag?'.

Källa: Den västsvenska SOM-undersökningen 2022 exkl. Kungsbacka. Siffrorna för Göteborgsregionen inkluderar Kungsbacka kommun.



Tabell 55 **Åsikt om fördelning av offentliga resurser inom olika områden i kommunen:
Grundskola i olika grupper, 2022 (procent)**

	Mycket mer resurser	Något mer resurser	Samma resurser	Något mindre resurser	Mycket mindre resurser	Ingen uppfattning	Summa	Antal
Samtliga	33	31	11	0	0	25	100	2 430
<i>Kön</i>								
Kvinna	40	28	9	0	0	23	100	1 219
Man	25	33	14	1	0	27	100	1 199
<i>Ålder</i>								
16–29 år	28	38	14	1	1	18	100	331
30–49 år	42	31	11	0	0	16	100	725
50–64 år	34	33	12	0	1	20	100	610
65–90 år	23	25	10	0	0	42	100	764
<i>Utbildning</i>								
Låg	25	23	10	1	1	40	100	342
Medellåg	28	32	13	0	0	27	100	669
Medelhög	31	32	10	0	1	26	100	501
Hög	39	32	12	0	0	17	100	863
<i>Egen månadsinkomst</i>								
Max 14 999 kr	24	29	12	0	1	34	100	467
15 000–24 999 kr	26	29	10	0	0	35	100	450
25 000–44 999 kr	39	32	10	0	0	19	100	989
Minst 45 000 kr	33	35	15	1	0	16	100	426
<i>Delregion</i>								
Göteborgsregionen	34	31	12	0	0	23	100	1 443
Sjuhärad	35	31	9	0	1	24	100	315
Skaraborg	30	36	12	0	0	22	100	396
Fyrbodal	28	26	12	0	0	34	100	404
<i>Partisynpaty¹</i>								
V	48	28	4	0	1	19	100	180
S	34	32	10	0	0	24	100	715
C	32	33	13	1	0	21	100	150
L	28	33	17	0	0	22	100	108
M	29	32	14	0	0	25	100	436
KD	29	34	16	0	1	20	100	129
MP	39	36	9	0	0	16	100	118
SD	25	25	13	1	1	35	100	310
Annat parti	29	27	12	3	0	29	100	107

Kommentar: Frågan lyder: 'Vilka av följande verksamhetsområden anser du borde tilldelas mer respektive mindre offentliga resurser jämfört med idag i den kommun där du bor? Grundskola'. Procentbasen utgörs av de som besvarat frågan. ¹Frågan om partisynpaty lyder: 'Vilket parti tycker du bäst om idag?'

Källa: Den västsvenska SOM-undersökningen 2022 exkl. Kungsbacka. Siffrorna för Göteborgsregionen inkluderar Kungsbacka kommun.



Tabell 56 **Åsikt om fördelning av offentliga resurser inom olika områden i kommunen:
Socialtjänst i olika grupper, 2022 (procent)**

	Mycket mer resurser	Något mer resurser	Samma resurser	Något mindre resurser	Mycket mindre resurser	Ingen uppfattning	Summa	Antal
Samtliga	20	24	19	3	1	33	100	2 427
<i>Kön</i>								
Kvinna	27	25	15	1	1	31	100	1 220
Man	13	23	24	4	2	34	100	1 195
<i>Ålder</i>								
16–29 år	19	23	25	3	1	29	100	333
30–49 år	24	26	20	3	1	26	100	723
50–64 år	19	26	22	4	2	27	100	607
65–90 år	16	23	15	2	1	43	100	764
<i>Utbildning</i>								
Låg	14	20	15	3	1	47	100	342
Medellåg	17	21	23	4	1	34	100	670
Medelhög	19	28	18	3	2	30	100	501
Hög	24	26	19	3	1	27	100	860
<i>Egen månadsinkomst</i>								
Max 14 999 kr	18	21	17	2	1	41	100	470
15 000–24 999 kr	20	26	15	1	1	37	100	450
25 000–44 999 kr	22	25	20	4	1	28	100	984
Minst 45 000 kr	16	26	25	4	1	28	100	426
<i>Delregion</i>								
Göteborgsregionen	20	24	20	3	2	31	100	1 443
Sjuhärad	16	26	21	3	2	32	100	316
Skaraborg	22	25	20	3	1	29	100	393
Fyrbodal	16	23	18	2	1	40	100	403
<i>Partisynpaty¹</i>								
V	40	27	12	0	1	20	100	178
S	24	27	17	1	0	31	100	714
C	19	28	20	3	0	30	100	151
L	16	22	28	3	1	30	100	110
M	13	25	23	5	0	34	100	433
KD	12	28	23	2	2	33	100	126
MP	23	29	17	1	0	30	100	119
SD	12	17	21	6	6	38	100	309
Annat parti	14	22	21	5	4	34	100	108

Kommentar: Frågan lyder: 'Vilka av följande verksamhetsområden anser du borde tilldelas mer respektive mindre offentliga resurser jämfört med idag i den kommun där du bor? Socialtjänst'. Procentbasen utgörs av de som besvarat frågan. ¹Frågan om partisynpaty lyder: 'Vilket parti tycker du bäst om idag?'

Källa: Den västsvenska SOM-undersökningen 2022 exkl. Kungsbacka. Siffrorna för Göteborgsregionen inkluderar Kungsbacka kommun.



Tabell 57 **Åsikt om fördelning av offentliga resurser inom olika områden i kommunen:
Äldreomsorg i olika grupper, 2022 (procent)**

	Mycket mer resurser	Något mer resurser	Samma resurser	Något mindre resurser	Mycket mindre resurser	Ingen uppfattning	Summa	Antal
Samtliga	37	33	9	0	0	21	100	2 455
<i>Kön</i>								
Kvinna	44	30	7	0	0	19	100	1 237
Man	30	35	12	1	0	22	100	1 206
<i>Ålder</i>								
16–29 år	28	34	12	1	1	24	100	334
30–49 år	31	34	12	1	0	22	100	726
50–64 år	40	33	9	0	0	18	100	609
65–90 år	43	29	7	0	0	21	100	786
<i>Utbildning</i>								
Låg	46	26	6	0	0	22	100	355
Medellåg	38	32	8	1	0	21	100	675
Medelhög	35	36	10	0	0	19	100	505
Hög	33	34	12	0	0	21	100	865
<i>Egen månadsinkomst</i>								
Max 14 999 kr	39	28	8	1	0	24	100	479
15 000–24 999 kr	43	30	7	0	0	20	100	457
25 000–44 999 kr	38	34	9	0	0	19	100	995
Minst 45 000 kr	25	38	15	0	0	22	100	426
<i>Delregion</i>								
Göteborgsregionen	35	32	11	0	0	22	100	1 459
Sjuhärad	38	32	8	1	0	21	100	321
Skaraborg	39	38	7	0	0	16	100	398
Fyrbodal	40	31	7	0	0	22	100	408
<i>Partisynpati¹</i>								
V	44	28	6	2	1	19	100	181
S	39	32	9	0	0	20	100	721
C	29	37	9	1	0	24	100	152
L	28	33	15	0	0	24	100	110
M	32	36	12	1	0	19	100	440
KD	32	32	15	0	1	20	100	128
MP	32	35	8	0	0	25	100	118
SD	45	30	6	0	0	19	100	313
Annat parti	30	27	13	1	0	29	100	108

Kommentar: Frågan lyder: 'Vilka av följande verksamhetsområden anser du borde tilldelas mer respektive mindre offentliga resurser jämfört med idag i den kommun där du bor? Äldreomsorg'. Procentbasen utgörs av de som besvarat frågan. ¹Frågan om partisynpati lyder: 'Vilket parti tycker du bäst om idag?'.

Källa: Den västsvenska SOM-undersökningen 2022 exkl. Kungsbacka. Siffrorna för Göteborgsregionen inkluderar Kungsbacka kommun.



Tabell 58 **Åsikt om fördelning av offentliga resurser inom olika områden i kommunen: Vårdcentral i olika grupper, 2022 (procent)**

	Mycket mer resurser	Något mer resurser	Samma resurser	Något mindre resurser	Mycket mindre resurser	Ingen uppfattning	Summa	Antal
Samtliga	29	39	20	1	0	11	100	2 447
<i>Kön</i>								
Kvinna	33	38	16	1	0	12	100	1 231
Man	24	39	24	1	1	11	100	1 204
<i>Ålder</i>								
16–29 år	31	38	15	1	1	14	100	332
30–49 år	29	38	22	1	0	10	100	727
50–64 år	26	37	23	1	1	12	100	612
65–90 år	30	41	18	0	0	11	100	776
<i>Utbildning</i>								
Låg	34	39	13	0	1	13	100	351
Medellåg	27	40	20	1	0	12	100	672
Medelhög	27	40	23	1	0	9	100	504
Hög	30	37	22	0	0	11	100	863
<i>Egen månadsinkomst</i>								
Max 14 999 kr	33	36	15	0	1	15	100	473
15 000–24 999 kr	27	43	18	1	0	11	100	455
25 000–44 999 kr	30	38	21	1	0	10	100	993
Minst 45 000 kr	22	40	26	1	0	11	100	427
<i>Delregion</i>								
Göteborgsregionen	28	38	21	1	0	12	100	1 454
Sjuhärad	29	40	18	1	0	12	100	321
Skaraborg	28	43	19	1	0	9	100	398
Fyrbodal	30	35	22	1	0	12	100	405
<i>Partisynpati¹</i>								
V	49	32	10	1	1	7	100	183
S	29	44	17	0	0	10	100	717
C	17	44	23	1	0	15	100	151
L	26	33	27	1	0	13	100	110
M	25	37	26	1	0	11	100	437
KD	27	36	26	1	0	10	100	128
MP	26	40	21	0	0	13	100	117
SD	30	35	22	2	1	10	100	310
Annat parti	25	32	21	0	2	20	100	109

Kommentar: Frågan lyder: 'Vilka av följande verksamhetsområden anser du borde tilldelas mer respektive mindre offentliga resurser jämfört med idag i den kommun där du bor? Vårdcentral'. Procentbasen utgörs av de som besvarat frågan. ¹Frågan om partisynpati lyder: 'Vilket parti tycker du bäst om idag?'.

Källa: Den västsvenska SOM-undersökningen 2022 exkl. Kungsbacka. Siffrorna för Göteborgsregionen inkluderar Kungsbacka kommun.



Tabell 59 **Åsikt om fördelning av offentliga resurser inom olika områden i kommunen:
Sjukhusvård i olika grupper, 2022 (procent)**

	Mycket mer resurser	Något mer resurser	Samma resurser	Något mindre resurser	Mycket mindre resurser	Ingen uppfattning	Summa	Antal
Samtliga	43	34	11	0	0	12	100	2 443
<i>Kön</i>								
Kvinna	48	32	8	0	0	12	100	1 234
Man	37	37	14	1	0	11	100	1 198
<i>Ålder</i>								
16–29 år	46	30	7	1	1	15	100	331
30–49 år	40	36	14	0	0	10	100	724
50–64 år	42	33	12	1	0	12	100	609
65–90 år	42	36	10	0	0	12	100	779
<i>Utbildning</i>								
Låg	46	29	10	0	0	15	100	347
Medellåg	41	37	9	0	0	13	100	670
Medelhög	42	35	12	1	0	10	100	502
Hög	42	34	13	0	0	11	100	864
<i>Egen månadsinkomst</i>								
Max 14 999 kr	44	32	9	0	0	15	100	471
15 000–24 999 kr	41	35	11	0	0	13	100	455
25 000–44 999 kr	46	34	10	0	0	10	100	990
Minst 45 000 kr	31	39	18	1	0	11	100	425
<i>Delregion</i>								
Göteborgsregionen	42	33	13	0	0	12	100	1 456
Sjuhärad	41	34	10	1	0	14	100	318
Skaraborg	41	39	11	0	0	9	100	397
Fyrbodalen	42	35	10	0	0	13	100	403
<i>Partisympati¹</i>								
V	63	24	5	0	1	7	100	180
S	43	36	10	0	0	11	100	722
C	33	43	12	1	0	11	100	150
L	35	30	18	0	0	17	100	110
M	39	36	14	0	0	11	100	435
KD	41	29	20	1	1	8	100	126
MP	38	40	11	0	0	11	100	117
SD	41	33	13	1	0	12	100	311
Annat parti	36	29	11	2	2	20	100	109

Kommentar: Frågan lyder: 'Vilka av följande verksamhetsområden anser du borde tilldelas mer respektive mindre offentliga resurser jämfört med idag i den kommun där du bor? Sjukhusvård'. Procentbasen utgörs av de som besvarat frågan. ¹Frågan om partisympati lyder: 'Vilket parti tycker du bäst om idag?'.

Källa: Den västsvenska SOM-undersökningen 2022 exkl. Kungsbacka. Siffrorna för Göteborgsregionen inkluderar Kungsbacka kommun.



Tabell 60 **Åsikt om fördelning av offentliga resurser inom olika områden i kommunen:
Kollektivtrafik i olika grupper, 2022 (procent)**

	Mycket mer resurser	Något mer resurser	Samma resurser	Något mindre resurser	Mycket mindre resurser	Ingen uppfattning	Summa	Antal
Samtliga	15	30	32	3	1	19	100	2 433
<i>Kön</i>								
Kvinna	16	32	30	1	1	20	100	1 222
Man	14	27	35	4	2	18	100	1 199
<i>Ålder</i>								
16–29 år	18	30	31	4	3	14	100	333
30–49 år	16	29	36	4	1	14	100	726
50–64 år	14	28	34	2	2	20	100	610
65–90 år	14	30	28	1	1	26	100	764
<i>Utbildning</i>								
Låg	14	24	27	1	1	33	100	342
Medellåg	12	27	33	3	3	22	100	672
Medelhög	16	32	33	2	1	16	100	500
Hög	17	32	33	3	1	14	100	861
<i>Egen månadsinkomst</i>								
Max 14 999 kr	15	31	25	2	1	26	100	466
15 000–24 999 kr	15	32	30	1	1	21	100	452
25 000–44 999 kr	15	30	33	3	2	17	100	989
Minst 45 000 kr	13	26	41	3	2	15	100	426
<i>Delregion</i>								
Göteborgsregionen	16	32	36	2	1	13	100	1 443
Sjuhärad	13	30	28	3	2	24	100	315
Skaraborg	10	30	31	3	2	24	100	397
Fyrbodal	15	23	29	2	0	31	100	404
<i>Partisynpaty¹</i>								
V	29	36	23	2	1	9	100	182
S	15	34	31	1	1	18	100	713
C	11	27	34	3	1	24	100	149
L	11	36	37	4	1	11	100	111
M	9	23	43	4	1	20	100	432
KD	12	24	35	1	4	24	100	127
MP	23	48	20	1	0	8	100	117
SD	14	22	33	3	3	25	100	313
Annat parti	18	24	28	4	3	23	100	109

Kommentar: Frågan lyder: 'Vilka av följande verksamhetsområden anser du borde tilldelas mer respektive mindre offentliga resurser jämfört med idag i den kommun där du bor? Kollektivtrafik'. Procentbasen utgörs av de som besvarat frågan. ¹Frågan om partisynpaty lyder: 'Vilket parti tycker du bäst om idag?'.

Källa: Den västsvenska SOM-undersökningen 2022 exkl. Kungsbacka. Siffrorna för Göteborgsregionen inkluderar Kungsbacka kommun.



Tabell 61 **Åsikt om fördelning av offentliga resurser inom olika områden i kommunen:
Företagsutveckling i olika grupper, 2022 (procent)**

	Mycket mer resurser	Något mer resurser	Samma resurser	Något mindre resurser	Mycket mindre resurser	Ingen uppfattning	Summa	Antal
Samtliga	8	18	30	7	3	34	100	2 420
<i>Kön</i>								
Kvinna	6	15	31	6	2	40	100	1 216
Man	10	22	29	7	3	29	100	1 192
<i>Ålder</i>								
16–29 år	11	15	32	9	2	31	100	329
30–49 år	8	18	33	11	4	26	100	723
50–64 år	9	23	33	5	3	27	100	607
65–90 år	6	17	25	3	2	47	100	761
<i>Utbildning</i>								
Låg	8	18	20	4	1	49	100	344
Medellåg	10	21	29	5	1	34	100	667
Medelhög	7	18	35	6	2	32	100	498
Hög	7	17	33	10	4	29	100	856
<i>Egen månadsinkomst</i>								
Max 14 999 kr	7	14	24	6	2	47	100	470
15 000–24 999 kr	7	17	25	5	2	44	100	449
25 000–44 999 kr	8	20	34	7	3	28	100	984
Minst 45 000 kr	11	20	37	8	3	21	100	422
<i>Delregion</i>								
Göteborgsregionen	9	16	32	8	3	32	100	1 430
Sjuhärad	7	24	25	7	2	35	100	320
Skaraborg	7	20	35	5	2	31	100	391
Fyrbodal	8	21	25	4	2	40	100	406
<i>Partisymptati¹</i>								
V	4	8	30	17	10	31	100	179
S	5	15	35	7	2	36	100	707
C	9	15	36	7	2	31	100	150
L	10	21	29	10	1	29	100	108
M	11	27	27	4	1	30	100	434
KD	6	23	30	5	1	35	100	127
MP	2	10	35	9	4	40	100	116
SD	9	23	25	3	4	36	100	310
Annat parti	12	15	28	6	3	36	100	107

Kommentar: Frågan lyder: 'Vilka av följande verksamhetsområden anser du borde tilldelas mer respektive mindre offentliga resurser jämfört med idag i den kommun där du bor? Företagsutveckling'. Procentbasen utgörs av de som besvarat frågan. ¹Frågan om partisymptati lyder: 'Vilket parti tycker du bäst om idag?'.

Källa: Den västsvenska SOM-undersökningen 2022 exkl. Kungsbacka. Siffrorna för Göteborgsregionen inkluderar Kungsbacka kommun.



Tabell 62 **Åsikt om fördelning av offentliga resurser inom olika områden i kommunen: Bostäder i olika grupper, 2022 (procent)**

	Mycket mer resurser	Något mer resurser	Samma resurser	Något mindre resurser	Mycket mindre resurser	Ingen uppfattning	Summa	Antal
Samtliga	26	31	23	2	1	17	100	2 441
<i>Kön</i>	29	29	21	1	1	19	100	1 230
Kvinna	23	33	25	3	1	15	100	1 199
Man								
<i>Ålder</i>	37	30	16	2	1	14	100	332
16–29 år	26	29	26	4	2	13	100	724
30–49 år	28	29	25	2	2	14	100	612
50–64 år	21	34	21	1	0	23	100	773
65–90 år								
<i>Utbildning</i>	25	32	16	1	1	25	100	348
Låg	27	29	25	2	1	16	100	670
Medellåg	27	30	25	2	1	15	100	502
Medelhög	27	32	23	2	2	14	100	864
Hög								
<i>Egen månadsinkomst</i>	31	27	17	1	1	23	100	471
Max 14 999 kr	25	34	19	2	1	19	100	457
15 000–24 999 kr	26	31	26	2	1	14	100	992
25 000–44 999 kr	24	31	28	4	1	12	100	425
Minst 45 000 kr								
<i>Delregion</i>								
Göteborgsregionen	33	32	19	2	1	13	100	1 442
Sjuhärad	20	31	23	3	2	21	100	320
Skaraborg	19	28	31	3	0	19	100	400
Fyrbodalsregionen	18	30	26	2	1	23	100	406
<i>Partisympati¹</i>								
V	42	33	11	2	1	11	100	181
S	26	32	23	2	0	17	100	718
C	18	34	28	5	1	14	100	154
L	20	30	32	2	1	15	100	110
M	22	32	25	2	1	18	100	434
KD	21	30	30	0	2	17	100	127
MP	24	40	22	2	0	12	100	118
SD	27	26	22	2	3	20	100	308
Annat parti	33	25	18	3	3	18	100	109

Kommentar: Frågan lyder: 'Vilka av följande verksamhetsområden anser du borde tilldelas mer respektive mindre offentliga resurser jämfört med idag i den kommun där du bor? Bostäder'. Procentbasen utgörs av de som besvarat frågan. ¹Frågan om partisympati lyder: 'Vilket parti tycker du bäst om idag?'.

Källa: Den västsvenska SOM-undersökningen 2022 exkl. Kungsbacka. Siffrorna för Göteborgsregionen inkluderar Kungsbacka kommun.



Tabell 63 **Åsikt om fördelning av offentliga resurser inom olika områden i kommunen:
Jämställdhetsarbete i olika grupper, 2022 (procent)**

	Mycket mer resurser	Något mer resurser	Samma resurser	Något mindre resurser	Mycket mindre resurser	Ingen uppfattning	Summa	Antal
Samtliga	15	21	27	7	5	25	100	2 423
<i>Kön</i>								
Kvinna	19	24	25	3	2	27	100	1 219
Man	10	17	30	10	9	24	100	1 192
<i>Ålder</i>								
16–29 år	19	28	21	8	6	18	100	331
30–49 år	17	21	28	9	7	18	100	722
50–64 år	13	18	33	6	6	24	100	606
65–90 år	11	19	25	4	3	38	100	764
<i>Utbildning</i>								
Låg	11	19	21	3	4	42	100	339
Medellåg	13	19	29	7	5	27	100	669
Medelhög	12	23	32	7	4	22	100	498
Hög	19	21	26	8	7	19	100	862
<i>Egen månadsinkomst</i>								
Max 14 999 kr	15	22	19	5	4	35	100	465
15 000–24 999 kr	15	22	24	5	4	30	100	453
25 000–44 999 kr	15	22	31	7	5	20	100	989
Minst 45 000 kr	11	14	35	11	9	20	100	423
<i>Delregion</i>								
Göteborgsregionen	16	20	28	8	6	22	100	1 432
Sjuhärad	14	19	26	7	5	29	100	315
Skaraborg	11	22	32	7	5	23	100	398
Fyrbodal	12	20	24	4	5	35	100	404
<i>Partisymptati¹</i>								
V	38	29	16	2	1	14	100	181
S	16	25	28	3	1	27	100	712
C	19	24	28	6	1	22	100	150
L	9	20	31	12	6	22	100	108
M	6	15	34	10	6	29	100	436
KD	6	13	29	16	10	26	100	127
MP	31	29	23	3	0	14	100	118
SD	6	9	27	11	16	31	100	305
Annat parti	9	16	27	8	14	26	100	109

Kommentar: Frågan lyder: 'Vilka av följande verksamhetsområden anser du borde tilldelas mer respektive mindre offentliga resurser jämfört med idag i den kommun där du bor? Jämställdhetsarbete'. Procentbasen utgörs av de som besvarat frågan. ¹Frågan om partisymptati lyder: 'Vilket parti tycker du bäst om idag?'.

Källa: Den västsvenska SOM-undersökningen 2022 exkl. Kungsbacka. Siffrorna för Göteborgsregionen inkluderar Kungsbacka kommun.



Tabell 64 **Åsikt om fördelning av offentliga resurser inom olika områden i kommunen: Miljö och klimatarbete i olika grupper, 2022 (procent)**

	Mycket mer resurser	Något mer resurser	Samma resurser	Något mindre resurser	Mycket mindre resurser	Ingen uppfattning	Summa	Antal
Samtliga	28	27	21	4	4	16	100	2 433
<i>Kön</i>								
Kvinna	32	27	19	3	2	17	100	1 221
Man	24	29	22	5	5	15	100	1 200
<i>Ålder</i>								
16–29 år	32	29	19	5	3	12	100	332
30–49 år	31	27	21	5	5	11	100	721
50–64 år	25	30	22	3	5	15	100	607
65–90 år	24	26	22	3	2	23	100	773
<i>Utbildning</i>								
Låg	20	26	20	2	3	29	100	344
Medellåg	21	26	25	5	4	19	100	670
Medelhög	27	30	23	4	4	12	100	505
Hög	38	28	17	3	3	11	100	858
<i>Egen månadsinkomst</i>								
Max 14 999 kr	29	25	17	2	3	24	100	472
15 000–24 999 kr	26	27	22	3	3	19	100	452
25 000–44 999 kr	29	28	21	5	4	13	100	989
Minst 45 000 kr	26	31	24	4	5	10	100	423
<i>Delregion</i>								
Göteborgsregionen	32	29	20	4	3	12	100	1 443
Sjuhärad	24	29	19	6	3	19	100	319
Skaraborg	22	26	26	5	5	16	100	395
Fyrbodal	23	25	22	2	4	24	100	403
<i>Partisymptati¹</i>								
V	58	22	11	1	1	7	100	181
S	32	33	18	2	0	15	100	715
C	36	28	23	1	1	11	100	151
L	23	42	17	3	4	11	100	109
M	12	31	26	5	5	21	100	436
KD	11	25	27	10	5	22	100	127
MP	72	23	3	0	0	2	100	118
SD	13	15	30	9	12	21	100	308
Annat parti	23	20	26	4	13	14	100	108

Kommentar: Frågan lyder: 'Vilka av följande verksamhetsområden anser du borde tilldelas mer respektive mindre offentliga resurser jämfört med idag i den kommun där du bor? Miljö och klimatarbete'. Procentbasen utgörs av de som besvarat frågan. ¹Frågan om partisymptati lyder: 'Vilket parti tycker du bäst om idag?'.

Källa: Den västsvenska SOM-undersökningen 2022 exkl. Kungsbacka. Siffrorna för Göteborgsregionen inkluderar Kungsbacka kommun.



Tabell 65 **Åsikt om fördelning av offentliga resurser inom olika områden i kommunen: Kultur i olika grupper, 2022 (procent)**

	Mycket mer resurser	Något mer resurser	Samma resurser	Något mindre resurser	Mycket mindre resurser	Ingen uppfattning	Summa	Antal
Samtliga	9	17	37	10	6	21	100	2 432
<i>Kön</i>								
Kvinna	10	19	39	8	3	21	100	1 224
Man	7	16	35	11	9	22	100	1 196
<i>Ålder</i>								
16–29 år	9	13	39	14	5	20	100	332
30–49 år	10	17	37	12	9	15	100	722
50–64 år	7	17	38	9	8	21	100	611
65–90 år	9	19	35	5	4	28	100	767
<i>Utbildning</i>								
Låg	7	13	29	6	6	39	100	344
Medellåg	5	13	37	11	8	26	100	670
Medelhög	8	20	39	10	6	17	100	503
Hög	12	20	39	10	6	13	100	861
<i>Egen månadsinkomst</i>								
Max 14 999 kr	8	20	33	7	5	27	100	469
15 000–24 999 kr	9	17	36	7	5	26	100	454
25 000–44 999 kr	9	17	37	10	8	19	100	987
Minst 45 000 kr	6	14	41	15	8	16	100	426
<i>Delregion</i>								
Göteborgsregionen	10	18	38	10	6	18	100	1 440
Sjuhärad	7	17	30	13	8	25	100	315
Skaraborg	6	18	37	11	8	20	100	399
Fyrbodäl	7	15	36	7	4	31	100	405
<i>Partisynpaty¹</i>								
V	30	28	28	4	1	9	100	179
S	8	21	39	7	2	23	100	712
C	5	11	46	15	1	22	100	152
L	6	17	48	14	3	12	100	109
M	4	13	38	11	11	23	100	436
KD	4	14	38	13	11	20	100	127
MP	15	32	39	3	1	10	100	118
SD	4	9	29	16	17	25	100	310
Annat parti	11	14	35	10	9	21	100	109

Kommentar: Frågan lyder: 'Vilka av följande verksamhetsområden anser du borde tilldelas mer respektive mindre offentliga resurser jämfört med idag i den kommun där du bor? Kultur'. Procentbasen utgörs av de som besvarat frågan. ¹Frågan om partisynpaty lyder: 'Vilket parti tycker du bäst om idag?'.

Källa: Den västsvenska SOM-undersökningen 2022 exkl. Kungsbacka. Siffrorna för Göteborgsregionen inkluderar Kungsbacka kommun.



Tabell 66 **Åsikt om fördelning av offentliga resurser inom olika områden i kommunen:
Föreningsliv i olika grupper, 2022 (procent)**

	Mycket mer resurser	Något mer resurser	Samma resurser	Något mindre resurser	Mycket mindre resurser	Ingen uppfattning	Summa	Antal
Samtliga	11	24	36	5	2	22	100	2 439
<i>Kön</i>								
Kvinna	10	22	39	4	1	24	100	1 225
Man	11	27	34	5	3	20	100	1 202
<i>Ålder</i>								
16–29 år	10	17	37	8	2	26	100	332
30–49 år	13	27	37	5	2	16	100	724
50–64 år	11	26	36	6	2	19	100	611
65–90 år	8	24	35	3	2	28	100	772
<i>Utbildning</i>								
Låg	10	22	30	3	3	32	100	344
Medellåg	12	24	33	5	1	25	100	675
Medelhög	10	28	38	4	2	18	100	504
Hög	10	24	39	6	3	18	100	860
<i>Egen månadsinkomst</i>								
Max 14 999 kr	9	20	34	4	2	31	100	471
15 000–24 999 kr	11	22	35	4	2	26	100	454
25 000–44 999 kr	11	28	36	5	2	18	100	993
Minst 45 000 kr	11	25	41	6	3	14	100	424
<i>Delregion</i>								
Göteborgsregionen	11	24	36	6	2	21	100	1 447
Sjuhärad	12	29	27	4	3	25	100	318
Skaraborg	9	26	39	5	3	18	100	397
Fyrbodal	10	22	38	3	1	26	100	404
<i>Partisynpati¹</i>								
V	20	24	29	2	2	23	100	182
S	12	27	37	4	0	20	100	713
C	5	27	44	3	1	20	100	152
L	7	21	45	8	1	18	100	110
M	9	25	36	6	3	21	100	436
KD	8	23	37	6	3	23	100	128
MP	7	27	45	3	0	18	100	117
SD	9	21	31	7	7	25	100	312
Annat parti	13	14	31	7	7	28	100	108

Kommentar: Frågan lyder: 'Vilka av följande verksamhetsområden anser du borde tilldelas mer respektive mindre offentliga resurser jämfört med idag i den kommun där du bor? Föreningsliv'. Procentbasen utgörs av de som besvarat frågan. ¹Frågan om partisynpati lyder: 'Vilket parti tycker du bäst om idag?'.

Källa: Den västsvenska SOM-undersökningen 2022 exkl. Kungsbacka. Siffrorna för Göteborgsregionen inkluderar Kungsbacka kommun.



Tabell 67 Åsikt om fördelning av offentliga resurser inom olika områden i kommunen: *Idrott i olika grupper, 2022 (procent)*

	Mycket mer resurser	Något mer resurser	Samma resurser	Något mindre resurser	Mycket mindre resurser	Ingen uppfattning	Summa	Antal
Samtliga	15	27	33	4	2	19	100	2 434
<i>Kön</i>								
Kvinna	13	24	36	4	1	22	100	1 218
Man	16	30	31	4	3	16	100	1 204
<i>Ålder</i>								
16–29 år	11	23	39	5	2	20	100	331
30–49 år	15	27	37	4	2	15	100	720
50–64 år	16	29	32	3	3	17	100	609
65–90 år	14	27	28	3	2	26	100	774
<i>Utbildning</i>								
Låg	18	24	27	3	1	27	100	348
Medellåg	16	29	30	3	1	21	100	670
Medelhög	15	29	35	3	2	16	100	501
Hög	11	25	40	5	2	17	100	860
<i>Egen månadsinkomst</i>								
Max 14 999 kr	15	22	30	4	2	27	100	472
15 000–24 999 kr	13	25	31	4	2	25	100	452
25 000–44 999 kr	14	27	37	5	1	16	100	987
Minst 45 000 kr	14	33	36	3	2	12	100	425
<i>Delregion</i>								
Göteborgsregionen	14	27	35	4	2	18	100	1 442
Sjuhärad	14	33	26	3	1	23	100	318
Skaraborg	12	26	38	5	2	17	100	398
Fyrbodal	16	22	32	3	3	24	100	403
<i>Partisymptati¹</i>								
V	16	23	35	5	2	19	100	180
S	15	28	34	3	1	19	100	715
C	7	33	38	3	2	17	100	150
L	10	28	40	6	1	15	100	110
M	14	32	30	3	2	19	100	437
KD	13	23	38	5	5	16	100	128
MP	9	24	37	8	2	20	100	117
SD	15	25	29	4	5	22	100	311
Annat parti	14	14	35	6	4	27	100	109

Kommentar: Frågan lyder: 'Vilka av följande verksamhetsområden anser du borde tilldelas mer respektive mindre offentliga resurser jämfört med idag i den kommun där du bor? Idrott'. Procentbasen utgörs av de som besvarat frågan. ¹Frågan om partisymptati lyder: 'Vilket parti tycker du bäst om idag?'.

Källa: Den västsvenska SOM-undersökningen 2022 exkl. Kungsbacka. Siffrorna för Göteborgsregionen inkluderar Kungsbacka kommun.

SOM-institutet vid Göteborgs universitet genomför årligen nationella och lokala frågeundersökningar och anordnar seminarier på temat Samhälle, Opinion och Medier.

SOM-institutet | Seminariegatan 1B | Box 710, 405 30 Göteborg
031 786 3300 | info@som.gu.se | www.gu.se/som-institutet

