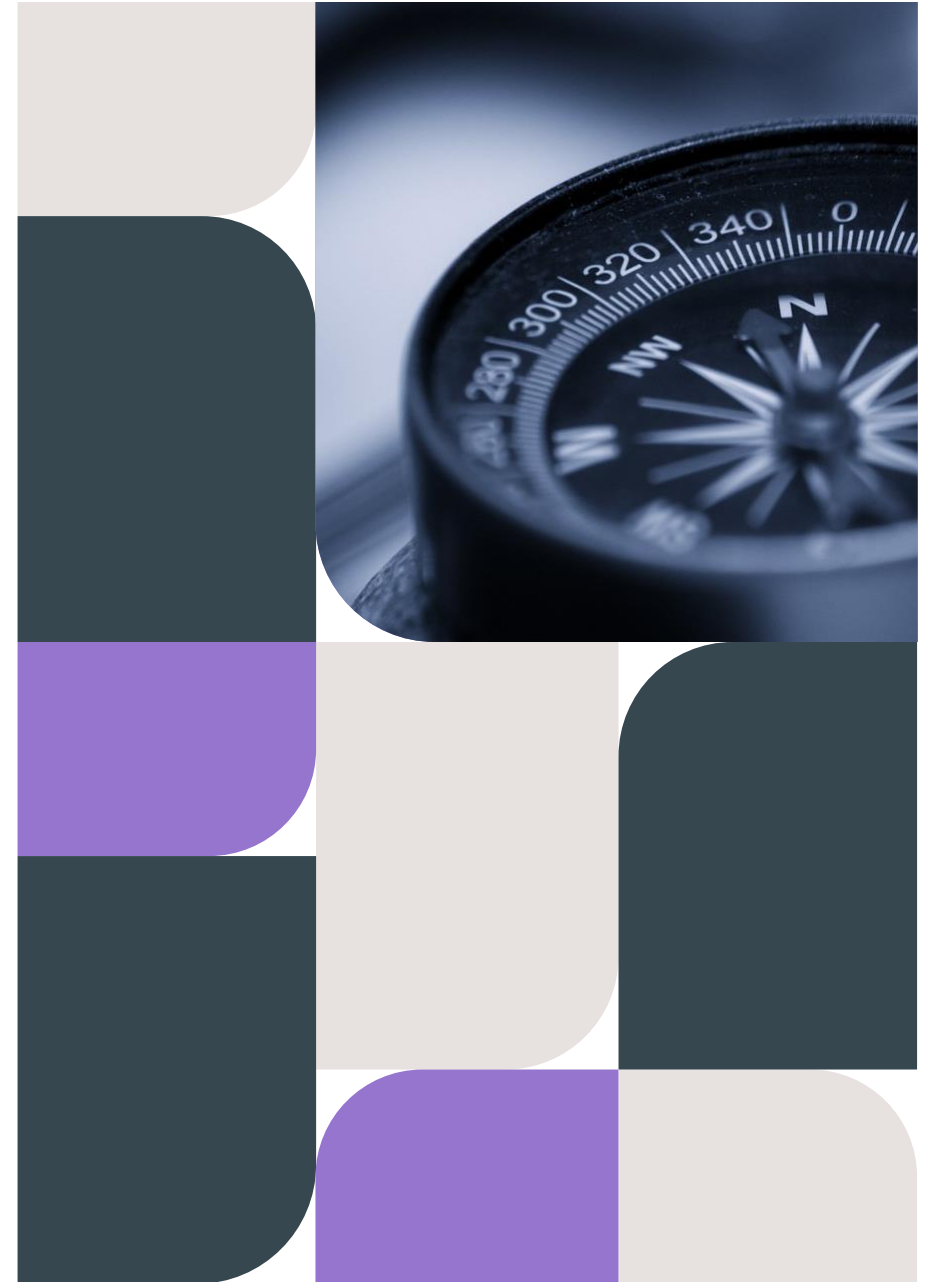


Månadspaket koncern

- en del av uppsiktsplikten

Juli 2024



Sammanfattning

Digitalisering

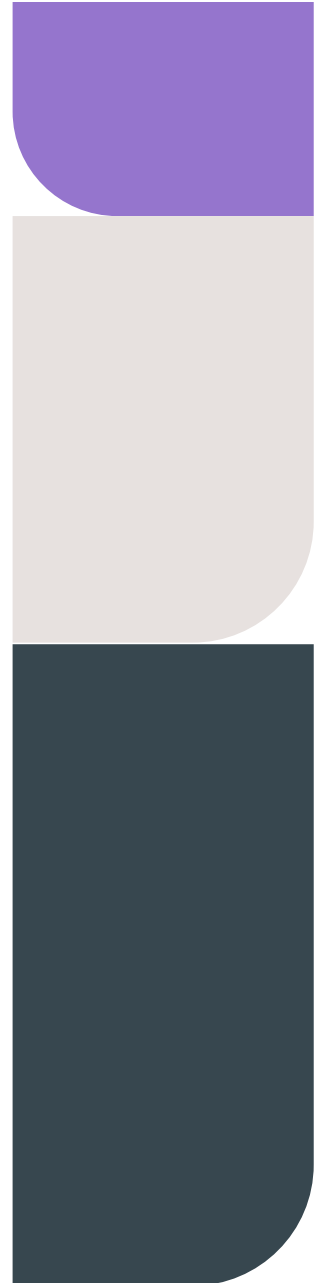
- Antalet som läst sin journal på nätet uppgick i juli till drygt 202 260, vilket är en ökning jämfört med samma period föregående år (drygt 18 440)
- Trenden för antalet kallelser som skickas ut via den automatiserade kallelsehanteringen fortsätter att öka även om det skett en nedgång under sommaren vilken beror på semesterperioden. I juli uppgick antalet kallelser som skickats ut via den automatiska kallelsehanteringen till 103 360. Av dessa är numera 43 procent helt digitala.

Nära vård och samverkan

- Vårdtid som utskrivningsklar uppgick i juli till 1,1 dagar, vilket kan jämföras med 1,0 i juli 2023
- Antalet påbörjade SIP (samordnad individuell plan) uppgick till 179 för juli, vilket är en liten ökning jämfört med samma period föregående år då antalet var 155. Fortsatt är antalet upprättade och uppföljda SIP lågt.
- I juli uppgick antalet besök inom särskilt boende till 2 384 och inom ordinärt boende till 965. Det innebär en minskning med cirka 130 hembesök för ordinärt boende och en ökning med cirka 260 hembesök i särskilt boende jämfört med juli 2023.

Kvalitet och patientsäkerhet

- I juni (rapporteras med en månads eftersläpning) uppgick andelen oplanerade återinläggningar inom 30 dagar till 6,8 procent jämfört med 7,4 procent i juni 2023.
- Andelen patienter 75 år eller äldre som hämtar ut olämpliga läkemedel var i juli 8,4 procent. Det har legat stabilt på 8-9 procent de senaste 12 månaderna.

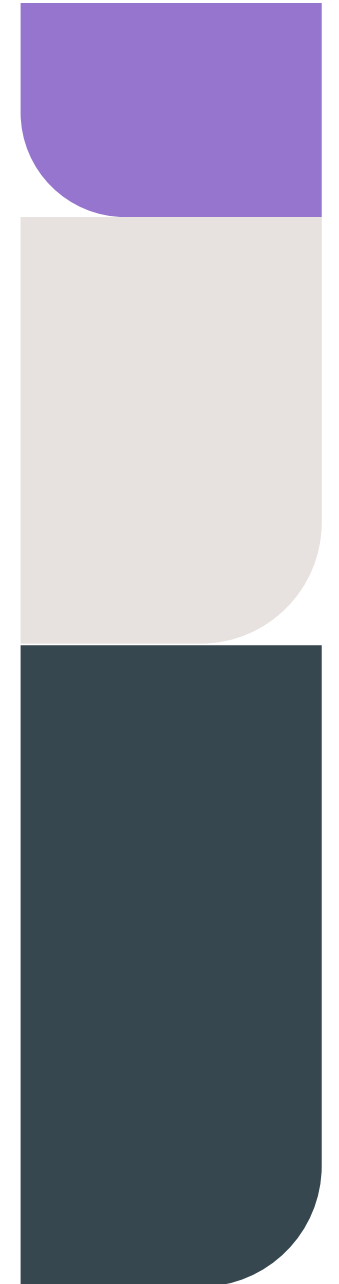


Produktivitet och tillgänglighet

- Beläggningsgraden för somatik är fortsatt hög. Inget sjukhus ligger under 100 procent. I juli hade SÄS högst beläggningsgrad med 124 procent och Kungälvss sjukhus lägst med 101 procent.
- Antalet disponibla vårdplatser inom somatiken uppgick i juli till 1 818, vilket är på samma nivå som föregående år då antalet disponibla vårdplatser var 1 805.
- Beläggningsgraden inom psykiatrin låg i juli under 90 procent för Kungälvss sjukhus, SKAS och SÄS medan SU, och NU- sjukvården har en beläggningsgrad på 102 procent. Lägst beläggningsgrad har SÄS med 58 procent.
- Tillgängligheten avseende förstabesök uppgick i juli till 60 procent väntande under 90 dagar, vilket är något lägre än motsvarande månad föregående år då tillgängligheten var 61 procent. Tillgängligheten till operation/åtgärd uppgick i sin tur till 55 procent, vilket är något högre än föregående år då tillgängligheten var 54 procent.

Hållbarhet

- Per juli uppgick energiförbrukningen i egna lokaler till 147 kWh/m², vilket är något lägre än föregående år då förbrukningen var 151 kWh/m²
- Antalet delresor rullande tolv inom kollektivtrafiken var per juli till 323 miljoner. Samma period 2023 var antalet delresor till 321 miljoner. Resandeutvecklingen är nu något under målkurvan.
- Antalet arbetslösa fortsätter att öka och uppgick i juli till 55 001, vilket kan jämföras med 47 381 motsvarande månad 2023. Andelen arbetslösa var till 6,1 procent och innebär en ökning med 0,6 procentenheter mot föregående år.



Medarbetare

- Antalet nettoårsarbetare var i juli var 46 762, vilket är 1 054 färre än i juli 2023 (-2,2 procent). Ökning har skett främst bland Teknik hantverkare (Tekniker IT, Systemutvecklare, Vaktmästare). I övrigt lägre nivåer särskilt för undersköterskor, administratör vård (medicinska sekreterare, kanslist vårdadm, administratör...) och Rehabilitering & Förebyggande (Övrig rehabiliteringspersonal, kuratorer). En minskning har också skett för handläggare & administratörer -69. (DVs "Administration" minus chefer).
- Antalet nettoårsarbetare på sjukhusen har minskat med 941 jämfört med juli 2023 och ökat med 115 jämfört med juli 2022. SkaS har minskat mest (-5,8 procent).
- Sjukfrånvaron i juli månad var 5,5 procent, i linje med 2023. Ackumulerat ligger vi på 7,0 procent, strax under kurvan för 2023 (-0,2 procentenheter).
- Kostnaderna för inhyrd personal är fortsatt relativt låg jämfört med tidigare år. Andelen av personalkostnader uppgick i juli till 1,6 procent och understiger det generella tvåprocentstaket.
- Den externa personalomsättningen inklusive pension landade på 8,6 procent, vilket är 0,6 procentenheter under föregående år, över 300 avgångar lägre. Innan pandemin låg den VGR-externa omsättningen på strax över 9 procent.

Ekonomi

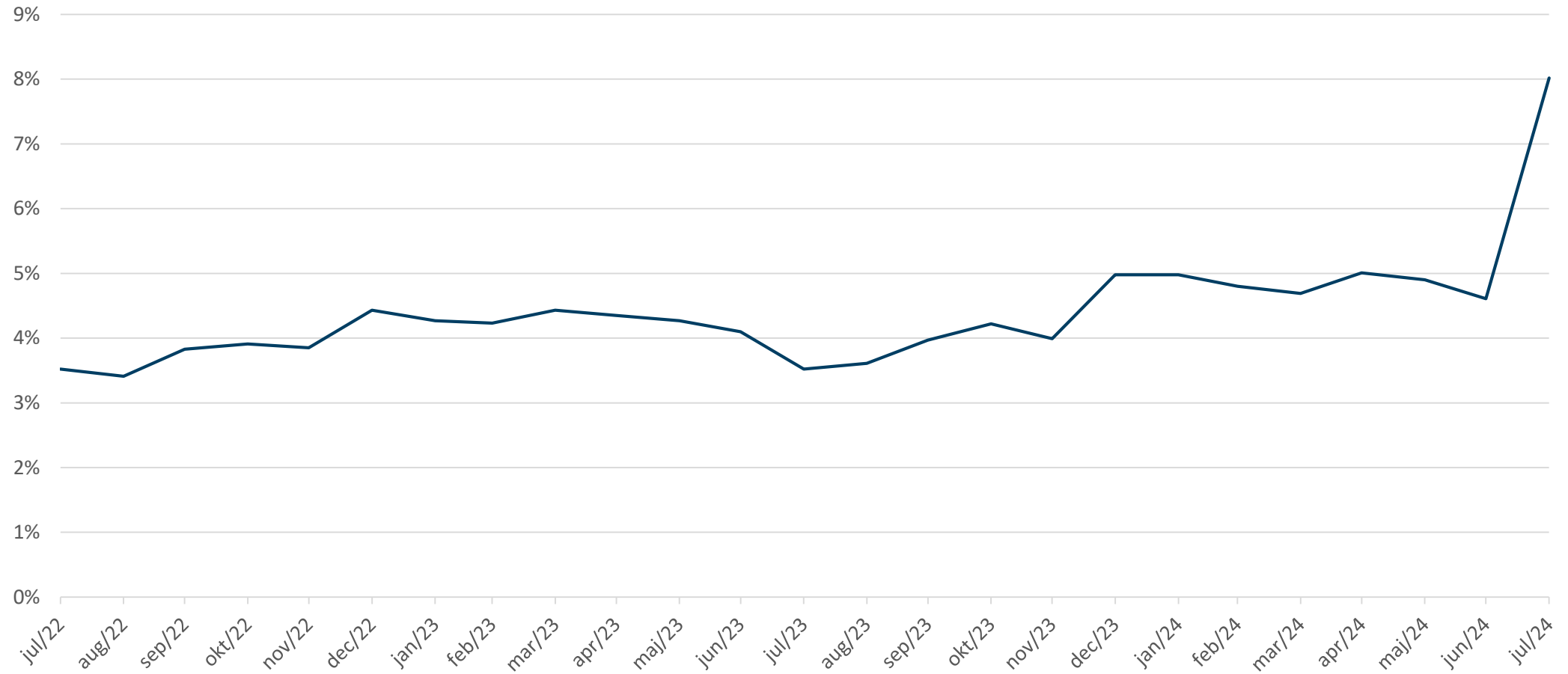
- Resultatet för juli var 650 mnkr, vilket är 1 717 mnkr bättre än budget.
- Det underliggande resultatet (exklusive jämförelsestörande poster) uppgick till -995 mnkr, vilket är 72 mnkr bättre än budget.
- Bruttokostnadsutvecklingen (rullande 12 månader) fortsätter sjunka och landade per juli på 5,4 procent. Den relativt höga nivån beror fortsatt på höga kostnader för pensioner.



Verksamhet

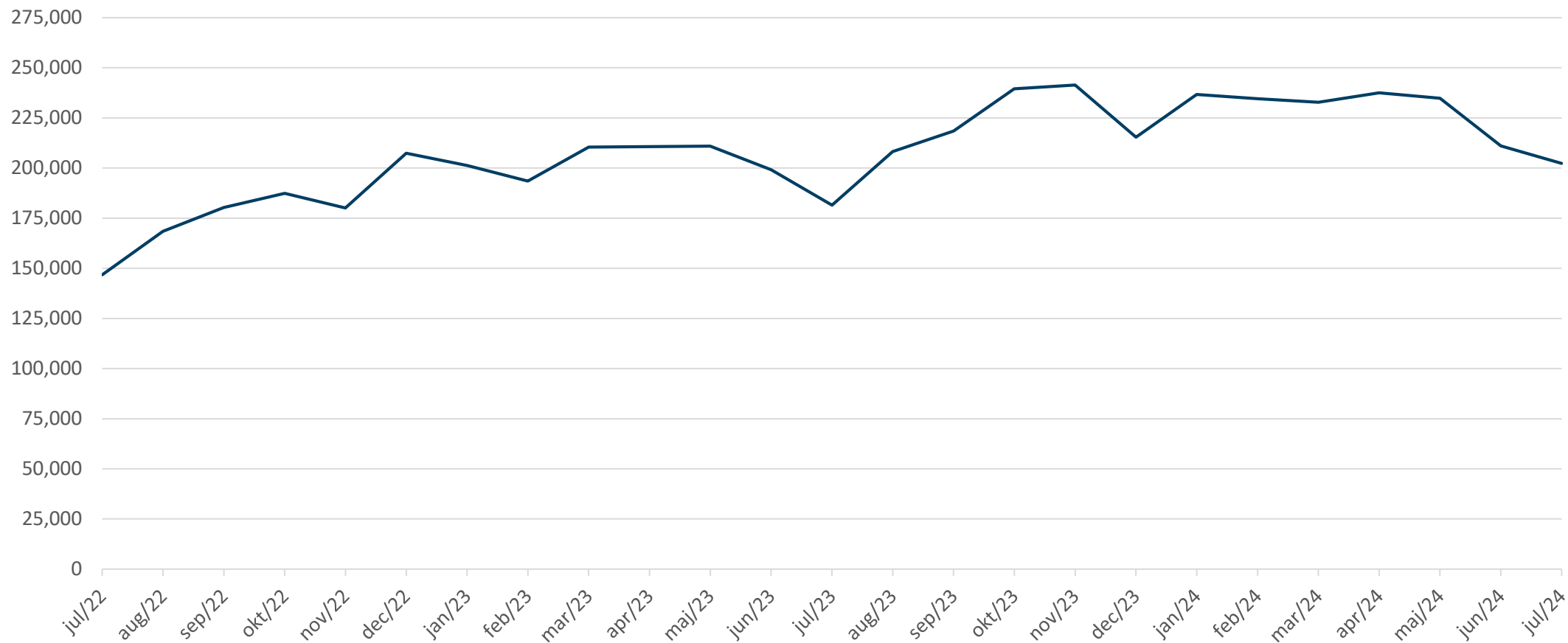


Andel digitala vårdmöten



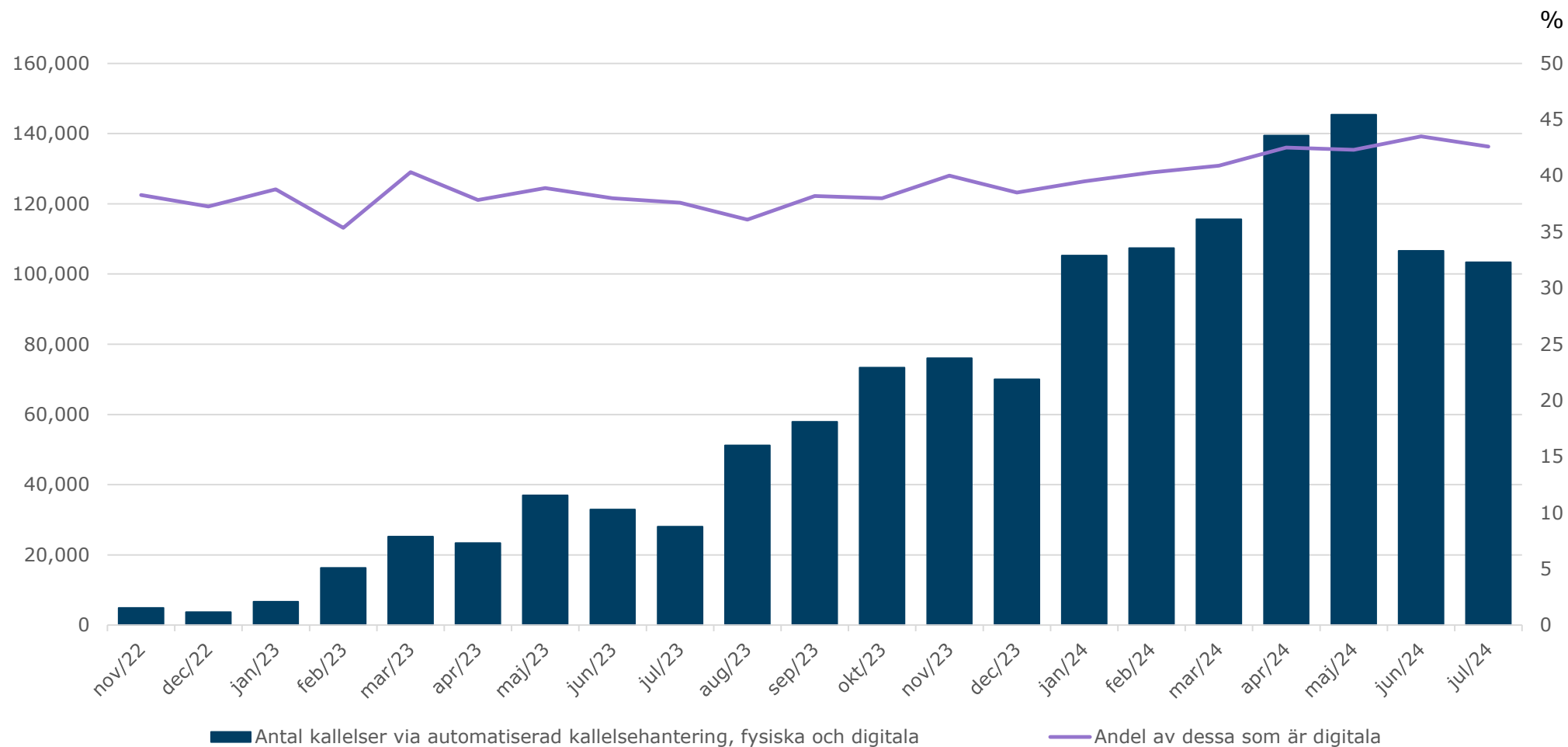
xxx

1177 journal via nätet



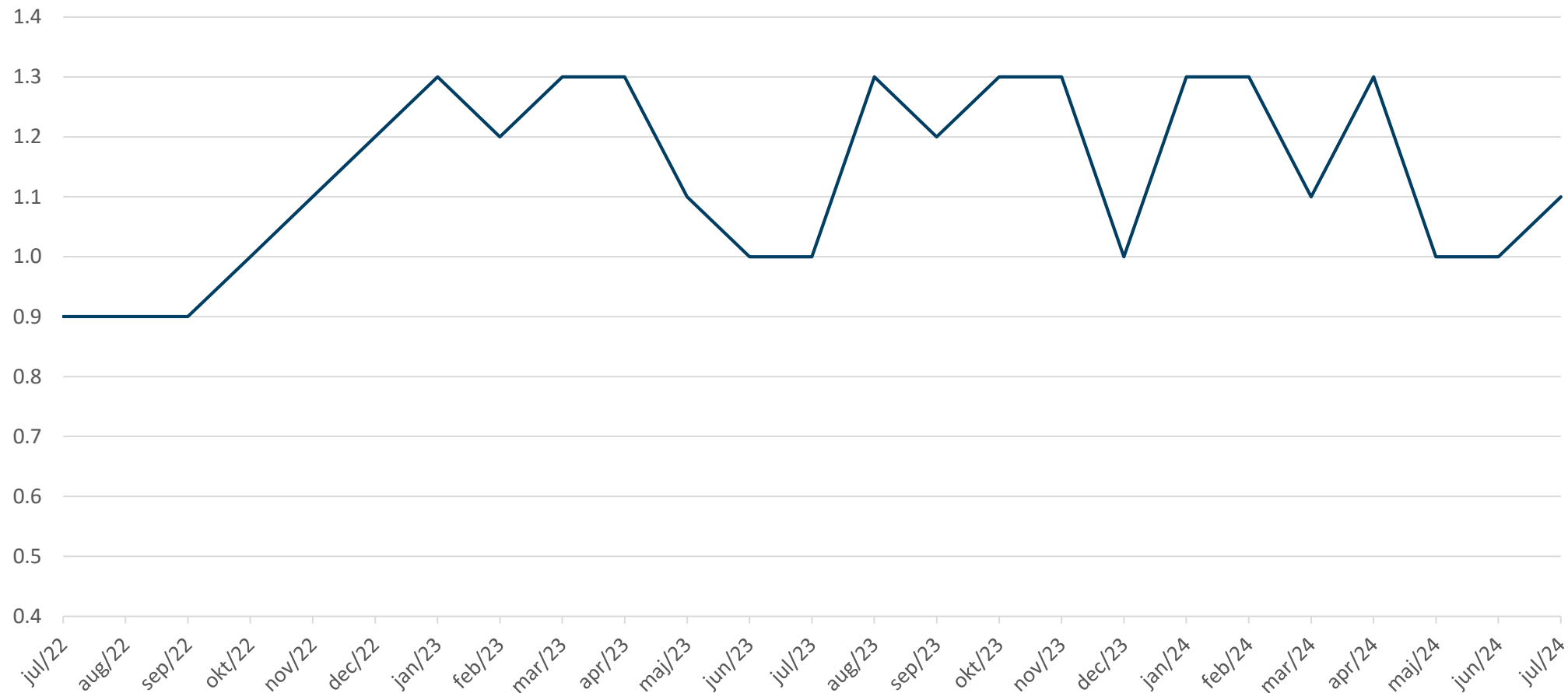
Antalet som läst sin journal på nätet uppgick i juli till drygt 202 260 vilket är en ökning jämfört med samma period föregående år (drygt 18 440)

Automatiserad kallelsehantering



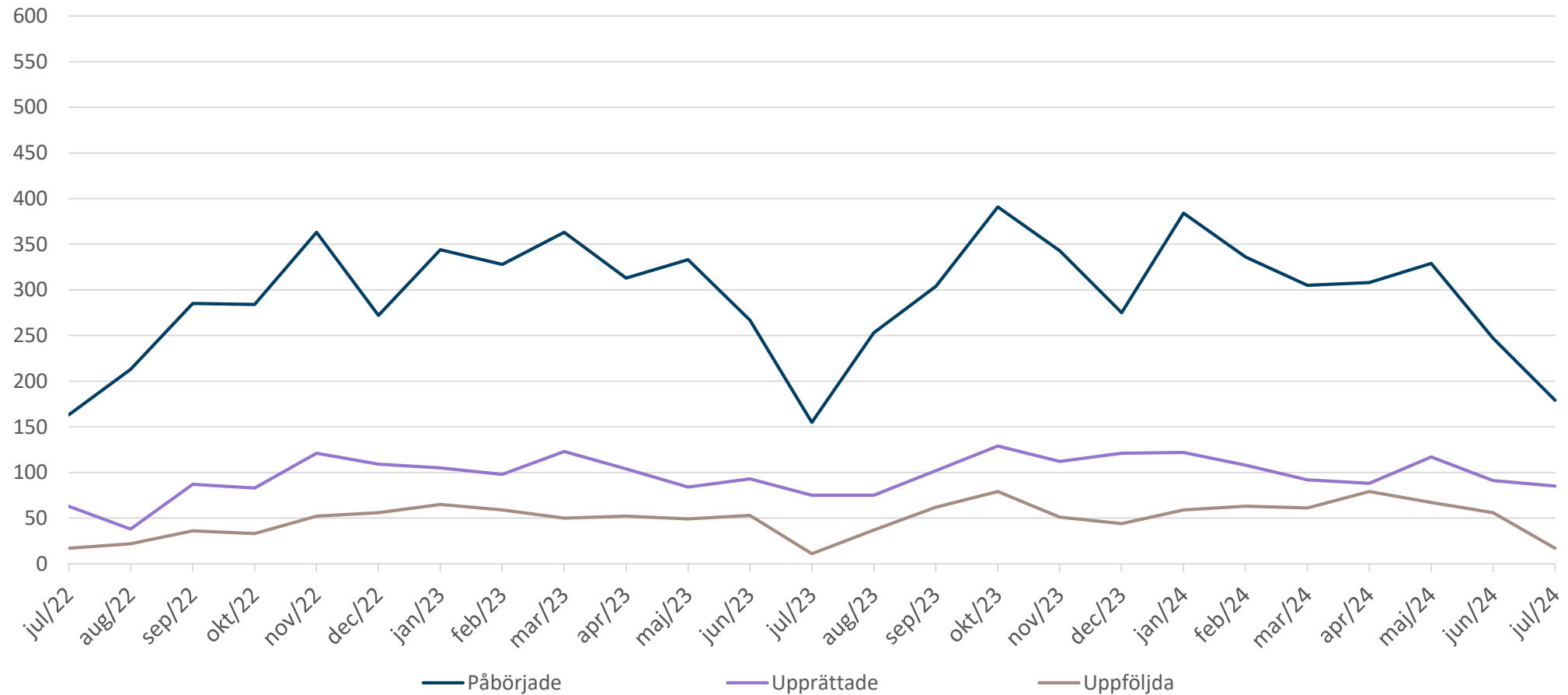
Trenden för antalet kallelser som skickas ut via den automatiserade kallelsehanteringen fortsätter att öka även om det skett en nedgång under sommaren vilken beror på semesterperioden. I juli uppgick antalet kallelser som skickats ut via den automatiska kallelsehanteringen till 103 360. Av dessa är numera 43 procent helt digitala.

Vårdtid som utskrivningsklar (dagar)



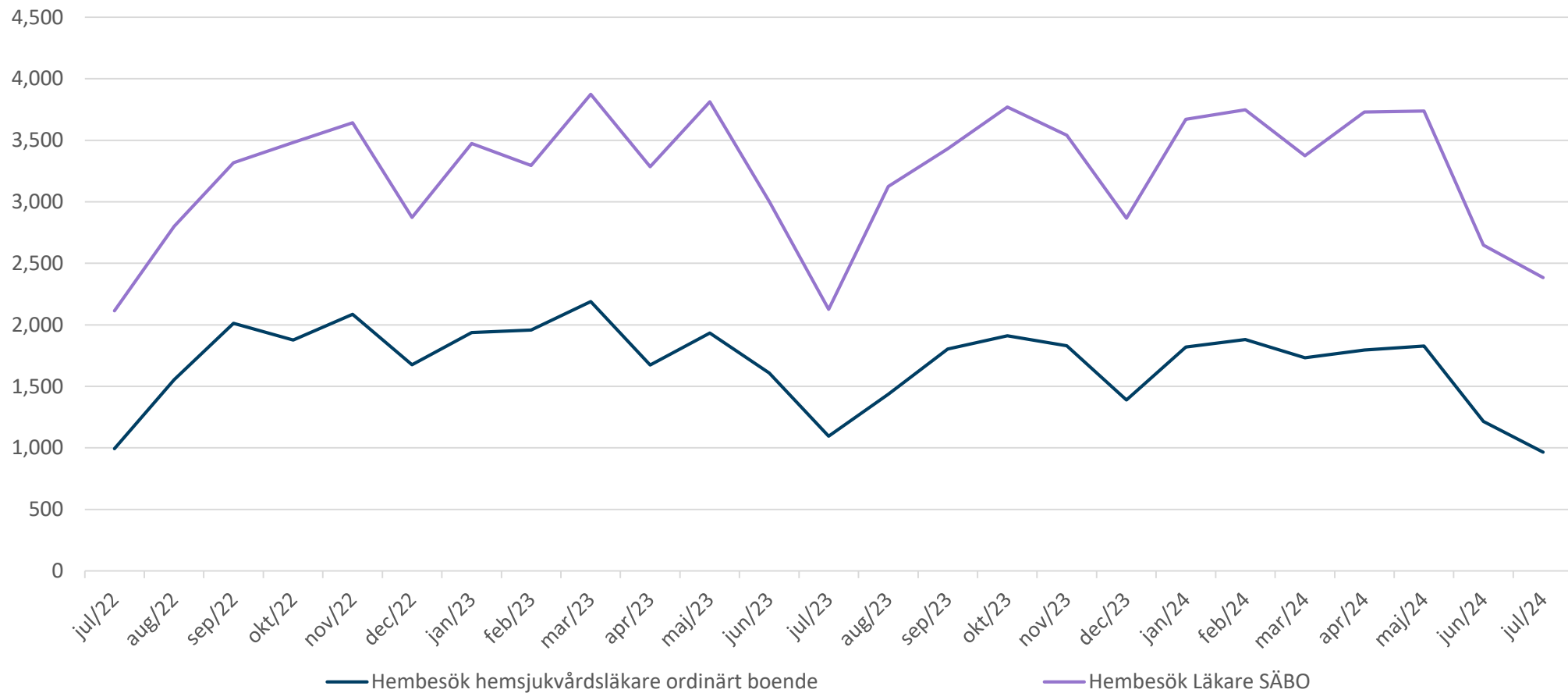
Vårdtid som utskrivningsklar uppgår i juli till 1,1 dagar vilket kan jämföras med 1,0 i juli 2023

Antal samordnade individuella planer



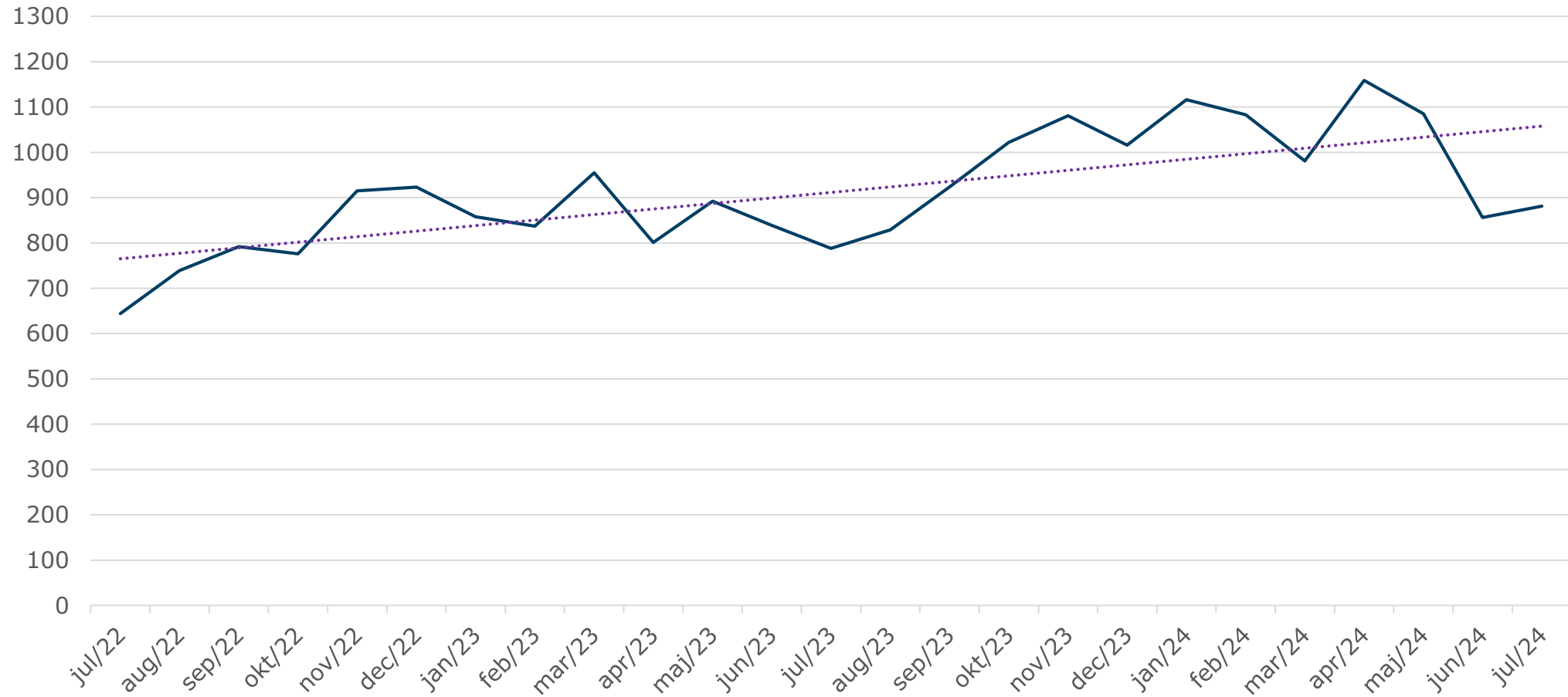
Antalet påbörjade SIP (samordnad individuell plan) uppgår till 179 för juli, vilket är en liten ökning jämfört med samma period föregående år då antalet var 155. Fortsatt är antalet upprättade och uppföljda SIP lågt.

Antal hembesök av hemsjukvårdsläkare (primärvård)



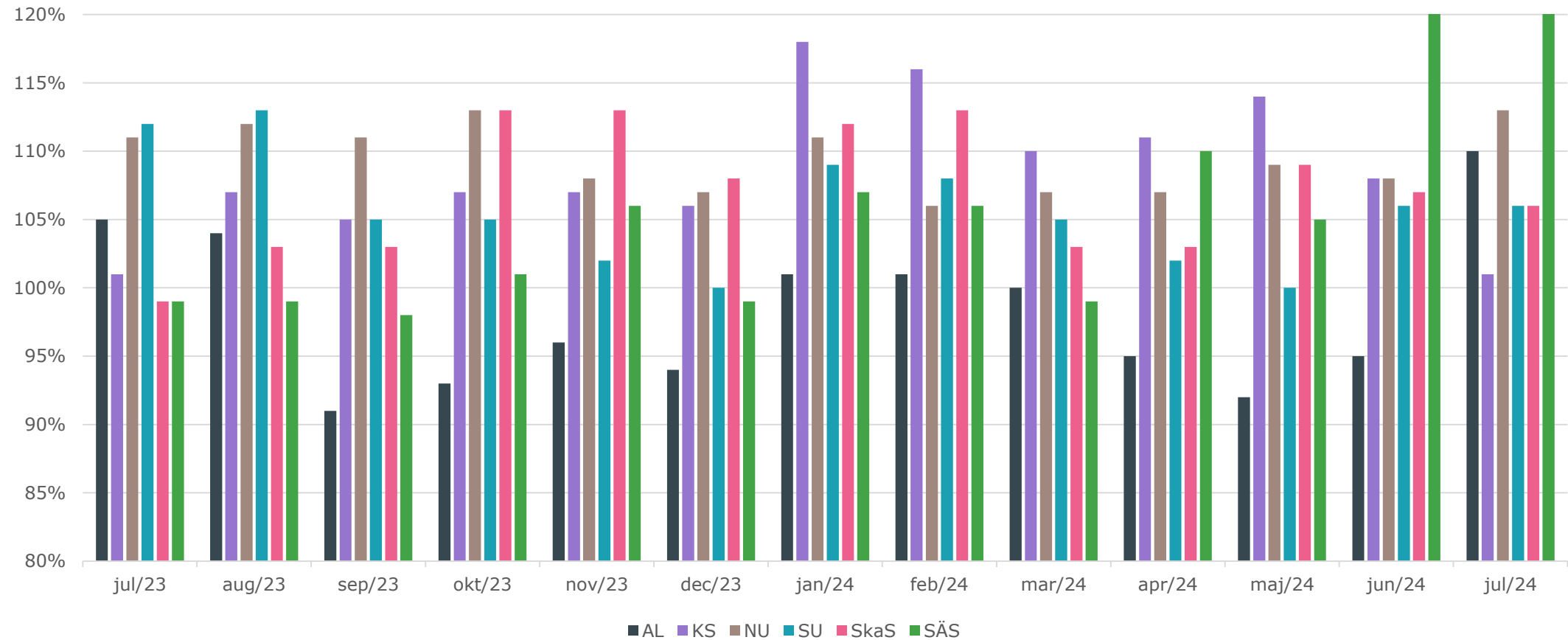
I juli uppgick antalet besök inom särskilt boende till 2 384 och inom ordinärt boende till 965. Det innebär en minskning med cirka 130 hembesök för ordinärt boende och en ökning med cirka 260 hembesök i särskilt boende jämfört med juli 2023.

Antal hembesök av närsjukvårdsteam (spec)



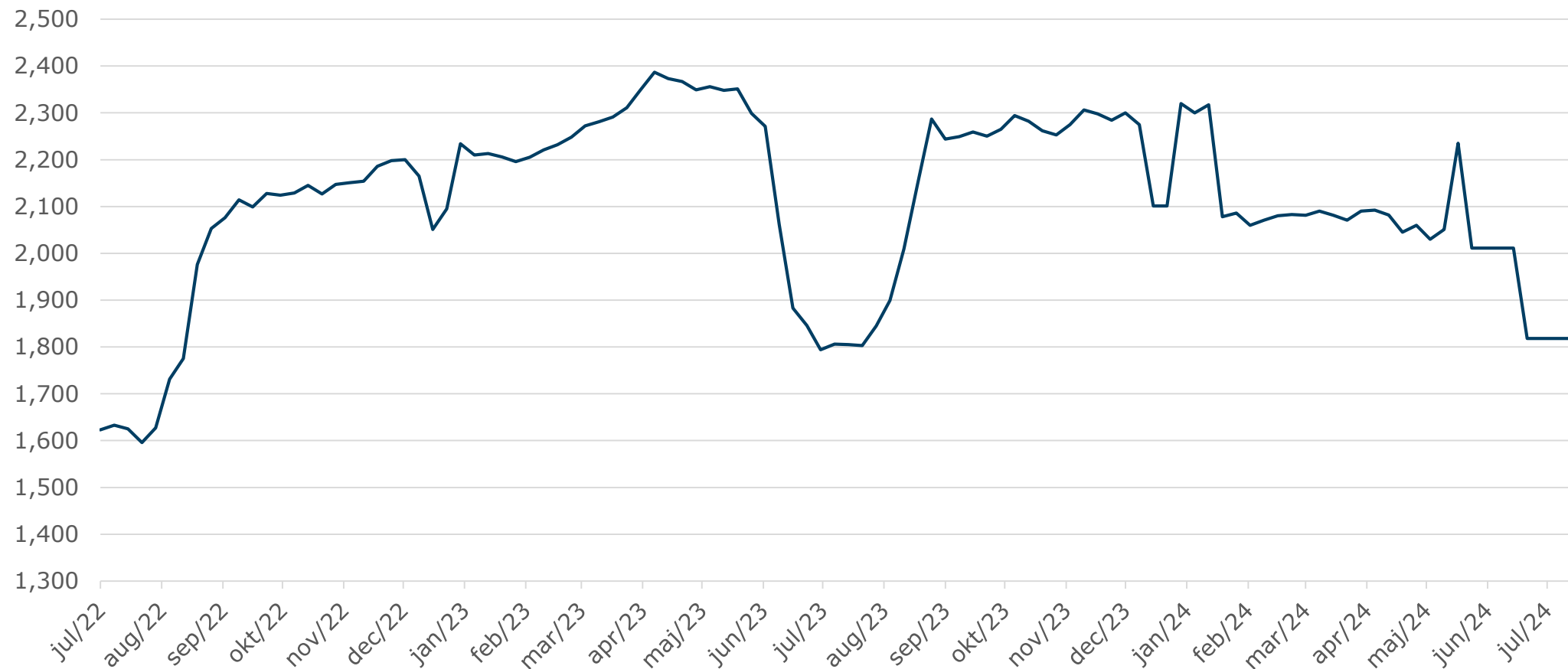
I juli uppgick antalet hembesök av närsjukvårdsteam till cirka 900. Det innebär en ökning med cirka 100 jämfört med samma månad föregående år.

Beläggningsgrad somatik (måltal 90 %)



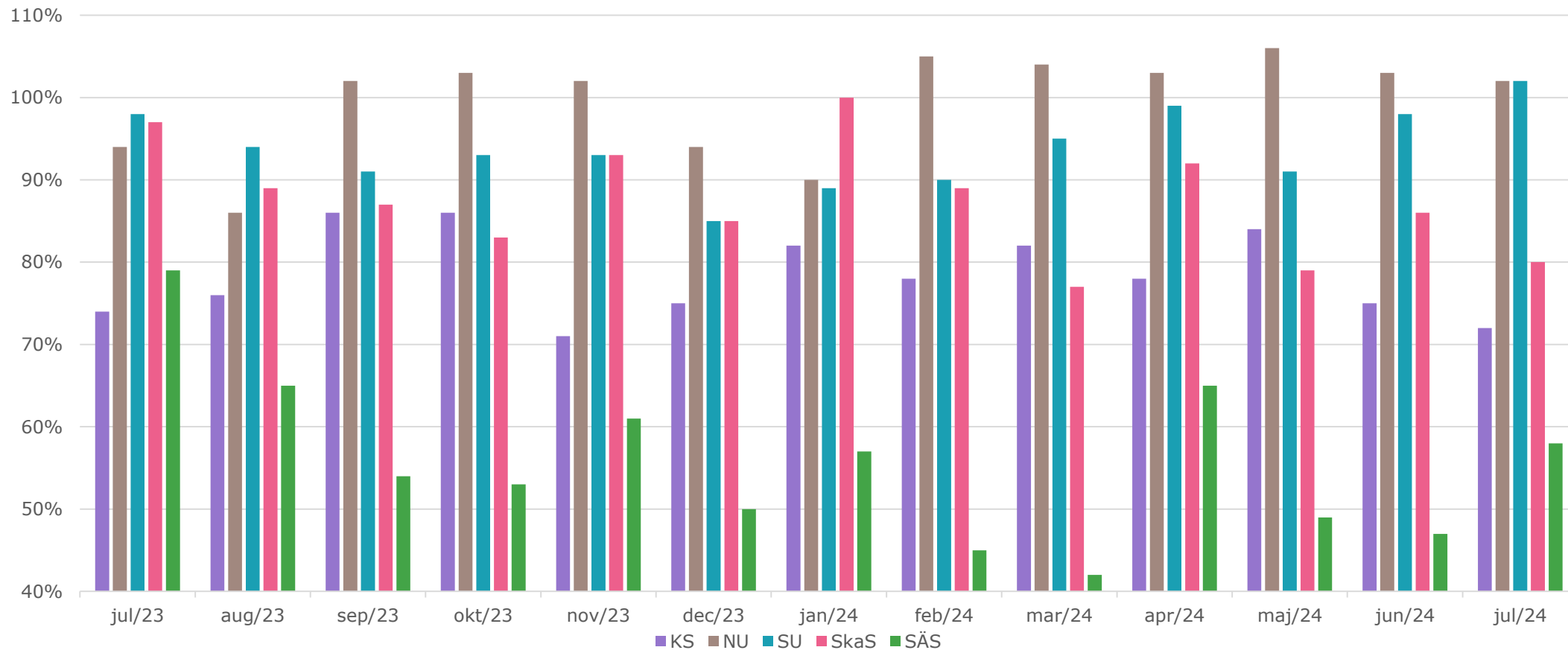
Beläggningsgraden för somatik är fortsatt hög. Inget sjukhus ligger under 100 procent. SÄS har högst beläggningsgrad med 124 procent och Kungälvss sjukhus har lägst med 101 procent.

Disponibla vårdplatser somatik (antal/vecka)



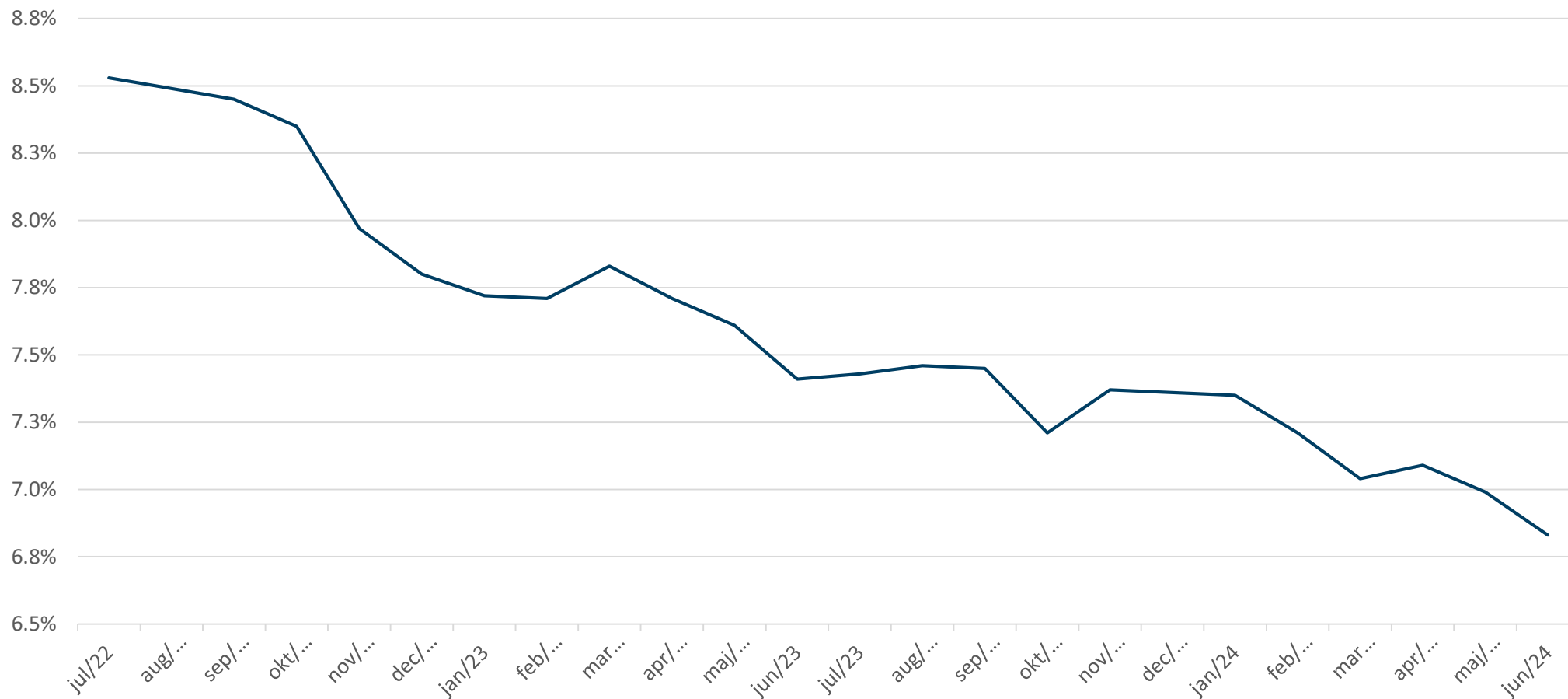
Antalet disponibla vårdplatser inom somatiken uppgick i juli till 1 818, vilket är på samma nivå som föregående år då antalet disponibla vårdplatser var 1 805.

Beläggningsgrad psykiatri (måltal 90 %)



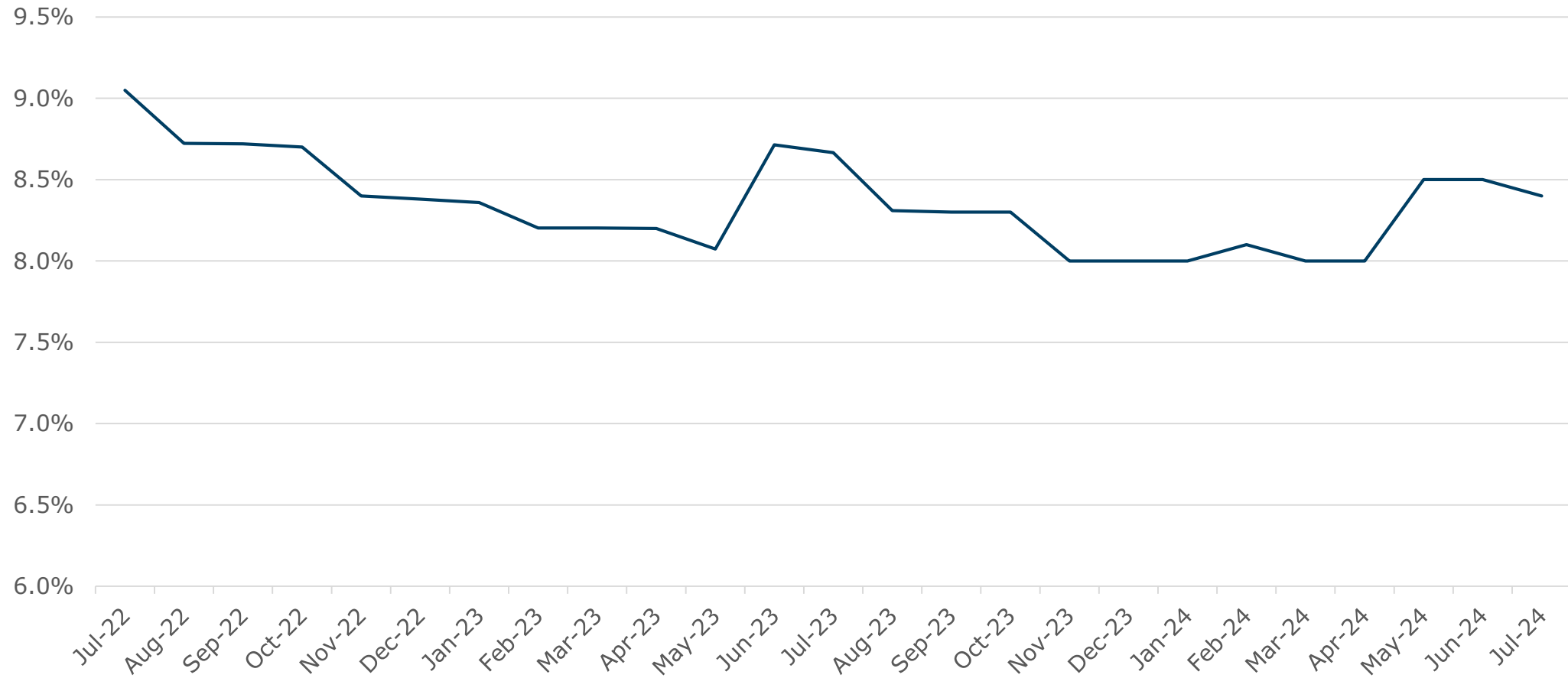
Beläggningsgraden inom psykiatrin låg i juli under 90 procent för Kungälv's sjukhus, SKAS och SÄS medan SU, och NU- sjukvården hade en beläggningsgrad på 102 procent. Lägst beläggningsgrad har SÄS med 58 procent.

Oplanerade återinläggningar inom 30 dagar (65 år och äldre)



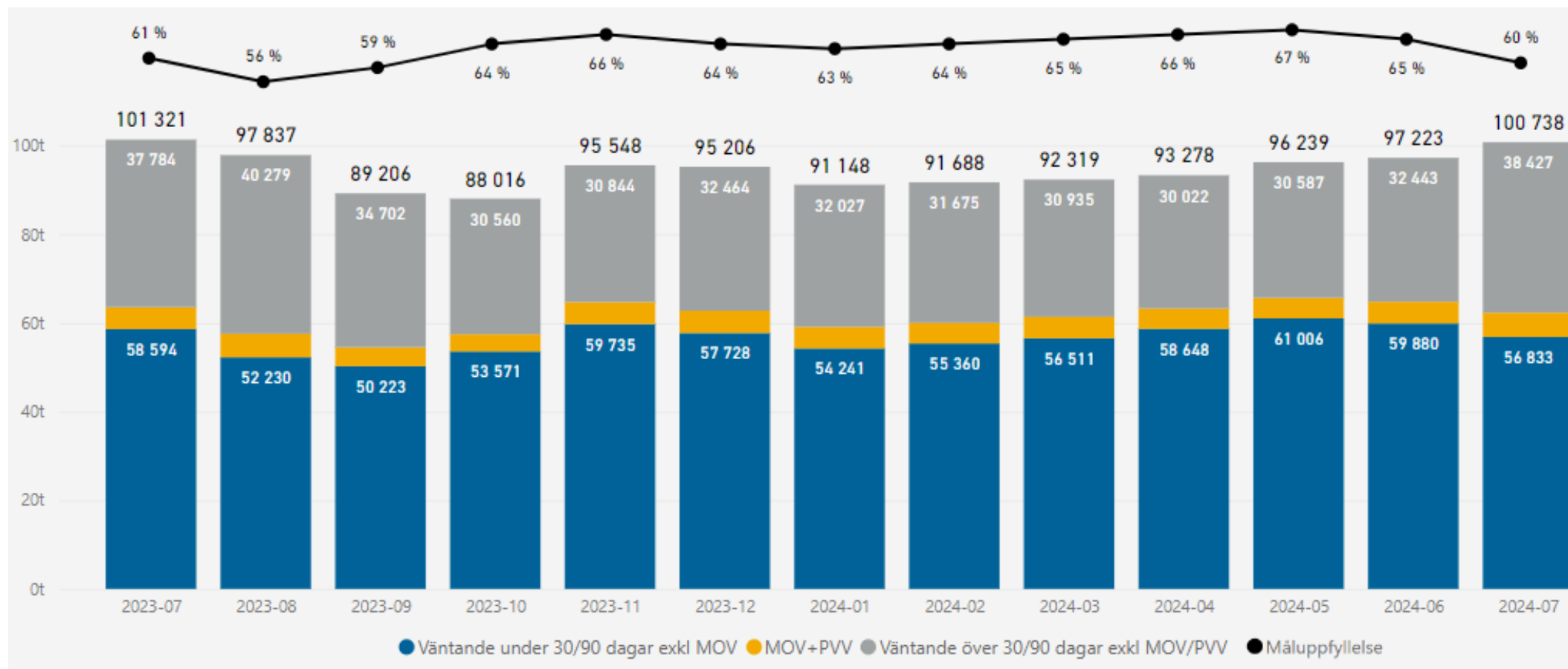
I juni (rapporteras med en månads eftersläpning) uppgick andelen oplanerade återinläggningar inom 30 dagar till 6,8 procent jämfört med 7,4 procent i juni 2023.

Andel olämpliga läkemedel till äldre, primärvård (75 år och äldre)



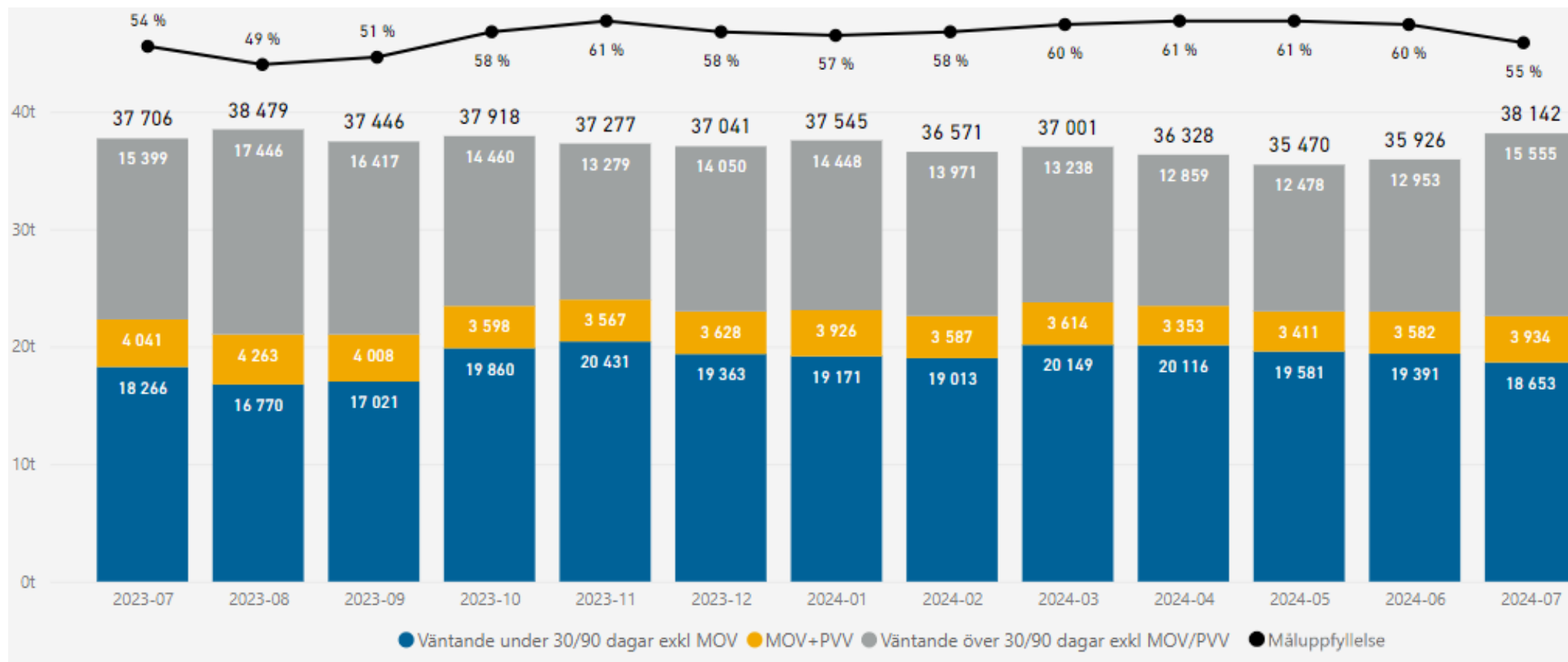
Andelen patienter 75 år eller äldre som hämtar ut olämpliga läkemedel var i juli 8,4 procent. Det har legat stabilt på 8-9 procent de senaste 12 månaderna. Detta är positivt då vissa studier visar att upp till 30 procent av akuta inläggningar av äldre på sjukhus helt eller delvis beror på läkemedelsbiverkningar, varav upp till hälften av dem bedöms vara möjliga att undvika.

Tillgänglighet förstabetesök (måttal 100 %)



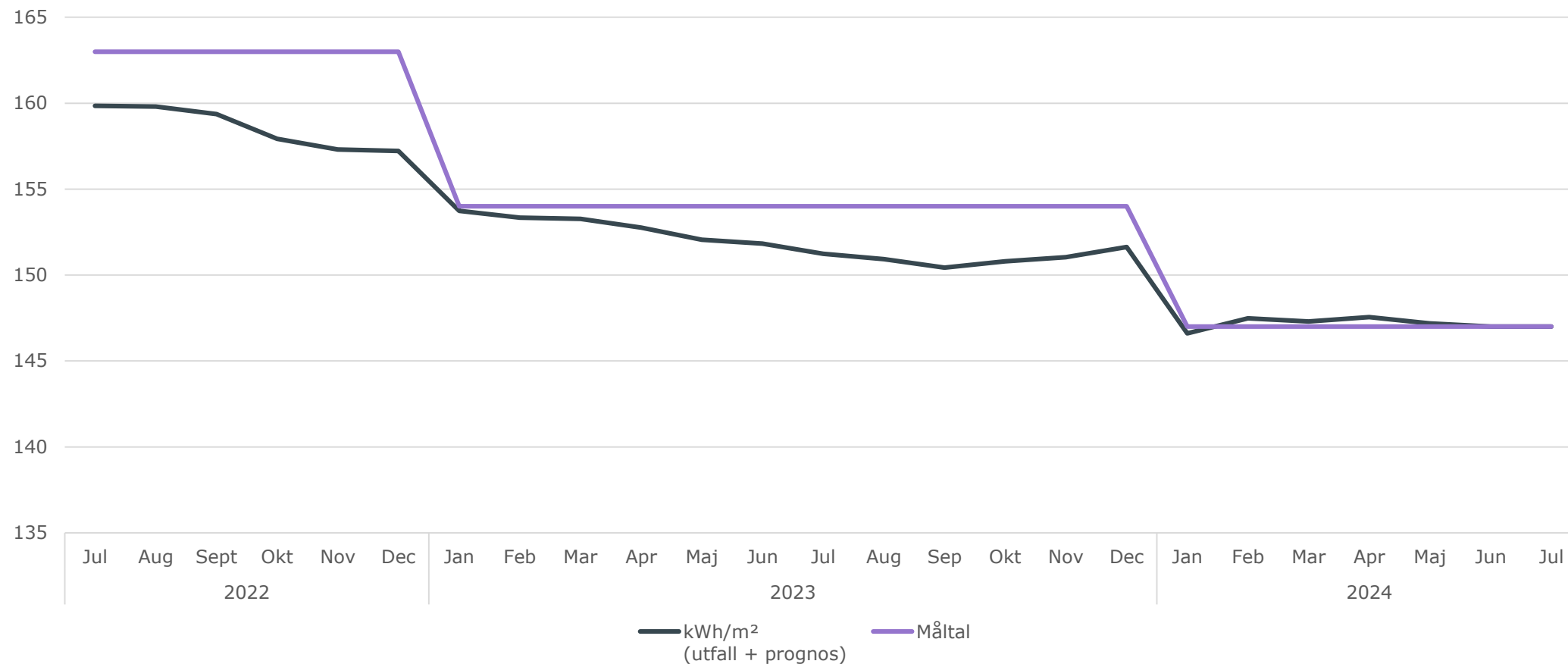
Tillgängligheten avseende förstabetesök uppgår i juli till 60 procent väntande under 90 dagar, vilket är något lägre än motsvarande månad föregående år då tillgängligheten var 61 procent.

Tillgänglighet operation (måttal 100 %)



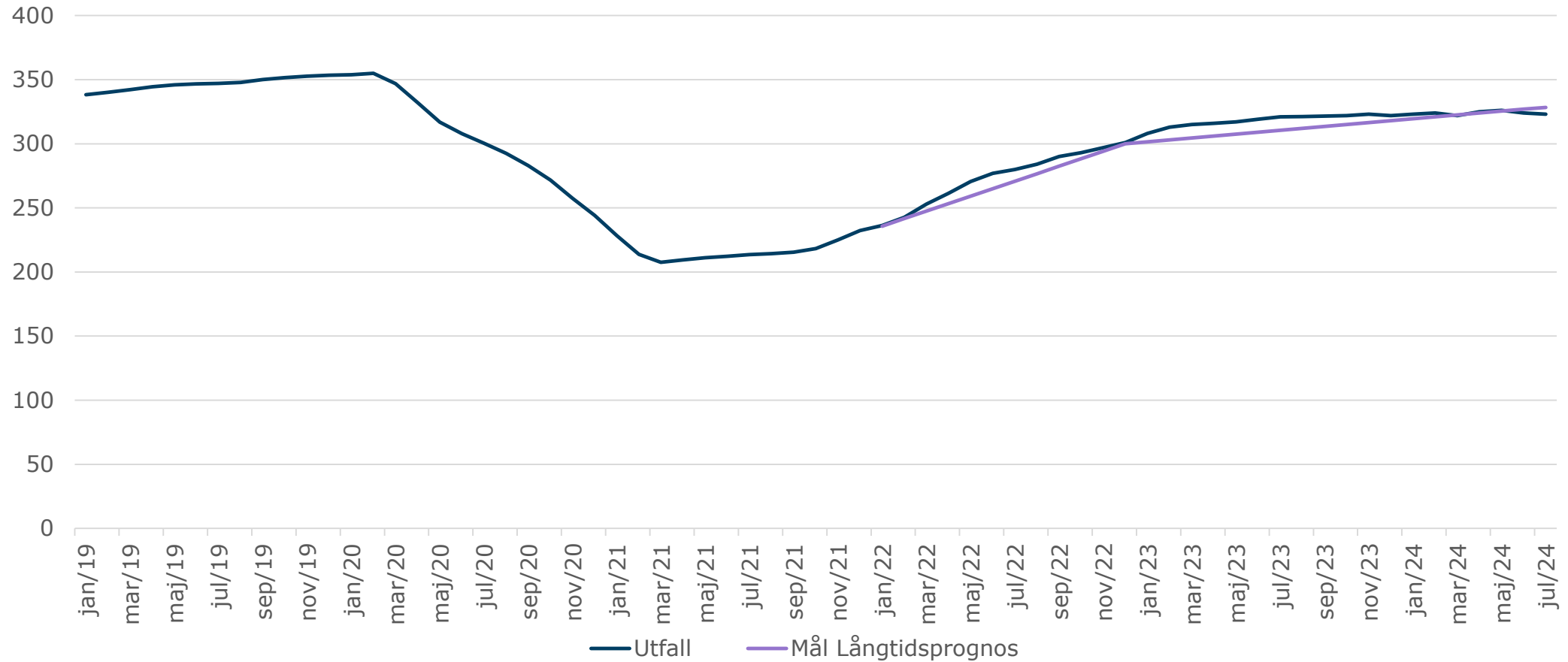
Tillgängligheten till operation/åtgärd uppgår i juli till 55 procent väntande under 90 dagar, vilket är något högre än motsvarande period föregående år då tillgängligheten var 54 procent.

Energiförbrukning i egna lokaler (kWh/m² rullande tolv mån)



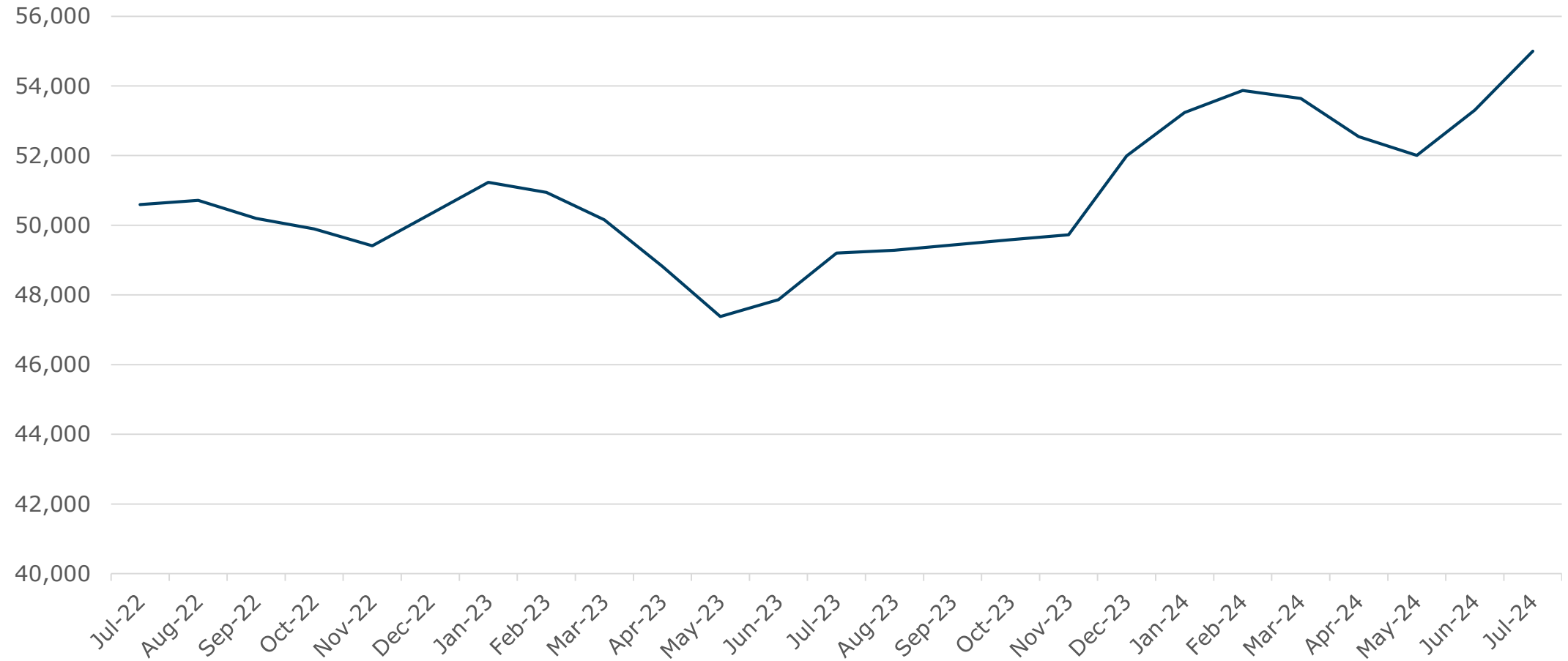
I juli uppgick energiförbrukningen i egna lokaler till 147 kWh/m² vilket är något lägre än föregående år då förbrukningen uppgick till 151 kWh/m²

Resandeutveckling



Antalet delresor rullande tolv inom kollektivtrafiken uppgick i juli till 323 miljoner. Samma period 2023 uppgick antalet delresor till 321 miljoner. Resandeutvecklingen är nu något under målkurvan.

Antal arbetslösa i territoriet

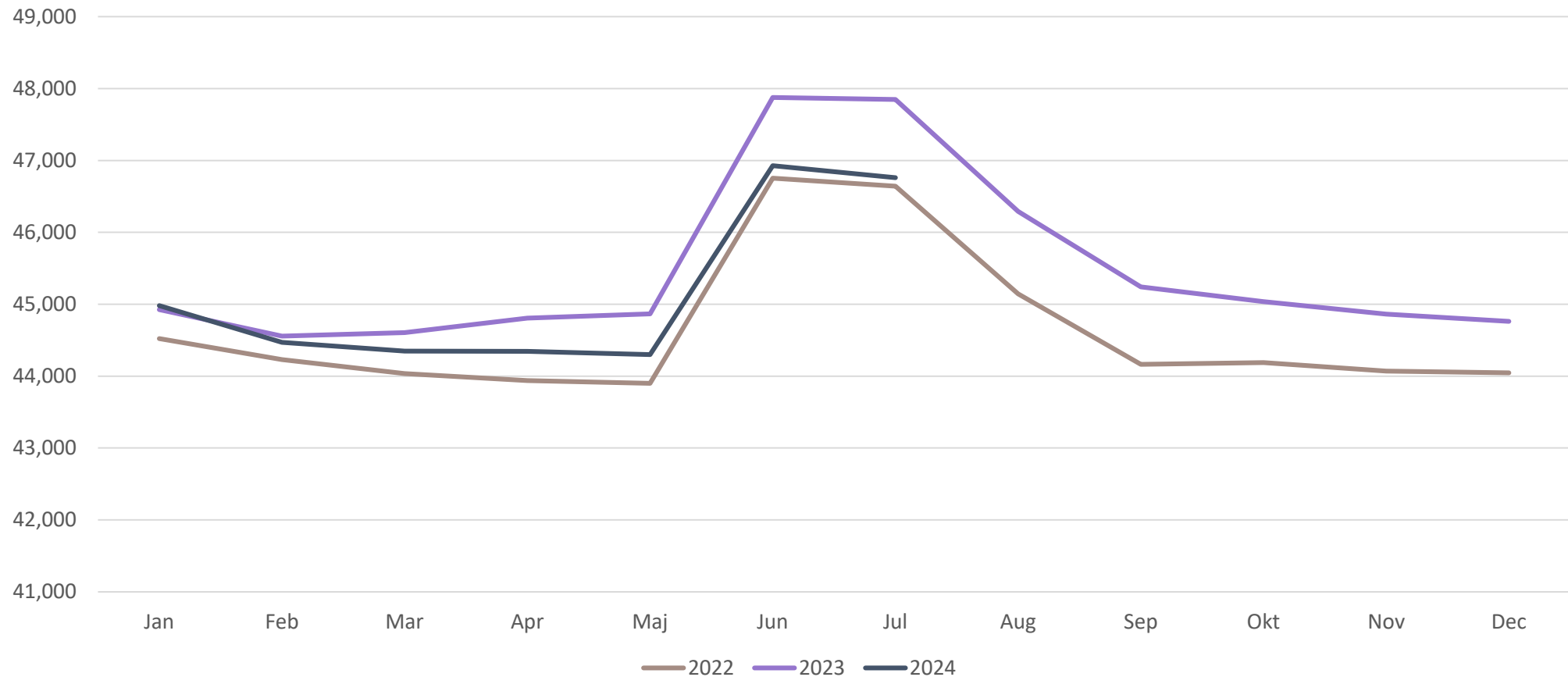


Antalet arbetslösa fortsätter att öka och uppgick i juli till 55 001, vilket kan jämföras med 47 381 motsvarande månad 2023. Andelen arbetslösa uppgår till 6,1 procent och innebär en ökning med 0,6 procentenheter mot föregående år.

Medarbetare



Antal nettoårsarbetare



Nettoårsarbetare var i juli var 46 762, vilket är 1054 färre än i juli 2023 (-2,2 procent). Ökning har skett främst bland Teknik hantverkare (Tekniker IT, Systemutvecklare, Vaktmästare). I övrigt lägre nivåer särskilt för Undersköterskor, Administratör vård (Medicinska sekreterare, kanslist vårdadm, administratör...) och Rehabilitering & Förebyggande (Övrig rehabiliteringspersonal, kuratorer...). En minskning har också skett för handläggare & administratörer -69. (DVs "Administration" minus chefer).

Nettoårsarbetare per sjukhus

	jul-22	jul-23	jul-24	Förändring 22-24	%	Förändring 23-24	%
Sahlgrenska Universitetssjukhuset	16 046	16 753	16 312	266	1,7	-441	-2,6
NU-sjukvården	4 417	4 606	4 511	94	2,1	-95	-2,1
Skaraborgs Sjukhus	4 149	4 200	3 956	-193	-4,6	-244	-5,8
Södra Älvsborgs Sjukhus	3 405	3 459	3 370	-35	-1,0	-88	-2,6
Sjukhusen i Väster	2 703	2 757	2 685	-18	-0,7	-72	-2,6
Totalt	30 720	31 775	30 834	115	0,4	-941	-3,0

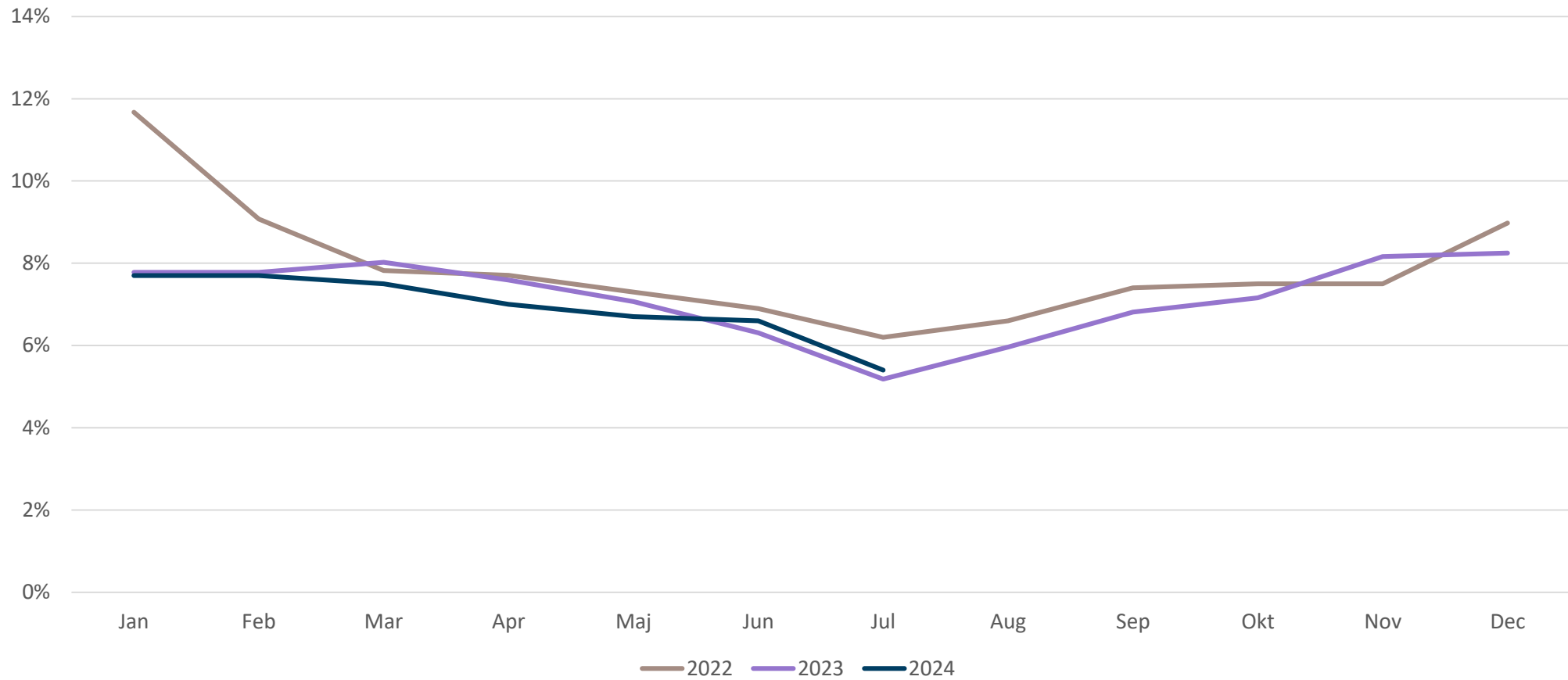
Antalet nettoårsarbetare på sjukhusen har minskat med 941 jämfört med juli 2023 och ökat med 115 jämfört med juli 2022. SkaS har minskat mest (-5,8 procent)

Inhyrd personal inom hälso- och sjukvård (SKR-mål 2%)

	jul-22	jul-23	jul-24
Inhyrd personal (mnkr)	436	439	276
Andel av personalkostnad (%)	2,7	2,5	1,6

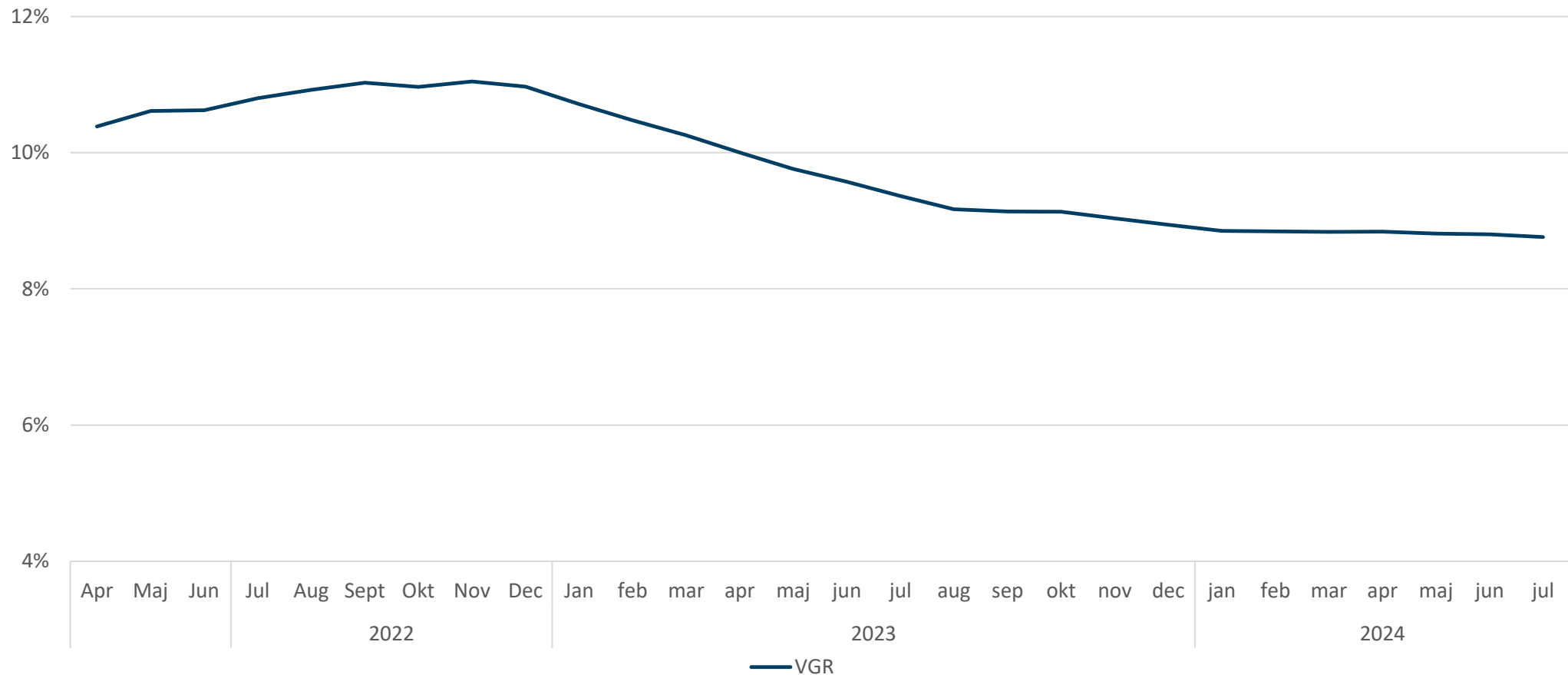
Kostnaderna för inhyrd personal är fortsatt relativt låg jämfört med tidigare år. Andelen av personalkostnader uppgår till 1,6 procent och understiger det generella tvåprocentstaket.

Sjukfrånvaro (%)



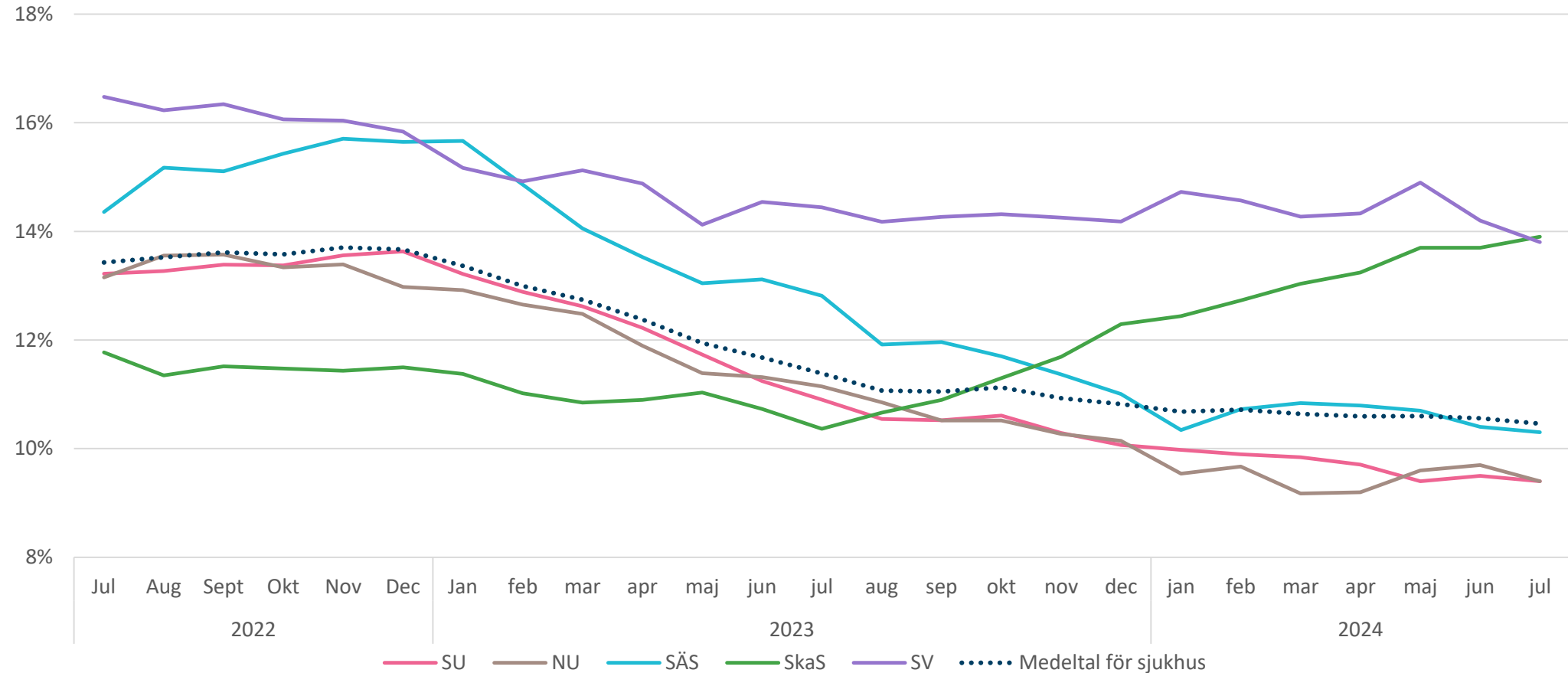
Sjukfrånvaron i juli månad är 5,5 procent, i linje med 2023. Ackumulerat ligger vi på 7,0 procent, strax under kurvan för 2023 (-0,2 procentenheter).

Extern personalomsättning, inkl. pension - VGR (%)



Den externa personalomsättningen inklusive pension landade på 8,6 procent vilket är 0,6 procentenheter under föregående år, över 300 avgångar lägre. Innan pandemin låg denna VGR-externa omsättning på strax över 9 procent. Alla yrkesgrupper förutom Undersköterskor och Rehabilitering & Förebyggande (Arbetsterapeuter, Övrig rehabiliteringspersonal) har en lägre extern personalomsättning än föregående år. Trenden har dock planat ut de senaste månaderna genom fortsatt nedgång främst i avgångar på egen begäran medan pensionsavgångarna börjat röra sig något uppåt efter att ha varit på rekordlåga nivåer. Avgångarna är högre än rekryteringarna vilket gör att tillsvidareanställda sjunker. Sedan tidigare har vi sett en minskning av visstidsanställda och timavlönade. Den interna rörligheten mellan förvaltningarna fortsätter att sjunka, vilket den gjort sedan början av 2023.

Förvaltningsextern personalomsättning, inkl. pension – sjukhus (%)



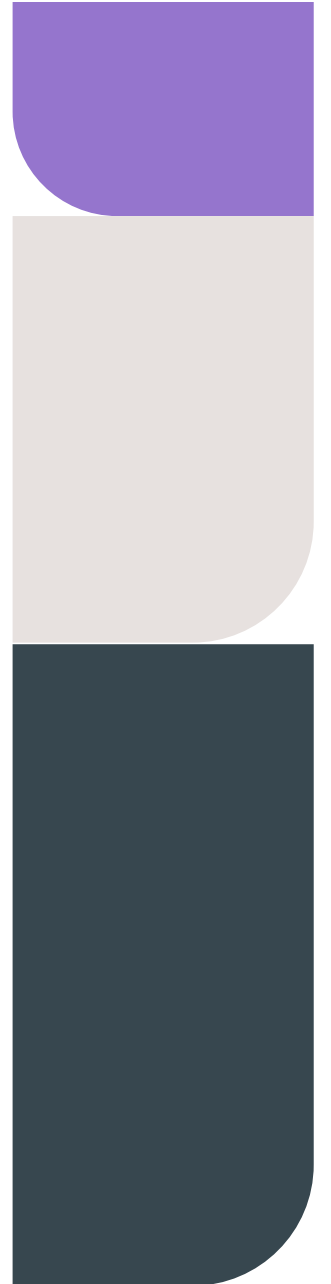
Medeltalet (10,5) för sjukhusförvaltningarna visar på en nedåtgående trend. Den förvaltningsexterna personalomsättningen inklusive pension ökar dock för SKAS vilket hänger ihop med den omställning som pågår.

Ekonomi



Ekonomiskt läge per juli 2024

- Bruttokostnadsutvecklingen fortsätter att sjunka och är i juli 5,4 procent (2,7 procent exklusive pensionskostnader).
- Fortsatt minskning av antalet nettoårsarbetare, framför allt inom sjukhusen. Ökning inom regiongemensamt och service (teknik och hantverkare)
- Sjukhusens kostnader sjunker och 40 procent av helårsprognosen för åtgärder har fått effekt ack juli.
- Lägre kostnader än både 2022 och 2023 för bemanningsföretag.
- Västtrafiks kostnader fortsätter sjunka och resultatet för bolaget är 280 mnkr ack juli.
- De finansiella placeringarna ger fortsatt hög avkastning och därmed höga finansiella intäkter.



REDOVISAT RESULTAT

**+650
mkr**

BUDGET
-1 067 Mkr
Avvikelse
+1 717 Mkr

Underliggande RESULTAT

**-995
mkr**

Avvikelse
budget
+72 Mkr

BRUTTOKOSTNADSUTVECKLING

5,4 %

12 månader
rullande utfall

Resultatet koncern juli 2024

Högre kostnader

Personalkostnaderna fortsatt högre än budget
Externt köpt vård

Lägre kostnader

Direkta trafikkostnader
Lämnade bidrag

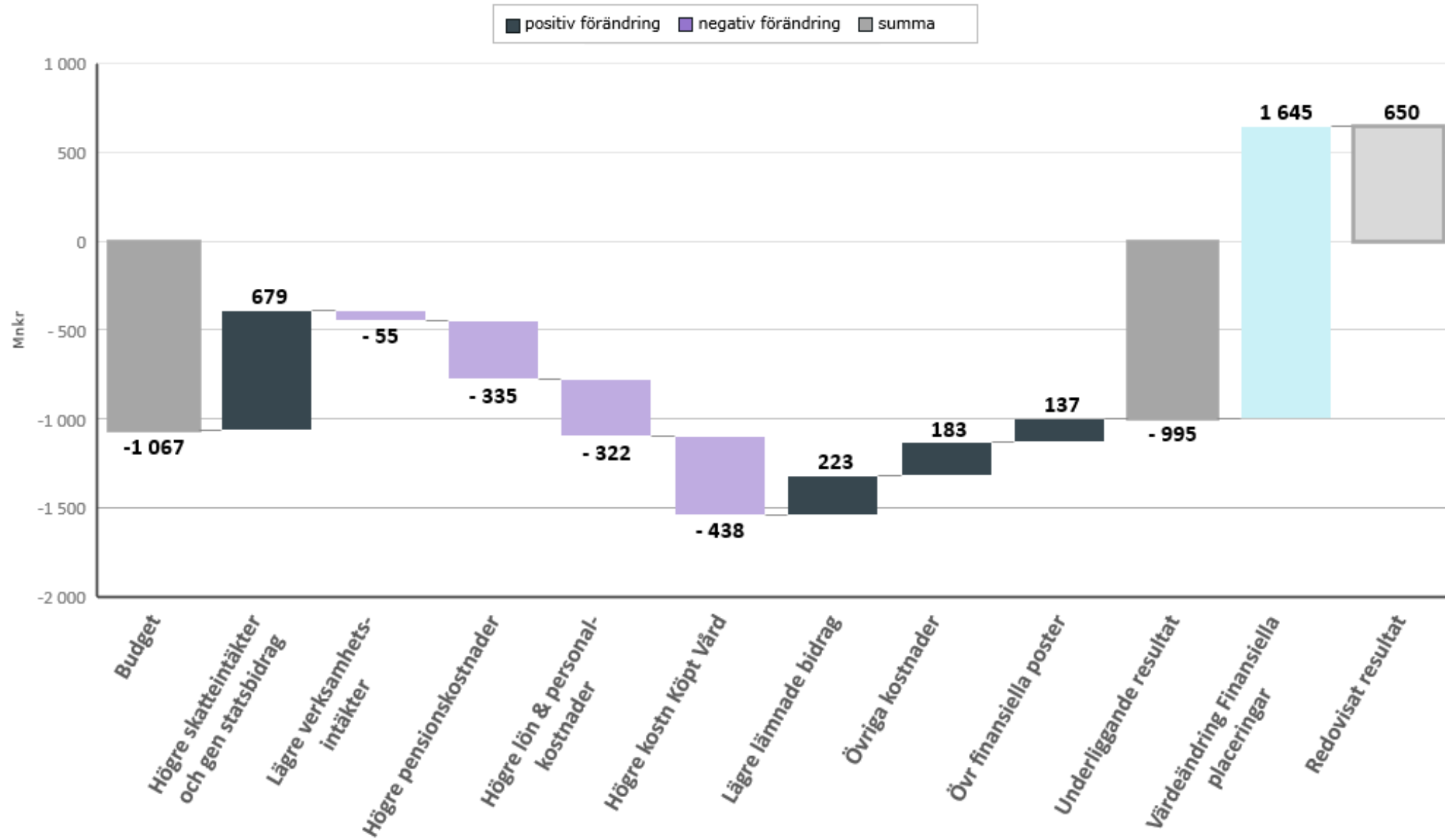
Högre intäkter

Patientintäkter
Externt såld vård
Biljettintäkter

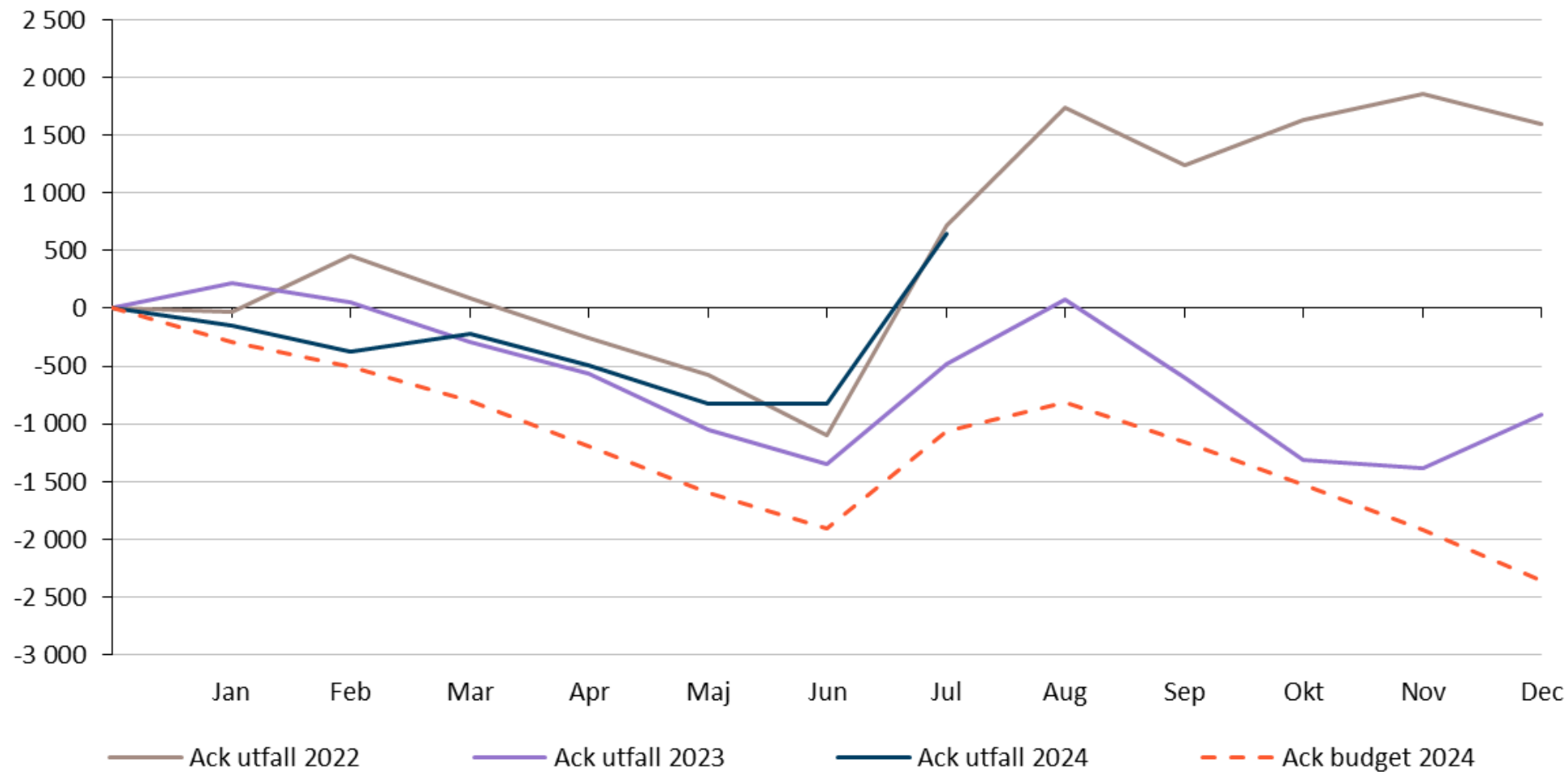
Lägre intäkter

Försäljning av varor och tjänster (främst SU)

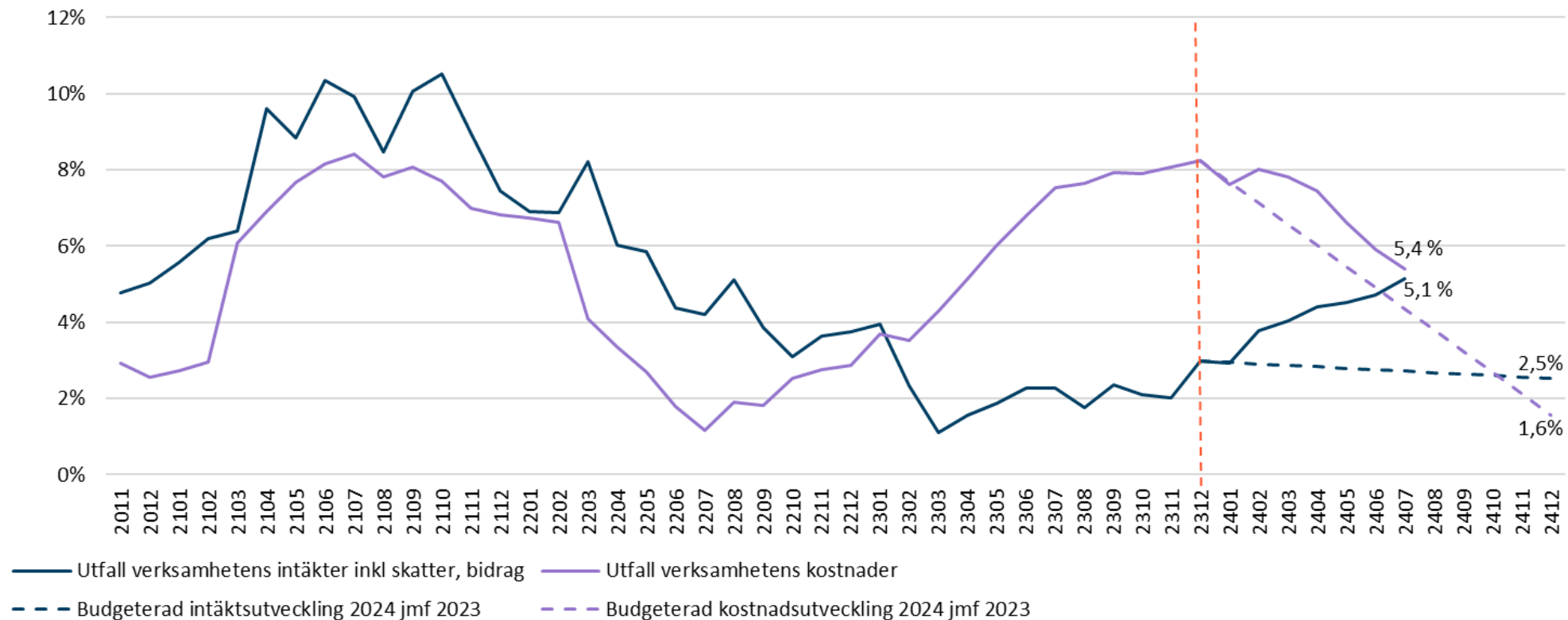
Brygga budget mot utfall juli



Koncernens totala resultat inklusive jämförelsestörande poster, i mnkr



Kostnads- och intäktsutveckling, R12 månader inklusive jämförelsestörande poster



Ekonomi Sjukhus juli 2024

Redovisat resultat

Budgetavvikelse

**-512
mnr**

**-603
mnr**

Sjukhusens resultat för juli är negativt med -512 mnr, även budgetavvikelsen är negativ med -603 mnr.

Sektorsbidrag på 455 mnr finns i resultatet och påverkar budgetavvikelsen positivt.



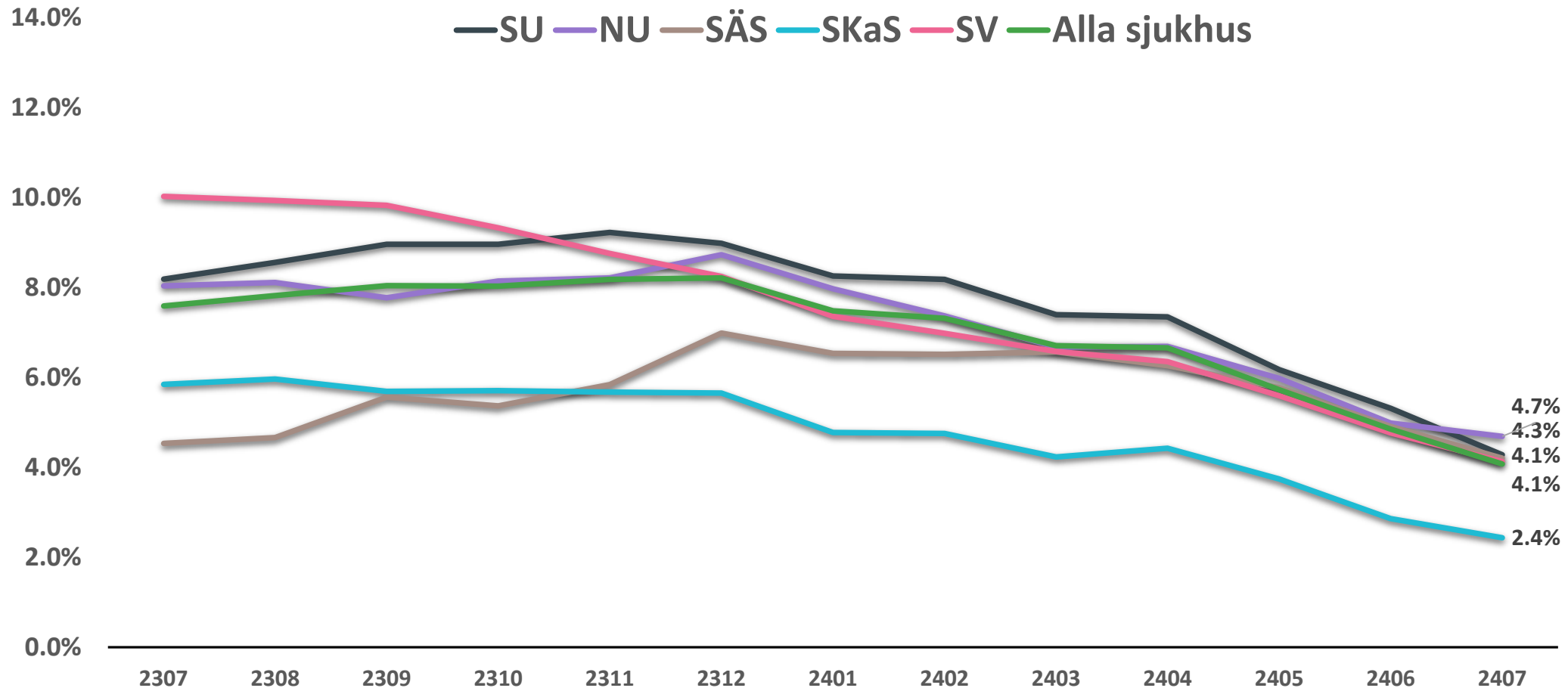
Sjukhusens ekonomi juli (mnkr)

inklusive SIC

Sjukhus	Utfall ack juli	Budget ack juli	Budget avvikelse ack juli	varav avvikelse i personalkostnader	Diff % av omsättning	Prognos helår	Diff %
SU (inkl sic)	-219	71	-290	-359	-2,3%	-647	-3,0%
NU	-42	23	-66	-61	-1,8%	-164	-2,7%
SÄS	-81	-11	-69	-78	-2,6%	-124	-2,7%
SKaS	-49	7	-56	-85	-1,8%	-190	-3,6%
SV	-121	1	-122	-101	-6,0%	-270	-7,6%
Alla sjukhus	-512	91	-603	-684	-2,5%	-1 394	-3,4%

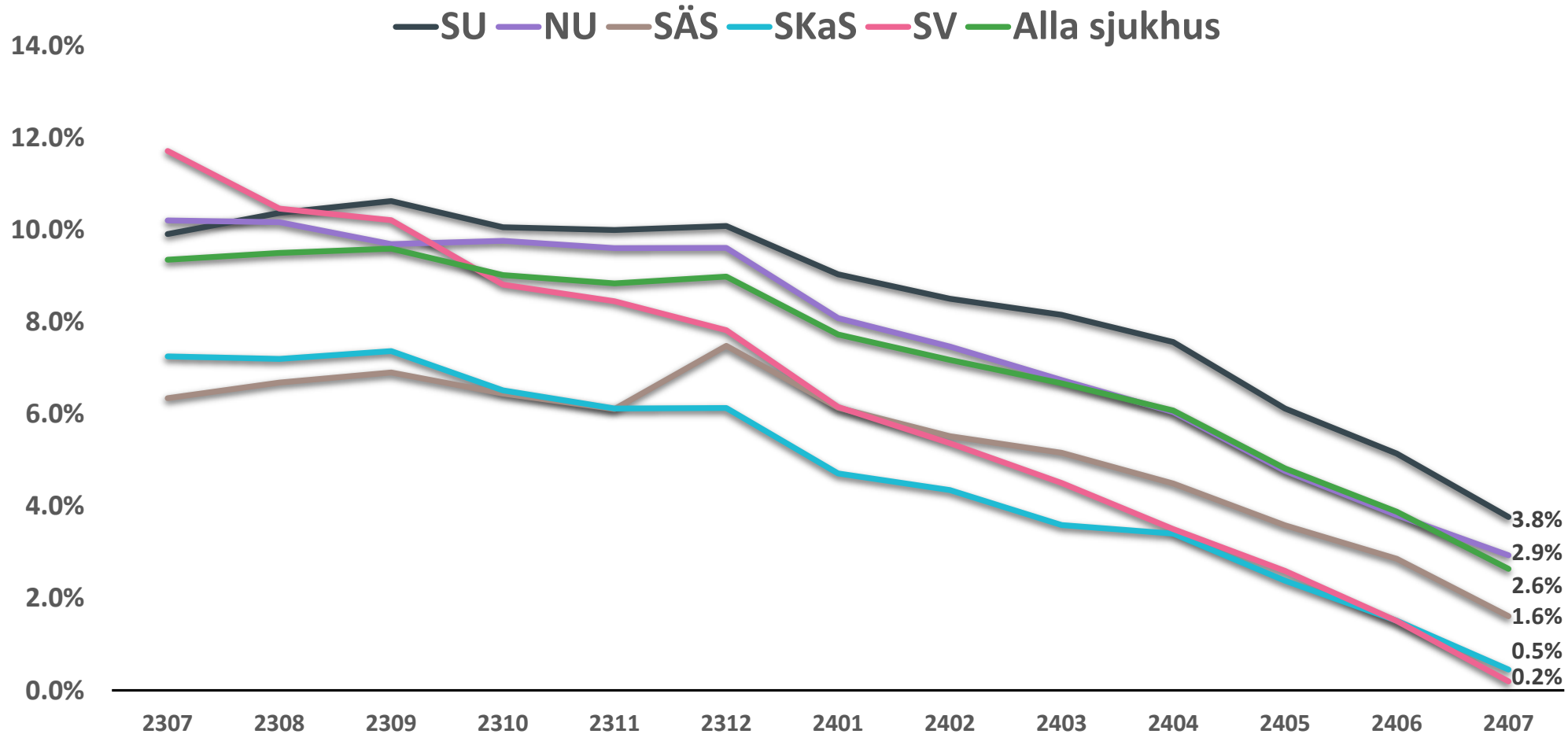
Budgetavvikelsen ses främst på personalkostnader inklusive inhyrd personal. Antalet nettoårsarbetare fortsätter att minska mot föregående år och är 941 färre men fortfarande inte i nivå med budget.

Kostnadsutveckling R12 per sjukhus



Fortsatt nedåtgående trend för alla sjukhus. SKaS har fortfarande den lägsta kostnadsutvecklingen.

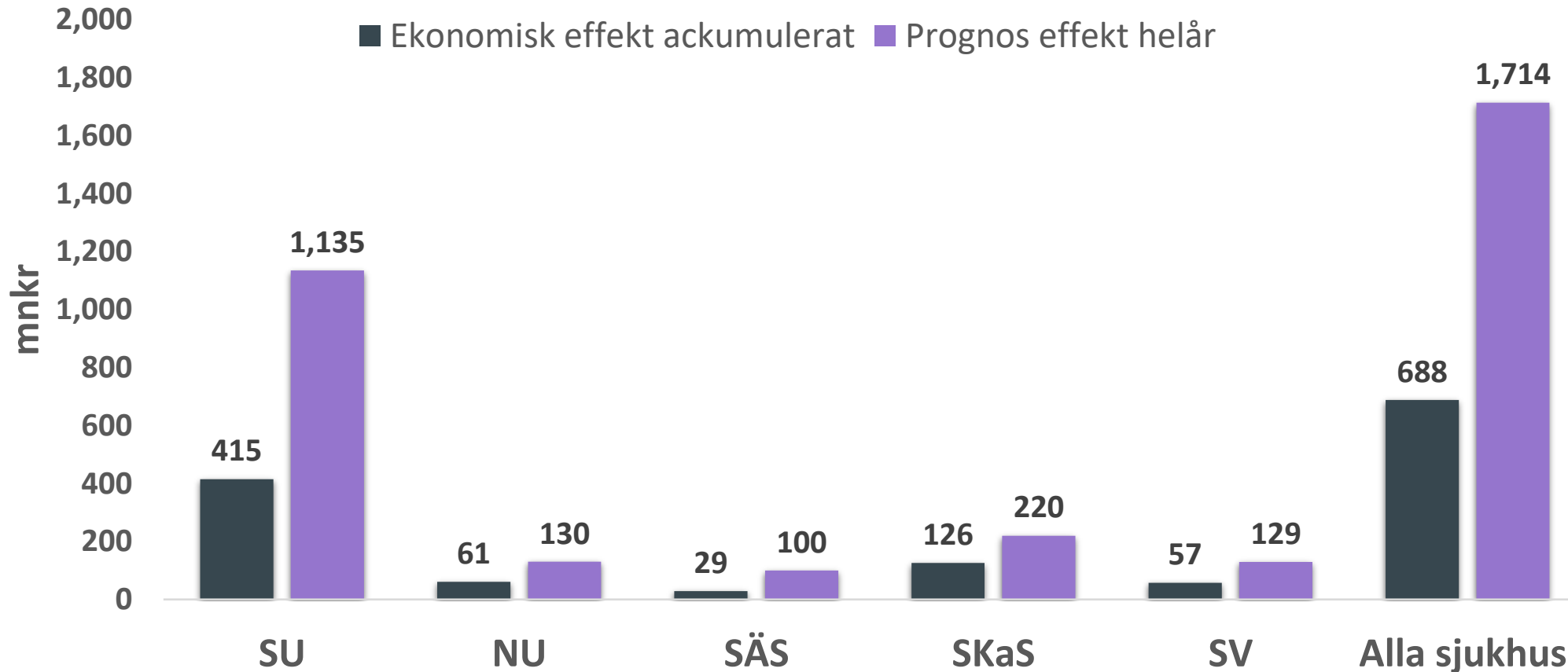
Personalkostnadsutveckling R12 per sjukhus



Högst extern personalomsättning har SKaS och SV, lägst har SU och NU-sjukvården

Fortsatt nedåtgående trend för samtliga sjukhus. SV och SKaS ligger lägst medan SU ligger högst.

Ekonomisk effekt av åtgärder per sjukhus



Åtgärder har haft ekonomisk effekt med 688 mnkr tom juli vilket är ca 40% av effekten enligt helårsprognosen. Ett ökat genomförande av åtgärder krävs om prognostiserad effekt på helåret ska uppnås.

Fördjupningsbilder ekonomi

Översikt koncernen juli (mnkr)

Koncernresultat per juli 2024

Verksamhetsområde, mnkr	Juli månad			Ackumulerat t.o.m. juli					Helår			Eget kapital ¹	Övriga beslut ²
	Utfall 2024	Budget 2024	Diff utfall-budget	Utfall 2024	Budget 2024	Diff utfall-budget	Utfall 2023	Diff utf 2024-2023	Prognos april	Budget inkl. EK	Utfall 2023		
Hälso- och sjukvård	959	803	156	-405	111	-516	-1 368	962	-1 524	-108	-2 751	-108	-1000
varav Hälso- o sjukvårdnämnder	186	122	64	-118	12	-131	86	-205	-82	0	23	0	0
varav Sjukhus	521	505	16	-512	91	-603	-1 460	947	-1 394	0	-2 750	0	-1000
varav Närhälsan	113	87	27	77	-16	92	8	69	-80	-80	-63	-80	0
varav Övriga	139	90	49	148	24	124	-2	151	32	-28	39	-28	0
Regional utveckling	104	-3	107	368	-33	402	226	142	169	-4	206	0	0
Serviceverksamheter	66	84	-18	91	81	11	14	77	-24	0	-57	0	0
Regiongemensamt	133	101	32	254	-3	257	248	6	68	-112	272	-112	0
Förvaltningarnas och bolagens resultat	1 260	987	274	305	155	150	-883	1 188	-1 311	-224	-2 330	-220	-1000
Koncernbank	355	0	355	1 771	0	1 771	1 132	639	1 142	0	1 713	0	0
Moderförvaltning	-145	-144	-1	-1 427	-1 222	-204	-727	-699	-2 335	-2 126	-301	0	0
Koncernjustering	0	0	0	0	0	0	0	0	104	0	0	0	0
Koncernens resultat	1 470	843	627	650	-1 067	1 717	-479	1 129	-2 400	-2 351	-918	-220	-1000

¹⁾ Beviljat användande av eget kapital, ingår i verksamheternas periodiserade budget.

²⁾ Övriga beslut om godkända avvikelser utöver beviljad budget för verksamhetsåret.

Koncernens intäkter exkl. finansiella intäkter

Resultaträkning					Juli			Juli			Helår		
Intäkter	Ack utfall	Ack budget	Avvikelse		Ack utfall	Förändring		Budget	Prog apr	Utfall			
Mnkr	2024	2024	Belopp	%	2023	Belopp	%	2024	2024	2023			
Patientavgifter	950	894	55	6,2%	872	78	9,0%	1 545	1 600	1 499			
Såld vård	1 368	1 275	93	7,3%	1 345	23	1,7%	2 269	2 320	2 442			
Försäljning av varor och tjänster	1 005	1 178	-173	-14,7%	1 015	-10	-1,0%	2 014	1 855	1 771			
Riktade statsbidrag	1 708	1 717	-9	-0,5%	2 060	-352	-17,1%	2 943	3 043	3 799			
Biljettintäkter	2 272	2 241	31	1,4%	2 137	135	6,3%	3 931	3 957	3 753			
Övriga bidrag och intäkter	1 794	1 846	-52	-2,8%	1 773	21	1,2%	3 163	3 177	3 251			
SUMMA Verksamhetens intäkter	9 097	9 152	-55	-0,6%	9 202	-105	-1,1%	15 866	15 951	16 515			
Skatteintäkter	31 697	31 713	-17	-0,1%	30 560	1 137	3,7%	54 365	54 390	53 241			
Kommunalekonomisk utjämning	4 559	4 497	62	1,4%	4 053	506	12,5%	7 710	7 816	6 948			
Generella statsbidrag	4 562	3 928	633	16,1%	3 406	1 155	33,9%	6 734	7 819	5 883			
SUMMA Skatt, utjämning, generella statsbidrag	40 817	40 139	679	1,7%	38 019	2 798	7,4%	68 809	70 025	66 071			
SUMMA INTÄKTER	49 914	49 290	624	1,3%	47 221	2 693	5,7%	84 675	85 976	82 587			

Koncernens kostnader exkl. finansiella kostnader

Resultaträkning					Juli			Juli			Helår		
Kostnader	Ack utfall	Ack budget	Avvikelse		Ack utfall	Förändring		Budget	Prog apr	Utfall			
Mnkr	2024	2024	Belopp	%	2023	Belopp	%	2024	2024	2023			
Personalkostnader inklusive inhyrd personal	-24 924	-24 266	-657	2,7%	-23 866	-1 058	4,4%	-41 943	-43 599	-41 253			
Köpt vård	-4 175	-3 737	-438	11,7%	-3 978	-197	5,0%	-6 432	-7 325	-6 919			
Direkta trafik kostnader	-5 373	-5 523	150	-2,7%	-5 158	-215	4,2%	-9 508	-9 434	-8 980			
Köp av tjänster	-2 062	-2 006	-56	2,8%	-2 104	41	-2,0%	-3 519	-3 750	-3 779			
Läkemedel	-4 068	-4 012	-55	1,4%	-3 919	-148	3,8%	-6 950	-7 056	-6 793			
Material och varor	-2 773	-2 732	-41	1,5%	-2 745	-28	1,0%	-4 697	-4 801	-4 816			
Lämnade bidrag	-1 074	-1 297	223	-17,2%	-1 083	8	-0,8%	-2 181	-1 980	-1 886			
Lokal- och energikostnader	-1 469	-1 482	14	-0,9%	-1 449	-19	1,3%	-2 677	-2 624	-2 605			
Övriga kostnader	-1 316	-1 486	169	-11,4%	-1 302	-15	1,1%	-2 564	-2 340	-2 340			
Av- och nedskrivningar	-1 892	-1 897	4	-0,2%	-1 709	-184	10,8%	-3 264	-3 226	-3 029			
SUMMA Verksamhetens kostnader	-49 126	-48 438	-688	1,4%	-47 312	-1 815	3,8%	-83 734	-86 135	-82 434			
Verksamhetens resultat	788	852	-65	-7,6%	-90	878	-971,3%	940	-159	153			

Hälso- och sjukvårdens företrädare

Koncernresultat per juli 2024

Verksamhetsområde, mnkr	Juli månad			Ackumulerat t.o.m. juli						Helår					Eget kapital ¹⁾	Övriga beslut ²⁾
	Utfall 2024	Budget 2024	Diff utfall-budget	Utfall 2024	Budget 2024	Diff utfall-budget	Diff % av omsättn	Utfall 2023	Diff utf 2024-2023	Prognos april	Budget inkl. EK	Diff progn-budget	Diff % av omsättn	Utfall 2023		
HÄLSO- OCH SJUKVÅRD																
Företrädare																
Strategisk hälso- och sjukvårdsnämnd	4,2	0,0	4,2	23,4	0,0	23,4	53,5%	14,4	9,0	15,0	0,0	15,0	20,0%	25,4		
Operativ hälso- och sjukvårdsnämnd	180,6	121,9	58,7	-143,5	12,3	-155,8	-0,5%	58,5	-202,0	-100,0	0,0	-100,0	-0,2%	-13,1		
Delregional nämnd, Norra	0,3	0,0	0,3	-0,3	0,0	-0,3	-1,9%	1,9	-2,2	0,0	0,0	0,0	0,0%	0,4		
Delregional nämnd, Västra	0,2	0,0	0,2	-0,3	0,0	-0,3	-2,1%	2,6	-2,8	0,0	0,0	0,0	0,0%	1,4		
Delregional nämnd, Göteborg	0,2	0,0	0,2	0,1	0,0	0,1	0,5%	2,5	-2,3	2,0	0,0	2,0	3,7%	4,2		
Delregional nämnd, Södra	0,4	0,0	0,4	0,8	0,0	0,8	6,6%	3,4	-2,7	1,5	0,0	1,5	7,3%	2,2		
Delregional nämnd, Östra	0,4	0,0	0,4	1,5	0,0	1,5	15,0%	3,2	-1,7	0,0	0,0	0,0	0,0%	2,6		
Summa företrädare	186,3	121,9	64,5	-118,2	12,3	-130,5		86,5	-204,7	-81,5	0,0	-81,5		23,2	0,0	0,0

Hälso- och sjukvårdens utförare

Koncernresultat per juli 2024

Verksamhetsområde, mnkr	Juli månad			Ackumulerat t.o.m. juli						Helår				Eget kapital ¹⁾	Övriga beslut ²⁾
	Utfall 2024	Budget 2024	Diff utfall-budget	Utfall 2024	Budget 2024	Diff utfall-budget	Diff % av omsättn	Utfall 2023	Diff utf 2024-2023	Prognos april	Budget inkl. EK	Diff progn-budget	Diff % av omsättn		
HÄLSO- OCH SJUKVÅRD															
Utförare															
Sahlgrenska Universitetssjukhuset	245,1	271,0	-25,8	-218,8	70,7	-289,6	-2,3%	-700,2	481,4	-647,0	0,0	-647,0	-3,0%	-1268,6	-476,6
<i>varav Sahlgrenska International Care</i>	<i>0,0</i>	<i>0,0</i>	<i>0,0</i>	<i>2,4</i>	<i>0,0</i>	<i>2,4</i>	<i>7,5%</i>	<i>3,3</i>	<i>-0,9</i>	<i>3,0</i>	<i>0,0</i>	<i>3,0</i>	<i>6,6%</i>	<i>5,3</i>	
NU-sjukvården	82,2	78,1	4,1	-42,2	23,3	-65,5	-1,8%	-140,1	97,9	-163,7	0,0	-163,7	-2,7%	-318,4	-163,7
Södra Älvsborgs Sjukhus	65,2	48,8	16,4	-80,7	-11,2	-69,5	-2,6%	-182,6	102,0	-123,5	0,0	-123,5	-2,7%	-328,3	-123,5
Skaraborgs Sjukhus	79,0	56,5	22,5	-49,2	6,8	-56,0	-1,8%	-219,8	170,6	-190,0	0,0	-190,0	-3,6%	-413,3	-142,5
Sjukhusen i Väster	49,4	50,5	-1,1	-121,3	0,9	-122,2	-6,0%	-216,8	95,4	-270,0	0,0	-270,0	-7,6%	-421,7	-93,7
Totalt sjukhus	520,9	504,9	16,0	-512,2	90,5	-602,7		-1459,5	947,3	-1 394,2	0,0	-1394,2		-2750,3	0,0 -1000,0
Närhälsan	113,5	86,5	26,9	76,8	-15,6	92,4	2,7%	7,8	69,0	-80,0	-80,0	0,0	0,0%	-63,3	-80,0
Regionhälsan	68,2	46,9	21,2	77,4	14,7	62,7	5,5%	1,7	75,6	11,9	-2,9	14,8	0,8%	10,8	-2,9
Folktandvården Västra Götaland	36,4	15,0	21,4	45,1	-0,1	45,2	2,9%	42,2	2,9	20,0	-25,0	45,0	1,6%	36,3	-25,0
Habilitering & Hälsa	34,2	28,2	6,0	25,6	9,2	16,4	2,7%	-3,7	29,2	0,0	0,0	0,0	0,0%	-7,5	
Summa utförare	773,1	681,6	91,5	-287,3	98,8	-386,1		-1 411,5	1 124,1	-1 442,3	-107,9	-1334,4		-2773,9	-107,9 -1000,0
Koncernjustering hälso- och sjukvård	0,0	0,0	0,0	0,2	0,0	0,2		-42,6	42,8	0,0	0,0	0,0		-0,2	
Summa hälso- och sjukvård	959,4	803,4	156,0	-405,3	111,1	-516,4		-1 367,6	962,3	-1 523,8	-107,9	-1 415,9		-2 751,0	-107,9 -1000,0

Företrädare och utförare inom regional utveckling

Koncernresultat per juli 2024

Verksamhetsområde, mnkr	Juli månad			Ackumulerat t.o.m. juli						Helår					Eget kapital ¹⁾	Övriga beslut ²⁾
	Utfall 2024	Budget 2024	Diff utfall-budget	Utfall 2024	Budget 2024	Diff utfall-budget	Diff % av omsättn	Utfall 2023	Diff utf 2024-2023	Prognos april	Budget inkl. EK	Diff progn-budget	Diff % av omsättn	Utfall 2023		
REGIONAL UTVECKLING																
Företrädare																
Miljö- och regionutvecklingsnämnd	21,5	18,6	2,9	6,3	-9,4	15,7	2,7%	9,2	-2,9	0,0	0,0	0,0	0,0%	6,4		
Infrastruktur- och kollektivtrafiknämnd	8,4	0,0	8,4	65,6	0,0	65,6	1,8%	35,4	30,3	20,0	0,0	20,0	0,3%	23,9		
Kulturmämnden	5,9	5,1	0,8	-10,3	-16,2	6,0	0,7%	-15,8	5,5	0,0	0,0	0,0	0,0%	2,2		
Summa företrädare	35,8	23,7	12,1	61,6	-25,6	87,3		28,7	32,9	20,0	0,0	20,0		32,5	0,0	0,0
Utförare																
Naturbruksstyrelsen	10,9	7,8	3,1	5,5	3,3	2,2	1,1%	10,5	-5,0	0,0	0,0	0,0	0,0%	1,1		
Turistrådet Västsverige AB	0,6	0,0	0,6	-0,3	0,0	-0,3	-1,0%	0,8	-1,1	0,0	0,0	0,0	0,0%	0,1		
Göteborgs botaniska trädgård	1,6	1,4	0,2	1,4	0,6	0,7	1,7%	-0,3	1,7	0,4	0,0	0,4	0,5%	-2,6		
Styrelsen för folkhögskoloma	9,7	9,5	0,2	11,1	4,1	6,9	3,8%	9,8	1,2	0,0	0,0	0,0	0,0%	3,0		
Förvaltningen för kulturutveckling	9,9	8,0	1,8	13,1	3,8	9,2	5,7%	8,1	5,0	0,0	0,0	0,0	0,0%	1,0		
GöteborgsOperan AB	18,4	17,0	1,4	2,6	1,8	0,8	0,2%	-15,6	18,2	-29,5	0,0	-29,5	-5,3%	-19,5		
Göteborgs Symfoniker AB	11,8	2,1	9,7	3,5	-10,3	13,7	9,3%	-7,0	10,5	0,0	0,0	0,0	0,0%	0,0		
Film i Väst AB	6,6	0,0	6,6	14,2	15,0	-0,8	-1,2%	19,6	-5,4	0,0	0,0	0,0	0,0%	0,2		
Regionteater Väst AB	0,9	0,9	0,0	1,4	0,4	1,1	3,6%	1,8	-0,4	0,1	0,0	0,1	0,2%	0,2		
Västtrafik AB	-1,8	-73,1	71,3	253,8	-26,5	280,3	4,1%	170,4	83,4	181,7	0,0	181,7	1,5%	0,0		
Styrelsen för regionens tåg och spårvagn	-0,1	0,0	-0,1	1,3	0,0	1,3	2,2%	-0,6	1,9	0,0	0,0	0,0	0,0%	0,0		
Summa utförare	68,5	-26,3	94,8	307,4	-7,7	315,1		197,3	110,1	152,7	0,0	152,7		-16,6	0,0	0,0
Koncernjustering regional utveckling	-0,1	0,0	-0,1	-0,6	0,0	-0,6		0,0	-0,6	0,0	0,0	0,0		-5,6		
Koncerneliminering obeskattade reserver	0,0	0,0	0,0	0,0	0,0	0,0		0,0	0,0	-4,0	-4,1	0,2		195,4		
Summa regional utveckling	104,2	-2,7	106,9	368,4	-33,3	401,8		226,0	142,4	168,7	-4,1	172,8		205,7	0,0	0,0

Serviceverksamheter och regiongemensamt

Koncernresultat per juli 2024

Verksamhetsområde, mnkr	Juli månad			Ackumulerat t.o.m. juli						Helår					Eget kapital ¹⁾	Övriga beslut ²⁾
	Utfall 2024	Budget 2024	Diff utfall-budget	Utfall 2024	Budget 2024	Diff utfall-budget	Diff % av omsättn	Utfall 2023	Diff utf 2024-2023	Prognos april	Budget inkl. EK	Diff progn-budget	Diff % av omsättn	Utfall 2023		
SERVICEVERKSAMHETER																
Fastighet, stöd och service	47,1	60,2	-13,1	64,4	61,4	3,0	0,1%	29,7	34,7	-23,7	0,0	-23,7	-0,4%	6,2		
Försörjningsförvaltningen	19,5	23,6	-4,2	22,6	17,8	4,9	0,2%	-14,8	37,4	0,0	0,0	0,0	0,0%	-64,2		
Hälsan och Stressmedicin	-0,2	0,5	-0,7	4,1	1,5	2,6	2,8%	-1,0	5,1	0,0	0,0	0,0	0,0%	0,7		
Koncernjustering serviceverksamheter	0,0	0,0	0,0	0,0	0,0	0,0		0,0	0,0	0,0	0,0	0,0		0,0		
Summa serviceverksamheter	66,3	84,3	-18,0	91,1	80,6	10,5		14,0	77,2	-23,7	0,0	-23,7		-57,3	0,0	0,0
REGIONGEMENSAMT																
Regionstyrelsen	131,1	100,1	31,1	251,9	-3,9	255,8	6,2%	245,6	6,3	66,7	-112,3	179,0	2,5%	269,8	-112,3	
Revisorskollegiet	1,0	0,8	0,2	0,9	0,4	0,6	3,5%	1,3	-0,4	0,0	0,0	0,0	0,0%	1,2		
Patientnämnder	1,0	0,6	0,4	0,9	0,1	0,8	4,8%	1,1	-0,2	1,0	0,0	1,0	3,3%	1,1		
Summa regiongemensamt	133,2	101,4	31,7	253,8	-3,5	257,2		248,1	5,7	67,7	-112,3	180,0		272,1	-112,3	0,0