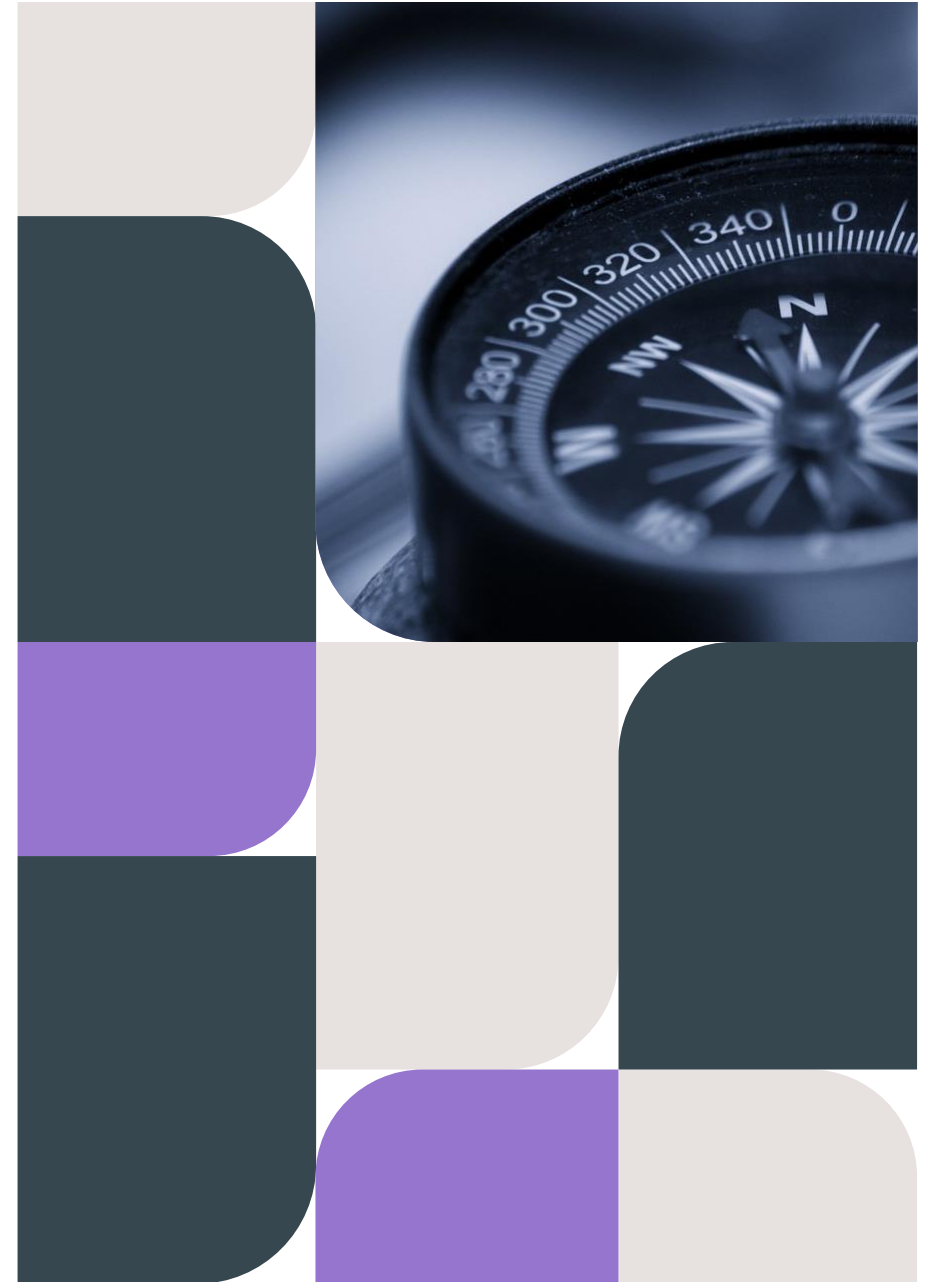


# Månadspaket koncern

- en del av uppsiktsplikten

April 2024



# Sammanfattning

## Digitalisering

- Andelen digitala vårdmöten uppgår i april till 6,5 procent i april, vilket är en förbättring med 2,1 procentenheter jämfört med samma månad föregående år. Ökningen beror på att förvaltningarna utökat tider för digitala möten. Det pågår fortsatt ett arbete med att se över vilka patientmöten som kan göras digitalt i första hand.
- Jämfört med april 2023 har antalet invånare som läst sin journal via e-tjänsten 1177 ökat med 13 procent. Under maj månad kommer vi visa provsvar från sjukhusen och information från mödra- och barnhälsovård.
- Antalet kallelser som skickas ut via den automatiserade kallelsehanteringen fortsätter att öka och uppgår i april till 139 000. Av dessa är numera 43 procent helt digitala.

## Nära vård och samverkan

- Vårdtid som utskrivningsklar uppgår i april till 1,3 dagar och är på samma nivå som föregående år
- Antalet påbörjade SIP (samordnad individuell plan) uppgår till 308 för april, vilket är en liten minskning jämfört med samma period föregående år då antalet påbörjade SIP var 313. Fortsatt är antalet upprättade och uppföljda SIP lågt.
- I april uppgick antalet hembesök av hemsjukvårdsläkare inom särskilt boende till 3 576 och inom ordinärt boende till 1744. Det innebär en ökning med 4,2 procent för särskilt boende och en ökning med 4,2 procent för ordinärt boende jämfört med april 2023.

## Kvalitet och patientsäkerhet

- I mars (rapporteras med en månads eftersläpning) uppgick andelen oplanerade återinläggningar inom 30 dagar till 6,9 procent jämfört med 7,8 procent i mars 2023.
- Andelen patienter 75 år eller äldre som hämtar ut olämpliga läkemedel var i april 8,0 procent. Det har legat stabilt på 8-9 procent de senaste 12 månaderna.

## Produktivitet och tillgänglighet

- Beläggningsgraden för somatik är fortsatt hög. Inget sjukhus ligger under 90 procent. Alingsås ligger lägst med 95 procent och Kungälvss sjukhus toppar med 111 procent.
- Antalet disponibla vårdplatser inom somatiken uppgår sista veckan i mars till 2 082, vilket kan jämföras med 2 373 samma månad föregående år
- Beläggningsgraden inom psykiatri ligger i april på under 90 procent för Kungälvss sjukhus, SÄS medan SU, SKAS och Nu- sjukvården har en beläggningsgrad över 90 procent (SU 99%, NU 103%, SKAS 92% ). SÄS har lägst beläggningsgrad vilken uppgår till 65 procent.
- Tillgängligheten avseende förstabesök uppgår i april till 66 procent väntande under 90 dagar, vilket kan jämföras med 69 procent samma månad föregående år. Tillgängligheten till operation/åtgärd uppgår i april till 61 procent väntande under 90 dagar, vilket är en försämring jämfört med april 2023 då tillgängligheten var 64 procent.

## Hållbarhet

- I april uppgick energiförbrukningen i egna lokaler till 148 kWh/m<sup>2</sup> vilket är något lägre än föregående år. Efter en tid med uppåtgående trend så vänder nu energianvändningen nedåt. En bidragande orsak till att ökningen var så kraftig i början på året var det extremt kalla vädret som inte de korrigeringsfaktorer som används fullt ut kunde hantera
- Antalet delresor rullande tolv inom kollektivtrafiken uppgick i april till 325 miljoner. Samma period 2023 uppgick antalet delresor till 316 miljoner. Resandeutvecklingen följer uppsatta mål, även om ökningstakten åtminstone tillfälligt ser ut att ha minskat något.
- Under december-februari började arbetslösheten stiga snabbt men har under mars-april börjat sjunka igen. Andelen arbetslösa i Västra Götaland är i april 5,9%, vilket är en liten minskning jämfört med februari då arbetslösheten var 6,0%. Antalet arbetslösa i Västra Götaland uppgår i april 2024 till ca 52 500 personer (april 2023 ca 48 800)

## Medarbetare

- Nettoårsarbetare var i april var 44 346, vilket är 461 färre än i april 2023 (-1,0 procent).
- Antalet nettoårsarbetare på sjukhusen har minskat med 476 jämfört med april 2023 och ökat med 356 jämfört med april 2022. Jämfört med april 2023 är det bara NU-sjukvården som ökat antalet nettoårsarbetare (0,7 procent). SkaS har minskat mest (-4,8 procent)
- Sjukfrånvaron i april månad är 7,0 procent, vi startar året något lägre än tidigare år. Ackumulerat ligger vi på 7,5 procent (-0,3 procent mot föregående år). Trendmässigt (R12) fortsätter sjukfrånvaron något nedåt, främst den korta sjukfrånvaron (dag 1-14).
- Kostnaderna för inhyrd personal som andel av total personalkostnad understiger både april 2022 och 2023. Målet att kostnaden ska understiga 2 procent uppnås.
- Personalomsättningen för VGR landade i april på 8,8 procent vilket är 1,1 procentenheter under föregående år. Trenden visar på en fortsatt nedgång främst i avgångar på egen begäran medan pensionsavgångarna börjat röra sig uppåt efter att ha varit på rekordlåga nivåer

## Ekonomi

- Resultatet för april uppgår till -488 mnkr, vilket är 708 mnkr bättre än budget.
- Det underliggande resultatet (exklusive jämförelsestörande poster) uppgår till -1 423 mnkr, vilket är 227 mnkr sämre än budget.
- Bruttokostnadsutvecklingen (rullande 12 månader) uppgår till 7,5 procent, vilket till stor del fortsatt beror på höga kostnader för pensioner.

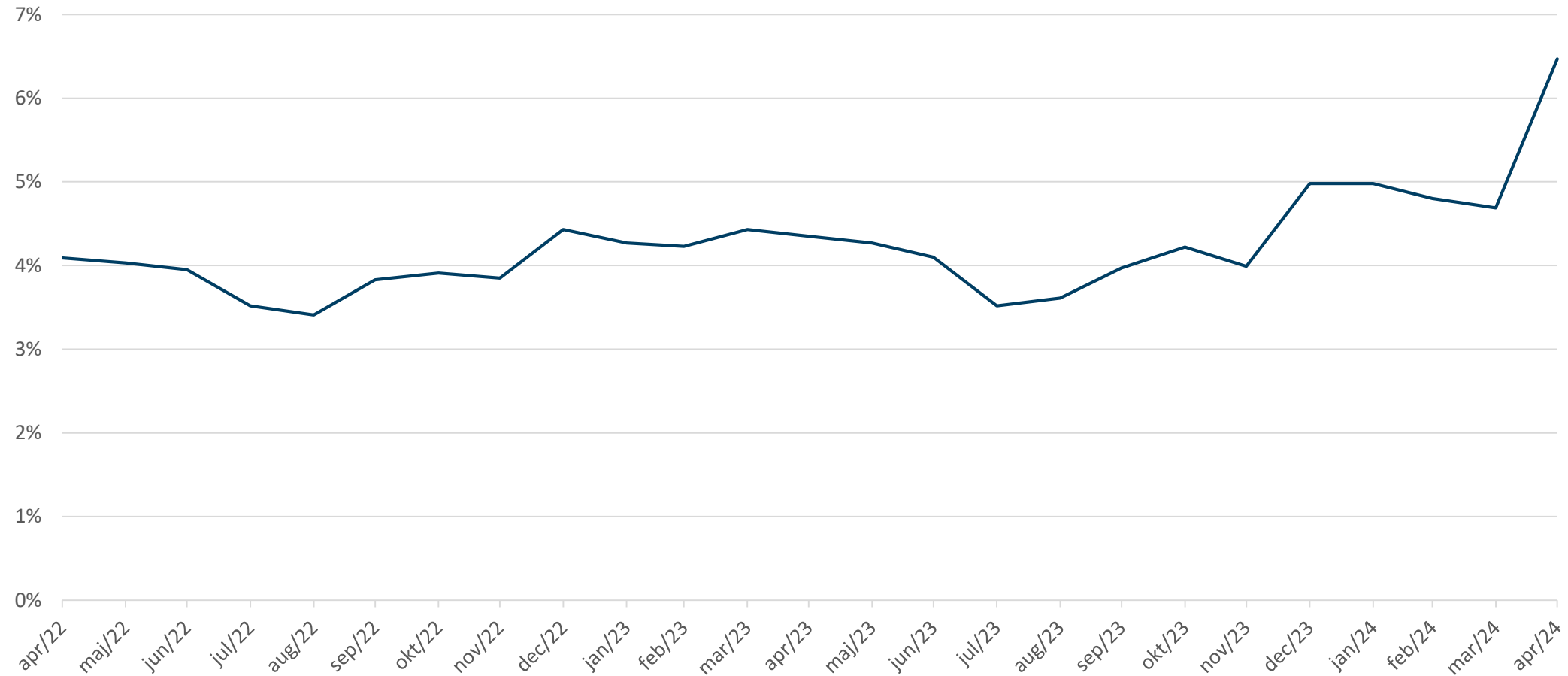


# Verksamhet



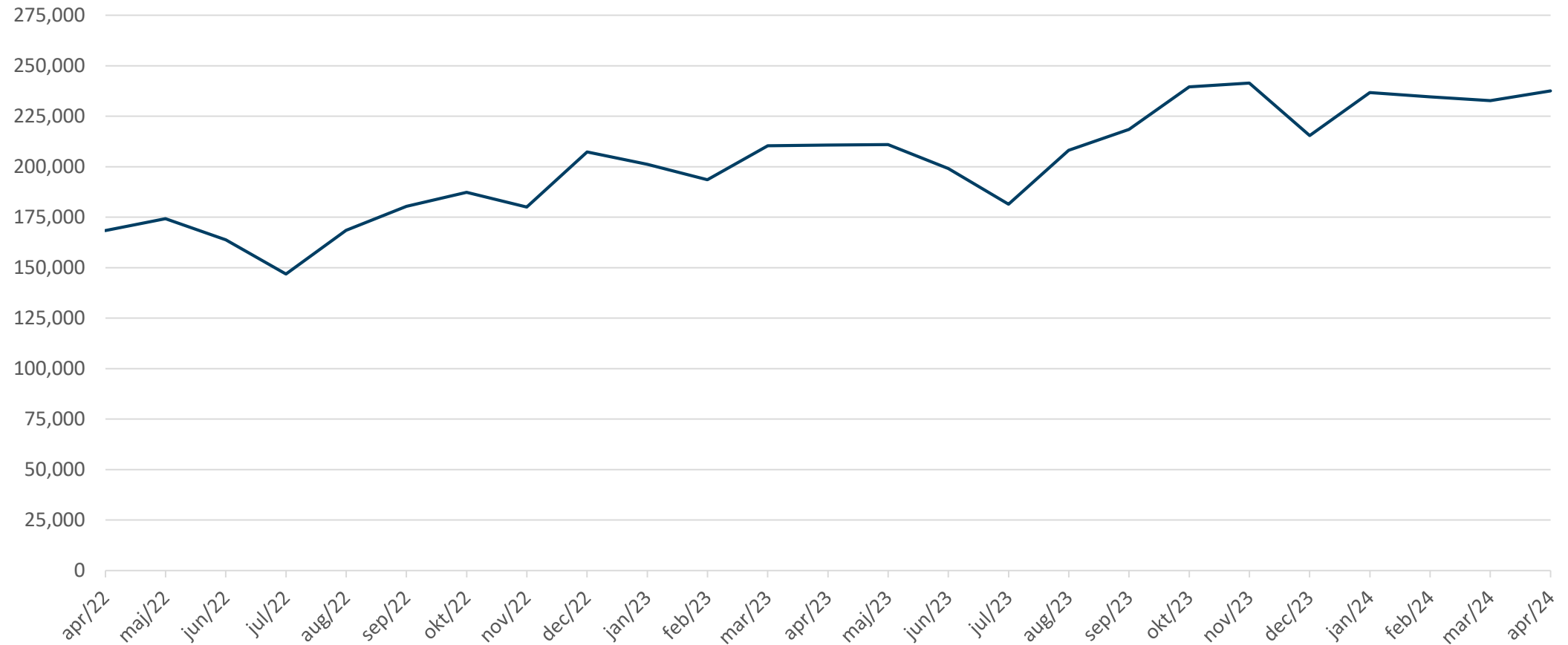
# Andel digitala vårdmöten med ljud och bild av totalt antal besök

(exkluderat är chatt och telefonsamtal 1177)



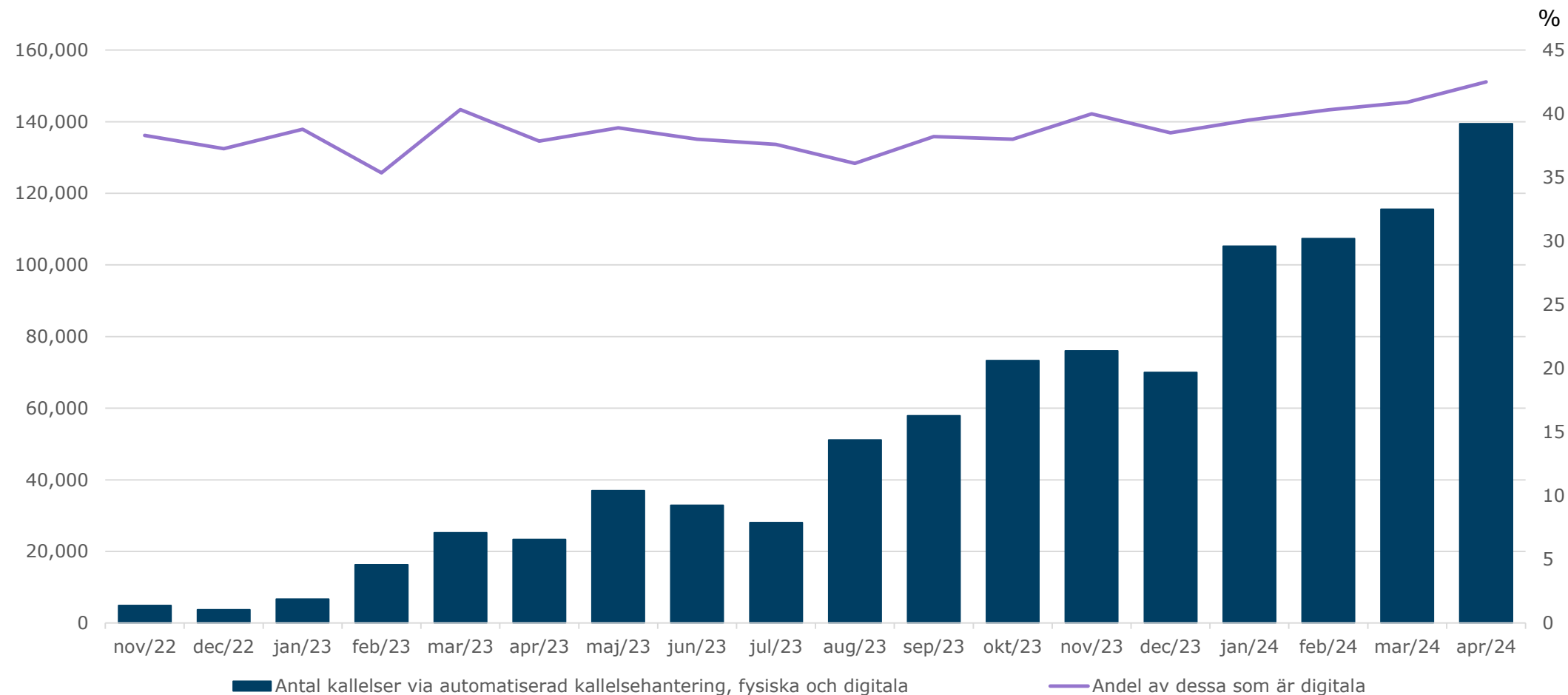
Andelen digitala vårdmöten uppgår i april till 6,5 procent i april, vilket är en förbättring med 2,1 procentenheter jämfört med samma månad föregående år. Ökningen beror på att förvaltningarna utökat tider för digitala möten. Det pågår fortsatt ett arbete med att se över vilka patientmöten som kan göras digitalt i första hand.

# 1177 journal via nätet



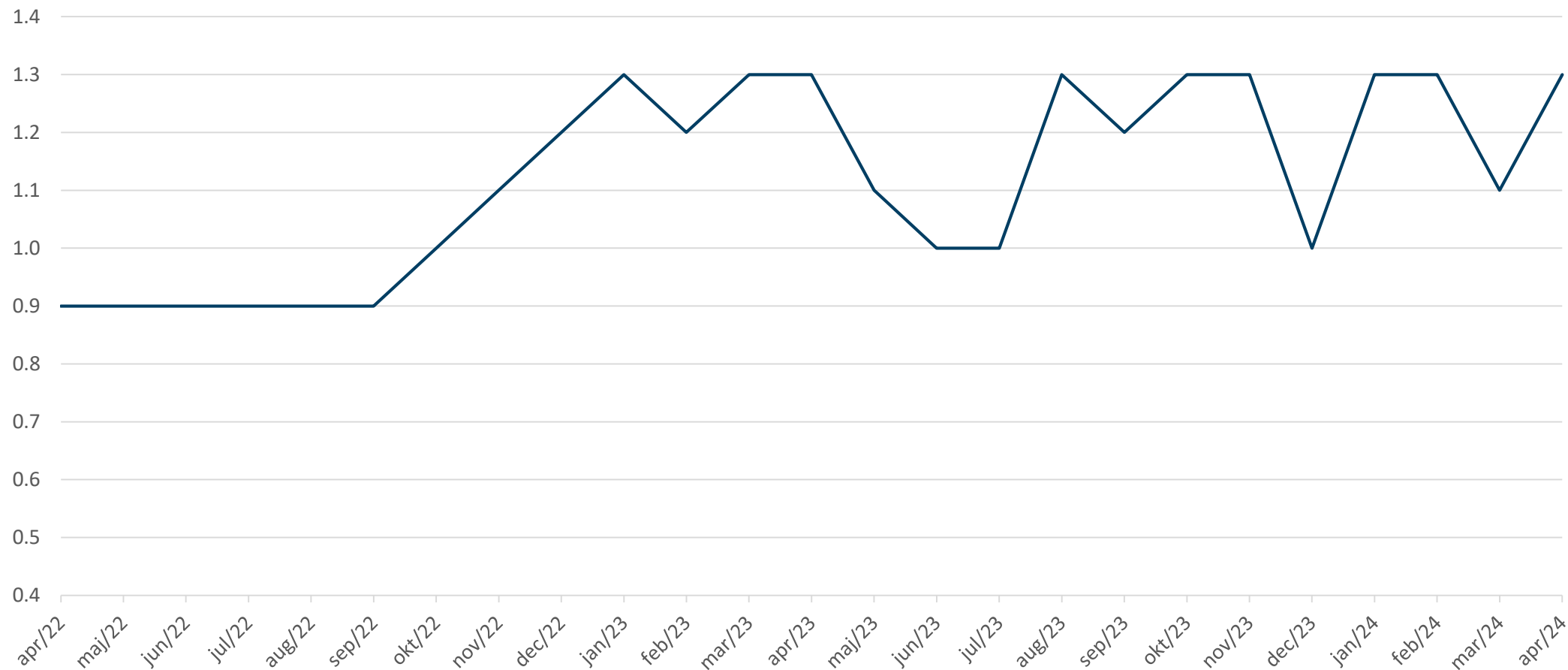
Jämfört med april 2023 har antalet invånare som läst sin journal via e-tjänsten 1177 ökat med 13 procent. Under maj månad kommer vi visa provsvar från sjukhusen och information från mödra- och barnhälsovård.

# Automatiserad kallelsehantering



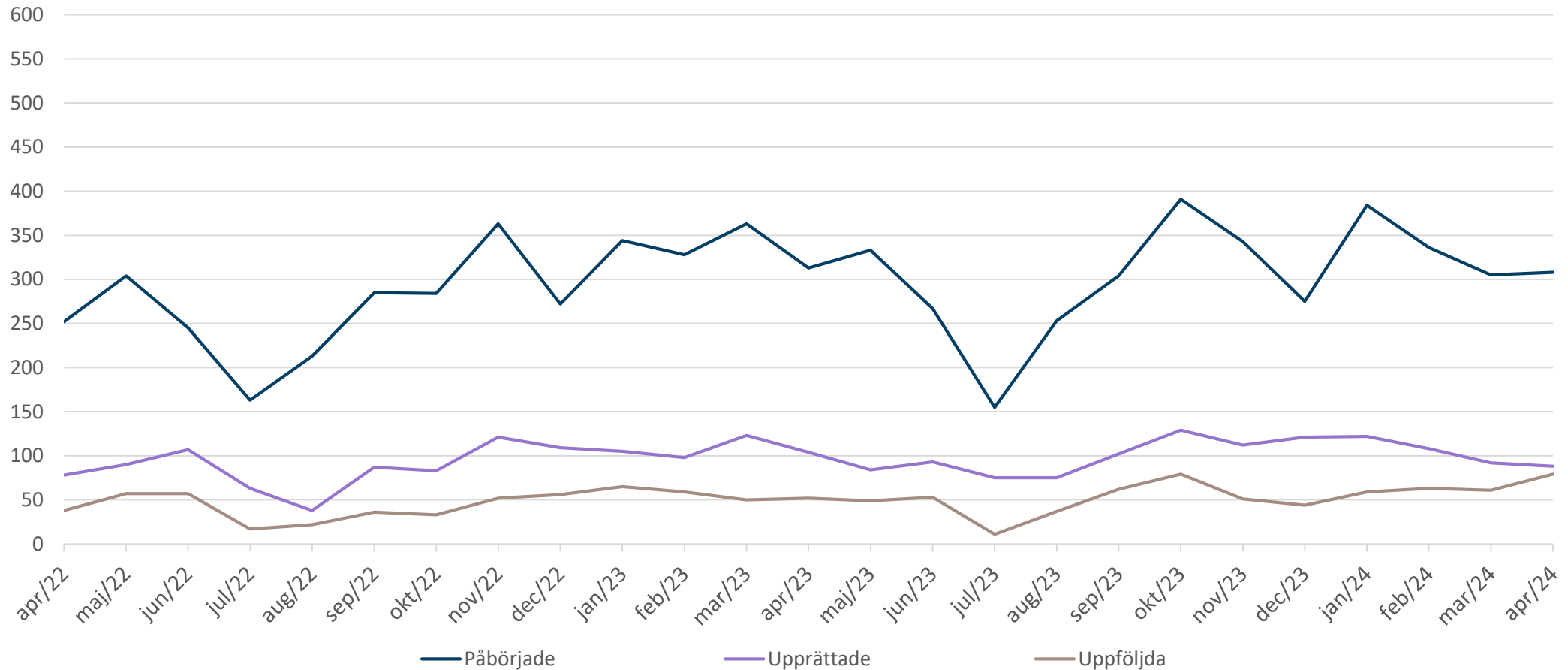
Antalet kallelser som skickas ut via den automatiserade kallelsehanteringen fortsätter att öka och uppgår i april till 139 000. Av dessa är numera 43 procent helt digitala.

# Vårdtid som utskrivningsklar (dagar)



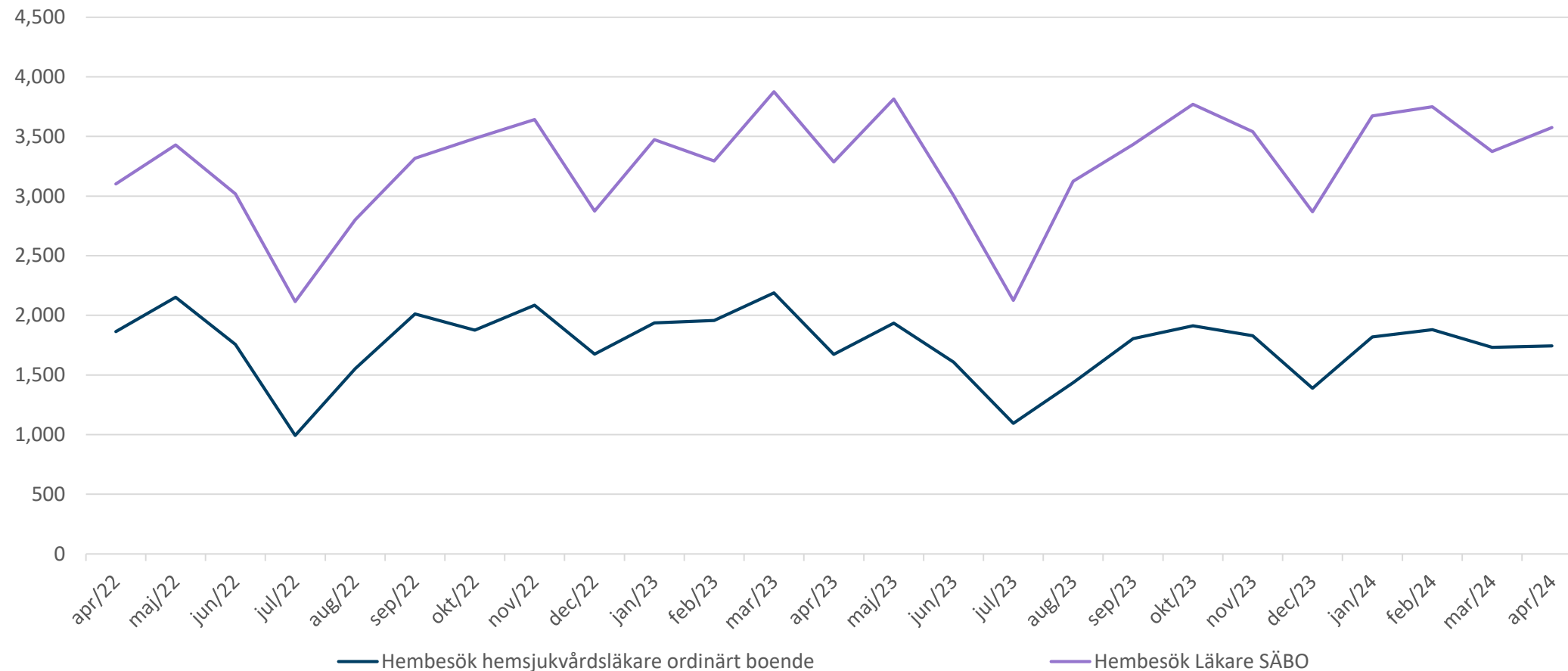
Vårdtid som utskrivningsklar uppgår i april till 1,3 dagar och är på samma nivå som föregående år

# Antal samordnade individuella planer



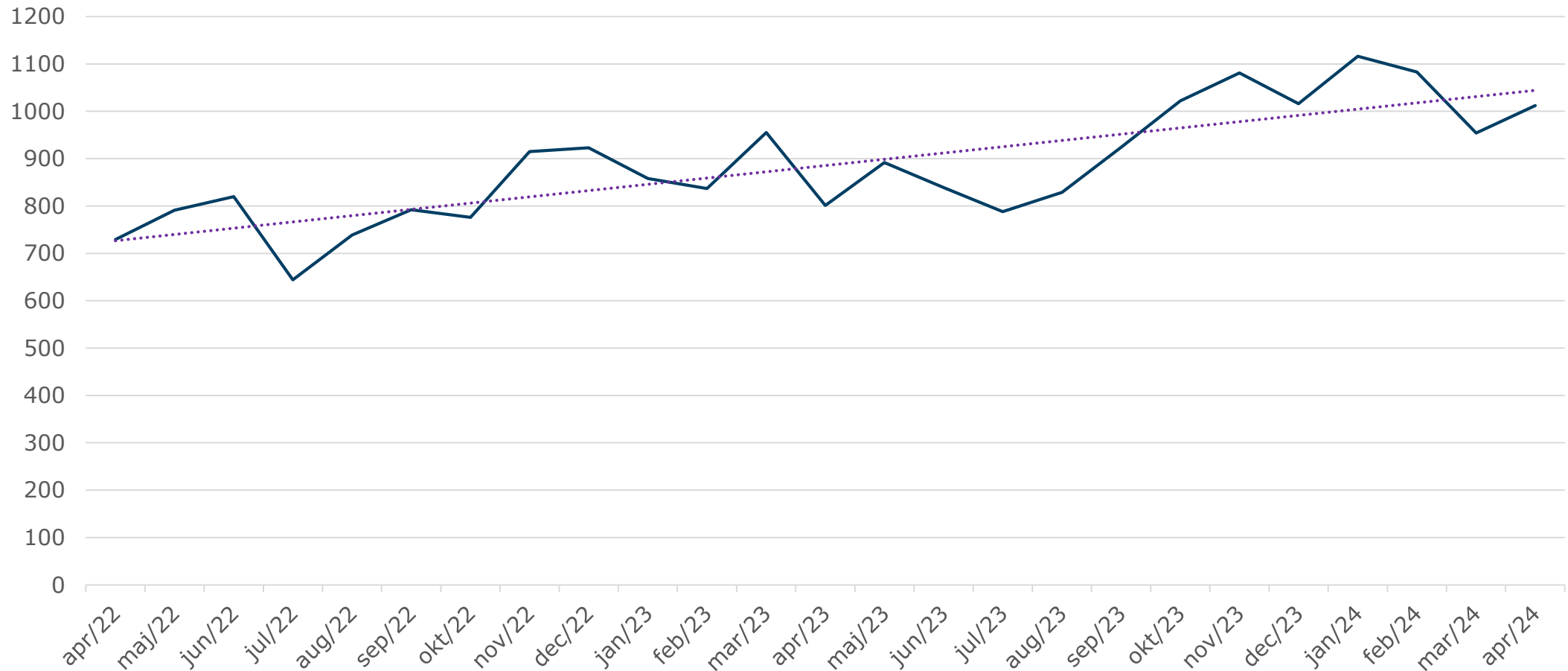
Antalet påbörjade SIP (samordnad individuell plan) uppgår till 308 för april, vilket är en liten minskning jämfört med samma period föregående år då antalet påbörjade SIP var 313. Fortsatt är antalet upprättade och uppföljda SIP lågt.

# Antal hembesök av hemsjukvårdsläkare (primärvård)



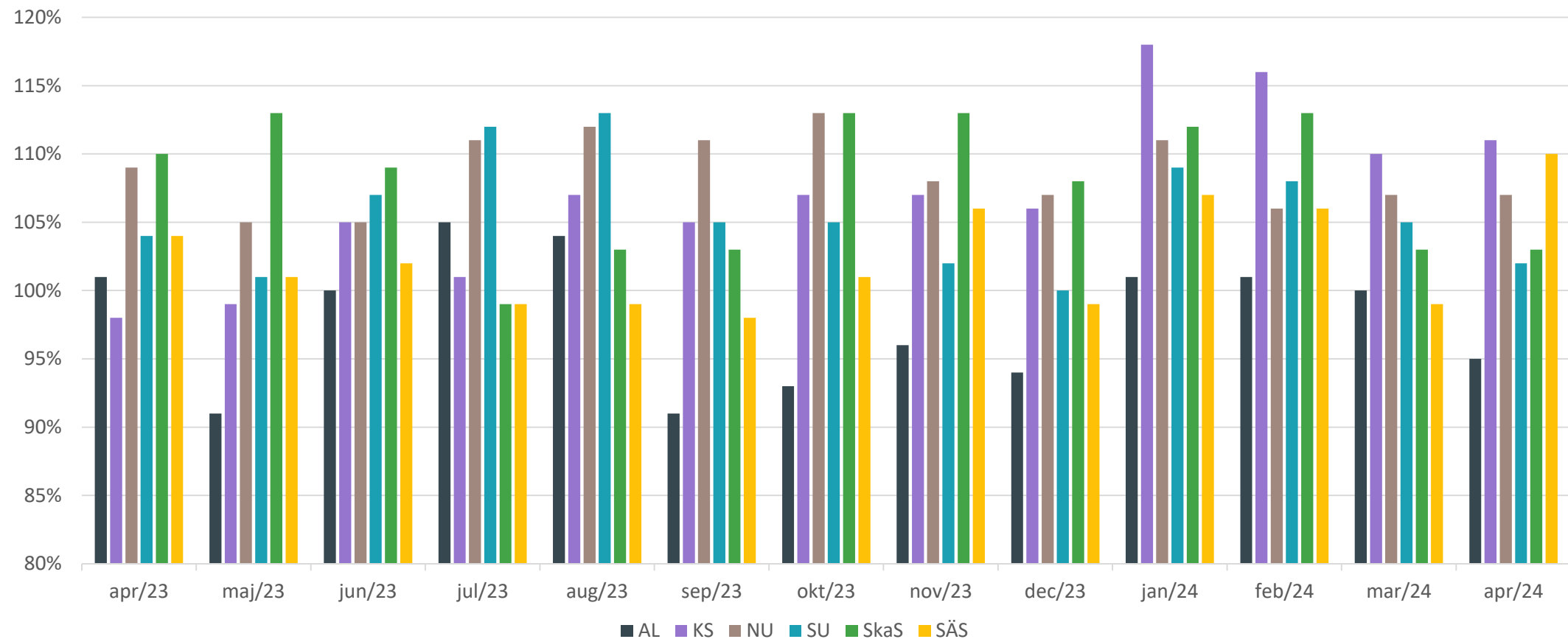
I april uppgick antalet besök inom särskilt boende till 3 576 och inom ordinärt boende till 1744. Det innebär en ökning med 4,2 procent för ordinärt boende och en ökning med 8,1 procent för särskilt boende jämfört med april 2023.

# Antal hembesök av närsjukvårdsteam (spec)



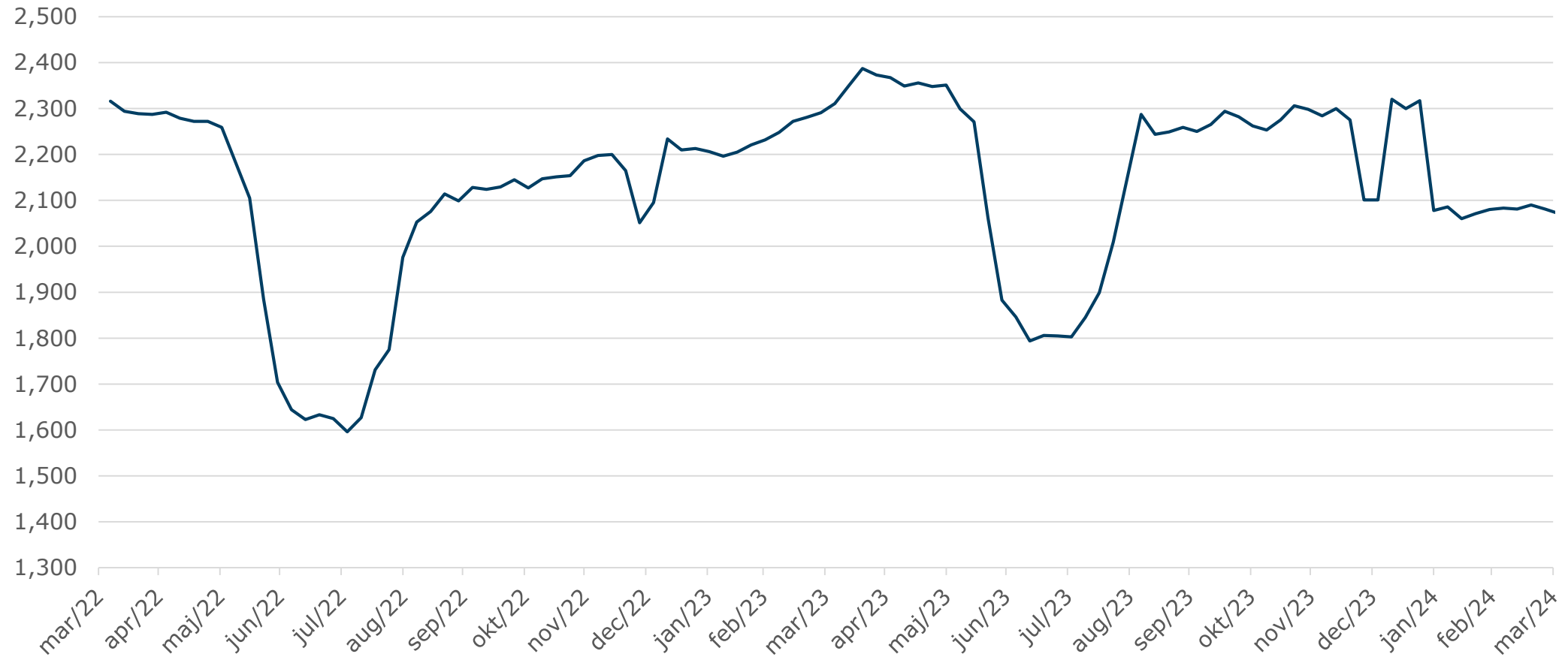
I april uppgick antalet hembesök av närsjukvårdsteam till 1112. Det innebär en minskning med 212 jämfört med samma månad föregående år.

# Beläggningsgrad somatik (måltal 90 %)



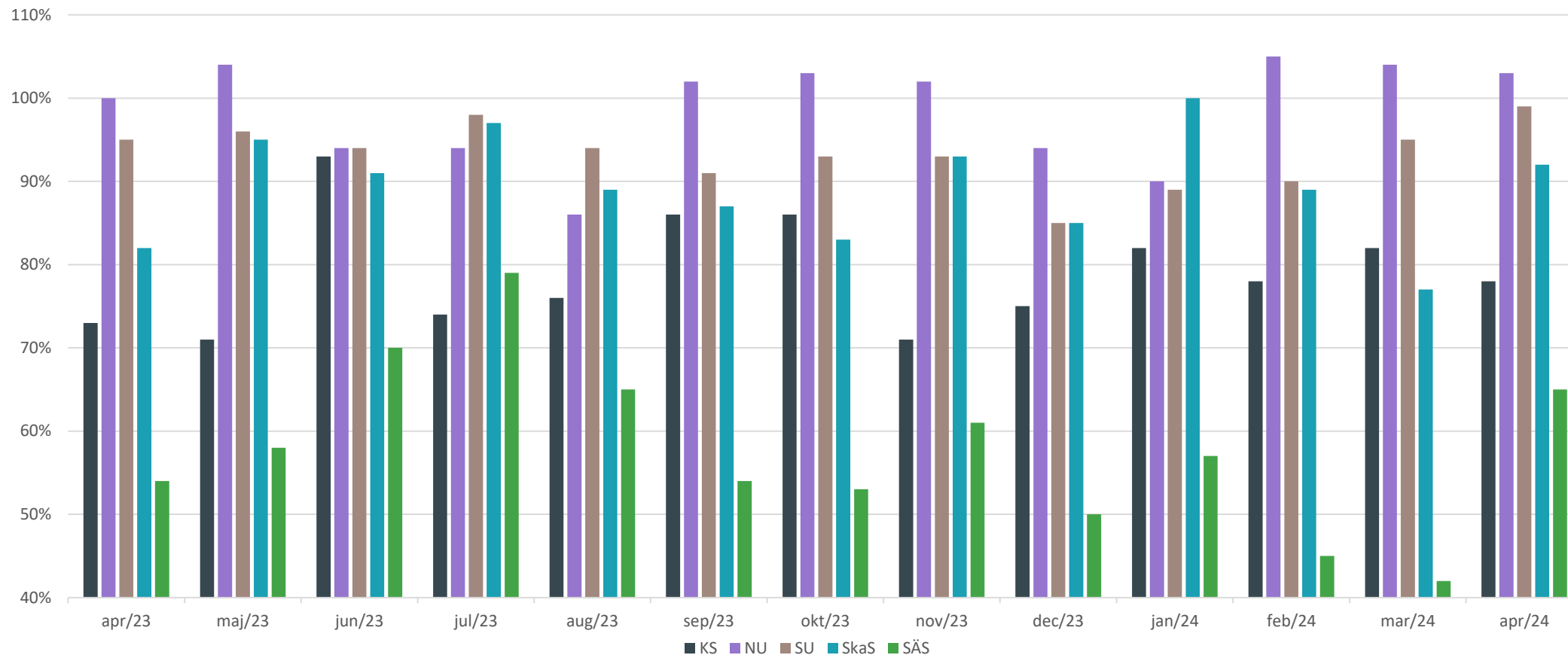
Beläggningsgraden för somatik är fortsatt hög. Inget sjukhus ligger under 90 procent. Alingsås ligger lägst med 95 procent och Kungälv's sjukhus toppar med 111 procent.

# Disponibla vårdplatser somatik (antal/vecka)



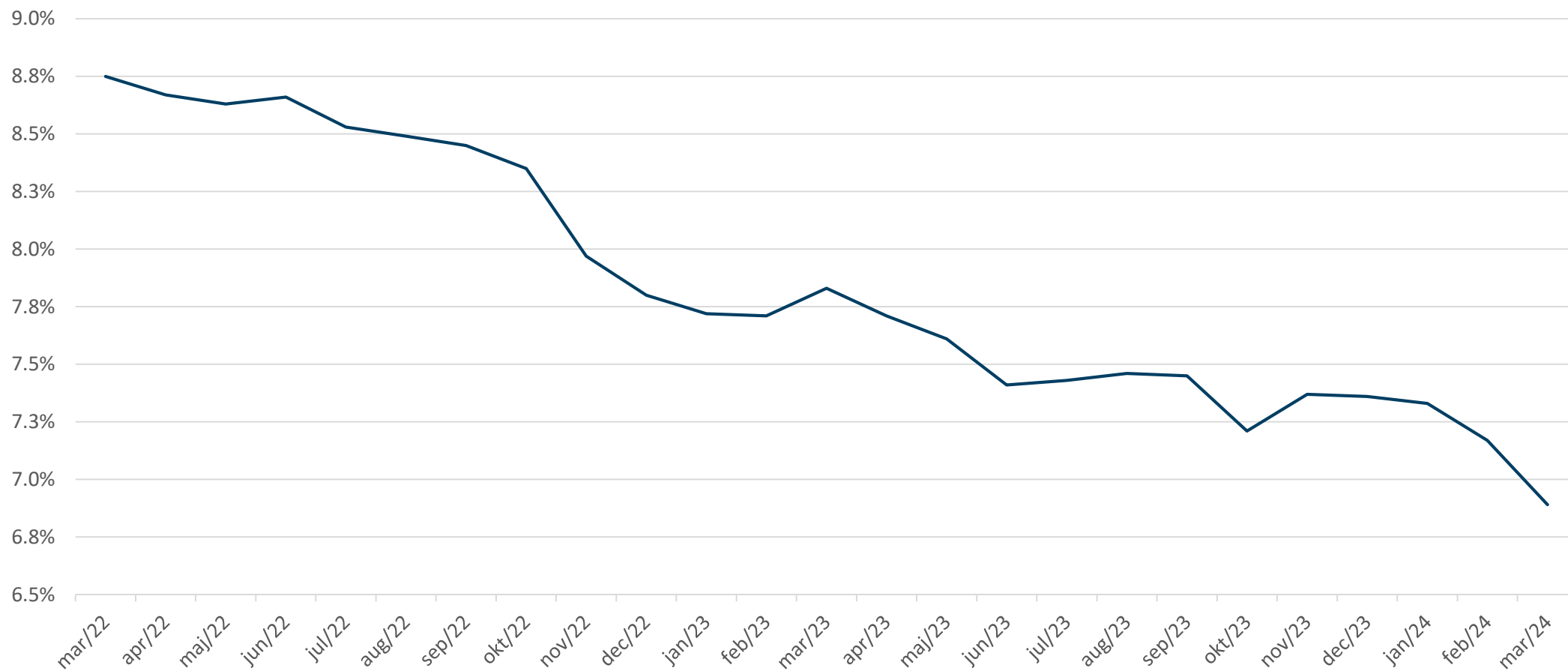
Antalet disponibla vårdplatser inom somatiken uppgår sista veckan i mars till 2 082, vilket kan jämföras med 2 373 samma månad föregående år.

# Beläggningsgrad psykiatri (måltal 90 %)



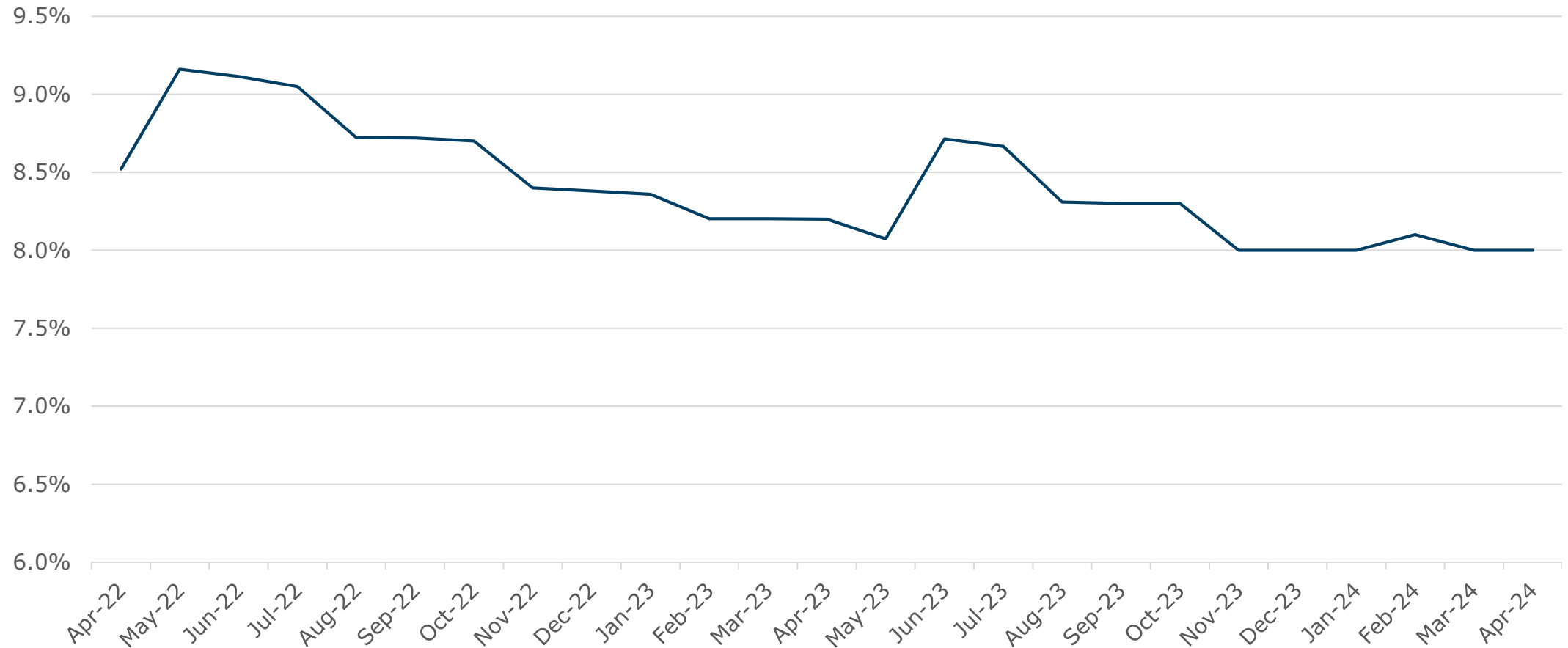
Beläggningsgraden inom psykiatrin ligger i april på under 90 procent för Kungälvss sjukhus, SÅS medan SU, SKAS och Nu-sjukvården har en beläggningsgrad över 90 procent (SU 99%, NU 103%, SKAS 92%). SÅS har lägst beläggningsgrad vilken uppgår till 65 procent.

# Oplanerade återinläggningar inom 30 dagar (65 år och äldre)



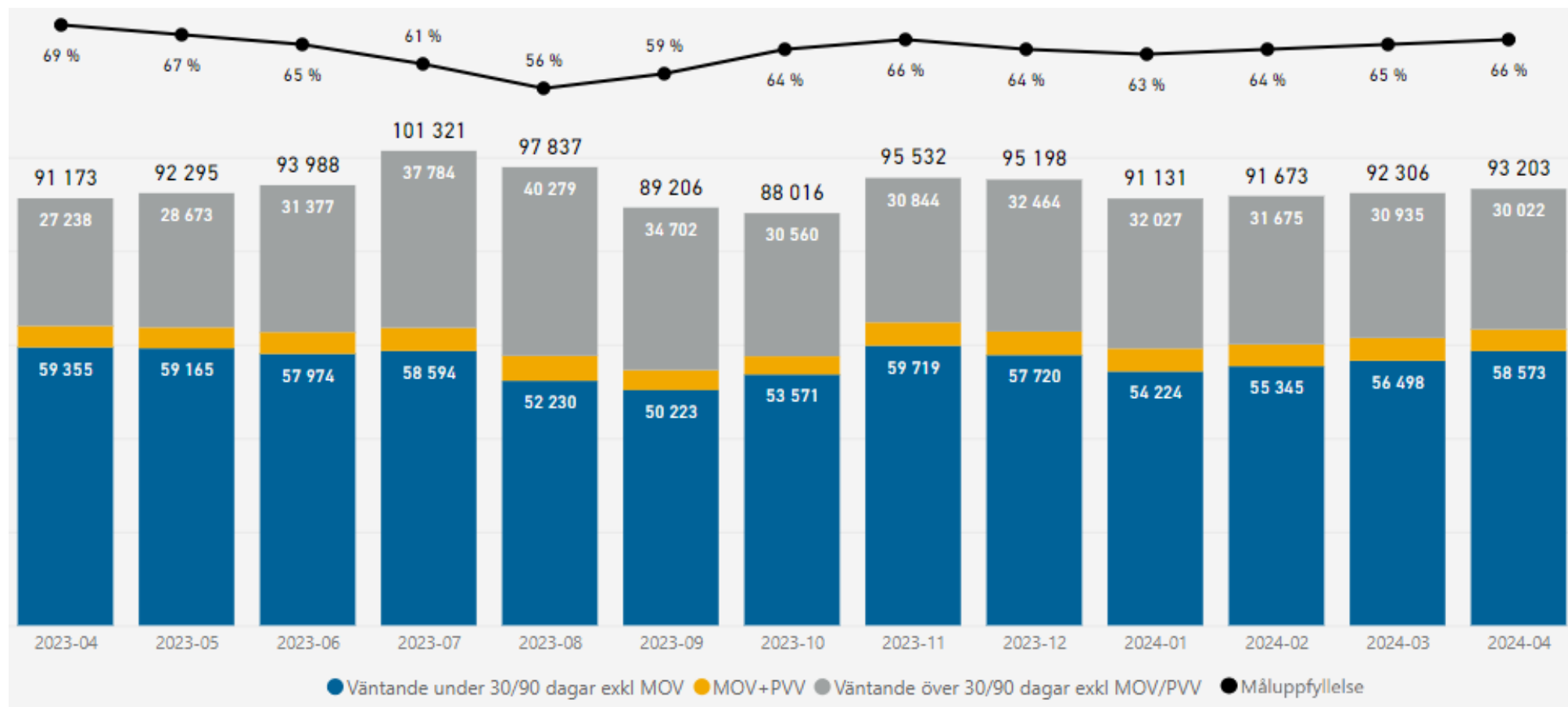
I mars (rapporteras med en månads eftersläpning) uppgick andelen oplanerade återinläggningar inom 30 dagar till 6,9 procent jämfört med 7,8 procent i mars 2023.

# Andel olämpliga läkemedel till äldre, primärvård (75 år och äldre)



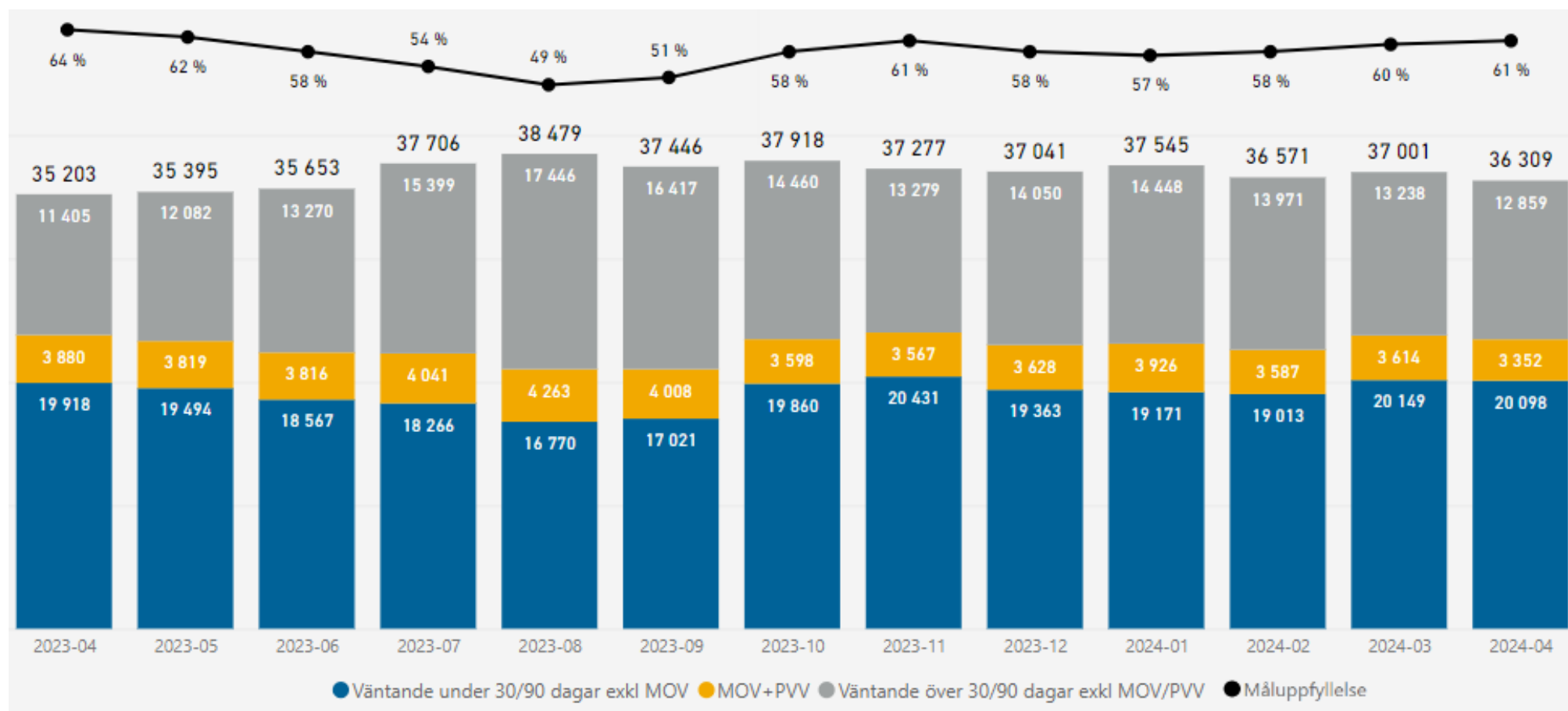
Andelen patienter 75 år eller äldre som hämtar ut olämpliga läkemedel var i april 8,0 procent. Det har legat stabilt på 8-9 procent de senaste 12 månaderna. Detta är positivt då vissa studier visar att upp till 30 procent av akuta inläggningar av äldre på sjukhus helt eller delvis beror på läkemedelsbiverkningar, varav upp till hälften av dem bedöms vara möjliga att undvika.

# Tillgänglighet förstabetesök (måttal 100 %)



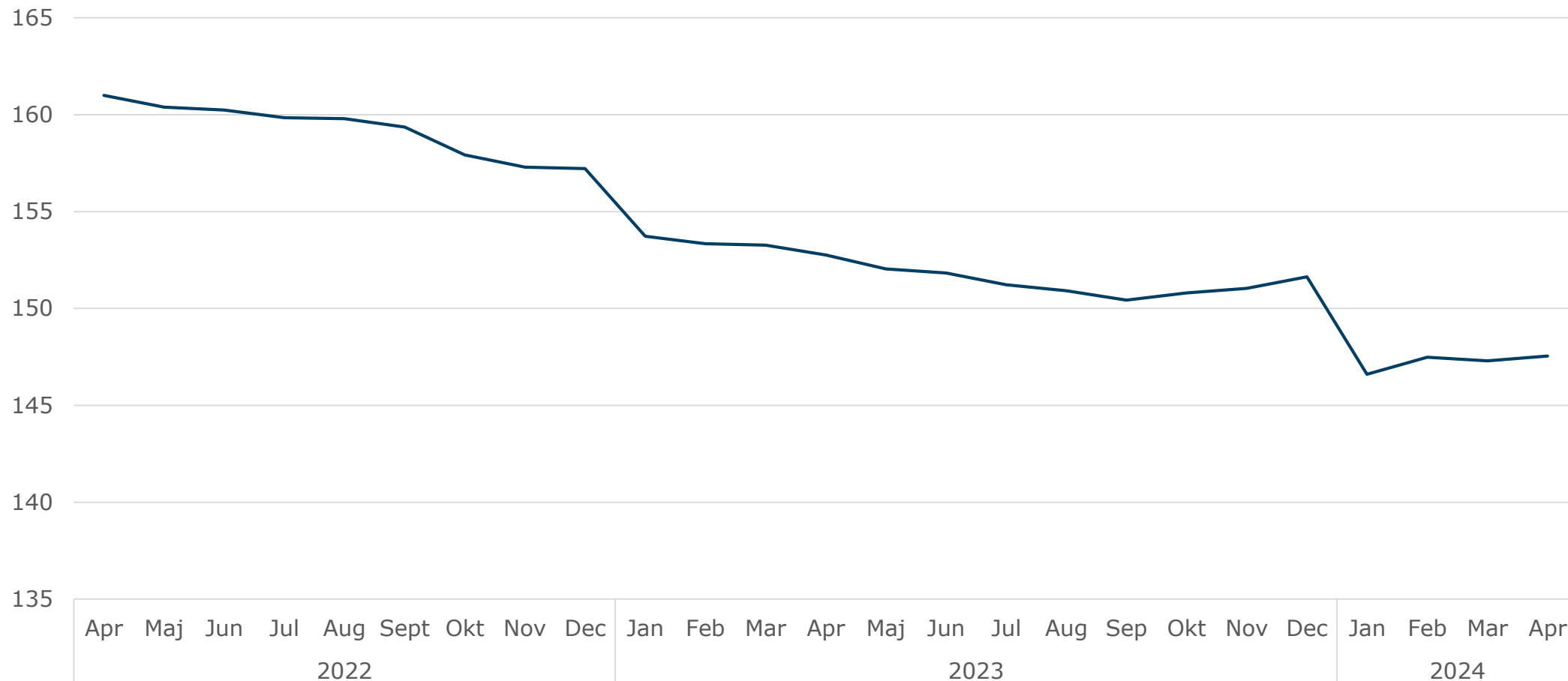
Tillgängligheten avseende förstabetesök uppgår i april till 66 procent väntande under 90 dagar, vilket kan jämföras med 69 procent samma månad föregående år.

# Tillgänglighet operation (måttal 100 %)



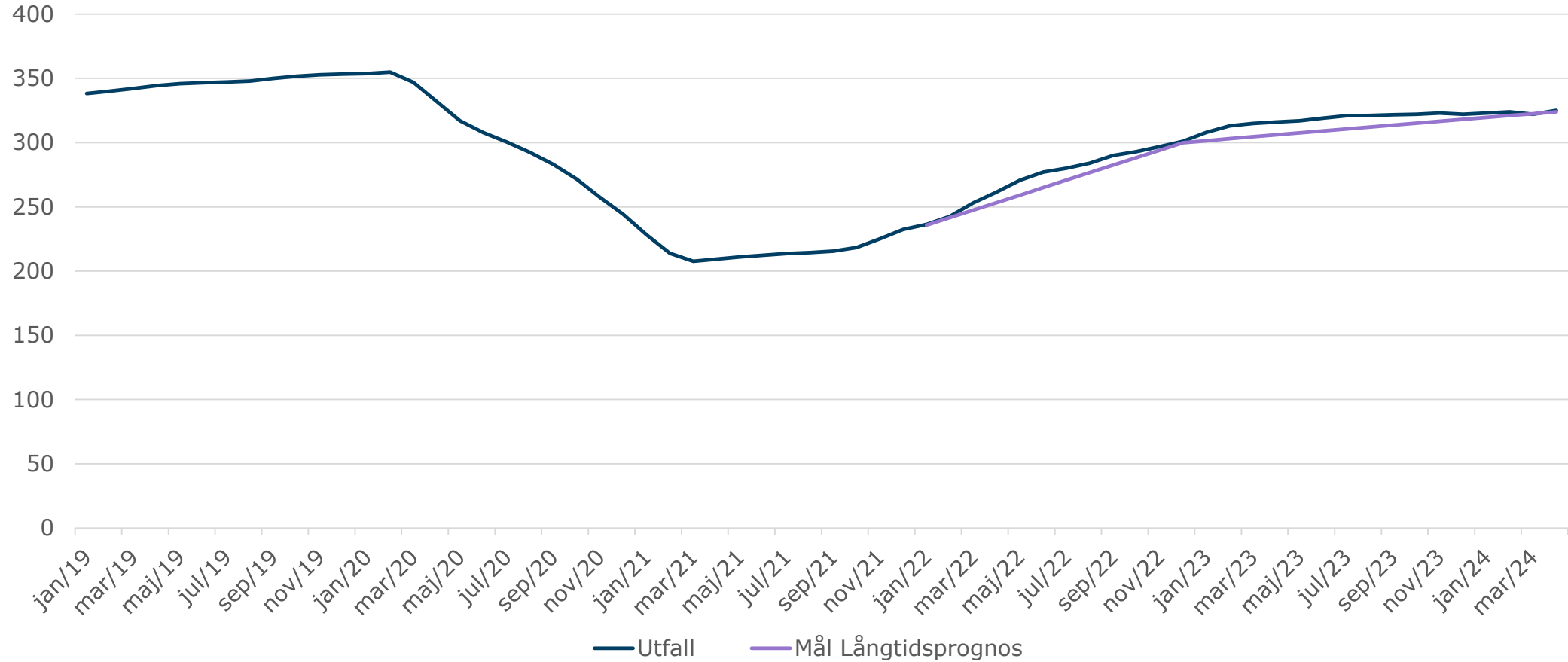
Tillgängligheten till operation/åtgärd uppgår i april till 61 procent väntande under 90 dagar, vilket är en försämring jämfört med april 2023 då tillgängligheten var 64 procent.

# Energiförbrukning i egna lokaler (kWh/m<sup>2</sup> rullande tolv mån)



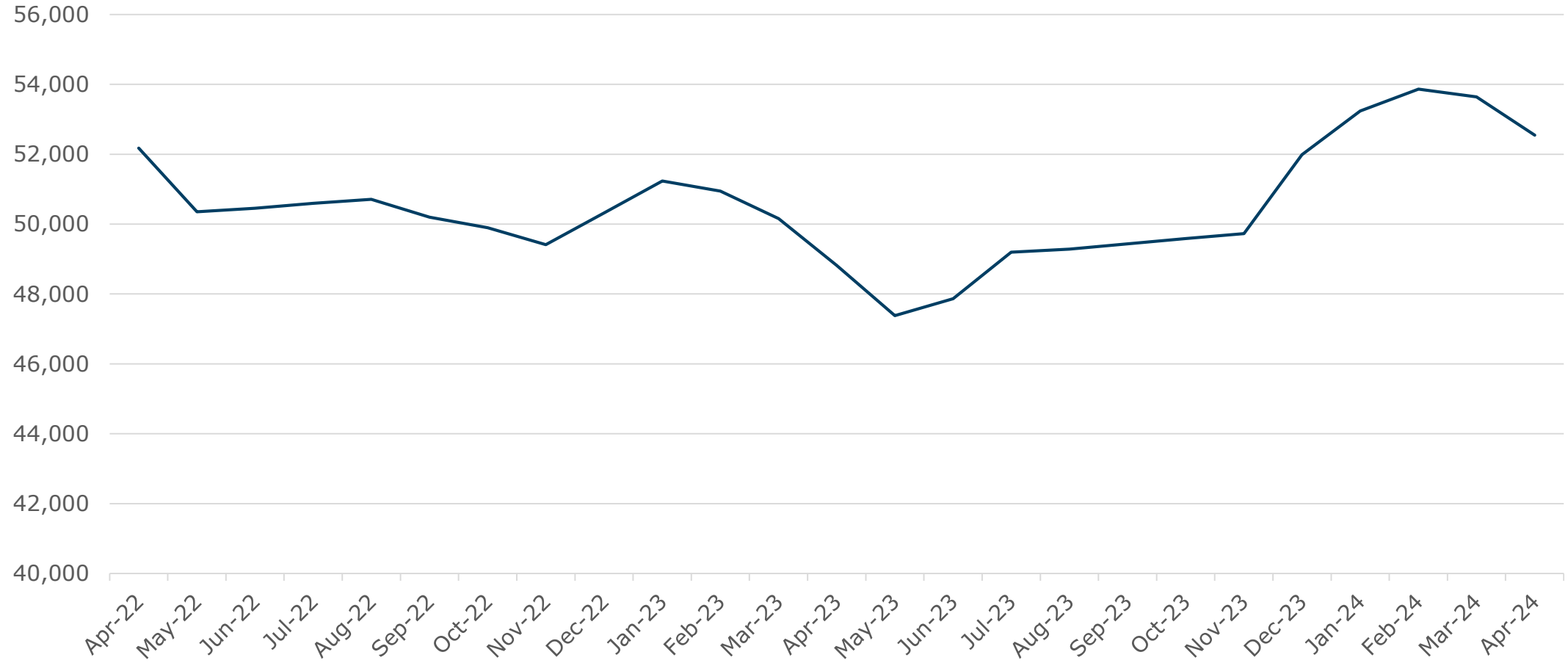
I april uppgick energiförbrukningen i egna lokaler till i48 kWh/m<sup>2</sup> vilket är något lägre än föregående år. Efter en tid med uppåtgående trend så vänder nu energianvändningen nedåt. En bidragande orsak till att ökningen var så kraftig i början på året var det extremt kalla vädret som inte de korrigeringsfaktorer som används fullt ut kunde hantera.

# Resandeutveckling



Antalet delresor rullande tolv inom kollektivtrafiken uppgick i april till 325 miljoner. Samma period 2023 uppgick antalet delresor till 316 miljoner. Resandeutvecklingen följer uppsatta mål, även om ökningstakten åtminstone tillfälligt ser ut att ha minskat något.

# Antal arbetslösa i territoriet



Under december-februari började arbetslösheten stiga snabbt men har under mars-april börjat sjunka igen. Andelen arbetslösa i Västra Götaland är i april 5,9%, vilket är en liten minskning jämfört med februari då arbetslösheten var 6,0%. Antalet arbetslösa i Västra Götaland uppgår i april 2024 till ca 52 500 personer (april 2023 ca 48 800)

Medarbetare



# Antal nettoårsarbetare



Nettoårsarbetare var i april var 44 346, vilket är 461 färre än i april 2023 (-1,0 procent). Vi ser högre nivå främst bland Sjuksköterskor samt Teknik hantverkare, samtidigt som Undersköterskor och Administratör vård (Medicinska sekreterare) visar lägre nivåer. Trenden (R12) har sedan 2023-12 planat ut och minskar nu något pga utvecklingen bland visstidsanställda och timavlönade.

# Nettoårsarbetare per sjukhus

	apr-22	apr-23	apr-24	Förändring 22-24	%	Förändring 23-24	%
Sahlgrenska Universitetssjukhuset	15 068	15 455	15 256	187	1,2	-199	-1,3
NU-sjukvården	4 057	4 240	4 270	213	5,3	30	0,7
Skaraborgs Sjukhus	3 742	3 847	3 662	-80	-2,1	-185	-4,8
Södra Älvsborgs Sjukhus	3 119	3 193	3 113	-6	-0,2	-81	-2,5
Sjukhusen i Väster	2 501	2 582	2 542	40	1,6	-41	-1,6
<b>Totalt</b>	<b>28 487</b>	<b>29 318</b>	<b>28 842</b>	<b>356</b>	<b>1,2</b>	<b>-476</b>	<b>-1,6</b>

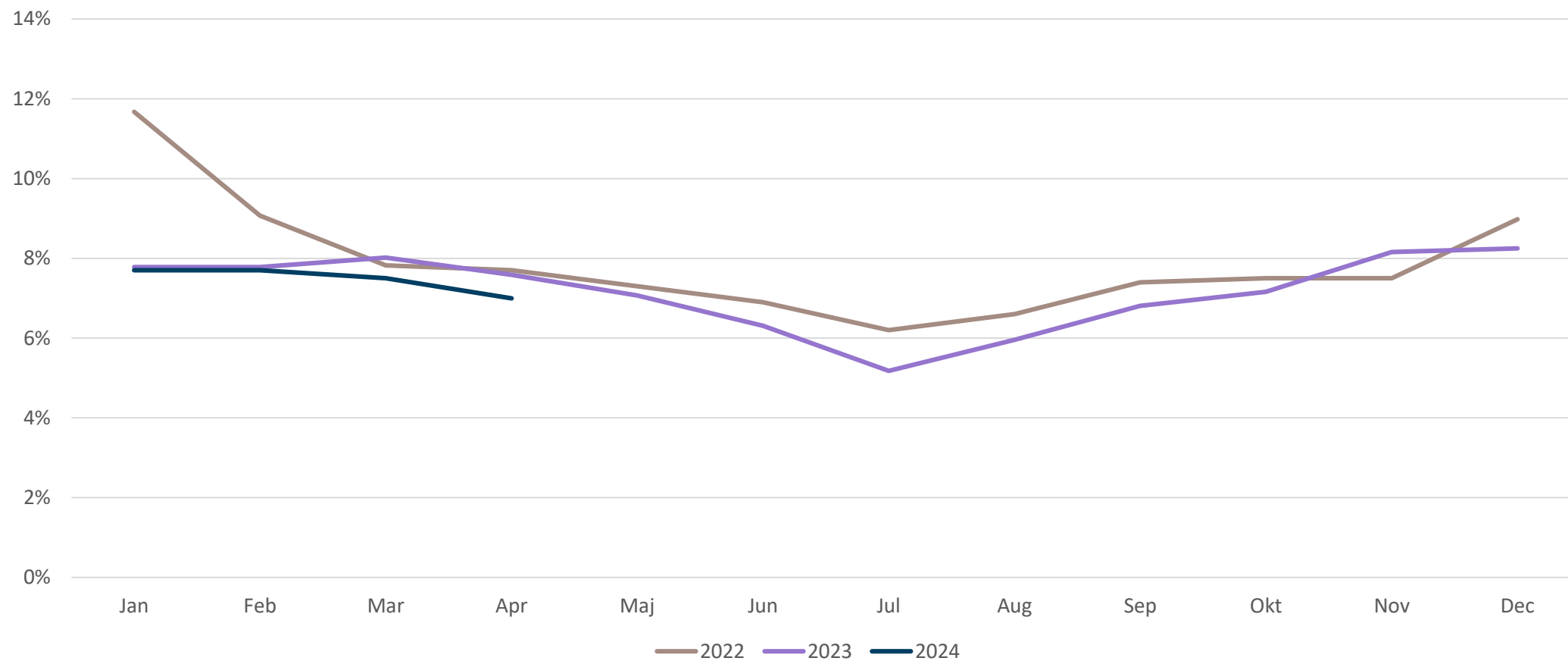
Antalet nettoårsarbetare på sjukhusen har minskat med 476 jämfört med april 2023 och ökat med 356 jämfört med april 2022. Jämfört med april 2023 är det bara NU-sjukvården som ökat antalet nettoårsarbetare (0,7 procent). SkaS har minskat mest (-4,8 procent)

## Inhyrd personal inom hälso- och sjukvård (SKR-mål 2%)

	apr-22	apr-23	apr-24
Inhyrd personal (mnkr)	247	252	172
Andel av personalkostnad (%)	2,6	2,4	1,6

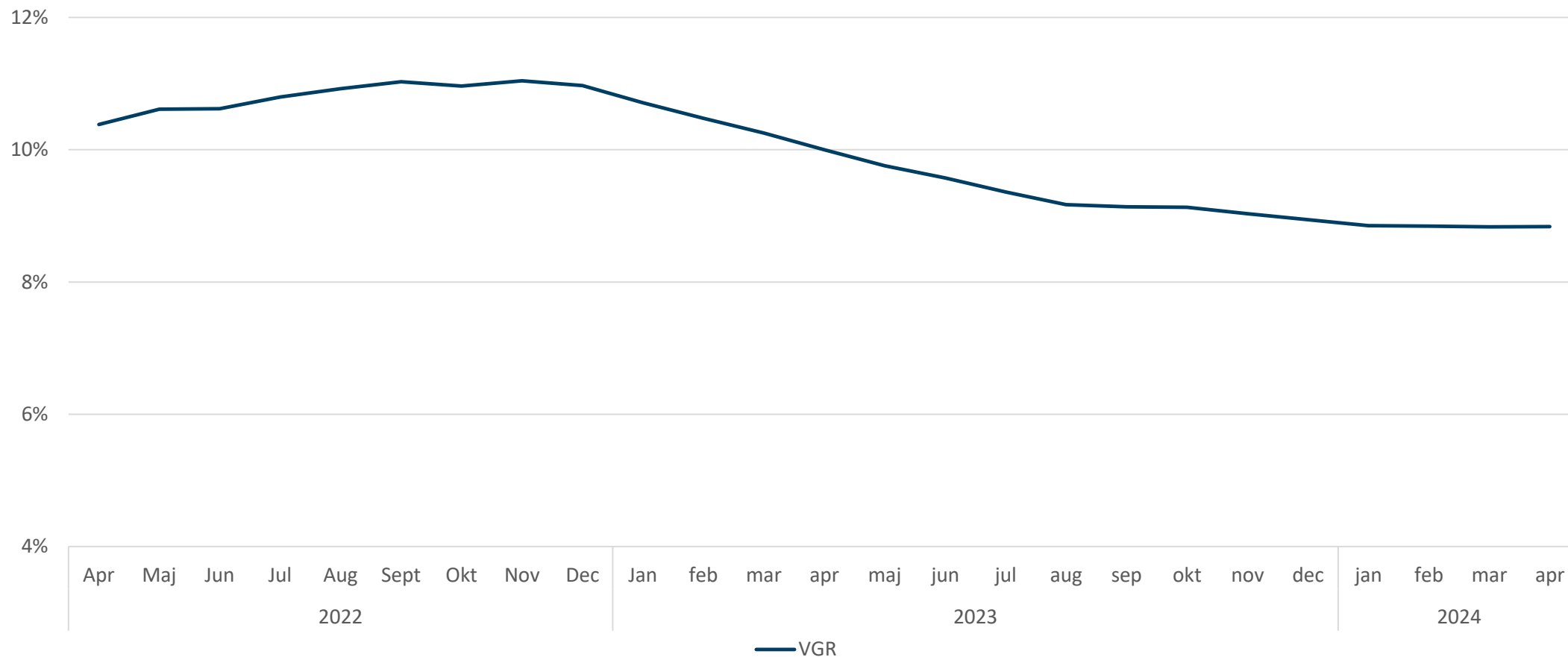
Kostnaderna för inhyrd personal som andel av total personalkostnad understiger både april 2022 och 2023. Målet att kostnaden ska understiga 2 procent uppnås.

# Sjukfrånvaro (%)



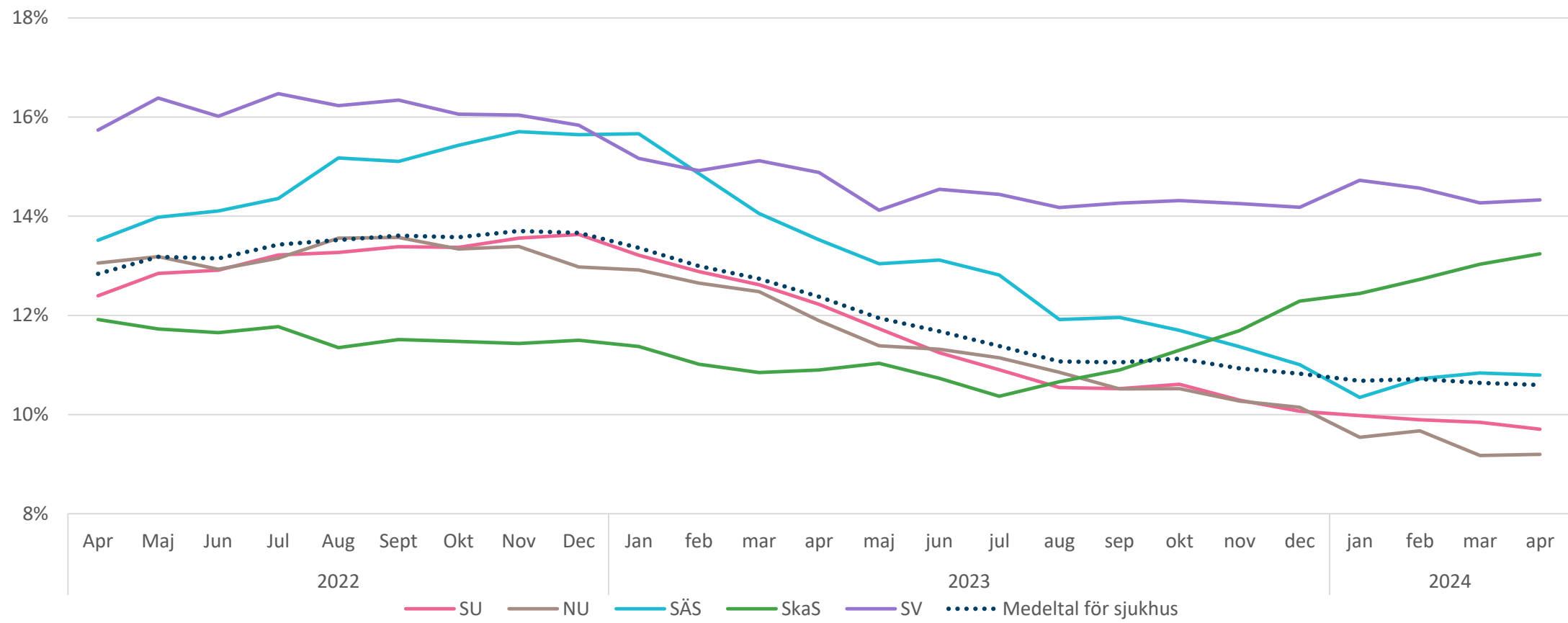
Sjukfrånvaron i april månad är 7,0 procent, vi startar året något lägre än tidigare år. Ackumulerat ligger vi på 7,5 procent (-0,3 procent mot föregående år). Trendmässigt (R12) fortsätter sjukfrånvaron något nedåt, främst den korta sjukfrånvaron (dag 1-14).

# Extern personalomsättning, inkl. pension - VGR (%)



Personalomsättningen för VGR landade i april på 8,8 procent vilket är 1,1 procentenheter under föregående år. Trenden visar på en fortsatt nedgång främst i avgångar på egen begäran medan pensionsavgångarna börjat röra sig uppåt efter att ha varit på rekordlåga nivåer. Trenden fortsätter gällande förhållandet mellan avgångar och rekryteringar. Rekryteringarna fortsätter att sjunka snabbare än avgångarna men rekryteringarna överskrider dock fortfarande avgångarna. Med nuvarande trend kommer avgångarna att vara större än rekryteringarna inom en-två månader och därmed kommer också tillsvidareanställda att minska.

# Förvaltningsextern personalomsättning, inkl. pension – sjukhus (%)



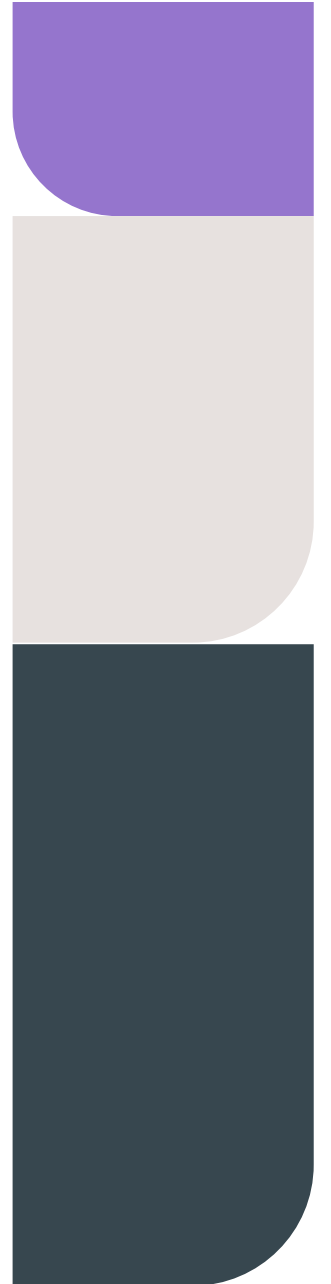
Medeltalet för sjukhusförvaltningarna visar på en nedåtgående trend. Den förvaltningsexterna personalomsättningen inklusive pension ökar dock för SKAS vilket hänger ihop med den omställning som pågår.

Ekonomi



# Ekonomiskt läge per april 2024

- Antalet nettoårsarbetare är lägre än 2023 men den avtagande trenden har planat ut
- Trenden för inhyrda visar fortsatt lägre kostnader, drygt 30 procent lägre kostnader än förra året.
- Fortsatt hög kostnadsnivåer för personal och den negativa budgetavvikelsen ökar något i april.
- Västtrafiks kostnader sjunker och bolaget visar en budgetavvikelse på + 130 mnkr ack april.
- De finansiella placeringarna ger fortsatt höga finansiella intäkter.



## REDOVISAT RESULTAT

**-488  
mnr**

BUDGET  
-1 196 Mnr  
Avvikelse  
**+708 Mnr**

## Underliggande RESULTAT

**-1 423  
mnr**

Avvikelse  
budget  
**-227 Mnr**

## BRUTTOKOSTNADSUTVECKLING

**7,5 %**

12 månader  
rullande utfall

## Resultatet koncern april 2024

### Högre kostnader

Personalkostnaderna fortsatt högre än budget

Köpt extern vård

Läkemedel

Pensionskostnader

### Lägre kostnader

Lämnade bidrag

Trafikkostnader

### Lägre intäkter

Riktade statsbidrag

Försäljning varor och tjänster

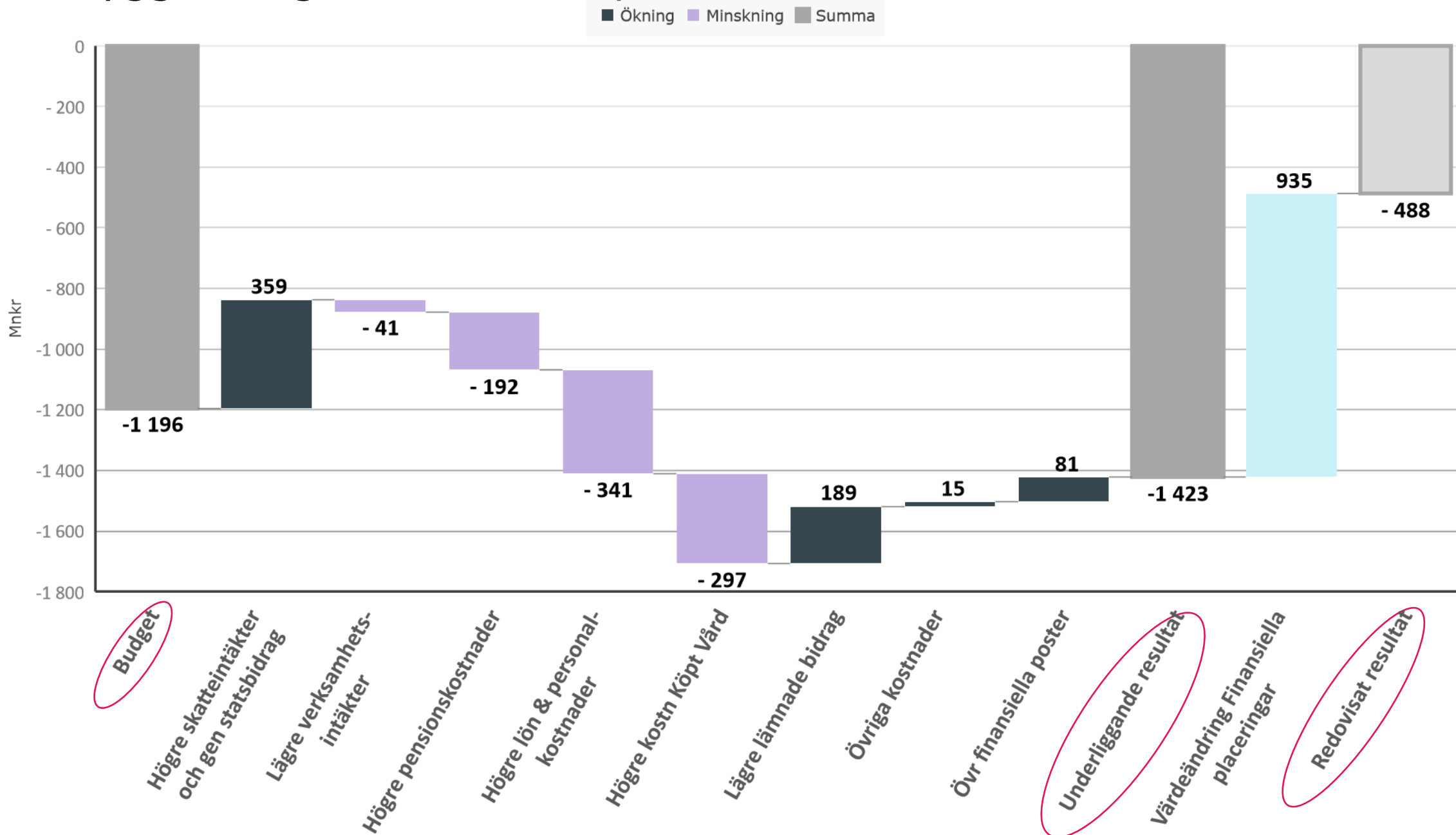
### Högre intäkter

Såld vård

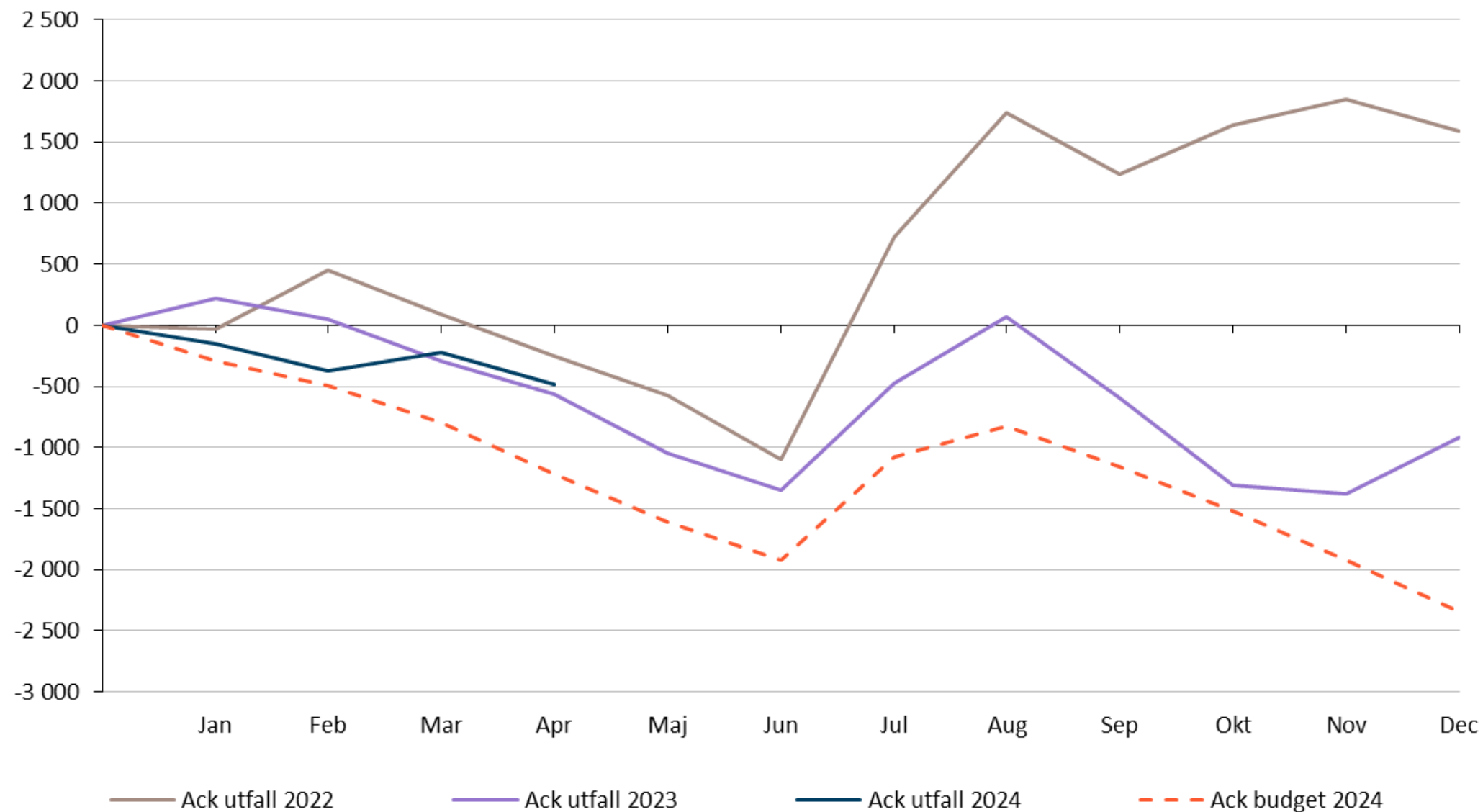
Generella statsbidrag (sektorsbidrag)

Värdeförändring av finansiella placeringar med 935 mnr.

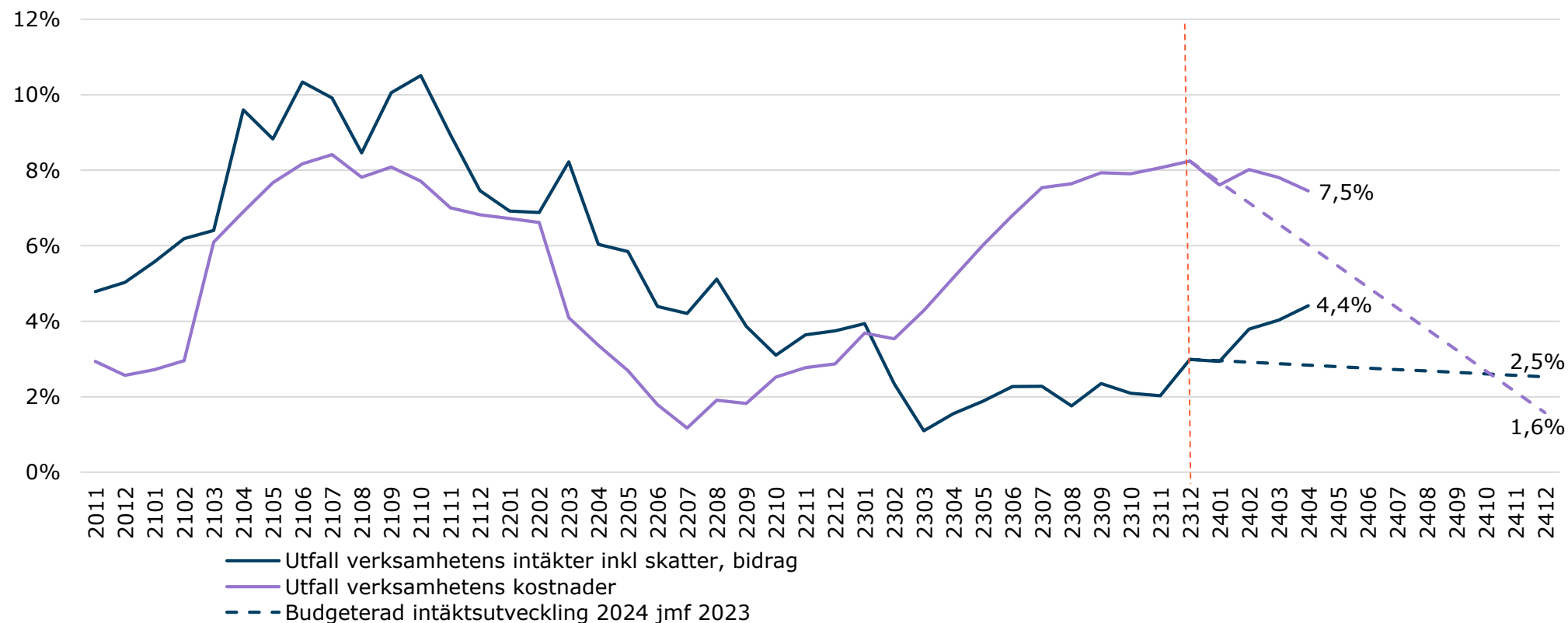
# Brygga budget mot utfall april



# Koncernens totala resultat inklusive jämförelsestörande poster, i mnkr



# Kostnads- och intäktsutveckling, R12 månader inklusive jämförelsestörande poster



# Ekonomi Sjukhus april 2024

Redovisat resultat

Budgetavvikelse

**-763  
mnr**

**-518  
mnr**

Sjukhusens resultat för april är negativt med -763 mnr, även budgetavvikelsen är negativ med -518 mnr.

Sektorsbidrag på 260 mnr finns i resultatet och påverkar budgetavvikelsen positivt.



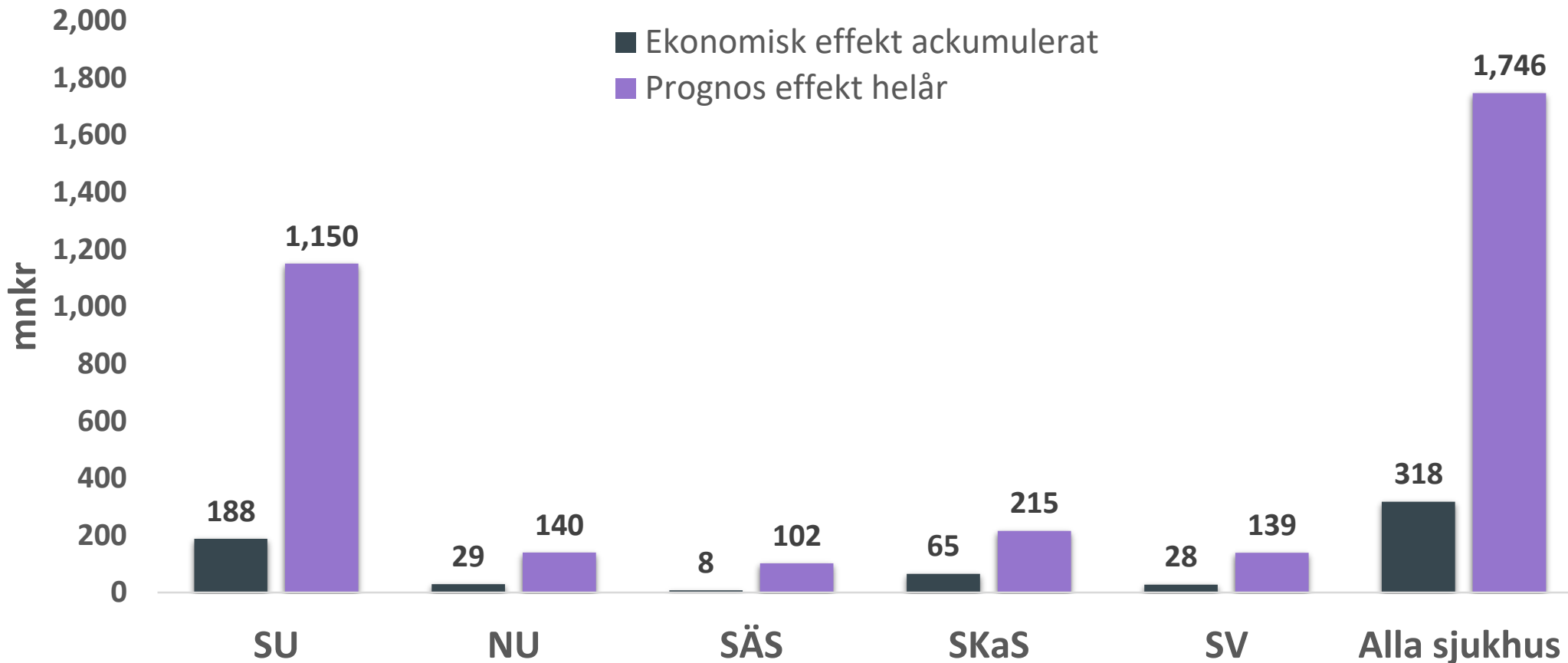
# Sjukhusens ekonomi april (mnkr)

inklusive SIC

Sjukhus	Utfall ack april	Budget ack april	Avvikelse ack april	varav avvikelse i personalkostnader	Diff% av omsättning
SU (inkl SIC)	-334	-109	-225	-280	-3,1%
NU	-104	-28	-77	-77	-3,8%
SÄS	-103	-42	-61	-68	-4,0%
SKaS	-97	-31	-66	-78	-3,7%
SV	-125	-37	-88	-68	-7,6%
<b>Alla sjukhus</b>	<b>-763</b>	<b>-246</b>	<b>-518</b>	<b>-571</b>	<b>-3,7%</b>

Budgetavvikelsen ses främst på personalkostnader inkl inhyrd personal som nu är över 100 % av avvikelsen, antalet nettoårsarbetare fortsätter att minska mot fg år och är 476 färre men fortfarande inte i nivå med budget.

# Ekonomisk effekt av åtgärder per sjukhus



Åtgärder har haft ekonomiskt effekt med 318 mnkr tom april vilket är ca 18 % av effekten enligt helårsprognosen. Ett ökat genomförande av åtgärder krävs om prognostiserad effekt på helåret ska uppnås.

# **Fördjupningsbilder ekonomi**

# Översikt koncernen april (mnkr)

## Koncernresultat per april 2024

Verksamhetsområde, mnkr	April månad			Ackumulerat t.o.m. april					Helår		Eget kapital <sup>1</sup>	Övriga beslut <sup>2</sup>
	Utfall 2024	Budget 2024	Diff utfall-budget	Utfall 2024	Budget 2024	Diff utfall-budget	Utfall 2023	Diff utf 2024-2023	Budget inkl. EK	Utfall 2023		
Hälso- och sjukvård	-181	-215	34	-950	-422	-528	-1 114	165	-108	-2 751	-108	-1000
varav Hälso- o sjukvårdsnämnder	-21	-34	13	-189	-45	-144	10	-198	0	23	0	0
varav Sjukhus	-152	-143	-9	-763	-246	-518	-1 028	265	0	-2 750	0	-1000
varav Närhälsan	-18	-17	0	-20	-86	66	-35	15	-80	-63	-80	0
varav Övriga	10	-21	30	23	-45	68	-61	84	-28	39	-28	0
Regional utveckling	70	35	35	214	11	202	135	79	-4	206	0	0
Serviceverksamheter	-4	2	-6	28	-9	37	27	1	0	-57	0	0
Regiongemensamt	4	-35	39	124	-37	161	133	-9	-112	272	-112	0
<b>Förvaltningarnas och bolagens resultat</b>	<b>-115</b>	<b>-213</b>	<b>97</b>	<b>-589</b>	<b>-456</b>	<b>-133</b>	<b>-821</b>	<b>232</b>	<b>-224</b>	<b>-2 330</b>	<b>-220</b>	<b>-1000</b>
Koncernbank	22	0	22	1 014	0	1 014	634	379	0	1 713	0	0
Moderförvaltning	-177	-183	6	-913	-739	-173	-377	-535	-2 126	-301	0	0
Koncernjustering	0	0	0	0	0	0	0	0	0	0	0	0
<b>Koncernens resultat</b>	<b>-270</b>	<b>-396</b>	<b>126</b>	<b>-488</b>	<b>-1 196</b>	<b>708</b>	<b>-564</b>	<b>76</b>	<b>-2 351</b>	<b>-918</b>	<b>-220</b>	<b>-1000</b>

<sup>1</sup>) Beviljat användande av eget kapital, ingår i verksamheternas periodiserade budget.

<sup>2</sup>) Övriga beslut om godkända avvikelser utöver beviljad budget för verksamhetsåret.

# Koncernens intäkter exkl. finansiella intäkter

Resultaträkning	April				April			Helår		
	Ack utfall	Ack budget	Avvikelse		Ack utfall	Förändring		Budget	Prog apr	Utfall
Mnkr	2024	2024	Belopp	%	2023	Belopp	%	2024	2024	2023
Patientavgifter	549	522	27	5,2%	513	35	6,9%	1 545	1 564	1 499
Såld vård	773	716	57	8,0%	786	-13	-1,6%	2 269	2 375	2 442
Försäljning av varor och tjänster	590	676	-87	-12,8%	540	49	9,2%	2 014	1 855	1 771
Riktade statsbidrag	948	981	-33	-3,3%	1 273	-325	-25,5%	2 943	3 012	3 799
Biljettintäkter	1 368	1 371	-3	-0,3%	1 290	78	6,1%	3 931	3 957	3 753
Övriga bidrag och intäkter	1 054	1 055	-2	-0,2%	1 012	42	4,1%	3 163	3 180	3 251
<b>SUMMA Verksamhetens intäkter</b>	<b>5 281</b>	<b>5 322</b>	<b>-41</b>	<b>-0,8%</b>	<b>5 415</b>	<b>-134</b>	<b>-2,5%</b>	<b>15 866</b>	<b>15 942</b>	<b>16 515</b>
Skatteintäkter	18 081	18 122	-41	-0,2%	17 492	589	3,4%	54 365	54 390	53 241
Kommunalekonomisk utjämning	2 605	2 570	35	1,4%	2 316	289	12,5%	7 710	7 816	6 948
Generella statsbidrag	2 610	2 245	365	16,3%	1 946	663	34,1%	6 734	7 819	5 883
<b>SUMMA Skatt, utjämning, generella statsbidrag</b>	<b>23 296</b>	<b>22 936</b>	<b>359</b>	<b>1,6%</b>	<b>21 755</b>	<b>1 541</b>	<b>7,1%</b>	<b>68 809</b>	<b>70 025</b>	<b>66 071</b>
<b>SUMMA INTÄKTER</b>	<b>28 577</b>	<b>28 259</b>	<b>318</b>	<b>1,1%</b>	<b>27 170</b>	<b>1 407</b>	<b>5,2%</b>	<b>84 675</b>	<b>85 967</b>	<b>82 587</b>

# Koncernens kostnader exkl. finansiella kostnader

## April

Kostnader Mnkr	Ack utfall	Ack budget	Avvikelse	
	2024	2024	Belopp	%
Personalkostnader inklusive inhyrd personal	-15 010	-14 477	-533	3,7%
Köpt vård	-2 442	-2 145	-297	13,8%
Direkta trafik kostnader	-3 122	-3 174	52	-1,6%
Köp av tjänster	-1 220	-1 157	-64	5,5%
Läkemedel	-2 363	-2 286	-77	3,4%
Material och varor	-1 603	-1 578	-25	1,6%
Lämnade bidrag	-567	-756	189	-25,0%
Lokal- och energikostnader	-831	-852	22	-2,5%
Övriga kostnader	-759	-853	94	-11,0%
Av- och nedskrivningar	-1 069	-1 081	12	-1,1%
<b>SUMMA Verksamhetens kostnader</b>	<b>-28 984</b>	<b>-28 358</b>	<b>-627</b>	<b>2,2%</b>
<b>Verksamhetens resultat</b>	<b>-407</b>	<b>-99</b>	<b>-308</b>	<b>311,6%</b>

## April

Ack utfall	Förändring	
	2023	Belopp %
-14 112	-898	6,4%
-2 321	-121	5,2%
-2 997	-124	4,1%
-1 174	-47	4,0%
-2 175	-189	8,7%
-1 563	-40	2,5%
-636	69	-10,9%
-764	-67	8,7%
-799	40	-5,0%
-973	-96	9,8%
<b>-27 513</b>	<b>-1 471</b>	<b>5,3%</b>
<b>-344</b>	<b>-63</b>	<b>18,5%</b>

## Helår

Budget	Prog apr	Utfall
2024	2024	2023
-41 943	-43 599	-41 253
-6 432	-7 325	-6 919
-9 508	-9 434	-8 980
-3 519	-3 750	-3 779
-6 950	-7 056	-6 793
-4 697	-4 801	-4 816
-2 181	-1 980	-1 886
-2 677	-2 624	-2 605
-2 564	-2 340	-2 340
-3 264	-3 226	-3 029
<b>-83 734</b>	<b>-86 135</b>	<b>-82 434</b>
<b>940</b>	<b>-159</b>	<b>153</b>

# Hälso- och sjukvårdens företrädare

## Koncernresultat per april 2024

Verksamhetsområde, mnkr	April månad			Ackumulerat t.o.m. april					Helår		Eget kapital <sup>1)</sup>	Övriga beslut <sup>2)</sup>	
	Utfall 2024	Budget 2024	Diff utfall budget	Utfall 2024	Budget 2024	Diff utfall budget	Diff % av omsättn	Utfall 2023	Diff utf 2024-2023	Budget inkl. EK			Utfall 2023
<b>HÄLSO- OCH SJUKVÅRD</b>													
<b>Företrädare</b>													
Strategisk hälso- och sjukvårdsnämnd	2,7	0,0	2,7	13,0	0,0	13,0	51,8%	8,9	4,0	0,0	25,4		
Operativ hälso- och sjukvårdsnämnd	-24,6	-33,6	9,0	-199,4	-44,6	-154,8	-0,9%	-6,8	-192,6	0,0	-13,1		
Delregional nämnd, Norra	0,1	0,0	0,1	-0,9	0,0	-0,9	-11,0%	1,2	-2,1	0,0	0,4		
Delregional nämnd, Västra	0,2	0,0	0,2	-0,8	0,0	-0,8	-11,4%	1,2	-2,0	0,0	1,4		
Delregional nämnd, Göteborg	0,3	0,0	0,3	-0,6	0,0	-0,6	-3,4%	1,6	-2,2	0,0	4,2		
Delregional nämnd, Södra	0,4	0,0	0,4	-0,1	0,0	-0,1	-1,0%	2,0	-2,1	0,0	2,2		
Delregional nämnd, Östra	0,5	0,0	0,5	0,2	0,0	0,2	4,2%	1,8	-1,5	0,0	2,6		
<b>Summa företrädare</b>	<b>-20,5</b>	<b>-33,6</b>	<b>13,1</b>	<b>-188,6</b>	<b>-44,6</b>	<b>-144,0</b>		<b>9,8</b>	<b>-198,5</b>	<b>0,0</b>	<b>23,2</b>	<b>0,0</b>	<b>0,0</b>

# Hälso- och sjukvårdens utförare

## Koncernresultat per april 2024

Verksamhetsområde, mnkr	April månad			Ackumulerat t.o.m. april						Helår		Eget kapital <sup>1)</sup>	Övriga beslut <sup>2)</sup>
	Utfall 2024	Budget 2024	Diff utfall-budget	Utfall 2024	Budget 2024	Diff utfall-budget	Diff % av omsättn	Utfall 2023	Diff utf 2024-2023	Budget inkl. EK	Utfall 2023		
<b>HÄLSO- OCH SJUKVÅRD</b>													
<b>Utförare</b>													
Sahlgrenska Universitetssjukhuset	-56,7	-91,4	34,6	-334,0	-108,6	-225,4	-3,1%	-464,9	130,9	0,0	-1268,6		-476,6
<i>varav Sahlgrenska International Care</i>	<i>1,4</i>	<i>0,0</i>	<i>1,4</i>	<i>2,9</i>	<i>0,0</i>	<i>2,9</i>	<i>12,0%</i>	<i>1,5</i>	<i>1,4</i>	<i>0,0</i>	<i>5,3</i>		
NU-sjukvården	-24,5	16,5	-41,0	-104,4	-27,6	-76,8	-3,8%	-117,1	12,7	0,0	-318,4		-163,7
Södra Älvsborgs Sjukhus	-25,2	-21,9	-3,3	-102,8	-41,8	-61,0	-4,0%	-131,1	28,3	0,0	-328,3		-123,5
Skaraborgs Sjukhus	-17,9	-26,9	9,0	-97,3	-30,9	-66,4	-3,7%	-158,5	61,1	0,0	-413,3		-142,5
Sjukhusen i Väster	-27,6	-19,4	-8,3	-124,8	-36,5	-88,3	-7,6%	-156,6	31,8	0,0	-421,7		-93,7
<b>Totalt sjukhus</b>	<b>-152,0</b>	<b>-143,0</b>	<b>-9,0</b>	<b>-763,4</b>	<b>-245,5</b>	<b>-517,9</b>		<b>-1028,1</b>	<b>264,7</b>	<b>0,0</b>	<b>-2750,3</b>	<b>0,0</b>	<b>-1000,0</b>
Närhälsan	-17,8	-17,5	-0,3	-20,4	-86,3	66,0	3,3%	-35,0	14,6	-80,0	-63,3	-80,0	
Regionhälsan	8,5	-10,8	19,3	7,4	-21,7	29,1	4,5%	-25,1	32,5	-2,9	10,8	-2,9	
Folktandvården Västra Götaland	0,5	-5,0	5,5	17,8	-12,0	29,9	3,2%	4,8	13,0	-25,0	36,3	-25,0	
Habilitering & Hälsa	0,7	-5,0	5,7	-2,8	-11,3	8,5	2,4%	-18,0	15,2	0,0	-7,5		
<b>Summa utförare</b>	<b>-160,1</b>	<b>-181,3</b>	<b>21,2</b>	<b>-761,3</b>	<b>-376,9</b>	<b>-384,4</b>		<b>-1 101,3</b>	<b>340,0</b>	<b>-107,9</b>	<b>-2773,9</b>	<b>-107,9</b>	<b>-1000,0</b>
Koncernjustering hälso- och sjukvård	0,0	0,0	0,0	0,2	0,0	0,2		-22,8	23,0	0,0	-0,2		
<b>Summa hälso- och sjukvård</b>	<b>-180,7</b>	<b>-214,9</b>	<b>34,3</b>	<b>-949,7</b>	<b>-421,5</b>	<b>-528,2</b>		<b>-1 114,2</b>	<b>164,5</b>	<b>-107,9</b>	<b>-2 751,0</b>	<b>-107,9</b>	<b>-1000,0</b>

# Företrädare och utförare inom regional utveckling

## Koncernresultat per april 2024

Verksamhetsområde, mnkr	April månad			Ackumulerat t.o.m. april						Helår		Eget kapital <sup>1)</sup>	Övriga beslut <sup>2)</sup>
	Utfall 2024	Budget 2024	Diff utfall-budget	Utfall 2024	Budget 2024	Diff utfall-budget	Diff % av omsättn	Utfall 2023	Diff utf 2024-2023	Budget inkl. EK	Utfall 2023		
<b>REGIONAL UTVECKLING</b>													
<b>Företrädare</b>													
Miljö- och regionutvecklingsnämnd	20,3	16,6	3,8	-7,6	-28,4	20,8	6,3%	-18,0	10,4	0,0	6,4		
Infrastruktur- och kollektivtrafiknämnd	7,9	0,0	7,9	39,9	0,0	39,9	1,9%	12,6	27,3	0,0	23,9		
Kulturnämnden	7,3	4,9	2,4	1,1	-1,1	2,1	0,4%	-5,7	6,8	0,0	2,2		
<b>Summa företrädare</b>	<b>35,6</b>	<b>21,5</b>	<b>14,1</b>	<b>33,3</b>	<b>-29,5</b>	<b>62,8</b>		<b>-11,2</b>	<b>44,5</b>	<b>0,0</b>	<b>32,5</b>	<b>0,0</b>	<b>0,0</b>
<b>Utförare</b>													
Naturbruksstyrelsen	-1,1	-1,0	-0,1	-1,1	-3,3	2,2	1,9%	0,5	-1,6	0,0	1,1		
Turistrådet Västsverige AB	1,1	0,0	1,1	0,1	0,0	0,1	0,6%	0,3	-0,2	0,0	0,1		
Göteborgs botaniska trädgård	-0,7	0,0	-0,7	0,7	-0,4	1,1	4,7%	-0,7	1,4	0,0	-2,6		
Styrelsen för folkhögskolorna	2,1	-1,2	3,3	1,8	-3,0	4,8	4,6%	-0,3	2,1	0,0	3,0		
Förvaltningen för kulturutveckling	-1,0	-0,5	-0,5	2,7	2,1	0,6	0,7%	0,7	2,0	0,0	1,0		
GöteborgsOperan AB	-5,1	-4,9	-0,2	-5,3	-6,2	0,9	0,5%	-0,3	-5,0	0,0	-19,5		
Göteborgs Symfoniker AB	-0,5	-0,8	0,4	-1,4	-6,0	4,6	5,4%	-1,6	0,2	0,0	0,0		
Film i Väst AB	-4,3	0,0	-4,3	7,9	15,0	-7,1	-17,4%	16,8	-8,9	0,0	0,2		
Regionteater Väst AB	0,2	-0,3	0,6	0,5	-0,5	1,0	5,7%	0,9	-0,4	0,0	0,2		
Västrafik AB	44,1	22,6	21,5	173,4	43,2	130,2	3,2%	130,0	43,4	0,0	0,0		
Styrelsen för regionens tåg och spårvagnar	-0,2	0,0	-0,2	1,6	0,0	1,6	4,8%	0,2	1,5	0,0	0,0		
<b>Summa utförare</b>	<b>34,6</b>	<b>13,8</b>	<b>20,9</b>	<b>181,0</b>	<b>41,0</b>	<b>140,0</b>		<b>146,5</b>	<b>34,4</b>	<b>0,0</b>	<b>-16,6</b>	<b>0,0</b>	<b>0,0</b>
Koncernjustering regional utveckling	-0,1	0,0	-0,1	-0,4	0,0	-0,4		0,0	-0,4	0,0	-5,6		
Koncerneliminering obeskattade reserver	0,0	0,0	0,0	0,0	0,0	0,0		0,0	0,0	-4,1	195,4		
<b>Summa regional utveckling</b>	<b>70,1</b>	<b>35,3</b>	<b>34,8</b>	<b>213,9</b>	<b>11,5</b>	<b>202,4</b>		<b>135,4</b>	<b>78,5</b>	<b>-4,1</b>	<b>205,7</b>	<b>0,0</b>	<b>0,0</b>

# Serviceverksamheter och regiongemensamt

## Koncernresultat per april 2024

Verksamhetsområde, mnkr	April månad			Ackumulerat t.o.m. april					Helår		Eget kapital <sup>1)</sup>	Övriga beslut <sup>2)</sup>	
	Utfall 2024	Budget 2024	Diff utfall-budget	Utfall 2024	Budget 2024	Diff utfall-budget	Diff % av omsättn	Utfall 2023	Diff utf 2024-2023	Budget inkl. EK			Utfall 2023
<b>SERVICEVERKSAMHETER</b>													
Fastighet, stöd och service	-10,6	2,9	-13,5	12,9	-2,5	15,5	0,8%	20,8	-7,9	0,0	6,2		
Försörjningsförvaltningen	4,9	-1,5	6,4	10,3	-8,1	18,4	1,4%	5,7	4,7	0,0	-64,2		
Hälsan och Stressmedicin	1,3	0,5	0,8	4,3	1,4	2,9	5,0%	0,4	3,9	0,0	0,7		
Koncernjustering serviceverksamheter	0,0	0,0	0,0	0,0	0,0	0,0		0,0	0,0	0,0	0,0		
<b>Summa serviceverksamheter</b>	<b>-4,5</b>	<b>1,8</b>	<b>-6,3</b>	<b>27,5</b>	<b>-9,2</b>	<b>36,8</b>		<b>26,8</b>	<b>0,7</b>	<b>0,0</b>	<b>-57,3</b>	<b>0,0</b>	<b>0,0</b>
<b>REGIONGEMENSAMT</b>													
Regionstyrelsen	4,5	-34,5	39,0	123,5	-36,3	159,8	6,8%	132,5	-9,0	-112,3	269,8	-112,3	
Revisorskollegiet	-0,1	-0,1	0,0	0,3	-0,2	0,6	6,3%	0,3	0,0	0,0	1,2		
Patientnämnder	-0,2	-0,5	0,3	0,2	-0,7	0,8	8,3%	0,3	-0,2	0,0	1,1		
<b>Summa regiongemensamt</b>	<b>4,3</b>	<b>-35,0</b>	<b>39,3</b>	<b>124,0</b>	<b>-37,2</b>	<b>161,2</b>		<b>133,2</b>	<b>-9,2</b>	<b>-112,3</b>	<b>272,1</b>	<b>-112,3</b>	<b>0,0</b>



VÄSTRA  
GÖTALANDSREGIONEN