

# Månadsuppföljning

Koncern och förvaltningar hälso- och sjukvård

Mars 2026



# Om månadsuppföljningen

- Syftet är att förmedla en aktuell och samlad lägesbild för koncernen samt VGR:s förvaltningar inom hälso- och sjukvården.
- Ingår i den koncernövergripande planerings- och uppföljningsprocessen.
- Målgruppen är främst regionstyrelsen och operativa hälso- och sjukvårdsnämnden.
- Uppföljningen utgår från perspektiven verksamhet, medarbetare och ekonomi.
- Flera indikatorer är beslutade av regionfullmäktige.



# Innehållsförteckning (länkad)

## **Koncern**

[Sammanfattning koncern](#)

[Verksamhet](#)

[Medarbetare](#)

[Ekonomi](#)

## **Hälso- och sjukvård egen regi**

[Sammanfattning VGR:s hälso- och sjukvårdsförvaltningar](#)

[Verksamhet](#)

[Medarbetare](#)


[Ekonomi](#)



# Koncern



# Summering koncernen – Verksamhet, medarbetare, ekonomi

	<b>Verksamhet</b>	Fortsatt höga nivåer för tillgängligheten inom ramen för vårdgarantin jämfört med februari tidigare år. Slutenvård fortsatt hög beläggning, men förbättring inom somatik.
	<b>Medarbetare</b>	763 fler nettoårsarbetare jämfört med föregående år (+1,7 %). Kostnaden för inhyrd personal (HoS) var fortsatt lägre än 2023-2025. Trend att sjukfrånvaron sjunker.
	<b>Ekonomi</b>	Redovisat resultat: +88 mnkr (508 mnkr bättre än budget). Underliggande resultat: +259 mnkr (679 mnkr bättre än budget).*
	<b>Digitalisering</b>	Andel digitala vårdmöten med ljud och bild – oförändrad över tid.
	<b>Arbetslöshet</b>	Minskade och var lägre än 2025 och under riksgenomsnittet. Drygt 56 000 personer arbetslösa i Västra Götaland.
	<b>Kollektivtrafik</b>	Fortsatt lägre än tidigare år och under mål. Hållbart resande inklusive cykel och gång under mål.
	<b>Energi</b>	Energianvändningen – fortsatt över måltal.

- Ekonomidata avser aktuell rapportmånad, verksamhetsdata kan i vissa delar släpa en månad.

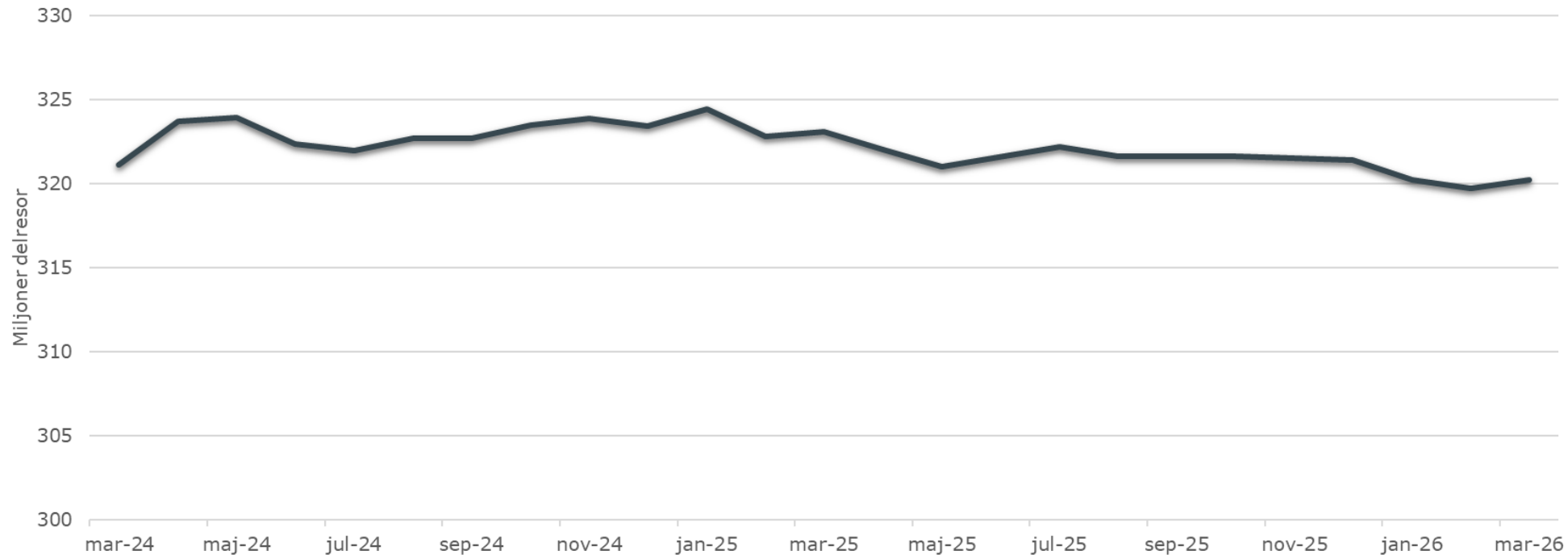
\* Underliggande resultat exkluderar värdeförändringen i finansiella placeringar.

# Koncernen: bättre resultat än budget – fortsatt ökad bemanning

- Sammantaget var det ekonomiska resultatet bättre än budget och tillgängligheten inom vårdgarantin fortsatt bättre än tidigare år. Samtidigt syns tecken på att förbättringstakten avseende tillgängligheten avtar.
- Den samlade måluppfyllelsen för vårdgarantin i regionen var i februari fortsatt bättre jämfört med föregående år. För att tillgängligheten ska uppnå planerad nivåökning för året, krävs att arbetet fortsätter och att samtliga produktions- och leveransplaner uppfylls löpande under året, samt att de patienter som väntat längst på vård får vård.
- Inom slutenvården var beläggningsgraden fortsatt hög, men visade en minskande trend inom somatiken.
- Det totala antalet nettoårsarbetare i mars 2026 var 763 fler än samma månad föregående år, en ökning med 1,7 procent. Trenden med växande bemanning fortsatte, framför allt inom yrkesgrupperna läkare, sjuksköterskor och barnmorskor samt undersköterskor och skötare. Samtidigt fortsatte kostnaden för inhyrd personal att minska och uppgick till 1,4 procent av den egna personalkostnaden, vilket är under målet om högst 2 procent enligt Sveriges Kommuner och Regioner (SKR).
- Det redovisade resultatet uppgick till 88 mnkr, vilket var 508 mnkr bättre än budget (-419 mnkr). Den positiva avvikelserna förklaras av lägre kostnader än budgeterat för köp av tjänster, lämnade bidrag, lokal- och energi samt läkemedel primärt kopplat till operativa hälso- och sjukvårdsnämnden, fastighet, stöd och service, Närhälsan samt regionstyrelsen.
- Sjukhusens kostnadsutveckling indikerar däremot en risk för ett underskott om drygt 600 mnkr på helår.
- Årets negativa orealiserade värdeutveckling i finansiella placeringar om 171 mnkr exkluderas i det underliggande resultatet, som därmed uppgick till 259 mnkr (679 mnkr högre än budget).
- Det aktuella världsläget medför stora svängningar i värdeförändringar av finansiella placeringar, samtidigt som kostnadsnivåerna kan påverkas. Sammantaget innebär detta en ökad osäkerhet i bedömningen av VGR:s ekonomiska helårsprognos.

# Resandet med kollektivtrafik fortsatt under mål

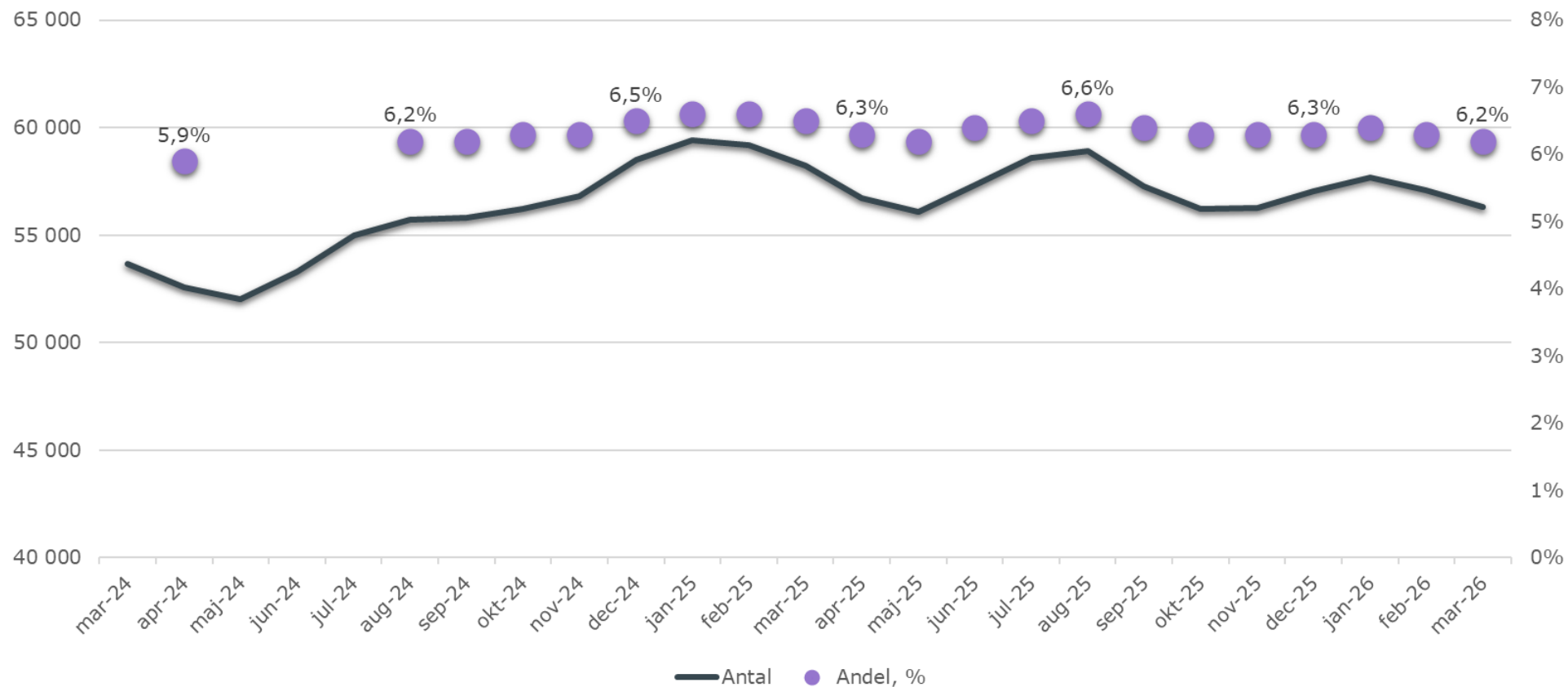
Resandeutveckling exklusive sjuk- och färdtjänstresor, rullande tolv månader



- Resandet uppgick till cirka 320 miljoner delresor (*rullande tolv månader*).
- Det är cirka 3 miljoner färre resor jämfört med mars 2025 och lägre än 2024 (cirka -1 miljon).
- Målet för 2026 är 326 miljoner delresor enligt långtidsprognosen.
- Marknadsandelen för hållbart resande (inklusive cykel och gång) uppgick till 43 procent enligt senaste tillgängliga utfall per februari (mål 2029: 45 procent).

# Arbetslösheten minskade i Västra Götaland

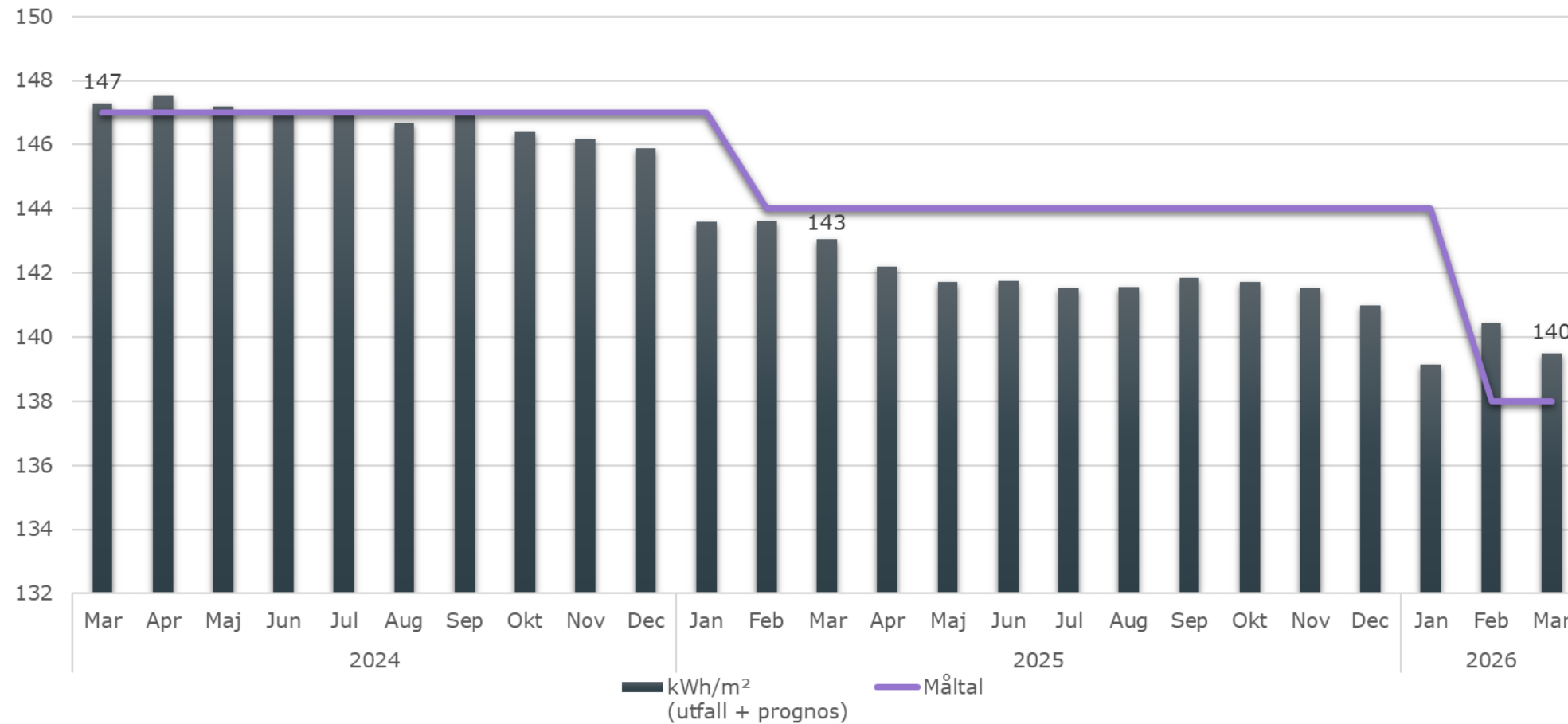
Arbetslöshet antal och andel i procent



- Andelen arbetslösa i Västra Götaland uppgick till 6,2 procent i slutet av mars.
- Nivån var lägre än i februari 2026 och mars 2025.
- Antalet arbetslösa var 56 300.
- Västra Götaland låg fortsatt på en lägre arbetslöshetsnivå än övriga storstadslän och även lägre än riksgenomsnittet på 6,6 procent.
- I Skåne var arbetslösheten 8,6 procent och i Stockholms län 6,9 procent.

# Energianvändningen – över måltal

2030 är energianvändningen halverad i egna lokaler, kWh/m<sup>2</sup> (helårsprognos)



- Året började med mycket låga utomhustemperaturer, vilket bidrar till att helårsprognosen ligger över måltalet.
- Mål 2026: 138 kWh/m<sup>2</sup>
- Mål 2030: 137 kWh/m<sup>2</sup>

# Verksamhet, koncern

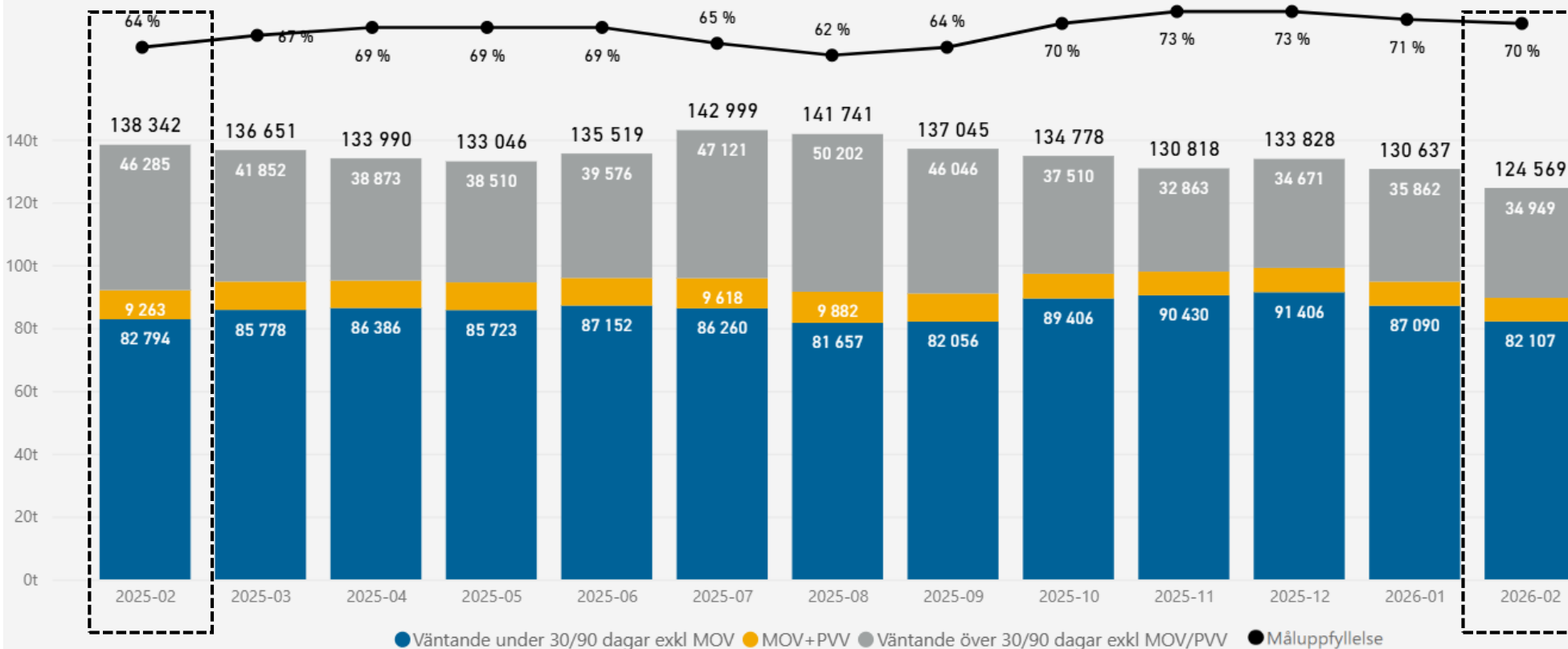
Västra Götalandsregionen bedriver verksamhet inom de huvudsakliga områdena hälso- och sjukvård, regional utveckling, kollektivtrafik samt kultur.



# Utveckling av den samlade tillgänglighet i regionen totalt

(första besök, operation, utredning, behandling, undersökning)

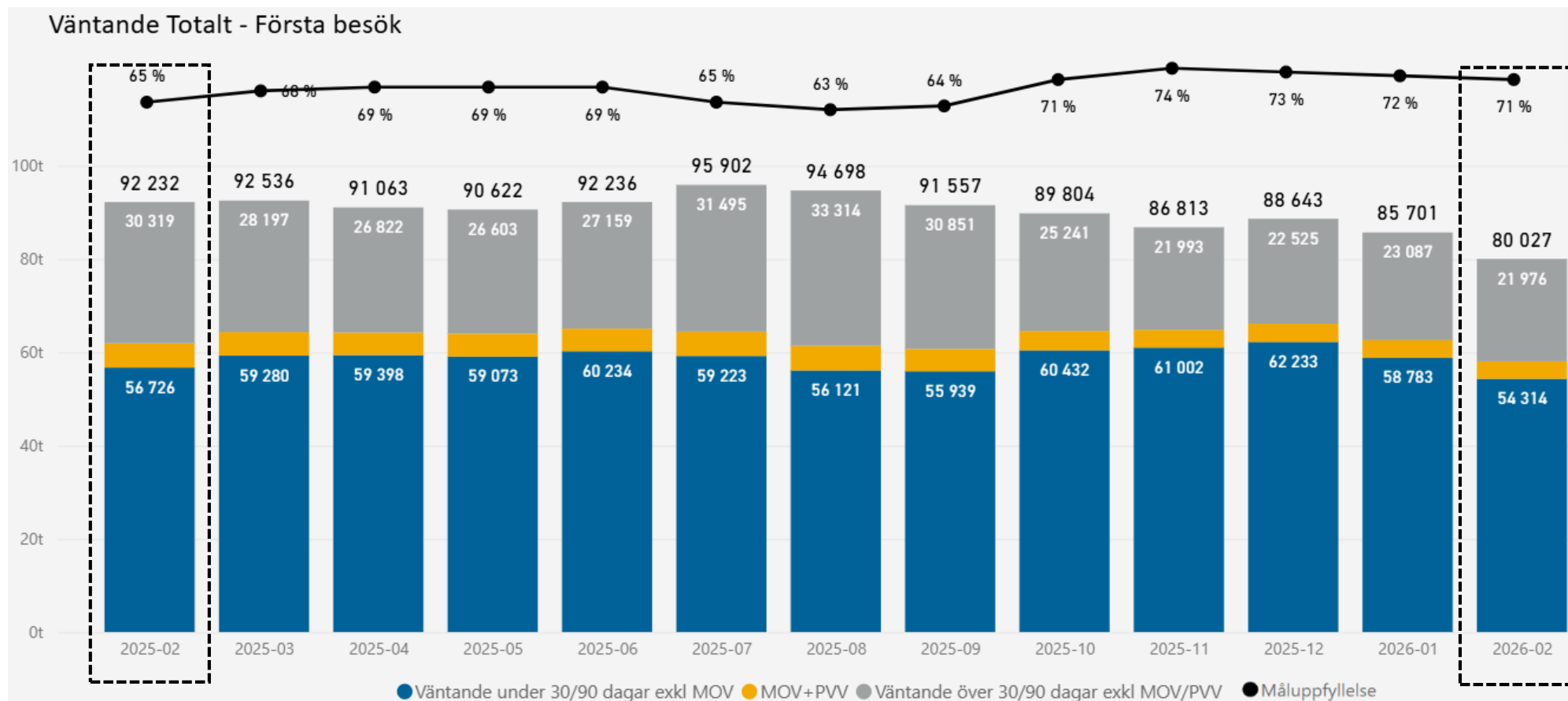
## Väntande Totalt



- Uppfyllelsen av vårdgarantin var fortsatt bättre än samma period föregående år.
- Det totala antalet patienter som väntar har minskat, både jämfört med föregående månad och samma månad föregående år.
- Med fastställda produktionsplaner (PK) för sjukhusen 2026 är målet att halvera antalet patienter som väntar längre än vårdgarantins maximala tidsgräns.
- Den totala måluppfyllelsen förväntas bli 83 %, förutsatt att produktionsplanerna följs och att patienter som väntat mer än ett år får en ny medicinsk bedömning.

MOV= Medicinskt orsakad väntan  
PVV= Patientvald väntan

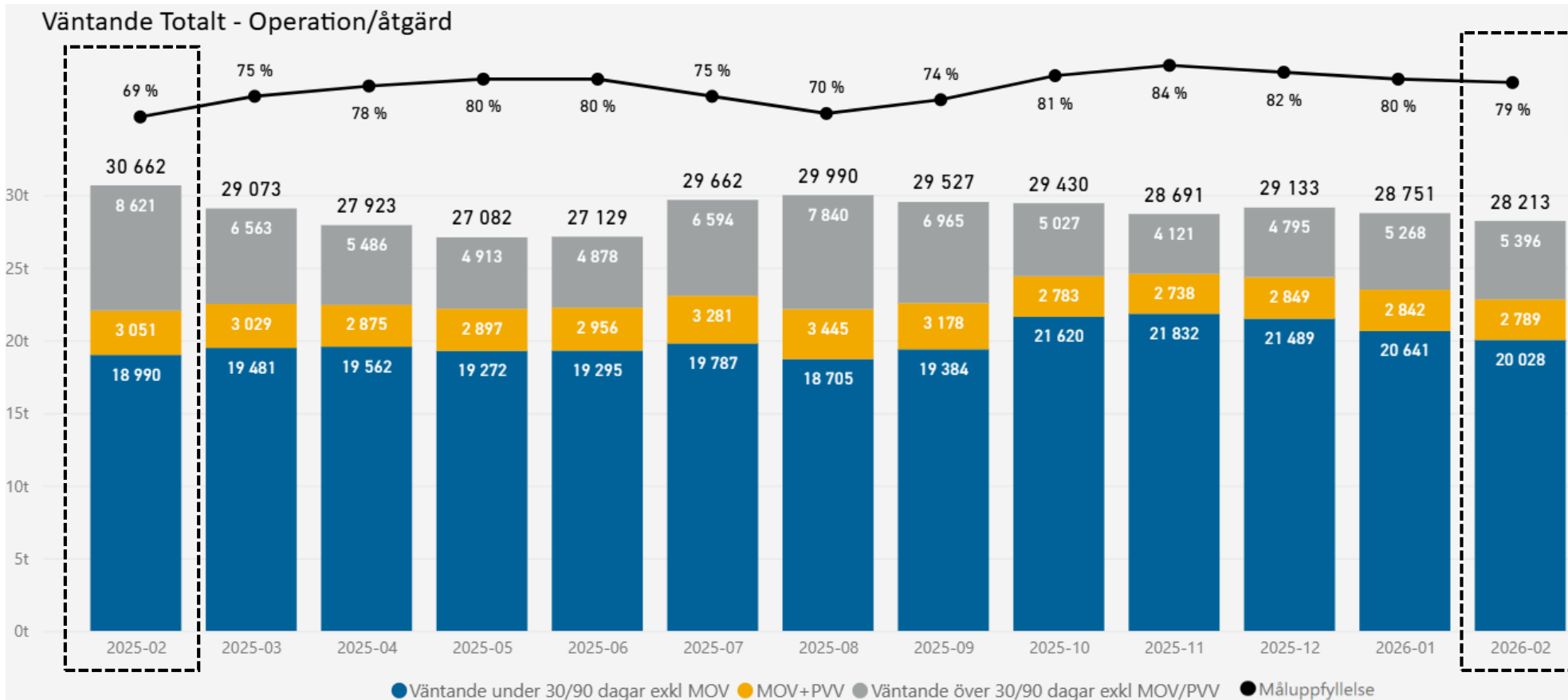
# Utveckling av antal väntande inom första besök, Västra Götalandsregionen



- Måluppfyllelsen till vårdgarantin var fortsatt bättre än samma månad föregående år.
- Antalet väntande patienter totalt fortsatte att minska, men andelen som väntat längre än vårdgarantins gräns hade ökat sedan föregående månad.
- Därför har nu den förbättrade måluppfyllelsen till vårdgarantin avstannat. För att måluppfyllelsen ska förbättras, krävs fortsatt riktat arbete kring patienter med längst väntetider.

MOV= Medicinskt orsakad väntan  
PVV= Patientvald väntan

# Utveckling av antal väntande inom operation, Västra Götalandsregionen

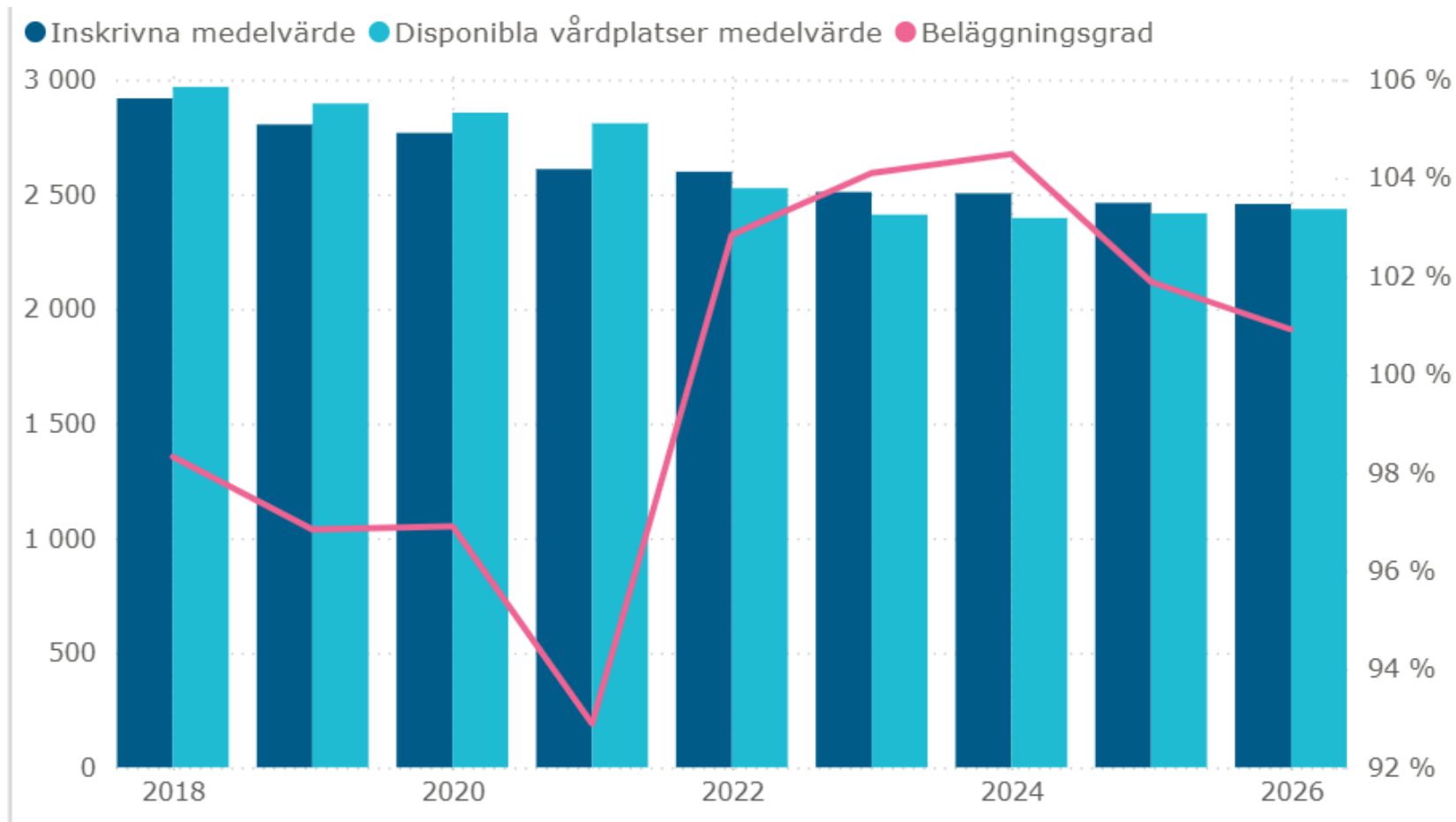


- Tillgängligheten till operation var på fortsatt höga nivåer, även här syntes en avstannad utveckling av måluppfyllelsen.
- Antalet patienter som väntat mer än 90 dagar på operation minskade jämfört med samma månad föregående år, men ökade något jämfört med föregående månad.
- För att måluppfyllelsen ska förbättras, krävs fortsatt riktat arbete kring patienter med längst väntetider.

MOV= Medicinskt orsakad väntan  
 PVV= Patientvald väntan

# Fortsatt hög beläggning inom somatiken i regionen

Beläggningsgrad somatisk slutenvård (måltal 90%)\*

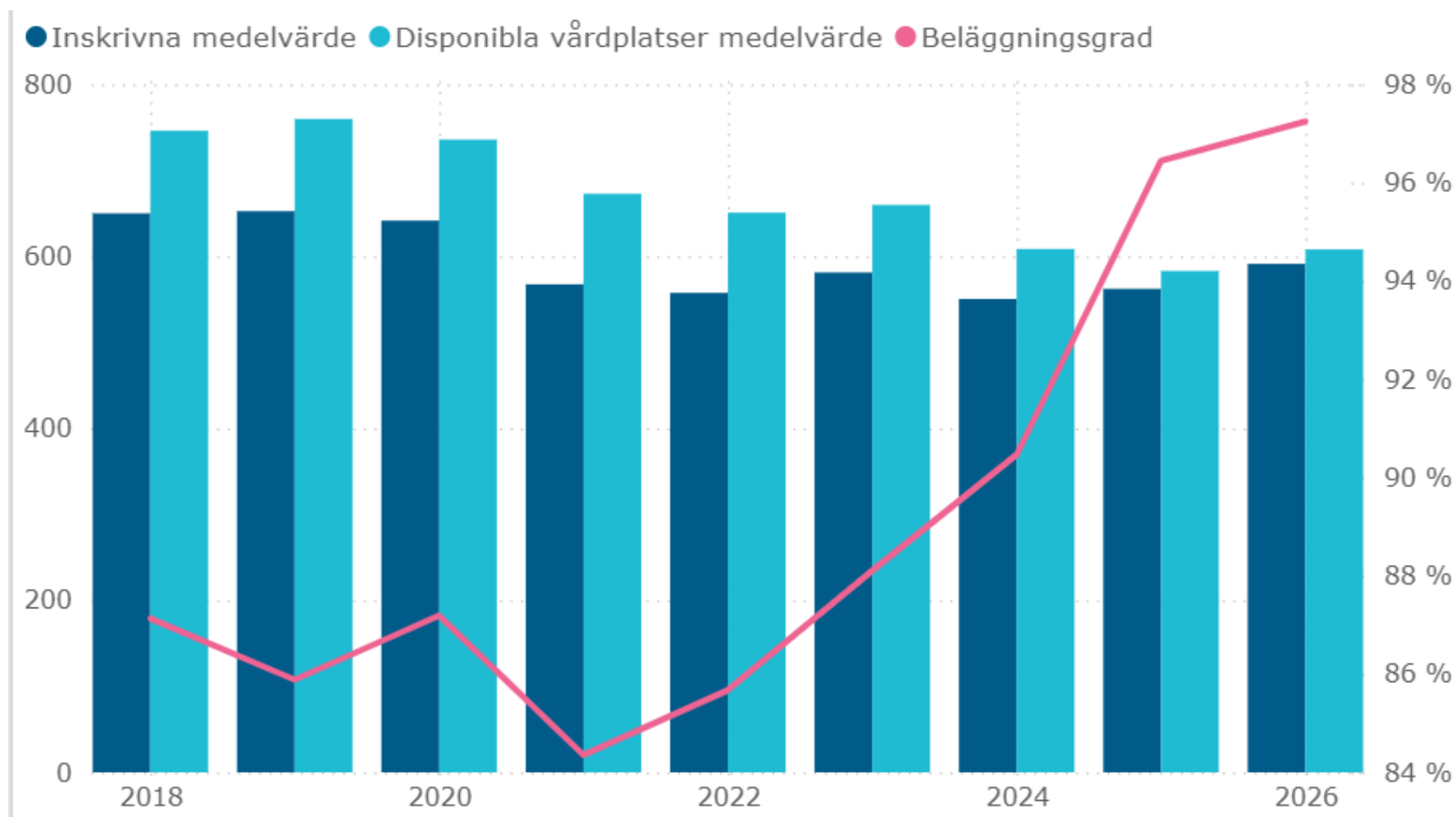


- Den genomsnittliga beläggningsgraden i februari 2026 var 101 %. Det var en förbättring jämfört med samma månad 2025 – men fortfarande för hög.
- Hade alla fastställda vårdplatser varit disponibla hade beläggningsgraden varit cirka 91 %, strax över målet.
- Antalet disponibla vårdplatser ökade med 19 platser jämfört med samma period föregående år.

\*Mätning av beläggningsgrad enligt nationell metod, enligt rapportering till SKR

# Allt högre beläggningsgrad inom psykiatrin i regionen

Beläggningsgrad psykiatrisk slutenvård (måltal 90%)\*

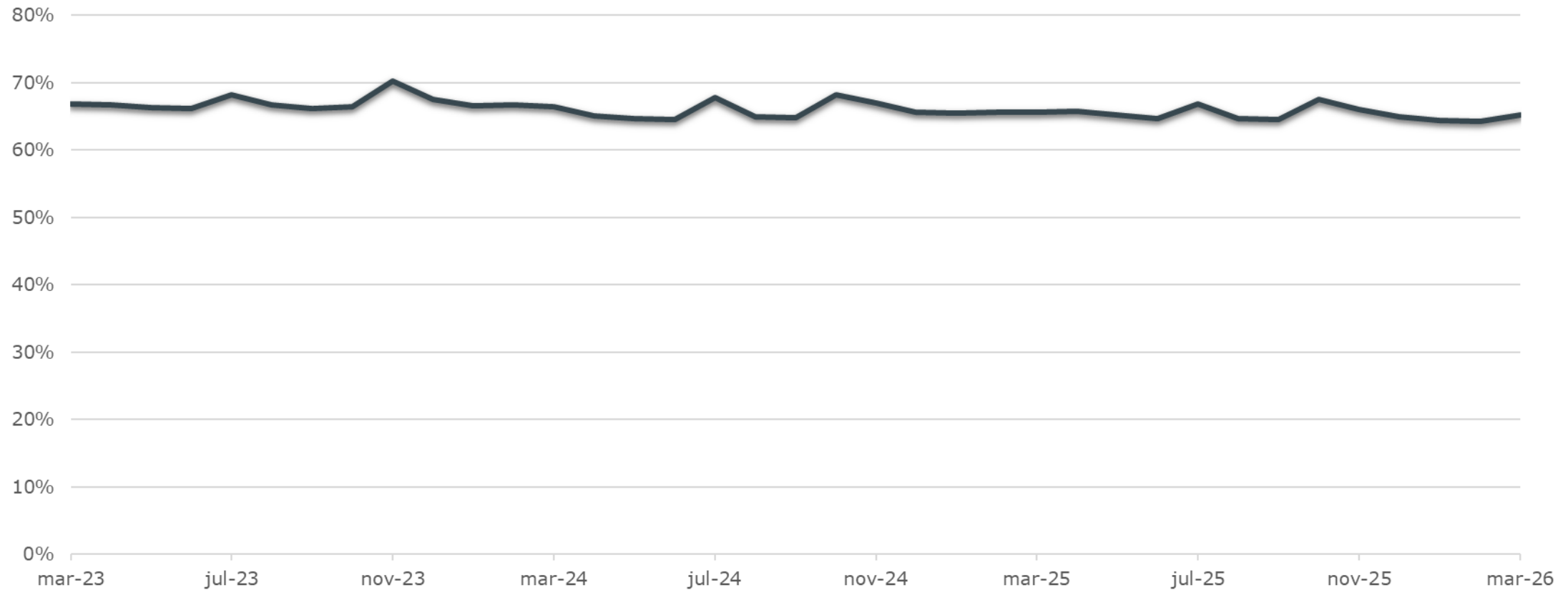


- Beläggningsgraden i regionen i februari var 97 %, vilket var högre än samma månad 2025.
- Sedan 2019 har antalet disponibla vårdplatser minskat, men 2026 är det fler disponibla jämfört med föregående år. Samtidigt har inskrivna patienter inte minskat i samma utsträckning vilket ger en ökad beläggningsgrad över tid.
- Det är liten skillnad mellan fastställda och disponibla vårdplatser, endast fem vårdplatser. Beläggningsgraden hade därmed varit nästan oförändrad, 96 %, även om alla fastställda vårdplatser hade varit öppna.

\*Mätning av beläggningsgrad enligt nationell metod, enligt rapportering till SKR

# Primärvården stod för cirka 65 procent av öppenvårdsbesöken

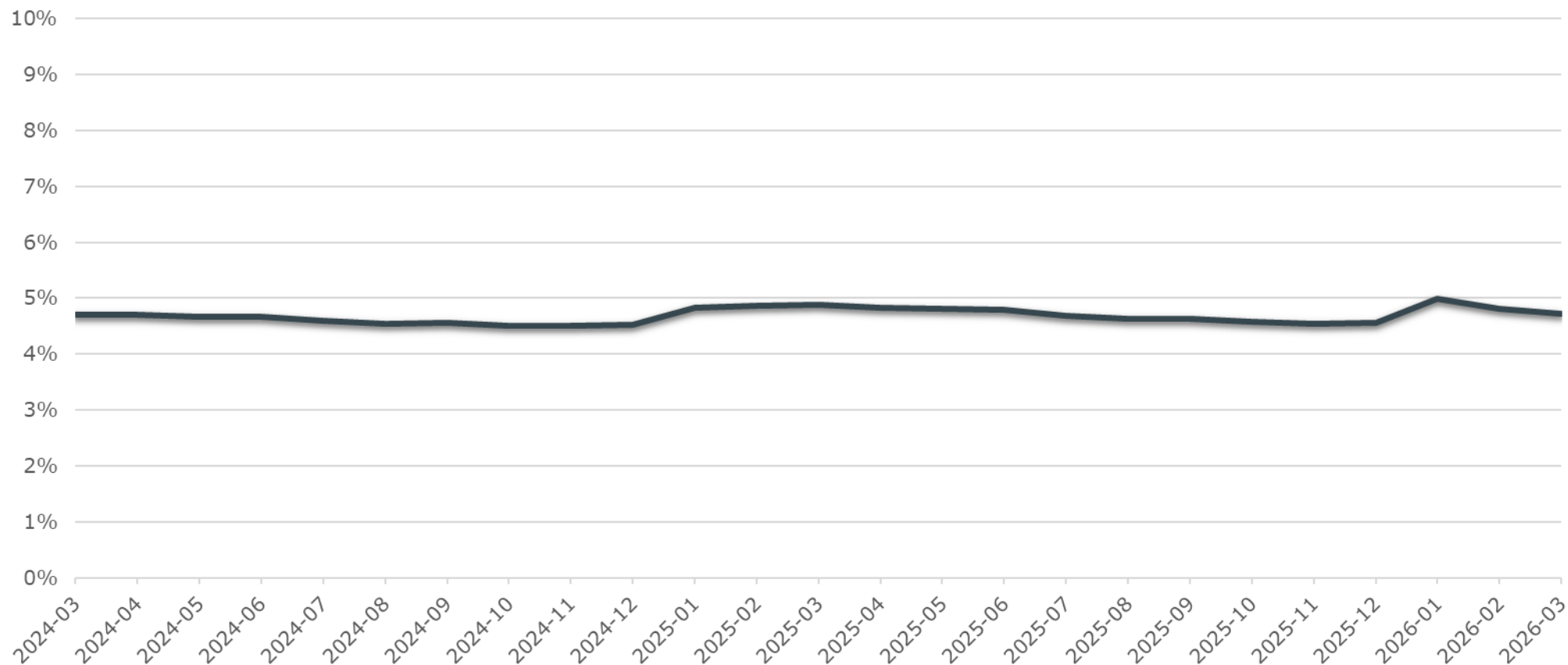
*Andel besök inom primärvård av totalt antal besök*



- Primärvårdens andel har varit stabil över tid, med cirka 65–70 procent.

# Andel digitala vårdmöten – oförändrad över tid

*Andel digitala vårdmöten med ljud och bild av totalt antal besök (utförare inom egen regi), ackumulerat*



- Andelen digitala vårdmöten med ljud och bild uppgick till cirka 5 procent (ackumulerat).
- Nivån har varit i stort sett oförändrad de senaste åren.

# Medarbetare, koncern

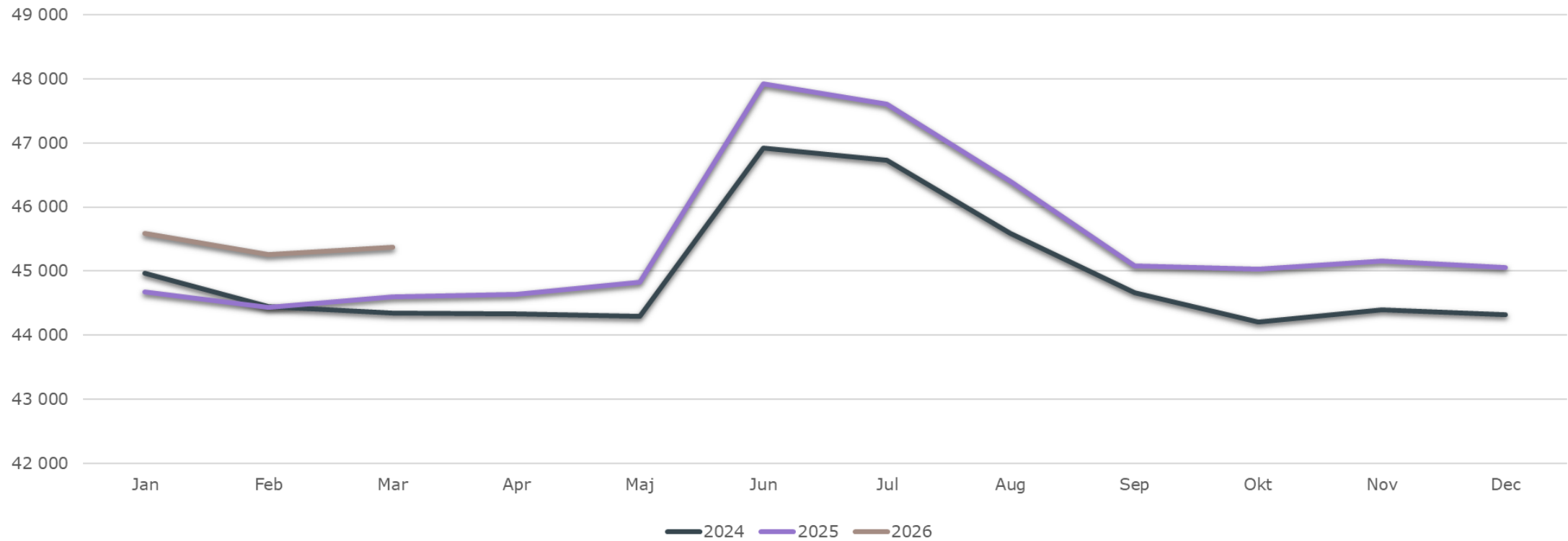
Västra Götalandsregionen har cirka 56 000 anställda.

Tillsammans bidrar vi varje dag till en tillgänglig och produktiv hälso- och sjukvård samt en hållbar och innovativ region.



# Ökningen av nettoårsarbetare fortsatte i mars 2026

Nettoårsarbetare



- Mars 2026: 763 fler nettoårsarbetare än mars 2025 (+1,7 procent).
- Bidragande faktor: minskad långtidssjukfrånvaro (över 60 dagar) - fler återgick i arbete.

# Störst ökning inom kliniska yrkeskategorier

Nettoårsarbetare per yrkeskategori

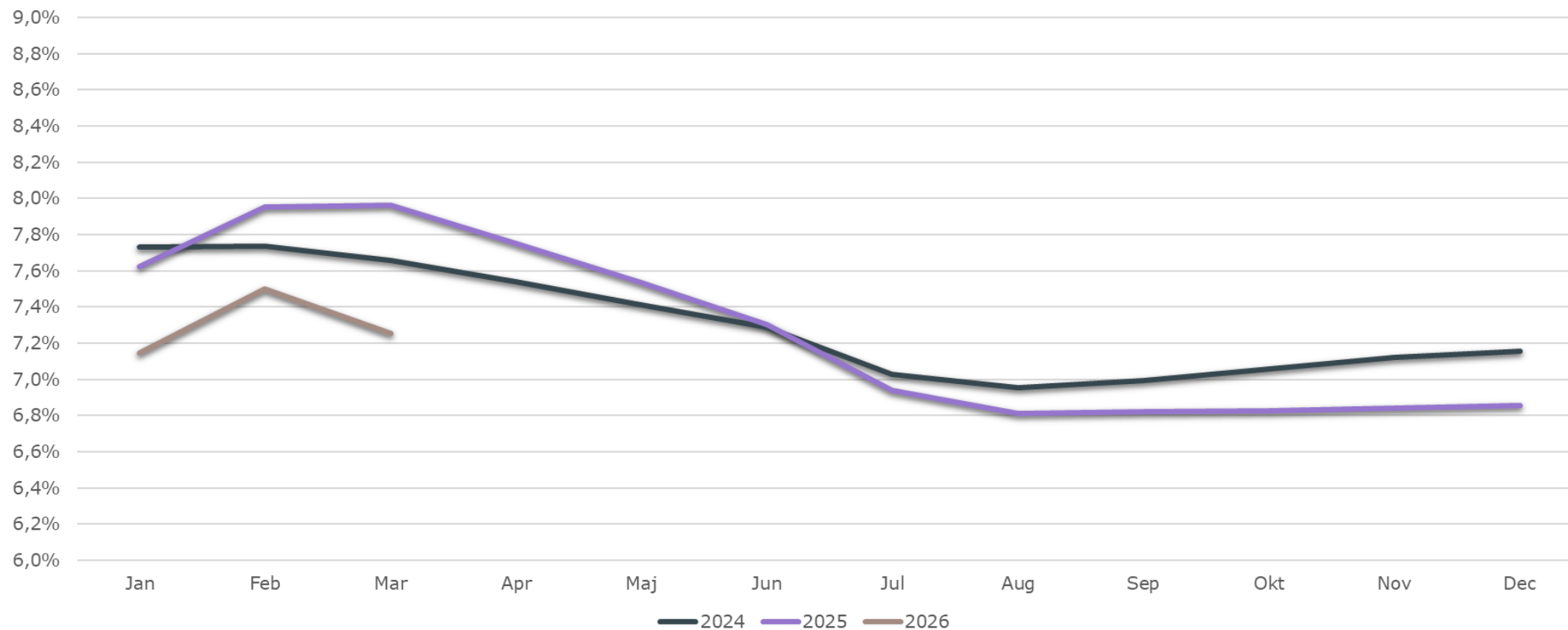
	Nettoårsarbetare senaste månad fg år	Nettoårsarbetare senaste månad	Diff antal nettoårsarbetare	Diff % nettoårsarbetare
Hälso- och sjukvård	37 974	38 703	730	1,9
Regiongemensamt	1 874	1 858	-16	-0,9
Serviceverksamhet	3 910	3 946	36	0,9
Tillväxt och utveckling	846	859	13	1,6
<b>Totalt</b>	<b>44 604</b>	<b>45 367</b>	<b>763</b>	<b>1,7</b>

Yrkeskategori				
A - Sjuksköterskor & barnmorskor	11 062	11 236	174	1,6
B - Undersköterskor, skötare m.fl.	6 820	6 958	138	2,0
C - Läkare	5 998	6 225	227	3,8
D - Tandläkare	737	747	10	1,3
E - Tandsköterskor & -hygienister	1 560	1 548	-12	-0,8
F - Administratör, vård	2 598	2 569	-29	-1,1
G - Rehabilitering & förebyggande	3 833	3 915	82	2,1
H - Sjukhustek, labpersonal & BM/	2 169	2 227	59	2,7
I - Utbildning, kultur & fritid	587	616	29	4,9
J - Teknik, hantverkare m.fl.	1 702	1 741	39	2,3
K - Kök, städ & tvätt	1 523	1 522	-1	0,0
L - Administration	6 016	6 063	47	0,8
<b>Totalt</b>	<b>44 604</b>	<b>45 367</b>	<b>763</b>	<b>1,7</b>

- Hälso- och sjukvården stod för den största ökningen av antal nettoårsarbetare: +730 jämfört med mars 2025.
- Minskad långvarig sjukfrånvaro bidrog till att fler medarbetare återgick i arbete.
- Läkare ökade mest följt av sjuksköterskor och barnmorskor samt undersköterskor, skötare m.fl.
- Administratörer inom vårdadministration samt tandsköterskor och tandhygienister minskade mest.
- Antalet handläggare och administratörer (exklusive chefer) har ökat med 47.

# Sjukfrånvaron fortsatte att minska i mars 2026

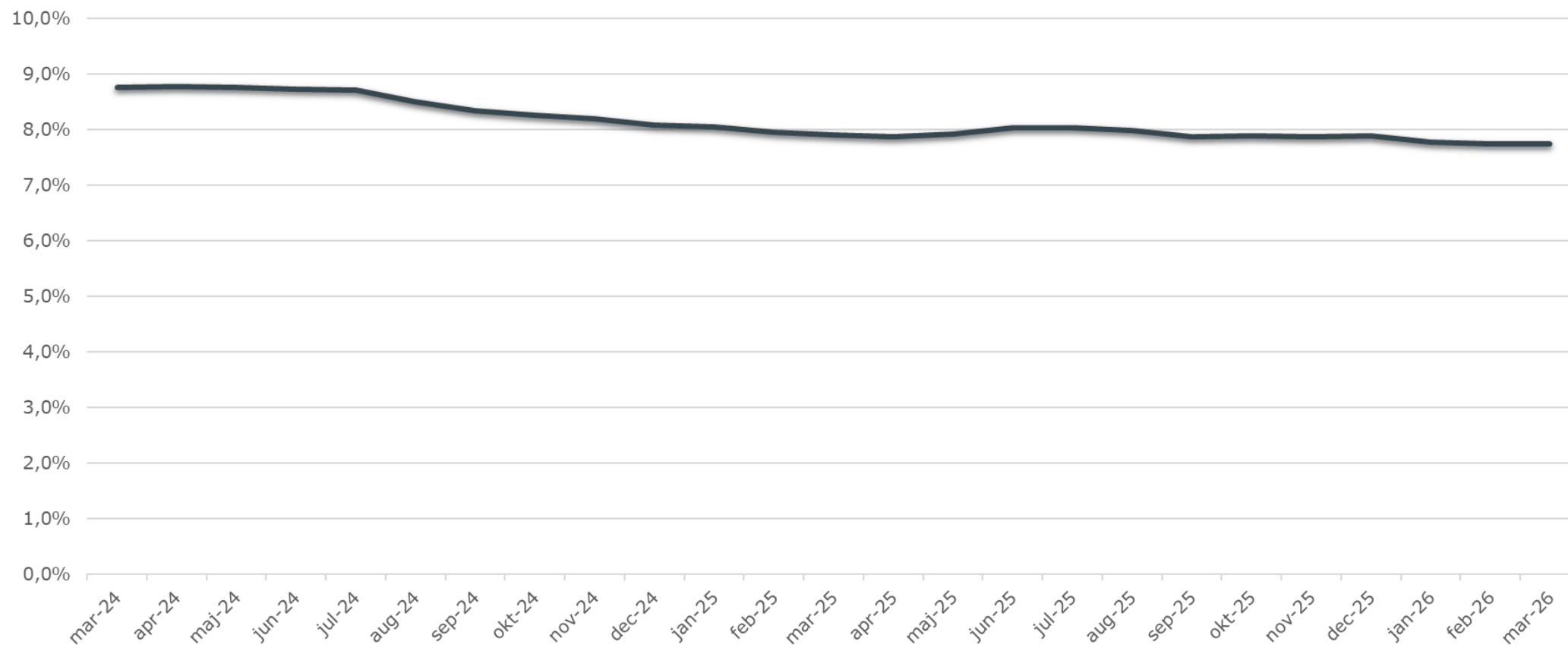
*Andel sjukfrånvaro av ordinarie tid, ackumulerat*



- Sjukfrånvaron uppgick till 6,8 procent i mars, en minskning med 1,2 procentenheter jämfört med mars 2025.
- Den ackumulerade sjukfrånvaron uppgick till 7,3 procent, vilket var 0,7 procentenheter lägre jämfört med föregående år.
- Minskningen förklarades främst av lägre långvarig sjukfrånvaro (över 60 dagar).
- Samtliga personalgrupper visade en minskning av sjukfrånvaron.
- Nivån på sjukfrånvaron bedöms som hanterbar.

# Personalomsättningen R12 var fortsatt lägre i mars 2026

Personalomsättning rullande tolv månader (R12)



- Den VGR-externa personalomsättningen uppgick till 7,7 procent i mars, vilket var 0,2 procentenheter lägre jämfört med samma månad föregående år.
- Minskningen motsvarade cirka 48 färre avgångar.
- Personalomsättningen minskade inom de flesta yrkesgrupper med undantag för sjuksköterskor och barnmorskor, undersköterskor, skötare m.fl. samt administratör vård.

# Ekonomi, koncern

Västra Götalandsregionen omsätter cirka 90 miljarder kronor. Merparten av finansieringen består av skatteintäkter, generella och riktade statliga bidrag samt biljettintäkter och patientavgifter.

Tillsammans arbetar vi för en god ekonomisk hushållning med största möjliga nytta för regionens invånare.



## REDOVISAT RESULTAT

**88  
mnr**

BUDGET  
-419 mnr  
AVVIKELSE  
BUDGET  
**+508 mnr**

## Underliggande RESULTAT

**259  
mnr**

BUDGET  
-419 mnr  
AVVIKELSE  
BUDGET  
**+679 mnr**

## BRUTTOKOSTNADSUTVECKLING

**0,2 %**

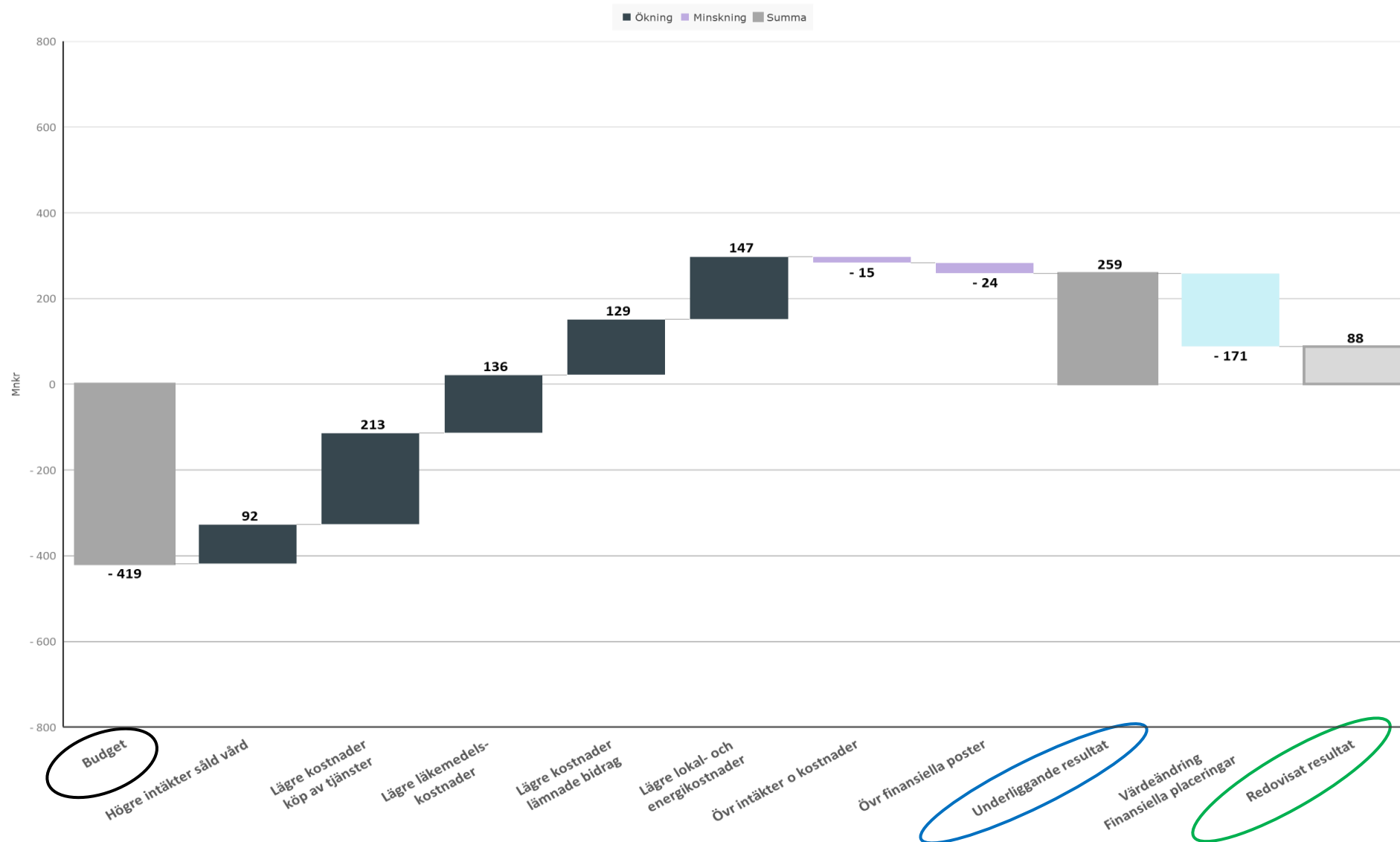
12 månader  
rullande utfall

## Ekonomiskt läge VGR - mars 2026

- Resultatet uppgick till 88 mnr, vilket var 508 mnr bättre än budget.
- En del av resultatet förklaras av negativ orealiserad värdeutveckling på finansiella placeringar om 171 mnr. Denna exkluderas i det underliggande resultatet.
- Den positiva budgetavvikelsen berodde främst på lägre kostnader för köp av tjänster, lämnade bidrag, lokal- och energi samt läkemedel.
- Positiva budgetavvikelser redovisas bland annat inom operativa hälso- och sjukvårdsnämnden, fastighet, stöd och service, Närhälsan samt regionstyrelsen.
- Sjukhusens fortsatta negativa kostnadsutveckling indikerar en risk för underskott om drygt 600 mnr på helår. Ett intensivare åtgärdsarbete krävs för att bryta utvecklingen.
- Bruttokostnadsutvecklingen rullande 12 månader uppgick till 0,2 procent, bland annat till följd av lägre pensionskostnader.
- Det aktuella världsläget medför fortsatt ekonomisk osäkerhet, vilket kan komma att påverka VGR:s ekonomi framöver.

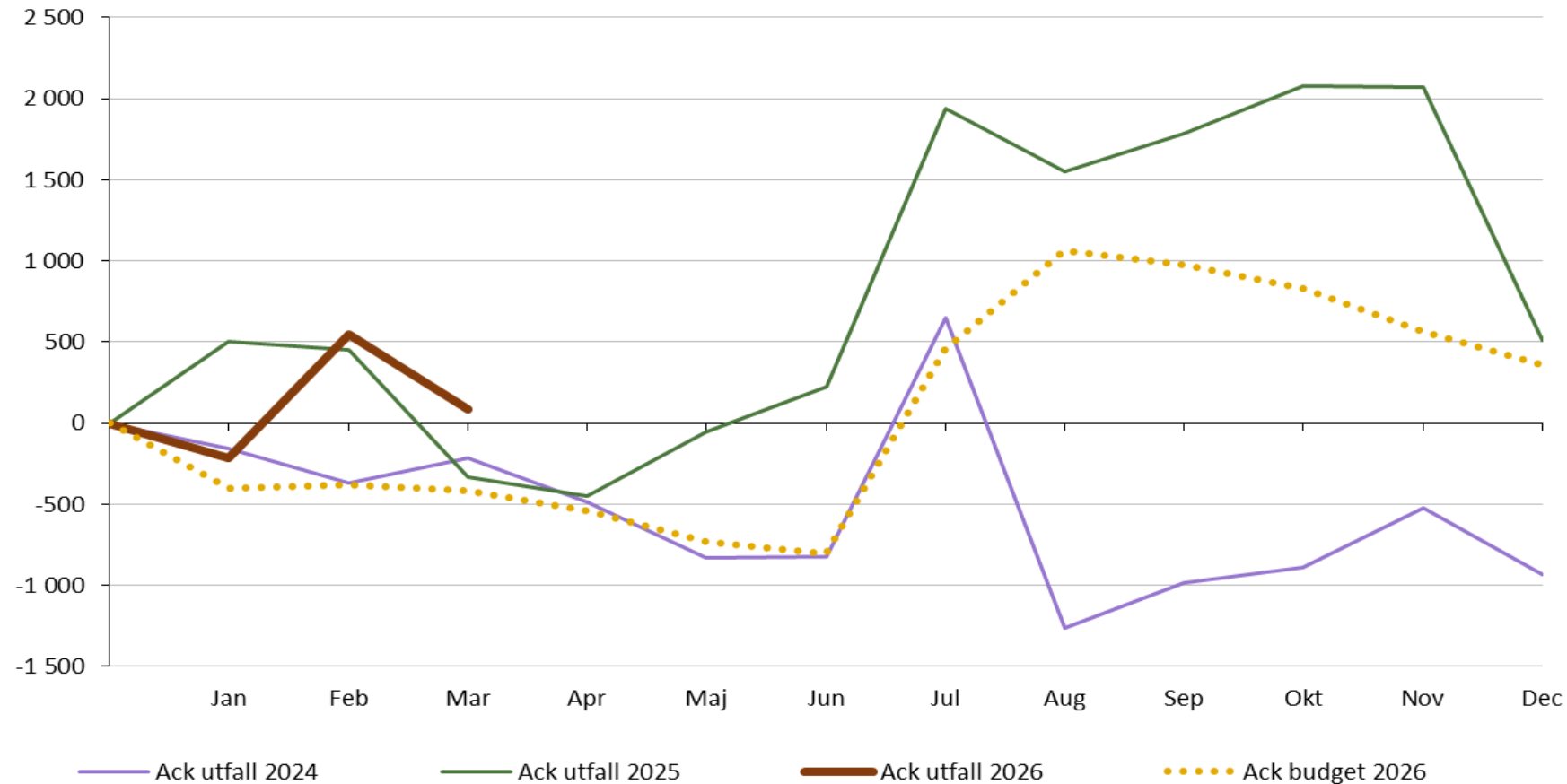
# Koncernens förändringar från budget till redovisat resultat på 88 mnkr

*Brygga budget till utfall*



# Koncernens resultat till och med mars var 88 miljoner kronor

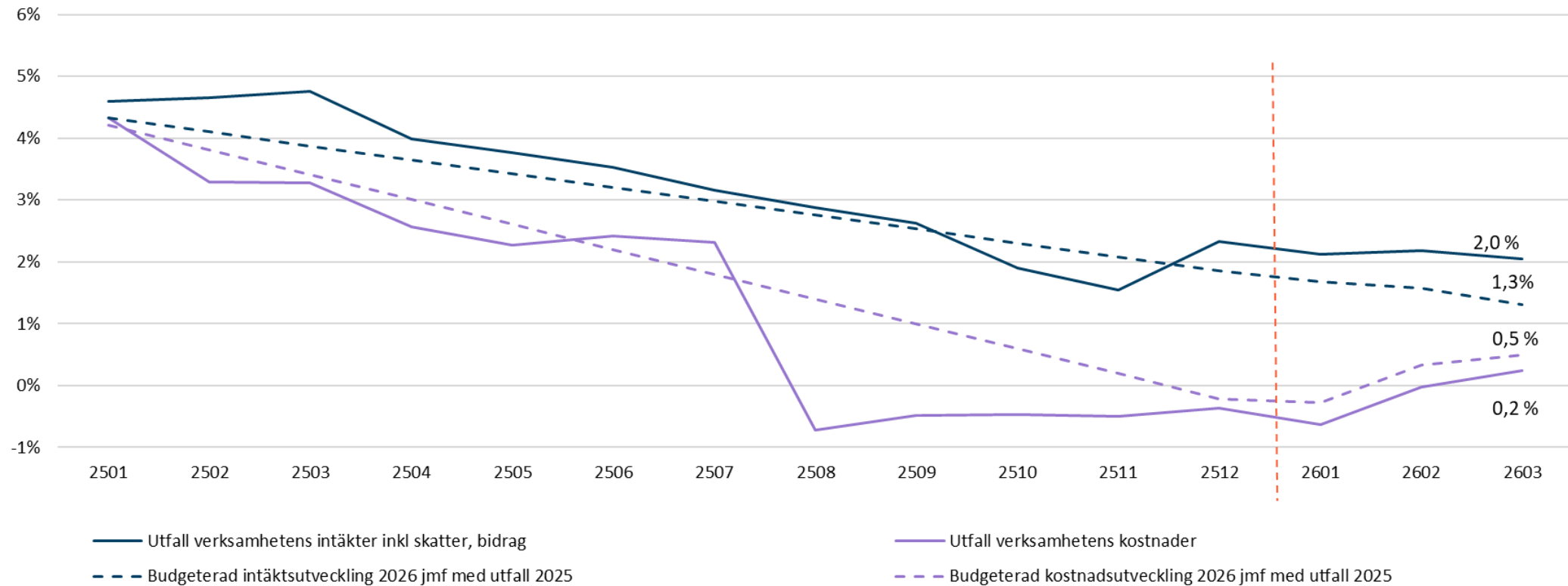
Koncernens totala resultatutveckling 2024-2026 inklusive jämförelsestörande poster, i mnkr



- Koncernens redovisade resultat uppgick till 88 mnkr, vilket var 508 mnkr bättre än budget (-419 mnkr).
- Helårsbudgeten år 2026 uppgår till 360 mnkr.
- Resultatet för helåret 2025 var 510 mnkr, med påverkan av lägre pensionskostnader samt av nedskrivningen för Millennium i december.
- Resultatet för helåret 2024 var -931 mnkr, med påverkan främst av högre pensionskostnader.

# Intäktsutvecklingen per mars är högre än kostnadsutvecklingen

Kostnads- och intäktsutveckling rullande tolv månader (R12)



**Intäktsutveckling:** 2,0 % faktisk intäktsökning (R12) i förhållande till budgetantagande 1,3 %.

**Kostnadsutveckling:** Kostnadsutvecklingen (R12) ligger på 0,2% i förhållande till budgeterat 0,5 %.

# Förvaltningar hälso- och sjukvård

- Sahlgrenska Universitetssjukhuset (SU)
- NU-sjukvården
- Skaraborgs Sjukhus (SkaS)
- Södra Älvsborgs Sjukhus (SÄS)
- Sjukhusen i väster (SV)
- Närhälsan (NH)
- Regionhälsan (RH)
- Folktandvården Västra Götaland (FTV)
- Habilitering & Hälsa (H&H)



# Sammanfattning VGR:s hälso- och sjukvårdsförvaltningar

## – Förbättrad tillgänglighet men otillräckliga åtgärder

- Bättre tillgänglighet, men måluppfyllelse till vårdgarantin stannade av.
- Trenden med fler nettoårsarbetare fortsatte, samtidigt som nyttjandet av inhyrd personal minskade.
- Otillräcklig genomförandegrad av planerade åtgärder samt ökad bemanning bidrog till sjukhusens negativa budgetavvikelser.



### Verksamhet

- Bättre måluppfyllelse till vårdgarantin än tidigare år, men utvecklingen verkar avstanna under februari.
- Produktion i egen regi går enligt plan för merparten av utförarna. Leveransplaner till extern vårdgivare nyttjades inte fullt ut.
- Beläggningsgraden inom somatiken förbättrades i februari jämfört med samma månad föregående år.



### Medarbetare

- Antalet nettoårsarbetare har ökat med 1,9 % jämfört med föregående år.
- Kostnaden för inhyrd personal uppgick till 116 mnkr och motsvarade 1,4 procent av den egna personalkostnaden (SKR:s mål är högst 2 procent).



### Ekonomi

- Resultat för VGR:s hälso- och sjukvårdsförvaltningar: -184 mnkr (budgetavvikelse -84 mnkr).
- Sjukhusens realiserade åtgärdseffekter uppgick till 147 mnkr, motsvarande 15 procent av helårsplanen, vilket var 3 mnkr högre än utfallet per mars 2025.
- Sjukhusens kostnadsutveckling indikerar risk för ett underskott på drygt 600 mnkr för året.

# Sammanfattning av arbetet med tillgängligheten i Västra Götalandsregionen

Februari 2026

- Primärvården fortsatte att hålla god tillgänglighet enligt nationell rapportering.
- Tillgängligheten utifrån vårdgarantin i VGR var på fortsatt höga nivåer, över 70 % totalt.
- Antalet långväntare i regionen fortsatte att minska, framför allt inom operation.
- Regionen utförde alla planerade volymer totalt, inom både förstabetesök och operationer.
- Vissa avvikelser fanns i leveransplaner till annan vårdgivare, främst inom operation.
- Antalet barn som väntat på logoped i över ett år har minskat.
- Beläggningsgraden inom somatiken var fortsatt hög (101 %), även om utvecklingen gick åt rätt håll. Antalet disponibla vårdplatser var något högre jämfört med motsvarande period föregående år.
- Beläggningsgraden inom psykiatrin utvecklades negativt och var fortsatt för hög (97 %).
- Beläggningsgrad och situation varierade mellan olika områden inom både somatik och psykiatri.

# Produktionsutfall mot plan per förvaltning

## Första besök vecka 1-10

FörvaltningKort	Utfall egen regi	Bas och tillägg	Differens egen regi	Måluppfyllelse egen regi	Utfall köpt vård	Plan köpt vård	Måluppfyllelse köpt vård
NU	6 873	6 655	218	103 %	840	836	100 %
SÄS	7 612	7 339	273	104 %	1 586	1 772	90 %
SkaS	6 994	6 712	282	104 %	798	973	82 %
SU	21 473	19 653	1 820	109 %	3 968	4 096	97 %
SV	9 333	9 896	-563	94 %	904	923	98 %
<b>Totalt</b>	<b>52 285</b>	<b>50 255</b>	<b>2 030</b>	<b>104 % </b>	<b>8 096</b>	<b>8 600</b>	<b>94 % </b>

### Första besök:

- Följsamheten var god till beslutade produktionsplaner inom förstabesök. SV genomförde inte planen på totalen.
- Den säkrade kapaciteten i extern regi nyttjades väl på totalen. Vissa avvikelser förekom hos några av sjukhusen.

## Operation vecka 1-10

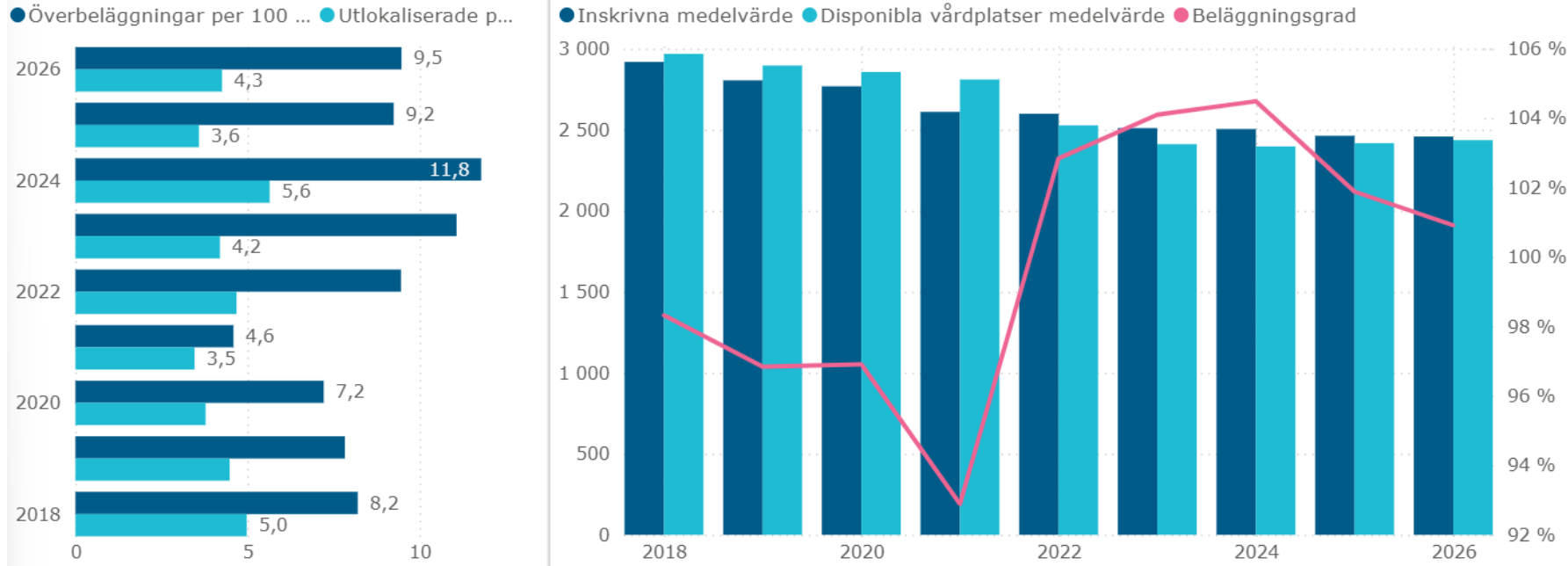
FörvaltningKort	Utfall egen regi	Bas och tillägg	Differens egen regi	Måluppfyllelse egen regi	Utfall köpt vård	Plan köpt vård	Måluppfyllelse köpt vård
NU	3 001	2 813	188	107 %	17	26	65 %
SÄS	2 229	2 401	-172	93 %	7	15	47 %
SkaS	2 596	2 315	281	112 %	18	18	100 %
SU	7 789	7 537	252	103 %	55	94	59 %
SV	3 591	3 554	37	101 %	22	31	71 %
<b>Totalt</b>	<b>19 206</b>	<b>18 620</b>	<b>586</b>	<b>103 % </b>	<b>119</b>	<b>184</b>	<b>65 % </b>

### Operation:

- Följsamheten var god till beslutade produktionsplaner inom operation. SÄS genomförde inte planen på totalen, med avvikelser inom flera vårdområden.
- Den säkrade kapaciteten i extern regi nyttjades inte enligt plan, men det avsåg små volymer.

# Fortsatt hög beläggning inom somatiken i regionen

Beläggingsgrad somatisk slutenvård (måltal 90%)\*



	2018	2019	2020	2021	2022	2023	2024	2025	2026
Fastställda vårdplatser medelvärde	3 389	3 272	3 241	3 177	2 992	2 972	2 979	2 731	2 706
Disponibla vårdplatser medelvärde	2 968	2 896	2 856	2 810	2 527	2 411	2 397	2 417	2 436
Inskrivna medelvärde	2 918	2 804	2 768	2 610	2 598	2 510	2 504	2 462	2 458
Beläggingsgrad	98,32 %	96,84 %	96,91 %	92,89 %	102,84 %	104,10 %	104,49 %	101,88 %	100,91 %
Överbeläggningar per 100 disponibla	8,2	7,8	7,2	4,6	9,5	11,1	11,8	9,2	9,5
Utlokaliserade per 100 disponibla	5,0	4,5	3,8	3,5	4,7	4,2	5,6	3,6	4,3

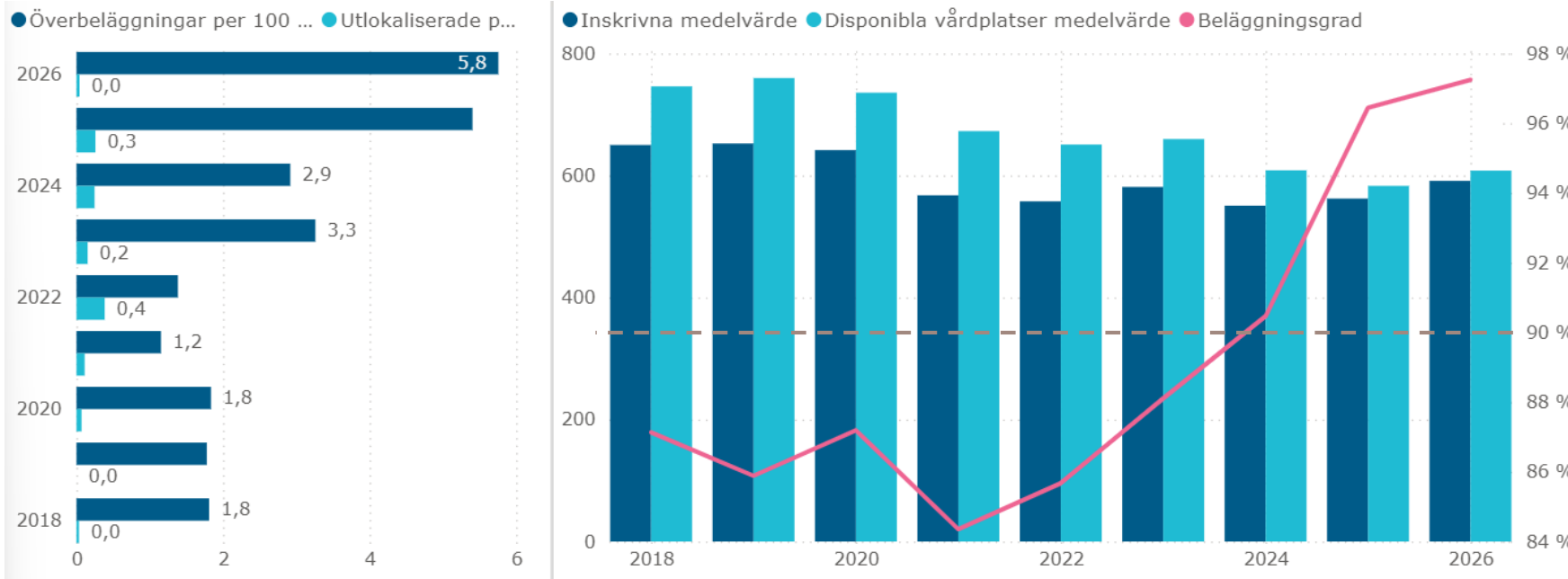
- Vid 90 % beläggingsgrad börjar överbeläggningar uppstå och patienter utlokaliseras. I februari 2026 var den genomsnittliga beläggingsgraden i regionen 101 %. Det innebär över 9 överbelagda platser och över 4 utlokaliserade patienter per 100 vårdplatser. Beläggingsgraden var en förbättring jämfört med samma period föregående år – trots att den var fortsatt för hög.
- Hade alla fastställda vårdplatser varit disponibla hade beläggingsgraden varit cirka 91 %, strax över målet.
- Om alla fastställda vårdplatser varit öppna hade man nått beläggingsmålet på SU och SkaS. Övriga sjukhusförvaltningar hade då haft en beläggingsgrad på mellan 91-99 %.

Februari 2026 per förvaltning	NU	SÄS	SKAS	SU	SV
Fastställda vårdplatser medelvärde	482	340	498	1 450	280
Disponibla vårdplatser medelvärde	454	322	416	1 189	254
Inskrivna medelvärde	476	325	412	1 157	256
Beläggingsgrad	104,73 %	101,00 %	99,05 %	97,38 %	100,46 %
Överbeläggningar per 100 disponibla	11,2	7,8	7,1	8,5	8,2
Utlokaliserade per 100 disponibla	1,7	8,1	11,0	1,6	6,1

\*Mätning av beläggingsgrad enligt nationell metod, enligt rapportering till SKR

# Allt högre beläggningsgrad inom psykiatrin i regionen

Beläggningsgrad psykiatrisk slutenvård (måttal 90%)\*



	2018	2019	2020	2021	2022	2023	2024	2025	2026
Fastställda vårdplatser medelvärde	769	765	751	737	735	731	656	603	613
Disponibla vårdplatser medelvärde	746	760	736	673	651	660	609	583	608
Inskrivna medelvärde	650	653	642	568	558	581	551	562	591
Beläggningsgrad	87,13 %	85,88 %	87,19 %	84,36 %	85,67 %	88,10 %	90,47 %	96,44 %	97,25 %
Överbeläggningar per 100 disponibla	1,8	1,8	1,8	1,2	1,4	3,3	2,9	5,4	5,8
Utlokaliserade per 100 disponibla	0,0	0,0	0,1	0,1	0,4	0,2	0,2	0,3	0,0

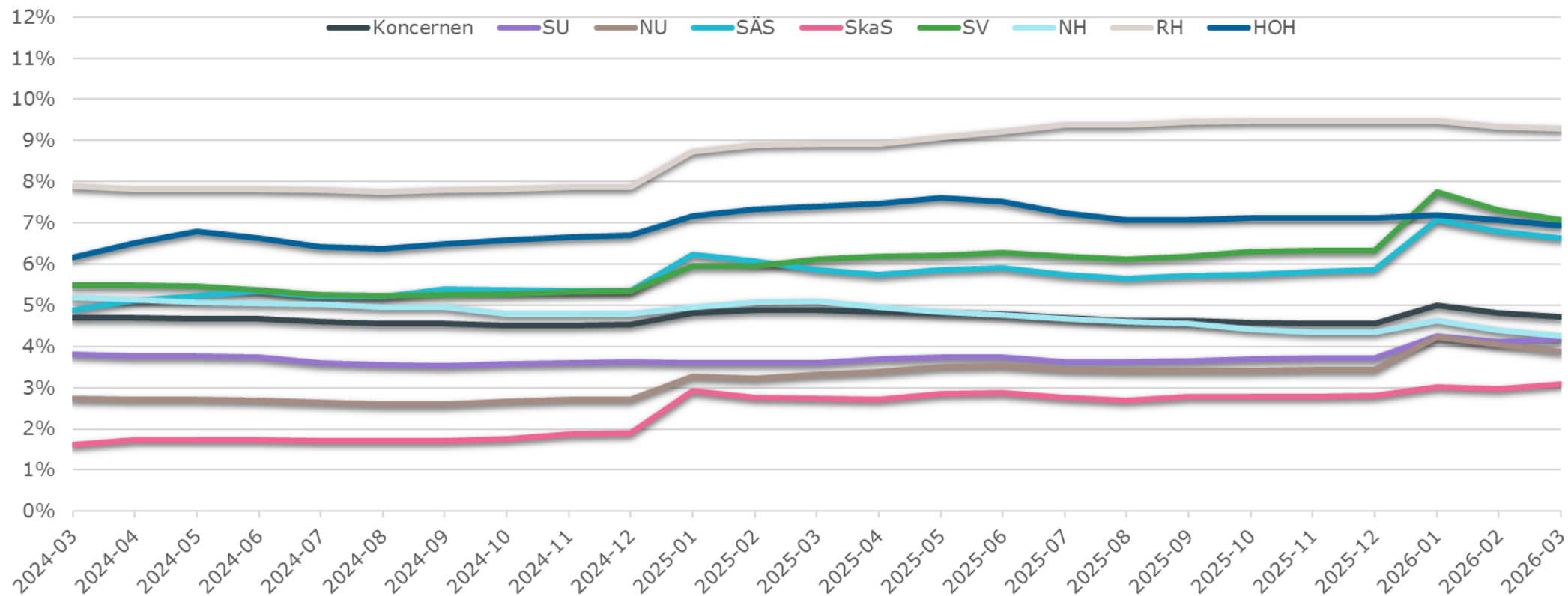
- Beläggningsgraden i regionen i februari var 97 % vilket var högre än samma period föregående år.
- Sedan 2019 har disponibla vårdplatser minskat, i takt med förändrade vårdformer. Samtidigt har antal inskrivna patienter inte minskat i samma takt, vilket ger en ökad beläggningsgrad över tid.
- SkaS är den förvaltning som hade lägst beläggningsgrad och NU-sjukvården hade högst beläggningsgrad under perioden, med i genomsnitt 10 fler inskrivna patienter än bemannade vårdplatser.

Februari 2026 per förvaltning	NU	SÄS	SKAS	SU	SV
Fastställda vårdplatser medelvärde	126	42	91	327	27
Disponibla vårdplatser medelvärde	126	42	91	322	27
Inskrivna medelvärde	138	41	74	312	26
Beläggningsgrad	109,33 %	97,02 %	81,59 %	96,97 %	97,22 %
Överbeläggningar per 100 disponibla	11,1	9,5	0,0	5,1	1,9
Utlokaliserade per 100 disponibla	0,0	0,0	0,3		0,0

\*Mätning av beläggningsgrad enligt nationell metod, enligt rapportering till SKR

# Andel digitala vårdmöten - oförändrat över tid

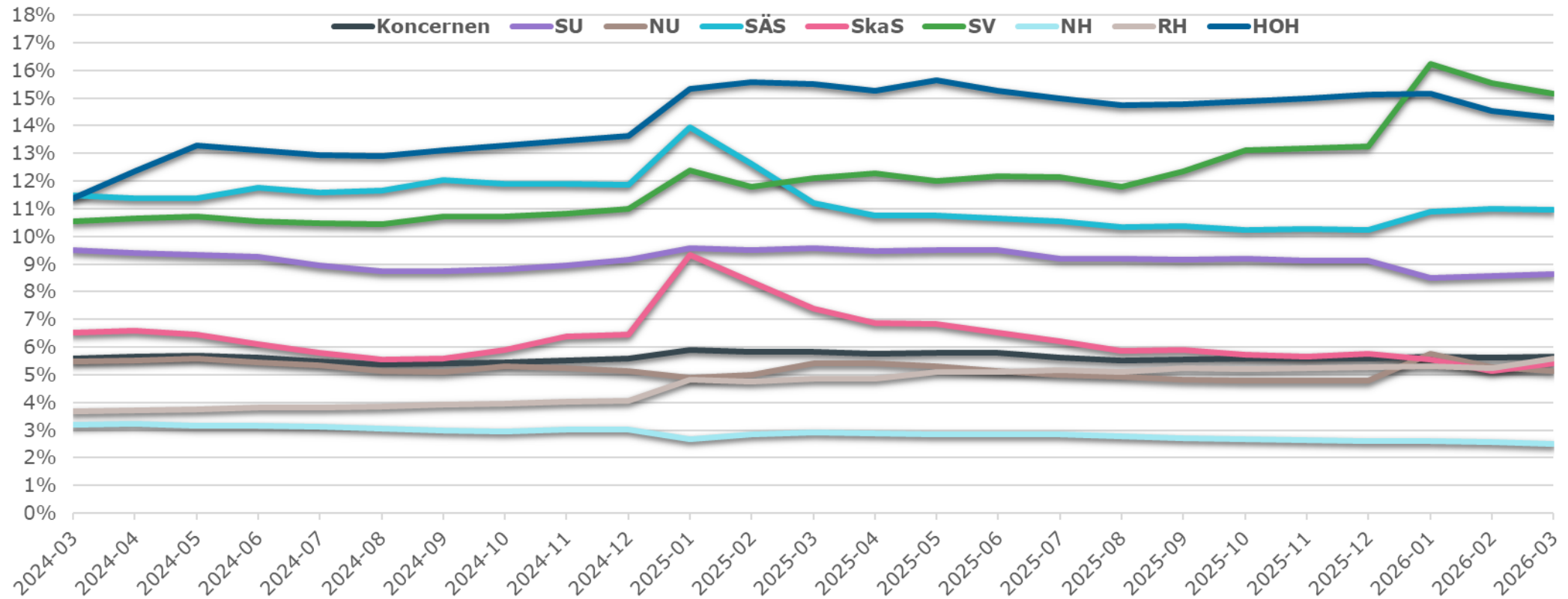
Andel digitala vårdmöten med ljud och bild av totalt antal besök, ackumulerat



- Andelen digitala vårdmöten med ljud och bild varierar mellan förvaltningarna och utvecklingen har varit relativt stabil över tid.
- Uppföljningen omfattar inte andra digitala verktyg, såsom chatt och egenmonitorering.

# Digital vård för unga – stora skillnader mellan förvaltningar

Andel digitala vårdmöten med ljud och bild av totalt antal besök - barn och unga, ackumulerat

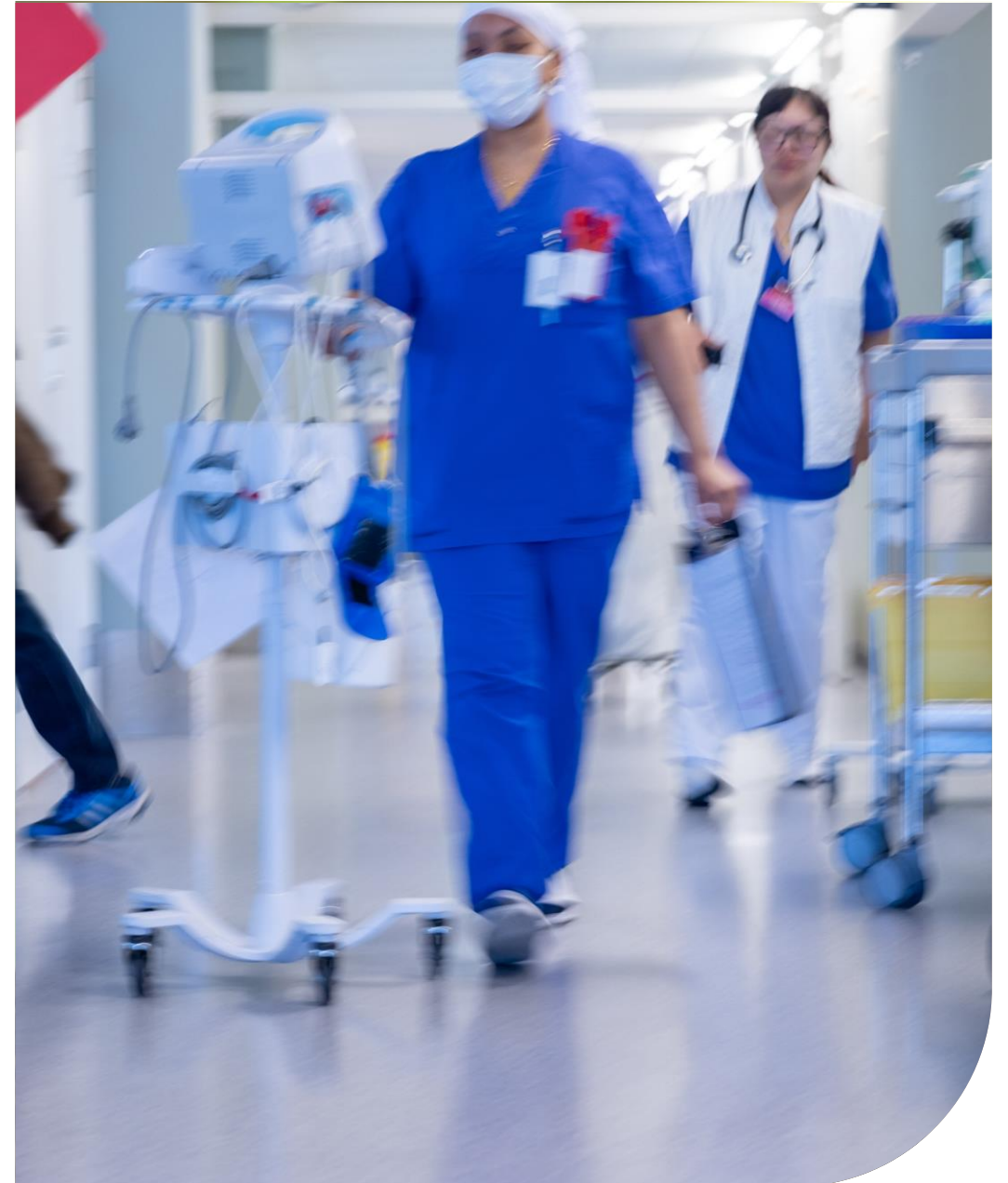


- Andelen digitala vårdmöten för barn och unga varierar tydligt mellan förvaltningarna.
- Skillnaderna indikerar att digitala arbetssätt har olika genomslag inom målgruppen.

# Medarbetare

## - hälso- och sjukvårdens förvaltningar

- ✓ Antalet nettoårsarbetare har ökat med 730 jämfört med mars 2025. Trenden att antal nettoårsarbetare ökar fortsätter.
- ✓ Kostnaden för inhyrd personal, 116 mnkr, var fortsatt lägre jämfört med tidigare år. Andelen av den egna personalkostnaden uppgick till 1,4 procent, vilket var under SKR:s mål om högst två procent.
- ✓ Ackumulerad sjukfrånvaron var 7,5 procent, vilket var 0,7 procentenheter lägre än samma period föregående år.
- ✓ Förvaltningsextern personalomsättning var 9,4 procent, vilket var 0,2 procentenheter lägre jämfört med föregående år.



# Nettoårsarbetare på fortsatt högre nivå

<i>Sjukhus</i>	mar-25	mar-26	Förändring	%
Sahlgrenska Universitetssjukhuset	15 388	15 861	474	3,1
NU-sjukvården	4 308	4 335	27	0,6
Södra Älvsborgs Sjukhus	3 082	3 172	89	2,9
Skaraborgs Sjukhus	3 699	3 742	43	1,2
Sjukhusen i väster	2 514	2 583	70	2,8
<b>Totalt sjukhus</b>	<b>28 991</b>	<b>29 694</b>	<b>703</b>	<b>2,4</b>

<i>Regionövergripande verksamheter</i>	mar-25	mar-26	Förändring	%
Närhälsan	4 013	4 020	6	0,2
Regionhälsan	1 567	1 600	33	2,1
Folktandvården	2 505	2 504	-1	0,0
Habilitering & Hälsa	893	879	-13	-1,5
<b>Totalt regionövergripande verksamheter</b>	<b>8 978</b>	<b>9 003</b>	<b>25</b>	<b>0,3</b>

<b>Hälso- och sjukvård</b>	<b>37 969</b>	<b>38 697</b>	<b>728</b>	<b>1,9</b>
----------------------------	---------------	---------------	------------	------------

## Sjukhusen

- Sjukhusen ökade totalt med 703 nettoårsarbetare (2,4 procent) jämfört med mars 2025.
- Samtliga sjukhus visade en ökning. SU och SÅS stod för de största ökningarna, både i antal och procentuellt.

## Regionövergripande verksamheter

- Närhälsan och Regionhälsan ökade, medan Folktandvården och Habilitering & Hälsa minskade.

# Störst ökning inom kliniska yrkeskategorier

Nettoårsarbetare per yrkeskategori

<b>Totalt, hälso- och sjukvården</b>	<b>Nettoårsarbetare senaste månad fg år</b>	<b>Nettoårsarbetare senaste månad</b>	<b>Diff antal nettoårsarbetare</b>	<b>Diff % nettoårsarbetare</b>
A - Sjuksköterskor & barnmorskor	11 028	11 202	174	1,6
B - Undersköterskor, skötare m.fl.	6 811	6 950	140	2,1
C - Läkare	5 975	6 203	229	3,8
D - Tandläkare	737	747	10	1,3
E - Tandsköterskor & -hygienister	1 560	1 548	-12	-0,8
F - Administratör, vård	2 589	2 560	-29	-1,1
G - Rehabilitering & förebyggande	3 712	3 802	89	2,4
H - Sjukhustek, labpersonal & BM/	1 922	1 977	55	2,9
I - Utbildning, kultur & fritid	93	94	1	0,8
J - Teknik, hantverkare m.fl.	133	126	-7	-5,4
K - Kök, städ & tvätt	52	58	6	11,1
L - Administration	3 358	3 430	72	2,1
<b>Totalt</b>	<b>37 969</b>	<b>38 697</b>	<b>728</b>	<b>1,9</b>

- Läkare ökade mest jämfört med mars 2025, därefter kommer sjuksköterskor och barnmorskor samt undersköterskor, skötare m.fl.
- Administratör vård, tandsköterskor och tandhygienister minskade mest i jämförelse med mars 2025.

# Störst ökning inom kliniska yrkeskategorier

Nettoårsarbetare per yrkeskategori

SJUKHUS	Nettoårsarbetare senaste månad fg år	Nettoårsarbetare senaste månad	Diff antal nettoårsarbetare	Diff % nettoårsarbetare
A - Sjuksköterskor & barnmorskor	9 197	9 396	199	2,2
B - Undersköterskor, skötare m.fl.	6 352	6 478	127	2,0
C - Läkare	5 062	5 271	210	4,1
D - Tandläkare	13	13	0	1,6
E - Tandsköterskor & -hygienister	23	22	-1	-6,2
F - Administratör, vård	1 985	1 962	-23	-1,2
G - Rehabilitering & förebyggande	1 897	1 949	52	2,7
H - Sjukhustek, labpersonal & BM/	1 843	1 907	63	3,4
I - Utbildning, kultur & fritid	58	60	2	3,1
J - Teknik, hantverkare m.fl.	85	88	3	3,0
K - Kök, städ & tvätt	49	56	7	14,2
L - Administration	2 427	2 492	66	2,7
<b>Totalt</b>	<b>28 991</b>	<b>29 694</b>	<b>703</b>	<b>2,4</b>

## Sjukhusen

- Störst ökning i antal nettoårsarbetare var bland läkare, sjuksköterskor och barnmorskor samt undersköterskor och skötare m.fl.
- Störst minskning återfanns inom administratör vård (medicinska sekreterare, administratör).

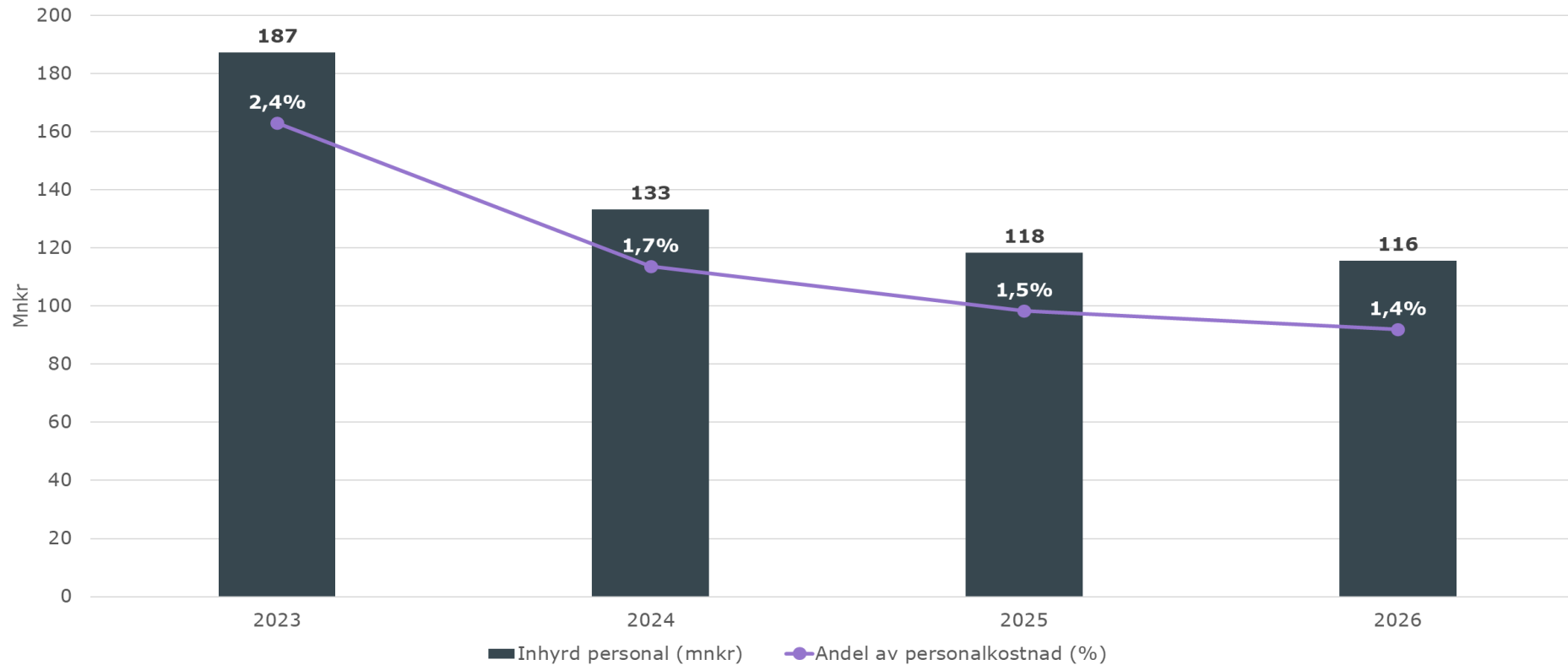
Regionövergripande verksamheter	Nettoårsarbetare senaste månad fg år	Nettoårsarbetare senaste månad	Diff antal nettoårsarbetare	Diff % nettoårsarbetare
A - Sjuksköterskor & barnmorskor	1 831	1 806	-24	-1,3
B - Undersköterskor, skötare m.fl.	459	472	13	2,8
C - Läkare	913	932	19	2,1
D - Tandläkare	724	734	9	1,3
E - Tandsköterskor & -hygienister	1 537	1 527	-10	-0,7
F - Administratör, vård	604	598	-6	-0,9
G - Rehabilitering & förebyggande	1 815	1 853	37	2,1
H - Sjukhustek, labpersonal & BM/	79	71	-8	-10,3
I - Utbildning, kultur & fritid	34	33	-1	-3,0
J - Teknik, hantverkare m.fl.	48	38	-10	-20,5
K - Kök, städ & tvätt	3	2	-1	-45,5
L - Administration	931	938	6	0,7
<b>Totalt</b>	<b>8 978</b>	<b>9 003</b>	<b>25</b>	<b>0,3</b>

## Regionövergripande verksamheter

- Störst ökning i antal är bland läkare, undersköterskor, skötare m.fl. samt tandläkare.
- Störst minskning ses inom gruppen tandsköterskor & -hygienister samt teknik, hantverkare m.fl..

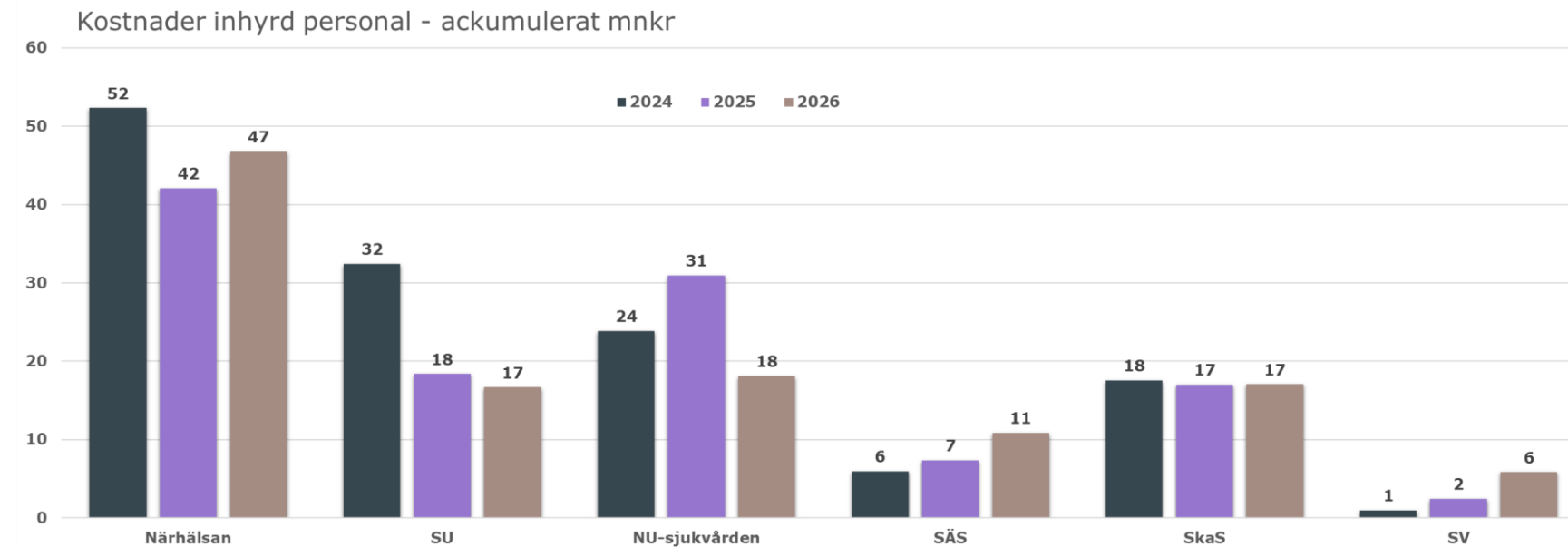
# Minskning av kostnader för inhyrd personal

Kostnader inhyrd personal inom hälso- och sjukvård, ackumulerat mnkr  
(SKR-mål max 2 % av egna personalkostnader)

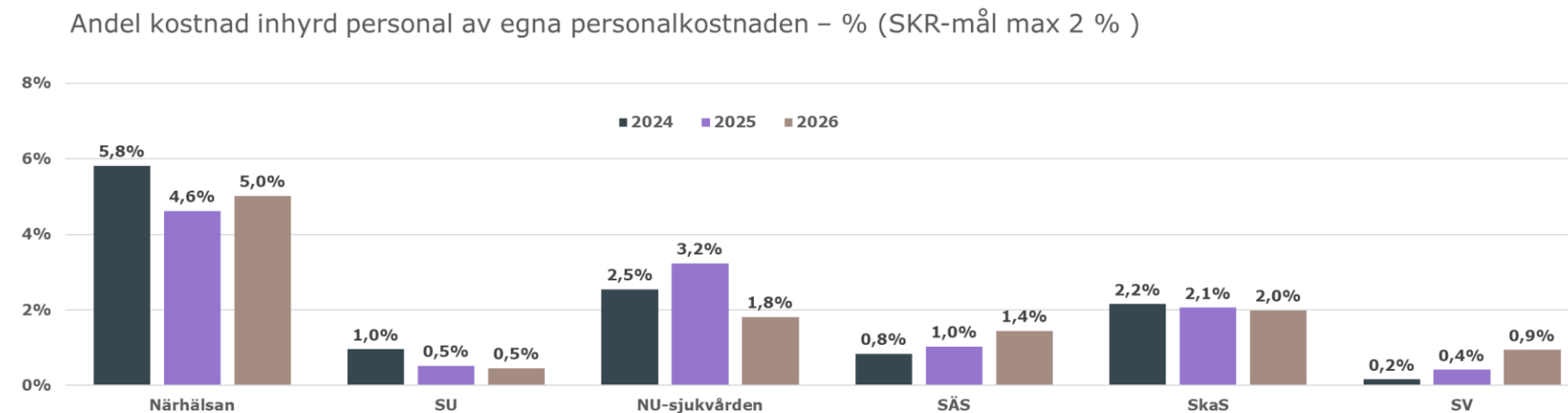


- Kostnaden för inhyrd personal uppgick i mars till 116 mnkr (187 mnkr mars 2023).
- Motsvarade 1,4 procent av den egna personalkostnaden (2,4 procent mars 2023).
- SKR:s mål om högst två procent uppfylldes totalt med god marginal.
- Minskningen av inhyrd personal syftar till att stärka kontinuitet, trygghet och kvalitet genom ökad andel egen bemanning.

# Inhyrd personal – utmaning kvar inom Närhälsan



- Närhälsan hade högst kostnad och var den enda förvaltningen som överskred SKR:s mål om högst två procent.
- SU hade fortsatt lägst andel inhyrd personal.



# Sjukfrånvaron fortsatte att minska

Andel sjukfrånvaro av ordinarie tid, ackumulerat

<b>Sjukhus</b>	<b>Ack mar 2025</b>	<b>Ack mar 2026</b>	<b>Diff %-enhet</b>
Sahlgrenska Universitetssjukhuset	8,0	7,2	-0,8
NU-sjukvården	8,8	8,4	-0,4
Södra Älvsborgs Sjukhus	8,6	7,9	-0,7
Skaraborgs Sjukhus	8,6	7,8	-0,8
Sjukhusen i väster	7,5	6,5	-1,0
<b>Totalt sjukhus</b>	<b>8,2</b>	<b>7,5</b>	<b>-0,7</b>
<b>Regionövergripande verksamheter</b>			
Närhälsan	7,9	6,8	-1,2
Regionhälsan	7,3	6,8	-0,5
Tandvård	9,4	9,3	-0,1
Habilitering & Hälsa	9,3	8,5	-0,8
<b>Totalt regionövergripande verksamheter</b>	<b>8,4</b>	<b>7,6</b>	<b>-0,7</b>
<b>Hälso- och sjukvård</b>	<b>8,3</b>	<b>7,5</b>	<b>-0,7</b>

## Sjukhusen

- Alla sjukhus minskade sjukfrånvaron jämfört med mars 2025.
- Störst minskning sågs inom SV.
- Bland de större personalgrupperna minskade sjukfrånvaron mest inom:
  - Sjuksköterskor och barnmorskor
  - Läkare
  - Undersköterskor, skötare m.fl.

## Regionövergripande verksamheter

- Sjukfrånvaron minskade även inom regionövergripande verksamheter.
- Störst minskning ses inom Närhälsan.
- Bland de större personalgrupperna minskade sjukfrånvaron mest inom:
  - Administratör vård
  - Undersköterskor, skötare m.fl.
  - Sjukhustek, labpersonal och BMA

# Personalomsättningen (R12) – fortsatt lägre än föregående år

Förvaltningsextern personalomsättning, inkl. pension, rullande tolv månader (R12)

<b>Sjukhus</b>	<b>mar 2025</b>	<b>mar 2026</b>	<b>Diff %-enhet</b>
Sahlgrenska Universitetssjukhu	8,1	8,2	0,1
NU-sjukvården	8,9	9,8	0,9
Södra Älvsborgs Sjukhus	10,7	8,6	-2,1
Skaraborgs Sjukhus	11,0	9,0	-2,0
Sjukhusen i väster	13,1	12,0	-1,0
<b>Totalt sjukhus</b>	<b>9,3</b>	<b>8,9</b>	<b>-0,4</b>
<b>Regionövergripande verksamheter</b>			
Närhälsan	12,3	12,7	0,4
Regionhälsan	8,4	9,7	1,3
Tandvård	9,2	9,3	0,0
Habilitering & Hälsa	8,4	9,4	1,0
<b>Totalt regionövergripande verksamheter</b>	<b>10,4</b>	<b>10,9</b>	<b>0,5</b>
<b>Hälso- och sjukvård</b>	<b>9,6</b>	<b>9,4</b>	<b>-0,2</b>

## Total personalomsättning

- 9,4 % (-0,2 procentenheter jämfört med mars 2025).

## Sjukhusen

- 8,9 % (-0,4 procentenheter, med fallande trend).
- Högst: SV (12,0 %) – Lägst: SU (8,2 %).
- Färre egna uppsägningar och avgångar till andra förvaltningar samt ökning av ålderspensioner jämfört med mars 2025.
- Störst minskning inom större personalgrupper:
  - Rehabilitering & förebyggande
  - Läkare
  - Sjukhustek, labpersonal & BMA

## Regionövergripande verksamheter

- 10,9 % (+0,5 procentenheter).
- Högst: Närhälsan (12,7 %) – Lägst: Tandvård (9,3 %).
- Färre egna uppsägningar och ökning av ålderspensioner.
- Störst minskning i antal inom större personalgrupper:
  - Läkare
  - Tandläkare
  - Tandsköterskor & -hygienister

# Ekonomi – hälso- och sjukvårdens förvaltningar

## Övergripande ekonomiskt läge\*

- ✓ Resultat ackumulerat mars: -184 mnkr, budgetavvikelse: -84 mnkr
- ✓ **Utfallet har förbättrats jämfört med 2025, men det ekonomiska läget är fortsatt ansträngt.**

## Sjukhusförvaltningar

Resultat

-201 mnkr

Ack mars

Budgetavvikelse

-160 mnkr

Ack mars

Realiserad åtgärdseffekt

147 mnkr

≈ 15 % av helårsplan

Helårsrisk

≈ -600 mnkr

Utifrån kostnadsutveckling

**För att nå ekonomi i balans 2026 och uppfylla villkoret för avskrivning av det negativa egna kapitalet från 2023 krävs ett snabbare genomförande av beslutade åtgärder samt fortsatt fokus på kostnadsutvecklingen.**

\*Exkl. Sahlgrenska International Care (SIC)



## Regionövergripande verksamheter

Resultat

17 mnkr

Ack mars

Budgetavvikelse

76 mnkr

Ack mars

Helårsbudget

-48 mnkr

Bedömning

Stabilt

men strukturella utmaningar

**Sammantaget stabil ekonomi, men varierande förutsättningar mellan verksamheterna.**

## Sjukhusens ekonomiska resultat per mars

<b>Sjukhus</b> (exkl SIC)	<b>Utfall (ack )</b>	<b>Budget (ack)</b>	<b>Diff utfall- budget (ack)</b>	<b>Diff % av omsättning</b>
Sahlgrenska Universitetssjukhuset	-94	5	-99	-1,7%
NU-sjukvården	-24	-14	-9	-0,6%
Södra Älvsborgs Sjukhus	-37	-7	-30	-2,5%
Skaraborg Sjukhus	5	-12	17	1,2%
Sjukhusen i väster	-51	-12	-38	-4,0%
<b>Summa sjukhus</b>	<b>-201</b>	<b>-41</b>	<b>-160</b>	<b>-1,4%</b>

- Negativ budgetavvikelse -160 mnkr.
- Ökad egen bemanning har bidragit till bättre tillgänglighet och minskat beroende av hyrpersonal, men driver samtidigt kostnadsutvecklingen.
- Förändrad personalmix, med högre andel kostnadstunga yrkesgrupper, bidrar till ökade personalkostnader.
- **För att nå ekonomi i balans krävs ett väsentligt högre genomförandetempo i åtgärdsarbetet samt ett fortsatt tydligt fokus på kostnadsutvecklingen.**

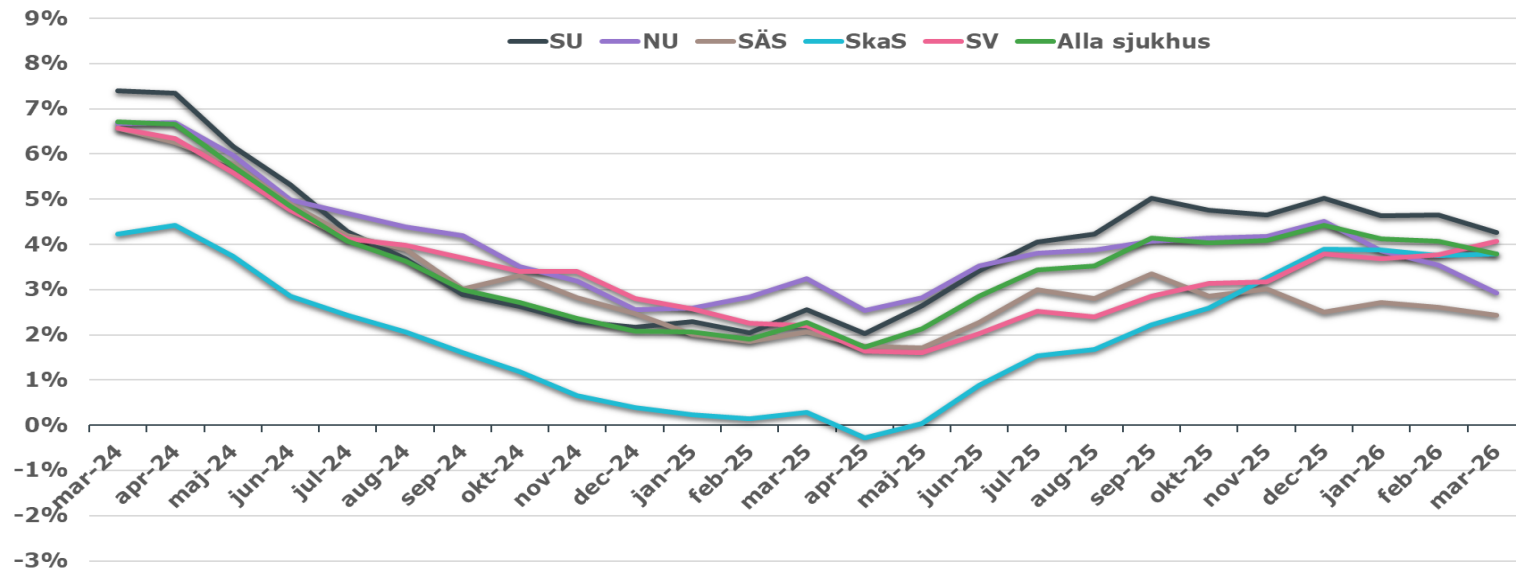
# Regionövergripande verksamheters ekonomiska resultat per mars

	<b>Utfall (ack )</b>	<b>Budget (ack)</b>	<b>Diff utfall- budget (ack)</b>	<b>Diff % av omsättning</b>	<b>Budget helår</b>
Närhälsan	10	-56	66	4,3%	-20
Regionhälsan	-8	-12	4	0,8%	0
Folktandvården	10	6	4	0,6%	-35
Habilitering & Hälsa	4	2	2	0,7%	7
<b>Summa regionövergripande verksamheter</b>	<b>17</b>	<b>-59</b>	<b>76</b>	<b>2,5%</b>	<b>-48</b>

- Regionövergripande verksamheters samlade resultat följde i stort budget per mars.
- Närhälsan redovisade en positiv budgetavvikelse, främst till följd av lägre personalkostnader samt läkemedelskostnader efter patentutgångar.
- Även övriga förvaltningar visade ett stabilt utfall, där kostnader och intäkter i huvudsak utvecklades enligt plan.

# Sjukhusens kostnadsutveckling - fortsatt för hög i förhållande till budget

## Bruttokostnadsutveckling: rullande tolv månader (R-12)



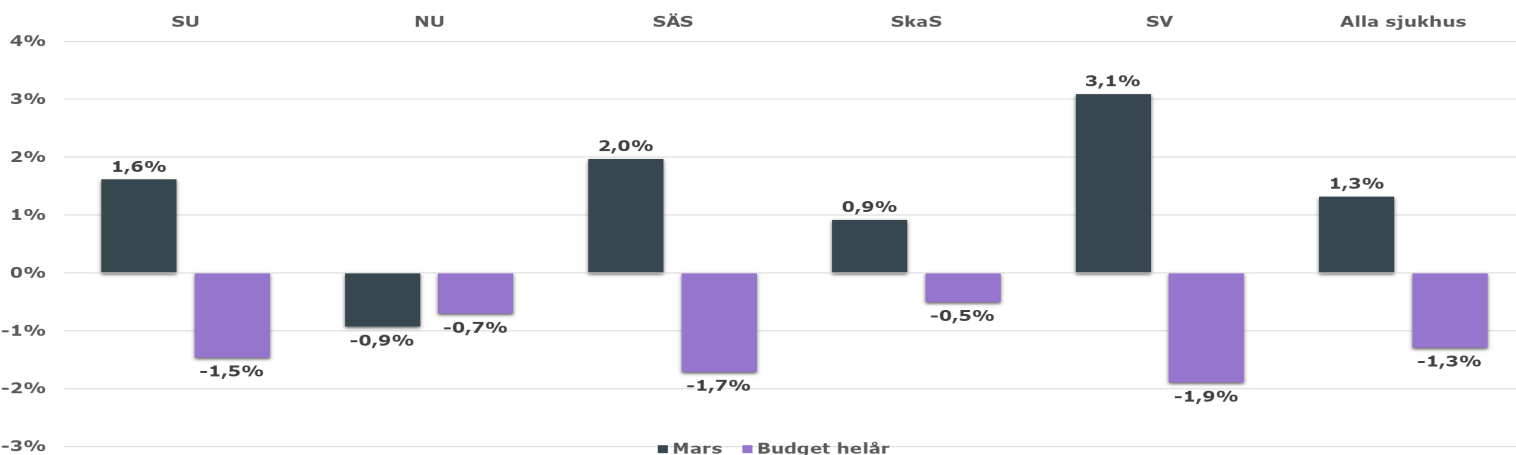
## Slutsats

- Kostnaderna ligger över budget både rullande 12 månader och ackumulerat.
- Åtgärdseffekter har hittills varit begränsade i förhållande till kostnadsutvecklingen.
- För att nå ekonomi i balans krävs intensifierat åtgärdsarbete, tydlig uppföljning och ökad samordning.

## Bruttokostnadsutveckling: rullande 12 månader (R12)

- Mars: 3,8 procent.
- -0,3 procentenheter jämfört med föregående månad.
- +1,5 procentenheter jämfört med mars 2025.

## Bruttokostnadsutveckling: ackumulerat utfall och helårsbudget jämfört med utfall föregående år



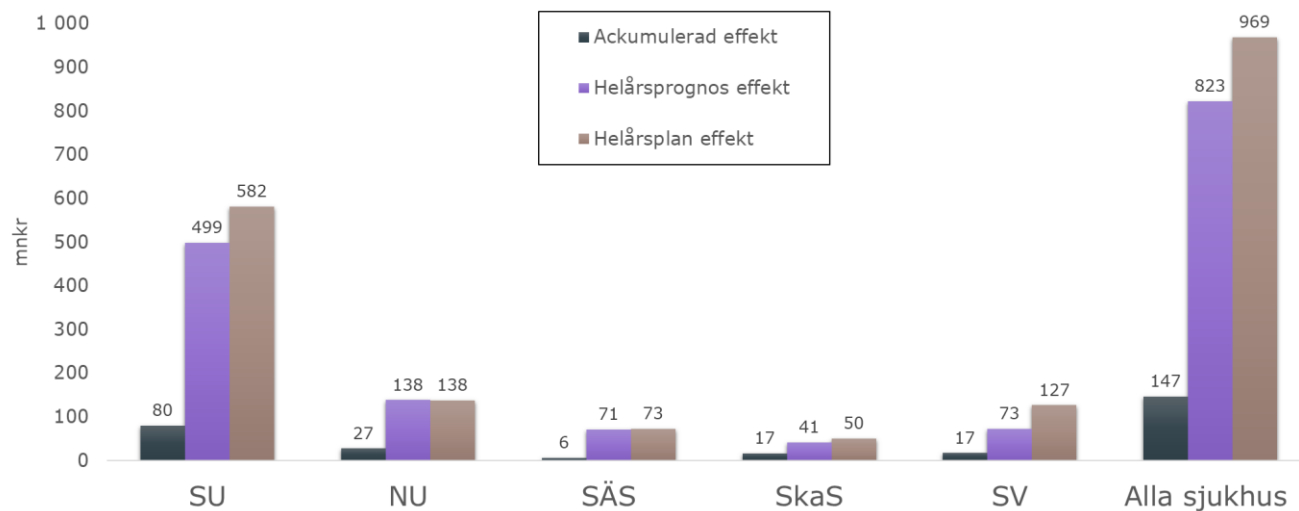
## Bruttokostnadsutveckling: ackumulerat utfall samt helårsbudget mot utfall föregående år

- Mars: 1,3 procent.
- Endast NU-sjukvården redovisade lägre bruttokostnader, främst för inhyrd personal, läkemedel och köpt vård.
- Korrigerat för DÖK uppgick kostnadsutvecklingen till 3,7 procent jämfört med föregående år.
- Helårsbudget: -1,3 procent

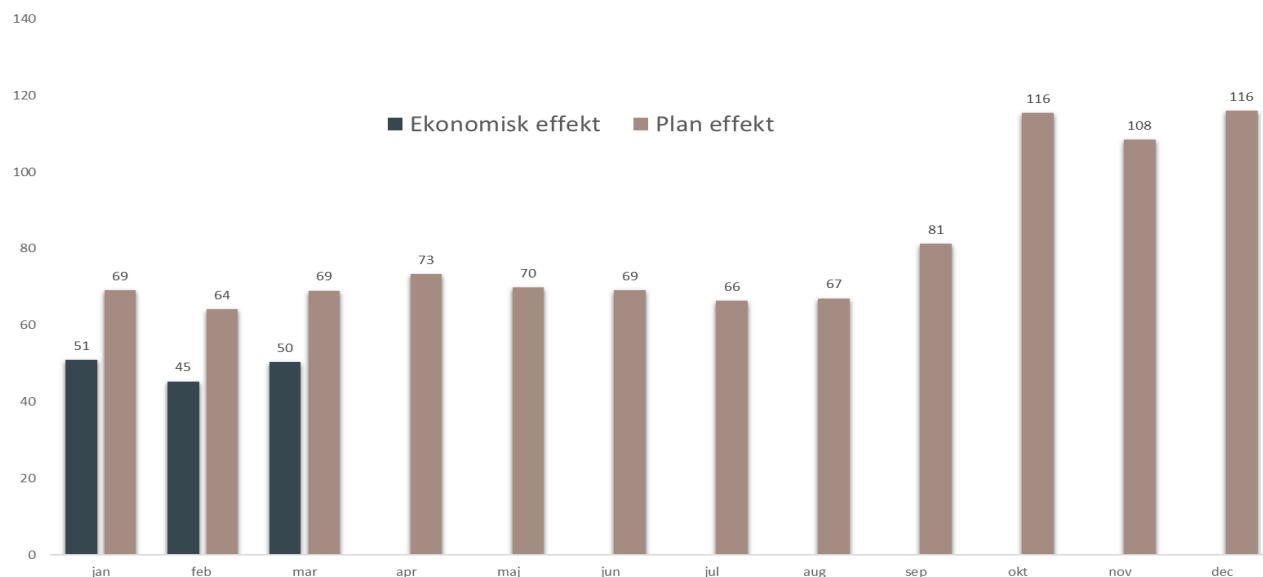
## Påverkan på kostnadsutvecklingen 2026

- Flytt av kostnadsansvaret för digitaliseringsöverenskommelsen (DÖK) till koncernstab digitalisering.
- Sänkta sociala avgifter dämpar kostnadsutvecklingen.
- Ökat antal nettoårsarbetare driver samtidigt upp kostnaderna.

# Sjukhusens åtgärdsarbete – för låg genomförandetakt



- Den låga genomförandegraden bidrar till sjukhusens negativa resultat.
- Åtgärdseffekterna uppgick till 147 mnkr, motsvarande cirka 15 procent av helårsplanen.
- Utfallet blev 56 mnkr lägre än planen för perioden.
- Stora delar av åtgärdsplanen är förlagda till årets slut, vilket ökar risken att åtgärderna inte möter den aktuella kostnadsutvecklingen.
- **Åtgärdsarbetet behöver intensifieras, särskilt där genomförandegraden är låg.**



Övre diagrammet visar ackumulerade effekter samt helår. Nedre diagrammet visar åtgärdseffekter per månad.

# Fördjupningsbilder ekonomi, koncern



# Koncernens intäkter exkl. finansiella intäkter

Intäkter Mnkr	Mars				Mars			Helår	
	Ack utfall 2026	Ack budget 2026	Avvikelse		Ack utfall 2025	Förändring		Budget 2026	Utfall 2025
			Belopp	%		Belopp	%		
Patientavgifter	428	432	-4	-0,9%	443	-15	-3,3%	1 708	1 721
Såld vård	707	615	92	15,0%	661	46	7,0%	2 497	2 575
Försäljning av varor och tjänster	540	519	21	4,0%	457	83	18,2%	2 094	1 885
Riktade statsbidrag	684	664	19	2,9%	802	-118	-14,7%	2 657	3 597
Biljettintäkter	1 090	1 076	14	1,3%	1 063	27	2,5%	4 185	4 183
Övriga bidrag och intäkter	817	800	17	2,2%	699	118	17,0%	3 182	3 113
<b>SUMMA Verksamhetens intäkter</b>	<b>4 265</b>	<b>4 106</b>	<b>159</b>	<b>3,9%</b>	<b>4 124</b>	<b>141</b>	<b>3,4%</b>	<b>16 322</b>	<b>17 073</b>
Skatteintäkter	14 876	14 915	-39	-0,3%	14 291	585	4,1%	59 658	56 795
Kommunalekonomisk utjämning	1 916	1 821	95	5,2%	1 859	56	3,0%	7 284	7 438
Generella statsbidrag	1 702	1 642	59	3,6%	1 755	-54	-3,0%	6 569	7 051
<b>SUMMA Skatt, utjämning, gen. statsbidrag</b>	<b>18 493</b>	<b>18 378</b>	<b>116</b>	<b>0,6%</b>	<b>17 906</b>	<b>587</b>	<b>3,3%</b>	<b>73 511</b>	<b>71 283</b>
<b>SUMMA INTÄKTER</b>	<b>22 759</b>	<b>22 484</b>	<b>275</b>	<b>1,2%</b>	<b>22 030</b>	<b>729</b>	<b>3,3%</b>	<b>89 833</b>	<b>88 356</b>

Intäkterna var 1,2 procent högre än budget och 3,3 procent högre än föregående år.

# Koncernens kostnader exkl. finansiella kostnader

Kostnader Mnkr	Mars				Mars			Helår	
	Ack utfall	Ack budget	Avvikelse		Ack utfall	Förändring		Budget	Utfall
	2026	2026	Belopp	%	2025	Belopp	%	2026	2025
Personalkostnader inklusive inhyrd personal	-10 763	-10 715	-47	0,4%	-10 570	-192	1,8%	-42 615	-41 998
Köpt vård	-1 962	-1 903	-59	3,1%	-2 013	51	-2,6%	-7 675	-7 768
Direkta trafik kostnader	-2 483	-2 460	-23	0,9%	-2 440	-43	1,8%	-9 738	-9 517
Köp av tjänster	-862	-1 076	213	-19,8%	-866	3	-0,4%	-4 334	-3 719
Läkemedel	-1 758	-1 893	136	-7,2%	-1 839	81	-4,4%	-7 602	-7 287
Material och varor	-1 368	-1 238	-129	10,5%	-1 240	-127	10,3%	-4 968	-5 292
Lämnade bidrag	-571	-700	129	-18,4%	-452	-119	26,4%	-2 639	-2 096
Lokal- och energikostnader	-522	-669	147	-22,0%	-587	64	-11,0%	-2 720	-2 418
Övriga kostnader	-610	-714	105	-14,7%	-536	-73	13,7%	-2 817	-3 448
Av- och nedskrivningar	-909	-867	-43	4,9%	-831	-78	9,4%	-3 565	-3 714
<b>SUMMA Verksamhetens kostnader</b>	<b>-21 808</b>	<b>-22 236</b>	<b>428</b>	<b>-1,9%</b>	<b>-21 375</b>	<b>-433</b>	<b>2,0%</b>	<b>-88 674</b>	<b>-87 259</b>

Lägre kostnader än budgeterat, främst köp av tjänster, läkemedel, lämnade bidrag samt lokal- och energi.

# Hälso- och sjukvårdens företrädare

## Koncernresultat per mars 2026

Verksamhetsområde, mnkr	Mars månad			Ackumulerat t.o.m. mars						Helår	
	Utfall 2026	Budget 2026	Diff utfall-budget	Utfall 2026	Budget 2026	Diff utfall-budget	Diff % av omsättn	Utfall 2025	Diff utf 2026-2025	Budget inkl. EK	Utfall 2025
<b>HÄLSO- OCH SJUKVÅRD</b>											
<b>Företrädare</b>											
Strategiska hälso- och sjukvårdsnämnden	3,0	0,0	3,0	12,1	0,0	12,1	34,3%	14,8	-2,7	0,0	33,5
Operativa hälso- och sjukvårdsnämnden	-2,0	-43,8	41,9	114,3	-6,4	120,7	0,8%	43,9	70,4	0,0	380,4
Delregional nämnd norra	-2,1	0,0	-2,1	1,0	0,0	1,0	14,5%	0,2	0,8	0,0	0,7
Delregional nämnd västra	0,7	0,0	0,7	2,3	0,0	2,3	29,1%	0,3	2,0	0,0	0,5
Delregional nämnd Göteborg	0,3	0,0	0,3	1,5	0,0	1,5	10,4%	1,4	0,1	0,0	2,6
Delregional nämnd södra	1,3	0,0	1,3	1,8	0,0	1,8	30,6%	-0,2	2,0	0,0	2,1
Delregional nämnd östra	-1,5	0,0	-1,5	2,2	0,0	2,2	32,7%	2,6	-0,4	0,0	0,5
<b>Summa företrädare</b>	<b>-0,3</b>	<b>-43,8</b>	<b>43,5</b>	<b>135,3</b>	<b>-6,4</b>	<b>141,6</b>		<b>63,0</b>	<b>72,3</b>	<b>0,0</b>	<b>420,2</b>

# Hälso- och sjukvårdens utförare

## Koncernresultat per mars 2026

Verksamhetsområde, mnkr	Mars månad			Ackumulerat t.o.m. mars						Helår	
	Utfall 2026	Budget 2026	Diff utfall-budget	Utfall 2026	Budget 2026	Diff utfall-budget	Diff % av omsättn	Utfall 2025	Diff utf 2026-2025	Budget inkl. EK	Utfall 2025
<b>HÄLSO- OCH SJUKVÅRD</b>											
<b>Utförare</b>											
Sahlgrenska Universitetssjukhuset	-30,4	3,3	-33,7	-93,2	5,0	-98,2	-1,7%	-133,8	40,6	0,0	-433,5
<i>varav Sahlgrenska International Care</i>	<i>1,0</i>	<i>0,0</i>	<i>1,0</i>	<i>0,9</i>	<i>0,0</i>	<i>0,9</i>	<i>5,8%</i>	<i>0,8</i>	<i>0,1</i>	<i>0,0</i>	<i>5,7</i>
NU-sjukvården	-15,3	-10,8	-4,4	-23,6	-14,4	-9,2	-0,6%	-52,1	28,5	0,0	-140,7
Södra Älvsborgs Sjukhus	-14,0	-7,2	-6,9	-37,0	-6,7	-30,2	-2,5%	-36,2	-0,7	0,0	-86,9
Skaraborgs Sjukhus	0,5	-0,1	0,6	4,6	-12,4	17,0	1,2%	-23,9	28,4	0,0	-59,3
Sjukhusen i väster	-26,2	-2,3	-23,8	-50,5	-12,4	-38,2	-4,0%	-49,9	-0,6	0,0	-172,3
<b>Totalt sjukhus</b>	<b>-85,4</b>	<b>-17,2</b>	<b>-68,2</b>	<b>-199,7</b>	<b>-40,9</b>	<b>-158,8</b>		<b>-295,9</b>	<b>96,2</b>	<b>0,0</b>	<b>-892,6</b>
Närhälsan	2,4	-16,6	19,0	10,1	-55,6	65,7	4,3%	-40,8	50,8	-20,0	-36,0
Regionhälsan	-7,1	-7,4	0,4	-7,9	-11,7	3,8	0,8%	3,0	-10,9	0,0	-18,1
Folktandvården Västra Götaland	2,0	1,0	1,0	10,3	6,0	4,3	0,6%	8,2	2,1	-35,0	17,4
Habilitering & Hälsa	-2,0	-0,9	-1,1	4,1	2,2	2,0	0,7%	-5,7	9,8	7,0	-4,0
<b>Summa utförare</b>	<b>-90,1</b>	<b>-41,1</b>	<b>-49,0</b>	<b>-183,1</b>	<b>-99,9</b>	<b>-83,2</b>		<b>-331,2</b>	<b>148,1</b>	<b>-48,0</b>	<b>-933,4</b>
Koncernjustering hälso- och sjukvård	0,0	0,0	0,0	0,0	0,0	0,0		0,0	0,0	0,0	0,0
<b>Summa hälso- och sjukvård</b>	<b>-90,4</b>	<b>-84,9</b>	<b>-5,5</b>	<b>-47,9</b>	<b>-106,3</b>	<b>58,5</b>		<b>-268,2</b>	<b>220,3</b>	<b>-48,0</b>	<b>-513,2</b>

# Företrädare och utförare inom regional utveckling

## Koncernresultat per mars 2026

Verksamhetsområde, mnkr	Mars månad			Ackumulerat t.o.m. mars						Helår	
	Utfall 2026	Budget 2026	Diff utfall-budget	Utfall 2026	Budget 2026	Diff utfall-budget	Diff % av omsättn	Utfall 2025	Diff utf 2026-2025	Budget inkl. EK	Utfall 2025
<b>REGIONAL UTVECKLING</b>											
<b>Företrädare</b>											
Miljö- och regionutvecklingsnämnden	-28,9	8,9	-37,8	-26,9	-38,6	11,7	4,2%	-0,6	-26,3	0,0	13,4
Infrastruktur- och kollektivtrafiknämnden	24,7	23,8	1,0	83,9	67,0	16,9	1,1%	26,8	57,2	255,0	384,1
Kulturnämnden	5,7	5,5	0,2	-8,6	-4,8	-3,8	-0,9%	-7,7	-0,9	0,0	1,2
<b>Summa företrädare</b>	<b>1,6</b>	<b>38,2</b>	<b>-36,6</b>	<b>48,5</b>	<b>23,6</b>	<b>24,9</b>		<b>18,5</b>	<b>30,0</b>	<b>255,0</b>	<b>398,7</b>
<b>Utförare</b>											
Naturbruksförvaltningen	0,9	-0,6	1,5	6,9	-0,2	7,1	6,9%	2,4	4,5	0,0	0,5
Turistrådet Västsverige AB	-0,6	0,0	-0,6	-0,1	0,0	-0,1	-0,8%	-0,4	0,3	0,0	0,3
Göteborgs botaniska trädgård	0,7	-0,1	0,9	4,5	0,2	4,3	17,8%	0,7	3,8	0,0	0,0
Folkhögskoleförvaltningen	-0,2	-1,2	1,1	-0,6	-1,7	1,2	1,7%	4,5	-5,0	0,0	2,8
Kulturförvaltningen	-0,3	-0,4	0,1	1,3	1,5	-0,2	-0,3%	-0,5	1,8	0,0	1,1
GöteborgsOperan AB	5,8	-0,3	6,2	23,8	4,2	19,6	10,7%	13,3	10,5	0,0	4,3
Göteborgs Symfoniker AB	0,4	0,8	-0,4	0,8	-1,1	1,9	2,7%	-1,7	2,5	0,0	0,1
Film i Väst AB	5,1	0,0	5,1	16,2	10,0	6,2	17,3%	16,3	-0,1	0,0	0,1
Regionteater Väst AB	0,4	0,1	0,3	1,6	0,7	0,9	6,3%	0,8	0,8	0,0	0,2
Västtrafik AB	-15,2	-1,8	-13,4	-17,9	-5,0	-13,0	-0,4%	83,6	-101,5	0,0	0,0
Styrelsen för regionens tåg och spårvagnar	0,2	0,0	0,2	0,0	0,0	0,0	-0,1%	-5,4	5,4	0,0	0,0
<b>Summa utförare</b>	<b>-2,8</b>	<b>-3,7</b>	<b>0,9</b>	<b>36,4</b>	<b>8,6</b>	<b>27,8</b>		<b>113,4</b>	<b>-77,1</b>	<b>0,0</b>	<b>9,4</b>
Koncernjustering regional utveckling	-0,4	0,0	-0,4	-4,8	0,0	-4,8		-2,1	-2,7	0,0	-15,5
Koncerneliminering obeskattade reserver	0,0	0,0	0,0	0,0	0,0	0,0		0,0	0,0	-0,5	93,2
<b>Summa regional utveckling</b>	<b>-1,6</b>	<b>34,5</b>	<b>-36,1</b>	<b>80,0</b>	<b>32,1</b>	<b>47,9</b>		<b>129,9</b>	<b>-49,8</b>	<b>254,5</b>	<b>485,8</b>

# Serviceverksamheter och regiongemensamt

## Koncernresultat per mars 2026

Verksamhetsområde, mnkr	Mars månad			Ackumulerat t.o.m. mars						Helår	
	Utfall 2026	Budget 2026	Diff utfall-budget	Utfall 2026	Budget 2026	Diff utfall-budget	Diff % av omsättn	Utfall 2025	Diff utf 2026-2025	Budget inkl. EK	Utfall 2025
<b>SERVICEVERKSAMHETER</b>											
Fastighet, stöd och service	35,8	-7,7	43,4	70,3	-23,0	93,3	6,1%	22,6	47,7	0,0	-27,0
Försörjningsförvaltningen	-3,6	0,6	-4,1	-4,2	-1,9	-2,3	-0,2%	10,4	-14,6	0,0	11,7
Hälsan och Stressmedicin	0,9	0,6	0,3	1,0	0,5	0,6	1,3%	2,0	-0,9	0,0	1,0
Sahlgrenska Life Änggården AB	0,1	0,0	0,1	0,2	0,0	0,2	94,6%	-0,1	0,3	0,0	-116,6
Koncernjustering serviceverksamheter	0,0	0,0	0,0	0,0	0,0	0,0		0,0	0,0	0,0	0,0
<b>Summa serviceverksamheter</b>	<b>33,2</b>	<b>-6,5</b>	<b>39,7</b>	<b>67,3</b>	<b>-24,4</b>	<b>91,7</b>		<b>34,9</b>	<b>32,4</b>	<b>0,0</b>	<b>-130,8</b>
<b>REGIONGEMENSAMT</b>											
Regionstyrelsen	10,8	-33,5	44,3	114,0	-78,4	192,4	14,3%	40,0	74,0	-249,0	-1273,1
Revisorskollegiet	-0,2	0,0	-0,1	1,1	-0,1	1,2	16,6%	0,0	1,1	0,0	4,7
Patientnämnder	0,1	0,2	-0,1	0,7	-0,2	1,0	11,8%	-0,2	0,9	0,0	0,7
<b>Summa regiongemensamt</b>	<b>10,7</b>	<b>-33,3</b>	<b>44,0</b>	<b>115,8</b>	<b>-78,7</b>	<b>194,6</b>		<b>39,8</b>	<b>76,0</b>	<b>-249,0</b>	<b>-1 267,7</b>