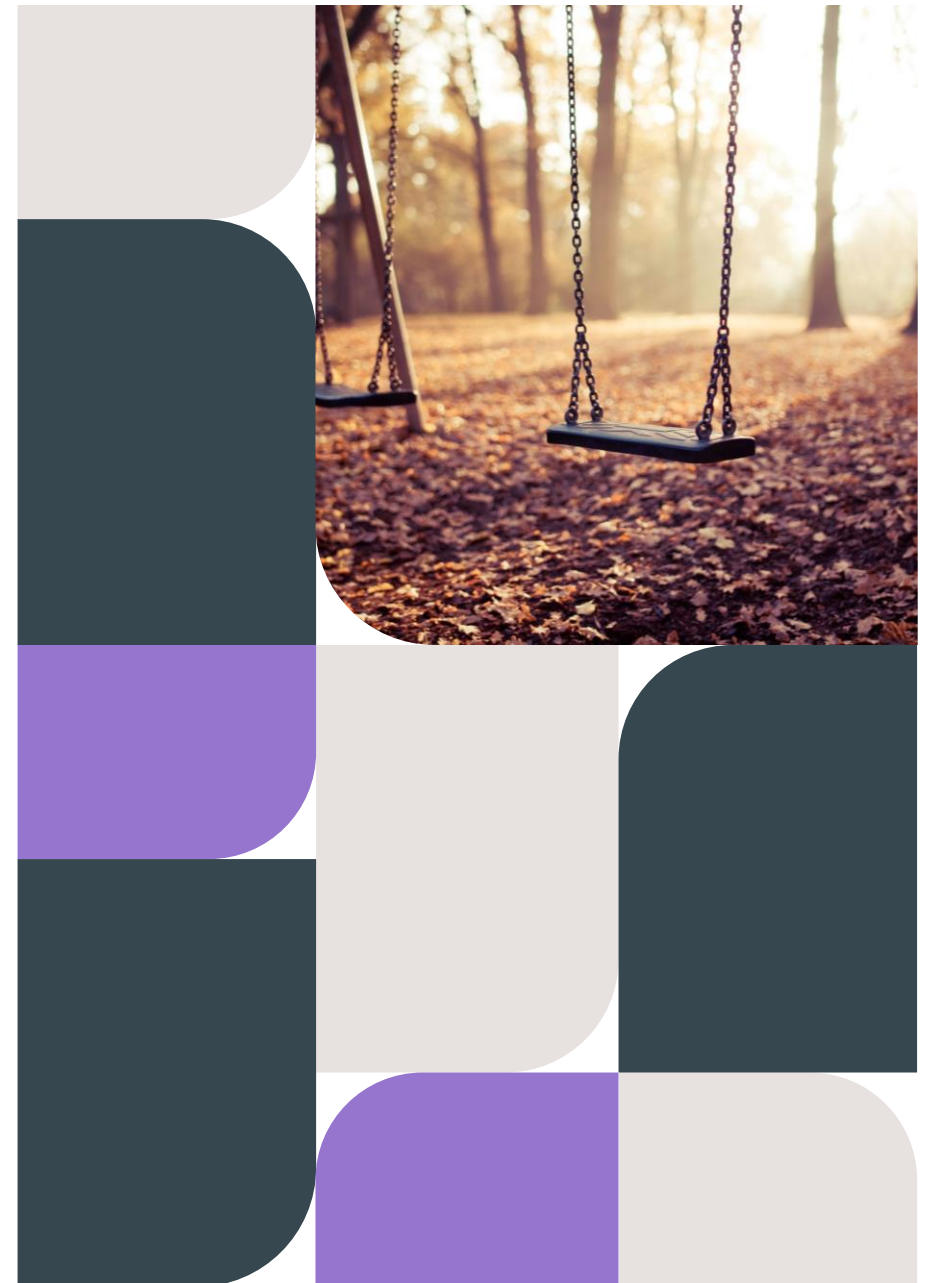


Månadsuppföljning

Koncern och förvaltningar hälso- och sjukvård

Januari 2026



Beskrivning

Månadsuppföljningen per januari innehåller endast perspektiven ekonomi och medarbetare.

Månadsuppföljning koncern och VGR:s förvaltningar inom hälso- och sjukvård ingår som delprocess i den koncernövergripande planerings- och uppföljningsprocessen. Uppföljningen riktar sig främst till regionstyrelsen och operativa hälso- och sjukvårdsnämnden och syftar till att månadsvis förmedla en aktuell och samlad bild av läget i koncernen samt VGR:s förvaltningar inom hälso- och sjukvården. Uppföljningen görs utifrån perspektiven verksamhet, medarbetare och ekonomi.

Flertalet av indikatorerna är beslutade av regionfullmäktige.



Innehållsförteckning (länkad)

Koncern

[Sammanfattning koncern](#)

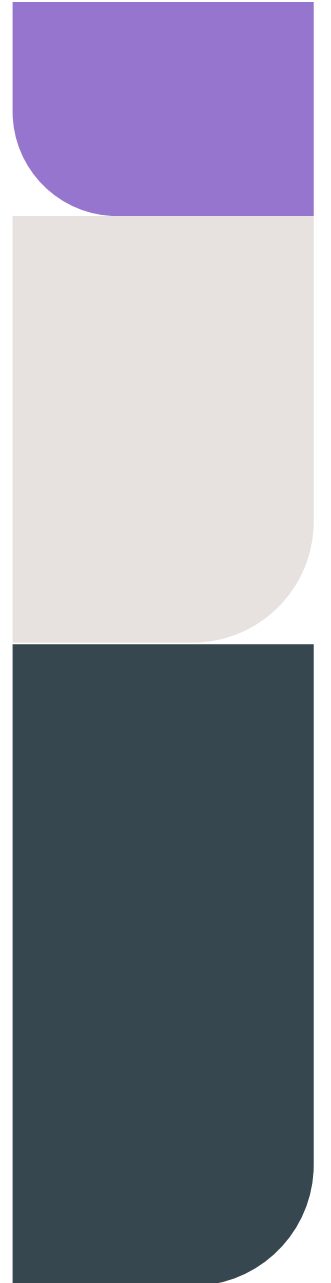
[Medarbetare](#)

[Ekonomi](#)

Hälso- och sjukvård egen regi

[Medarbetare](#)

[Ekonomi](#)



Koncern



Sammanfattning koncernen – medarbetare, ekonomi

- Det totala antalet nettoårsarbetare i januari 2026 var 944 fler än samma månad föregående år, en ökning med 2,1 %.
Trenden med växande bemanning fortsatte, framför allt inom yrkesgrupperna sjuksköterskor och barnmorskor, läkare samt undersköterskor och skötare.
- Kostnaden för inhyrd personal var lägre jämfört med föregående år och SKR:s tvåprocentsmål uppfylldes med god marginal.
- VGR:s redovisade resultat för januari var -216 mnkr, vilket var 189 mnkr bättre än budget (-405 mnkr).
Den positiva budgetavvikelsen förklaras av lägre kostnader för köp av tjänster, lämnade bidrag samt lokal och energikostnader än budgeterat. Miljö- och regionalutvecklingsnämnden samt regionstyrelsen redovisade positiva budgetavvikelser.
- Den orealiserade värdeutveckling på finansiella placeringar var -39 mnkr för januari perioden.
- Sammantaget är det totala resultatet bättre än budget, samtidigt som bemanningsutvecklingen behöver följas noggrant.



Medarbetare, koncern

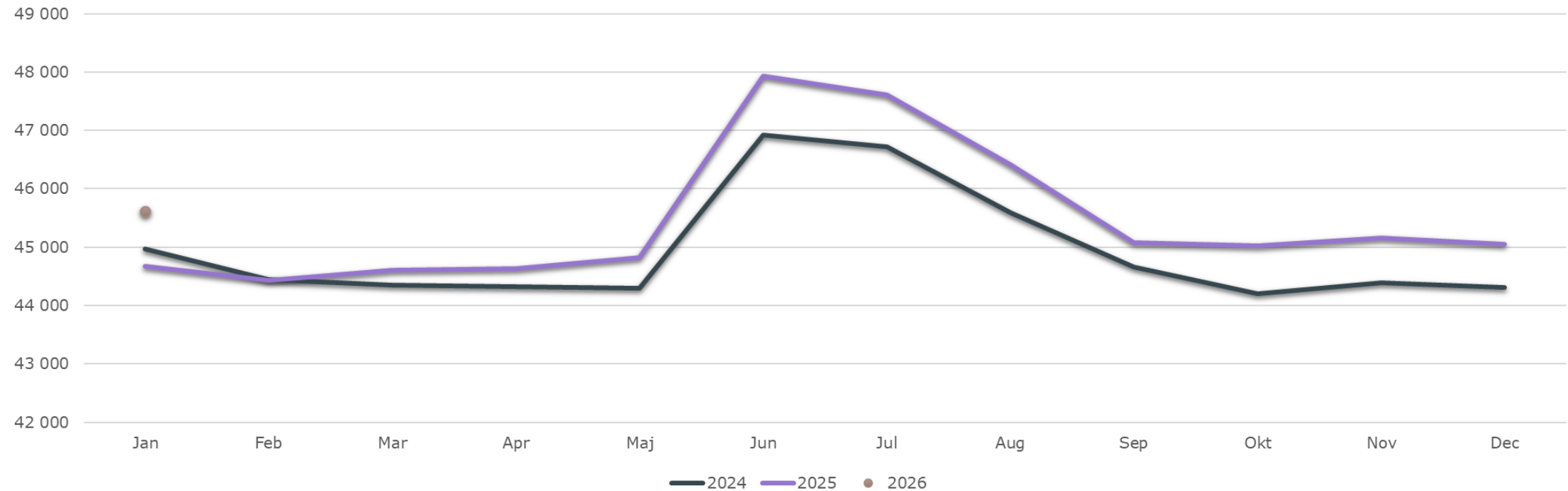
Västra Götalandsregionen har cirka 56 000 anställda.

Tillsammans bidrar vi varje dag till en tillgänglig och produktiv hälso- och sjukvård samt en hållbar och innovativ region.



Fortsatt ökning av nettoårsarbetare i januari 2026

Nettoårsarbetare



- Januari 2026: 944 fler än januari 2025 (+2,1 %).
- Bidragande faktor: minskad långtidssjukfrånvaro (över 60 dagar) - fler återgår i arbete.

Störst ökning inom kliniska yrkeskategorier

Nettoårsarbetare per yrkeskategori

	Nettoårsarbetare senaste månad fg år	Nettoårsarbetare senaste månad	Diff antal Nettoårsarbetare	Diff % Nettoårsarbetare
Hälso- och sjukvård	38 002	38 879	877	2,3
Regiongemensamt	1 891	1 871	-20	-1,0
Serviceverksamhet	3 956	4 018	62	1,6
Tillväxt och utveckling	823	847	24	2,9
Totalt	44 671	45 615	944	2,1

Yrkeskategori

A - Sjuksköterskor & barnmorskor	10 941	11 247	306	2,8
B - Undersköterskor, skötare m.fl.	6 935	7 111	176	2,5
C - Läkare	5 955	6 207	252	4,2
D - Tandläkare	726	761	35	4,9
E - Tandsköterskor & -hygienister	1 572	1 540	-33	-2,1
F - Administratör, vård	2 635	2 590	-45	-1,7
G - Rehabilitering & förebyggande	3 867	3 905	37	1,0
H - Sjukhustek, labpersonal & BMA	2 171	2 253	82	3,8
I - Utbildning, kultur & fritid	574	599	24	4,2
J - Teknik, hantverkare m.fl.	1 699	1 731	31	1,9
K - Kök, städ & tvätt	1 572	1 598	27	1,7
L - Administration	6 023	6 074	50	0,8
Totalt	44 671	45 615	944	2,1

- Hälso- och sjukvården stod för den största ökningen av nettoårsarbetare: +877 jämfört med januari 2026.
- Minskad långvarig sjukfrånvaro innebär att fler medarbetare har återgått i arbete.
- Ökningen avsåg främst sjuksköterskor och barnmorskor, läkare samt undersköterskor/skötare.
- Administratörer inom vårdadministration samt tandsköterskor och tandhygienister är de enda grupperna som visar en minskning.
- Antalet handläggare och administratörer (exkl. chefer) har ökat med 64.

Minskning av kostnader för inhyrd personal

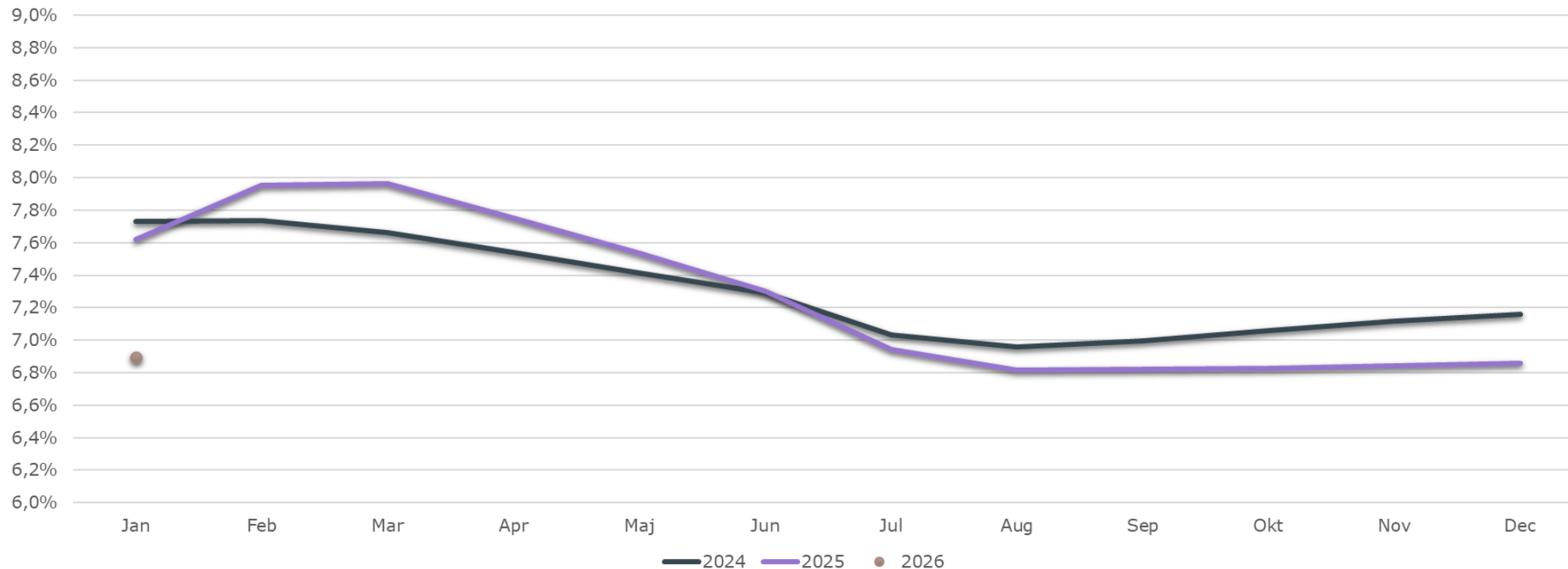
Kostnader inhyrd personal inom hälso- och sjukvård (SKR-mål max 2 % av personalkostnaden)

Akkumulerat jan	2023	2024	2025	2026
Inhyrd personal (mnkr)	51	41	36	34
Andel av personalkostnad (%)	2,0	1,6	1,3	1,2

- Kostnaden för inhyrd personal uppgick i januari till 34 mnkr (51 mnkr år 2022).
- Andelen av personalkostnaderna uppgick till 1,2 procent (2,0 procent år 2022).
- Minskningen är en del av det långsiktiga arbetet med att stärka egen bemanning.
- SKR:s tvåprocentsmål uppfylldes med god marginal.

Fortsatt nedgång i sjukfrånvaro i januari 2026

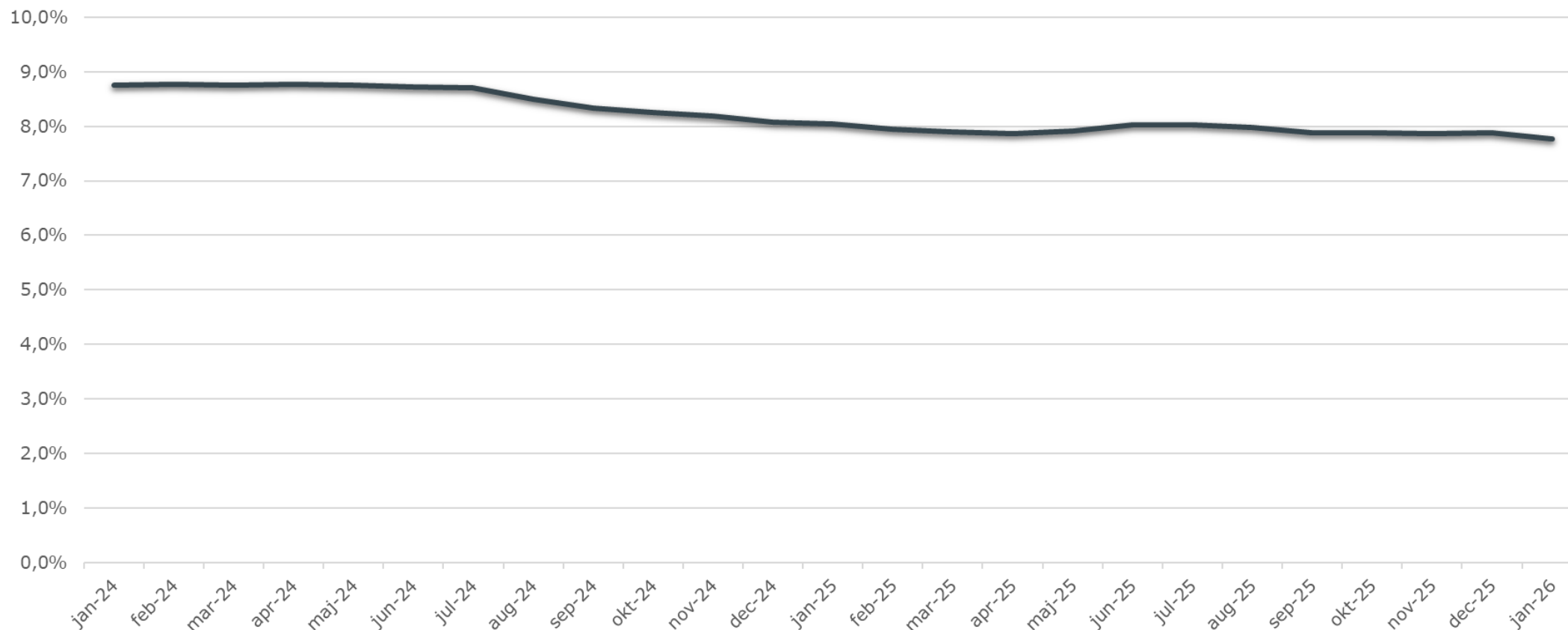
Andel sjukfrånvaro av ordinarie tid, ackumulerat



- Sjukfrånvaron i januari 2026 uppgick till 6,9 procent, vilket motsvarar en minskning med 0,7 procentenheter jämfört med januari föregående år.
- Minskningen avsåg främst långvarig sjukfrånvaro över 60 dagar.
- I princip samtliga personalgrupper uppvisade en minskning av sjukfrånvaron.
- Nivån på sjukfrånvaron bedöms som hanterbar och ligger åter i nivå som liknar tiden innan pandemin.

Personalomsättningen R12 är lägre i januari 2026 jämfört med januari 2025

Extern personalomsättning, inkl. pension, rullande tolv månader (R12)



- Den VGR-externa personalomsättningen (R12), inklusive pensionsavgångar, uppgick till 7,8 procent i december, vilket var 0,2 procentenheter lägre än samma månad föregående år.
- Minskningen motsvarade cirka 61 färre avgångar.
- Personalomsättningen minskade inom de flesta yrkesgrupper. Undantag utgörs endast av sjuksköterskor & barnmorskor, Administration, Kök, städ och tvätt samt tandsköterskor och tandhygienister.

Ekonomi, koncern

Västra Götalandsregionen omsätter cirka 90 miljarder kronor. Merparten av finansieringen består av skatteintäkter, generella och riktade statliga bidrag, men även intäkter från biljettförsäljning och patientavgifter.

Tillsammans arbetar vi för en god ekonomisk hushållning med största möjliga nytta för regionens invånare.



REDOVISAT RESULTAT

**-216
mnr**

BUDGET
-405 mnr
AVVIKELSE
BUDGET
+189 mnr

Underliggande RESULTAT

**-177
mnr**

BUDGET
-405 mnr
AVVIKELSE
BUDGET
+228 mnr

BRUTTOKOSTNADSUTVECKLING

-0,6 %

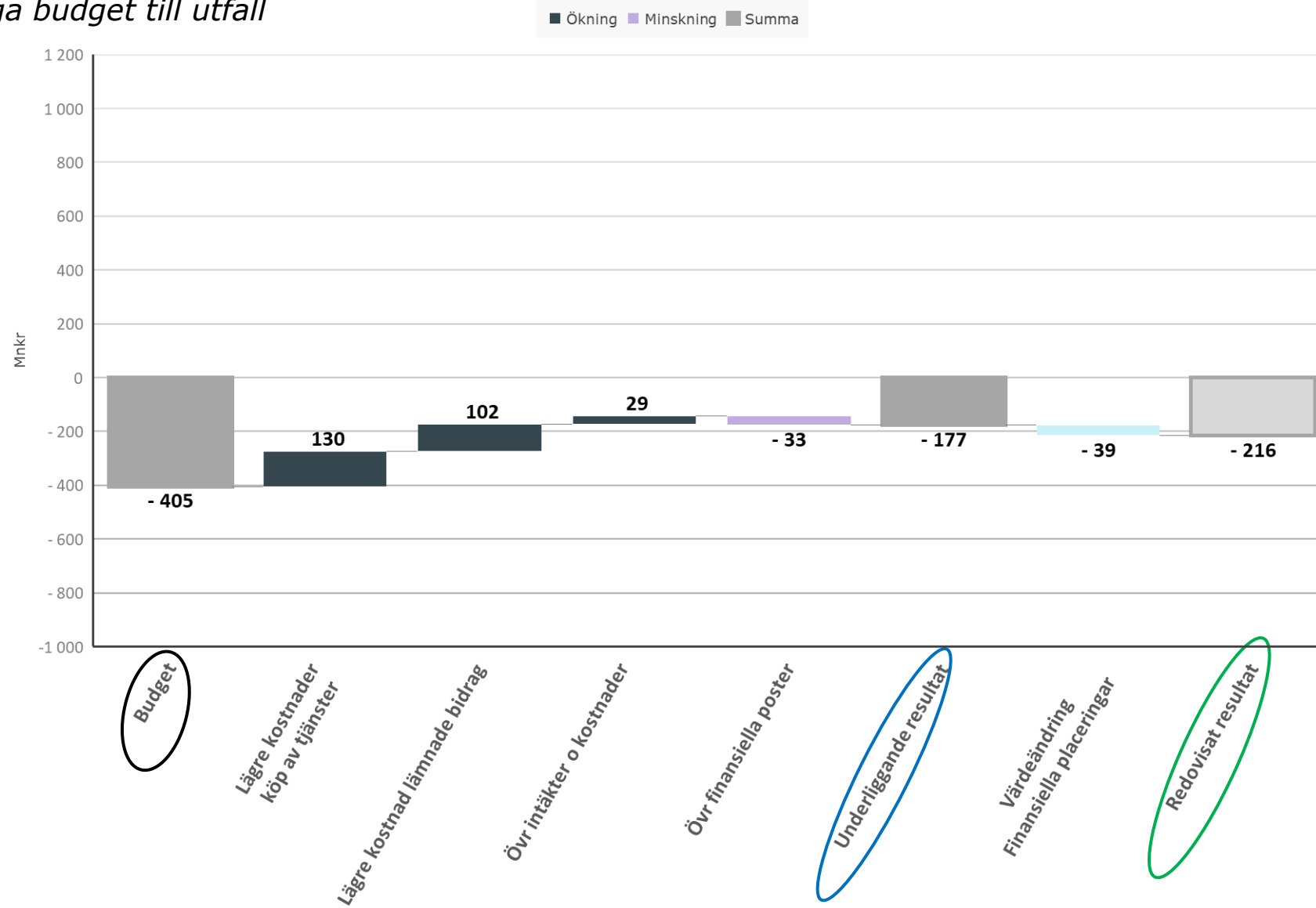
12 månader
rullande utfall

Ekonomiskt läge VGR per januari 2026

- Resultatet blev -216 mnr, vilket var 189 mnr bättre än budget.
- Den positiva budgetavvikelsen berodde främst på lägre kostnader för köp av tjänster, lämnade bidrag samt lokal- och energikostnader än budgeterat. Miljö- och regionalutvecklingsnämnden samt regionstyrelsen uppvisade positiva budgetavvikelser.
- Orealiserad värdeutveckling finansiella placeringar, vilket borträknas i det underliggande resultatet, uppgick till -39 mnr.
- Bruttokostnadsutvecklingen uppgick till -0,6%. Lägre pensionskostnader bidrar till utvecklingen.

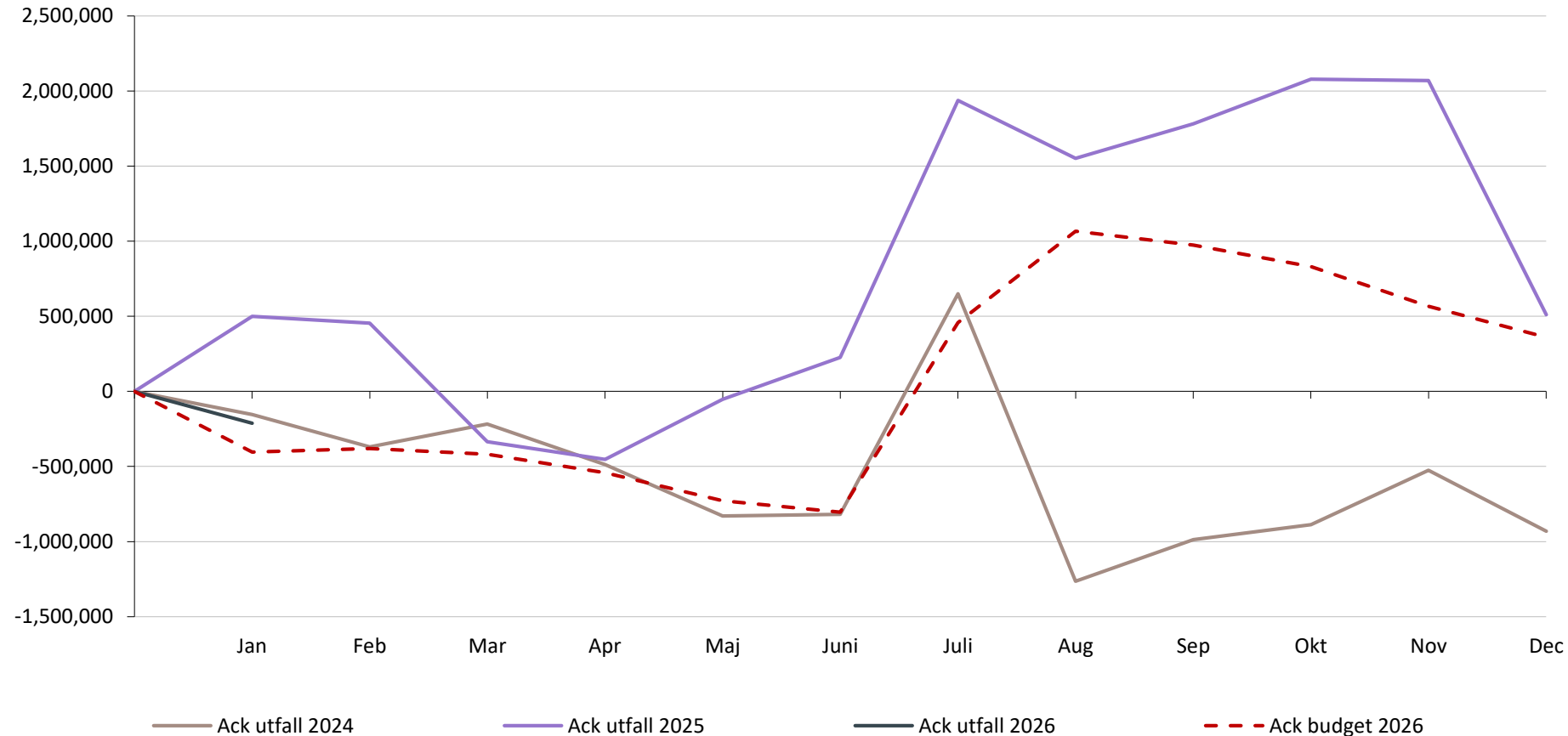
Koncernens förändringar från budget till redovisat resultat på -216 mnkr

Brygga budget till utfall



Koncernens resultat till och med januari var -216 miljoner kronor

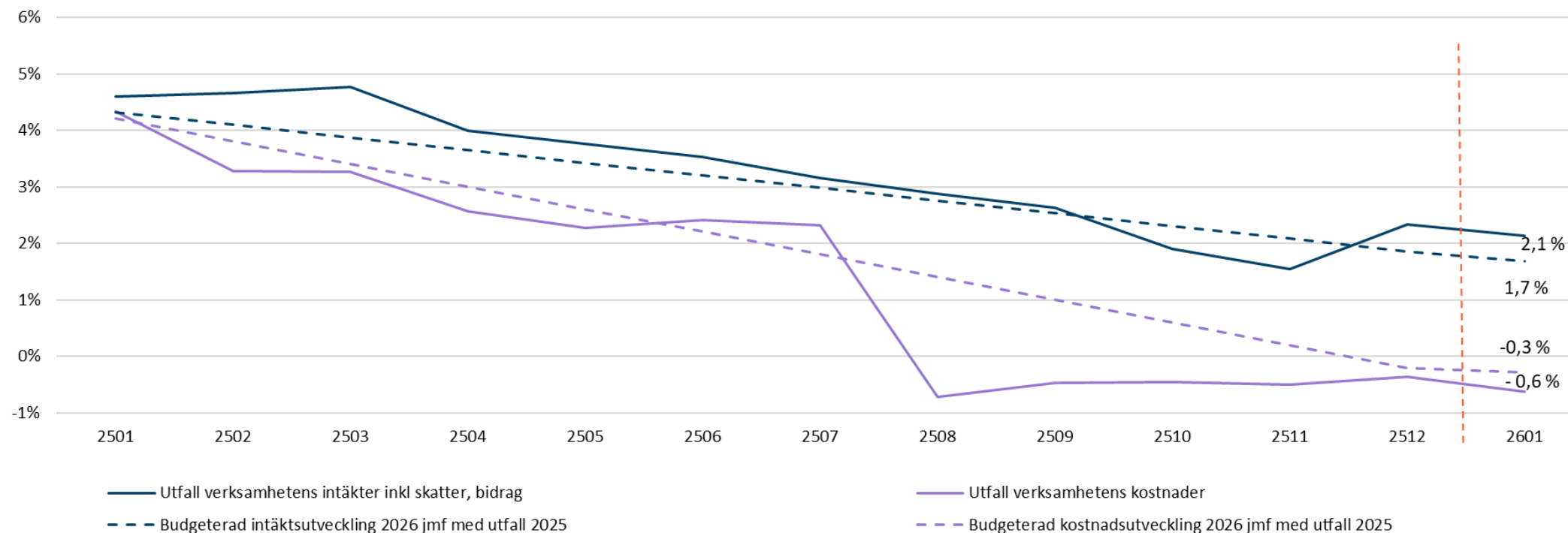
Koncernens totala resultatutveckling 2023-2026 inklusive jämförelsestörande poster, i mnkr



Koncernens redovisade resultat för januari var -216 mnkr jämfört med budget -405 mnkr, en positiv budgetavvikelse på 189 mnkr.

Intäktsutvecklingen per januari är högre än kostnadsutvecklingen

Kostnads- och intäktsutveckling rullande tolv månader (R12)



Intäktsutveckling: 2,1 % faktisk intäktsökning (rullande 12) i förhållande till motsvarande budgetantagande 1,7 %.

Skatteintäkter ökar med 4 % men generella statsbidrag och kommunalekonomisk utjämning har minskat.

Kostnadsutveckling: Kostnadsutvecklingen (rullande 12) är -0,6 % drivet av sjunkande pensionskostnader.

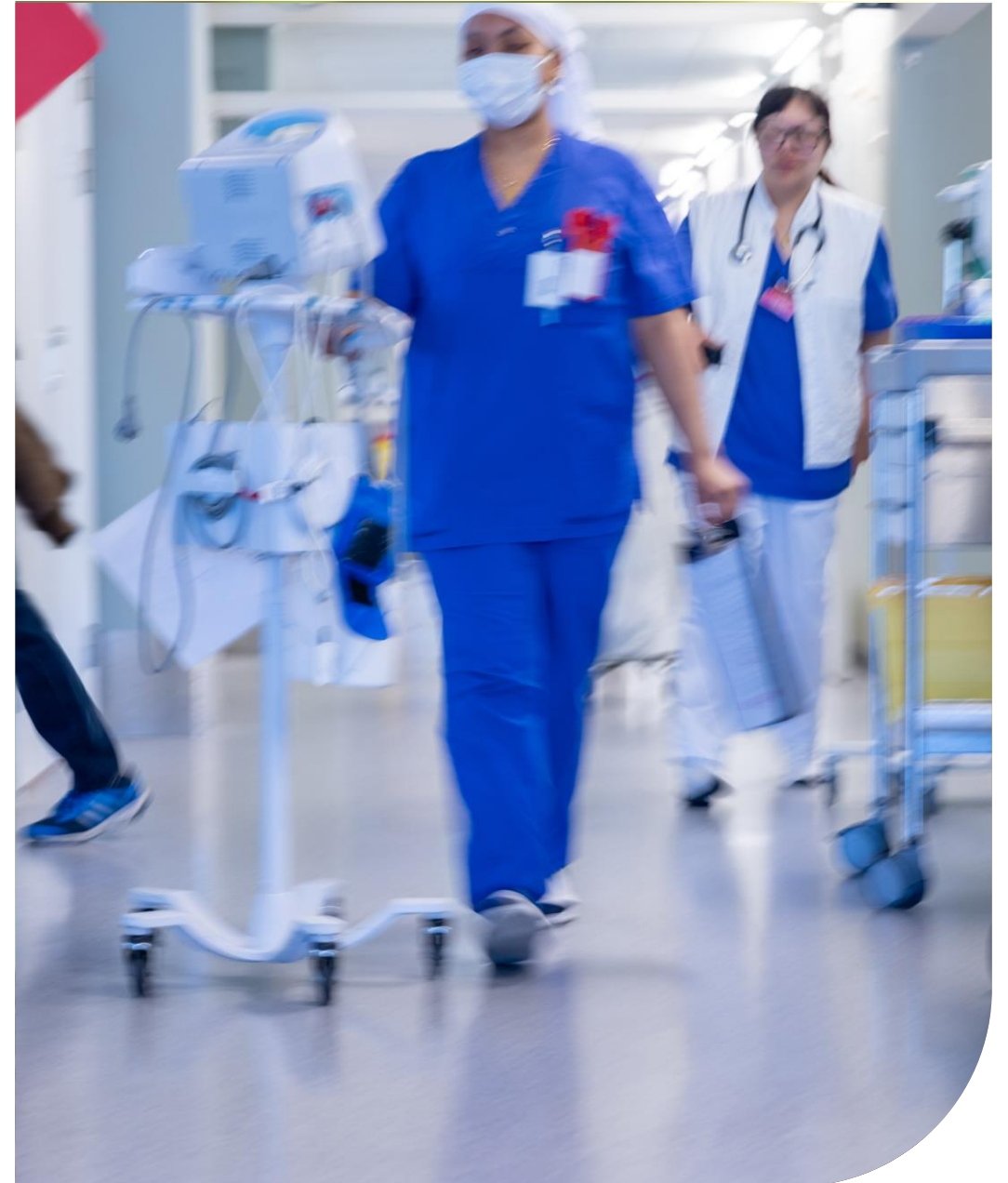
Förvaltningar hälso- och sjukvård

- Sahlgrenska Universitetssjukhuset (SU)
- NU-sjukvården
- Skaraborgs Sjukhus (SkaS)
- Södra Älvsborgs Sjukhus (SÄS)
- Sjukhusen i väster (SV)
- Närhälsan (NH)
- Regionhälsan (RH)
- Folktandvården Västra Götaland (FTV)
- Habilitering & Hälsa (H&H)



Medarbetare Hälso- och sjukvård

- ✓ Antalet nettoårsarbetare inom hälso- och sjukvårdsförvaltningarna har ökat med 877 jämfört med januari 2025. Trenden att antal nettoårsarbetare ökar fortsätter. SÄS har ökat mest procentuellt.
- ✓ Kostnaden för inhyrd personal, 34 mnkr, var lägre jämfört med januari 2025. Andelen av personalkostnaderna uppgick till 1,2 procent och låg därmed fortsatt under SKR:s mål om högst två procent.
- ✓ Den förvaltningsexterna personalomsättningen för hälso- och sjukvårdsförvaltningarna hamnade på 9,4 procent, vilket var 0,2 procentenheter lägre jämfört med föregående år.
- ✓ Den ackumulerade sjukfrånvaron totalt var 7,2 %, vilket var 0,7 procentenheter lägre än samma period föregående år.



Nettoårsarbetare på fortsatt högre nivå jämfört med samma period 2025

<i>Sjukhus</i>	jan-25	jan-26	Förändring	%
Sahlgrenska Universitetssjukhuset	15 376	15 902	526	3,4
NU-sjukvården	4 278	4 362	84	2,0
Södra Älvsborgs Sjukhus	3 076	3 192	116	3,8
Skaraborgs Sjukhus	3 700	3 779	79	2,1
Sjukhusen i väster	2 545	2 584	40	1,6
Totalt sjukhus	28 975	29 820	845	2,9

Sjukhusen

- Sjukhusen ökade totalt med 845 nettoårsarbetare (2,9 procent) jämfört med januari 2025.
- Samtliga sjukhus visade en ökning, där SÅS och SU, stod för de största ökningarna procentuellt.

<i>Regionövergripande verksamheter</i>	jan-25	jan-26	Förändring	%
Närhälsan	4 046	4 068	22	0,6
Regionhälsan	1 568	1 590	22	1,4
Folktandvården	2 509	2 514	5	0,2
Habilitering & Hälsa	900	882	-18	-2,0
Totalt regionövergripande verksamheter	9 023	9 055	32	0,4

Regionövergripande verksamheter

- Samtliga verksamheter visade en ökning av antalet nettoårsarbetare, med undantag för Habilitering & Hälsa. Närhälsan stod för den största procentuella ökningen.

Hälso- och sjukvård	37 998	38 874	876	2,3
----------------------------	---------------	---------------	------------	------------

Störst ökning inom kliniska yrkeskategorier

Nettoårsarbetare per yrkeskategori

Totalt, hälso- och sjukvården	Nettoårsarbetare senaste månad fg år	Nettoårsarbetare senaste månad	Diff antal Nettoårsarbetare	Diff % Nettoårsarbetare
A - Sjuksköterskor & barnmorskor	10 909	11 213	304	2,8
B - Undersköterskor, skötare m.fl.	6 924	7 103	179	2,6
C - Läkare	5 932	6 187	255	4,3
D - Tandläkare	726	761	35	4,9
E - Tandsköterskor & -hygienister	1 572	1 540	-33	-2,1
F - Administratör, vård	2 626	2 582	-44	-1,7
G - Rehabilitering & förebyggande	3 745	3 787	42	1,1
H - Sjukhustek, labpersonal & BMA	1 932	1 997	64	3,3
I - Utbildning, kultur & fritid	92	95	3	3,6
J - Teknik, hantverkare m.fl.	130	126	-4	-3,4
K - Kök, städ & tvätt	56	58	2	3,3
L - Administration	3 354	3 427	73	2,2
Totalt	37 998	38 874	876	2,3

- Sjuksköterskor & barnmorskor, läkare samt undersköterskor, skötare m.fl. uppvisade den största ökningen i antal nettoårsarbetare i januari 2026 jämfört med januari 2025.
- Administratör vård samt tandsköterskor och tandhygienister minskade i jämförelse med januari 2025.

Störst ökning inom kliniska yrkeskategorier

Nettoårsarbetare per yrkeskategori

SJUKHUS	Nettoårsarbetare senaste månad fg år	Nettoårsarbetare senaste månad	Diff antal Nettoårsarbetare	Diff % Nettoårsarbetare
A - Sjuksköterskor & barnmorskor	9 078	9 381	303	3,3
B - Undersköterskor, skötare m.fl.	6 460	6 631	171	2,6
C - Läkare	5 011	5 240	229	4,6
D - Tandläkare	12	14	2	16,4
E - Tandsköterskor & -hygienister	23	21	-2	-8,3
F - Administratör, vård	2 014	1 971	-43	-2,1
G - Rehabilitering & förebyggande	1 902	1 949	48	2,5
H - Sjukhustek, labpersonal & BMA	1 857	1 924	67	3,6
I - Utbildning, kultur & fritid	58	62	4	6,1
J - Teknik, hantverkare m.fl.	82	88	5	6,1
K - Kök, städ & tvätt	53	56	3	5,9
L - Administration	2 425	2 483	58	2,4
Totalt	28 975	29 820	845	2,9

Sjukhusen

- Störst ökning i antal var bland sjuksköterskor & barnmorskor, läkare samt undersköterskor, skötare m.fl.
- Störst minskning återfanns inom administratör vård (medicinska sekreterare, administratör).

Regionövergripande verksamheter	Nettoårsarbetare senaste månad fg år	Nettoårsarbetare senaste månad	Diff antal Nettoårsarbetare	Diff % Nettoårsarbetare
A - Sjuksköterskor & barnmorskor	1 832	1 832	1	0,0
B - Undersköterskor, skötare m.fl.	464	472	8	1,7
C - Läkare	921	947	26	2,8
D - Tandläkare	714	747	33	4,7
E - Tandsköterskor & -hygienister	1 549	1 519	-31	-2,0
F - Administratör, vård	612	611	-1	-0,1
G - Rehabilitering & förebyggande	1 843	1 837	-6	-0,3
H - Sjukhustek, labpersonal & BMA	75	72	-3	-3,8
I - Utbildning, kultur & fritid	34	34	0	-0,6
J - Teknik, hantverkare m.fl.	48	38	-9	-19,9
K - Kök, städ & tvätt	3	2	-1	-45,5
L - Administration	929	944	15	1,6
Totalt	9 023	9 055	32	0,4

Regionövergripande verksamheter

- Störst ökning i antal var bland tandläkare, läkare och administration.
- Störst minskning ses inom gruppen tandsköterskor & -hygienister.

Fem av sex förvaltningar uppfyllde SKR:s mål för inhyrd personal

Kostnader inhyrd personal inom hälso- och sjukvården (SKR-mål max 2 % av personalkostnaden)

Akkumulerat jan	2023	2024	2025	2026
Inhyrd personal (mnkr)	51	41	36	34
Andel av personalkostnad (%)	2,0	1,6	1,3	1,2

- Den sammantagna kostnaden i januari var på den lägsta nivån för perioden.
- Totalt uppfylldes SKR:s tvåprocentmål med god marginal.
- Närhälsan hade högst kostnad och var den enda förvaltningen som överskred SKR:s tvåprocentmål.
- NU-sjukvården visade lägre kostnader än tidigare år och uppfyllde SKR-målet.
- De flesta förvaltningarna visade oförändrad kostnad jämfört med januari 2025.

Akkumulerat jan	2023	2024	2025	2026
Närhälsan				
Inhyrd personal (mnkr)	20	18	15	15
Andel av personalkostnad (%)	7,1	6,2	4,9	5,0

Akkumulerat jan	2023	2024	2025	2026
SÄS				
Inhyrd personal (mnkr)	4	1	1	3
Andel av personalkostnad (%)	1,8	0,4	0,6	1,4

Akkumulerat jan	2023	2024	2025	2026
SU				
Inhyrd personal (mnkr)	8	9	4	4
Andel av personalkostnad (%)	0,7	0,8	0,4	0,3

Akkumulerat jan	2023	2024	2025	2026
SkaS				
Inhyrd personal (mnkr)	5	5	5	5
Andel av personalkostnad (%)	1,7	1,9	1,8	1,9

Akkumulerat jan	2023	2024	2025	2026
NU				
Inhyrd personal (mnkr)	12	8	9	5
Andel av personalkostnad (%)	4,0	2,5	2,9	1,5

Akkumulerat jan	2023	2024	2025	2026
SV				
Inhyrd personal (mnkr)	1	0	0	0
Andel av personalkostnad (%)	0,6	0,1	0,2	0,1

Sjukfrånvaron minskar

Andel sjukfrånvaro av ordinarie tid, ackumulerat

Sjukhus	Ack jan 2025	Ack jan 2026	Diff %-enhet
Sahlgrenska Universitetssjukhuset	7,8	6,9	-0,9
NU-sjukvården	8,7	8,4	-0,3
Södra Älvsborgs Sjukhus	8,1	7,4	-0,7
Skaraborgs Sjukhus	8,1	7,6	-0,5
Sjukhusen i väster	7,3	6,4	-1,0
Totalt sjukhus	8,0	7,2	-0,8

Regionövergripande verksamheter

Närhälsan	7,5	6,4	-1,1
Regionhälsan	6,9	6,4	-0,5
Tandvård	8,9	8,9	0,0
Habilitering & Hälsa	8,6	7,7	-0,9
Totalt regionövergripande verksamheter	7,9	7,2	-0,7

Hälso- och sjukvård	7,9	7,2	-0,7
----------------------------	------------	------------	-------------

Sjukhusen

- Alla sjukhusen minskade sin sjukfrånvaro jämfört med januari 2025.
- Störst minskning ses inom SV.
- Bland de större personalgrupperna minskade sjukfrånvaron mest inom:
 - Administratör vård
 - Undersköterskor, skötare m.fl.
 - Rehabilitering & förbyggande

Regionövergripande verksamheter

- Även de regionövergripande verksamheterna minskade sin sjukfrånvaro jämfört med januari 2025, med undantag för Tandvården där nivån var oförändrad.
- Störst minskning ses inom Närhälsan.
- Bland de större personalgrupperna minskade sjukfrånvaron mest inom:
 - Läkare
 - Rehabilitering & förbyggande
 - Tandläkare

Personalomsättningen (R12) lägre jämfört med januari 2025

Förvaltningsextern personalomsättning, inkl. pension, rullande tolv månader (R12)

Sjukhus	jan 2025	jan 2026	Diff %-enhet
Sahlgrenska Universitetssjukhus	8,2	8,4	0,2
NU-sjukvården	9,0	9,5	0,5
Södra Älvsborgs Sjukhus	11,1	8,5	-2,6
Skaraborgs Sjukhus	11,0	9,4	-1,7
Sjukhusen i väster	13,1	12,7	-0,5
Totalt sjukhus	9,4	9,0	-0,4
Regionövergripande verksamheter			
Närhälsan	12,3	12,4	0,0
Regionhälsan	8,6	9,3	0,7
Tandvård	9,4	9,0	-0,3
Habilitering & Hälsa	7,1	9,9	2,7
Totalt regionövergripande verksamheter	10,3	10,6	0,3
Hälso- och sjukvård	9,6	9,4	-0,2

Total personalomsättning

- 9,4 % (-0,2 procentenheter jämfört med januari 2025)

Sjukhusen

- 9,0 % (-0,4 procentenheter, med fallande trend)
- Högst: SV (12,7 %) – Lägst: SU (8,4 %)
- Minskade egna uppsägningar, ökning av ålderspensioner och avgångar till andra förvaltningar
- Störst minskning i antal inom större personalgrupper:
 - Rehabilitering & förebyggande
 - Undersköterskor, skötare m.fl.
 - Läkare.

Regionövergripande verksamheter

- 10,6 % (+0,3 procentenheter)
- Högst: Närhälsan – Lägst: Tandvård 9,0%
- Minskade egna uppsägningar och ökning av ålderspensioner
- Störst minskning i antal inom större personalgrupper:
 - Tandläkare
 - Läkare
 - Administratör vård.

Ekonomi förvaltningar Hälso- och sjukvård

Övergripande ekonomiskt läge*

- ✓ Resultat januari: -69 mnkr
- ✓ Budgetavvikelse -19 mnkr

Sjukhusförvaltningar

- ✓ Resultat: -81 mnkr
- ✓ Budgetavvikelse: -50 mnkr
- ✓ Resultatet är hälften så stort jämfört med januari 2025.
- ✓ Realiserad åtgärdseffekt: 71 mnkr
- ✓ **Bedömning:** Det är avgörande att bryta kostnadsutvecklingen för att skapa förutsättningar för ekonomi i balans 2026, med hänsyn till villkoret för avskrivning av 2023 års negativa egna kapital.

Regionövergripande verksamheter

- ✓ Resultat januari: 12 mnkr
- ✓ Budgetavvikelse: 31 mnkr
- ✓ Helårsbudget: -48 mnkr
- ✓ **Bedömning:** Sammantaget generellt en stabil ekonomi, men vissa strukturella utmaningar och olika förutsättningar mellan verksamheterna.



*Exkl. Sahlgrenska International Care (SIC)

Sjukhusens ekonomiska resultat per januari

Sjukhus (exkl SIC)	Utfall (ack)	Diff utfall- budget (ack)	Diff % av omsättning
Sahlgrenska	-50	-47	-2,5
Universitetssjukhuset			
NU-sjukvården	-6	6	1,2
Södra Älvsborgs Sjukhus	-9	-9	-2,3
Skaraborg Sjukhus	-4	5	1,1
Sjukhusen i väster	-12	-5	-1,6
Summa sjukhus	-81	-50	-1,4

- Negativ budgetavvikelse -50 mnkr.
- Ökade personalkostnader kopplas till fler nettoårsarbetare jämfört med föregående år (+845).
- Flera sjukhus har haft ansträngt vårdplatsläge och hög belägningsgrad, vilket drivit kostnader och påverkat resultatet.
- Åtgärdseffekter har börjat realiseras, men behöver öka i takt med det ekonomiska läget för att uppnå ekonomi i balans på helår.

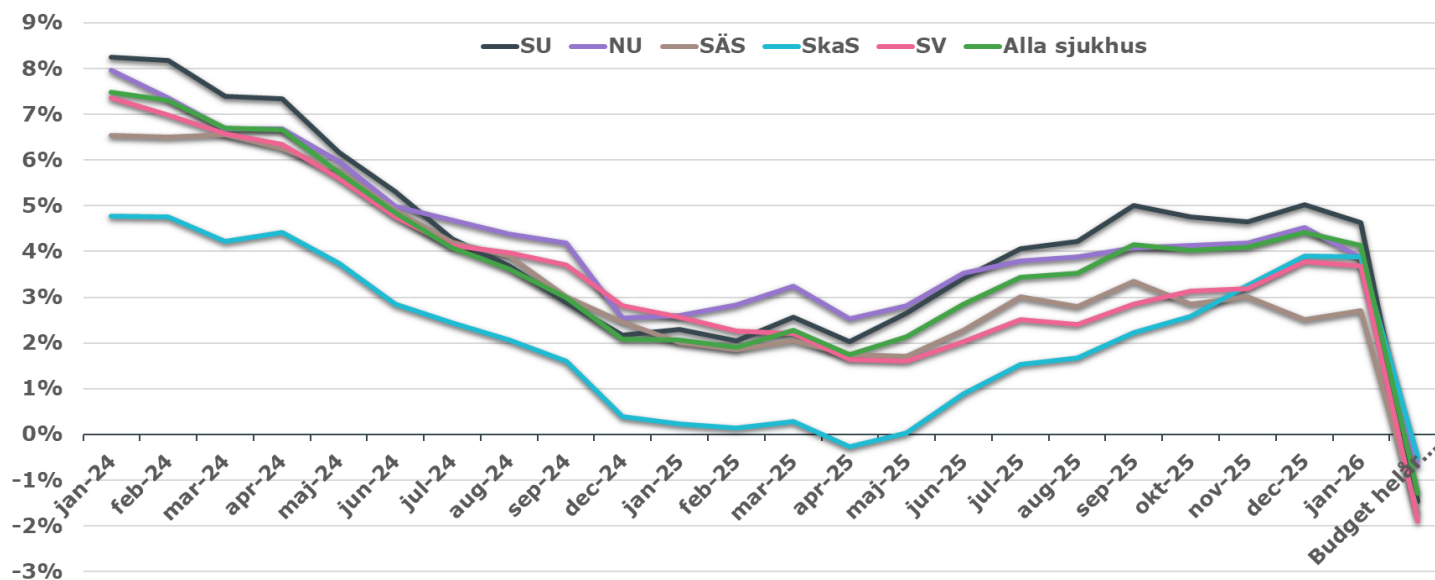
Regionövergripande verksamheters ekonomiska resultat per januari

Regionövergripande verksamheter	Utfall (ack)	Diff utfall-budget (ack)	Diff % av omsättning	Budget helår
Närhälsan	2	29	5,8	-20
Regionhälsan	1	0	0,0	0
Folktandvården	5	0	-0,1	-35
Habilitering & Hälsa	4	2	1,9	7
Summa regionövergripande verksamheter	12	31	3,1	-48

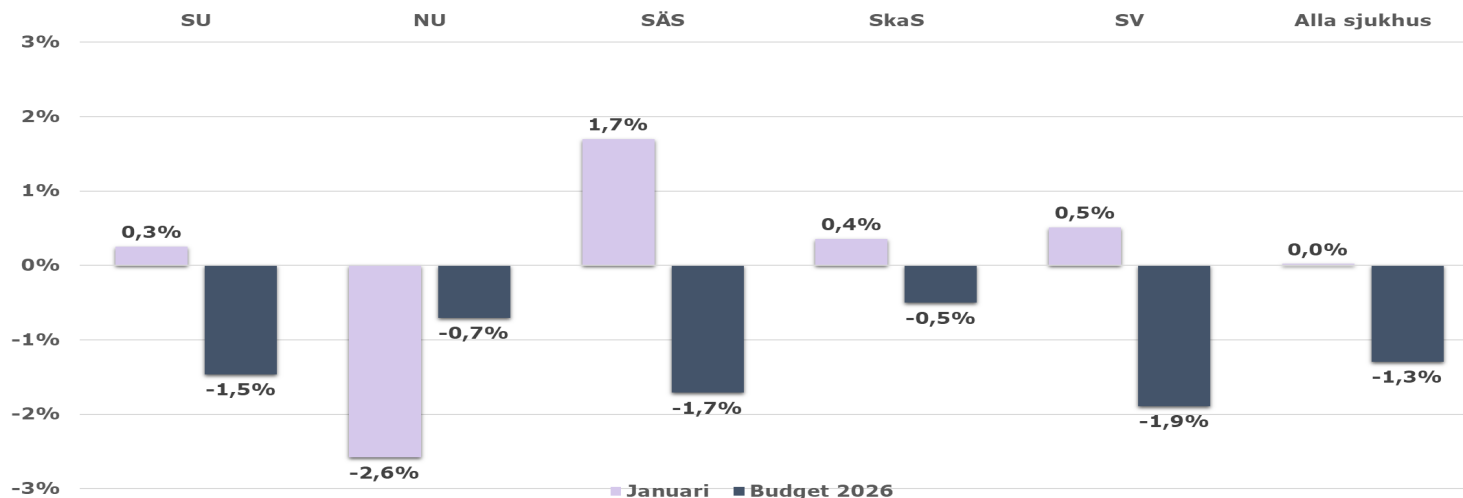
- Resultatet för de regionövergripande verksamheterna följer budgeten i stort med inga större avvikelser.

Sjukhusens kostnadsutveckling - fortsatt hög i förhållande till budget

Bruttokostnadsutveckling: rullande tolv månader (R-12)



Bruttokostnadsutveckling: ackumulerat utfall och helårsbudget jämfört med utfall föregående år



Förklaringar till kostnadsutvecklingen

- Kostnadsutvecklingen under 2026 påverkas av överfört kostnadsansvar för digitaliseringsöverenskommelsen (DÖK) till Koncernstab Digitalisering (KSD).
- Sänkta sociala avgifter dämpar kostnadsutvecklingen.
- Den fortsatta ökningen av nettoårsarbetare driver samtidigt upp kostnaderna.

Slutsats

- De två indikatorerna visar att den sammantagna kostnadsnivån fortsatt är för hög jämfört med budget.
- Intensifierat åtgärdsarbete, tydlig uppföljning och ökad samordning krävs för att bryta kostnadstrenden och nå ekonomi i balans.

Bruttokostnadsutveckling: rullande 12 månader (R12)

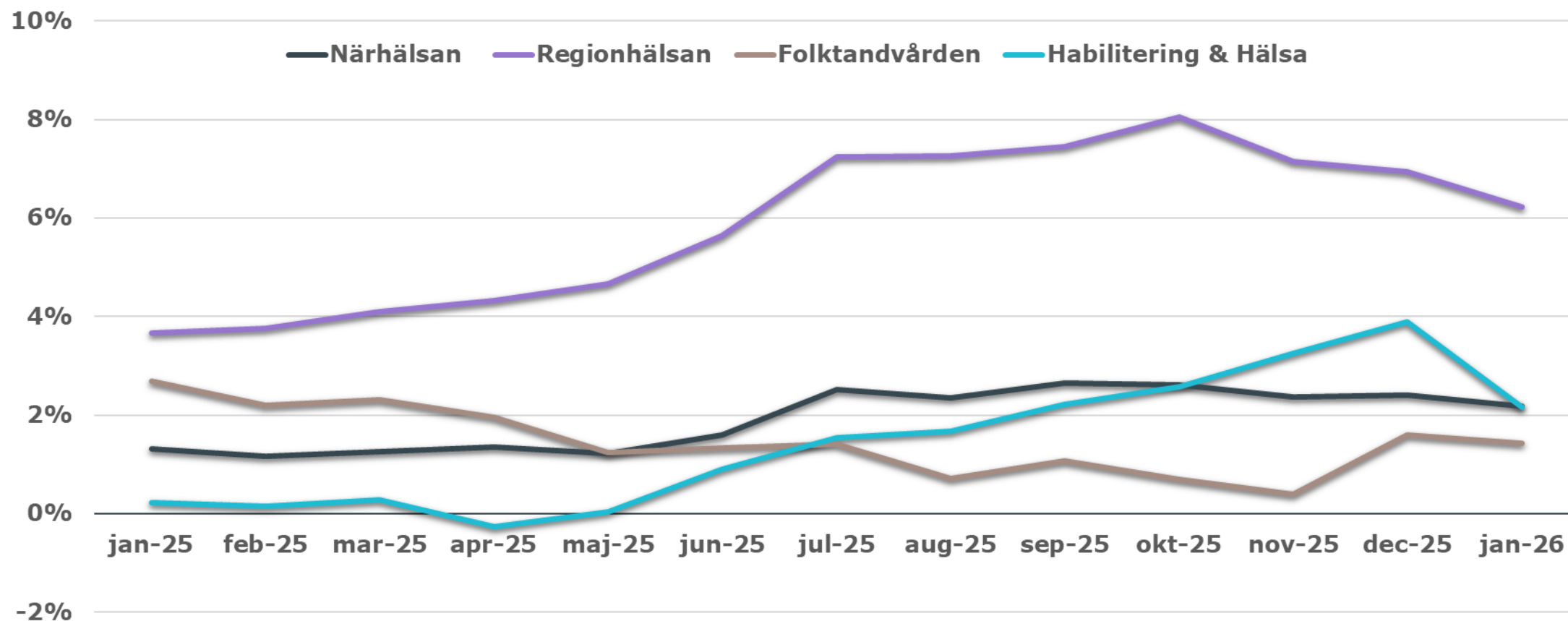
- Januari: 4,1 procent
- -0,3 procentenheter jämfört med föregående månad
- +2,1 procentenheter jämfört med januari 2025.

Bruttokostnadsutveckling: ackumulerat utfall samt helårsbudget mot utfall föregående år

- Januari: oförändrat jämfört med föregående år.
- Helårsbudget: -1,3 procent
- Endast NU-sjukvården redovisade lägre bruttokostnader i januari, främst avseende inhyrd personal, läkemedel och köpt vård.

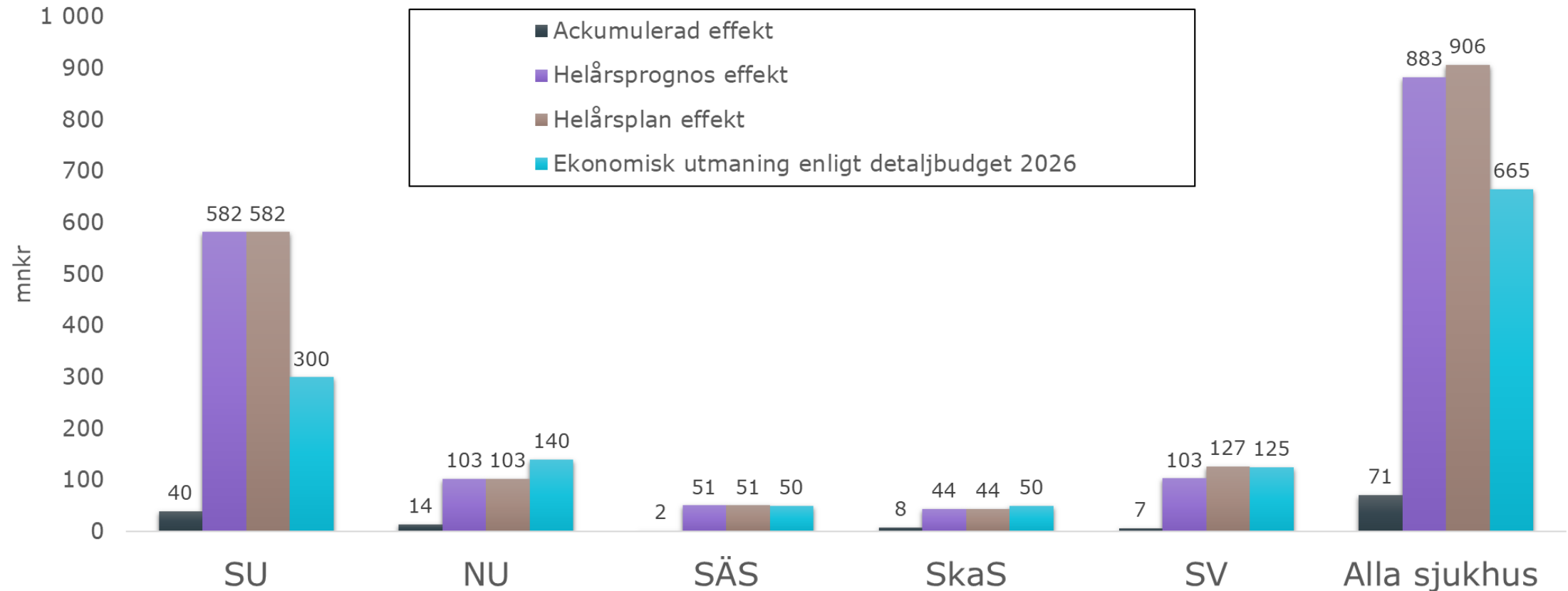
Kostnadsutveckling - regionövergripande verksamheter

Bruttokostnadsutveckling rullande tolv månader



- Samtliga regionövergripande verksamheter hade en sjunkande kostnadsutveckling i januari.

Sjukhusens åtgärdseffekter jämfört med ekonomisk utmaning



- Sammantaget redovisar sjukhusen både helårsplaner och helårsprognoser för åtgärder som är högre än den ekonomiska utmaningen, med viss variation mellan sjukhusen.
- Komplettering av åtgärdsplaner kommer att ske per februari för NU-sjukvården.
- Det är av största vikt att intensiviera åtgärdsarbetet, särskilt för sjukhus med lägre prognostiserad åtgärdseffekt än den ekonomiska utmaningen.

Fördjupningsbilder ekonomi, koncern



Koncernens intäkter exkl. finansiella intäkter

Intäkter Mnkr	Januari				Januari			Helår	
	Ack utfall 2026	Ack budget 2026	Avvikelse Belopp %		Ack utfall 2025	Förändring Belopp %		Budget 2026	Utfall 2025
Patientavgifter	142	140	2	1,1%	146	-4	-2,6%	1 708	1 721
Såld vård	206	192	14	7,4%	190	16	8,3%	2 497	2 575
Försäljning av varor och tjänster	168	174	-6	-3,7%	164	3	1,9%	2 094	1 885
Riktade statsbidrag	216	221	-5	-2,5%	244	-28	-11,5%	2 657	3 597
Biljettintäkter	356	355	1	0,4%	349	8	2,2%	4 185	4 183
Övriga bidrag och intäkter	233	263	-30	-11,4%	242	-9	-3,6%	3 182	3 113
SUMMA Verksamhetens intäkter	1 321	1 346	-25	-1,8%	1 335	-14	-1,0%	16 322	17 073
Skatteintäkter	4 931	4 972	-40	-0,8%	4 757	175	3,7%	59 658	56 795
Kommunalekonomisk utjämning	639	607	32	5,2%	620	19	3,0%	7 284	7 438
Generella statsbidrag	567	547	20	3,6%	585	-18	-3,0%	6 569	7 051
SUMMA Skatt, utjämning, gen. statsbidrag	6 137	6 126	11	0,2%	5 961	176	2,9%	73 511	71 283
SUMMA INTÄKTER	7 458	7 472	-14	-0,2%	7 296	162	2,2%	89 833	88 356

Intäkterna låg i nivå med budget.

Jämfört med föregående år: 2,2 % högre intäkter.

Koncernens kostnader exkl. finansiella kostnader

Kostnader Mnkr	Januari				Januari			Helår	
	Ack utfall	Ack budget	Avvikelse		Ack utfall	Förändring		Budget	Utfall
	2026	2026	Belopp	%	2025	Belopp	%	2026	2025
Personalkostnader inklusive inhyrd personal	-3 391	-3 414	23	-0,7%	-3 518	127	-3,6%	-42 615	-41 998
Köpt vård	-650	-602	-48	7,9%	-657	7	-1,0%	-7 675	-7 768
Direkta trafik kostnader	-812	-820	9	-1,1%	-815	3	-0,4%	-9 738	-9 517
Köp av tjänster	-224	-354	130	-36,7%	-278	54	-19,5%	-4 334	-3 719
Läkemedel	-620	-634	14	-2,2%	-658	38	-5,8%	-7 602	-7 287
Material och varor	-416	-400	-16	3,9%	-380	-36	9,4%	-4 968	-5 292
Lämnade bidrag	-164	-267	102	-38,4%	-152	-12	7,7%	-2 639	-2 096
Lokal- och energikostnader	-159	-213	55	-25,7%	-177	18	-10,4%	-2 720	-2 418
Övriga kostnader	-223	-240	17	-7,1%	-199	-24	11,9%	-2 817	-3 448
Av- och nedskrivningar	-306	-294	-12	3,9%	-281	-24	8,6%	-3 565	-3 714
SUMMA Verksamhetens kostnader	-6 964	-7 238	274	-3,8%	-7 117	152	-2,1%	-88 674	-87 259

Lägre kostnader än budgeterat i januari för köp av tjänster, lämnade bidrag samt lokal- och energi.

Hälso- och sjukvårdens företrädare

Koncernresultat per januari 2026

Verksamhetsområde, mnkr	Januari månad			Ackumulerat t.o.m. januari						Helår	
	Utfall 2026	Budget 2026	Diff utfall- budget	Utfall 2026	Budget 2026	Diff utfall- budget	Diff % av omsättn	Utfall 2025	Diff utf 2026- 2025	Budget inkl. EK	Utfall 2025
HÄLSO- OCH SJUKVÅRD											
Företrädare											
Strategiska hälso- och sjukvårdsnämnden	8,8	0,0	8,8	8,8	0,0	8,8	74,4%	7,0	1,8	0,0	33,5
Operativa hälso- och sjukvårdsnämnden	51,2	45,6	5,7	51,2	45,6	5,7	0,1%	48,3	3,0	0,0	380,4
Delregional nämnd norra	1,4	0,0	1,4	1,4	0,0	1,4	60,7%	0,1	1,3	0,0	0,7
Delregional nämnd västra	0,9	0,0	0,9	0,9	0,0	0,9	34,5%	0,2	0,7	0,0	0,5
Delregional nämnd Göteborg	0,6	0,0	0,6	0,6	0,0	0,6	12,9%	0,1	0,5	0,0	2,6
Delregional nämnd södra	1,2	0,0	1,2	1,2	0,0	1,2	63,6%	0,1	1,1	0,0	2,1
Delregional nämnd östra	1,9	0,0	1,9	1,9	0,0	1,9	85,0%	0,9	1,1	0,0	0,5
Summa företrädare	66,2	45,6	20,6	66,2	45,6	20,6		56,7	9,4	0,0	420,2

Hälso- och sjukvårdens utförare

Koncernresultat per januari 2026

Verksamhetsområde, mnkr	Januari månad			Ackumulerat t.o.m. januari						Helår	
	Utfall 2026	Budget 2026	Diff utfall-budget	Utfall 2026	Budget 2026	Diff utfall-budget	Diff % av omsättn	Utfall 2025	Diff utf 2026-2025	Budget inkl. EK	Utfall 2025
HÄLSO- OCH SJUKVÅRD											
Utförare											
Sahlgrenska Universitetssjukhuset	-49,5	-2,6	-46,9	-49,5	-2,6	-46,9	-2,4%	-98,8	49,3	0,0	-433,5
<i>varav Sahlgrenska International Care</i>	0,6	0,0	0,6	0,6	0,0	0,6	12,4%	-0,8	1,5	0,0	5,7
NU-sjukvården	-6,2	-12,3	6,2	-6,2	-12,3	6,2	1,2%	-25,5	19,3	0,0	-140,7
Södra Älvsborgs Sjukhus	-9,1	0,1	-9,3	-9,1	0,1	-9,3	-2,3%	-6,5	-2,7	0,0	-86,9
Skaraborgs Sjukhus	-3,6	-8,8	5,2	-3,6	-8,8	5,2	1,1%	-14,4	10,9	0,0	-59,3
Sjukhusen i väster	-11,6	-6,5	-5,1	-11,6	-6,5	-5,1	-1,6%	-15,5	3,9	0,0	-172,3
Totalt sjukhus	-79,9	-30,0	-49,9	-79,9	-30,0	-49,9		-160,7	80,7	0,0	-892,6
Närhälsan	2,3	-27,1	29,4	2,3	-27,1	29,4	5,8%	-22,6	24,9	-20,0	-36,0
Regionhälsan	0,8	0,8	-0,1	0,8	0,8	-0,1	0,0%	3,5	-2,7	0,0	-18,1
Folktandvården Västra Götaland	4,7	5,0	-0,3	4,7	5,0	-0,3	-0,1%	5,8	-1,1	-35,0	17,4
Habilitering & Hälsa	4,1	2,2	1,9	4,1	2,2	1,9	2,2%	2,4	1,7	7,0	-4,0
Summa utförare	-68,1	-49,1	-19,0	-68,1	-49,1	-19,0		-171,6	103,5	-48,0	-933,4
Koncernjustering hälso- och sjukvård	0,0	0,0	0,0	0,0	0,0	0,0		0,0	0,0	0,0	0,0
Summa hälso- och sjukvård	-1,9	-3,5	1,6	-1,9	-3,5	1,6		-114,8	112,9	-48,0	-513,2

Företrädare och utförare inom regional utveckling

Koncernresultat per januari 2026

Verksamhetsområde, mnkr	Januari månad			Ackumulerat t.o.m. januari						Helår	
	Utfall 2026	Budget 2026	Diff utfall-budget	Utfall 2026	Budget 2026	Diff utfall-budget	Diff % av omsättn	Utfall 2025	Diff utf 2026-2025	Budget inkl. EK	Utfall 2025
REGIONAL UTVECKLING											
Företrädare											
Miljö- och regionutvecklingsnämnden	24,8	-36,9	61,7	24,8	-36,9	61,7	66,0%	-9,3	34,0	0,0	13,4
Infrastruktur- och kollektivtrafiknämnden	32,6	29,2	3,4	32,6	29,2	3,4	0,6%	10,6	22,0	255,0	384,1
Kulturnämnden	-20,7	-17,2	-3,5	-20,7	-17,2	-3,5	-2,5%	-16,0	-4,7	0,0	1,2
Summa företrädare	36,7	-24,9	61,6	36,7	-24,9	61,6		-14,6	51,3	255,0	398,7
Utförare											
Naturbruksförvaltningen	3,8	0,4	3,4	3,8	0,4	3,4	9,8%	0,7	3,1	0,0	0,5
Turistrådet Västsverige AB	-0,2	0,0	-0,2	-0,2	0,0	-0,2	-3,5%	0,4	-0,6	0,0	0,3
Göteborgs botaniska trädgård	2,0	0,2	1,9	2,0	0,2	1,9	23,8%	0,6	1,4	0,0	0,0
Folkhögskoleförvaltningen	-1,1	0,7	-1,9	-1,1	0,7	-1,9	-8,7%	-0,1	-1,0	0,0	2,8
Kulturförvaltningen	0,0	1,6	-1,6	0,0	1,6	-1,6	-6,9%	-0,1	0,1	0,0	1,1
GöteborgsOperan AB	10,8	3,6	7,2	10,8	3,6	7,2	11,4%	2,5	8,3	0,0	4,3
Göteborgs Symfoniker AB	-1,0	-1,6	0,6	-1,0	-1,6	0,6	2,3%	-0,7	-0,3	0,0	0,1
Film i Väst AB	7,1	5,0	2,1	7,1	5,0	2,1	21,5%	6,4	0,7	0,0	0,1
Regionteater Väst AB	0,4	0,2	0,3	0,4	0,2	0,3	5,9%	0,2	0,2	0,0	0,2
Västtrafik AB	0,7	-6,6	7,3	0,7	-6,6	7,3	0,7%	23,0	-22,3	0,0	0,0
Styrelsen för regionens tåg och spårvagnar	0,0	0,0	0,0	0,0	0,0	0,0	-0,1%	-0,8	0,8	0,0	0,0
Summa utförare	22,5	3,4	19,1	22,5	3,4	19,1		32,2	-9,7	0,0	9,4
Koncernjustering regional utveckling	-1,3	0,0	-1,3	-1,3	0,0	-1,3		-0,7	-0,6	0,0	-15,5
Koncerneliminering obeskattade reserver	0,0	0,0	0,0	0,0	0,0	0,0		0,0	0,0	-0,5	93,2
Summa regional utveckling	57,9	-21,5	79,4	57,9	-21,5	79,4		16,9	41,0	254,5	485,8

Serviceverksamheter och regiongemensamt

Koncernresultat per januari 2026

Verksamhetsområde, mnkr	Januari månad			Ackumulerat t.o.m. januari						Helår	
	Utfall 2026	Budget 2026	Diff utfall-budget	Utfall 2026	Budget 2026	Diff utfall-budget	Diff % av omsättn	Utfall 2025	Diff utf 2026-2025	Budget inkl. EK	Utfall 2025
SERVICEVERKSAMHETER											
Fastighet, stöd och service	8,2	-3,8	11,9	8,2	-3,8	11,9	2,4%	-5,6	13,7	0,0	-27,0
Försörjningsförvaltningen	1,0	-1,9	2,9	1,0	-1,9	2,9	0,8%	5,7	-4,7	0,0	11,7
Hälsan och Stressmedicin	-0,3	0,2	-0,5	-0,3	0,2	-0,5	-3,8%	0,6	-0,9	0,0	1,0
Sahlgrenska Life Änggården AB	0,1	0,0	0,1	0,1	0,0	0,1	106,3%	0,0	0,1	0,0	-116,6
Koncernjustering serviceverksamheter	0,0	0,0	0,0	0,0	0,0	0,0		0,0	0,0	0,0	0,0
Summa serviceverksamheter	8,9	-5,4	14,3	8,9	-5,4	14,3		0,7	8,2	0,0	-130,8
REGIONGEMENSAMT											
Regionstyrelsen	55,5	-15,3	70,9	55,5	-15,3	70,9	16,4%	55,6	-0,1	-249,0	-1273,1
Revisorskollegiet	0,7	0,0	0,7	0,7	0,0	0,7	30,1%	-0,7	1,4	0,0	4,7
Patientnämnder	0,4	-0,6	1,0	0,4	-0,6	1,0	37,0%	0,0	0,3	0,0	0,7
Summa regiongemensamt	56,6	-16,0	72,6	56,6	-16,0	72,6		54,9	1,7	-249,0	-1 267,7