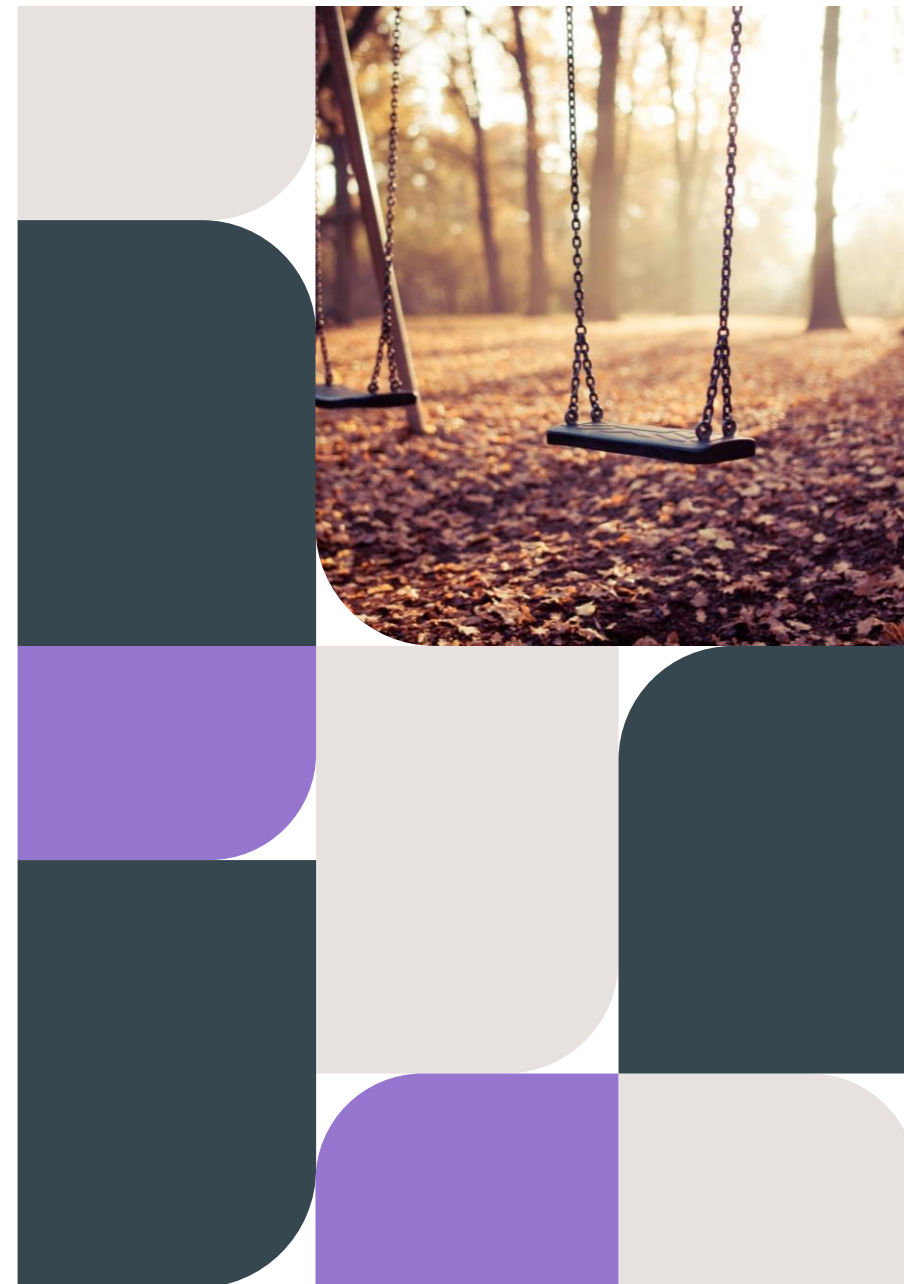


# Månadsuppföljning

Koncern och förvaltningar hälso- och sjukvård

Oktober 2025



# Beskrivning

Månadsuppföljning koncern och VGR:s förvaltningar inom hälso- och sjukvård ingår som delprocess i den koncernövergripande planerings- och uppföljningsprocessen. Uppföljningen riktar sig främst till regionstyrelsen och operativa hälso- och sjukvårdsnämnden och syftar till att månadsvis förmedla en aktuell och samlad bild av läget i koncernen samt VGR:s förvaltningar inom hälso- och sjukvården. Uppföljningen görs utifrån perspektiven verksamhet, medarbetare och ekonomi.

Flertalet av indikatorerna är beslutade av regionfullmäktige.



# Innehållsförteckning (länkad)

## **Koncern**

[Sammanfattning koncern](#)

[Verksamhet](#)

[Medarbetare](#)

[Ekonomi](#)

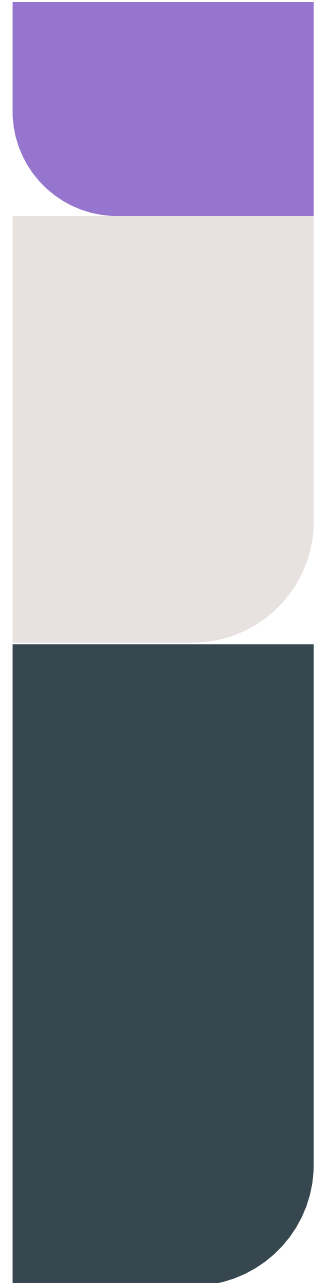
## **Hälso- och sjukvård egen regi**

[Sammanfattning Hälso- och sjukvård](#)

[Verksamhet](#)

[Medarbetare](#)


[Ekonomi](#)



# Koncern



# Summering koncernen – Verksamhet, medarbetare, ekonomi

	<b>Verksamhet</b>	Fortsatt förbättrad tillgänglighet inom ramen för vårdgarantin. Slutenvård fortsatt hög beläggning.
	<b>Medarbetare</b>	851 fler nettoårsarbetare än föregående år (+1,9 %). Kostnad inhyrd personal något högre än föregående år. Trend att sjukfrånvaron förbättras.
	<b>Ekonomi</b>	Underliggande resultat: +1 166 mnkr (vilket är +759 mnkr mot budget). Redovisat resultat: +2 080 mnkr (vilket är +1 673 mnkr mot budget).
	<b>Digitalisering</b>	Fortsatt låg andel digitala vårdmöten med ljud och bild.
	<b>Arbetslöshet</b>	Minskar - samma nivå som oktober 2024. Drygt 56 200 personer arbetslösa i Västra Götaland.
	<b>Kollektivtrafik</b>	Resandet minskar mot 2024, men är högre än 2023. Hållbart resande inklusive cykel och gång över mål.
	<b>Energi</b>	Energianvändningen är fortsatt bättre än årets mål.

- Ekonomidata avser aktuell rapportmånad, verksamhetsdata kan i vissa delar släpa en månad.
- Underliggande resultat exkluderar värdeförändringen i finansiella placeringar.

# Sammanfattning koncernen – Verksamhet, medarbetare, ekonomi

Utvecklingen av den samlade måluppfyllelsen till vårdgarantin för regionen fortsätter vara över riksgenomsnittet. Tillgängligheten till operation är det område som har förbättrats mest för VGR. De insatser kring långväntare, förändrade arbetssätt och ökat antal operationer som utförts under våren har gett önskad effekt inom operation och det går nu att säkerställa att förändring sker på regionnivå. För att tillgängligheten ska uppnå planerad nivåökning för året, krävs att arbetet fortsätter och att samtliga produktions- och leveransplaner uppfylls löpande under året, samt att de patienter som väntat längst på vård får vård.

Inom slutenvården är beläggningsgraden fortsatt hög. En minskning av disponibla vårdplatser kommer ge en försämrad situation innan omställningen fått ytterligare genomslag.

Andelen digitala vårdmöten med ljud och bild ligger på samma nivå som i oktober 2023 och oktober 2024.

Resandet med kollektivtrafik visar en fortsatt negativ utveckling jämfört med 2024, även om nivån är högre än 2023.

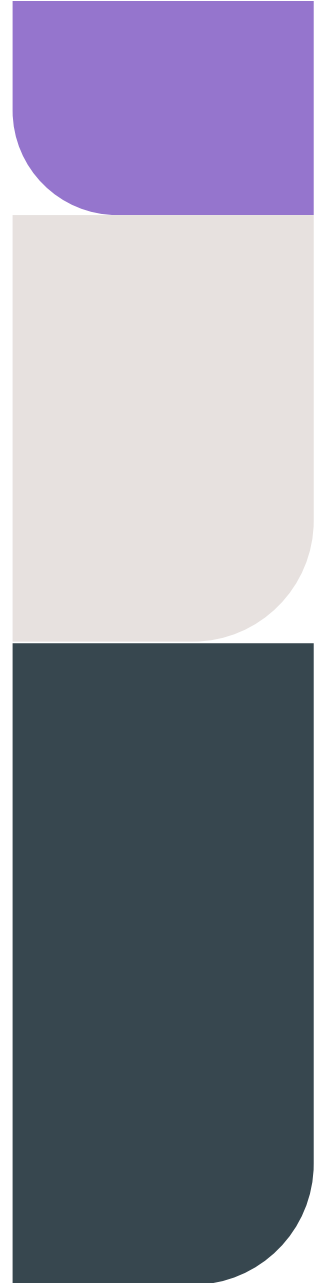
Arbetslösheten i Västra Götaland (6,3 %) fortsätter att minska och ligger fortfarande under rikssnittet.

Energianvändningen i våra egna lokaler ligger stabilt och fortsatt bättre än årets mål.

Antalet nettoårsarbetare i oktober 2025 är 851 fler jämfört med samma månad föregående år (+1,9 procent). Trenden att antalet nettoårsarbetare ökar fortsätter. Ökningen kopplas främst till personalgrupperna läkare, sjuksköterskor & barnmorskor och undersköterskor, skötare m.fl. Kostnaden för inhyrd personal är något högre jämfört med oktober föregående år men fortsatt låga nivåer.

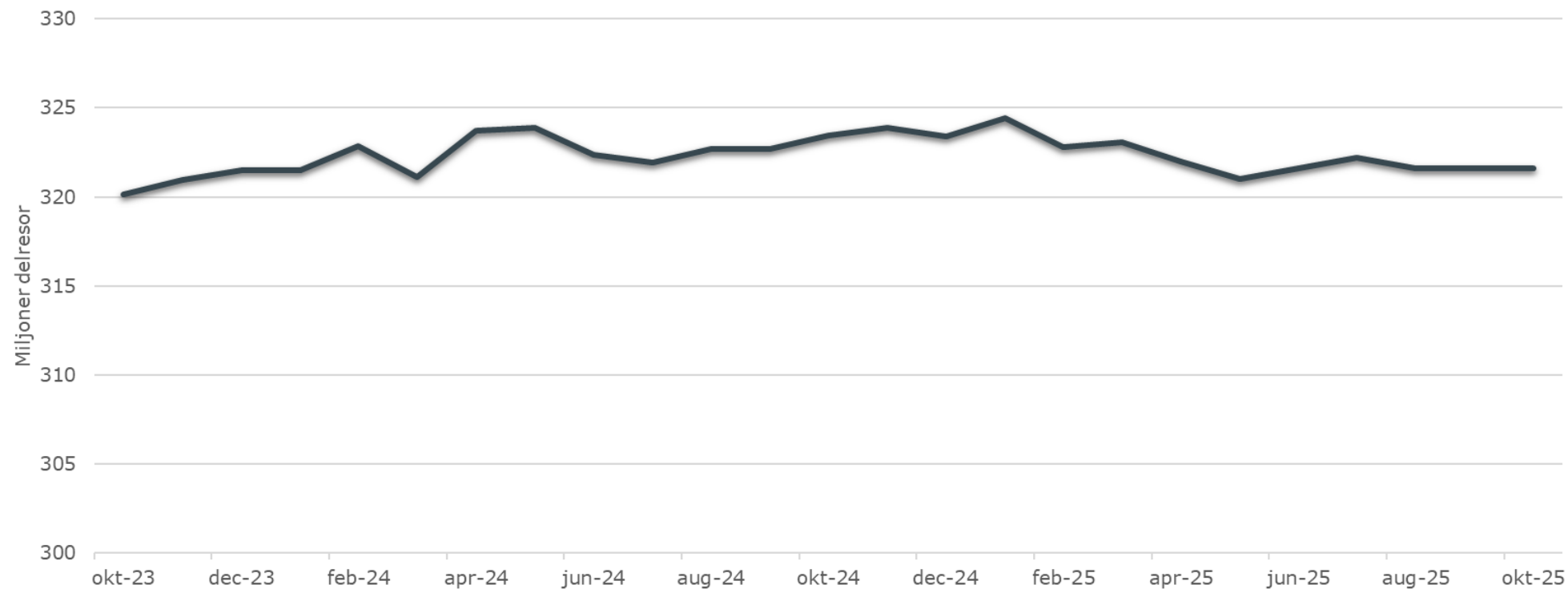
VGR:s underliggande resultat till och med oktober är 1 166 mnkr, vilket är 759 mnkr bättre än budget (407). Den positiva budgetavvikelsen beror främst på högre intäkter för såld vård och riktade statsbidrag samt lägre pensionskostnader.

Inkluderat positiv orealiserad värdeutveckling på finansiella placeringar om 914 mnkr uppgår totalt redovisat resultat till 2 080 mnkr, vilket är 1 673 mnkr bättre än budget. Värdeförändringar nollbudgeteras.



# Resandet med kollektivtrafik har planat ut senaste året

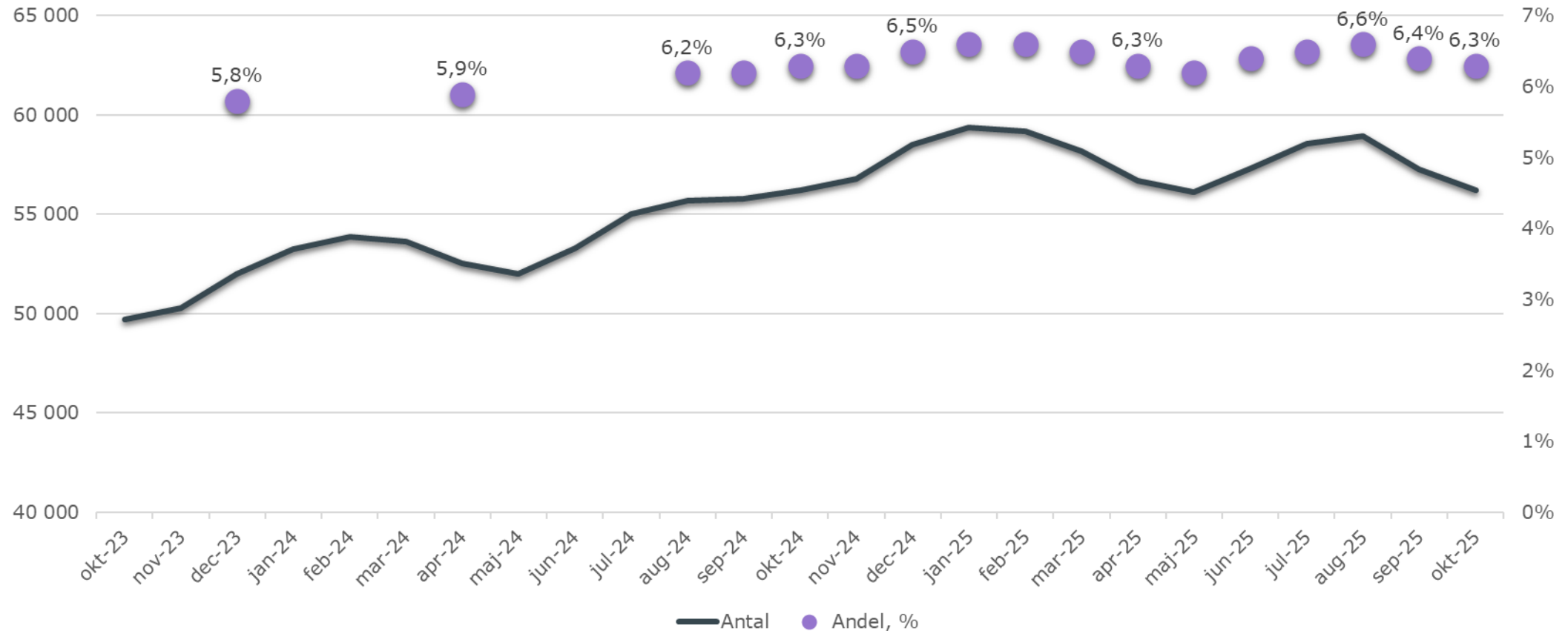
*Resandeutveckling exklusive sjuk- och färdtjänstresor, rullande tolv månader*



- 322 miljoner delresor oktober 2025 - oförändrat jämfört med föregående månad, men -1,9 miljoner mot oktober 2024
- +1,5 miljoner delresor jämfört med oktober 2023, men avtagande trend
- Hållbara resandet inklusive cykel och gång ligger däremot strax över målnivån för 2025.

# Arbetslösheten minskar i Västra Götaland

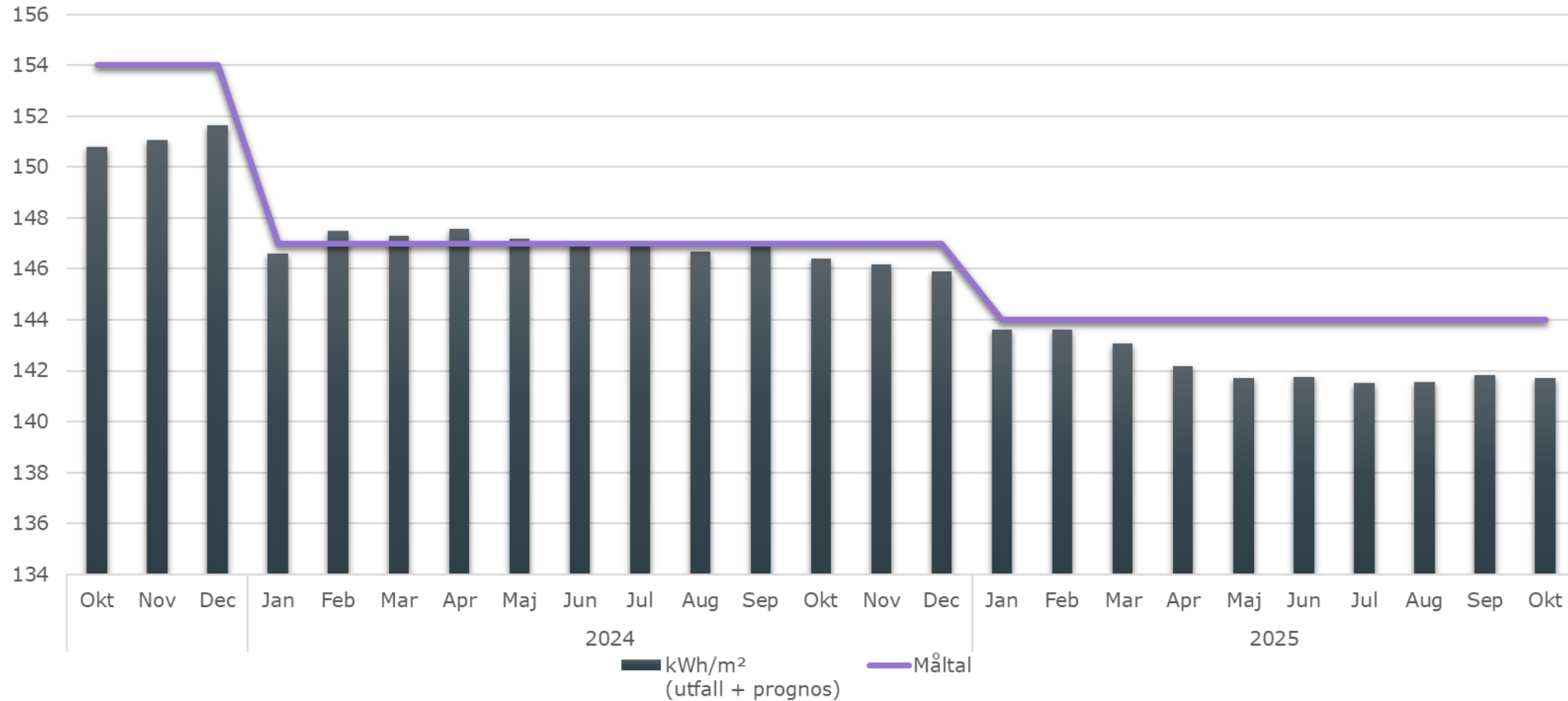
Arbetslöshet antal och andel i procent



- Andelen arbetslösa i Västra Götaland var i slutet av oktober 6,3 %, vilket är på samma nivå som för ett år sedan.
- Totalt är drygt 56 200 personer arbetslösa.
- Västra Götaland har fortsatt en lägre arbetslöshet än övriga storstadslän och även lägre än riksgenomsnittet på 6,8 % enligt Arbetsförmedlingen.
- I de flesta län i Sverige har arbetslösheten minskat eller ligger kvar på samma nivå jämfört med samma månad föregående år.

# Energianvändningen ligger stabilt

2030 är energianvändningen halverad i egna lokaler, kWh/m<sup>2</sup>



- Under oktober månad har energianvändningen sjunkit något jämfört med september månad.
- Prognosen ligger drygt 2 enheter under målvärdet och det finns inga tendenser i dagsläget som visar på att målet för året inte skulle uppnås.
- Målet 2030 ligger på 137 kWh/m<sup>2</sup>.

# Verksamhet, koncern

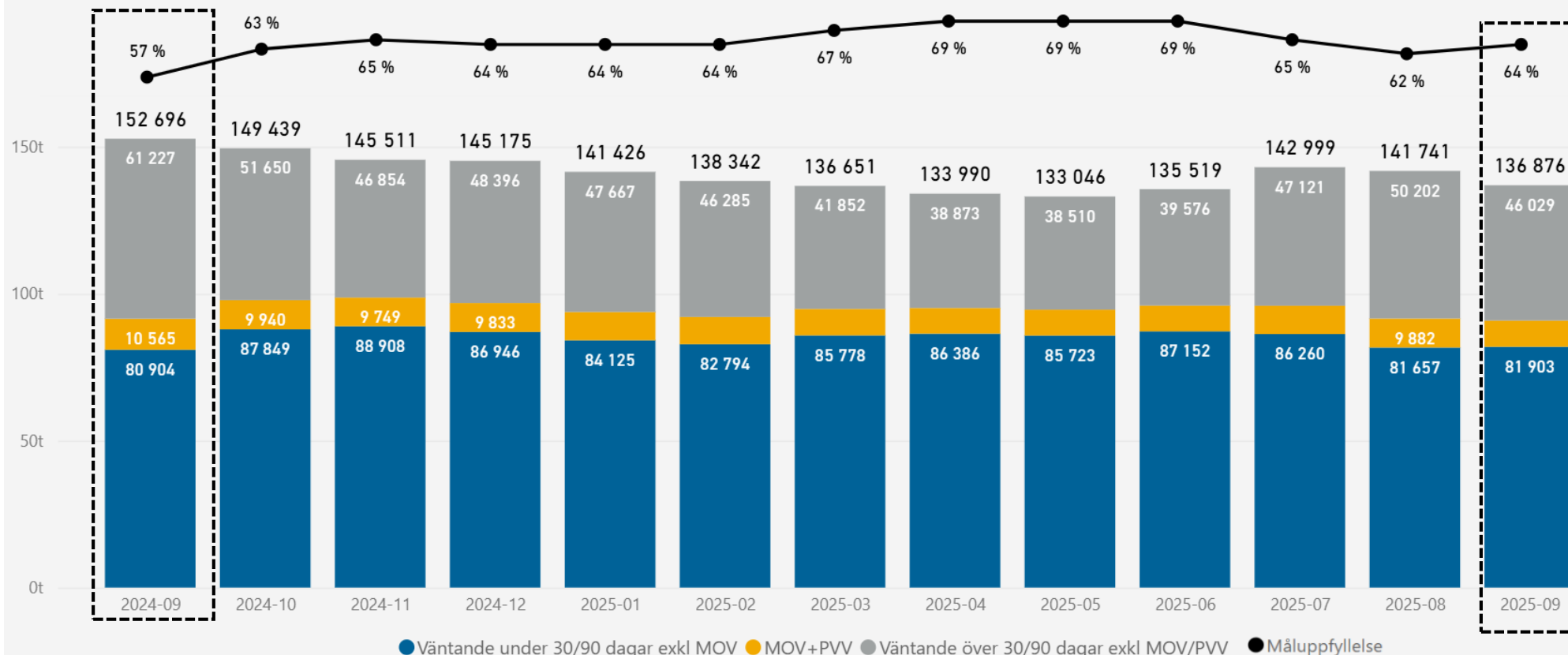
Västra Götalandsregionens verksamhet bedrivs inom de huvudsakliga områdena hälso- och sjukvård, regional utveckling, kollektivtrafik samt kultur.



# Utveckling av den samlade tillgänglighet i regionen totalt

(första besök, operation, utredning, behandling, undersökning)

Väntande Totalt

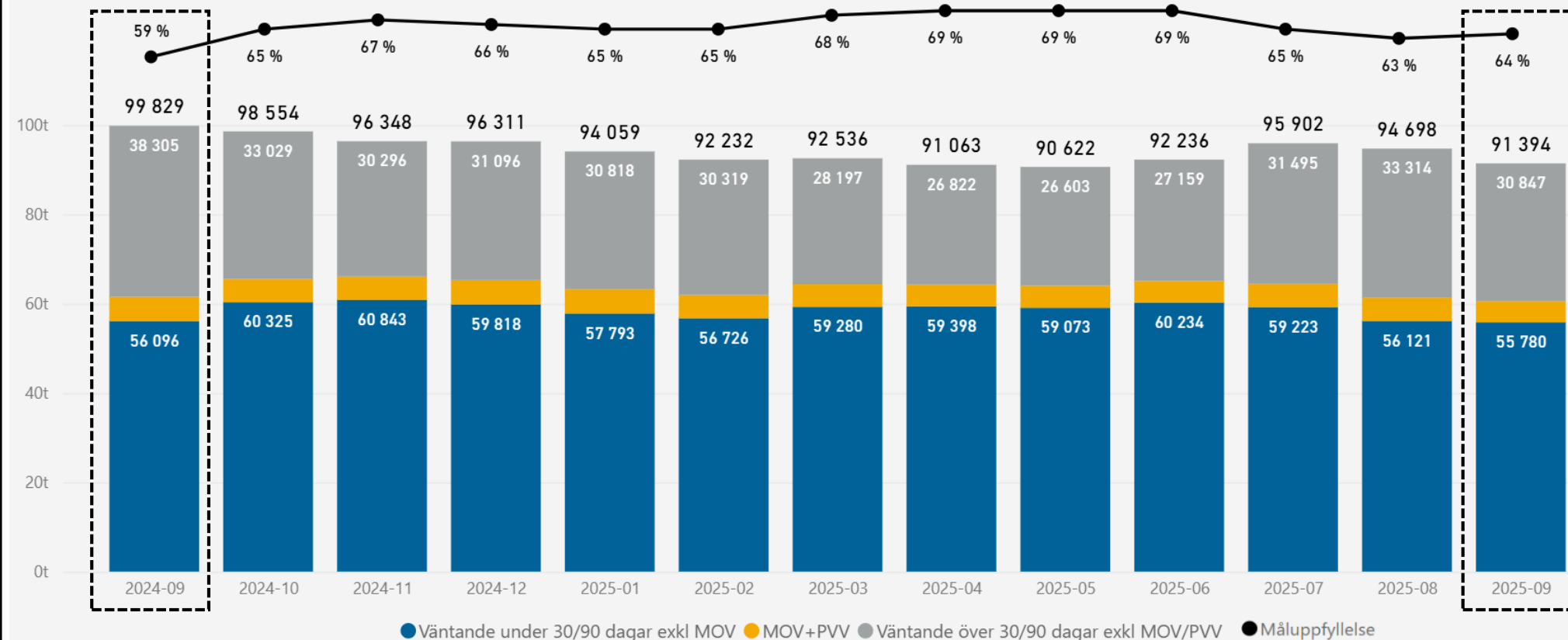


- Med de beslutade volymerna inför 2025 är planen att tillgängligheten ska öka till 74 % till slutet av 2025, förutsatt att den som väntat längst får vård först.
- För att säkerställa att det regionala målet uppnås och att patienter därmed får vård i tid i större utsträckning, måste hela den säkrade och planerade kapaciteten nyttjas enligt de periodiserade planerna för året.
- Det är även viktigt att den som väntat längst får vård först om inte annan särskild medicinsk prioritering krävs, samt att väntelistorna är uppdaterade och aktuella.

# Utveckling av antal väntande inom första besök Västra Götalandsregionen

Andel som har väntat inom vårdgarantins yttersta gräns om 90 dagar (30 dagar för BUP) till första besök inom specialiserad vård

Väntande Totalt - Första besök

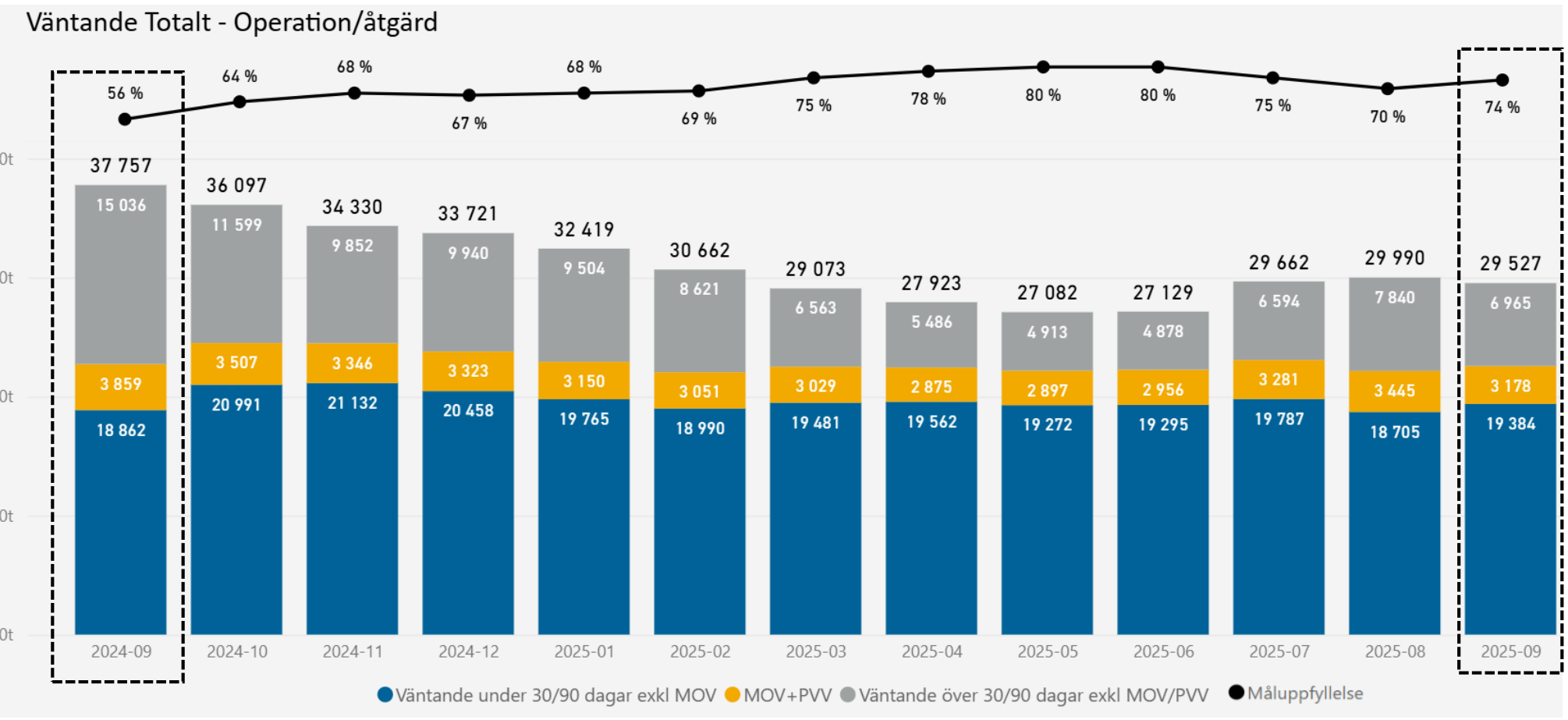


MOV= Medicinskt orsakad väntan  
PVV= Patientvald väntan

- VGR har fortsatt en förbättrad måluppfyllelse till vårdgarantin och därmed tillgänglighet jämfört med förra året och nationellt sett.
- Barn har generellt en sämre tillgänglighet jämfört med vuxna. Över tid är utvecklingen ungefär samma, men barn har konstant haft sämre tillgänglighet.
- Den stora majoriteten väntar på läkarbesök, men de yrkeskategorier med bland de längsta väntetiderna och sämsta tillgängligheten är optiker, ortoptister och logopedier. Majoriteten av de som väntar för länge är barn.
- Flest patienter väntar fortsatt inom ortopedi över vårdgarantins yttersta gräns inklusive långväntare.

# Utveckling av antal väntande inom operation Västra Götalandsregionen

Andel som har väntat 90 dagar eller kortare till operation/åtgärd inom specialiserad vård

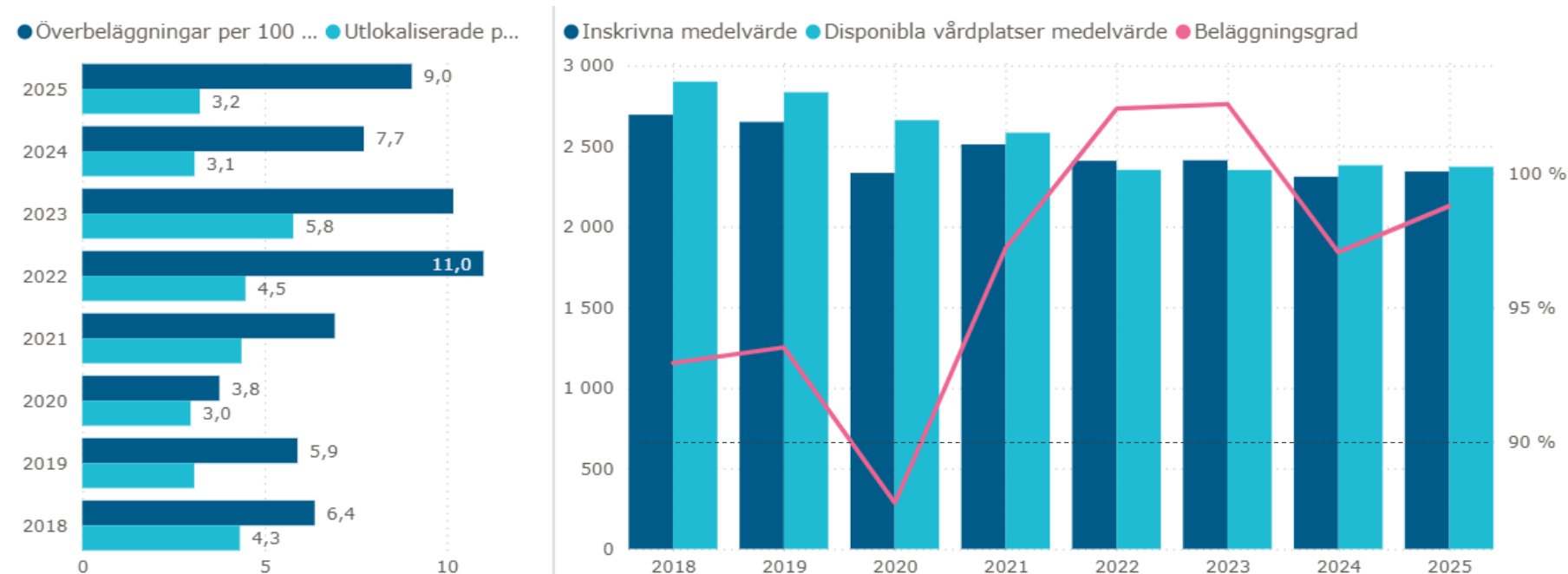


MOV= Medicinskt orsakad väntan  
 PVV= Patientvald väntan

- Tillgängligheten till operation fortsätter att förbättras. VGR ligger fortsatt väsentligt över rikssnittet.
- Väntande över vårdgarantins yttersta gräns har mer än halverats främst inom utprovning av hörapparat och ortopedi.
- Den genomsnittliga väntetiden för de som väntar på operation har minskat med ca en månad totalt för regionen.
- Flest patienter väntar fortsatt inom ortopedi över vårdgarantins yttersta gräns inklusive långväntare.

# Fortsatt hög beläggning inom somatiken i regionen

Beläggningsgrad somatisk slutenvård (måltal 90%)\*



	2018	2019	2020	2021	2022	2023	2024	2025
Fastställda vårdplatser medelvärde	3 435	3 335	3 310	3 151	2 963	3 007	2 805	2 721
Disponibla vårdplatser medelvärde	2 899	2 833	2 660	2 582	2 352	2 351	2 380	2 371
Inskrivna medelvärde	2 694	2 649	2 333	2 510	2 408	2 412	2 310	2 341
Beläggningsgrad	92,92 %	93,50 %	87,72 %	97,20 %	102,39 %	102,56 %	97,04 %	98,76 %
Överbeläggningar per 100 disponibla	6,4	5,9	3,8	6,9	11,0	10,2	7,7	9,0
Utlokaliserade per 100 disponibla	4,3	3,1	3,0	4,4	4,5	5,8	3,1	3,2

- Den genomsnittliga beläggningsgraden i regionen i september är högre än samma period förra året. Beläggningsgraden är högre än det regionala målet om 90 %.

- Hade alla fastställda (budgeterade) vårdplatser varit disponibla (bemannade) hade beläggningsgraden varit ca 86 %.

- För att nå en beläggningsgrad på 90 % behöver antingen
  - inflödet minska med ca 10 %
  - eller
  - 265 disponibla vårdplatser öppnas
  - eller
  - medelvårdtiden minska
  - eller
  - en kombination av ovan

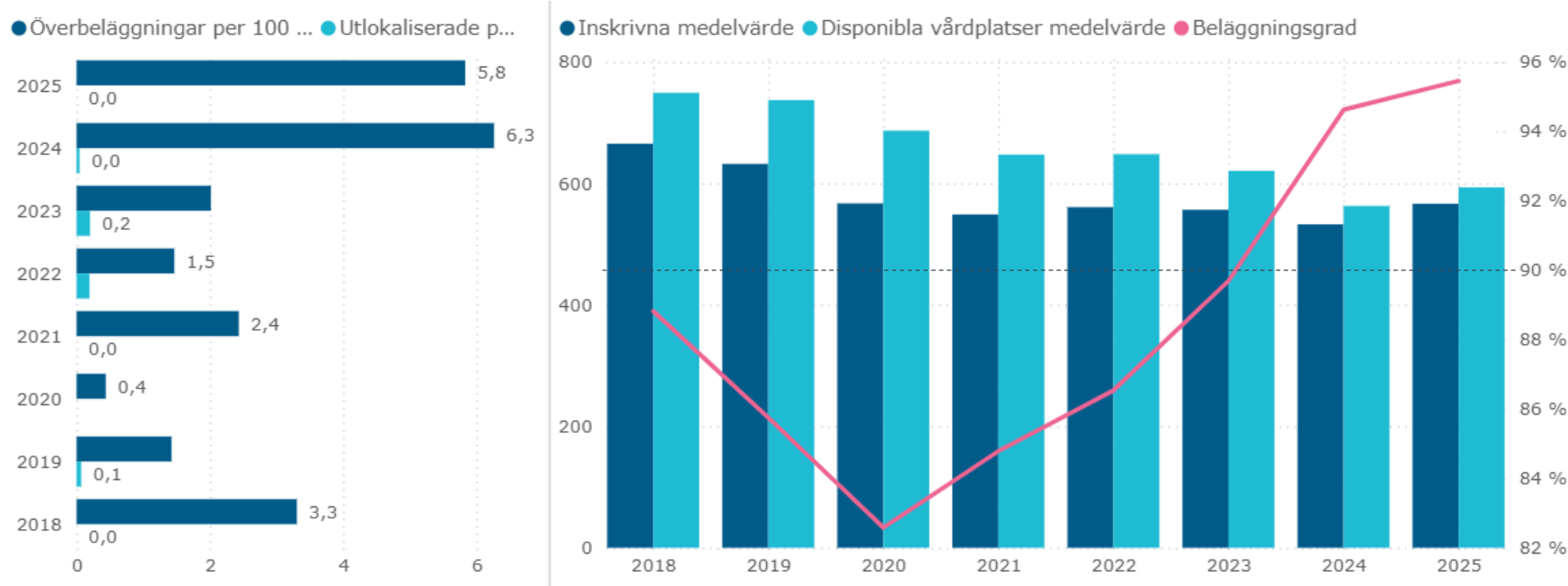
- Sedan 2018 har nästan var femte disponibel vårdplats stängts i september månad, samtidigt som inskrivna minskat med 13 %. Detta ger en högre beläggningsgrad över tid per september.

- En minskning av disponibla vårdplatser kommer ge en försämrad situation innan omställningen fått ytterligare genomslag.

\*Mätning av beläggningsgrad enligt nationell metod, enligt rapportering till SKR

# Allt högre beläggningsgrad inom psykiatrin i regionen

Beläggningsgrad psykiatrisk slutenvård (måltal 90%)\*



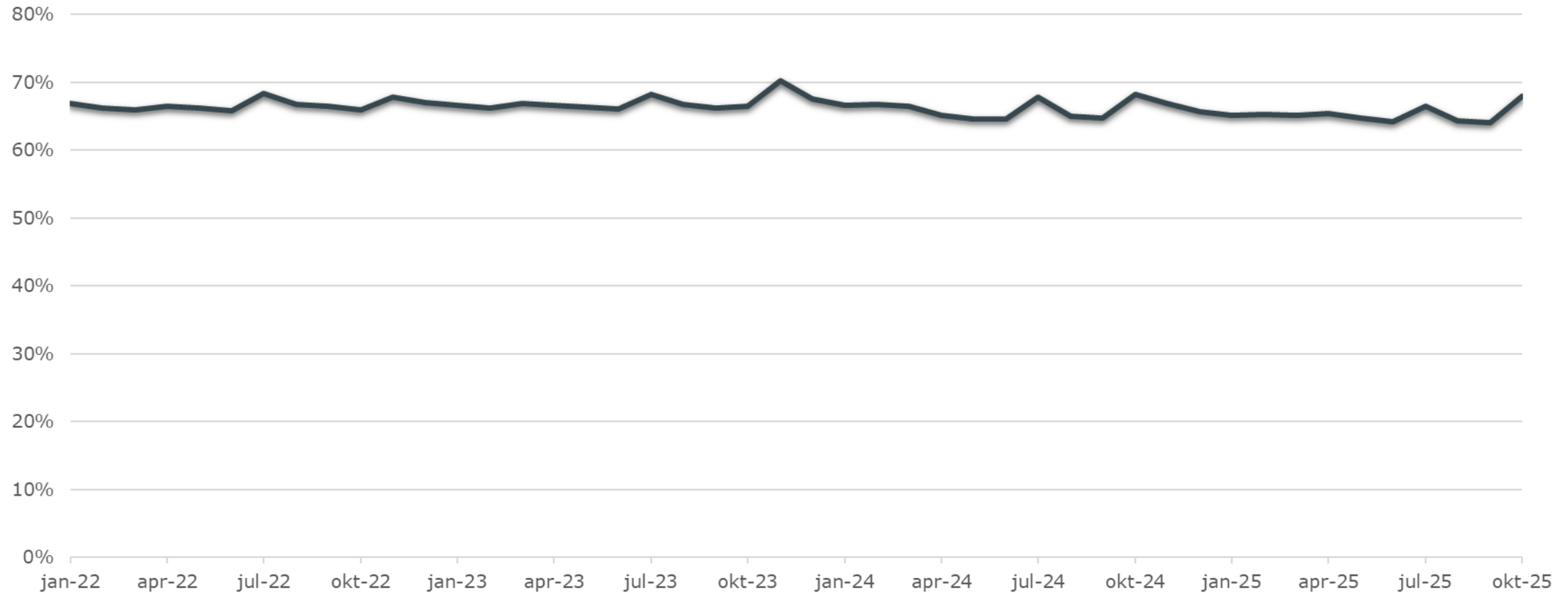
	2018	2019	2020	2021	2022	2023	2024	2025
Fastställda vårdplatser medelvärde	769	780	734	737	731	670	628	604
Disponibla vårdplatser medelvärde	749	737	687	647	648	621	563	593
Inskrivna medelvärde	665	632	567	549	561	557	533	566
Beläggningsgrad	88,82 %	85,75 %	82,58 %	84,78 %	86,54 %	89,69 %	94,62 %	95,45 %
Överbeläggningar per 100 disponibla	3,3	1,4	0,4	2,4	1,5	2,0	6,3	5,8
Utlokaliserade per 100 disponibla	0,0	0,1	0,0	0,0	0,2	0,2	0,0	0,0

- Beläggningsgraden inom psykiatrin har ökat och är marginellt högre än samma period tidigare år. Beläggningsgraden är 5 procentenheter över det regionala målet om 90 %.
- Hade alla fastställda (budgeterade) vårdplatser varit disponibla hade beläggningsgraden varit ca 94 %.
- För att nå en beläggningsgrad på 90 % behöver antingen
  - Inflödet minska med ca 10 %
  - eller
  - Disponibla vårdplatser öka med ca 6% eller
  - Medelvårdtiden minska
  - eller
  - En kombination av ovan
- Sedan 2018 har disponibla vårdplatser i september minskat med ca 20 % medan inskrivna minskat med 15 %. Detta ger en högre beläggningsgrad över tid per september.
- En minskning av disponibla vårdplatser kommer ge en försämrad situation innan omställningen fått ytterligare genomslag.

\*Mätning av beläggningsgrad enligt nationell metod, enligt rapportering till SKR

# Nästan 70 % av alla öppenvårdsbesök sker i primärvården - fördelningen har varit stabil över tid

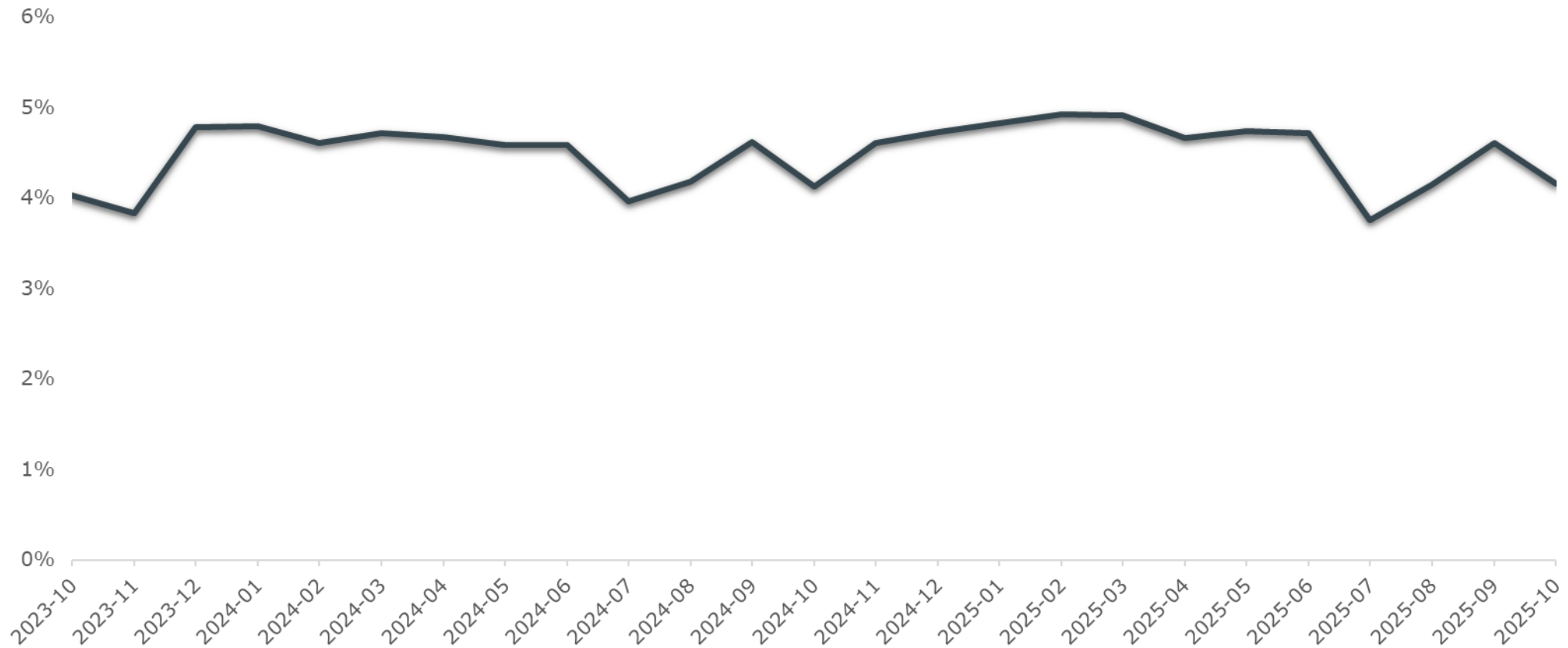
*Andel besök inom primärvård av totalt antal besök*



- Primärvården står för en stabil och hög andel av alla öppenvårdsbesök, omkring 65–70 % under perioden 2022–2025.
- Variationerna är små och följer främst säsongsmönster.

# Andel digitala vårdmöten i oktober – oförändrat mot föregående år

*Andel digitala vårdmöten med ljud och bild av totalt antal besök (utförare inom egen regi)*



- Andelen digitala vårdmöten med ljud och bild inom egen regi har under de senaste två åren legat stabilt kring 4–5 % av de totala vårdkontaktarna.
- För att uppnå målet om ökad andel jämfört med föregående år krävs ytterligare insatser.

# Medarbetare, koncern

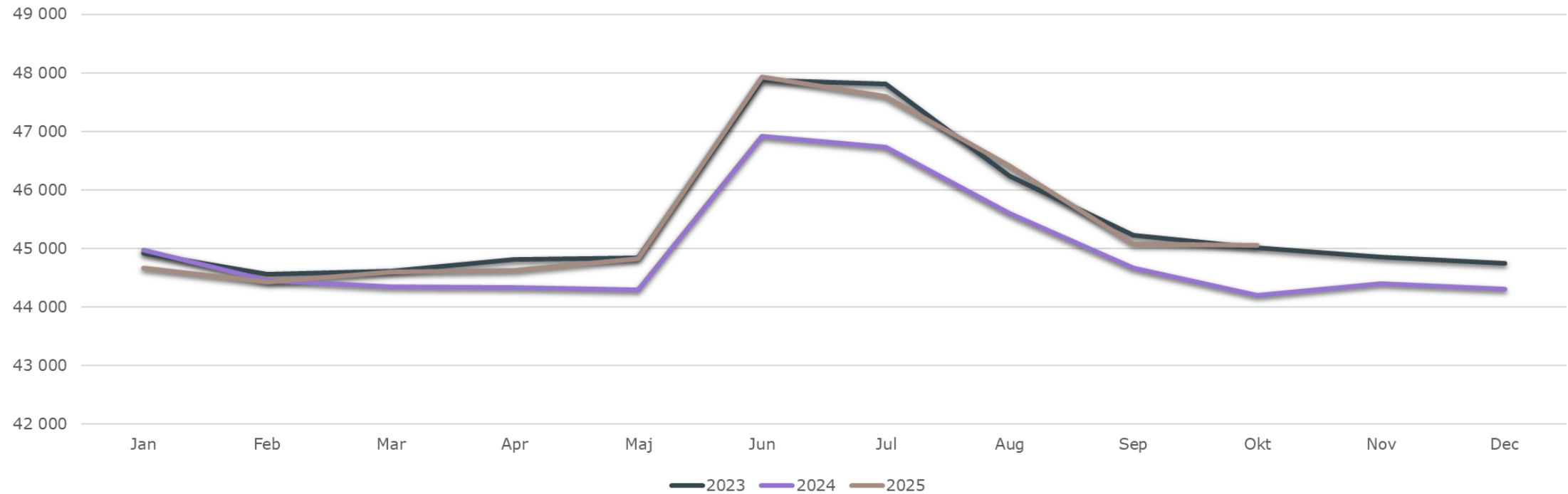
Västra Götalandsregionen består av närmare 56 000 anställda.

Tillsammans bidrar vi varje dag till en tillgänglig och produktiv hälso- och sjukvård samt en hållbar och innovativ region



# VGR:s nettoårsarbetare fortsätter öka jämfört med föregående år

## Nettoårsarbetare



Antalet nettoårsarbetare uppgick i oktober 2025 till 851 fler än samma månad föregående år, vilket motsvarar en ökning med 1,9 procent.

Trenden med fler nettoårsarbetare jämfört med år 2024 fortsätter.

Däremot har antalet minskat något jämfört med september 2025, med en nedgång på 35 nettoårsarbetare.

# Sjuksköterskor & barnmorskor och läkare ökar mest

Nettoårsarbetare per yrkeskategori

	Nettoårsarbetare senaste månad fg år	Nettoårsarbetare senaste månad	Diff antal Nettoårsarbetare	Diff % Nettoårsarbetare
Hälso- och sjukvård	37 626	38 389	762	2,0
Regiongemensamt	1 825	1 866	42	2,3
Serviceverksamhet	3 905	3 947	41	1,1
Tillväxt och utveckling	842	847	5	0,6
<b>Totalt</b>	<b>44 198</b>	<b>45 049</b>	<b>851</b>	<b>1,9</b>

Yrkeskategori				
A - Sjuksköterskor & barnmorskor	10 865	11 105	240	2,2
B - Undersköterskor, skötare m.fl.	6 773	6 949	176	2,6
C - Läkare	5 888	6 127	239	4,1
D - Tandläkare	720	751	31	4,4
E - Tandsköterskor & -hygienister	1 571	1 543	-29	-1,8
F - Administratör, vård	2 661	2 593	-68	-2,5
G - Rehabilitering & förebyggande	3 821	3 889	68	1,8
H - Sjukhustek, labpersonal & BMA	2 133	2 216	83	3,9
I - Utbildning, kultur & fritid	582	597	15	2,6
J - Teknik, hantverkare m.fl.	1 672	1 732	60	3,6
K - Kök, städ & tvätt	1 543	1 565	22	1,4
L - Administration	5 969	5 981	12	0,2
<b>Totalt</b>	<b>44 198</b>	<b>45 049</b>	<b>851</b>	<b>1,9</b>

På huvudgruppsnivå är det sjuksköterskor & barnmorskor, läkare samt undersköterskor, skötare m.fl som har haft den största ökningen i antal.

Endast administratör vård (medicinska sekreterare, kanslist vårdadm, administratör) och tandsköterskor & -hygienister minskar. Antalet nettoårsarbetare inom handläggare och administratörer, exklusive chefer inom Administration, ökar med 22. Inom hälso- och sjukvård har antalet ökat med 762 nettoårsarbetare.

# Kostnaden för inhyrd personal uppfyller SKR:s tvåprocentsmål

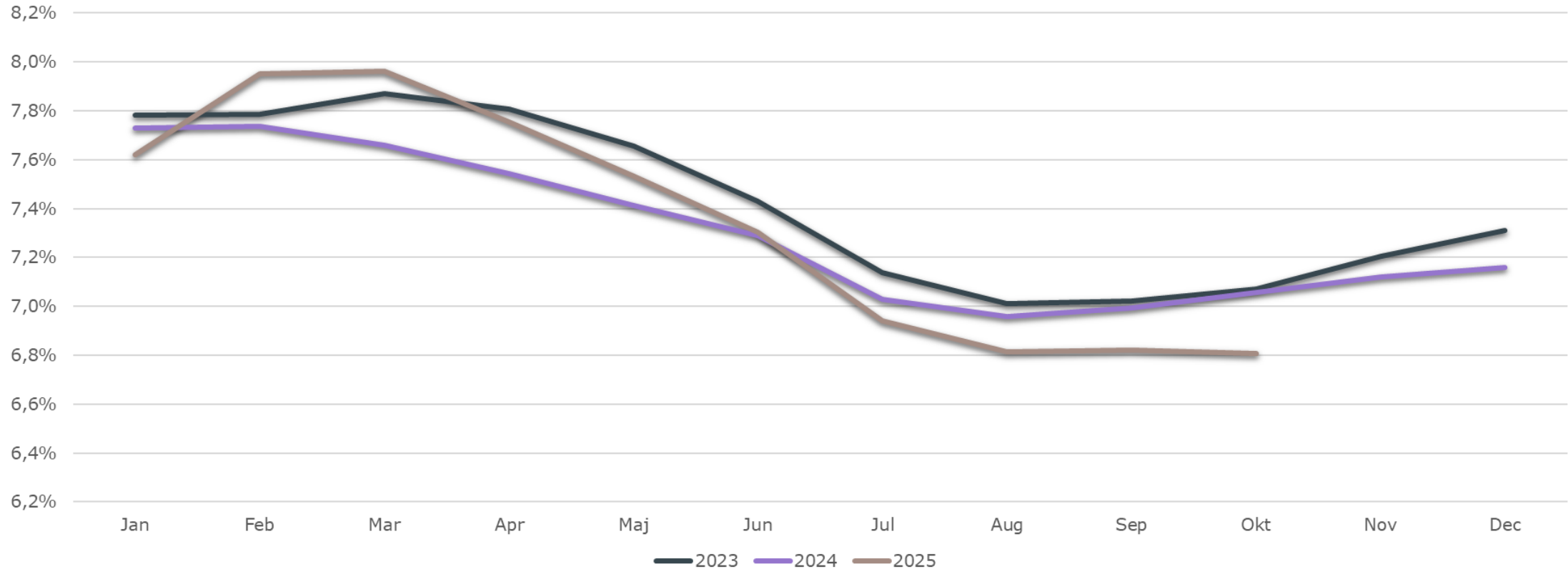
*Kostnader inhyrd personal inom hälso- och sjukvård (SKR-mål max 2 % av personalkostnaden)*

Akkumulerat okt	2022	2023	2024	2025
Inhyrd personal (mnkr)	628	602	382	413
Andel av personalkostnad (%)	2,7	2,4	1,5	1,6

Kostnaderna för inhyrd personal är fortsatt relativt låga jämfört med tidigare år, men högre än 2024. Andelen av personalkostnader uppgår ackumulerat i oktober till 1,6 procent och uppfyller SKR:s två-procentsmål.

# VGR:s ackumulerade sjukfrånvaro fortsätter vara lägre jämfört med samma period 2024

*Andel sjukfrånvaro av ordinarie tid, ackumulerat*

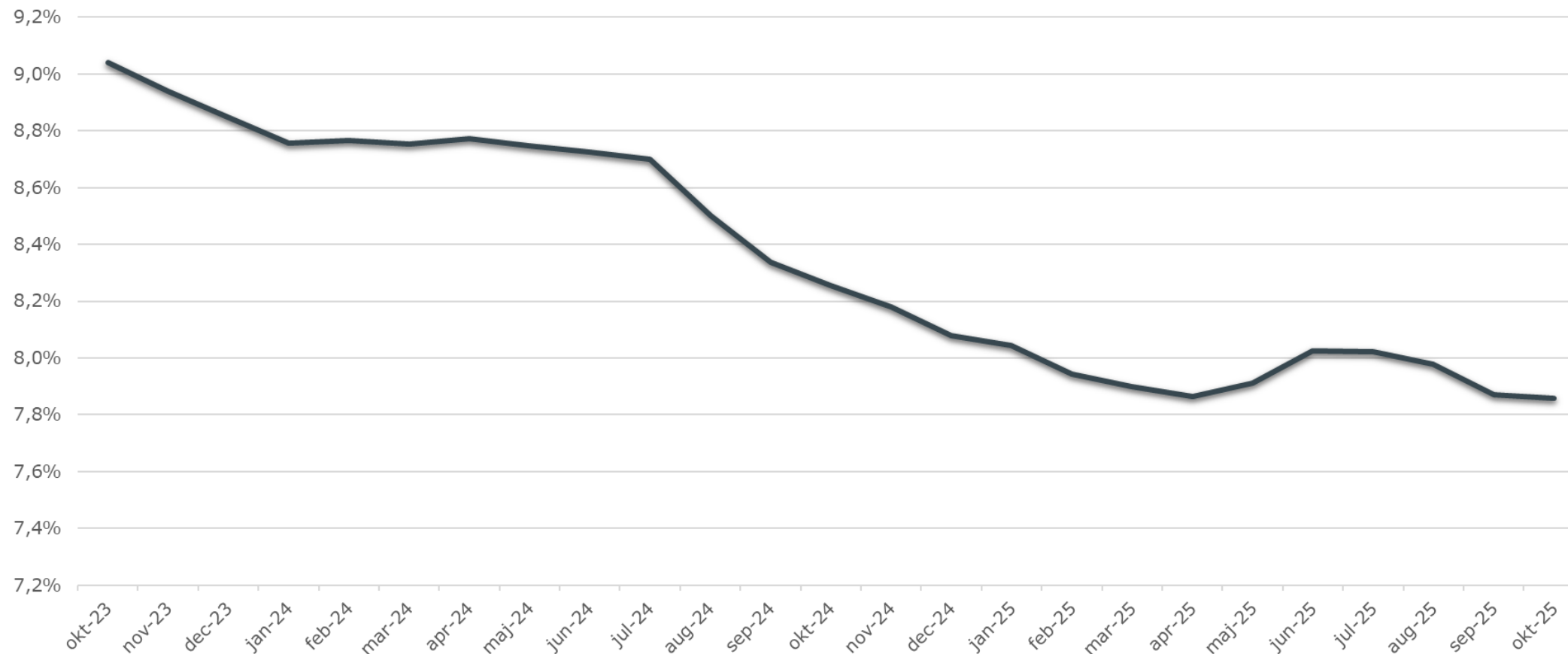


Den ackumulerade sjukfrånvaron för innevarande år uppgår till 6,8 procent, vilket innebär en marginell minskning med 0,3 procentenheter jämfört med motsvarande period föregående år. Värt att nämna är att det är den långa sjukfrånvaron, över 60 dagar, som minskar.

Den nuvarande nivån på sjukfrånvaron kan betraktas som hanterbar, särskilt med tanke på att den återgått till nivåer som liknar dem före pandemin.

# VGRs personalomsättning fortsätter att sjunka

*Extern personalomsättning, inkl. pension, rullande tolv månader*



Den VGR-externa personalomsättningen, inklusive pensionsavgångar, uppgick till 7,9 procent, vilket motsvarar en minskning med 0,4 procentenheter jämfört med samma period föregående år. Den fortsatta nedgången i omsättningen kan ha flera bakomliggande orsaker, såsom en försvagad arbetsmarknad eller förbättringar i arbetsmiljön.

7,9 procent personalomsättning innebär cirka 122 färre avgångar jämfört med samma period 2024. Personalomsättningen minskar i stort sett inom alla yrkesgrupper. Undantag utgörs endast av sjuksköterskor & barnmorskor, Kök, städ och tvätt samt teknik och hantverkare.

# Ekonomi, koncern

Västra Götalandsregionen omsätter cirka 89 miljarder kronor. Merparten av finansieringen består av skatteintäkter, generella och riktade statliga bidrag, men även intäkter från biljettförsäljning och patientavgifter.

Tillsammans arbetar vi för en god ekonomisk hushållning med största möjliga nytta för regionens invånare.



## Underliggande RESULTAT

**+1 166  
mnkr**

BUDGET  
+407 mnkr  
AVVIKELSE  
BUDGET  
**+759 mnkr**

## REDOVISAT RESULTAT

**+2 080  
mnkr**

BUDGET  
+407 mnkr  
AVVIKELSE  
BUDGET  
**+1 673 mnkr**

## BRUTTOKOSTNADSUTVECKLING

**-0,5 %**

12 månader  
rullande utfall

## Ekonomiskt läge VGR per oktober 2025

- Underliggande resultat är bättre än budget. Avvikelsen +759 mnkr, förklaras av:

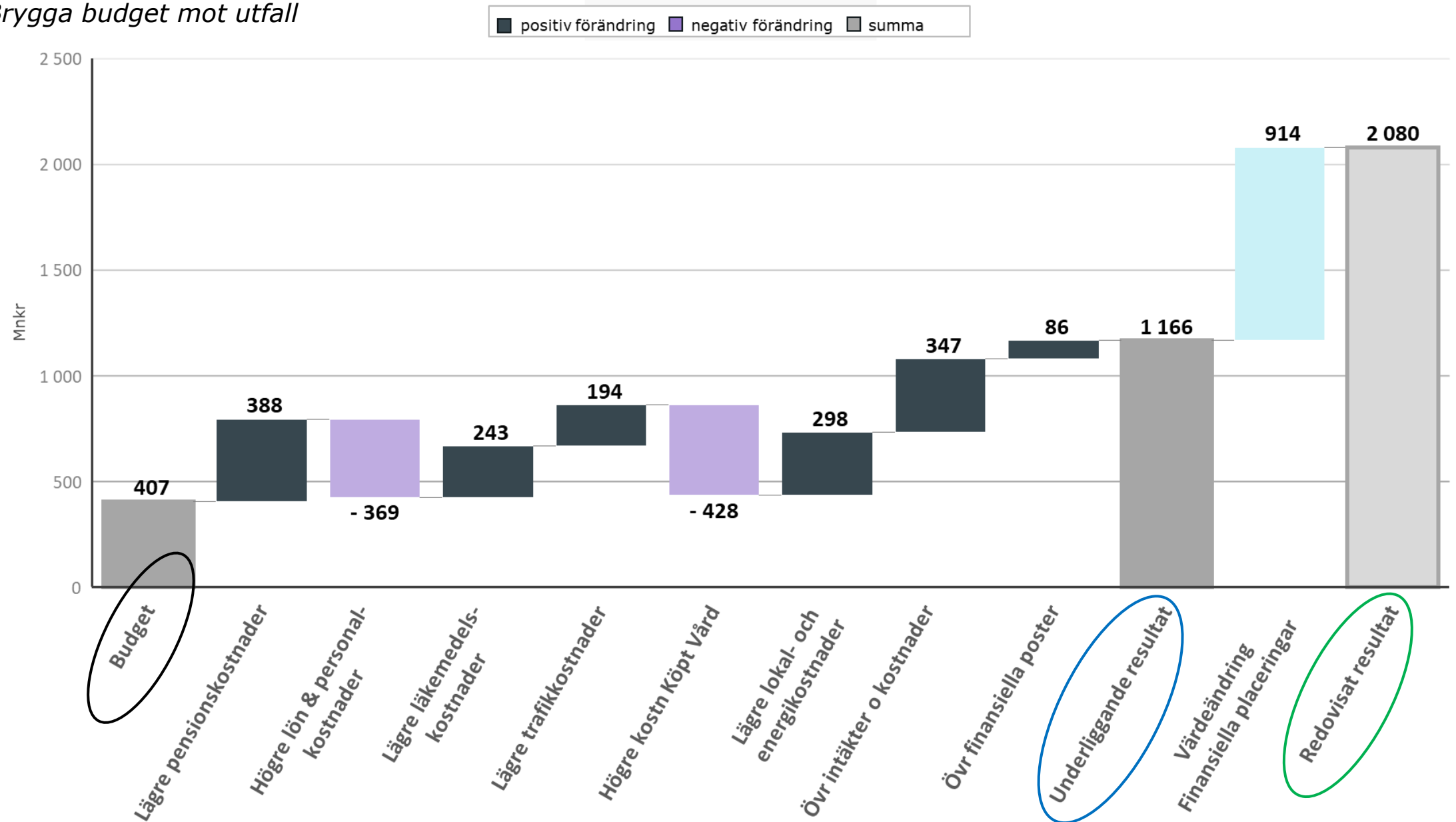
- Lägre pensionskostnader (kostnadsindex vs budget)
- Ökade riktade statsbidrag och intäkter såld vård
- Högre kostnad för material / varor och köpt vård
- Lägre kostnader för lokal och energikostnader, läkemedel och tjänster

Inkluderat positiv värdeutveckling på finansiella placeringar om 914 mnkr så uppgår redovisat resultat till 2 080 mnkr.

- Redovisat resultat per oktober indikerar att det är möjligt att nå årsbudgeten.
- En fortsatt positiv trend för bruttokostnadsutvecklingen (rullande 12 månader). I oktober är den -0,5 procent. Förändringen förklaras av att augusti 2024 belastades med höga pensionskostnader till följd av KPI revidering, medan dessa kostnader är betydligt lägre 2025.
- Utveckling för sjukhusen är oförändrad och indikerar ett underskott på drygt 900 mnkr 2025.

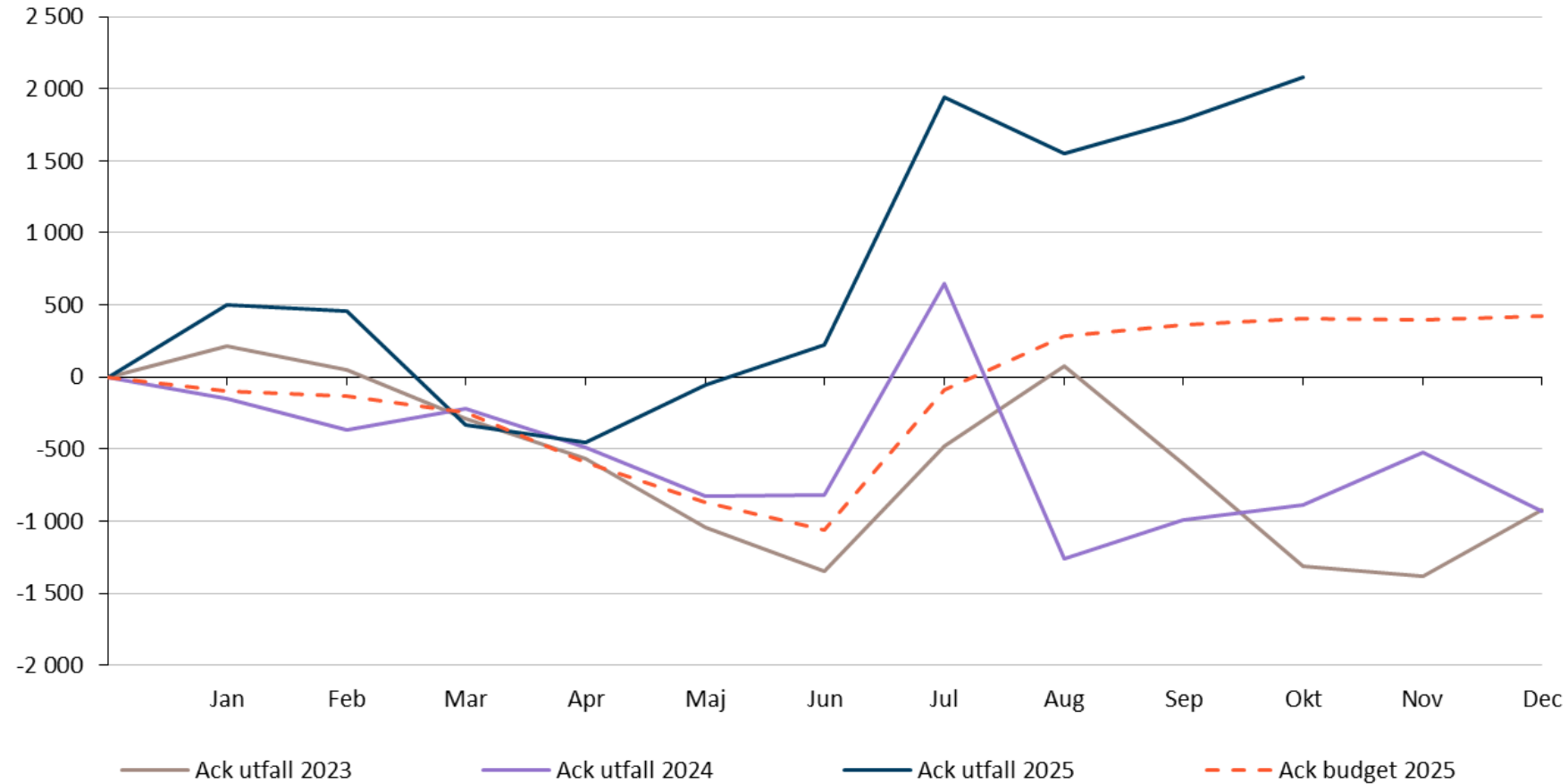
# Koncernens förändringar från budget till redovisat resultat på +2 080 mnkr

Brygga budget mot utfall



# Koncernens resultat till och med oktober är 2 080 miljoner kronor

*Koncernens totala resultatutveckling 2023-2025 inklusive jämförelsestörande poster, i mnkr*

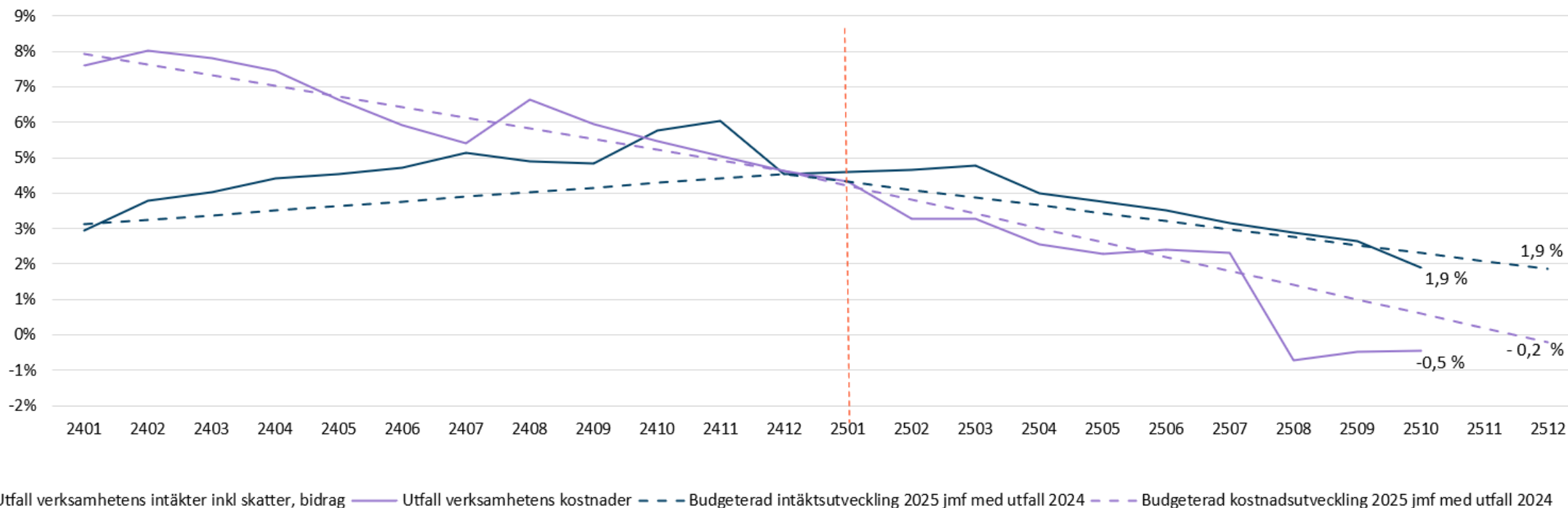


Koncernens redovisade resultat ackumulerat oktober är 2 080 mnkr jämfört med budget 407 mnkr, positiv budgetavvikelse på 1 673 mnkr. Det förklaras av värdeförändring finansiella placeringar 914 mnkr (obudgeterat), lägre pensionskostnader och budgetavvikelse sjukhusen.

Resultatet per oktober är klart bättre än föregående år primärt hänförligt till lägre pensionskostnader om ca 2,5 miljarder (moderförvaltningen).

# Intäktsutvecklingen per oktober är högre än kostnadsutvecklingen

*Kostnads- och intäktsutveckling rullande tolv månader, inklusive jämförelsestörande poster*



Den sjunkande kostnadsutvecklingen (rullande 12) förklaras främst av att augusti-24 hade höga pensionskostnader till följd av KPI revidering, medan dessa kostnader är betydligt lägre 2025.

Positivt att intäktsutvecklingen följer intäktsbudgeten samt att den överstiger kostnadsutvecklingen vilket avspeglas i resultatet.

# Förvaltningar hälso- och sjukvård

- Sahlgrenska Universitetssjukhuset (SU)
- NU-sjukvården
- Skaraborgs Sjukhus (SkaS)
- Södra Älvsborgs Sjukhus (SÄS)
- Sjukhusen i väster (SV)
- Närhälsan (NH)
- Regionhälsan (RH)
- Folktandvården Västra Götaland (FTV)
- Habilitering & Hälsa (H&H)



# Sammanfattning VGR:s hälso- och sjukvårdsförvaltningar

## – Verksamhet, medarbetare, ekonomi

- Positiv utveckling inom tillgänglighet och god följsamhet till produktionsplaner i egen regi.
- För sjukhusen är trenden med fler nettoårsarbetare och nyttjande av inhyrd personal kostnadsdrivande och bidrar till ekonomiska underskott.
- Sjukhusens omfattande åtgärdsarbete behöver ge ökad effekt för ekonomisk balans.



### Verksamhet

- VGR:s måluppfyllelse för vårdgarantin ligger fortsatt över riksgenomsnittet.
- Kapaciteten som säkrats i extern regi har inte nyttjats fullt ut under året. Följsamhet till planerade volymer i egen regi uppfylls på totalen men avviker mellan vårdområden och förvaltningar.
- Belägningsgraden inom slutenvården är fortsatt hög, men viss försämring från föregående år inom både somatik och psykiatri. Minskade vårdplatser riskerar försämrad situation innan omställning får genomslag.



### Medarbetare

- Antalet nettoårsarbetare har ökat med 2,0 % (762 personer) jämfört med föregående år.
- Kostnaden för inhyrd personal har ökat något jämfört med föregående år – främst p.g.a. kompetensbrist samt bemanningssvårigheter i glesbygd.



### Ekonomi

- Ackumulerat resultat oktober för VGR:s hälso- och sjukvårdsförvaltningar: -501 mnkr (budgetavvikelse -686 mnkr).
- Fortsatta utmaningar, bland annat i genomförandet av effektiviseringsåtgärder inom sjukhusförvaltningarna.
- Sjukhusens resultat indikerar ett fortsatt underskott på drygt 900 mnkr för 2025.

# Status VGR:s hälso- och sjukvårdsförvaltningar

## Sjukhus

**Sahlgrenska Universitetssjukhuset** – har en god följsamhet till planerad produktion inom förstabetesök och operation, men avvikelser finns inom enskilda vårdområden samt till extern utförare. Högst bruttokostnadsutveckling. Fler nettoårsarbetare än 2024, men lägst andel inhyrd personal. Åtgärder inom den egna rådigheten bör vara i fokus framöver.

**NU-sjukvården** – har en god följsamhet till planerad produktion i egen regi med viss avvikelse inom enskilda vårdområden samt till extern utförare. Hög personalkostnadsutveckling samt stort nyttjande av inhyrd personal. Låg genomförandegrad av åtgärder samt åtgärdsplan som är betydligt lägre än behovet.

**Södra Älvsborgs Sjukhus** – har en god följsamhet till planerad produktion inom förstabetesök, men avviker inom operation samt till extern utförare. Flytt av lungsjukvården bidrar främst till negativ budgetavvikelse för köpt vård men innebär lägre läkemedelskostnader. Lägst genomförandegrad av åtgärder - med viss påverkan efter Millennium.

**Skaraborg Sjukhus** – har en god följsamhet till planerad produktion inom operation, men avviker inom förstabetesök samt till extern utförare. Bäst budgetföljsamhet och lägst kostnadsutveckling bland sjukhusen.

**Sjukhusen i väster** – utför färre första besök och operationer än den beslutade planen för egen produktion, däremot uppnås planen till extern utförare. Största ekonomiska utmaningen i relation till omsättning. Förseningar i strukturförändringar samt otillräckliga åtgärdseffekter påverkar ekonomin negativt.

## Regionövergripande verksamheter

**Närhälsan** – God budgetföljsamhet trots ekonomiska utmaningar, bland annat ökade kostnader för läkemedel och laboratorietjänster, tack vare överskott inom personalbudgeten. Förvaltningen har den högsta kostnaden för inhyrd personal bland regionens hälso- och sjukvårdsförvaltningar. Antal listade invånare inom vårdval vårdcentral fortsätter att minska trots handlingsplan och marknadsföringsinsatser.

**Regionhälsan** – God budgetföljsamhet trots minskade intäkter från Försäkringskassan samt ökade kostnader för läkemedel och diagnostik. Ökat antal nettoårsarbetare finansieras genom nya uppdrag - Smärteam Västra Götaland och Mottagning sexuella övergrepp. Andelen digitala vårdmöten med ljud och bild är den högsta bland regionens hälso- och sjukvårdsförvaltningar.

**Folktandvården** - God budgetföljsamhet och den enda hälso- och sjukvårdsförvaltning som prognostiserar ett positivt resultat för helåret. Detta trots minskade intäkter på grund av ändrade åldersgränser för fri tandvård, vilket har hanterats genom anpassning av bemanning och produktion. Lägst bruttokostnadsutveckling av alla hälso- och sjukvårdsförvaltningar. Antalet frisktandvårdskunder ökar, särskilt i åldersgruppen 20–23 år.

**Habilitering & Hälsa** – Ökad produktion och effektivare arbetssätt inom Hörselverksamheten har lett till halverade väntetider, men också till högre kostnader för hörhjälpmedel, vilket påverkar resultatet negativt. Omorganisering pågår inom Habilitering barn och ungdom i Göteborg.

# Verksamhet Hälso- och sjukvård

## Sammanfattning produktion sjukhus

- Hittills i år har sjukhusförvaltningarna utfört något färre förstabetesök mot beslutade produktionsvolymerna inom 12 av 24 områden. Allmänkirurgi står för en stor del av avvikelserna motsvarande 2 veckors produktion. Åtgärder har vidtagits framförallt på SU där det säkerställts att fler patienter istället får tillgång till vård hos annan vårdgivare. Inom operation utförs i stort sett den planerade volymerna på totalen, detta speglas även med allt färre väntande patienter regionalt. Detta varierar mellan förvaltningarna där SV och SÄS avviker negativt med motsvarande 2-3 veckors produktion.
- De patienter som väntar mer än ett år (långväntare) blir allt färre inom operation, men fortsätter att öka över tid inom förstabetesök.
- Det är av stor vikt att den patient som väntat längst får vård först om inte annan särskild medicinsk prioritering krävs. Trots att behovet är större inom knäprotes jämfört med höftprotes, är det höftproteser som minskat antalet långväntare i större utsträckning och har en förbättrad tillgänglighet. Det förklaras av att produktionen inom höftprotes ökat i regionen samtidigt som den minskat inom knäprotes.
- Regionen når inte heller de planerade volymerna till vård hos annan vårdgivare. Det är av stor vikt att följsamhet till beslutade planer upprätthålls löpande under året, samt att utskiftning av vård från SU till SV upprätthålls.
- Beläggningsgraden inom somatiken är strax under 100 % vilket är högre hittills i år jämfört med samma period tidigare år. Beläggningsgraden inom psykiatrin har ökat och är nu betydligt högre än samma period tidigare år. Regionen har dock planerat för en betydligt lägre beläggningsgrad än målet på 90 % - trots detta är beläggningsgraden fortsatt för hög. Det saknas ca 12 % disponibla vårdplatser totalt i regionen för att nå 90 %.

# Produktionsutfall mot plan i september 2025 – Per förvaltning

## Första besök

FörvaltningKort	Utfall egen regi	Bas och tillägg	Differens egen regi	Måluppfyllelse egen regi	Utfall köpt vård	Plan köpt vård	Måluppfyllelse köpt vård
NU	26 682	26 520	162	101 % <span style="color: green;">●</span>	3 035	3 059	99 % <span style="color: orange;">●</span>
SÄS	29 338	28 787	551	102 % <span style="color: green;">●</span>	6 509	7 185	91 % <span style="color: orange;">●</span>
SkaS	25 899	27 215	-1 316	95 % <span style="color: orange;">●</span>	4 580	5 109	90 % <span style="color: red;">●</span>
SU	78 282	75 464	2 818	104 % <span style="color: green;">●</span>	16 305	16 918	96 % <span style="color: orange;">●</span>
SV	35 326	39 264	-3 938	90 % <span style="color: red;">●</span>	2 633	2 642	100 % <span style="color: orange;">●</span>
<b>Totalt</b>	<b>195 527</b>	<b>197 250</b>	<b>-1 723</b>	<b>99 % <span style="color: orange;">●</span></b>	<b>33 062</b>	<b>34 913</b>	<b>95 % <span style="color: orange;">●</span></b>

## Första besök:

- Det är framförallt SV som avviker negativt mot plan, största avvikelserna finns inom ortopedi.
- Även SKAS avviker mot plan, framförallt inom ögon samtidigt som förvaltningen inte följer leveransplan inom området.
- Det är framförallt SKAS, SÄS och SU som avviker för köpt vård. Avvikelse för enskilda områden inom köpt vård syns, det är av stor vikt att den säkrade kapaciteten i extern regi nyttjas enligt överenskomna leveransplaner.

## Operation

FörvaltningKort	Utfall egen regi	Bas och tillägg	Differens egen regi	Måluppfyllelse egen regi	Utfall köpt vård	Plan köpt vård	Måluppfyllelse köpt vård
NU	10 805	10 706	99	101 % <span style="color: green;">●</span>	170	207	82 % <span style="color: red;">●</span>
SÄS	7 626	8 317	-691	92 % <span style="color: orange;">●</span>	43	46	93 % <span style="color: orange;">●</span>
SkaS	9 226	9 006	220	102 % <span style="color: green;">●</span>	128	161	80 % <span style="color: red;">●</span>
SU	28 095	28 790	-695	98 % <span style="color: orange;">●</span>	663	1 006	66 % <span style="color: red;">●</span>
SV	12 456	13 097	-641	95 % <span style="color: orange;">●</span>	84	77	109 % <span style="color: green;">●</span>
<b>Totalt</b>	<b>68 208</b>	<b>69 916</b>	<b>-1 708</b>	<b>98 % <span style="color: orange;">●</span></b>	<b>1 088</b>	<b>1 497</b>	<b>73 % <span style="color: red;">●</span></b>

## Operation:

- Det är främst SV och SÄS som avviker negativt mot plan. SV avviker framförallt inom övrig ortopedi och SÄS inom katarakter.

# Fortsatt hög beläggning inom somatiken i regionen

Beläggningsgrad somatisk slutenvård (måltal 90%)\*

## September 2025 per förvaltning

	NU	SÄS	SKAS	SU	SV
Fastställda vårdplatser medelvärde	409	291	383	1 383	270
Disponibla vårdplatser medelvärde	377	283	338	1 047	232
Inskrivna medelvärde	429	284	340	1 024	243
Beläggningsgrad	113,94 %	100,57 %	100,59 %	97,82 %	104,85 %
Överbeläggningar per 100 disponibla	16,8	8,9	10,1	8,0	8,9
Utlokaliserade per 100 disponibla	3,0	8,0	2,3	2,9	5,2

## September 2024 per förvaltning

	NU	SÄS	SKAS	SU	SV
Fastställda vårdplatser medelvärde	408	337	433	1 388	295
Disponibla vårdplatser medelvärde	384	294	343	1 029	232
Inskrivna medelvärde	418	285	354	1 033	246
Beläggningsgrad	108,68 %	97,04 %	103,10 %	100,33 %	105,89 %
Överbeläggningar per 100 disponibla	13,3	10,6	9,7	10,0	10,9
Utlokaliserade per 100 disponibla	2,4	6,7	4,7	3,0	5,6

- NU och SÄS högre beläggningsgrad än förra året, vilket beror på färre disponibla vårdplatser, på NU är det dessutom ett ökat inflöde.
- SV exakt lika många disponibla vårdplatser.
- Ingen förvaltning når det regionala målet om 90 % beläggningsgrad.
- Den genomsnittliga beläggningsgraden i september är högre än samma period förra året regionalt sett. Beläggningsgraden är högre än det regionala målet om 90 %.
- För att nå en beläggningsgrad på 90 % behöver antingen
  - inflödet minska med ca 10 % (NU 20 %, SV 14 %)
  - eller
  - 265 disponibla vårdplatser öppnas (NU och SV störst andel)
  - eller
  - medelvårdtiden minska med ca ett halvt dygn
  - eller
  - en kombination av ovan

\*Mätning av beläggningsgrad enligt nationell metod, enligt rapportering till SKR

# Allt högre beläggningsgrad inom psykiatrin i regionen

Beläggningsgrad psykiatrisk slutenvård (måltal 90%)\*

September 2025 per förvaltning

	NU	SÄS	SKAS	SU	SV
Fastställda vårdplatser medelvärde	126	42	82	327	27
Disponibla vårdplatser medelvärde	122	42	79	308	26
Inskrivna medelvärde	133	28	67	308	19
Beläggningsgrad	108,52 %	66,26 %	84,72 %	100,01 %	72,97 %
Överbeläggningar per 100 disponibla	10,4	0,2	1,0	5,9	0,2
Utlokaliserade per 100 disponibla	0,0	0,3	0,8	0,2	0,0

- Beläggningsgraden inom psykiatrin har regionalt sett ökat och är marginellt högre än samma period tidigare år. Ökningen har främst skett på NU och SU, detta trots en utökning av vårdplatser då även antal inläggande patienter ökat.
- För att nå en beläggningsgrad på 90 % behöver antingen
  - Inflödet minska med ca 10 %
  - eller
  - Disponibla vårdplatser öka med ca 6 %
  - eller
  - Medelvårdtiden minska
  - eller
  - En kombination av ovan

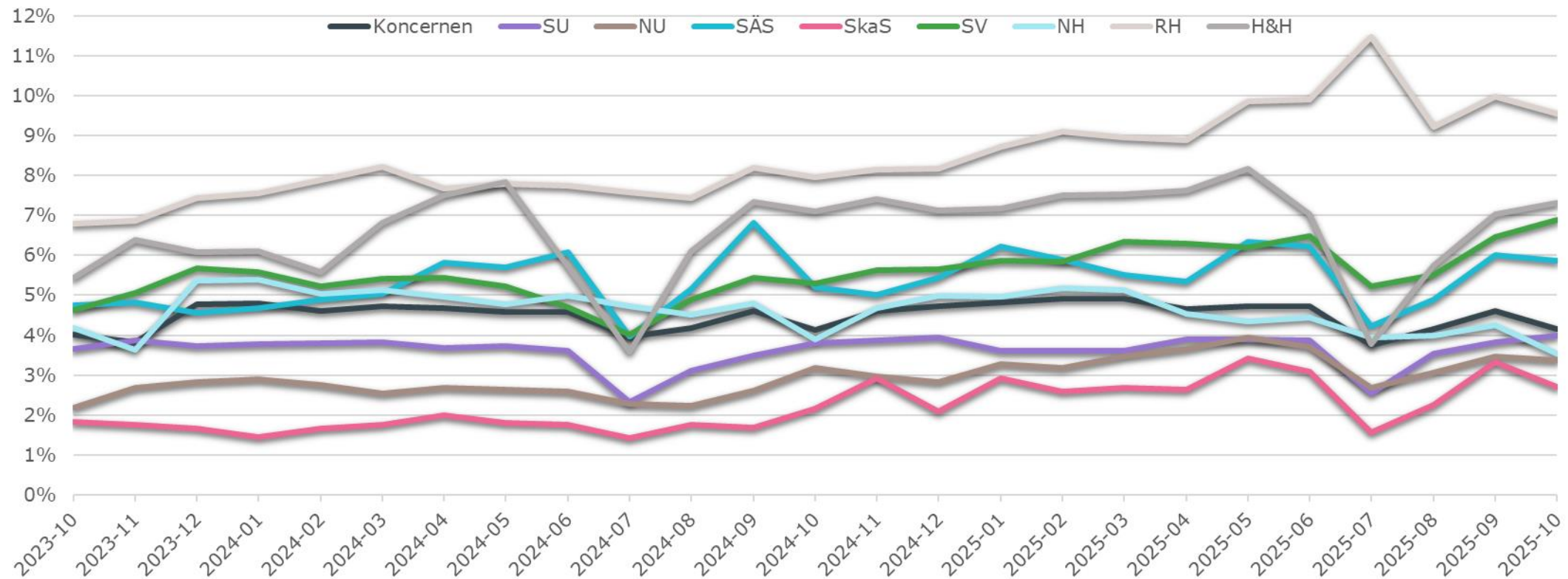
September 2024 per förvaltning

	NU	SÄS	SKAS	SU	SV
Fastställda vårdplatser medelvärde	127	57	82	345	27
Disponibla vårdplatser medelvärde	119	46	74	305	26
Inskrivna medelvärde	124	24	66	294	20
Beläggningsgrad	104,67 %	52,66 %	89,05 %	96,62 %	77,22 %
Överbeläggningar per 100 disponibla	8,2	0,1	2,1	5,5	0,6
Utlokaliserade per 100 disponibla	0,0	0,5	0,2	0,0	0,0

\*Mätning av beläggningsgrad enligt nationell metod, enligt rapportering till SKR

# Fortsatt låg andel digitala vårdmöten

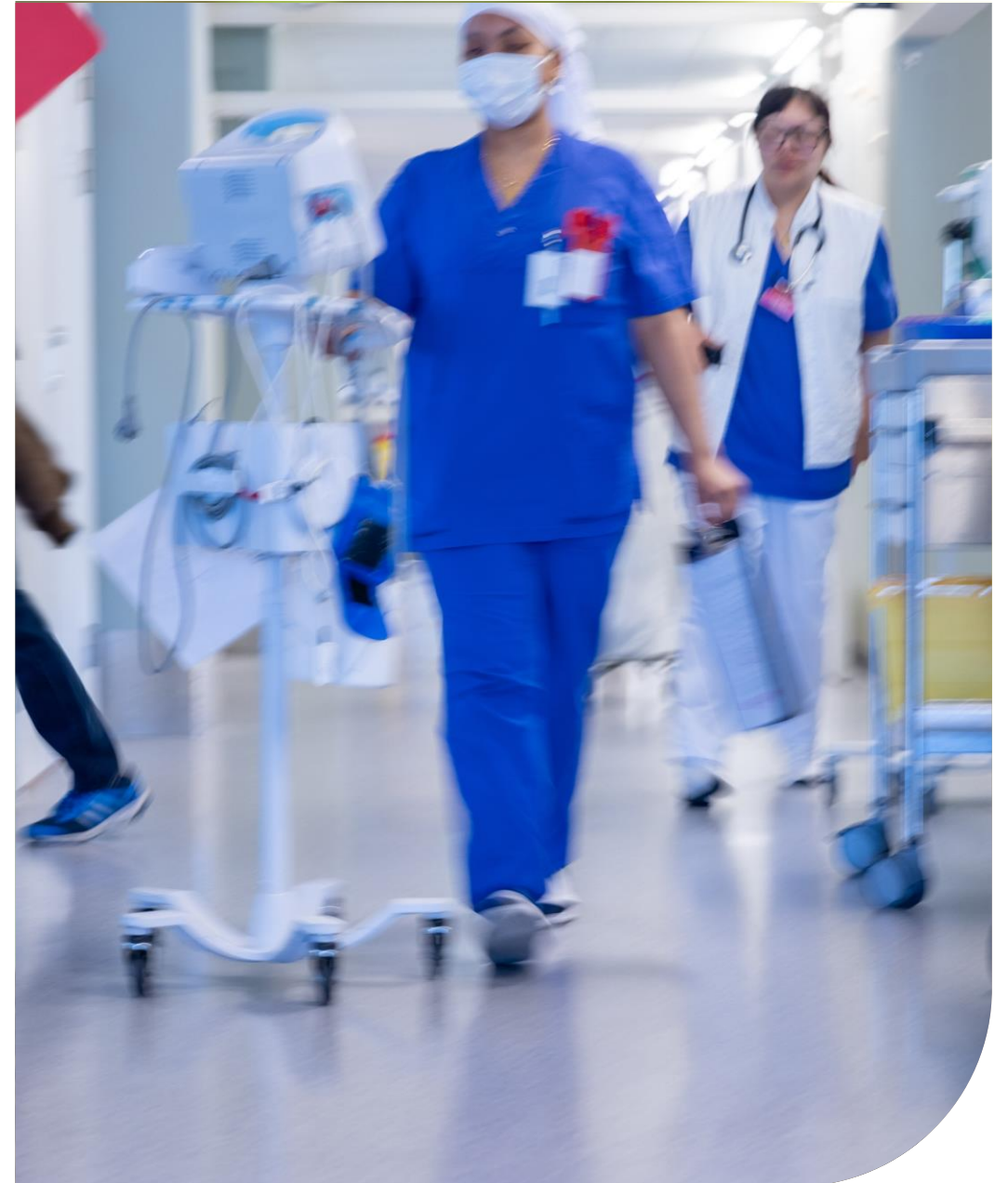
Andel digitala vårdmöten med ljud och bild av totalt antal besök



- Andel digitala vårdmöten med ljud och bild visar totalt ingen större förändring över tid.
- Regionhälsan har fortsatt högst andel och SkaS ligger fortsatt lägst.
- Regionhälsan och SÄS har högst positiv förändring mot oktober föregående år.
- Svag minskning ses inom Närhälsan jämfört med oktober föregående år. Minskningen noteras i båda vårdvalsverksamheterna.

# Medarbetare Hälso- och sjukvård

- ✓ Antalet nettoårsarbetare inom hälso- och sjukvårdsförvaltningarna har ökat med 762 jämfört med oktober 2024. Trenden är nu att antal nettoårsarbetare ökar, till skillnad från den nedåtgående trenden som präglade det senaste året (R12). Regionhälsan, NU-sjukvården och SU har ökat mest procentuellt.
- ✓ Kostnaden för inhyrd personal, 413 mnkr, något högre jämfört med oktober 2024. Den ligger fortfarande under SKR:s mål om högst två procent av personalkostnaden.
- ✓ Den förvaltningsexterna personalomsättningen för hälso- och sjukvårdsförvaltningarna är på 9,6 procent, vilket är 0,3 procentenheter lägre jämfört med föregående år.
- ✓ Den ackumulerade sjukfrånvaron totalt är 7,1 %, vilket är 0,3 procentenheter lägre än samma period föregående år. Alla förvaltningar minskar.



# Antalet nettoårsarbetare fortsätter vara högre än föregående år

<i>Sjukhus</i>	okt-24	okt-25	Förändring	%
Sahlgrenska Universitetssjukhuset	15 201	15 628	427	2,8
NU-sjukvården	4 218	4 357	139	3,3
Södra Älvsborgs Sjukhus	3 091	3 107	15	0,5
Skaraborgs Sjukhus	3 628	3 720	93	2,6
Sjukhusen i väster	2 538	2 562	24	1,0
<b>Totalt sjukhus</b>	<b>28 677</b>	<b>29 374</b>	<b>698</b>	<b>2,4</b>

Totalt ökar sjukhusen med 698 nettoårsarbetare (2,4 procent) jämfört med samma period föregående år.

Av sjukhusen är det SU, NU-sjukvården och SkaS som ökar mest. NU har den största procentuella ökningen med 3,3 procent.

<i>Regionövergripande verksamheter</i>	okt-24	okt-25	Förändring	%
Närhälsan	4 020	4 017	-2	-0,1
Regionhälsan	1 540	1 597	57	3,7
Folktandvården	2 497	2 509	12	0,5
Habilitering & Hälsa	888	887	-1	-0,1
<b>Totalt regionövergripande verksamheter</b>	<b>8 945</b>	<b>9 010</b>	<b>65</b>	<b>0,7</b>

Inom de regionövergripande hälso- och sjukvårdsverksamheterna ökar Regionhälsan och Folktandvården. Regionhälsan har den högsta procentuella ökningen (inklusive sjukhusen), 3,7 procent.

<b>Hälso- och sjukvård</b>	<b>37 622</b>	<b>38 384</b>	<b>762</b>	<b>2,0</b>
----------------------------	---------------	---------------	------------	------------

# Störst ökning av läkare och sjuksköterskor & barnmorskor

Nettoårsarbetare per yrkeskategori

Totalt, hälso- och sjukvården	Nettoårsarbetare senaste månad fg år	Nettoårsarbetare senaste månad	Diff antal Nettoårsarbetare	Diff % Nettoårsarbetare
A - Sjuksköterskor & barnmorskor	10 831	11 072	240	2,2
B - Undersköterskor, skötare m.fl.	6 762	6 941	179	2,7
C - Läkare	5 865	6 105	240	4,1
D - Tandläkare	719	751	31	4,4
E - Tandsköterskor & -hygienister	1 571	1 543	-29	-1,8
F - Administratör, vård	2 651	2 584	-67	-2,5
G - Rehabilitering & förebyggande	3 699	3 771	71	1,9
H - Sjukhustek, labpersonal & BMA	1 903	1 975	72	3,8
I - Utbildning, kultur & fritid	96	97	2	1,8
J - Teknik, hantverkare m.fl.	127	136	9	7,2
K - Kök, städ & tvätt	51	60	10	19,6
L - Administration	3 346	3 348	2	0,1
<b>Totalt</b>	<b>37 622</b>	<b>38 384</b>	<b>762</b>	<b>2,0</b>

Läkare och sjuksköterskor & barnmorskor uppvisar den största ökningen i oktober. Inom SU, NU, SV, NU och Närhälsan är det läkargruppen som ökar mest procentuellt.

Största minskningen ligger inom administratör vård (medicinska sekreterare, administratör).

# Störst ökning av läkare och sjuksköterskor & barnmorskor

Nettoårsarbetare per yrkeskategori

SJUKHUS	Nettoårsarbetare senaste månad fg år	Nettoårsarbetare senaste månad	Diff antal Nettoårsarbetare	Diff % Nettoårsarbetare
A - Sjuksköterskor & barnmorskor	9 004	9 240	236	2,6
B - Undersköterskor, skötare m.fl.	6 299	6 479	180	2,9
C - Läkare	4 961	5 174	212	4,3
D - Tandläkare	14	13	-1	-4,5
E - Tandsköterskor & -hygienister	23	22	-1	-4,6
F - Administratör, vård	2 034	1 994	-40	-2,0
G - Rehabilitering & förebyggande	1 891	1 927	36	1,9
H - Sjukhustek, labpersonal & BMA	1 829	1 900	71	3,9
I - Utbildning, kultur & fritid	57	60	3	5,0
J - Teknik, hantverkare m.fl.	82	87	4	5,1
K - Kök, städ & tvätt	48	58	10	21,7
L - Administration	2 433	2 419	-14	-0,6
<b>Totalt</b>	<b>28 677</b>	<b>29 374</b>	<b>698</b>	<b>2,4</b>

Bland sjukhusen är det grupperna läkare sjuksköterskor & barnmorskor samt undersköterskor, skötare m.fl. som har en större ökning.

Största minskningen ligger inom administratör vård (medicinska sekreterare, administratör).

Regionövergripande verksamheter	Nettoårsarbetare senaste månad fg år	Nettoårsarbetare senaste månad	Diff antal Nettoårsarbetare	Diff % Nettoårsarbetare
A - Sjuksköterskor & barnmorskor	1 828	1 832	4	0,2
B - Undersköterskor, skötare m.fl.	463	462	-1	-0,3
C - Läkare	904	932	28	3,1
D - Tandläkare	706	738	32	4,5
E - Tandsköterskor & -hygienister	1 548	1 521	-28	-1,8
F - Administratör, vård	617	590	-27	-4,3
G - Rehabilitering & förebyggande	1 808	1 843	35	2,0
H - Sjukhustek, labpersonal & BMA	74	75	1	1,0
I - Utbildning, kultur & fritid	38	37	-1	-3,0
J - Teknik, hantverkare m.fl.	44	49	5	11,1
K - Kök, städ & tvätt	3	2	0	-16,7
L - Administration	913	929	16	1,8
<b>Totalt</b>	<b>8 945</b>	<b>9 010</b>	<b>65</b>	<b>0,7</b>

Inom de regionövergripande verksamheterna ökar rehabilitering & förebyggande, läkare samt tandläkare mest.

Den största minskningen står tandsköterskor & -hygienister för.

# Tre av sex förvaltningar uppfyller SKR:s mål för inhyrd personal

*Kostnader inhyrd personal inom hälso- och sjukvården (SKR-mål max 2 % av personalkostnaden)*

Akkumulerat okt	2022	2023	2024	2025
Inhyrd personal (mnkr)	628	602	382	413
Andel av personalkostnad (%)	2,7	2,4	1,5	1,6

- ✓ Den sammantagna kostnaden når SKR:s måltal på 2 %.
- ✓ Kostnaden är i oktober högre jämfört mot samma period föregående år, men en fortsatt låg nivå.
- ✓ Närhälsan överskrider målet och har den högsta andel av personalkostnaden i procent och även högst utfall i mnkr.
- ✓ Flertalet sjukhus visar ett högre ackumulerat utfall än föregående år.

Akkumulerat okt	2022	2023	2024	2025
<b>Närhälsan</b>				
Inhyrd personal (mnkr)	218	211	154	153
Andel av personalkostnad (%)	8,0	7,4	5,3	5,2

Akkumulerat okt	2022	2023	2024	2025
<b>SÄS</b>				
Inhyrd personal (mnkr)	51	48	18	35
Andel av personalkostnad (%)	2,4	2,1	0,8	1,5

Akkumulerat okt	2022	2023	2024	2025
<b>SU</b>				
Inhyrd personal (mnkr)	128	133	81	61
Andel av personalkostnad (%)	1,3	1,2	0,7	0,5

Akkumulerat okt	2022	2023	2024	2025
<b>SkaS</b>				
Inhyrd personal (mnkr)	80	64	47	57
Andel av personalkostnad (%)	3,2	2,4	1,8	2,1

Akkumulerat okt	2022	2023	2024	2025
<b>NU</b>				
Inhyrd personal (mnkr)	119	111	78	95
Andel av personalkostnad (%)	4,4	3,7	2,6	3,0

Akkumulerat okt	2022	2023	2024	2025
<b>SV</b>				
Inhyrd personal (mnkr)	27	34	4	12
Andel av personalkostnad (%)	1,6	1,8	0,2	0,6

# Sjukfrånvaron fortsätter att minska

Andel sjukfrånvaro av ordinarie tid, ackumulerat

<b>Sjukhus</b>	<b>Ack okt 2024</b>	<b>Ack okt 2025</b>	<b>Diff %-enhet</b>
Sahlgrenska Universitetssjukhuset	7,1	7,0	-0,2
NU-sjukvården	8,3	7,6	-0,7
Södra Älvsborgs Sjukhus	7,2	7,2	0,0
Skaraborgs Sjukhus	7,6	7,3	-0,3
Sjukhusen i väster	7,0	6,2	-0,8
<b>Totalt sjukhus</b>	<b>7,4</b>	<b>7,1</b>	<b>-0,3</b>
<b>Regionövergripande verksamheter</b>			
Närhälsan	6,9	6,6	-0,2
Regionhälsan	6,7	6,1	-0,5
Tandvård	8,4	8,3	-0,1
Habilitering & Hälsa	8,4	8,1	-0,3
<b>Totalt regionövergripande verksamheter</b>	<b>7,4</b>	<b>7,1</b>	<b>-0,3</b>
<b>Hälso- och sjukvård</b>	<b>7,4</b>	<b>7,1</b>	<b>-0,3</b>

Den totala ackumulerade sjukfrånvaron inom sjukhusen minskar jämfört med oktober 2024. Det sjukhus som minskar mest är SV.

Av de större personalgrupperna är det administratör vård, läkare och rehabilitering & förbyggande som minskar mest.

Alla regionövergripande verksamheter minskar sin sjukfrånvaro jämfört med oktober 2024.

Av de större personalgrupperna är det läkare, tandläkare och rehabilitering & förbyggande som minskar mest.

Totalt minskar sjukfrånvaron för hälso- och sjukvårdsförvaltningarna med 0,3 procentenheter.

# Personalomsättningen är fortsatt nedåtgående

Förvaltningsextern personalomsättning, inkl. pension, rullande tolv månader

<b>Sjukhus</b>	<b>okt 2024</b>	<b>okt 2025</b>	<b>Diff %-enhet</b>
Sahlgrenska Universitetssjukhuset	8,2	8,7	0,6
NU-sjukvården	9,4	8,9	-0,6
Södra Älvsborgs Sjukhus	10,7	9,3	-1,3
Skaraborgs Sjukhus	12,9	9,5	-3,3
Sjukhusen i väster	13,2	13,8	0,6
<b>Totalt sjukhus</b>	<b>9,6</b>	<b>9,3</b>	<b>-0,3</b>
<b>Regionövergripande verksamheter</b>			
Närhälsan	12,7	12,6	-0,1
Regionhälsan	8,6	9,4	0,9
Tandvård	9,8	8,5	-1,2
Habilitering & Hälsa	8,5	8,4	-0,1
<b>Totalt regionövergripande verksamheter</b>	<b>10,7</b>	<b>10,5</b>	<b>-0,3</b>
<b>Hälso- och sjukvård</b>	<b>9,9</b>	<b>9,6</b>	<b>-0,3</b>

Total personalomsättning: 9,6 % (-0,3 procentenheter jämfört med föregående år)

Sjukhusen: 9,3 % (-0,3 procentenheter, med fallande trend)

– Högst: SV (13,8 %)

– Lägst: SU (8,7 %)

– Minskad egen uppsägning, ökning av ålderspensioner och avgångar till andra förvaltningar

– Störst minskning inom: rehabilitering & förebyggande, undersköterskor, skötare m.fl samt administratör vård.

Regionövergripande förvaltningar: 10,5 % (-0,3 procentenheter)

– Regionhälsan ökar mest

– Minskad egen uppsägning, ökning av ålderspensioner

– Störst minskning inom: administratör vård, tandläkare och administration.

# Ekonomi Hälso- och sjukvård

## Övergripande ekonomiskt läge hälso- och sjukvårdsförvaltningar

- ✓ Resultat ackumulerat oktober: -501 mnkr (budgetavvikelse -686 mnkr).
- ✓ Prognos för helåret: -976 mnkr (budgetavvikelse -911 mnkr).

## Sjukhus egen regi

- ✓ Fortsatt ansträngd ekonomi för sjukhusen med ekonomisk utveckling som följer prognosen för helåret.
- ✓ Resultat ackumulerat oktober: -563 mnkr (budgetavvikelse -734 mnkr).
- ✓ Helårsprognos: -945 mnkr.
- ✓ Effekterna av åtgärdsplanerna förväntas ligga drygt 600 mnkr under helårsplanen.
- ✓ Det är av största vikt att underskotten minimeras för att skapa ett förbättrat ingångsläge 2026 med anledning av villkoret för avskrivning av 2023 års negativa egna kapital.
- ✓ Realistiskt mål: ekonomi i balans först 2026.

## Regionövergripande verksamheter

- ✓ Sammantaget generellt en stabil ekonomi men vissa strukturella utmaningar och olika förutsättningar.
- ✓ Resultat ackumulerat oktober: 62 mnkr (positiv budgetavvikelse 48 mnkr).
- ✓ Helårsprognos: -30 mnkr (positiv budgetavvikelse 35 mnkr).



# Sjukhusens ekonomiska resultat per oktober

<b>Sjukhus</b> (exkl SIC)	<b>Utfall (ack )</b>	<b>Diff utfall- budget (ack)</b>	<i>varav avvikelse i personalkostnader</i>	<b>Diff % av omsättning</b>	<b>Prognos per augusti</b>
Sahlgrenska Universitetssjukhuset	-259	-331	-422	-1,7	-470
NU-sjukvården	-83	-116	-47	-2,2	-145
Södra Älvsborgs Sjukhus	-75	-102	-51	-2,6	-120
Skaraborg Sjukhus	-26	-49	-30	-1,0	-60
Sjukhusen i väster	-120	-136	-89	-4,4	-150
<b>Summa sjukhus</b>	<b>-563</b>	<b>-734</b>	<b>-639</b>	<b>-2,0</b>	<b>-945</b>

*Siffror i miljoner kronor*

- Ackumulerat resultat: -563 mnkr (-734 mnkr mot budget).
- Nästan 90 procent av budgetavvikelsen beror på personalkostnader inklusive inhyrd personal.
- Åtgärder fokuseras på personalområdet, men hittills begränsad effekt.
- Den nuvarande kostnadsutvecklingen indikerar ett sammantaget underskott på cirka 900 mnkr för 2025, i nivå med sjukhusens sammantagna augustiprognoser.
- Vid beslut av delårsrapporten för VGR per augusti uppmanar regionfullmäktige sjukhusen att intensifiera åtgärder för en ekonomi i balans samt betonar att det är av största vikt att underskotten minimeras för att skapa ett förbättrat ingångsläge inför 2026 med anledning av villkoret för avskrivning av 2023 års negativa egna kapital.

# Regionövergripande verksamheters ekonomiska resultat per oktober

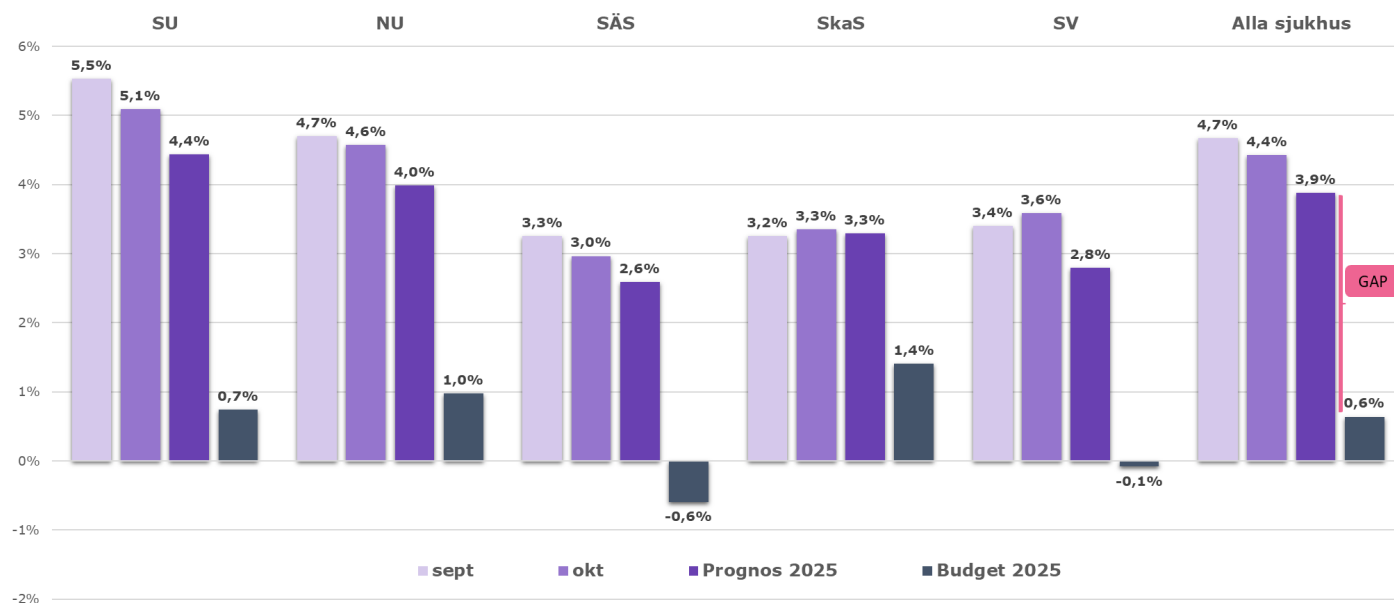
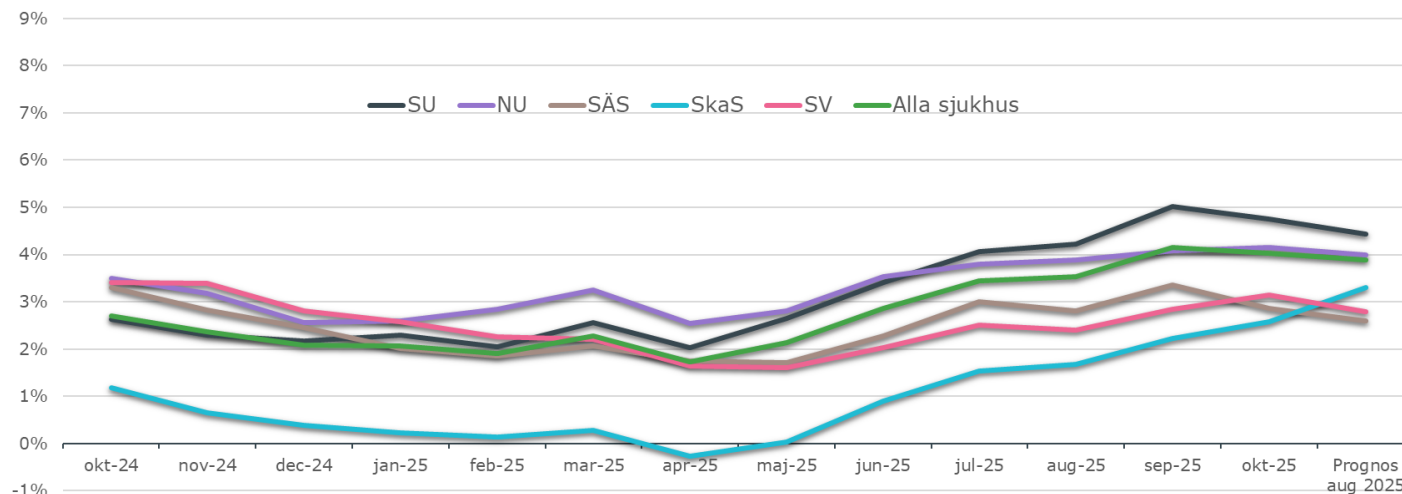
Regionövergripande verksamheter	Utfall (ack )	Diff utfall- budget (ack)	varav avvikelse i personalkostnader	Diff % av omsättning	Prognos per augusti	Budget 2025	Diff prognos- budget
Närhälsan	-10	7	34	0,1	-40	-40	0
Regionhälsan	20	-1	-20	-0,1	-3	0	-3
Folktandvården	55	54	45	2,4	18	-25	43
Habilitering & Hälsa	-3	-13	3	-1,4	-5	0	-5
<b>Summa regionövergripande</b>	<b>62</b>	<b>48</b>	<b>63</b>	<b>0,5</b>	<b>-30</b>	<b>-65</b>	<b>35</b>

Siffror i miljoner kronor

- Ackumulerat resultat: +62 mnkr (+48 mnkr mot budget).
- Positiv budgetavvikelse främst inom personalkostnader (Närhälsan och Folktandvården).
- Prognos helår: -30 mnkr (+35 mnkr mot budget).
- Närhälsan: Trots budgetutmaningar med bland annat läkemedel- och laborierkostnader samt intäkter inom rehabverksamheten är resultatet bättre än budget, tack vare överskott i personalbudgeten på grund av rekryteringssvårigheter.
- Regionhälsan: Succesiv start av nya verksamheter samt aktiviteter kopplade till statsbidrag har bidragit till att förvaltningen har närmare sig budgetnivån.
- Folktandvården: Starkast ekonomi med positiv helårsprognos, trots ekonomiska utmaningar som sänkta åldersgränser för fri tandvård.
- Habilitering & Hälsa: Tillgänglighetssatsningar inom utprovningen av hörapparater har halverat antal väntande men samtidigt bidragit till det negativa ekonomiska läget. Per oktober gör förvaltningen en ny helårsbedömning på mellan -12 och -15 mnkr, en försämring med drygt 7 mnkr jämfört med prognosen per augusti.

# Sjukhusens kostnadsutveckling har avstannat

Bruttokostnadsutveckling rullande tolv månader samt ackumulerat och budget nuvarande år mot utfall föregående år



## Bruttokostnadsutveckling: rullande 12 månader (R12)

Bruttokostnadsutvecklingen i oktober uppgår till 4,0 procent - marginellt lägre jämfört med föregående månad och 1,3 procentenheter högre jämfört med R12-värdet i oktober 2024. Sjukhusen prognoserar en kostnadsutvecklingen för helåret på 3,9 procent.

SkaS har fortsatt den lägsta kostnadsutvecklingen, men prognostiserar en fortsatt ökning för helåret med nivå högre än SV och SÄS. SU som ligger högst prognostiserar en sjunkande kostnadsutveckling för helåret med fortsatt högsta nivå jämfört med övriga sjukhus. SU har även den högsta ökningen jämfört med R12 oktober 2024 medan SÄS visar störst positiv förändring samt prognostiserar den lägsta kostnadsutveckling på helår jämfört med övriga sjukhus.

## Bruttokostnadsutveckling: ackumulerat utfall samt helårsbudget mot utfall föregående år

Gapet mellan nuvarande kostnadsnivå på 4,4 procent och kostnadsnivån enligt helårsbudgeten 0,6 procent har minskat sedan föregående månad och ska fortsatt minska enligt prognosen per augusti.

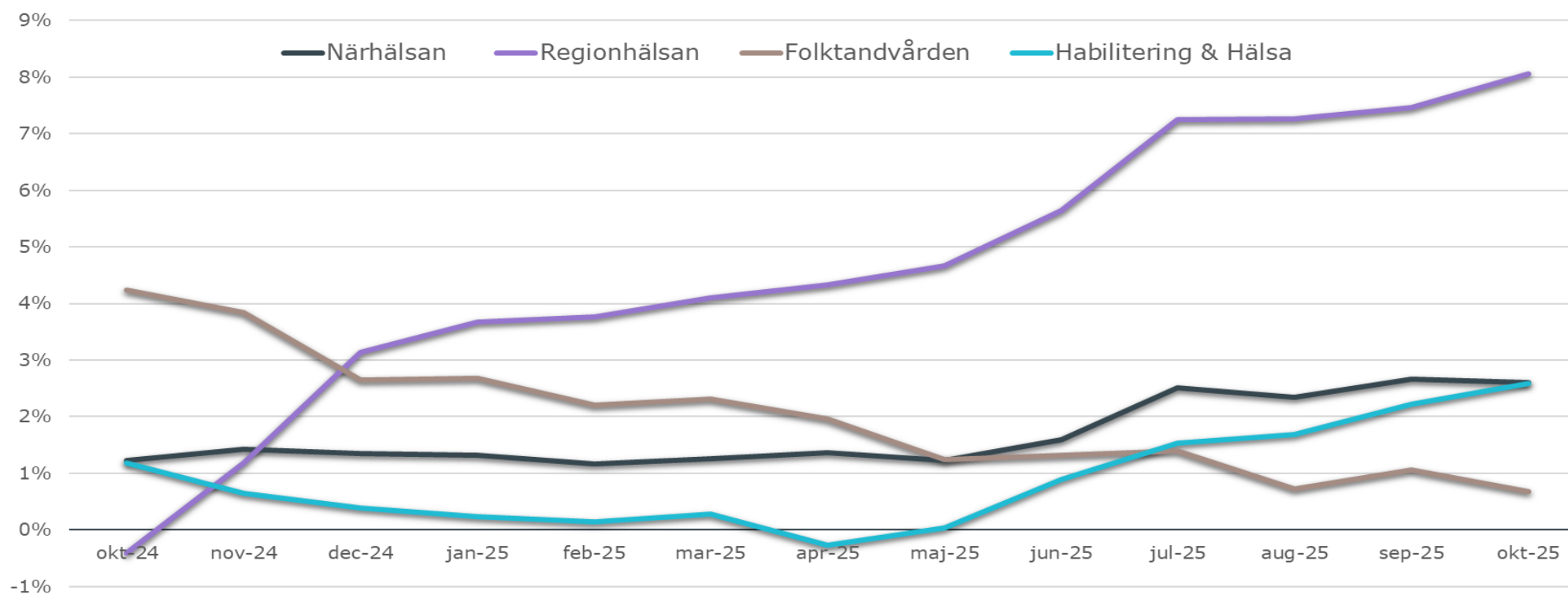
SkaS och SÄS har den lägsta kostnadsutvecklingen per oktober medan SU har den högsta.

## Slutsats

De två indikatorerna visar att kostnadsnivån fortsatt är för hög. För att uppnå en ekonomi i balans på årsbasis krävs att takten för att bromsa kostnadsutvecklingen ökar.

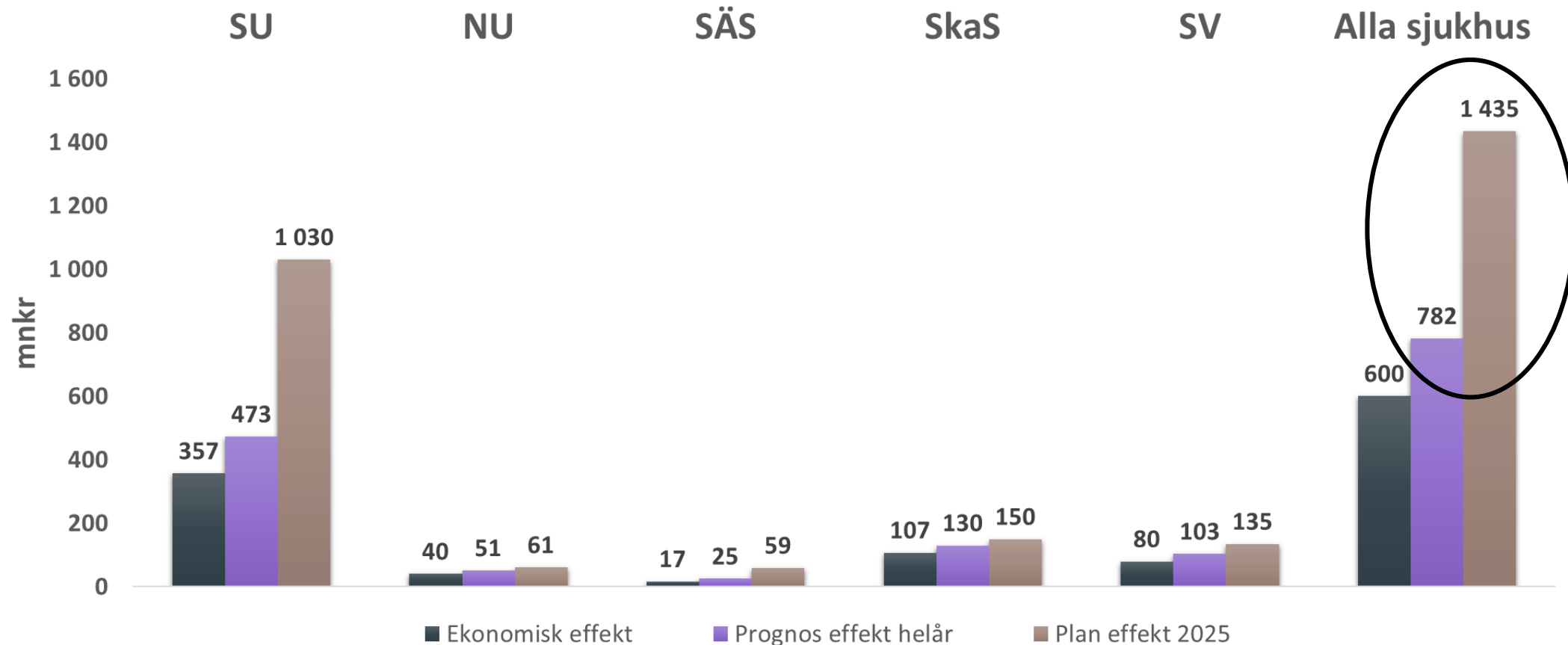
# Kostnadsutveckling regionövergripande verksamheter

Bruttokostnadsutveckling rullande tolv månader



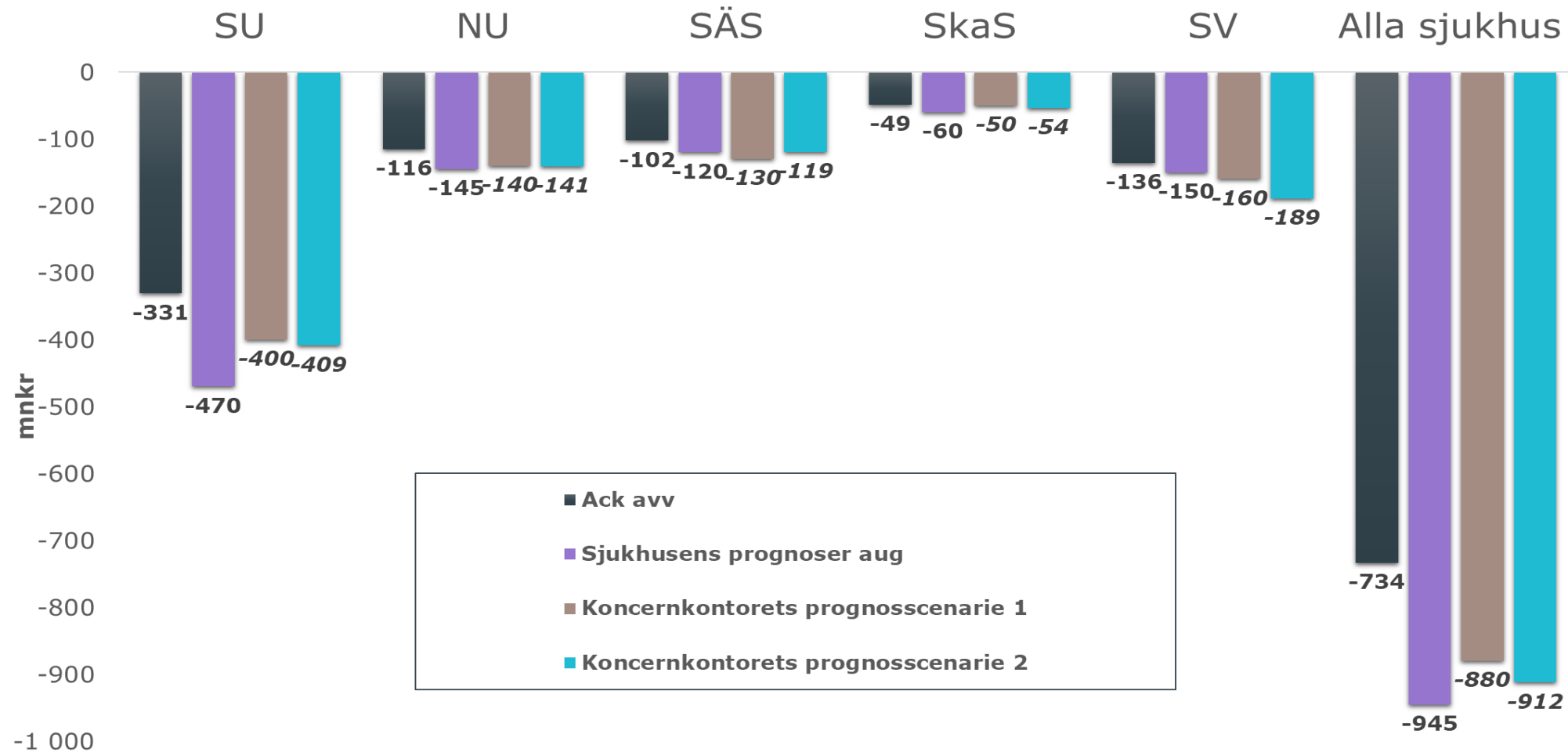
- ✓ Närhälsan har bromsat kostnadsutvecklingen genom anpassning till förändrat antal listade patienter, satsning på digitala vårdmöten och chatt samt schemaoptimering för medarbetare.
- ✓ Regionhälsan har den högsta kostnadsutvecklingen bland de regionövergripande verksamheterna. Organisationsförändringar gav tillfälligt lägre kostnadsutveckling under 2024, men nya uppdrag har succesivt påverkat kostnadsutvecklingen.
- ✓ Folktandvården visar fallande kostnadsutveckling, bland annat genom anpassning av bemanning och produktion.
- ✓ Habilitering & Hälsas kostnadsutveckling beror till största delen på tillgänglighetssatsningen inom hörselverksamheten.

# Åtgärdseffekterna når inte helårsplanen



- Åtgärdsarbetet har inte intensifierats trots politisk uppmaning vid de två senaste delårsrapporteringarna.
- Ackumulerad effekt per oktober uppgår till 600 mnkr, vilket är en halvering jämfört med samma period 2024.
- Helårsprognosen är 782 mnkr, vilket är drygt 600 mnkr under plan (ingen förändring mot föregående månad).
- Ytterligare insatser krävs - särskilt sådana som kan genomföras utan regionala eller övergripande beslut.

# Ekonomiska utvecklingen följer augustiprognosen



Sjukhusens och koncernkontorets bedömningar pekar fortsatt mot ett samlat underskott på omkring 900 mnkr för helåret.

# Fördjupningsbilder ekonomi, koncern



# Koncernens intäkter exkl. finansiella intäkter

## Oktober

## Oktober

## Helår

Intäkter Mnkr	Ack utfall	Ack budget	Avvikelse	
	2025	2025	Belopp	%
Patientavgifter	1 442	1 420	21	1,5%
Såld vård	2 141	1 963	178	9,1%
Försäljning av varor och tjänster	1 514	1 651	-137	-8,3%
Riktade statsbidrag	2 836	2 438	398	16,3%
Biljettintäkter	3 414	3 349	66	2,0%
Övriga bidrag och intäkter	2 502	2 535	-33	-1,3%
<b>SUMMA Verksamhetens intäkter</b>	<b>13 850</b>	<b>13 356</b>	<b>494</b>	<b>3,7%</b>
Skatteintäkter	47 352	47 850	-498	-1,0%
Kommunalekonomisk utjämning	6 198	6 245	-47	-0,7%
Generella statsbidrag	5 859	5 712	148	2,6%
<b>SUMMA Skatt, utjämning, gen. statsbidrag</b>	<b>59 409</b>	<b>59 807</b>	<b>-397</b>	<b>-0,7%</b>
<b>SUMMA INTÄKTER</b>	<b>73 259</b>	<b>73 162</b>	<b>96</b>	<b>0,1%</b>

Ack utfall	Förändring	
2024	Belopp	%
1 362	80	5,9%
2 005	137	6,8%
1 481	34	2,3%
2 438	398	16,3%
3 272	142	4,3%
2 599	-98	-3,8%
<b>13 157</b>	<b>692</b>	<b>5,3%</b>
45 432	1 920	4,2%
6 513	-315	-4,8%
6 517	-657	-10,1%
<b>58 461</b>	<b>948</b>	<b>1,6%</b>
<b>71 618</b>	<b>1 640</b>	<b>2,3%</b>

Budget	Prog aug	Utfall
2025	2025	2024
1 705	1 704	1 628
2 374	2 557	2 432
2 013	1 966	1 808
2 926	3 422	3 198
4 103	4 176	3 996
3 058	2 992	3 205
<b>16 180</b>	<b>16 818</b>	<b>16 269</b>
57 420	56 837	54 388
7 494	7 438	7 816
6 854	7 021	7 870
<b>71 768</b>	<b>71 295</b>	<b>70 074</b>
<b>87 948</b>	<b>88 113</b>	<b>86 342</b>

Intäkter till och med oktober är i nivå med budget.

Jämfört med föregående år: 2,3 % högre intäkter.

# Koncernens kostnader exkl. finansiella kostnader

Kostnader Mnkr	Oktober				Oktober			Helår		
	Ack utfall	Ack budget	Avvikelse		Ack utfall	Förändring		Budget	Prog aug	Utfall
	2025	2025	Belopp	%	2024	Belopp	%	2025	2025	2024
Personalkostnader inklusive inhyrd personal	-34 615	-34 634	19	-0,1%	-36 465	1 850	-5,1%	-41 731	-41 749	-43 550
Köpt vård	-6 522	-6 094	-428	7,0%	-6 037	-485	8,0%	-7 401	-7 992	-7 305
Direkta trafik kostnader	-8 069	-8 263	194	-2,4%	-7 732	-337	4,4%	-9 903	-9 705	-9 208
Köp av tjänster	-2 957	-3 210	253	-7,9%	-3 017	60	-2,0%	-3 890	-4 053	-3 732
Läkemedel	-6 082	-6 325	243	-3,8%	-5 877	-206	3,5%	-7 625	-7 425	-7 056
Material och varor	-4 260	-3 727	-533	14,3%	-3 978	-282	7,1%	-4 518	-4 917	-4 977
Lämnade bidrag	-1 595	-1 826	232	-12,7%	-1 500	-95	6,3%	-2 267	-2 133	-2 126
Lokal- och energikostnader	-2 008	-2 306	298	-12,9%	-2 107	98	-4,7%	-2 786	-2 766	-2 628
Övriga kostnader	-1 786	-2 115	329	-15,6%	-1 888	102	-5,4%	-2 542	-2 338	-2 319
Av- och nedskrivningar	-2 852	-2 822	-29	1,0%	-2 747	-105	3,8%	-3 397	-3 329	-3 341
<b>SUMMA Verksamhetens kostnader</b>	<b>-70 746</b>	<b>-71 322</b>	<b>577</b>	<b>-0,8%</b>	<b>-71 346</b>	<b>600</b>	<b>-0,8%</b>	<b>-86 060</b>	<b>-86 407</b>	<b>-86 242</b>

Personalkostnadernas storlek påverkas av fluktuationer i pensionsavsättningar mellan åren med anledning av KPI förändringar. Det förklarar att personalkostnaderna totalt är lägre under 2025 jämfört med 2024, även om antal nettoårsarbetare ökar.

Under 2025 ses även en positiv budgeteffekt då pensionskostnaderna är lägre än budgeterat. Detta har bidragit till att personalkostnadsutfallet totalt ligger i nivå med budget.

# Hälso- och sjukvårdens företrädare

## Koncernresultat per oktober 2025

Verksamhetsområde, mnkr	Oktober månad			Ackumulerat t.o.m. oktober						Helår					
	Utfall 2025	Budget 2025	Diff utfall-budget	Utfall 2025	Budget 2025	Diff utfall-budget	Diff % av omsättn	Utfall 2024	Diff utf 2025-2024	Prognos april	Prognos augusti	Budget inkl. EK	Diff progn-budget	Diff % av omsättn	Utfall 2024
<b>HÄLSO- OCH SJUKVÅRD</b>															
<b>Företrädare</b>															
Strategiska hälso- och sjukvårdsnämnden	1,4	0,0	1,4	39,6	0,0	39,6	34,7%	30,4	9,2	10,0	11,0	0,0	11,0	8,0%	34,8
Operativa hälso- och sjukvårdsnämnden	7,6	-38,3	45,9	435,6	119,7	315,9	0,7%	-168,4	604,0	0,0	150,0	0,0	150,0	0,3%	-58,4
Delregional nämnd norra	-0,5	0,0	-0,5	0,0	0,0	0,0	0,0%	0,0	0,0	0,5	0,0	0,0	0,0	0,0%	0,5
Delregional nämnd västra	0,6	0,0	0,6	0,2	0,0	0,2	0,9%	0,3	-0,1	0,0	0,2	0,0	0,2	0,9%	0,0
Delregional nämnd Göteborg	-1,0	0,0	-1,0	2,4	0,0	2,4	5,3%	1,1	1,4	0,0	2,7	0,0	2,7	4,9%	1,7
Delregional nämnd södra	1,0	0,0	1,0	2,3	0,0	2,3	13,2%	1,9	0,4	0,5	2,8	0,0	2,8	13,3%	2,3
Delregional nämnd östra	-6,6	0,0	-6,6	0,0	0,0	0,0	0,0%	3,0	-3,0	0,5	0,0	0,0	0,0	0,0%	3,9
<b>Summa företrädare</b>	<b>2,5</b>	<b>-38,3</b>	<b>40,8</b>	<b>480,1</b>	<b>119,7</b>	<b>360,4</b>		<b>-131,8</b>	<b>611,9</b>	<b>11,5</b>	<b>166,7</b>	<b>0,0</b>	<b>166,7</b>		<b>-15,3</b>

OSN, periodiseringseffekt med anledning av ej utfördelade medel förklarar ackumulerad budgetavvikelse.

# Hälso- och sjukvårdens utförare

## Koncernresultat per oktober 2025

Verksamhetsområde, mnkr	Oktober månad			Ackumulerat t.o.m. oktober						Helår					
	Utfall 2025	Budget 2025	Diff utfall-budget	Utfall 2025	Budget 2025	Diff utfall-budget	Diff % av omsättn	Utfall 2024	Diff utf 2025-2024	Prognos april	Prognos augusti	Budget inkl. EK	Diff progn-budget	Diff % av omsättn	Utfall 2024
<b>HÄLSO- OCH SJUKVÅRD</b>															
<b>Utförare</b>															
Sahlgrenska Universitetssjukhuset	-55,3	-62,1	6,9	-252,8	72,3	-325,1	-1,7%	-313,4	60,6	-488,0	-468,0	0,0	-468,0	-2,1%	-530,6
<i>varav Sahlgrenska International Care</i>	<i>1,5</i>	<i>0,0</i>	<i>1,5</i>	<i>5,7</i>	<i>0,0</i>	<i>5,7</i>	<i>10,3%</i>	<i>3,7</i>	<i>2,0</i>	<i>2,0</i>	<i>2,0</i>	<i>0,0</i>	<i>2,0</i>	<i>4,1%</i>	<i>6,0</i>
NU-sjukvården	-20,3	-16,1	-4,2	-83,3	32,3	-115,6	-2,2%	-88,8	5,5	-135,0	-145,0	0,0	-145,0	-2,3%	-141,4
Södra Älvsborgs Sjukhus	-17,1	-11,7	-5,4	-74,7	27,8	-102,5	-2,6%	-128,9	54,3	-100,0	-120,0	0,0	-120,0	-2,5%	-132,6
Skaraborgs Sjukhus	-16,8	-8,5	-8,3	-25,9	23,2	-49,1	-1,0%	-72,4	46,4	-80,0	-60,0	0,0	-60,0	-1,1%	-92,8
Sjukhusen i väster	-25,6	-14,1	-11,5	-120,5	15,2	-135,6	-4,4%	-181,0	60,5	-110,0	-150,0	0,0	-150,0	-4,0%	-276,7
<b>Totalt sjukhus</b>	<b>-135,1</b>	<b>-112,5</b>	<b>-22,6</b>	<b>-557,2</b>	<b>170,7</b>	<b>-727,9</b>		<b>-784,5</b>	<b>227,3</b>	<b>-913,0</b>	<b>-943,1</b>	<b>0,0</b>	<b>-943,1</b>		<b>-1174,0</b>
Närhälsan	-10,3	-14,5	4,2	-10,3	-17,6	7,3	0,1%	45,3	-55,5	-40,0	-40,0	-40,0	0,0	0,0%	-0,3
Regionhälsan	-28,4	-10,6	-17,8	20,4	21,8	-1,4	-0,1%	95,2	-74,9	0,0	-3,5	0,0	-3,5	-0,2%	54,9
Folk tandvården Västra Götaland	-7,5	-7,0	-0,5	55,3	1,0	54,3	2,4%	51,1	4,2	15,0	18,0	-25,0	43,0	1,5%	20,8
Habilitering & Hälsa	-8,1	-6,1	-2,0	-3,2	9,5	-12,7	-1,4%	24,8	-27,9	0,0	-5,0	0,0	-5,0	-0,5%	12,2
<b>Summa utförare</b>	<b>-189,4</b>	<b>-150,8</b>	<b>-38,6</b>	<b>-494,9</b>	<b>185,4</b>	<b>-680,4</b>		<b>-568,1</b>	<b>73,2</b>	<b>-938,0</b>	<b>-973,5</b>	<b>-65,0</b>	<b>-908,6</b>		<b>-1086,5</b>
Koncernjustering hälso- och sjukvård	0,0	0,0	0,0	0,0	0,0	0,0		0,2	-0,2	0,0	0,0	0,0	0,0		0,2
<b>Summa hälso- och sjukvård</b>	<b>-186,9</b>	<b>-189,0</b>	<b>2,2</b>	<b>-14,8</b>	<b>305,1</b>	<b>-320,0</b>		<b>-699,7</b>	<b>684,8</b>	<b>-926,5</b>	<b>-806,9</b>	<b>-65,0</b>	<b>-741,9</b>	<b>-1,2%</b>	<b>-1 101,5</b>

# Företrädare och utförare inom regional utveckling

## Koncernresultat per oktober 2025

Verksamhetsområde, mnkr	Oktober månad			Ackumulerat t.o.m. oktober						Helår					
	Utfall 2025	Budget 2025	Diff utfall-budget	Utfall 2025	Budget 2025	Diff utfall-budget	Diff % av omsättn	Utfall 2024	Diff utf 2025-2024	Prognos april	Prognos augusti	Budget inkl. EK	Diff progn-budget	Diff % av omsättn	Utfall 2024
<b>REGIONAL UTVECKLING</b>															
<b>Företrädare</b>															
Miljö- och regionutvecklingsnämnden	2,8	18,6	-15,8	56,9	33,1	23,8	2,8%	55,9	0,9	0,0	0,0	0,0	0,0	0,0%	7,1
Infrastruktur- och kollektivtrafiknämnden	110,2	-4,3	114,5	219,8	28,2	191,6	3,6%	56,1	163,7	0,0	350,0	0,0	350,0	5,5%	2,6
Kulturnämnden	5,7	4,9	0,8	2,5	-0,1	2,6	0,2%	0,5	2,0	0,0	0,0	0,0	0,0	0,0%	1,4
<b>Summa företrädare</b>	<b>118,6</b>	<b>19,1</b>	<b>99,5</b>	<b>279,1</b>	<b>61,1</b>	<b>218,0</b>		<b>112,6</b>	<b>166,6</b>	<b>0,0</b>	<b>350,0</b>	<b>0,0</b>	<b>350,0</b>		<b>11,0</b>
<b>Utförare</b>															
Naturbruksförvaltningen	-2,1	-1,7	-0,4	6,6	2,5	4,1	1,3%	2,8	3,8	0,0	1,0	0,0	1,0	0,3%	-0,4
Turistrådet Västsverige AB	0,1	0,0	0,1	-0,1	0,0	-0,1	-0,3%	1,2	-1,3	0,0	0,0	0,0	0,0	0,0%	0,3
Göteborgs botaniska trädgård	-0,1	-0,4	0,3	0,5	0,6	-0,1	-0,2%	0,9	-0,4	0,0	-0,5	0,0	-0,5	-0,6%	1,1
Folkhögskoleförvaltningen	0,0	-0,7	0,7	9,5	2,0	7,5	2,9%	5,4	4,2	0,0	1,4	0,0	1,4	0,5%	1,4
Kulturförvaltningen	0,8	-2,1	2,9	6,3	6,2	0,1	0,1%	14,9	-8,6	-2,5	-2,5	0,0	-2,5	-0,9%	1,8
GöteborgsOperan AB	2,8	0,2	2,7	34,1	3,1	31,0	6,3%	10,6	23,5	0,0	13,1	0,0	13,1	2,2%	-11,4
Göteborgs Symfoniker AB	0,9	-1,3	2,3	6,3	4,4	1,9	0,8%	0,9	5,3	0,0	0,0	0,0	0,0	0,0%	0,0
Film i Väst AB	-6,3	-2,0	-4,3	7,5	6,0	1,5	1,4%	7,6	-0,1	0,0	0,0	0,0	0,0	0,0%	0,1
Regionteater Väst AB	-0,3	-0,3	0,1	1,7	0,4	1,3	3,0%	1,6	0,1	0,2	0,4	0,0	0,4	0,8%	0,5
Västtrafik AB	-83,3	10,4	-93,7	119,7	-63,1	182,8	1,8%	297,6	-177,8	180,2	3,3	0,0	3,3	0,0%	0,0
Styrelsen för regionens tåg och spårvagnar	-0,3	0,0	-0,3	-6,1	0,0	-6,1	-7,2%	-0,5	-5,6	0,0	0,0	0,0	0,0	0,0%	0,0
<b>Summa utförare</b>	<b>-87,9</b>	<b>1,9</b>	<b>-89,8</b>	<b>185,9</b>	<b>-37,9</b>	<b>223,8</b>		<b>342,9</b>	<b>-157,0</b>	<b>177,9</b>	<b>16,3</b>	<b>0,0</b>	<b>16,3</b>		<b>-6,7</b>
Koncernjustering regional utveckling	-0,6	0,0	-0,6	-6,6	0,0	-6,6		-0,8	-5,8	0,0	0,0	0,0	0,0		-7,2
Koncerneliminering obeskattade reserver	0,0	0,0	0,0	0,0	0,0	0,0		0,0	0,0	0,0	0,0	0,0	0,0		357,2
<b>Summa regional utveckling</b>	<b>30,1</b>	<b>21,0</b>	<b>9,1</b>	<b>458,4</b>	<b>23,2</b>	<b>435,2</b>		<b>454,6</b>	<b>3,8</b>	<b>177,9</b>	<b>366,3</b>	<b>0,0</b>	<b>366,3</b>		<b>354,3</b>

Västtrafik går bättre än budget. Infrastruktur och kollektivtrafiknämnden kommer hålla inne regionbidrag till Västtrafik i sista kvartalet.

# Serviceverksamheter och regiongemensamt

## Koncernresultat per oktober 2025

Verksamhetsområde, mnkr	Oktober månad			Ackumulerat t.o.m. oktober						Helår					
	Utfall 2025	Budget 2025	Diff utfall-budget	Utfall 2025	Budget 2025	Diff utfall-budget	Diff % av omsättn	Utfall 2024	Diff utf 2025-2024	Prognos april	Prognos augusti	Budget inkl. EK	Diff progn-budget	Diff % av omsättn	Utfall 2024
<b>SERVICEVERKSAMHETER</b>															
Fastighet, stöd och service	-15,3	-8,1	-7,3	47,6	-0,3	47,9	1,0%	61,3	-13,7	0,0	3,0	0,0	3,0	0,1%	1,8
Försörjningsförvaltningen	-1,4	-1,0	-0,4	30,0	3,0	26,9	0,8%	29,9	0,1	0,0	5,0	0,0	5,0	0,1%	4,8
Hälsan och Stressmedicin	0,6	0,8	-0,2	2,0	-0,1	2,1	1,5%	6,9	-4,9	3,2	1,0	0,0	1,0	0,6%	5,0
Sahlgrenska Life Änggården AB	0,1	0,0	0,1	0,8	0,0	0,8	49,9%	0,0	0,8	0,0	1,0	0,0	1,0	#####	-0,3
Koncernjustering serviceverksamheter	0,0	0,0	0,0	0,0	0,0	0,0		0,0	0,0	0,0	0,0	0,0	0,0		0,0
<b>Summa serviceverksamheter</b>	<b>-16,0</b>	<b>-8,3</b>	<b>-7,8</b>	<b>80,3</b>	<b>2,6</b>	<b>77,7</b>		<b>98,1</b>	<b>-17,8</b>	<b>3,2</b>	<b>10,0</b>	<b>0,0</b>	<b>10,0</b>		<b>11,3</b>
<b>REGIONGEMENSAMT</b>															
Regionstyrelsen	-16,0	-30,4	14,5	149,6	-109,6	259,1	4,7%	236,8	-87,3	12,9	-0,1	-168,1	168,0	2,6%	167,0
Revisorskollegiet	0,6	-0,2	0,7	4,0	0,4	3,6	15,4%	1,1	2,9	1,5	2,0	0,0	2,0	7,1%	0,8
Patientnämnder	-0,1	-0,7	0,5	0,7	0,1	0,6	2,2%	1,0	-0,3	0,0	0,0	0,0	0,0	0,0%	0,5
<b>Summa regiongemensamt</b>	<b>-15,5</b>	<b>-31,3</b>	<b>15,7</b>	<b>154,2</b>	<b>-109,1</b>	<b>263,3</b>		<b>238,9</b>	<b>-84,7</b>	<b>14,4</b>	<b>1,9</b>	<b>-168,1</b>	<b>170,0</b>		<b>168,3</b>

Fastighet, stöd och service, Försörjningsförvaltningen och regionstyrelsen ligger bättre än budget.