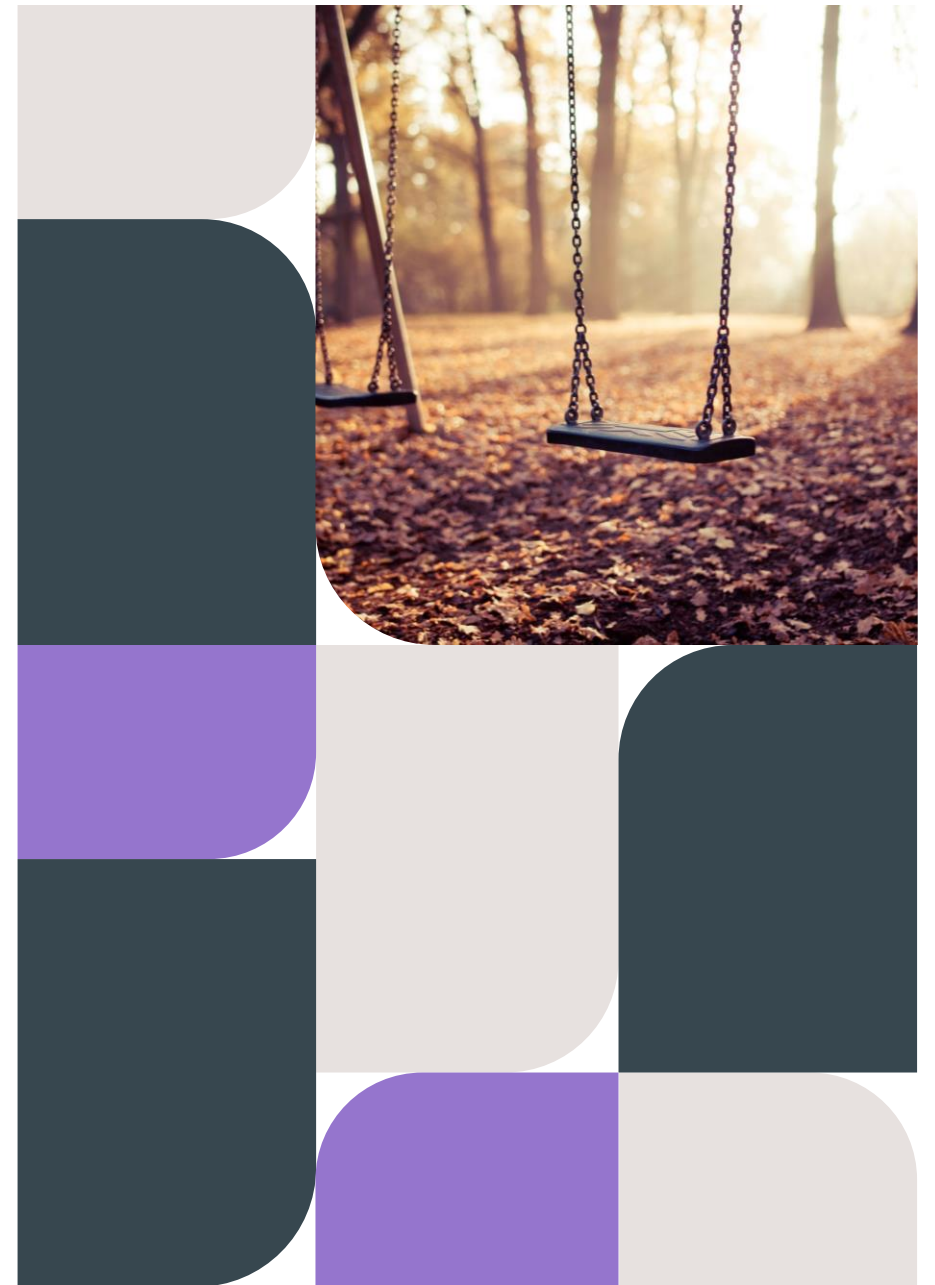


Månadsuppföljning

Koncern och förvaltningar hälso- och sjukvård

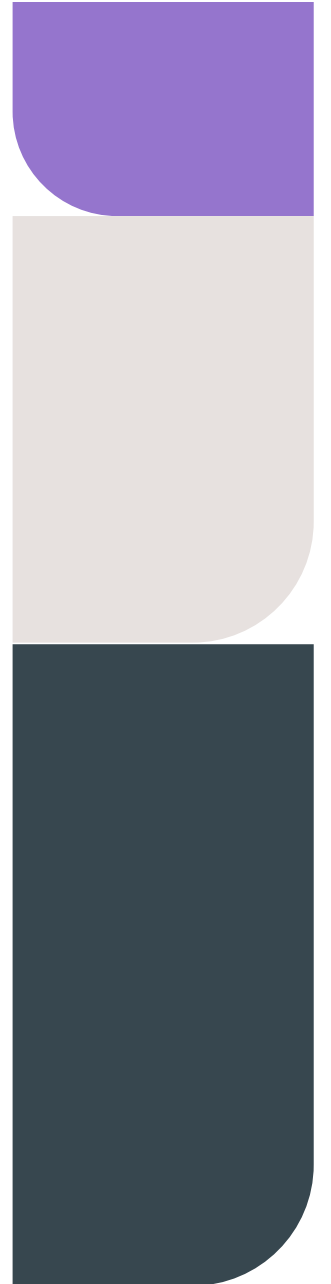
September 2025



Beskrivning

Månadsuppföljning koncern och VGR:s förvaltningar inom hälso- och sjukvård ingår som delprocess i den koncernövergripande planerings- och uppföljningsprocessen. Uppföljningen riktar sig främst till regionstyrelsen och operativa hälso- och sjukvårdsnämnden och syftar till att månadsvis förmedla en aktuell och samlad bild av läget i koncernen samt VGR:s förvaltningar inom hälso- och sjukvården. Uppföljningen görs utifrån perspektiven verksamhet, medarbetare och ekonomi.

Flertalet av indikatorerna är beslutade av regionfullmäktige.



Innehållsförteckning (länkad)

Koncern

[Sammanfattning koncern](#)

[Verksamhet](#)

[Medarbetare](#)

[Ekonomi](#)

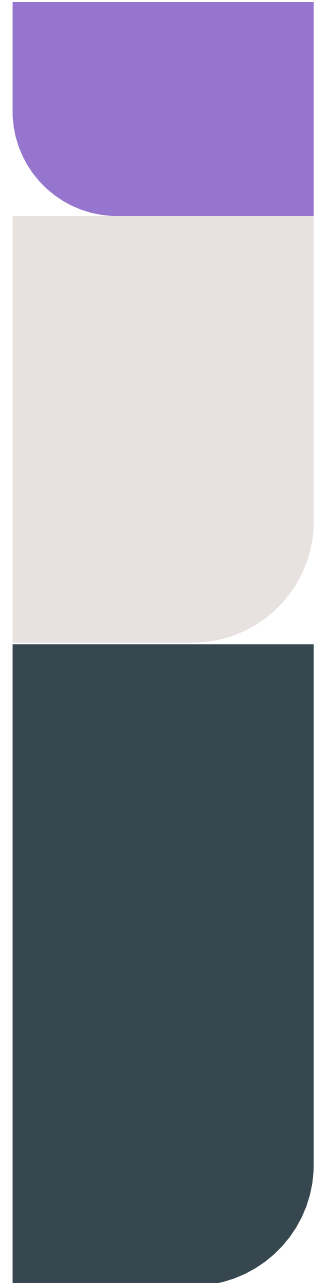
Hälso- och sjukvård egen regi

[Sammanfattning Hälso- och sjukvård](#)

[Verksamhet](#)

[Medarbetare](#)

[Ekonomi](#)



Koncern



Summering koncernen – Verksamhet, medarbetare, ekonomi



Verksamhet

Fortsatt förbättrad tillgänglighet inom ramen för vårdgarantin. Slutenvård fortsatt hög beläggning.



Medarbetare

454 fler nettoårsarbetare än föregående år (+1,0 %). Kostnad inhyrd personal något högre än föregående år.



Ekonomi

Underliggande resultat: +1 297 mnkr (+935 mnkr mot budget). Redovisat resultat: +1 783 mnkr (+1 421 mnkr mot budget).



Digitalisering

Vissa framsteg inom 1177. Fortsatt låg andel digitala vårdmöten med ljud och bild.



Kollektivtrafik

Resandet minskar mot 2024, men är högre än 2023. Hållbart resande inklusive cykel och gång över mål.



Energi

Energianvändningen är bättre än årets mål.

Ekonomidata avser aktuell rapportmånad, verksamhetsdata kan i vissa delar släpa en månad. Underliggande resultat exkluderar värdeförändringen i finansiella placeringar.

Sammanfattning koncernen – Verksamhet, medarbetare, ekonomi

Utvecklingen av den samlade måluppfyllelsen till vårdgarantin för regionen, fortsätter vara över riksgenomsnittet. Tillgängligheten till operation är det område som har förbättrats mest för VGR. De insatser kring långväntare, förändrade arbetssätt och ökat antal operationer som utförts under våren har gett önskad effekt och det går nu att säkerställa att förändring sker på regionnivå. För att tillgängligheten ska uppnå planerad nivåökning för året, krävs att arbetet fortsätter och att samtliga produktions- och leveransplaner uppfylls löpande under året, samt att de patienter som väntat längst på vård får vård.

Inom slutenvården är beläggningsgraden fortsatt hög även om det syns en viss förbättring jämfört med tidigare år. En minskning av disponibla vårdplatser kommer ge en försämrad situation innan omställningen fått ytterligare genomslag.

Införande av digitala tjänster sker i ojämn takt. Exempelvis ses en viss ökning inom egenmonitorering, digitala kallelser och hälsodeklarationer via 1177, medan andelen digitala vårdmöten med ljud och bild är på samma nivå som i september 2024.

Resandet med kollektivtrafik visar en negativ utveckling jämfört med 2024, även om nivån är högre än 2023.

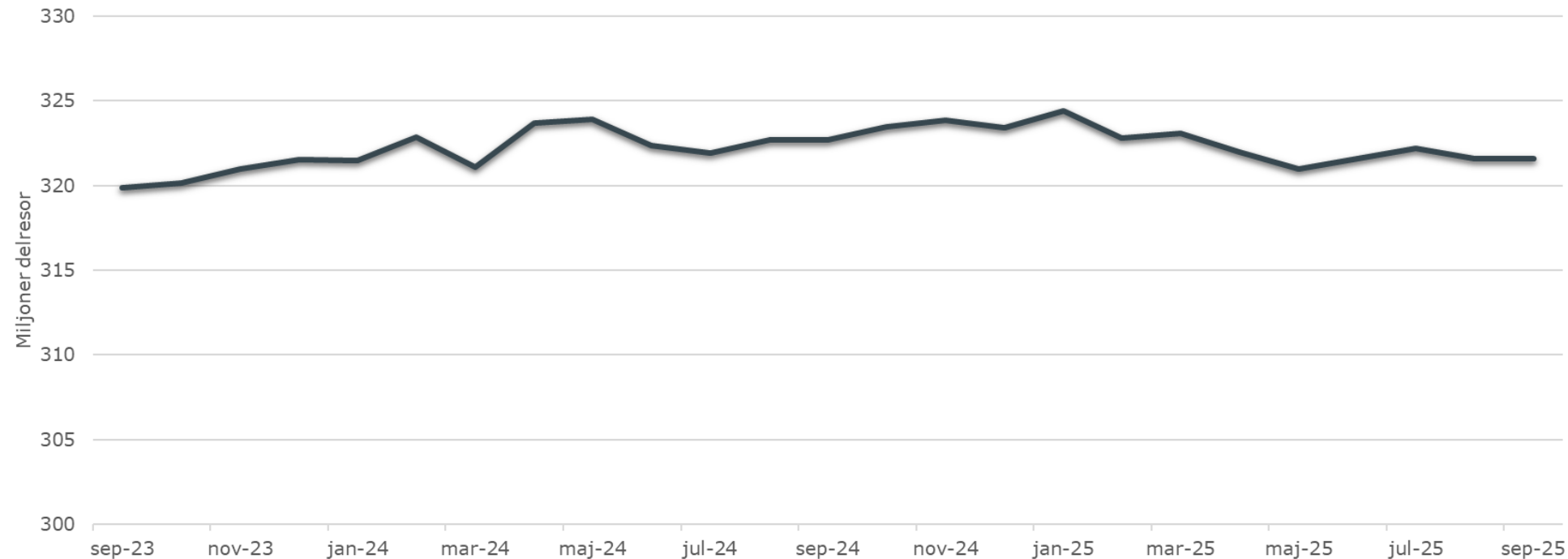
Energianvändningen i våra egna lokaler ligger stabilt och fortsatt bättre än årets mål.

Antalet nettoårsarbetare i september 2025 är 454 fler jämfört med samma månad föregående år (+1,0 procent). Tendensen att antalet nettoårsarbetare ökar fortsätter. Ökningen kopplas främst till personalgrupperna läkare, sjuksköterskor & barnmorskor och teknik, hantverkare m.fl. Kostnaden för inhyrd personal är något högre jämfört med september föregående år men fortsatt låga nivåer.

VGR:s underliggande resultat till och med september är 935 mnkr bättre än budget (utfall 1 297 jämfört med budget 362). Den positiva budgetavvikelsen beror på högre intäkter för såld vård och riktade statsbidrag, samt lägre pensionskostnader och trafik kostnader än budgeterat.

Resandet med kollektivtrafik har planat ut senaste året

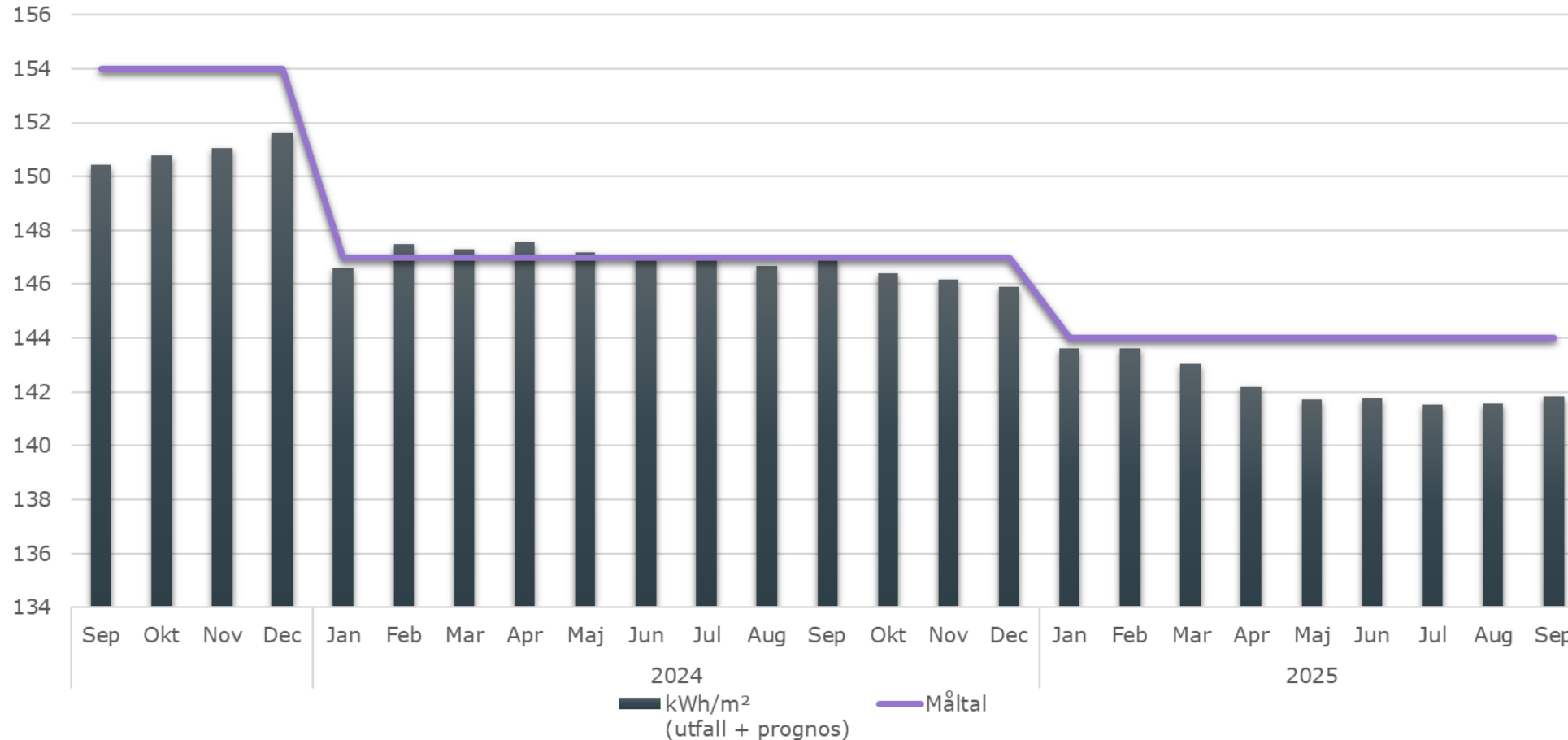
Resandeutveckling exklusive sjuk- och färdtjänstresor, rullande tolv månader



- 322 miljoner delresor september 2025 - oförändrat jämfört med föregående månad, men -1 miljon mot september 2024
- +1,7 miljoner resor jämfört med september 2023, men avtagande trend
- Ökning inom båttrafiken - minskning eller oförändrat inom övriga trafikslag.
- Hållbara resandet inklusive cykel och gång ligger däremot strax över målnivån för 2025.
- Västtrafik genomför stora satsningar under de kommande åren, främst inom tåg- och spårvagnstrafiken.
- I början av september startade test med Västtrafiks första självkörande buss.

Energianvändningen ligger stabilt

2030 är energianvändningen halverad i egna lokaler, kWh/m²



- Varma dagar och kalla nätter under september har gjort att användningen av både kyla och värme har ökat något.
- Prognosen ligger drygt 2 enheter under målvärdet och det finns inga tendenser i dagsläget som visar på att målet för året inte skulle uppnås.
- Målet 2030 ligger på 137 kWh/m².

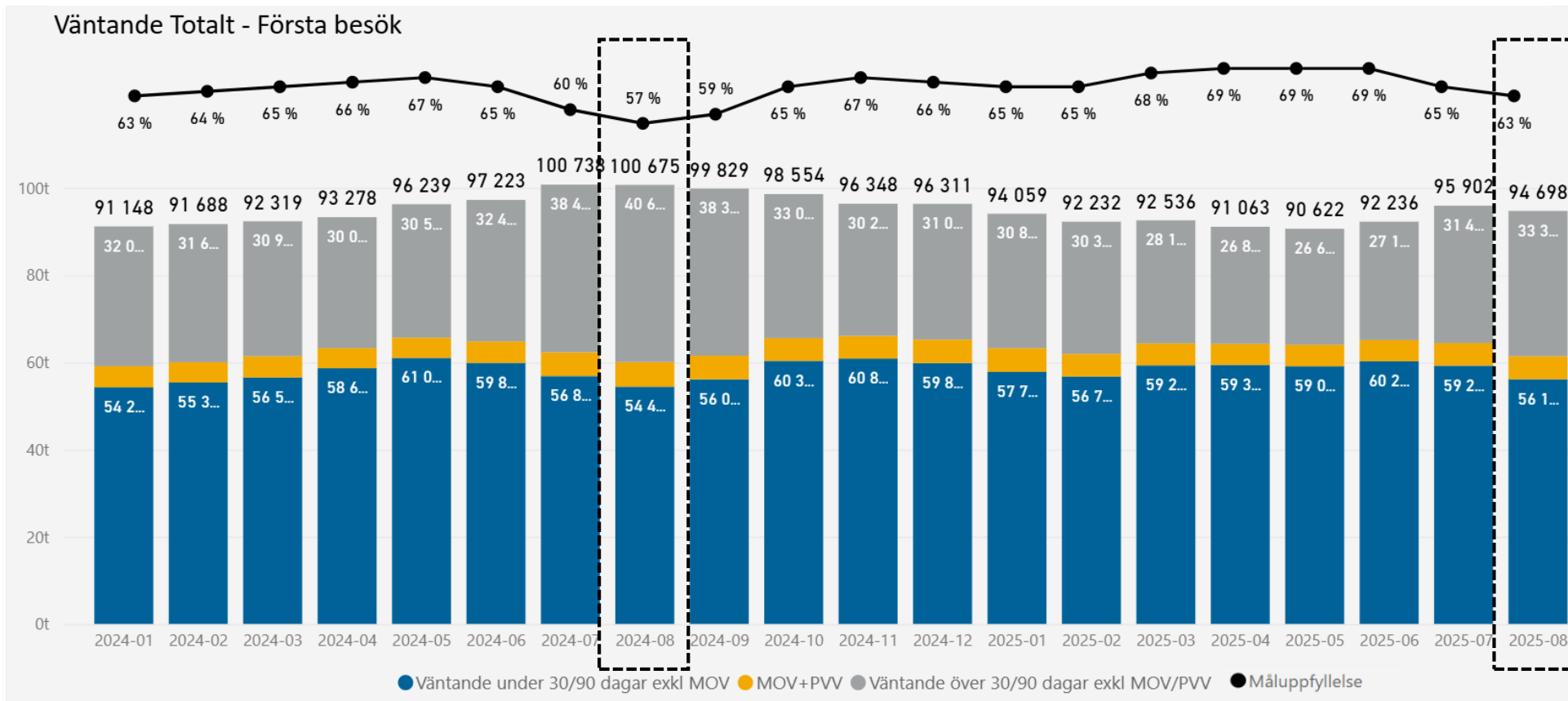
Verksamhet, koncern

Västra Götalandsregionens verksamhet bedrivs inom de huvudsakliga områdena hälso- och sjukvård, regional utveckling, kollektivtrafik samt kultur.



Utveckling av antal väntande inom första besök Västra Götalandsregionen

Andel som har väntat inom vårdgarantins yttersta gräns om 90 dagar (30 dagar för BUP) till första besök inom specialiserad vård



- Tillgängligheten till första besök har förbättrats jämfört samma period föregående år. Regionen ligger nu över riksnittet även för förstabesök.

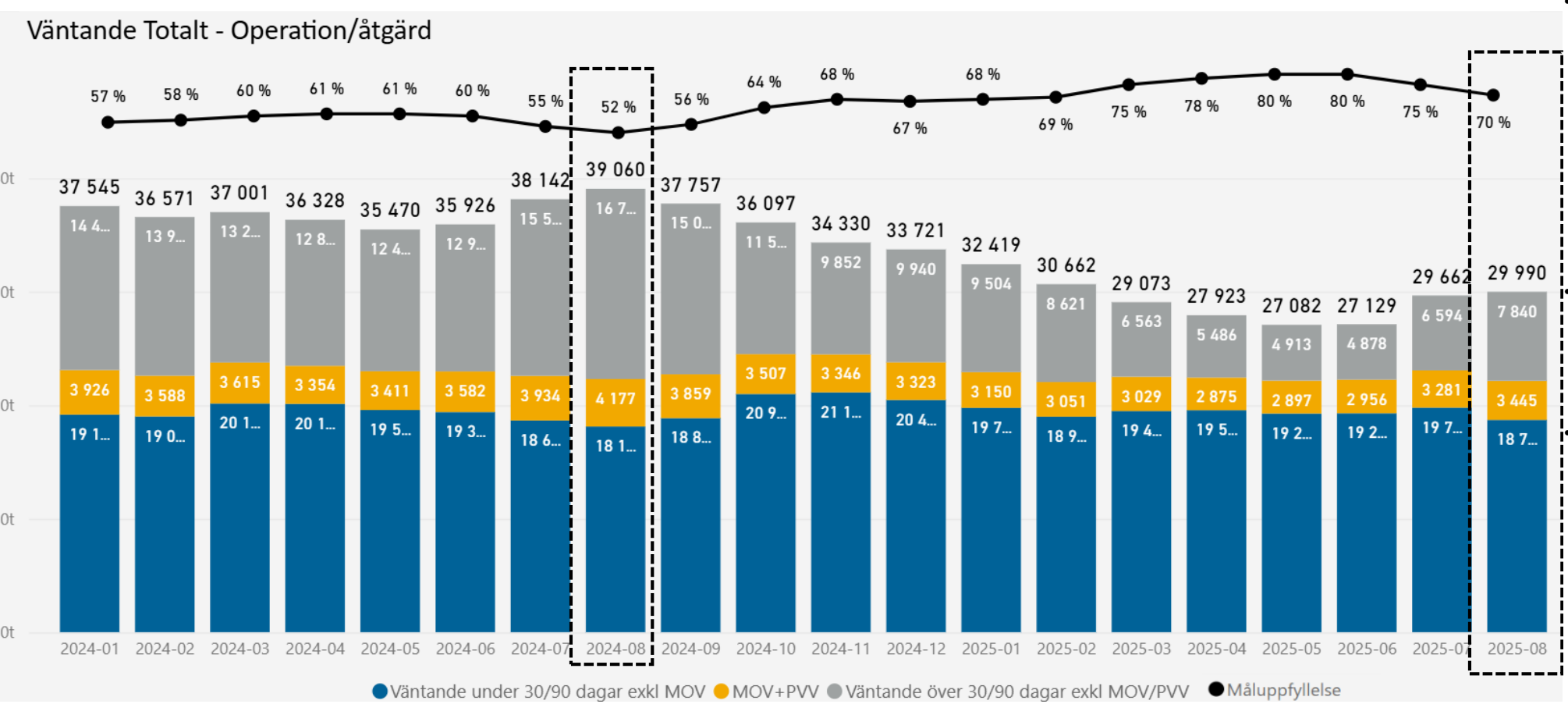
- Patienter som väntar på ett förstabesök till optiker har sämst tillgänglighet (28%) i regionen. Det rör sig uteslutande om barn.

- Flest patienter väntar fortsatt inom ortopedi över vårdgarantins yttersta gräns inklusive långväntare – vilket också är det område med störst gap mellan prognosticerat behov och planerade volymer för 2026.

MOV= Medicinskt orsakad väntan
PVV= Patientvald väntan

Utveckling av antal väntande inom operation Västra Götalandsregionen

Andel som har väntat 90 dagar eller kortare till operation/åtgärd inom specialiserad vård

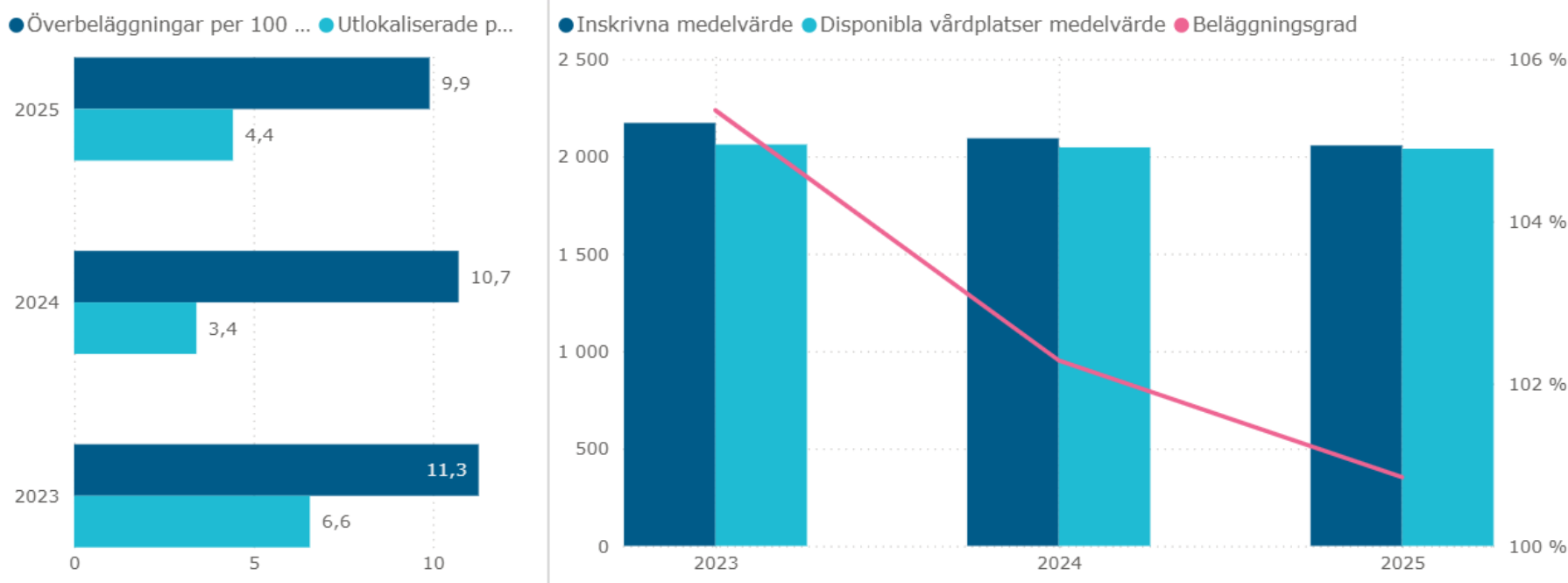


- Tillgängligheten till operation har förbättrats avsevärt jämfört med samma period förra året. Både sett till antal och måluppfyllelse till vårdgarantin. VGR ligger fortsatt väsentligt över riksnittet och är en av de regioner som förbättrat tillgängligheten mest i landet.
- Väntande över vårdgarantins yttersta gräns har mer än halverats främst inom utprovning av hörapparat och ortopedi.
- Den genomsnittliga väntetiden för de som väntar på operation har fortsatt minskat med ca en månad totalt för regionen.

MOV= Medicinskt orsakad väntan
PVV= Patientvald väntan

Fortsatt hög beläggning inom somatiken i regionen

Beläggingsgrad somatisk slutenvård (måltal 90%)



- Trots att beläggingsgraden inom somatiken är över 100% så syns en liten minskning av beläggingsgraden hittills i år jämfört med samma period tidigare år
- Hade alla fastställda (budgeterade) vårdplatser varit disponibla (bemannade) hade beläggingsgraden varit ca 76%.
- För att nå en beläggingsgrad på 90% saknas 245 disponibla vårdplatser vilket motsvarar en ökning på 12%
- En minskning av disponibla vårdplatser kommer ge en försämrad situation innan omställningen fått ytterligare genomslag.

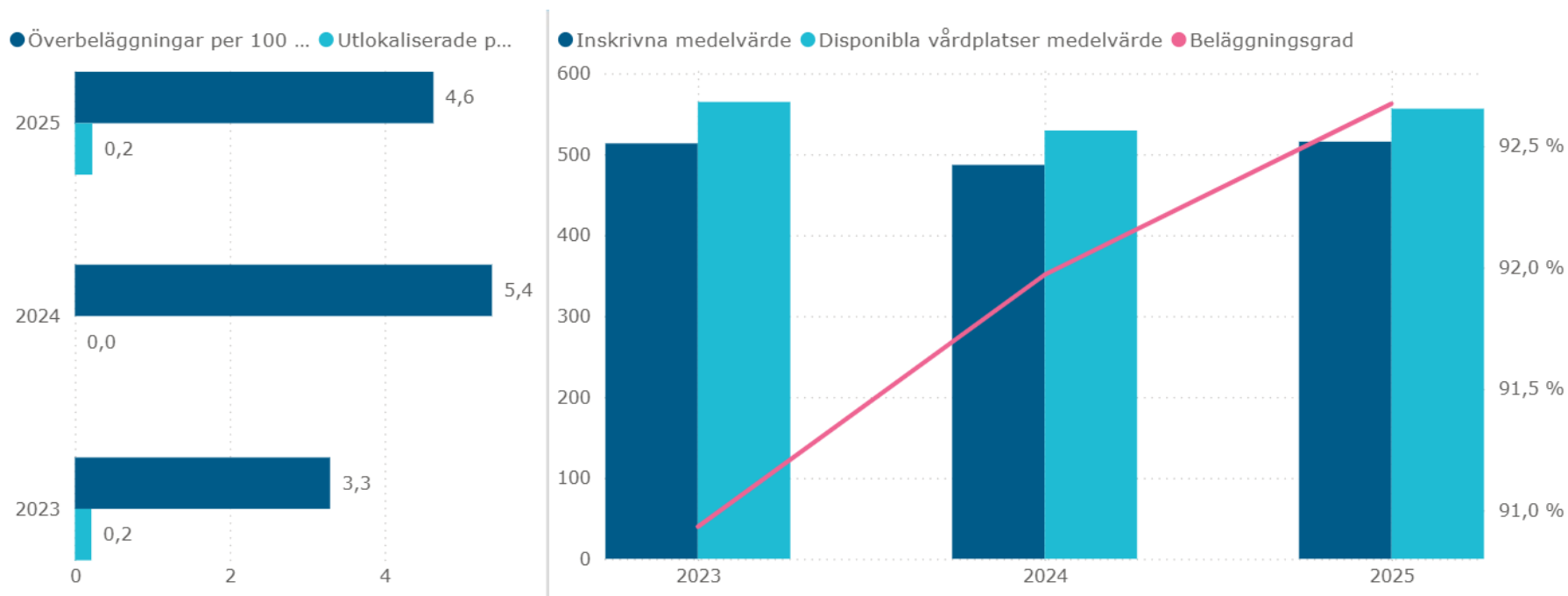
	2023	2024	2025
Fastställda vårdplatser medelvärde	3 021	2 836	2 719
Disponibla vårdplatser medelvärde	2 061	2 046	2 039
Inskrivna medelvärde	2 172	2 093	2 056
Beläggingsgrad	105,37 %	102,28 %	100,85 %
Överbeläggningar per 100 disponibla	11,3	10,7	9,9
Utlokaliserade per 100 disponibla	6,6	3,4	4,4

	NU	SÄS	SKAS	SU	SV
Fastställda vårdplatser medelvärde	409	288	368	1 383	271
Disponibla vårdplatser medelvärde	348	271	328	885	208
Inskrivna medelvärde	401	251	310	875	220
Beläggingsgrad	115,09 %	92,53 %	94,58 %	98,90 %	106,02 %
Överbeläggningar per 100 disponibla	17,6	4,1	6,4	9,9	10,0
Utlokaliserade per 100 disponibla	4,7	4,8	3,3	4,0	6,9

Mätning av beläggingsgrad enligt nationell metod, enligt rapportering till SKR

Allt högre beläggningsgrad inom psykiatrin i regionen

Beläggningsgrad psykiatrisk slutenvård (måttal 90%)



	2023	2024	2025
Fastställda vårdplatser medelvärde	670	628	604
Disponibla vårdplatser medelvärde	565	529	556
Inskrivna medelvärde	513	487	516
Beläggningsgrad	90,93 %	91,97 %	92,67 %
Överbeläggningar per 100 disponibla	3,3	5,4	4,6
Utlokaliserade per 100 disponibla	0,2	0,0	0,2

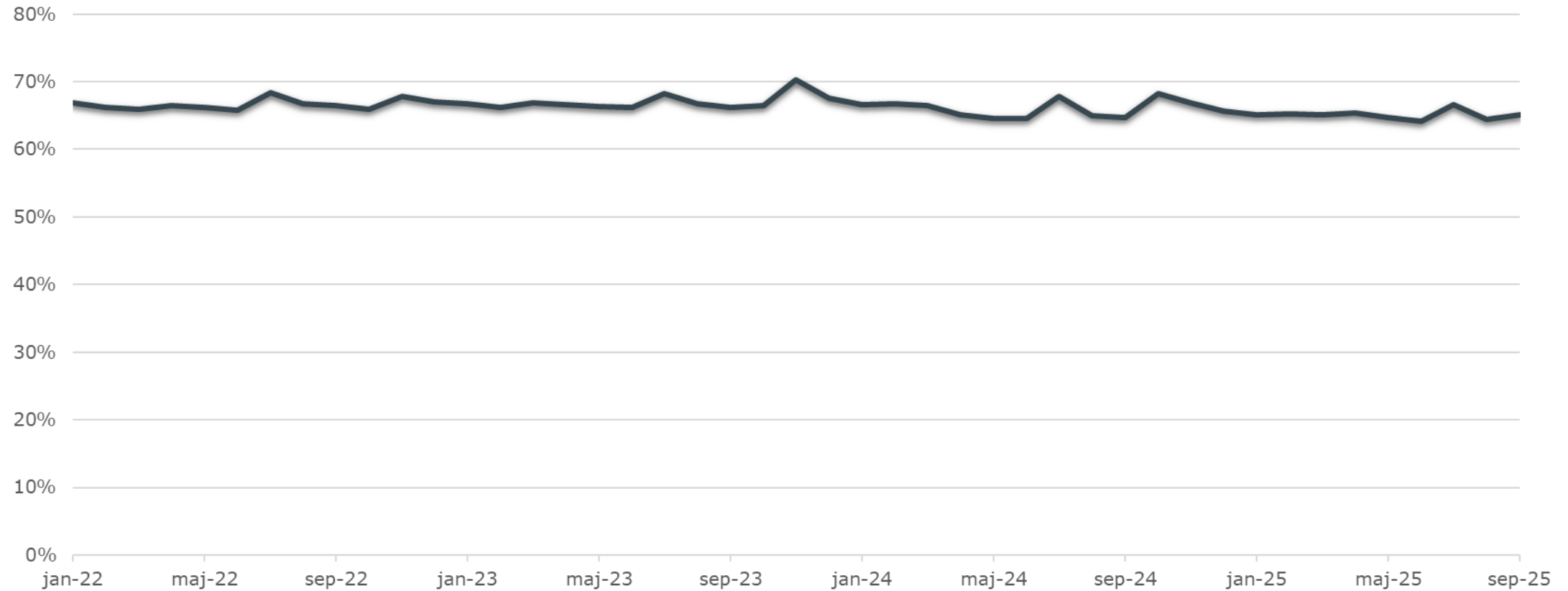
	NU	SÄS	SKAS	SU	SV
Fastställda vårdplatser medelvärde	126	42	82	327	27
Disponibla vårdplatser medelvärde	126	42	70	294	25
Inskrivna medelvärde	132	26	50	295	14
Beläggningsgrad	104,37 %	62,05 %	71,43 %	100,17 %	55,10 %
Överbeläggningar per 100 disponibla	6,5	0,0	0,0	5,8	2,0
Utlokaliserade per 100 disponibla	0,0	0,6	0,0	0,3	0,0

- Beläggningsgraden inom psykiatrin har ökat och är marginellt högre än samma period tidigare år.
- Hade alla fastställda (budgeterade) vårdplatser varit disponibla hade beläggningsgraden varit ca 85%
- För att nå en beläggningsgrad på 90% behövs ytterligare 57 disponibla (bemannade) vårdplatser vilket motsvarar 11%
- Beläggningsgraden skiljer sig avsevärt mellan förvaltningarna.

Mätning av beläggningsgrad enligt nationell metod, enligt rapportering till SKR

Nästan 70 % av alla öppenvårdsbesök sker i primärvården - fördelningen har varit stabil över tid

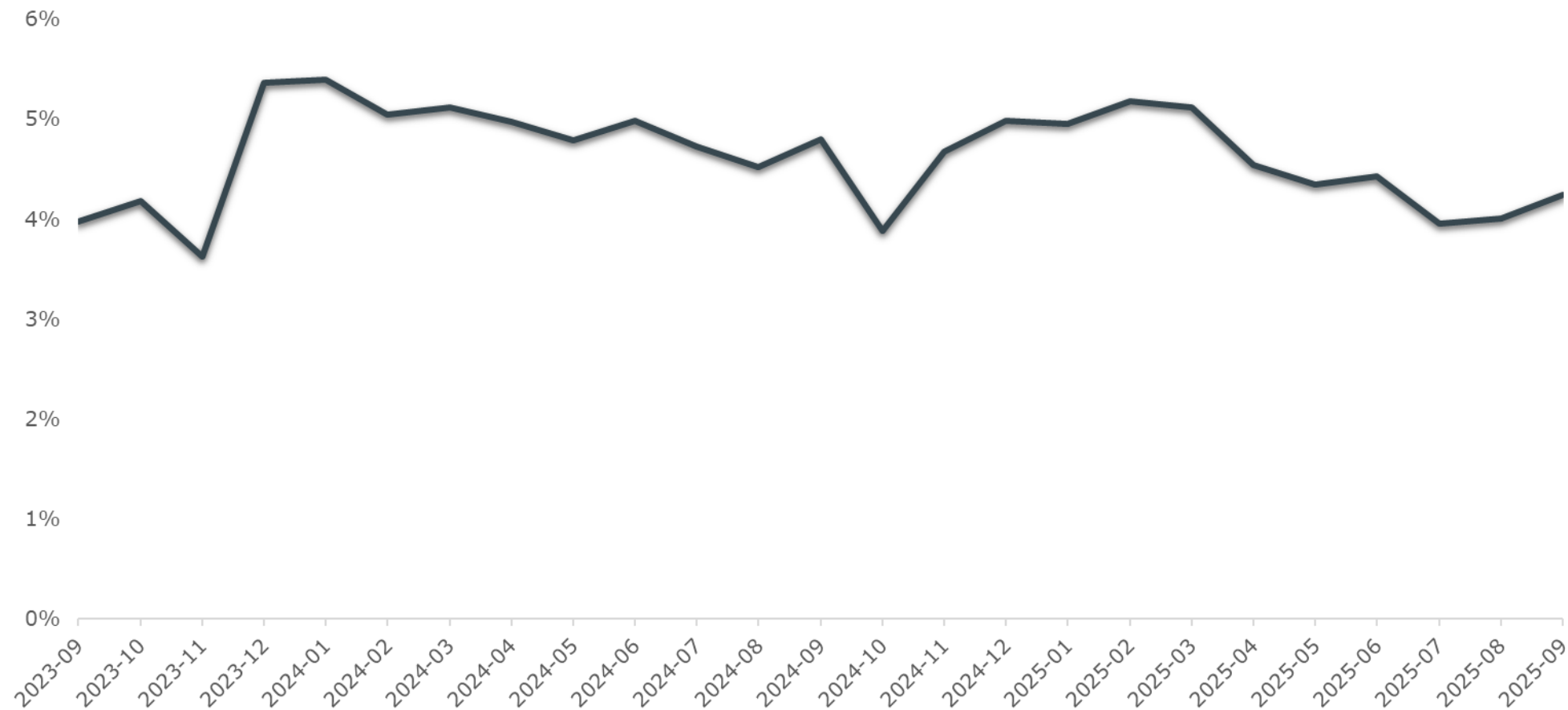
Andel besök inom primärvård av totalt antal besök



- Primärvården står för en stabil och hög andel av alla öppenvårdsbesök, omkring 65–70 % under perioden 2022–2025.
- Variationerna är små och följer främst säsongsmönster, med något högre andel under sommaren.

Andel digitala vårdmöten på samma nivå som föregående år

Andel digitala vårdmöten med ljud och bild av totalt antal besök (utförare inom egen regi)



- Andelen digitala vårdmöten med ljud och bild inom egen regi har under de senaste två åren legat stabilt kring 4–5 % av de totala vårdkontaktarna.
- För att uppnå målet om ökad andel jämfört med föregående år krävs ytterligare insatser.

Medarbetare, koncern

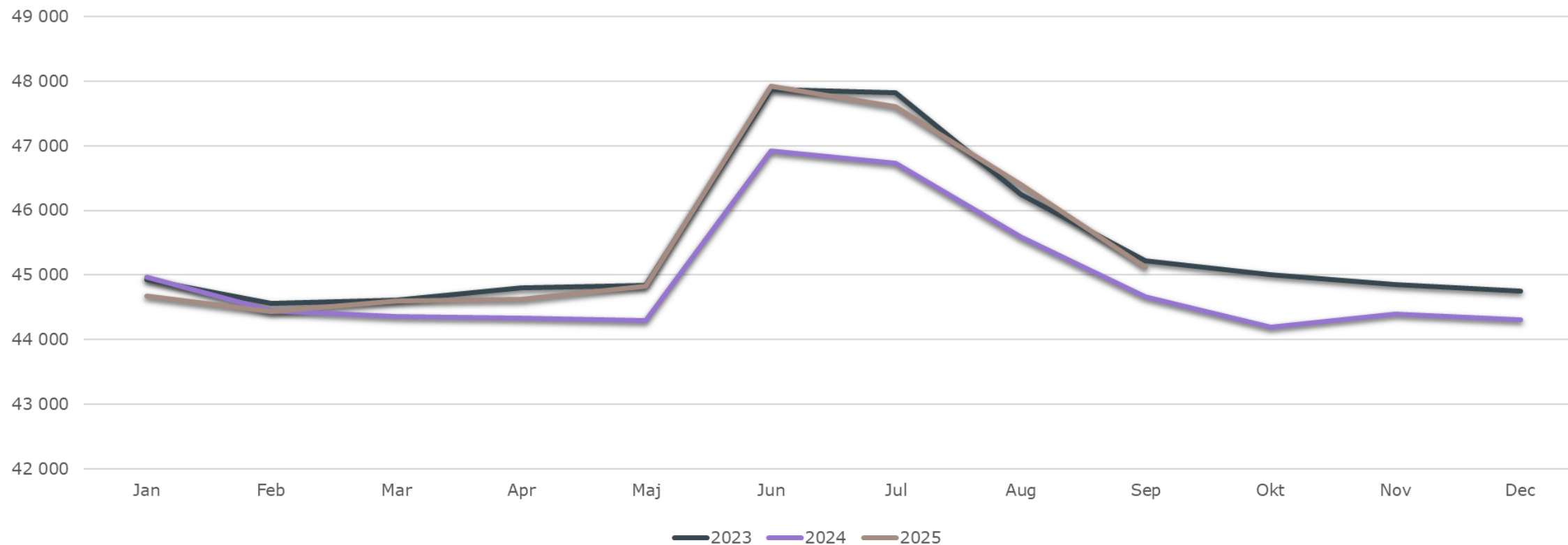
Västra Götalandsregionen består av närmare 56 000 anställda.

Tillsammans bidrar vi varje dag till en tillgänglig och produktiv hälso- och sjukvård samt en hållbar och innovativ region



VGR:s nettoårsarbetare fortsätter öka jämfört med föregående år

Nettoårsarbetare



Antal nettoårsarbetare i september 2025 är 454 fler jämfört med samma månad föregående år (+1,0 procent). Trenden med fler nettoårsarbetare jämfört med 2024 fortsätter.

En faktor som har inverkan på antal nettoårsarbetare är att medarbetarna har en högre närvaro, dvs. en lägre andel frånvaro (exv. sjukfrånvaro, föräldraledighet, vård av barn).

Läkare sjuksköterkor & barnmorskor ökar mest

Nettoårsarbetare per yrkeskategori

	Nettoårsarbetare senaste månad fg år	Nettoårsarbetare senaste månad	Diff antal Nettoårsarbetare	Diff % Nettoårsarbetare
Hälso- och sjukvård	38 041	38 368	327	0,9
Regiongemensamt	1 819	1 872	53	2,9
Serviceverksamhet	3 960	4 026	66	1,7
Tillväxt och utveckling	843	852	9	1,0
Totalt	44 663	45 117	454	1,0

Yrkeskategori				
A - Sjuksköterskor & barnmorskor	10 980	11 106	127	1,2
B - Undersköterskor, skötare m.fl.	6 871	6 907	36	0,5
C - Läkare	5 905	6 087	182	3,1
D - Tandläkare	723	749	26	3,5
E - Tandsköterskor & -hygienister	1 577	1 519	-58	-3,7
F - Administratör, vård	2 731	2 637	-94	-3,4
G - Rehabilitering & förebyggande	3 869	3 898	29	0,7
H - Sjukhustek, labpersonal & BM/	2 171	2 228	58	2,7
I - Utbildning, kultur & fritid	581	598	17	2,9
J - Teknik, hantverkare m.fl.	1 685	1 758	73	4,3
K - Kök, städ & tvätt	1 581	1 630	50	3,1
L - Administration	5 989	6 000	10	0,2
Totalt	44 663	45 117	454	1,0

På huvudgruppsnivå är det läkare, sjuksköterskor samt yrkesgruppen Teknik, hantverkare m.fl. som har haft den största ökningen i antal.

En ökning av nettoårsarbetare beror delvis på att lång frånvaro, som sjukfrånvaro, föräldraledighet och vård av barn, har minskat. När fler är närvarande ökar antalet nettoårsarbetare. Den största minskningen i frånvaro ses bland undersköterskor, skötare, administratörer inom vård samt inom rehabilitering och förebyggande arbete.

Administratör vård (medicinska sekreterare, kanslist vårdadm, administratör) minskar mest. Antalet nettoårsarbetare inom handläggare och administratörer, exklusive chefer inom Administration, ökar med 15. Inom hälso- och sjukvård har antalet ökat med 327 nettoårsarbetare.

Kostnaden för inhyrd personal uppfyller SKR:s tvåprocentsmål

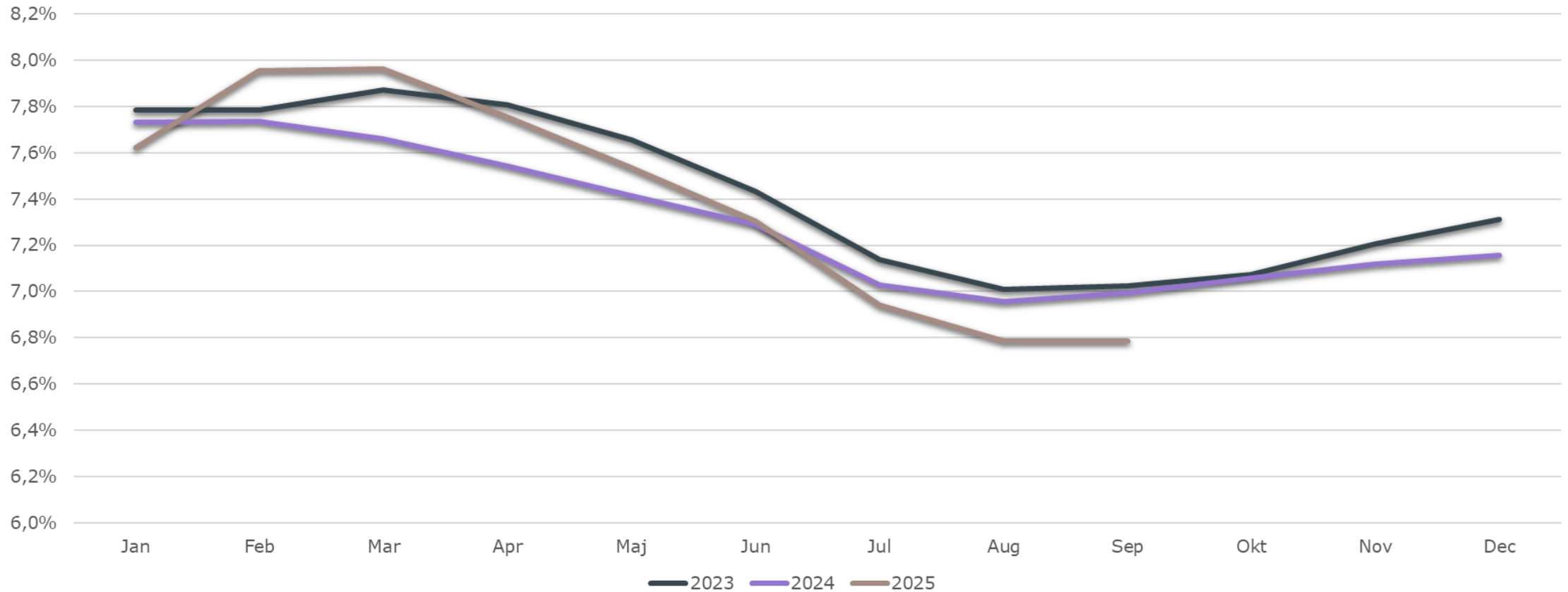
Kostnader inhyrd personal inom hälso- och sjukvård (SKR-mål max 2 % av personalkostnaden)

Akkumulerat sep	2022	2023	2024	2025
Inhyrd personal (mnkr)	555	549	343	365
Andel av personalkostnad (%)	2,7	2,4	1,5	1,6

Kostnaderna för inhyrd personal är fortsatt relativt låga jämfört med tidigare år, men högre än 2024. Andelen av personalkostnader uppgår ackumulerat i september till 1,6 procent och uppfyller SKR:s två-procentsmål.

VGR:s ackumulerade sjukfrånvaro fortsätter vara lägre jämfört med samma period 2024

Andel sjukfrånvaro av ordinarie tid, ackumulerat

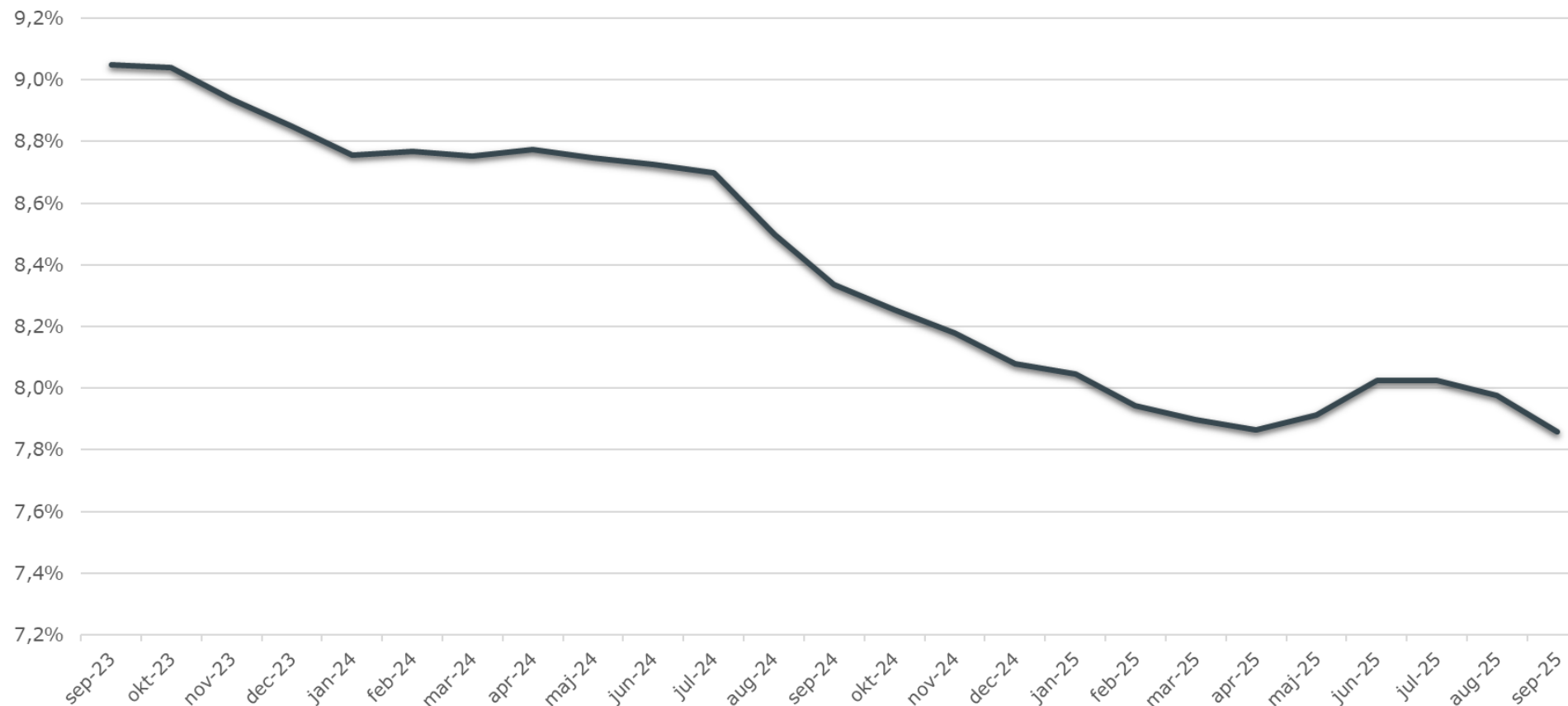


Den ackumulerade sjukfrånvaron för innevarande år uppgår till 6,8 procent, vilket innebär en marginell minskning med 0,2 procentenheter jämfört med motsvarande period föregående år. Värt att nämna är att det är den långa sjukfrånvaron, över 60 dagar, som minskar mest. Detta påverkar bland annat antal nettoårsarbetare eftersom medarbetarnas närvaro ökar.

Den nuvarande nivån på sjukfrånvaron kan betraktas som hanterbar, särskilt med tanke på att den återgått till nivåer som liknar dem före pandemin.

VGRs personalomsättning fortsätter att sjunka

Extern personalomsättning, inkl. pension, rullande tolv månader



Den VGR-externa personalomsättningen, inklusive pensionsavgångar, uppgick till 7,9 procent, vilket motsvarar en minskning med 0,5 procentenheter jämfört med samma period föregående år. Den fortsatta nedgången i omsättningen kan ha flera bakomliggande orsaker, såsom en försvagad arbetsmarknad eller förbättringar i arbetsmiljön.

7,9 procent personalomsättning innebär cirka 201 färre avgångar jämfört med samma period 2024. Personalomsättningen minskar i stort sett inom alla yrkesgrupper. Undantag utgörs endast av teknik och hantverkare samt sjukhustekniker.

Ekonomi, koncern

Västra Götalandsregionen omsätter cirka 89 miljarder kronor. Merparten av finansieringen består av skatteintäkter, generella och riktade statliga bidrag, men även intäkter från biljettförsäljning och patientavgifter.

Tillsammans arbetar vi för en god ekonomisk hushållning med största möjliga nytta för regionens invånare.



Ekonomiskt läge VGR per september 2025

Underliggande RESULTAT

**+1 297
mnr**

AVVIKELSE
BUDGET
+935 mnr

- Underliggande resultat är bättre än budget. Avvikelse +935 mnr, förklarad av:
 - Lägre pensionskostnader (kostnadsindex vs budget)
 - Ökade riktade statsbidrag
 - Lägre lokal och energikostnader
 - Lägre trafikkostnader

REDOVISAT RESULTAT

**+1 783
mnr**

BUDGET
+362 mnr
AVVIKELSE
BUDGET
+1 421 mnr

- Periodens resultat indikerar att det är möjligt att nå årsbudgeten, samt därmed återställa det negativa balanskravet på 529 mnr från 2024.
- En fortsatt positiv trend för bruttokostnadsutvecklingen (rullande 12 månader). I september är den -0,5 procent. Förändringen förklaras av att augusti-24 belastades med höga pensionskostnader till följd av KPI revidering, medan dessa kostnader är betydligt lägre 2025.
- Utveckling för sjukhusen är oförändrad och indikerar ett underskott på drygt 900 mnr 2025.

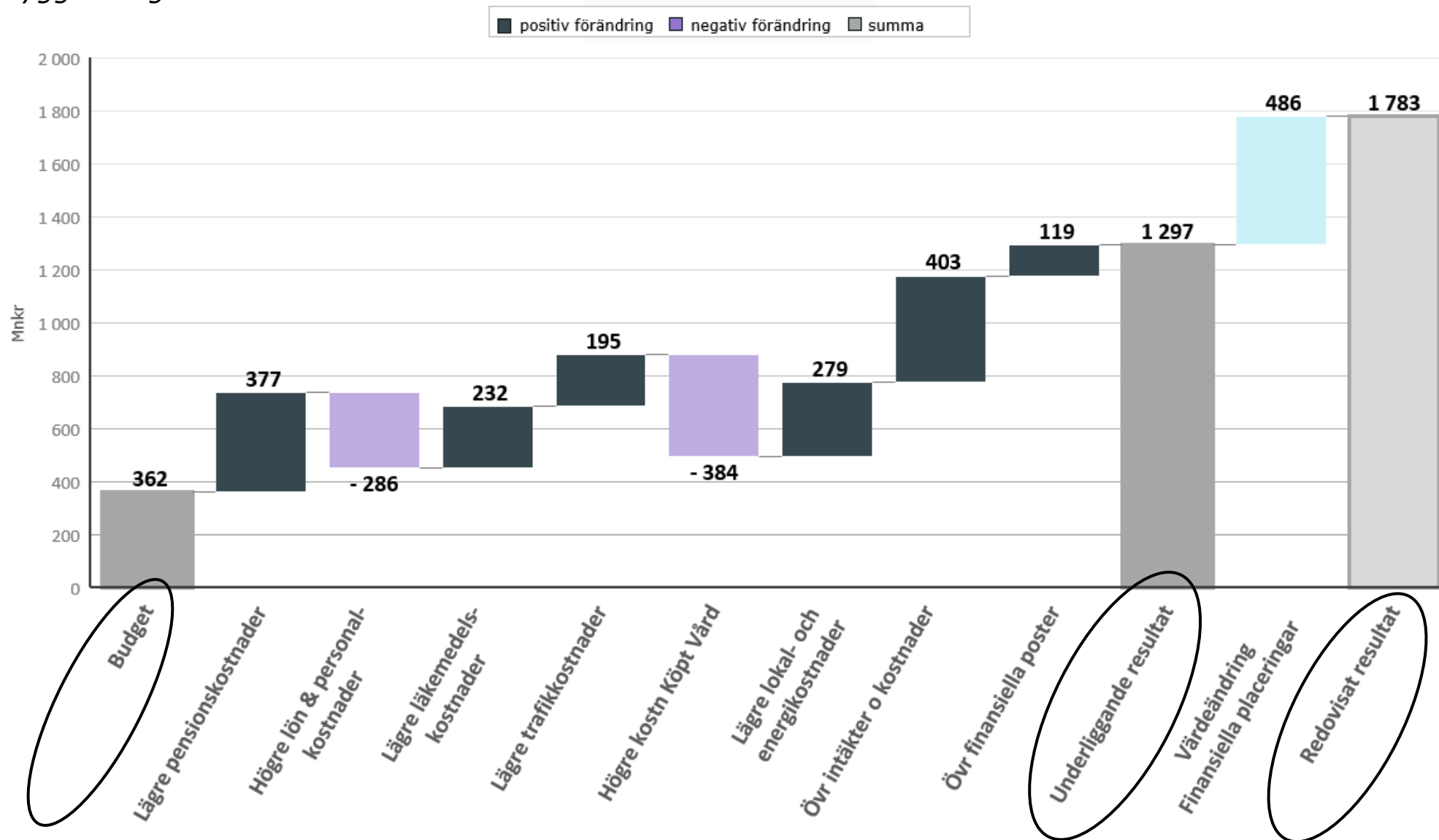
BRUTTOKOSTNADSUTVECKLING

-0,5 %

12 månader
rullande utfall

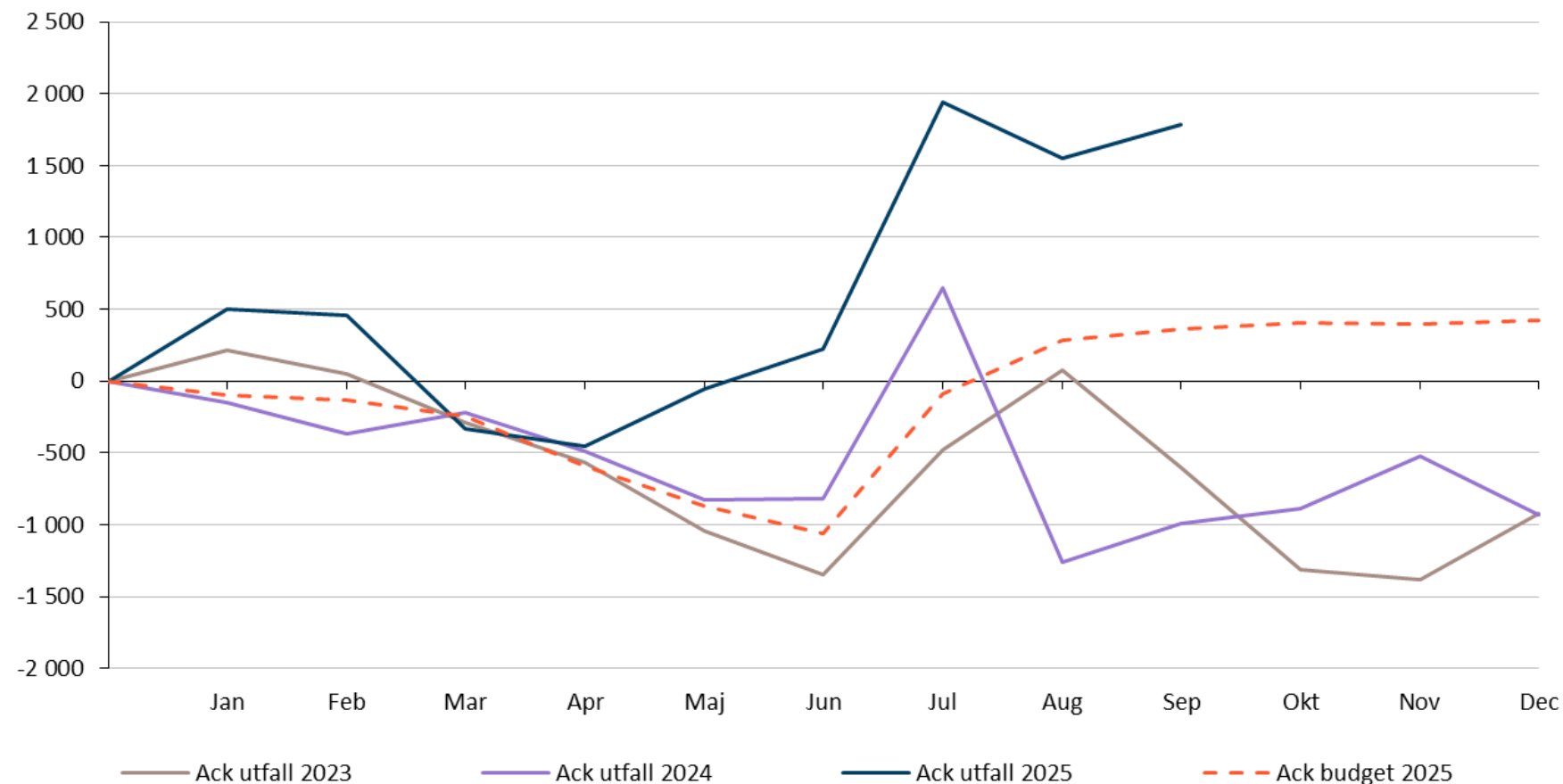
Koncernens förändringar från budget till redovisat resultat på +1783 miljoner kronor

Brygga budget mot utfall



Koncernens resultat till och med september är 1 783 miljoner kronor

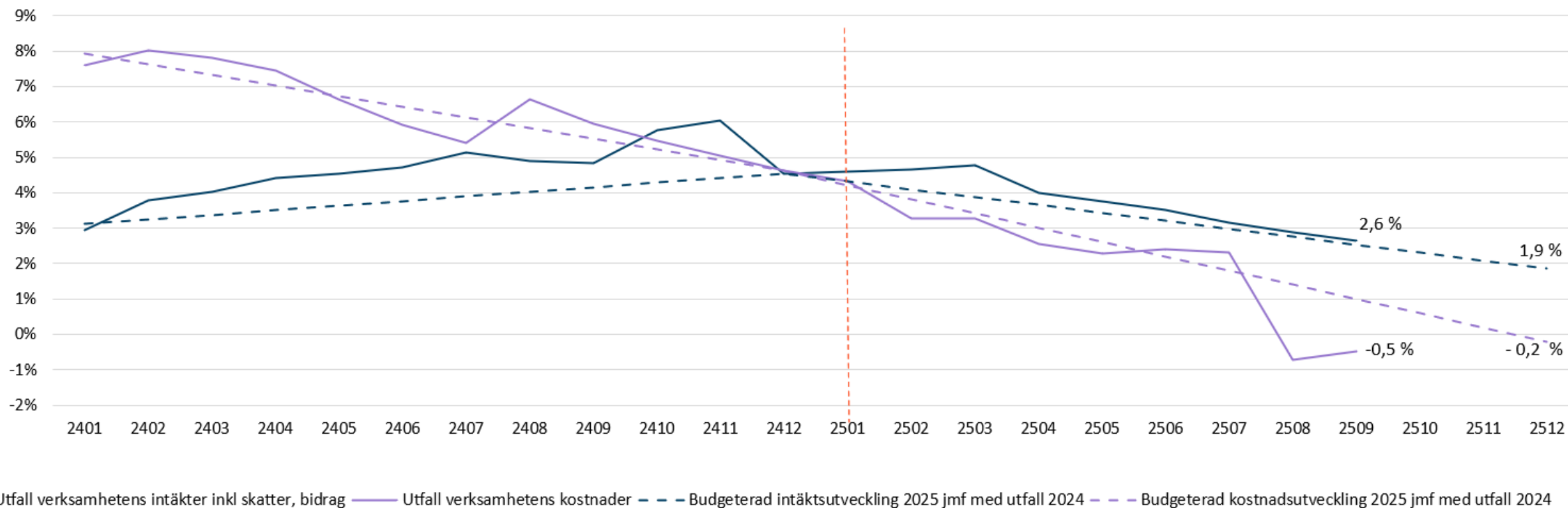
Koncernens totala resultatutveckling 2023-2025 inklusive jämförelsestörande poster, i mnkr



Koncernens redovisade resultat ackumulerat september är 1 783 mnkr jämfört med budget 362 mnkr, positiv budgetavvikelse på 1 421 mnkr. Resultatet per september är klart bättre än föregående år primärt hänförligt till lägre pensionskostnader (moderförvaltningen).

Intäktsutvecklingen per september är högre än kostnadsutvecklingen

Kostnads- och intäktsutveckling rullande tolv månader, inklusive jämförelsestörande poster



Den sjunkande kostnadsutvecklingen (rullande 12) förklaras främst av att augusti-24 hade höga pensionskostnader till följd av KPI revidering, medan dessa kostnader är betydligt lägre 2025.

Positivt att intäktsutvecklingen överstiger intäktsbudgeten samt att den överstiger kostnadsutvecklingen vilket avspeglas i resultatet.

Förvaltningar hälso- och sjukvård

- Sahlgrenska Universitetssjukhuset
- NU-sjukvården
- Skaraborgs Sjukhus
- Södra Älvsborgs Sjukhus
- Sjukhusen i väster
- Närhälsan
- Regionhälsan
- Folktandvården Västra Götaland
- Habilitering & Hälsa



Sammanfattning VGR:s hälso- och sjukvårdsförvaltningar

– Verksamhet, medarbetare, ekonomi

- Positiv utveckling inom tillgänglighet genom olika insatser bland annat förändrade arbetssätt.
- För sjukhusen är trenden med fler nettoårsarbetare och nyttjande av inhyrd personal kostnadsdrivande och bidrar till ekonomiska underskott.
- Sjukhusens omfattande åtgärdsarbete ger inte tillräcklig effekt för ekonomisk balans.



Verksamhet

- VGR:s måluppfyllelse för vårdgarantin ligger fortsatt över riksgenomsnittet.
- Tillgängligheten till operation har förbättrats mest – insatser under våren har gett effekt.
- För att nå årets mål krävs fortsatt arbete och uppfyllda produktionsplaner.
- Belägningsgraden inom slutenvården är fortsatt hög, men viss förbättring syns. Minskade vårdplatser riskerar försämrade situation innan omställning får genomslag.



Medarbetare

- Antalet nettoårsarbetare har ökat med 0,9 % (327 personer) jämfört med föregående år. Ökningen beror delvis på minskad frånvaro.
- Kostnaden för inhyrd personal har ökat – främst p.g.a. kompetensbrist samt bemanningssvårigheter i glesbygd.



Ekonomi

- Sammantagna resultatet för VGR:s hälso- och sjukvårdsförvaltningar ackumulerat september: -310 mnkr (budgetavvikelse -646 mnkr).
- Fortsatt utmaningar, särskilt genomförandet av effektiviseringsåtgärder inom sjukhusförvaltningarna.
- Sjukhusen har oförändrad ekonomisk utveckling och står inför ett underskott på drygt 900 mnkr 2025.

Status VGR:s hälso- och sjukvårdsförvaltningar

Sjukhus

Sahlgrenska Universitetssjukhuset - Antal första besök och operationer följer plan för egen produktion, avvikelser finns inom olika vårdområden och till extern utförare. Högst bruttokostnadsutveckling. Ökning av nettoårsarbetare driver personalkostnader. Uppnådda åtgärdseffekter otillräckliga för ekonomi i balans.

NU-sjukvården - Antal första besök och operationer följer plan totalt för egen produktion och till extern utförare, avvikelser finns inom olika vårdområden. Hög personalkostnadsutveckling samt stort nyttjande av inhyrd personal. Låg genomförandegrad av åtgärder samt åtgärdsplan som är betydligt lägre än behovet för att nå en ekonomi i balans.

Södra Älvsborgs Sjukhus – Antal första besök följer plan medan operationer avviker mot plan, avvikelser finns inom olika vårdområden och till extern utförare. Flytt av lungsjukvården bidrar främst till negativ budgetavvikelse för köpt vård men innebär lägre läkemedelskostnader. Lägst genomförandegrad av åtgärder - med viss påverkan efter Millennium.

Skaraborg Sjukhus – Antal första besök når inte plan medan operationer följer plan, avvikelser finns inom olika vårdområden och till extern utförare. Bäst budgetföljsamhet och lägst kostnadsutveckling. Tidigare strukturåtgärder, bland annat stängd akutmottagning i Lidköping, har gett effekt.

Sjukhusen i väster - Antal första besök och operationer följer inte den beslutade planen. Största ekonomiska utmaningen i relation till omsättning. Förseningar i strukturförändringar samt otillräckliga åtgärdseffekter påverkar ekonomin negativt.

Regionövergripande verksamheter

Närhälsan - Fortsatt ekonomiska utmaningar med minskade intäkter från färre listade patienter, uteblivna engångsersättningar för vaccinationer och lägre rehabproduktion (delvis p.g.a. röda dagar). Kostnadsökningar för läkemedel, labtjänster och hyrpersonal påverkar resultatet negativt. Ökat antal nettoårsarbetare.

Regionhälsan - Kontroll över personalkostnader och rekrytering. Minskade uppdrag från Försäkringskassan sänker intäkterna. Vissa verksamheter har ökade kostnader för läkemedel och diagnostik. Nya uppdrag som startas nu påverkar kostnaderna.

Folktandvården - Minskade intäkter p.g.a. ändrade åldersgränser för fri tandvård, men har anpassat bemanning och produktion. Antalet frisktandvårdskunder ökar, särskilt bland 20–23-åringar.

Habilitering & Hälsa - Högre kostnader för hörhjälpmedel påverkar resultatet men den ökade produktionen och effektivare arbetssätt inom Hörselverksamheten har halverat väntetiderna.

Verksamhet Hälso- och sjukvård

Sammanfattning produktion sjukhus

- Hittills i år har sjukhusförvaltningarna utfört något färre förstabetesök mot beslutade produktionsvolymerna inom 11 av 24 områden. Hudverksamheten står för en stor del av avvikelserna motsvarande 5 veckors produktion. Åtgärder har vidtagits framförallt på SU där det säkerställts att fler patienter istället får tillgång till vård hos annan vårdgivare. Inom operation utförs planerade volymer på totalen, detta speglas även med allt färre väntande patienter regionalt. Detta varierar mellan förvaltningarna där SV och SÄS avviker negativt med motsvarande 2-3 veckors produktion.
- De patienter som väntar mer än ett år blir allt färre inom operation, men ökar dessvärre inom förstabetesök.
- Det är av stor vikt att den patient som väntat längst får vård först om inte annan särskild medicinsk prioritering krävs. Trots att behovet är större inom knäprotes jämfört med höftprotes, är det höftproteser som minskat antalet långväntare i större utsträckning och har en förbättrad tillgänglighet. Det förklaras av att produktionen inom höftprotes ökat i regionen samtidigt som den minskat inom knäprotes.
- Regionen når inte heller de planerade volymerna till vård hos annan vårdgivare. Det är av stor vikt att följsamhet till beslutade planer upprätthålls löpande under året, samt att utskiftning av vård från SU till SV upprätthålls.
- Beläggningsgraden inom somatiken är över 100 %, trots detta så syns en marginell minskning av beläggningsgraden hittills i år jämfört med samma period tidigare år. Beläggningsgraden inom psykiatrin har ökat och är nu betydligt högre än samma period tidigare år. Regionen har dock planerat för en betydligt lägre beläggningsgrad än målet på 90 % - trots detta är beläggningsgraden fortsatt för hög. Det saknas ca 12 % disponibla vårdplatser totalt i regionen för att nå 90 %.

Produktionsutfall mot plan ack aug 2025 – Per förvaltning

Första besök

FörvaltningKort	Utfall egen regi	Bas och tillägg	Differens egen regi	Måluppfyllelse egen regi	Utfall köpt vård	Plan köpt vård	Måluppfyllelse köpt vård
NU	23 397	23 174	223	101 %	2 619	2 618	100 %
SÄS	25 938	24 470	1 469	106 %	5 665	6 244	91 %
SkaS	22 869	23 975	-1 106	95 %	3 998	4 444	90 %
SU	66 767	66 021	746	101 %	14 437	14 898	97 %
SV	30 737	33 911	-3 174	91 %	2 263	2 269	100 %
Totalt	169 708	171 551	-1 843	99 % 	28 982	30 473	95 %

Första besök:

- SV & SkaS avviker negativt mot plan. För SV gäller det framförallt ortopedi, men även ÖNH där de inte når basvolym. För SkaS är det ögon som avviker, där man heller inte når basvolym.

Operation

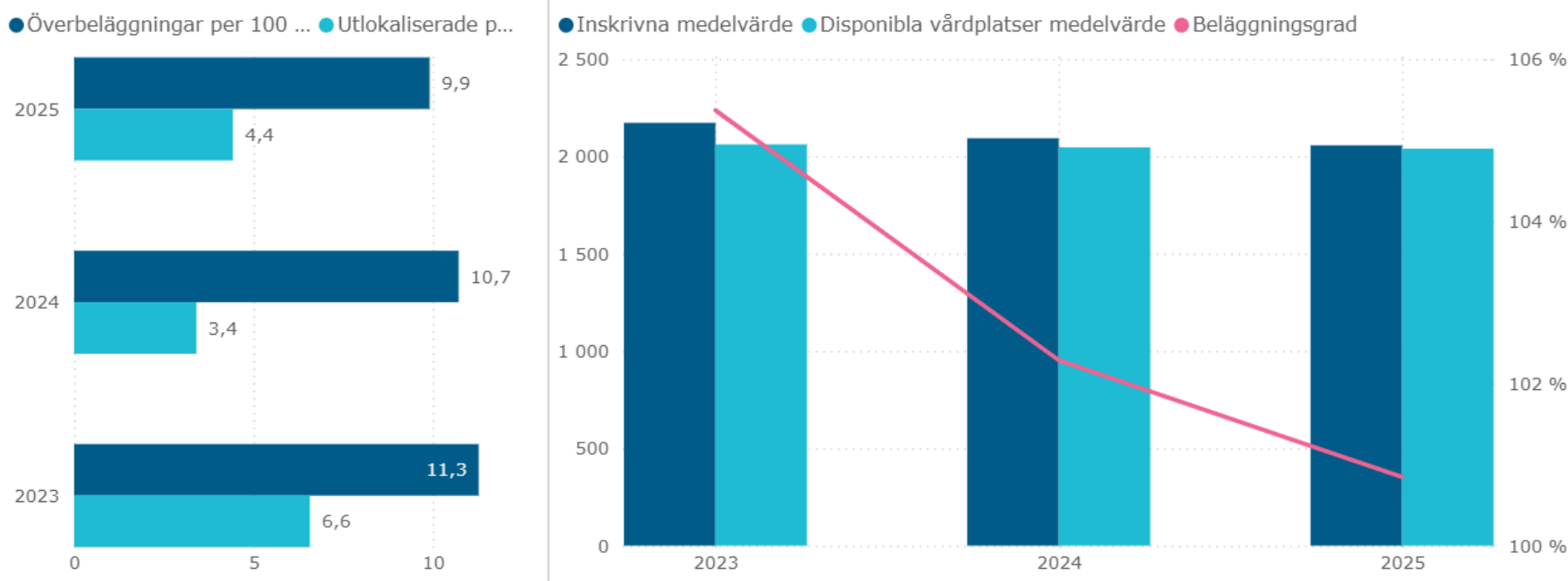
FörvaltningKort	Utfall egen regi	Bas och tillägg	Differens egen regi	Måluppfyllelse egen regi	Utfall köpt vård	Plan köpt vård	Måluppfyllelse köpt vård
NU	9 406	9 320	86	101 %	142	164	87 %
SÄS	6 599	7 186	-587	92 %	35	37	95 %
SkaS	8 015	7 842	173	102 %	125	155	81 %
SU	24 652	23 331	1 321	106 %	573	844	68 %
SV	10 869	11 327	-458	96 %	46	53	87 %
Totalt	59 541	59 006	535	101 % 	921	1 253	74 %

Operation:

- SÄS och SV avviker negativt mot plan. För SV är det fr.a. övrig ortopedi som sticker ut, där man heller inte når basvolym för perioden & för SÄS är det fr.a. katarakter där man avviker och inte når basvolym.
- Stora avvikelser förekommer för enskilda områden inom köpt vård syns, det är av stor vikt att den säkrade kapaciteten i extern regi nyttjas enligt överenskomna leveransplaner.

Fortsatt hög beläggning inom somatiken i regionen

Beläggningsgrad somatisk slutenvård (måltal 90%)



- Trots att beläggningsgraden inom somatiken är över 100 % så syns en liten minskning av beläggningsgraden hittills i år jämfört med samma period tidigare år
- Hade alla fastställda (budgeterade) vårdplatser varit disponibla (bemannade) hade beläggningsgraden varit ca 76 %.
- För att nå en beläggningsgrad på 90 % saknas 245 disponibla vårdplatser vilket motsvarar en ökning på 12 %
- En minskning av disponibla vårdplatser kommer ge en försämrad situation innan omställningen fått ytterligare genomslag.

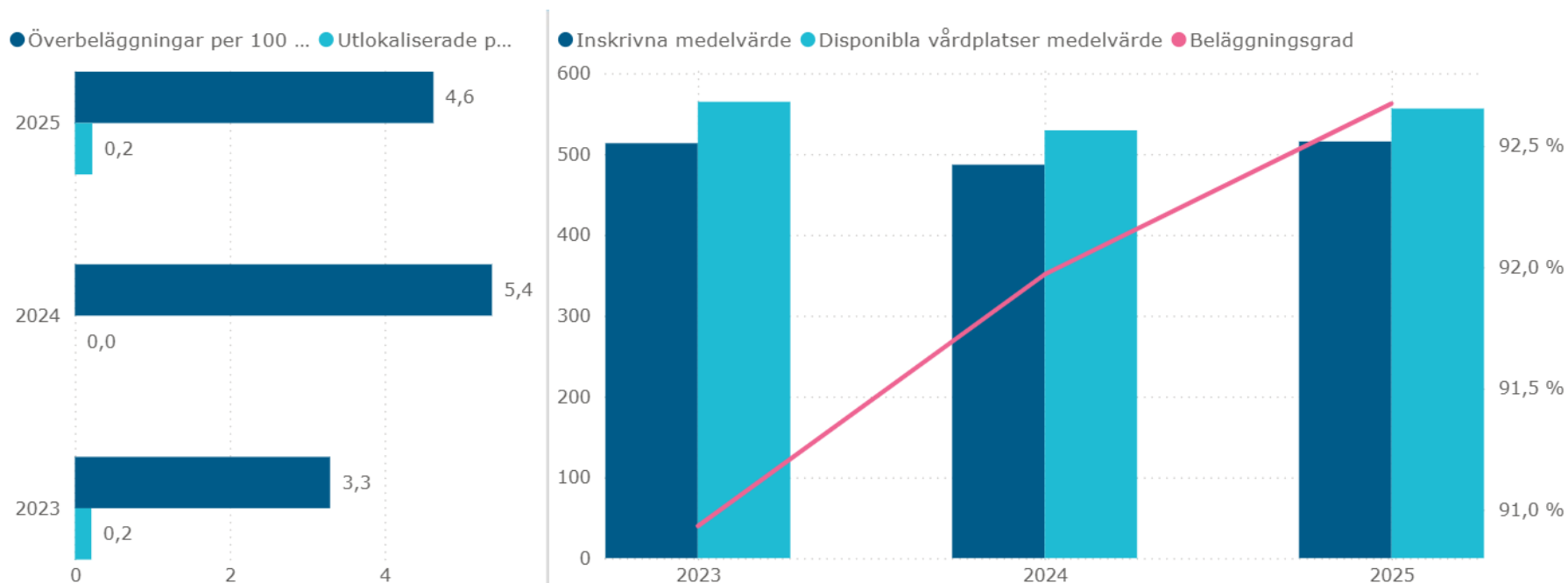
	2023	2024	2025
Fastställda vårdplatser medelvärde	3 021	2 836	2 719
Disponibla vårdplatser medelvärde	2 061	2 046	2 039
Inskrivna medelvärde	2 172	2 093	2 056
Beläggningsgrad	105,37 %	102,28 %	100,85 %
Överbeläggningar per 100 disponibla	11,3	10,7	9,9
Utlokaliserade per 100 disponibla	6,6	3,4	4,4

	NU	SÄS	SKAS	SU	SV
Fastställda vårdplatser medelvärde	409	288	368	1 383	271
Disponibla vårdplatser medelvärde	348	271	328	885	208
Inskrivna medelvärde	401	251	310	875	220
Beläggningsgrad	115,09 %	92,53 %	94,58 %	98,90 %	106,02 %
Överbeläggningar per 100 disponibla	17,6	4,1	6,4	9,9	10,0
Utlokaliserade per 100 disponibla	4,7	4,8	3,3	4,0	6,9

Mätning av beläggningsgrad enligt nationell metod, enligt rapportering till SKR

Allt högre beläggningsgrad inom psykiatrin i regionen

Beläggningsgrad psykiatrisk slutenvård (måttal 90%)



	2023	2024	2025
Fastställda vårdplatser medelvärde	670	628	604
Disponibla vårdplatser medelvärde	565	529	556
Inskrivna medelvärde	513	487	516
Beläggningsgrad	90,93 %	91,97 %	92,67 %
Överbeläggningar per 100 disponibla	3,3	5,4	4,6
Utlökaliserade per 100 disponibla	0,2	0,0	0,2

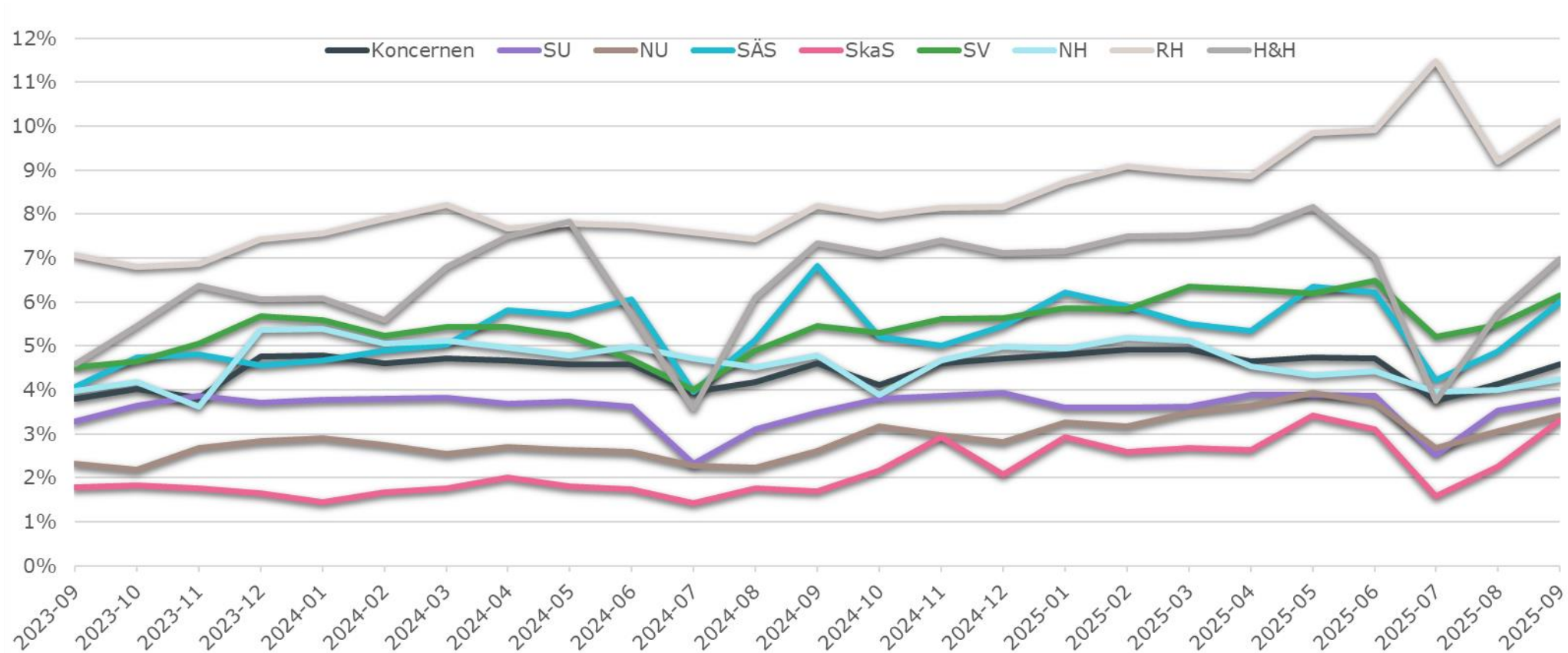
	NU	SÄS	SKAS	SU	SV
Fastställda vårdplatser medelvärde	126	42	82	327	27
Disponibla vårdplatser medelvärde	126	42	70	294	25
Inskrivna medelvärde	132	26	50	295	14
Beläggningsgrad	104,37 %	62,05 %	71,43 %	100,17 %	55,10 %
Överbeläggningar per 100 disponibla	6,5	0,0	0,0	5,8	2,0
Utlökaliserade per 100 disponibla	0,0	0,6	0,0	0,3	0,0

- Beläggningsgraden inom psykiatrin har ökat och är marginellt högre än samma period tidigare år.
- Hade alla fastställda (budgeterade) vårdplatser varit disponibla hade beläggningsgraden varit ca 85 %.
- För att nå en beläggningsgrad på 90 % behövs ytterligare 57 disponibla (bemannade) vårdplatser vilket motsvarar 11 %.
- Beläggningsgraden skiljer sig avsevärt mellan förvaltningarna.

Mätning av beläggningsgrad enligt nationell metod, enligt rapportering till SKR

Fortsatt låg andel digitala vårdmöten

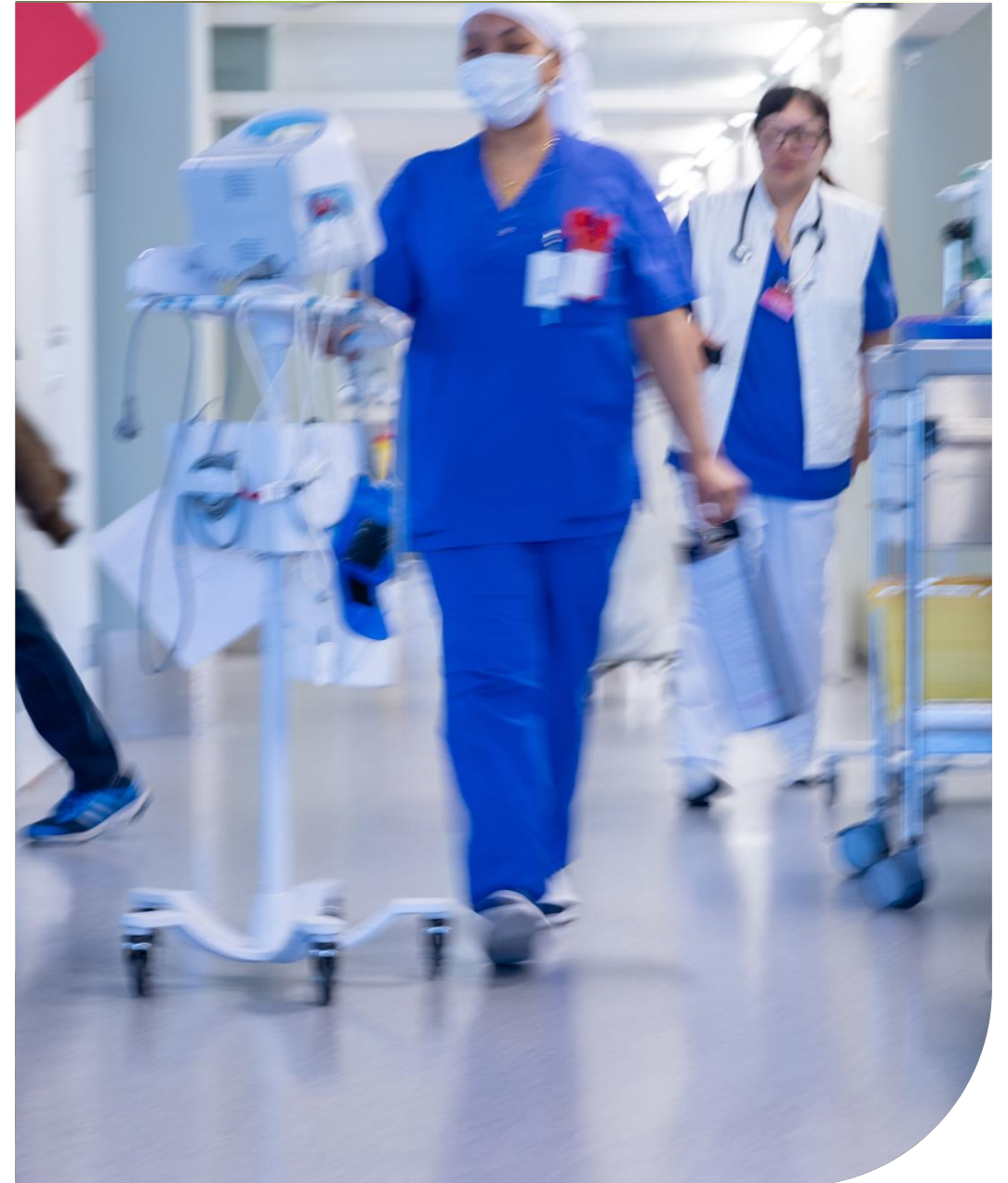
Andel digitala vårdmöten med ljud och bild av totalt antal besök



- Andel digitala vårdmöten med ljud och bild visar ingen större förändring över tid.
- Regionhälsan har högst andel samt högst positiv förändring mot föregående år.
- Svag minskning ses inom Närhälsan och Habilitering & Hälsa jämfört med september föregående år.
- SkaS med lägsta andelen av alla förvaltningar har högst ökning bland sjukhusen mot föregående år och ligger nästan på samma nivå som NU-sjukvården.

Medarbetare Hälso- och sjukvård

- ✓ Antalet nettoårsarbetare inom hälso- och sjukvårdsförvaltningarna har ökat med 327 jämfört med september 2024. Tendensen är nu att antal nettoårsarbetare ökar, till skillnad från den nedåtgående trenden som präglade det senaste året (R12). Regionhälsan, SU och SkaS har ökat mest procentuellt.
- ✓ Kostnaden för inhyrd personal, 365 mnkr, något högre jämfört med september 2024. Den ligger fortfarande under SKR:s mål om högst två procent av personalkostnaden.
- ✓ Den förvaltningsexterna personalomsättningen för hälso- och sjukvårdsförvaltningarna är på 9,6 procent, vilket är 0,4 procentenheter lägre jämfört med föregående år.
- ✓ Den ackumulerade sjukfrånvaron totalt är 7,1 %, vilket är 0,2 procentenheter lägre än samma period föregående år. Endast SÄS ökar.



Antalet nettoårsarbetare högre än föregående år

<i>Sjukhus</i>	sep-24	sep-25	Förändring	%
Sahlgrenska Universitetssjukhuset	15 437	15 667	230	1,5
NU-sjukvården	4 283	4 328	45	1,1
Södra Älvsborgs Sjukhus	3 100	3 067	-33	-1,1
Skaraborgs Sjukhus	3 643	3 707	64	1,8
Sjukhusen i väster	2 565	2 564	-1	0,0
Totalt sjukhus	29 027	29 332	304	1,0

Totalt ökar sjukhusen med 304 nettoårsarbetare (1,0 procent) jämfört med samma period föregående år.

Av sjukhusen är det SU, NU-sjukvården och SkaS som ökar. SkaS har den största procentuella ökningen med 1,8 procent.

<i>Regionövergripande verksamheter</i>	sep-24	sep-25	Förändring	%
Närhälsan	4 061	4 047	-14	-0,3
Regionhälsan	1 551	1 610	59	3,8
Folktandvården	2 508	2 478	-29	-1,2
Habilitering & Hälsa	891	897	6	0,7
Totalt regionövergripande verksamheter	9 009	9 031	22	0,2

Inom de regionövergripande hälso- och sjukvårdsverksamheterna ökar Regionhälsan och Habilitering & Hälsa.

Regionhälsan har den högsta procentuella ökningen (inkl sjukhusen), 3,8 procent.

Hälso- och sjukvård	38 037	38 363	327	0,9
----------------------------	---------------	---------------	------------	------------

Störst ökning av läkare

Nettoårsarbetare per yrkeskategori

Totalt, hälso- och sjukvården	Nettoårsarbetare senaste månad fg år	Nettoårsarbetare senaste månad	Diff antal Nettoårsarbetare	Diff % Nettoårsarbetare
A - Sjuksköterskor & barnmorskor	10 945	11 074	129	1,2
B - Undersköterskor, skötare m.fl.	6 859	6 897	38	0,6
C - Läkare	5 884	6 066	182	3,1
D - Tandläkare	723	749	26	3,5
E - Tandsköterskor & -hygienister	1 577	1 519	-58	-3,7
F - Administratör, vård	2 723	2 629	-94	-3,5
G - Rehabilitering & förebyggande	3 748	3 781	34	0,9
H - Sjukhustek, labpersonal & BM/	1 944	1 986	42	2,2
I - Utbildning, kultur & fritid	94	99	5	5,0
J - Teknik, hantverkare m.fl.	123	133	10	8,3
K - Kök, städ & tvätt	58	70	12	21,0
L - Administration	3 358	3 359	1	0,0
Totalt	38 037	38 363	327	0,9

Läkare och sjuksköterskor & barnmorskor uppvisar den största ökningen i september. Inom SU, NU, SV och Närhälsan är det läkargruppen som ökar mest.

Största minskningen ligger inom administratör vård (Medicinska sekreterare, administratör).

Störst ökning av läkare

Nettoårsarbetare per yrkeskategori

SJUKHUS	Nettoårsarbetare senaste månad fg år	Nettoårsarbetare senaste månad	Diff antal Nettoårsarbetare	Diff % Nettoårsarbetare
A - Sjuksköterskor & barnmorskor	9 127	9 235	108	1,2
B - Undersköterskor, skötare m.fl.	6 382	6 432	50	0,8
C - Läkare	4 970	5 131	161	3,2
D - Tandläkare	13	12	0	-2,9
E - Tandsköterskor & -hygienister	23	22	-1	-4,6
F - Administratör, vård	2 087	2 018	-69	-3,3
G - Rehabilitering & förebyggande	1 921	1 923	3	0,2
H - Sjukhustek, labpersonal & BM/	1 869	1 911	42	2,2
I - Utbildning, kultur & fritid	57	62	5	9,4
J - Teknik, hantverkare m.fl.	79	85	6	7,7
K - Kök, städ & tvätt	55	68	13	22,9
L - Administration	2 446	2 432	-14	-0,6
Totalt	29 027	29 332	304	1,0

Bland sjukhusen är det grupperna läkare och sjuksköterskor & barnmorskor som har en större ökning.

Största minskningen ligger inom administratör vård (Medicinska sekreterare, administratör).

Regionövergripande verksamheter	Nettoårsarbetare senaste månad fg år	Nettoårsarbetare senaste månad	Diff antal Nettoårsarbetare	Diff % Nettoårsarbetare
A - Sjuksköterskor & barnmorskor	1 818	1 840	21	1,2
B - Undersköterskor, skötare m.fl.	477	465	-12	-2,5
C - Läkare	914	935	21	2,3
D - Tandläkare	711	737	26	3,7
E - Tandsköterskor & -hygienister	1 554	1 497	-57	-3,7
F - Administratör, vård	636	611	-25	-4,0
G - Rehabilitering & förebyggande	1 827	1 858	31	1,7
H - Sjukhustek, labpersonal & BM/	74	74	0	0,3
I - Utbildning, kultur & fritid	38	37	-1	-1,7
J - Teknik, hantverkare m.fl.	44	48	4	9,3
K - Kök, städ & tvätt	3	2	0	-16,7
L - Administration	913	927	15	1,6
Totalt	9 009	9 031	22	0,2

Inom de Regionövergripande verksamheterna ökar Rehabilitering & förebyggande, läkare samt sjuksköterskor & Barnmorskor mest.

Här står Tandsköterskor & hygienister för den största minskningen.

Tre av sex förvaltningar uppfyller SKR:s mål för inhyrd personal

Kostnader inhyrd personal inom hälso- och sjukvården (SKR-mål max 2 % av personalkostnaden)

Akkumulerat sep	2022	2023	2024	2025
Inhyrd personal (mnkr)	555	549	343	365
Andel av personalkostnad (%)	2,7	2,4	1,5	1,6

- ✓ Dem sammantagna kostnaden når SKR:s måltal på 2%.
- ✓ Kostnaden är i september högre jämfört mot samma period föregående år, men en fortsatt låg nivå.
- ✓ Närhälsan överskrider målet och har den högsta andel av personalkostnaden i procent och även högst utfall i mnkr.
- ✓ Flera sjukhus visar ett högre ackumulerat utfall än föregående år.

Akkumulerat sep	2022	2023	2024	2025
Närhälsan				
Inhyrd personal (mnkr)	194	190	138	135
Andel av personalkostnad (%)	8,0	7,4	5,4	5,1

Akkumulerat sep	2022	2023	2024	2025
SÄS				
Inhyrd personal (mnkr)	45	45	16	31
Andel av personalkostnad (%)	2,4	2,2	0,8	1,5

Akkumulerat sep	2022	2023	2024	2025
SU				
Inhyrd personal (mnkr)	112	123	74	55
Andel av personalkostnad (%)	1,3	1,3	0,8	0,5

Akkumulerat sep	2022	2023	2024	2025
SkaS				
Inhyrd personal (mnkr)	72	58	42	50
Andel av personalkostnad (%)	3,2	2,4	1,8	2,1

Akkumulerat sep	2022	2023	2024	2025
NU				
Inhyrd personal (mnkr)	105	100	68	85
Andel av personalkostnad (%)	4,4	3,7	2,5	3,0

Akkumulerat sep	2022	2023	2024	2025
SV				
Inhyrd personal (mnkr)	22	32	4	10
Andel av personalkostnad (%)	1,4	1,9	0,2	0,6

Sjukfrånvaron fortsätter att minska

Andel sjukfrånvaro av ordinarie tid, ackumulerat

Sjukhus	Ack sep 2024	Ack sep 2025	Diff %-enhet
Sahlgrenska Universitetssjukhuset	7,1	6,9	-0,1
NU-sjukvården	8,2	7,6	-0,7
Södra Älvsborgs Sjukhus	7,2	7,2	0,1
Skaraborgs Sjukhus	7,5	7,3	-0,2
Sjukhusen i väster	6,9	6,2	-0,7
Totalt sjukhus	7,3	7,1	-0,2

Regionövergripande verksamheter			
Närhälsan	6,8	6,6	-0,2
Regionhälsan	6,6	6,1	-0,5
Tandvård	8,4	8,1	-0,3
Habilitering & Hälsa	8,3	8,0	-0,3
Totalt regionövergripande verksamheter	7,4	7,1	-0,3

Hälso- och sjukvård	7,3	7,1	-0,2
----------------------------	------------	------------	-------------

Den totala ackumulerade sjukfrånvaron inom sjukhusen minskar något jämfört med september 2024. Minskningen ses främst vid NU och SV. Endast SÅS ökar något.

Av de större personalgrupperna är det administratör vård, rehabilitering & förebyggande samt undersköterskor, skötare m.fl. som minskar mest.

Alla Regionövergripande verksamheter minskar sin sjukfrånvaro jämfört med september 2024.

Av de större personalgrupperna är det tandläkare, läkare och rehabilitering & förebyggande som minskar mest.

Totalt minskar sjukfrånvaron för hälso- och sjukvårds-förvaltningarna med 0,2 procentenheter.

Personalomsättningen är fortsatt nedåtgående

Förvaltningsextern personalomsättning, inkl. pension, rullande tolv månader

Sjukhus	sep 2024	sep 2025	Diff %-enhet
Sahlgrenska Universitetssjukhuset	8,5	8,6	0,1
NU-sjukvården	9,6	8,9	-0,7
Södra Älvsborgs Sjukhus	10,7	9,7	-1,0
Skaraborgs Sjukhus	13,2	9,6	-3,5
Sjukhusen i väster	13,0	14,1	1,0
Totalt sjukhus	9,8	9,3	-0,5
Regionövergripande verksamheter			
Närhälsan	12,8	12,6	-0,2
Regionhälsan	8,6	9,5	0,9
Tandvård	9,7	8,7	-0,9
Habilitering & Hälsa	8,4	8,4	0,0
Totalt regionövergripande verksamheter	10,7	10,5	-0,2
Hälso- och sjukvård	10,1	9,6	-0,4

Total personalomsättning: 9,6 % (-0,4 procentenheter jämfört med föregående år)

Sjukhusen: 9,3 % (-0,5 procentenheter, med fallande trend)

- Högst: SV (14,1 %)

- Lägst: SU (8,6 %)

- Minskad egen uppsägning, ökning av ålderspensioner och avgångar till andra förvaltningar

- Störst minskning inom: rehabilitering & förebyggande, läkare samt undersköterskor, skötare m.fl

Regionövergripande förvaltningar: 10,5 % (-0,2 procentenheter)

- Regionhälsan ökar mest

- Minskad egen uppsägning, ökning av ålderspensioner

- Störst minskning inom: administratör vård, tandläkare och undersköterskor, skötare m.fl.

Ekonomi Hälso- och sjukvård

Övergripande ekonomiskt läge hälso- och sjukvårdsförvaltningar

- ✓ Resultat ackumulerat september: -310 mnkr (budgetavvikelse -646 mnkr).
- ✓ Prognos för helåret: -976 mnkr (budgetavvikelse -911 mnkr).

Sjukhus egen regi

- ✓ Fortsatt ansträngd ekonomi för sjukhusen med oförändrad ekonomisk utveckling.
- ✓ Resultat ackumulerat september: -426 mnkr (budgetavvikelse -710 mnkr).
- ✓ Helårsprognos: -945 mnkr.
- ✓ Effekterna av åtgärdsplanerna är hittills begränsade och förväntas ligga drygt 600 mnkr under plan för helåret. Detta trots politisk uppmaning att intensifiera åtgärder för en ekonomi i balans. Det är av största vikt att underskotten minimeras för att skapa ett förbättrat ingångsläge 2026 med anledning av villkoret för avskrivning av 2023 års negativa egna kapital.
- ✓ Realistiskt mål: ekonomi i balans först 2026.

Regionövergripande verksamheter

- ✓ Sammantaget generellt en stabil ekonomi men vissa strukturella utmaningar och olika förutsättningar.
- ✓ Resultat ackumulerat september: 117 mnkr (positiv budgetavvikelse 64 mnkr).
- ✓ Helårsprognos: -30 mnkr (positiv budgetavvikelse 35 mnkr).



Sjukhusens ekonomiska resultat per september

Sjukhus (exkl SIC)	Utfall (ack)	Diff utfall- budget (ack)	<i>varav avvikelse i personalkostnader</i>	Diff % av omsättning	Prognos per augusti
Sahlgrenska Universitetssjukhuset	-202	-336	-388	-1,9	-470
NU-sjukvården	-63	-111	-35	-2,3	-145
Södra Älvsborgs Sjukhus	-58	-97	-39	-2,7	-120
Skaraborg Sjukhus	-9	-41	-22	-1,0	-60
Sjukhusen i väster	-95	-124	-79	-4,5	-150
Summa sjukhus	-426	-710	-563	-2,2	-945

Siffror i miljoner kronor

- Ackumulerat resultat: -426 mnkr (-710 mnkr mot budget).
- Cirka 80 procent av budgetavvikelsen beror på personalkostnader inklusive inhyrd personal.
- Åtgärder fokuseras på personalområdet, men hittills begränsad effekt.
- Den nuvarande kostnadsutvecklingen indikerar ett sammantaget underskott på drygt 900 mnkr för 2025, i nivå med sjukhusens sammantagna prognoser per augusti.
- Regionfullmäktiges uppmaning vid delårsrapporten per april om snabbare kostnadsreduceringar har inte fått genomslag.

Regionövergripande verksamheters ekonomiska resultat per september

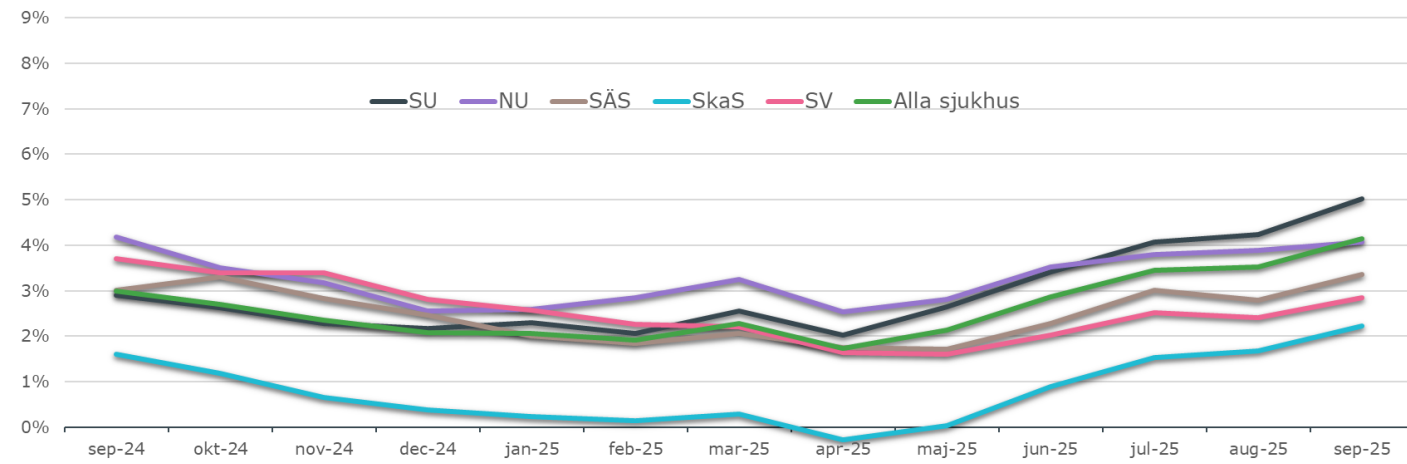
Regionövergripande verksamheter	Utfall (ack)	Diff utfall-budget (ack)	varav avvikelse i personalkostnader	Diff % av omsättning	Prognos per augusti	Budget 2025	Diff prognos-budget
Närhälsan	0	3	34	0,1	-40	-40	0
Regionhälsan	49	16	-9	1,1	-3	0	-3
Folktandvården	63	55	45	2,7	18	-25	43
Habilitering & Hälsa	5	-11	-1	-1,4	-5	0	-5
Summa regionövergripande	117	64	69	0,7	-30	-65	35

Siffror i miljoner kronor

- Ackumulerat resultat: +117 mnkr (+64 mnkr mot budget).
- Positiv budgetavvikelse främst inom personalkostnader för Närhälsan och Folktandvården.
- Prognos helår: -30 mnkr (+35 mnkr mot budget).
- Närhälsan: Rehabverksamhetens intäkter avviker negativt mot budget, främst till följd av minskade produktionsnivåer inom rehabverksamheten. Fortsatt minskad listning samt ökade läkemedel- och laboratoriekostnader bidrar till negativa budgetavvikelser inom vårdval vårdcentral. Trots utmaningarna är resultatet i nivå med budget, tack vare överskott i personalbudgeten på grund av rekryteringssvårigheter.
- Regionhälsan: Positiv budgetavvikelse förklaras dels av nya verksamheter som ej är i full drift, samt aktiviteter kopplade till statsbidrag.
- Folktandvården: Starkast ekonomi trots ekonomiska utmaningar som sänkta åldersgränser för fri tandvård.
- Habilitering & Hälsa: Tillgänglighetsåtgärder inom utprovningen av hörapparater har halverat antal väntande men bidragit till det prognostiserade underskottet per augusti. Utifrån kända faktorer per september uppskattar förvaltningen ett resultat på helår till -10 mnkr, en försämring med 5 mnkr mot prognos per augusti.

Sjukhusens kostnadsutvecklingen stiger – gapet mot budget ökar

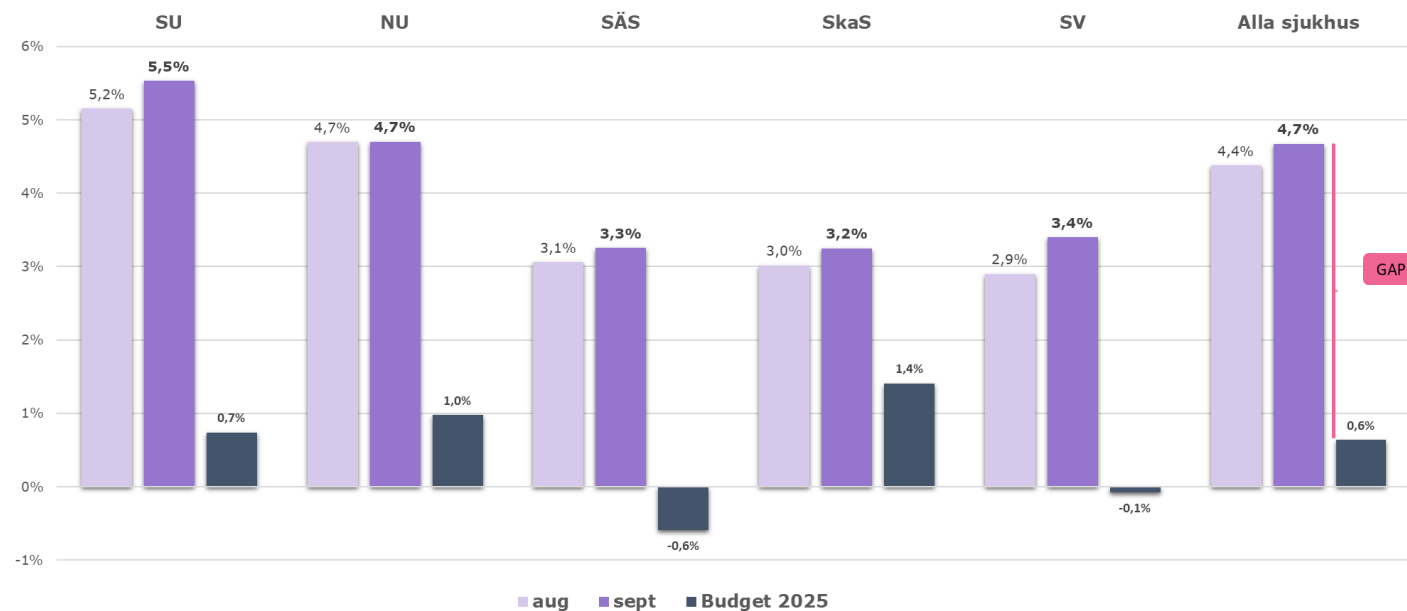
Bruttokostnadsutveckling rullande tolv månader samt ackumulerat och budget nuvarande år mot utfall föregående år



Bruttokostnadsutveckling: rullande 12 månader (R12)

Bruttokostnadsutvecklingen i september ökar med 0,6 procentenheter mot f.g månad till samma nivå som juli 2024 4,1 procent.

SkaS har fortsatt den lägsta kostnadsutvecklingen, medan SU har den högsta. SV visar störst positiv förändring jämfört med R12 per september 2024.



Bruttokostnadsutveckling: ackumulerat utfall samt helårsbudget mot utfall föregående år

Gapet mellan nuvarande kostnadsnivå på 4,7 procent och kostnadsnivån enligt helårsbudgeten 0,6 procent ökar sedan föregående månad.

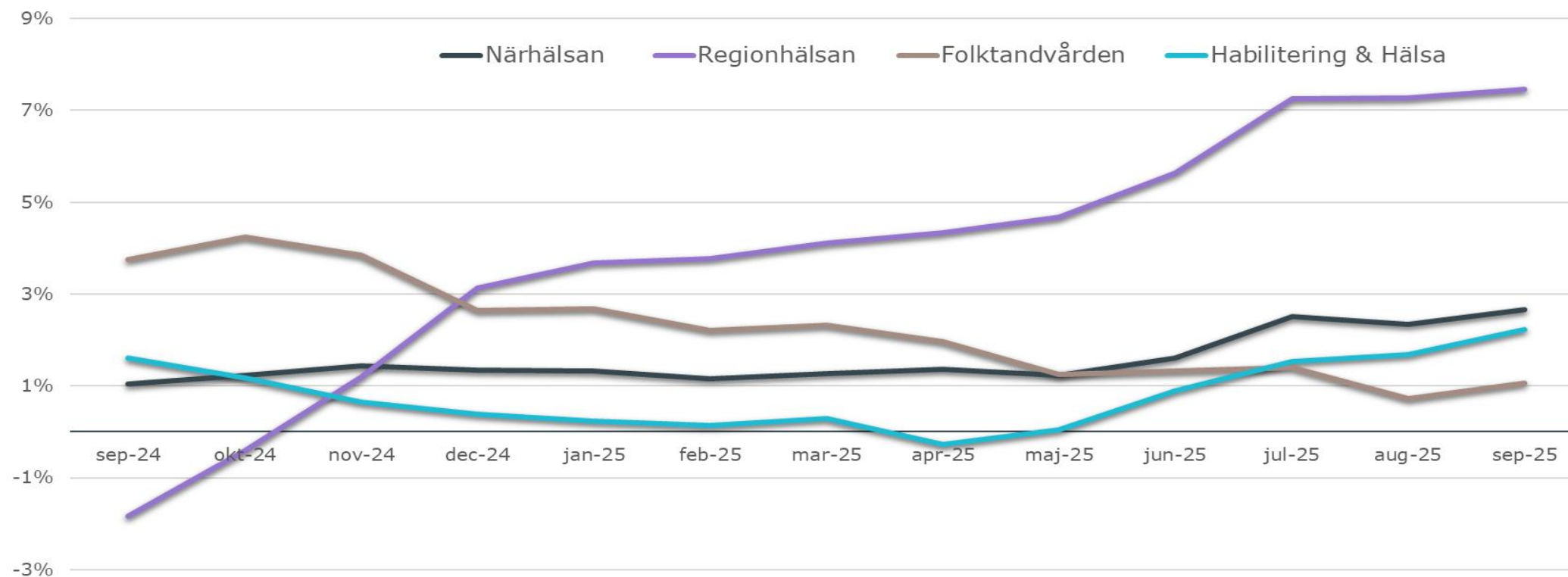
SkaS samt SÄS har den lägsta kostnadsutvecklingen medan SU har den högsta.

Slutsats

De två indikatorerna visar att kostnadsnivån fortsatt är för hög. För att uppnå en ekonomi i balans på årsbasis krävs att takten för att bromsa kostnadsutvecklingen ökar.

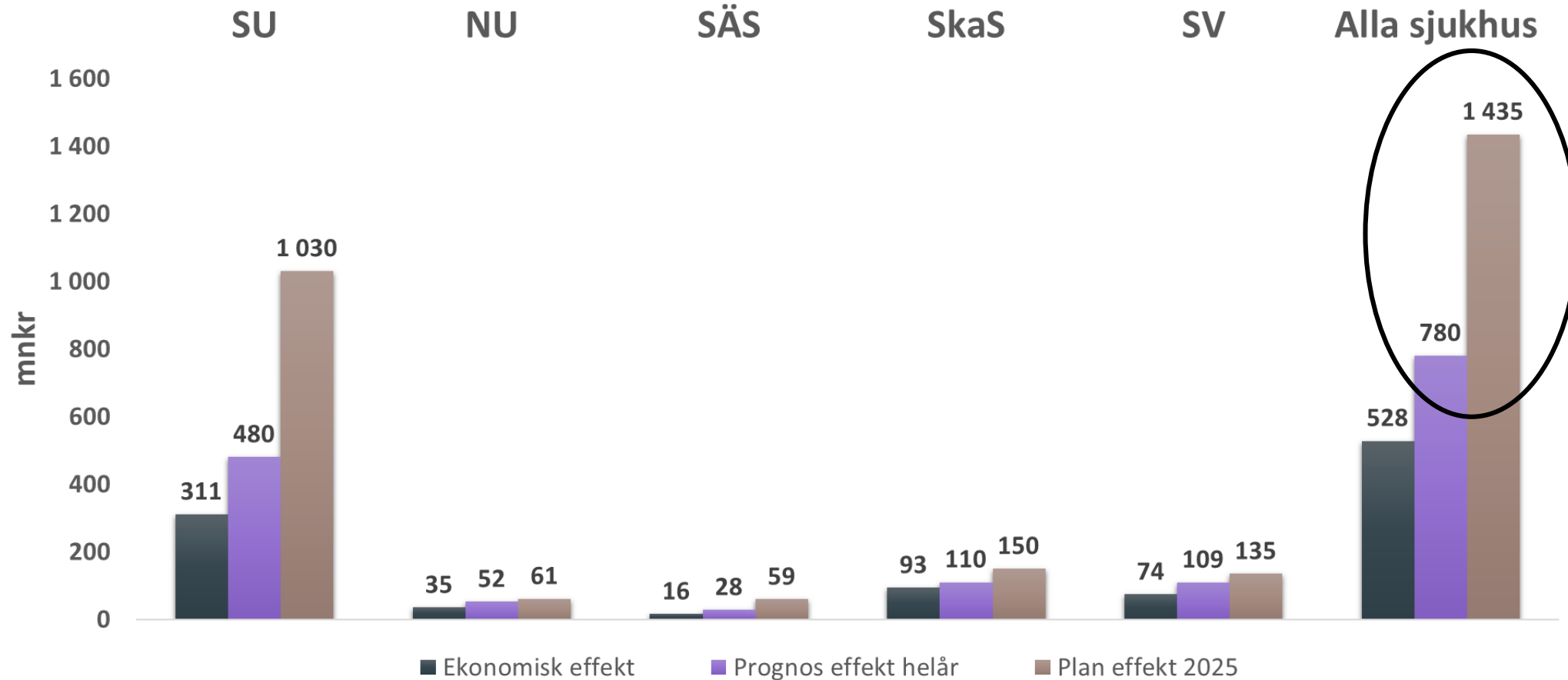
Kostnadsutveckling regionövergripande verksamheter

Bruttokostnadsutveckling rullande tolv månader



- ✓ Närhälsan har bromsat kostnadsutvecklingen genom anpassning till förändrat antal listade patienter, satsning på digitala vårdmöten och chatt samt schemaoptimering för medarbetare.
- ✓ Regionhälsan har den högsta kostnadsutvecklingen bland de regionövergripande verksamheterna. Organisationsförändringar gav tillfälligt lägre kostnadsutveckling under 2024, men nya uppdrag har succesivt påverkat kostnadsutvecklingen.
- ✓ Folktandvården visar fallande kostnadsutveckling, bland annat genom anpassning av antalet utbudspunkter.
- ✓ Habilitering & Hälsas kostnadsutveckling har vänt upp efter sommaren, främst beroende på eftersläpning av kostnader för beställning av hörapparater beställda och utlämnade efter sommaren, samt övertidskostnader för utprovning av hörapparater.

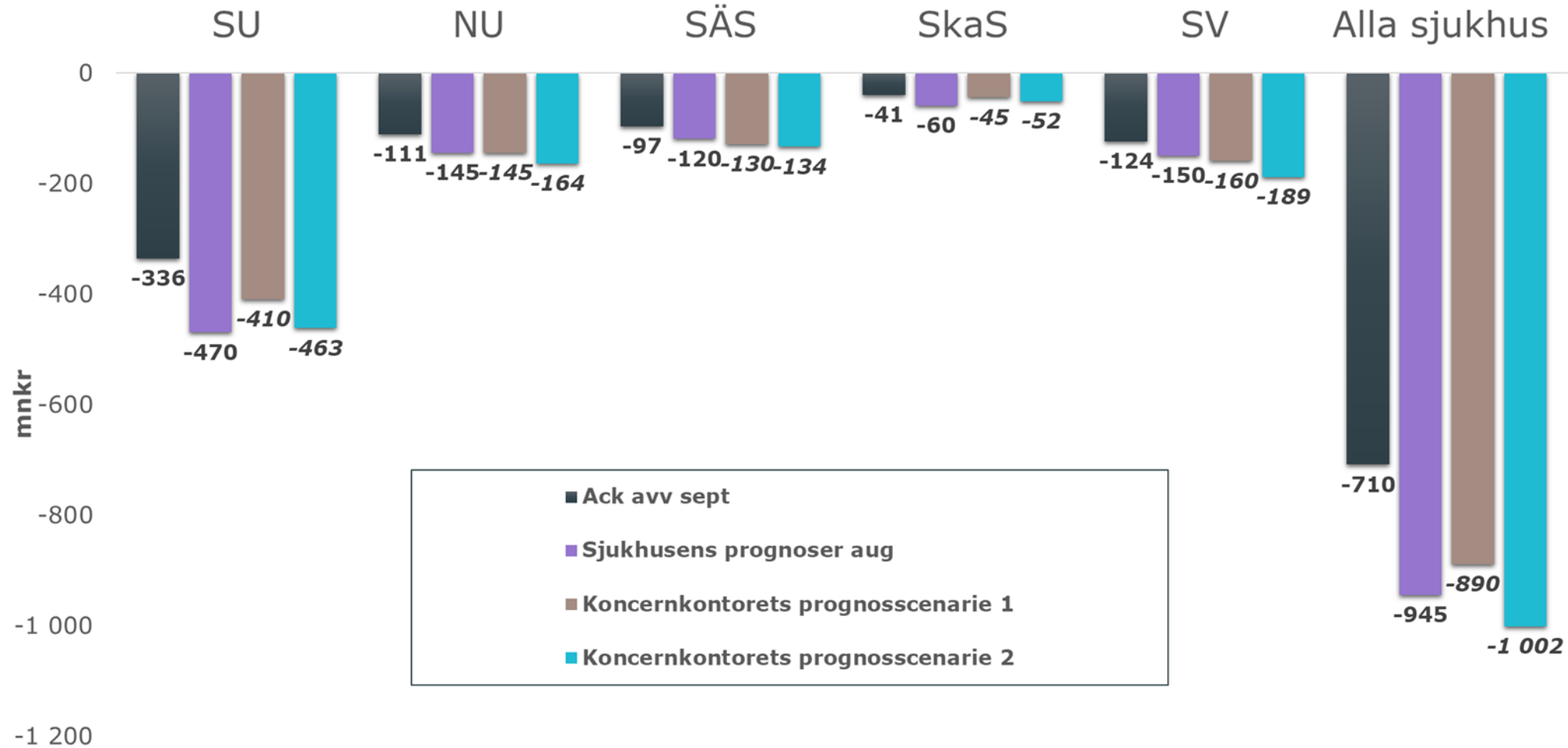
Sjukhusens åtgärder behöver få ökad effekt



- Realiserade åtgärder ackumulerat september : 528 mnkr
- Åtgärdsprognos helår: 780 mnkr.
- Avvikelse helår mot plan: drygt 600 mnkr

Ytterligare insatser krävs, särskilt sådana som kan genomföras utan regionala eller övergripande beslut.

Sjukhusen har bristande följsamhet till budget



Fortsatt oförändrad ekonomisk utveckling som indikerar ett underskott på drygt 900 mnkr, något sämre jämfört med föregående månad.

Fördjupningsbilder ekonomi, koncern



Koncernens intäkter exkl. finansiella intäkter

Resultaträkning

Intäkter Mnkr	September			
	Ack utfall 2025	Ack budget 2025	Avvikelse	
			Belopp	%
Patientavgifter	1 279	1 269	10	0,8%
Såld vård	1 912	1 756	157	8,9%
Försäljning av varor och tjänster	1 347	1 472	-125	-8,5%
Riktade statsbidrag	2 556	2 194	362	16,5%
Biljettintäkter	3 028	2 971	57	1,9%
Övriga bidrag och intäkter	2 233	2 274	-41	-1,8%
SUMMA Verksamhetens intäkter	12 356	11 936	420	3,5%
Skatteintäkter	42 613	43 065	-452	-1,0%
Kommunalekonomisk utjämning	5 578	5 620	-42	-0,7%
Generella statsbidrag	5 273	5 141	132	2,6%
SUMMA Skatt, utjämning, gen. statsbidrag	53 464	53 826	-362	-0,7%
SUMMA INTÄKTER	65 820	65 762	59	0,1%

September		
Ack utfall 2024	Förändring	
	Belopp	%
1 209	70	5,8%
1 769	143	8,1%
1 303	44	3,4%
2 187	369	16,9%
2 901	127	4,4%
2 249	-16	-0,7%
11 618	738	6,3%
40 873	1 741	4,3%
5 862	-284	-4,8%
5 865	-592	-10,1%
52 599	865	1,6%
64 218	1 603	2,5%

Helår		
Budget 2025	Prog aug 2025	Utfall 2024
1 705	1 704	1 628
2 374	2 557	2 432
2 013	1 966	1 808
2 926	3 422	3 198
4 103	4 176	3 996
3 058	2 992	3 205
16 180	16 818	16 269
57 420	56 837	54 388
7 494	7 438	7 816
6 854	7 021	7 870
71 768	71 295	70 074
87 948	88 113	86 342

Intäkter till och med september är i nivå med budget.

Jämfört med föregående år, 2,5 % högre intäkter.

Koncernens kostnader exkl. finansiella kostnader

Kostnader Mnkr	September				September			Helår		
	Ack utfall 2025	Ack budget 2025	Avvikelse Belopp %		Ack utfall 2024	Förändring Belopp %		Budget 2025	Prog aug 2025	Utfall 2024
Personalkostnader inklusive inhyrd personal	-30 951	-31 043	91	-0,3%	-32 882	1 931	-5,9%	-41 731	-41 749	-43 550
Köpt vård	-5 851	-5 466	-384	7,0%	-5 413	-438	8,1%	-7 401	-7 992	-7 305
Direkta trafik kostnader	-7 224	-7 419	195	-2,6%	-6 931	-292	4,2%	-9 903	-9 705	-9 208
Köp av tjänster	-2 624	-2 876	253	-8,8%	-2 645	21	-0,8%	-3 890	-4 053	-3 732
Läkemedel	-5 447	-5 679	232	-4,1%	-5 251	-196	3,7%	-7 625	-7 425	-7 056
Material och varor	-3 773	-3 321	-453	13,6%	-3 504	-269	7,7%	-4 518	-4 917	-4 977
Lämnade bidrag	-1 433	-1 658	225	-13,6%	-1 363	-70	5,1%	-2 267	-2 133	-2 126
Lokal- och energikostnader	-1 792	-2 071	279	-13,5%	-1 870	78	-4,2%	-2 786	-2 766	-2 628
Övriga kostnader	-1 561	-1 900	339	-17,9%	-1 667	106	-6,4%	-2 542	-2 338	-2 319
Av- och nedskrivningar	-2 556	-2 535	-21	0,8%	-2 469	-87	3,5%	-3 397	-3 329	-3 341
SUMMA Verksamhetens kostnader	-63 211	-63 968	757	-1,2%	-63 996	785	-1,2%	-86 060	-86 407	-86 242

Personalkostnadernas storlek påverkas av fluktuationer i pensionsavsättningar mellan åren med anledning av KPI förändringar. Det förklarar att personalkostnaderna totalt är lägre under 2025 jämfört med 2024, även om antal nettoårsarbetare ökar.

Under 2025 ses även en positiv budgeteffekt då pensionskostnaderna är lägre än budgeterat. Detta har bidragit till att personalkostnadsutfallet totalt ligger i nivå med budget.

Hälso- och sjukvårdens företrädare

Koncernresultat per september 2025

Verksamhetsområde, mnkr	September månad			Ackumulerat t.o.m. september						Helår					
	Utfall 2025	Budget 2025	Diff utfall-budget	Utfall 2025	Budget 2025	Diff utfall-budget	Diff % av omsättn	Utfall 2024	Diff utf 2025-2024	Prognos april	Prognos augusti	Budget inkl. EK	Diff progn-budget	Diff % av omsättn	Utfall 2024
HÄLSO- OCH SJUKVÅRD															
Företrädare															
Strategiska hälso- och sjukvårdsnämnden	-0,1	0,0	-0,1	38,1	0,0	38,1	37,2%	30,2	7,9	10,0	11,0	0,0	11,0	8,0%	34,8
Operativa hälso- och sjukvårdsnämnden	11,7	-1,5	13,2	428,0	158,0	270,0	0,6%	-124,5	552,5	0,0	150,0	0,0	150,0	0,3%	-58,4
Delregional nämnd norra	-2,4	0,0	-2,4	0,5	0,0	0,5	2,6%	-0,1	0,6	0,5	0,0	0,0	0,0	0,0%	0,5
Delregional nämnd västra	-3,5	0,0	-3,5	-0,4	0,0	-0,4	-2,4%	0,1	-0,5	0,0	0,2	0,0	0,2	0,9%	0,0
Delregional nämnd Göteborg	1,2	0,0	1,2	3,4	0,0	3,4	8,2%	0,8	2,6	0,0	2,7	0,0	2,7	4,9%	1,7
Delregional nämnd södra	-0,5	0,0	-0,5	1,3	0,0	1,3	8,3%	1,5	-0,2	0,5	2,8	0,0	2,8	13,3%	2,3
Delregional nämnd östra	-0,3	0,0	-0,3	6,6	0,0	6,6	29,8%	2,3	4,3	0,5	0,0	0,0	0,0	0,0%	3,9
Summa företrädare	6,1	-1,5	7,5	477,6	158,0	319,6		-89,6	567,3	11,5	166,7	0,0	166,7		-15,3

OSN, periodiseringseffekt med anledning av ej utfördelade medel förklarar ackumulerad budgetavvikelse.

Hälso- och sjukvårdens utförare

Koncernresultat per september 2025

Verksamhetsområde, mnkr	September månad			Ackumulerat t.o.m. september						Helår					
	Utfall 2025	Budget 2025	Diff utfall-budget	Utfall 2025	Budget 2025	Diff utfall-budget	Diff % av omsättn	Utfall 2024	Diff utf 2025-2024	Prognos april	Prognos augusti	Budget inkl. EK	Diff progn-budget	Diff % av omsättn	Utfall 2024
HÄLSO- OCH SJUKVÅRD															
Utförare															
Sahlgrenska Universitetssjukhuset	-90,4	-50,0	-40,4	-197,6	134,4	-332,0	-1,9%	-216,4	18,8	-488,0	-468,0	0,0	-468,0	-2,1%	-530,6
<i>varav Sahlgrenska International Care</i>	<i>0,9</i>	<i>0,0</i>	<i>0,9</i>	<i>4,2</i>	<i>0,0</i>	<i>4,2</i>	<i>8,8%</i>	<i>3,7</i>	<i>0,5</i>	<i>2,0</i>	<i>2,0</i>	<i>0,0</i>	<i>2,0</i>	<i>4,1%</i>	<i>6,0</i>
NU-sjukvården	-30,8	-13,3	-17,4	-63,0	48,4	-111,3	-2,3%	-46,9	-16,1	-135,0	-145,0	0,0	-145,0	-2,3%	-141,4
Södra Älvsborgs Sjukhus	-21,8	-9,8	-12,0	-57,6	39,5	-97,1	-2,7%	-92,1	34,5	-100,0	-120,0	0,0	-120,0	-2,5%	-132,6
Skaraborgs Sjukhus	-23,5	-10,9	-12,6	-9,1	31,7	-40,8	-1,0%	-46,1	37,0	-80,0	-60,0	0,0	-60,0	-1,1%	-92,8
Sjukhusen i väster	-31,7	-10,9	-20,8	-94,9	29,2	-124,1	-4,5%	-155,8	60,9	-110,0	-150,0	0,0	-150,0	-4,0%	-276,7
Totalt sjukhus	-198,2	-94,9	-103,3	-422,1	283,2	-705,4		-557,2	135,1	-913,0	-943,1	0,0	-943,1		-1174,0
Närhälsan	-29,3	-28,0	-1,3	0,0	-3,0	3,1	0,1%	61,6	-61,6	-40,0	-40,0	-40,0	0,0	0,0%	-0,3
Regionhälsan	-8,4	-9,2	0,8	48,8	32,4	16,4	1,1%	101,6	-52,8	0,0	-3,5	0,0	-3,5	-0,2%	54,9
Folktandvården Västra Götaland	-1,6	-2,0	0,4	62,8	8,0	54,8	2,7%	54,8	8,0	15,0	18,0	-25,0	43,0	1,5%	20,8
Habilitering & Hälsa	-9,2	-4,6	-4,6	4,9	15,6	-10,7	-1,4%	31,6	-26,7	0,0	-5,0	0,0	-5,0	-0,5%	12,2
Summa utförare	-246,7	-138,7	-108,0	-305,6	336,2	-641,8		-307,6	2,0	-938,0	-973,5	-65,0	-908,6		-1086,5
Koncernjustering hälso- och sjukvård	0,0	0,0	0,0	0,0	0,0	0,0		0,2	-0,2	0,0	0,0	0,0	0,0		0,2
Summa hälso- och sjukvård	-240,7	-140,2	-100,4	172,0	494,2	-322,1		-397,0	569,0	-926,5	-806,9	-65,0	-741,9	-1,2%	-1 101,5

Företrädare och utförare inom regional utveckling

Koncernresultat per september 2025

Verksamhetsområde, mnkr	September månad			Ackumulerat t.o.m. september						Helår					
	Utfall 2025	Budget 2025	Diff utfall-budget	Utfall 2025	Budget 2025	Diff utfall-budget	Diff % av omsättn	Utfall 2024	Diff utf 2025-2024	Prognos april	Prognos augusti	Budget inkl. EK	Diff progn-budget	Diff % av omsättn	Utfall 2024
REGIONAL UTVECKLING															
Företrädare															
Miljö- och regionutvecklingsnämnden	14,5	6,9	7,6	54,1	14,5	39,6	5,2%	37,8	16,4	0,0	0,0	0,0	0,0	0,0%	7,1
Infrastruktur- och kollektivtrafiknämnden	38,0	-11,5	49,5	109,6	32,5	77,1	1,6%	61,2	48,4	0,0	350,0	0,0	350,0	5,5%	2,6
Kulturnämnden	5,2	4,4	0,8	-3,2	-5,0	1,8	0,1%	-5,3	2,1	0,0	0,0	0,0	0,0	0,0%	1,4
Summa företrädare	57,7	-0,2	57,9	160,5	42,0	118,5		93,7	66,9	0,0	350,0	0,0	350,0		11,0
Utförare															
Naturbruksförvaltningen	-2,4	-1,5	-0,9	8,7	4,2	4,5	1,6%	3,9	4,8	0,0	1,0	0,0	1,0	0,3%	-0,4
Turistrådet Västsverige AB	-1,0	0,0	-1,0	-0,2	0,0	-0,2	-0,5%	1,3	-1,6	0,0	0,0	0,0	0,0	0,0%	0,3
Göteborgs botaniska trädgård	-0,6	0,1	-0,6	0,6	1,0	-0,4	-0,7%	1,8	-1,2	0,0	-0,5	0,0	-0,5	-0,6%	1,1
Folkhögskoleförvaltningen	-0,4	-0,7	0,3	9,5	2,7	6,8	2,9%	6,1	3,5	0,0	1,4	0,0	1,4	0,5%	1,4
Kulturförvaltningen	-3,2	-1,4	-1,8	5,5	8,3	-2,8	-1,3%	15,6	-10,1	-2,5	-2,5	0,0	-2,5	-0,9%	1,8
GöteborgsOperan AB	3,4	0,0	3,4	31,2	2,9	28,3	6,5%	11,5	19,7	0,0	13,1	0,0	13,1	2,2%	-11,4
Göteborgs Symfoniker AB	-1,8	-1,5	-0,4	5,3	5,7	-0,4	-0,2%	2,2	3,1	0,0	0,0	0,0	0,0	0,0%	0,0
Film i Väst AB	-9,0	0,0	-9,0	13,8	16,0	-2,2	-2,3%	5,0	8,8	0,0	0,0	0,0	0,0	0,0%	0,1
Regionteater Väst AB	-0,4	-0,1	-0,3	2,0	0,7	1,3	3,2%	1,8	0,1	0,2	0,4	0,0	0,4	0,8%	0,5
Västtrafik AB	34,9	16,2	18,8	203,1	-73,5	276,5	3,1%	242,9	-39,8	180,2	3,3	0,0	3,3	0,0%	0,0
Styrelsen för regionens tåg och spårvagnar	-0,9	0,0	-0,9	-5,8	0,0	-5,8	-7,7%	0,9	-6,7	0,0	0,0	0,0	0,0	0,0%	0,0
Summa utförare	18,8	11,1	7,7	273,8	-31,9	305,6		293,1	-19,4	177,9	16,3	0,0	16,3		-6,7
Koncernjustering regional utveckling	-0,6	0,0	-0,6	-6,0	0,0	-6,0		-0,8	-5,3	0,0	0,0	0,0	0,0		-7,2
Koncerneliminering obeskattade reserver	0,0	0,0	0,0	0,0	0,0	0,0		0,0	0,0	0,0	0,0	0,0	0,0		357,2
Summa regional utveckling	75,8	10,9	64,9	428,2	10,2	418,1		386,0	42,2	177,9	366,3	0,0	366,3		354,3

Västtrafik går bättre än budget, Infrastruktur och kollektivtrafiknämnden kommer innehålla medel i sista kvartalet. Göteborgsoperan ligger bra till.

Serviceverksamheter och regiongemensamt

Koncernresultat per september 2025

Verksamhetsområde, mnkr	September månad			Ackumulerat t.o.m. september						Helår					
	Utfall 2025	Budget 2025	Diff utfall-budget	Utfall 2025	Budget 2025	Diff utfall-budget	Diff % av omsättn	Utfall 2024	Diff utf 2025-2024	Prognos april	Prognos augusti	Budget inkl. EK	Diff progn-budget	Diff % av omsättn	Utfall 2024
SERVICEVERKSAMHETER															
Fastighet, stöd och service	-14,9	-7,5	-7,4	62,9	7,8	55,1	1,3%	84,3	-21,4	0,0	3,0	0,0	3,0	0,1%	1,8
Försörjningsförvaltningen	3,8	-4,5	8,3	31,4	4,1	27,3	0,9%	29,2	2,2	0,0	5,0	0,0	5,0	0,1%	4,8
Hälsan och Stressmedicin	0,8	0,1	0,7	1,3	-1,0	2,3	1,9%	4,6	-3,2	3,2	1,0	0,0	1,0	0,6%	5,0
Sahlgrenska Life Änggården AB	0,1	0,0	0,1	0,7	0,0	0,7	49,6%	0,0	0,7	0,0	1,0	0,0	1,0	#####	-0,3
Koncernjustering serviceverksamheter	0,0	0,0	0,0	0,0	0,0	0,0		0,0	0,0	0,0	0,0	0,0	0,0		0,0
Summa serviceverksamheter	-10,2	-11,9	1,6	96,4	10,9	85,5		118,1	-21,7	3,2	10,0	0,0	10,0		11,3
REGIONGEMENSAMT															
Regionstyrelsen	-1,6	-21,2	19,6	165,5	-79,1	244,7	5,0%	277,7	-112,2	12,9	-0,1	-168,1	168,0	2,6%	167,0
Revisorskollegiet	0,5	0,0	0,5	3,5	0,6	2,9	13,6%	1,7	1,8	1,5	2,0	0,0	2,0	7,1%	0,8
Patientnämnder	0,0	0,2	-0,1	0,8	0,7	0,0	0,0%	1,0	-0,2	0,0	0,0	0,0	0,0	0,0%	0,5
Summa regiongemensamt	-1,1	-21,1	20,0	169,7	-77,8	247,5		280,3	-110,6	14,4	1,9	-168,1	170,0		168,3

Fastighet, stöd och service, Försörjningsförvaltningen och regionstyrelsen ligger bättre än budget.