

Månadsuppföljning

Koncern och utvalda förvaltningar
hälso- och sjukvård

April 2025



Beskrivning

Månadsuppföljning koncern och utvalda förvaltningar hälso- och sjukvård ingår som delprocess i den koncernövergripande planerings- och uppföljningsprocessen. Uppföljningen riktar sig främst till regionstyrelsen och operativa hälso- och sjukvårdsnämnden och syftar till att månadsvis förmedla en aktuell och samlad bild av läget i koncernen samt utvalda förvaltningar utifrån perspektiven verksamhet, medarbetare och ekonomi.

Flertalet av indikatorerna är beslutade av Regionfullmäktige.

Fokus framöver kommer att vara den gemensamma analysen samt utveckling av processen kring framtagandet av månadsuppföljningen.



Innehållsförteckning (länkad)

Koncern

[Sammanfattning](#)

[Verksamhet](#)

[Medarbetare](#)

[Ekonomi](#)

Förvaltning Hälso- och sjukvård, sjukhus egen regi ,

Regionhälsan , Närhälsan

[Sjukhus egen regi sammanfattning](#)

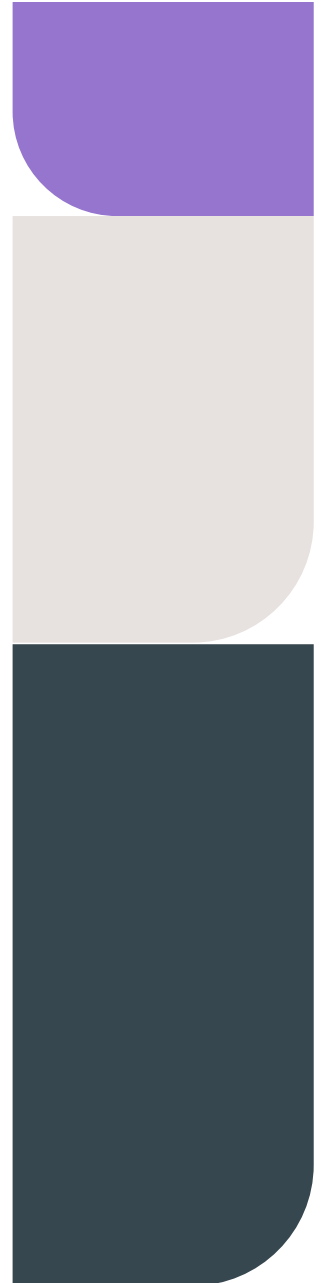
[Verksamhet](#)

[Medarbetare](#)

[Ekonomi](#)

[Närhälsan sammanfattning](#)

[Regionhälsan sammanfattning](#)



Koncern



Sammanfattning koncernen – Verksamhet, medarbetare, ekonomi

Kollektivresandet visar tecken på stagnering, med en svag nedgång jämfört med 2024 men ökning mot 2023 – främst minskning inom spårvagnstrafiken.

Arbetslösheten i Västra Götaland minskar och är i slutet av april 6,3 %, lägre jämfört med föregående månad men högre än april 2024. Västra Götaland ligger fortsatt på en lägre arbetslöshetsnivå än riksgenomsnittet.

Positiv utveckling ses inom energiförbrukningen i våra egna lokaler, både jämfört med föregående år och mot måltal.

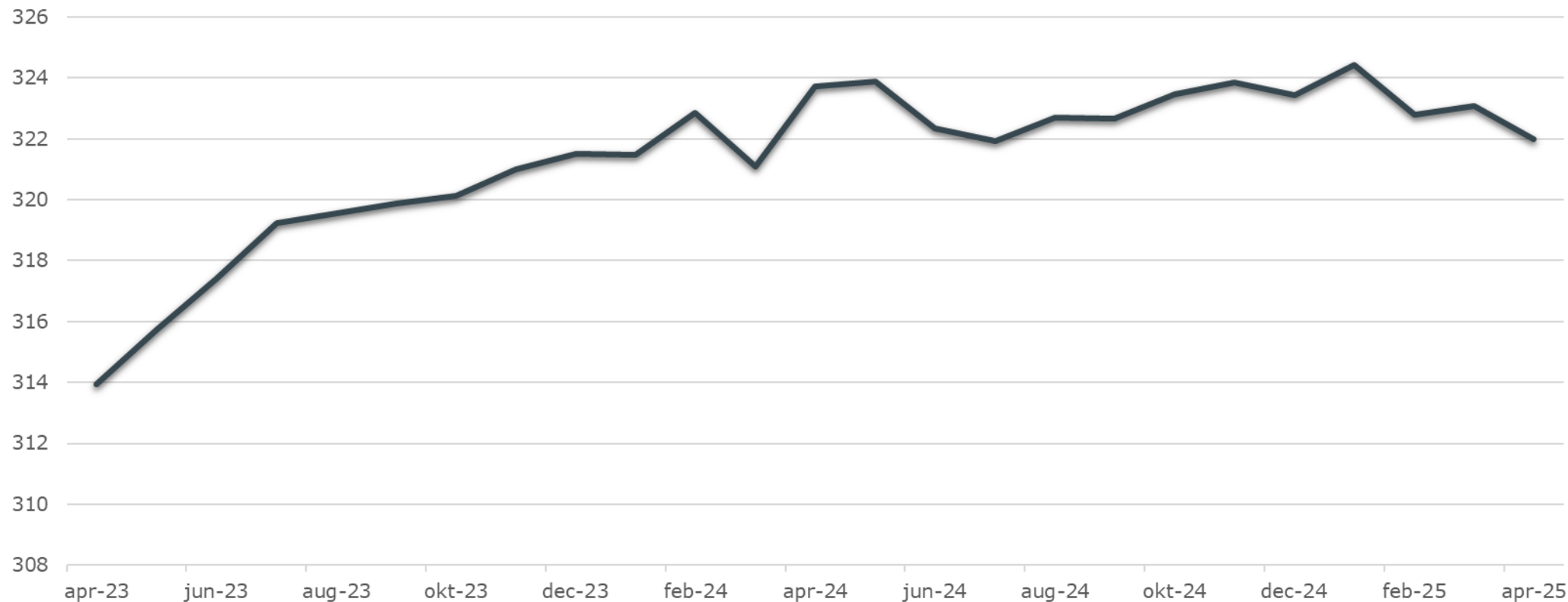
Tillgängligheten till specialistvården är fortsatt bättre inom operation jämfört med förra året, men även nationellt sett är utvecklingen bättre än riket som helhet. Inom förstabesök är tillgängligheten fortsatt förbättrad något, men ligger fortsatt under rikssnittet.

Antalet nettoårsarbetare i april 2025 är 321 fler än jämfört med samma månad föregående år (+0,7 procent). Tendensen är nu att antalet nettoårsarbetare ökar, till skillnad från den nedåtgående trenden som präglade det senaste året (R12). Kostnaden för inhyrd personal är fortsatt lägre jämfört mot tidigare år.

Resultatet till och med april är -452 mnkr, vilket är 142 mnkr bättre jämfört med budget. Det underliggande resultatet är dock 295 mnkr, vilket innebär att värdeförändringar på finansiella placeringar exkluderas. Detta ger en positiv avvikelse mot budget med 889 mnkr. Samtidigt visar den negativa ekonomiska utvecklingen vid sjukhusen i egen regi en risk att sjukhusens samlade underskott närmar sig en miljard kronor för helåret, om inte effektiviseringsarbetet intensifieras.

Resandenivån med kollektivtrafik visar en nedgång i april

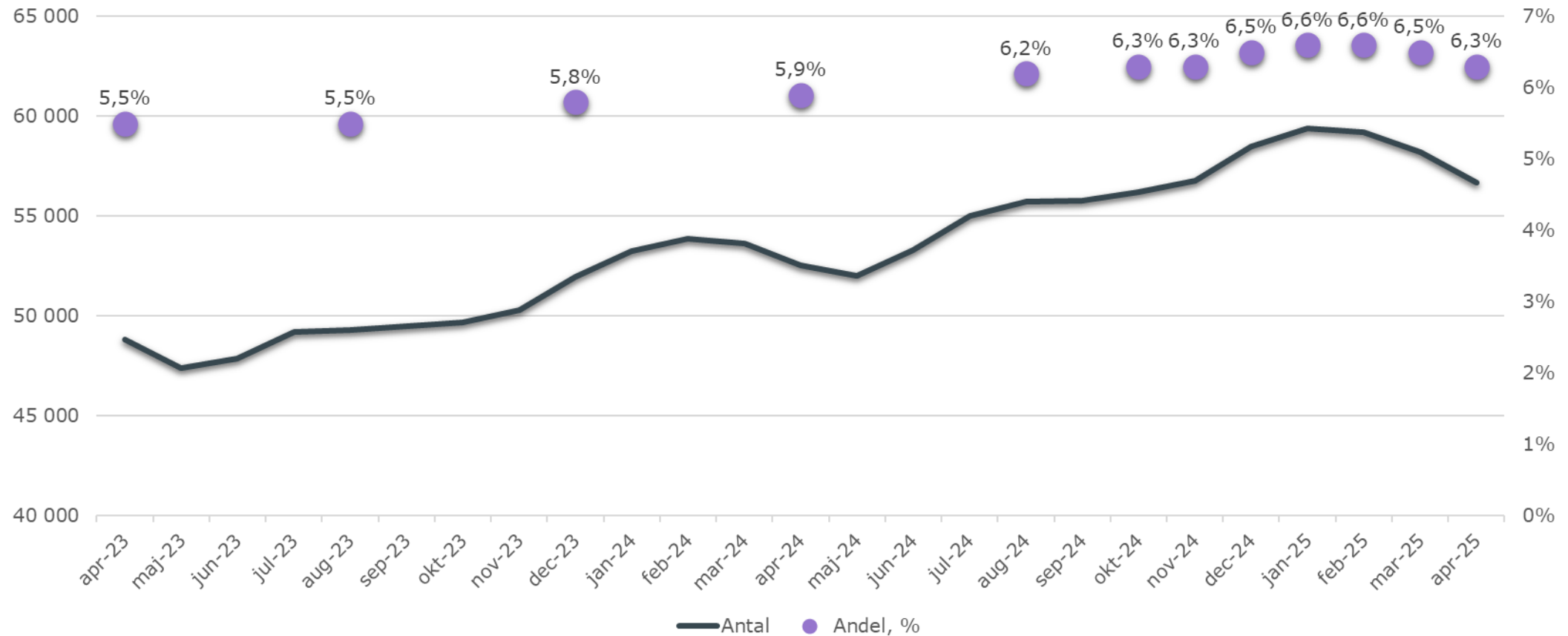
Resandeutveckling exklusive sjuk- och färdtjänstresor rullande tolv månader



Antalet delresor inom kollektivtrafiken, rullande tolv månader, uppgick i april till 322 miljoner, vilket är 1,7 miljoner lägre än samma period 2024. Nivån ligger strax under genomsnittet för den senaste tolv månadsperioden, vilket tyder på en stagnering i resandeutvecklingen. Vid jämförelse med april 2023 är det däremot en ökning med 8 miljoner delresor. En minskning ses inom spårvagnstrafiken, medan övriga trafikslag har ökat.

Arbetslösheten i Västra Götaland minskar

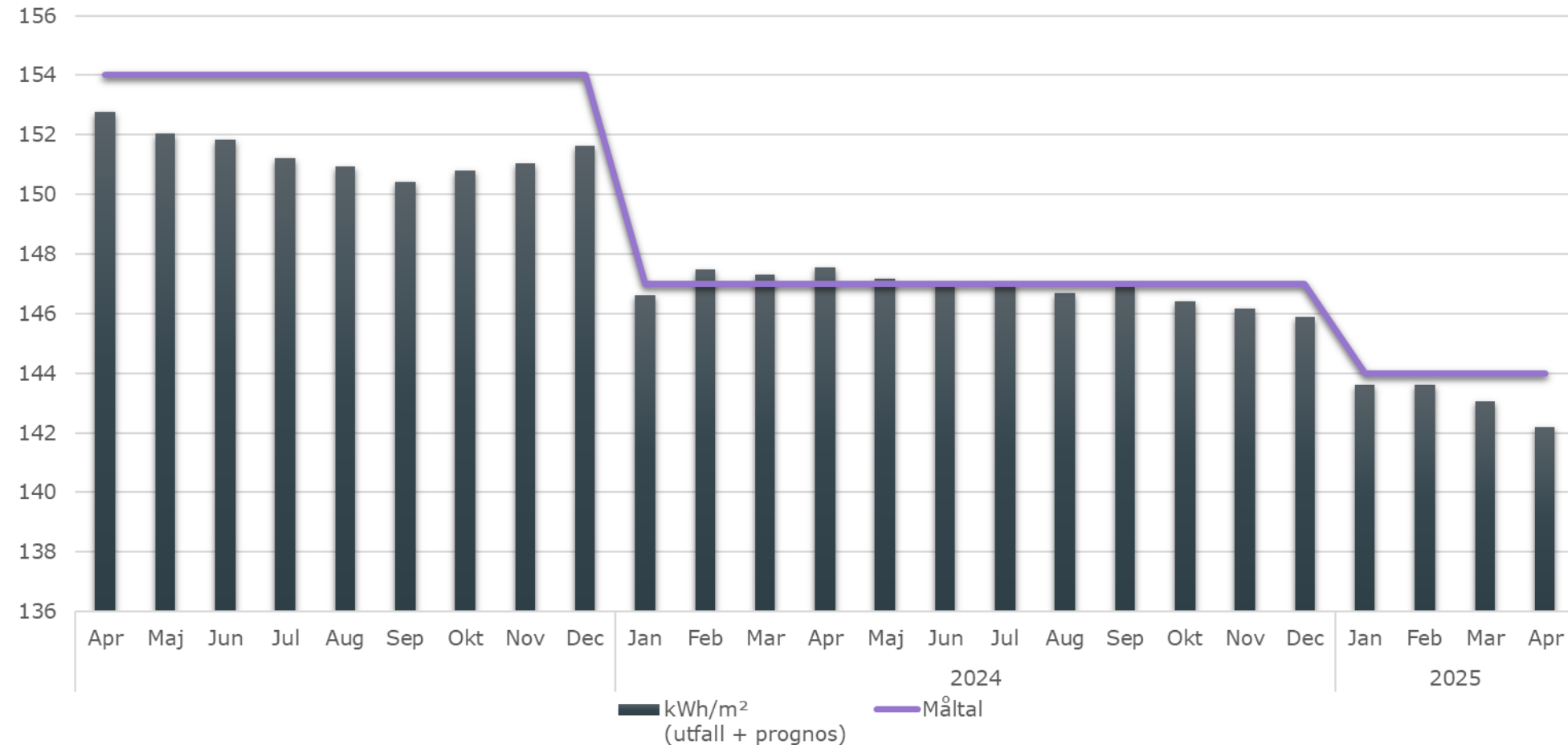
Arbetslöshet antal och andel i procent



Andelen arbetslösa i Västra Götaland var i slutet av april 6,3 % och har minskat både i antal och andel jämfört med föregående månad, men är högre jämfört med föregående år. Totalt är cirka 56 700 personer arbetslösa. För ett år sedan var arbetslösheten 5,9 %, eller cirka 52 500 personer. Jämfört med föregående år har arbetslösheten ökat i en majoritet av länen. Västra Götaland ligger fortsatt på en lägre arbetslöshetsnivå än riksgenomsnittet 6,9 %, och även lägre än Stockholms län och Skåne. Arbetslösheten är högst i Skåne, Västmanland och Gävleborg, och lägst i Norrbotten.

April siffror inom måltal

2030 är energianvändningen halverad i egna lokaler, kWh/m²



Under april månad fortsätter den nedåtgående trenden för energianvändningen med en nivå på två enheter under årets mål. Det varma vädret kan ha bidragit något, men den största delen i minskningen är bra driftoptimeringsarbete samt utfall av energiprojekt. Målet 2030 ligger på 137 kWh/m².

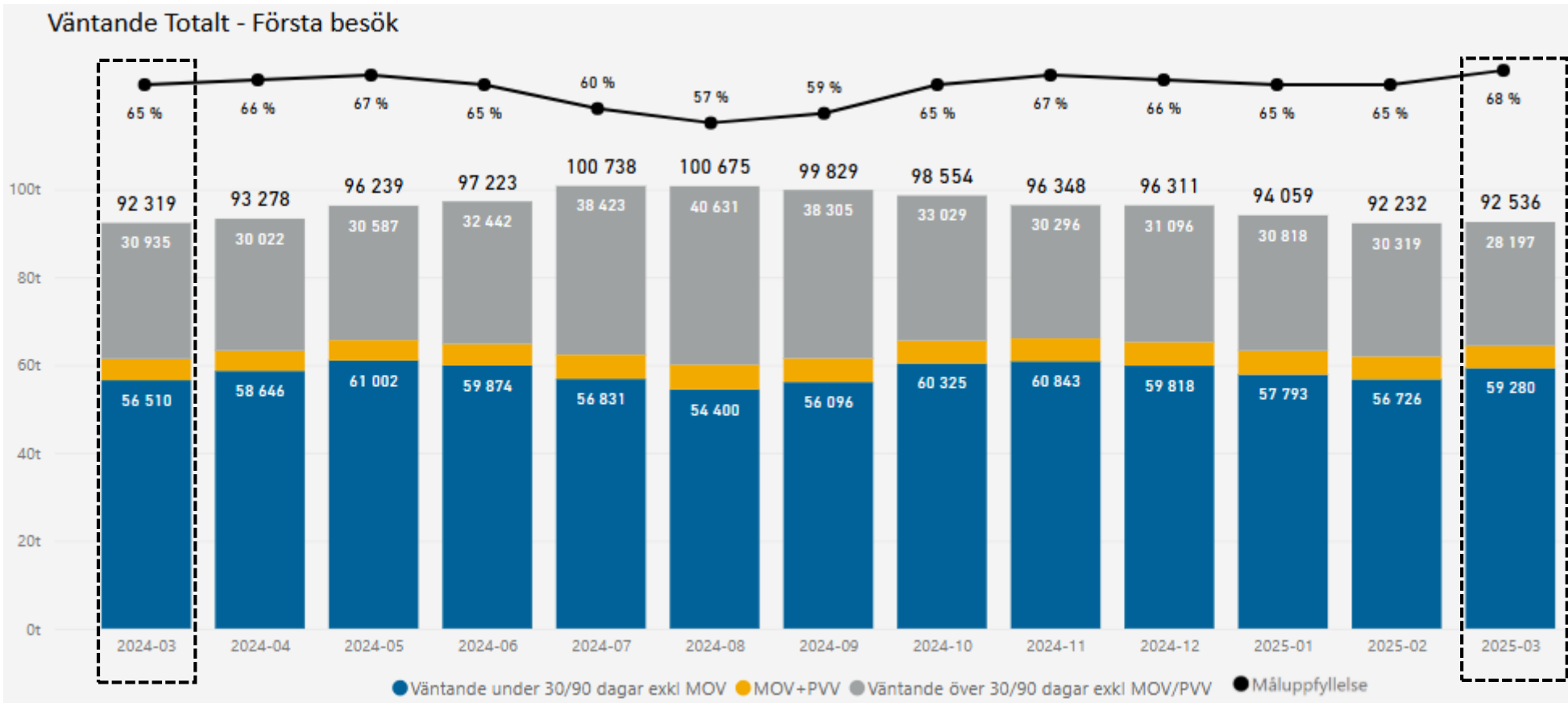
Verksamhet, koncern

Västra Götalandsregionens verksamhet bedrivs inom de huvudsakliga områdena hälso- och sjukvård, regional utveckling, kollektivtrafik samt kultur.



Utveckling av antal väntande inom första besök Västra Götalandsregionen

Andel som har väntat inom vårdgarantins yttersta gräns om 90 dagar (30 dagar för BUP) till första besök inom specialiserad vård

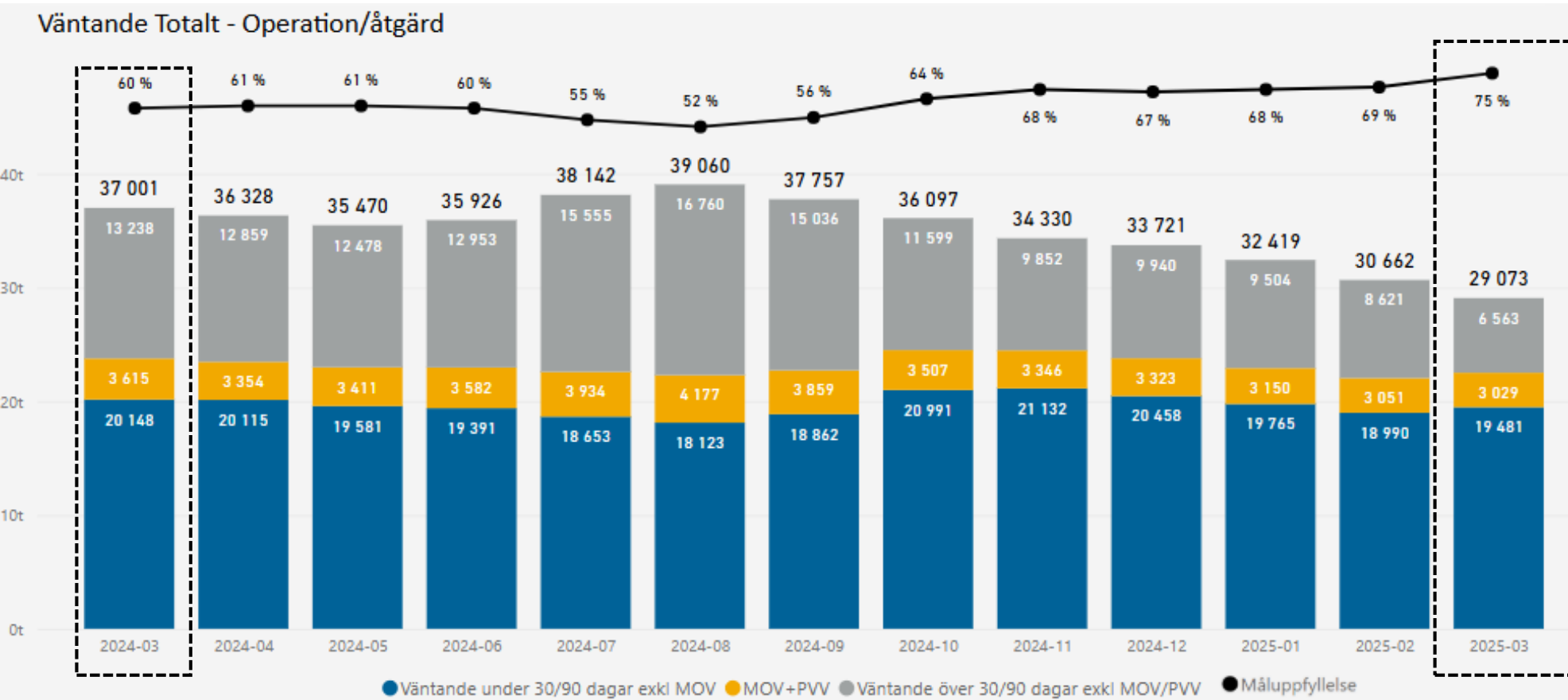


- Tillgängligheten till första besök har förbättrats något, men antalet väntande patienter är på samma nivå som samma period föregående år.
- Av de patienter som inte fått första besök inom vårdgarantins yttersta gräns har 1/3 väntat över ett år. Antalet patienter som väntat över ett år till första besök har dessutom ökat med 1/3 från samma period föregående år.
- Områden med långa väntetider:
 - Väntetiderna är längst inom logopedi den genomsnittliga väntetiden är 8 månader och 2 av 3 patienter väntar mer än vårdgarantins yttersta gräns.
 - Inom kardiologi är den genomsnittliga väntetiden 5 månader och varannan patient väntar över vårdgarantins yttersta gräns.

MOV= Medicinskt orsakad väntan
 PVV= Patientvald väntan

Utveckling av antal väntande inom operation Västra Götalandsregionen

Andel som har väntat 90 dagar eller kortare till operation/åtgärd inom specialiserad vård

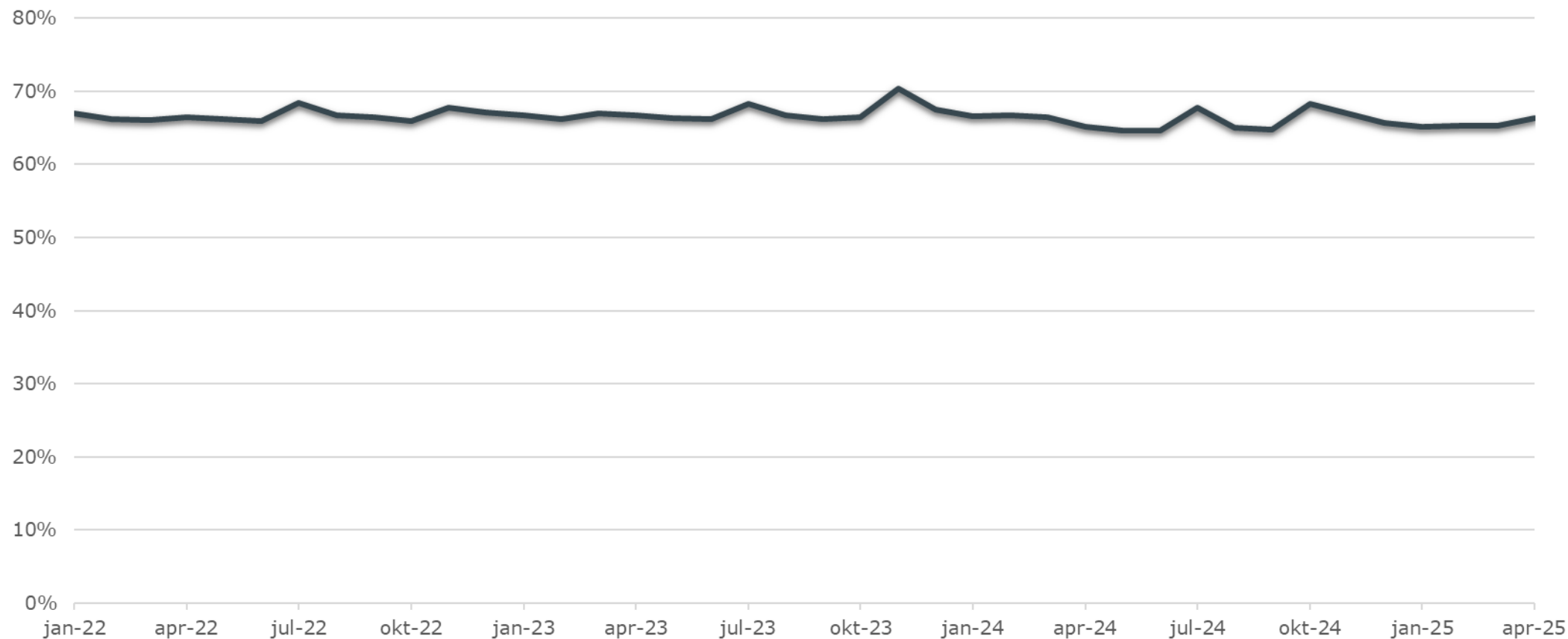


- Tillgängligheten till operation har förbättrats avsevärt.
- Av de patienter som inte fått operation inom vårdgarantins yttersta gräns har nästan 40% väntat över ett år.
- Patienter som väntar mer än ett år (långväntare) på en operation har minskat med knappt 40%, samtidigt syns ingen signifikant ökad produktion det senaste året av patienter som väntat över ett år.
- Den största minskningen av antalet väntande patienter över vårdgarantins yttersta gräns utgörs av utprovning till hörapparat.
- Väntetiderna till dagkirurgiska ingrepp minskar mer än vad väntetiderna till slutenvårdskrävande kirurgi gör.
- Väntetiderna till operation skiljer sig mellan vårdområden. Exempelvis är den genomsnittliga väntetiden för de som väntar på en ryggoperation ett år, medan de som väntar på en katarakt har i genomsnitt väntat ca 1,5 månad. Ryggoperationer ingår i den särskilda satsningen för långväntare.

MOV= Medicinskt orsakad väntan
 PVV= Patientvald väntan

Andel besök inom primärvården är nästan 70 % av hela hälso- och sjukvårdens öppenvårdsbesök

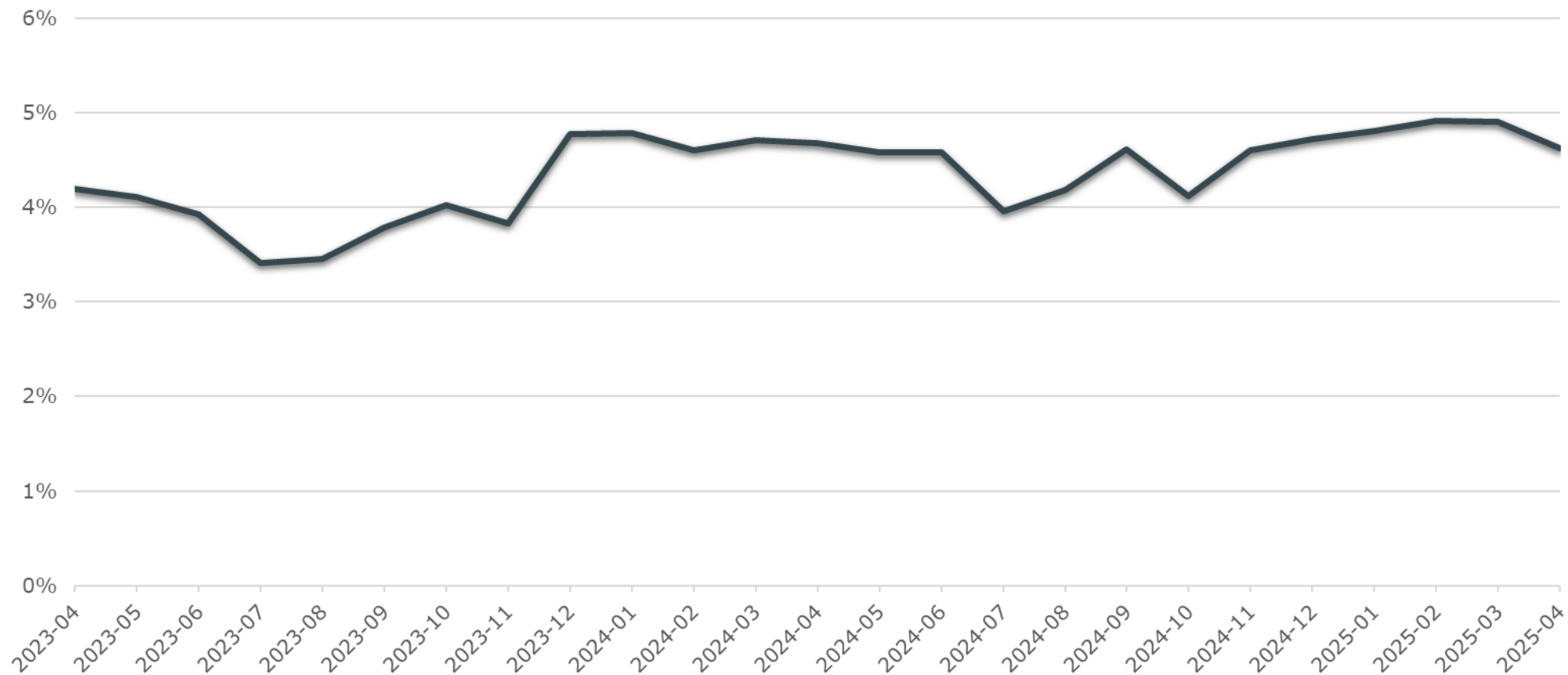
Andel besök inom primärvård av totalt antal besök



En relativt hög andel besök genomförs inom primärvård av totalt antal besök, med marginella variationer under tidsperioden.

Andel vårdmöten med ljud och bild visar på svag ökningstakt över tid

Andel digitala vårdmöten med ljud och bild av totalt antal besök (utförare inom egen regi)



Andelen i april är 4,6 % att jämföra med motsvarande månad 2024 på 4,7 % och 2023 på 4,2 %.

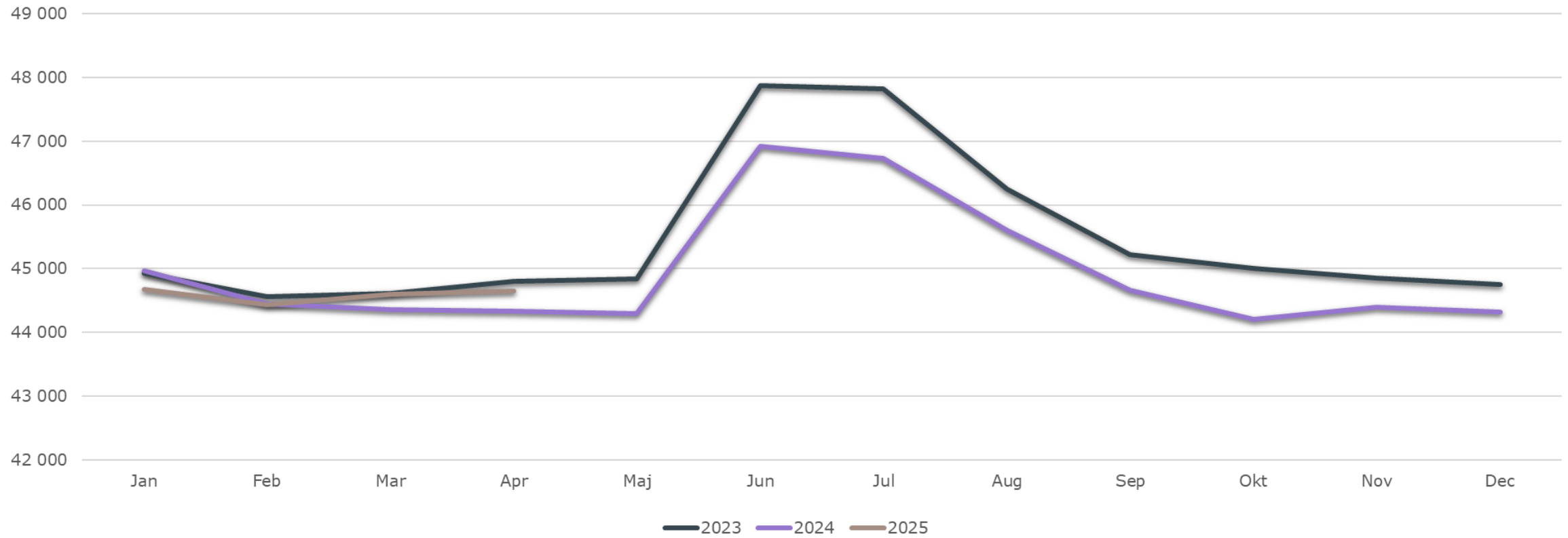
Medarbetare, koncern

Västra Götalandsregionen består av närmare 56 000 anställda.

Tillsammans bidrar vi varje dag till en tillgänglig och produktiv hälso- och sjukvård samt en hållbar och innovativ region



VGR:s nettoårsarbetare fortsätter att öka



Nettoårsarbetare i april 2025 är 321 fler jämfört med samma månad föregående år (+0,7 procent). Tendensen nu är att antal nettoårsarbetare ökar till skillnad från den nedåtgående trenden som präglade det senaste året (R12).

Ökningen sker inom flera yrkeskategorier jämfört med föregående år

Nettoårsarbetare per yrkeskategori

	Nettoårsarbetare senaste månad fg år	Nettoårsarbetare senaste månad	Diff antal Nettoårsarbetare	Diff % Nettoårsarbetare
Hälso- och sjukvård	37 848	37 998	150	0,4
Regiongemensamt	1 799	1 867	68	3,8
Serviceverksamhet	3 841	3 928	87	2,3
Tillväxt och utveckling	843	858	15	1,8
Totalt	44 331	44 652	321	0,7

Yrkeskategori				
A - Sjuksköterskor & barnmorskor	10 854	11 053	199	1,8
B - Undersköterskor, skötare m.fl.	6 817	6 874	57	0,8
C - Läkare	5 859	5 963	105	1,8
D - Tandläkare	735	733	-1	-0,2
E - Tandsköterskor & -hygienister	1 587	1 558	-29	-1,8
F - Administratör, vård	2 789	2 588	-202	-7,2
G - Rehabilitering & förebyggande	3 837	3 844	7	0,2
H - Sjukhustek, labpersonal & BMA	2 129	2 185	57	2,7
I - Utbildning, kultur & fritid	589	591	2	0,3
J - Teknik, hantverkare m.fl.	1 605	1 706	101	6,3
K - Kök, städ & tvätt	1 513	1 533	20	1,3
L - Administration	6 018	6 023	5	0,1
Totalt	44 331	44 652	321	0,7

På huvudgruppsnivå har antalet sjuksköterskor, läkare och teknik hantverkare (IT-tekniker, systemutvecklare och drifttekniker, främst inom digitaliseringsstab och fastighet, stöd och service) ökat mest. Antalet vårdadministratörer (medicinska sekreterare och kanslisterna inom vårdadministration) har minskat mest. Även tandsköterskor och tandhygienister minskar. Antalet nettoårsarbetare bland handläggare och administratörer inom "Administration", exklusive chefer, har ökat med 15. Inom hälso- och sjukvården har antalet nettoårsarbetare ökat med 150.

Kostnaden för inhyrd personal uppfyller SKR:s tvåprocentsmål

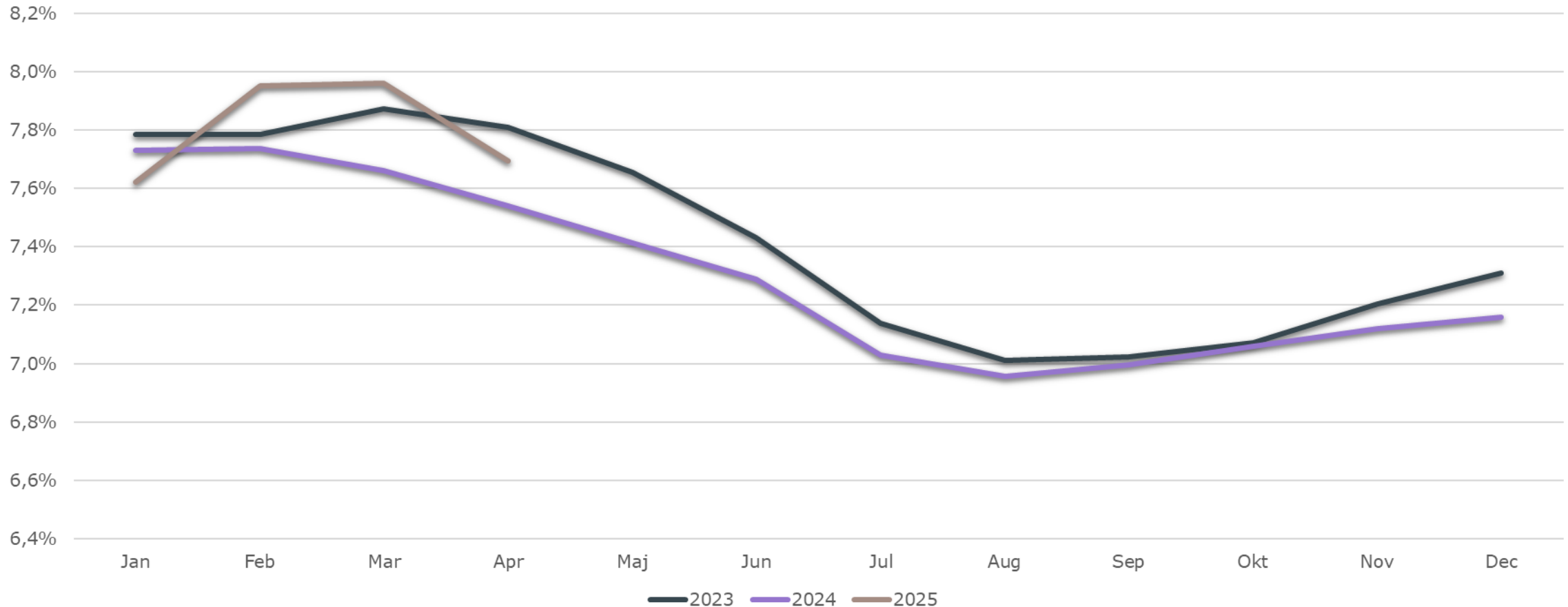
Kostnader inhyrd personal inom hälso- och sjukvård (SKR-mål max 2 % av personalkostnaden)

Akkumulerat apr	2022	2023	2024	2025
Inhyrd personal (mnkr)	247	252	172	160
Andel av personalkostnad (%)	2,6	2,4	1,6	1,5

Kostnaderna för inhyrd personal är fortsatt relativt låga jämfört med tidigare år. Andelen av personalkostnader uppgår ackumulerat i april till 1,5 procent och understiger SKR:s två-procentstak.

VGRs ackumulerade sjukfrånvaro är hittills högre 2025 jämfört med samma period 2024

Andel sjukfrånvaro av ordinarie tid, ackumulerat

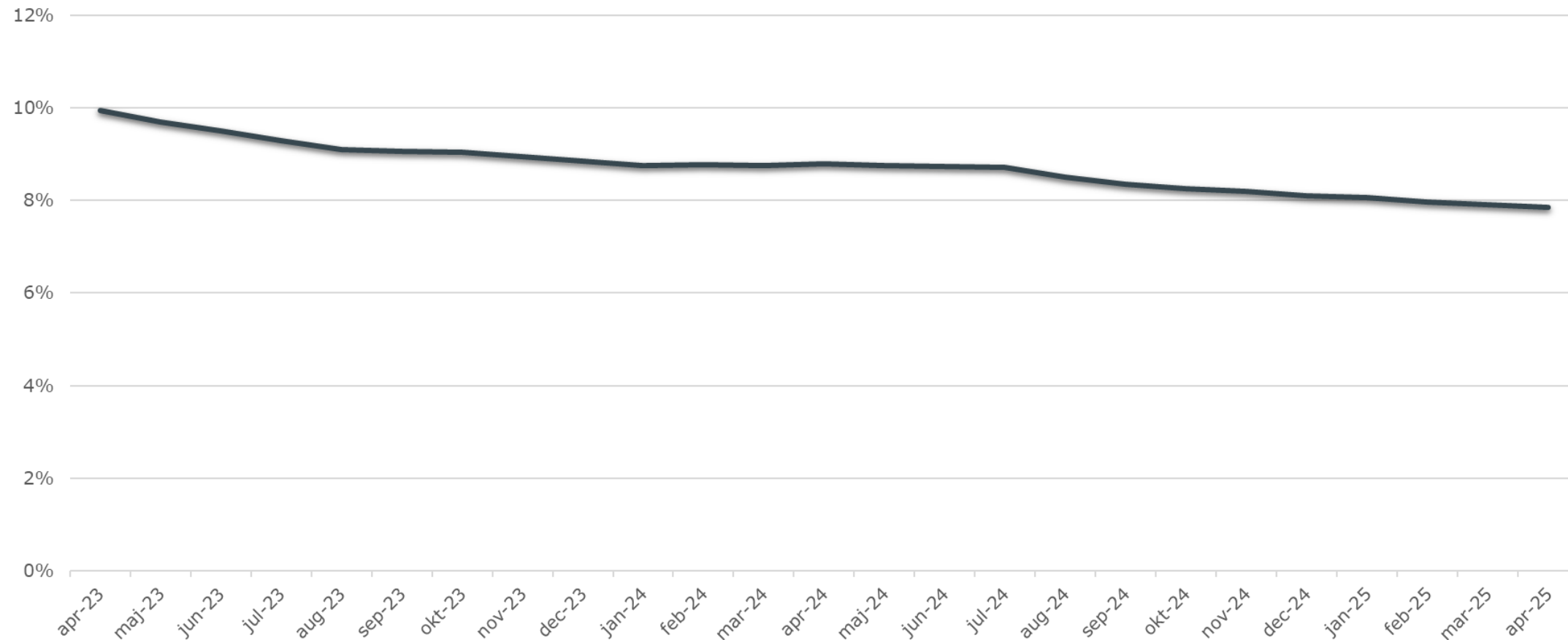


Akkumulerat för året (jan-april) ligger sjukfrånvaron på 7,7 procent, vilket är 0,2 procentenheter högre jämfört med föregående år.

Sjukfrånvaron i april är lägre jämfört med april 2024, vilket indikerar att den ökning som observerades i februari och mars 2025, jämfört med 2024, inte håller i sig. Även om efterregistreringar kan leda till en viss ökning, kan en minskning ändå konstateras.

VGR har en fortsatt sjunkande personalomsättning

Extern personalomsättning, inkl. pension



Den externa personalomsättningen (R12), inklusive pensionsavgångar, uppgick till 7,9 procent, vilket motsvarar en minskning med 0,9 procentenheter jämfört med föregående år. Det innebär cirka 449 färre avgångar. Innan pandemin låg denna VGR-externa omsättning på strax över 9 procent.

Alla yrkesgrupper förutom Tandläkare, Administratör vård och Sjukhustek, labpersonal & BMA har en lägre extern personalomsättning jämfört med 2024.

Ekonomi, koncern

Västra Götalandsregionen omsätter 88 miljarder kronor. Finansieringen består av skatteintäkter, generella och riktade statliga bidrag, men även intäkter från biljettförsäljning och patientavgifter.

Tillsammans arbetar vi för en god ekonomisk hushållning med största möjliga nytta för regionens invånare.



REDOVISAT RESULTAT



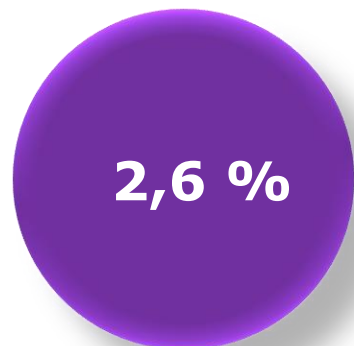
BUDGET
-594 Mnkr
Avvikelse
+142 Mnkr

Underliggande RESULTAT



Avvikelse
budget
+889 Mnkr

BRUTTOKOSTNADSUTVECKLING



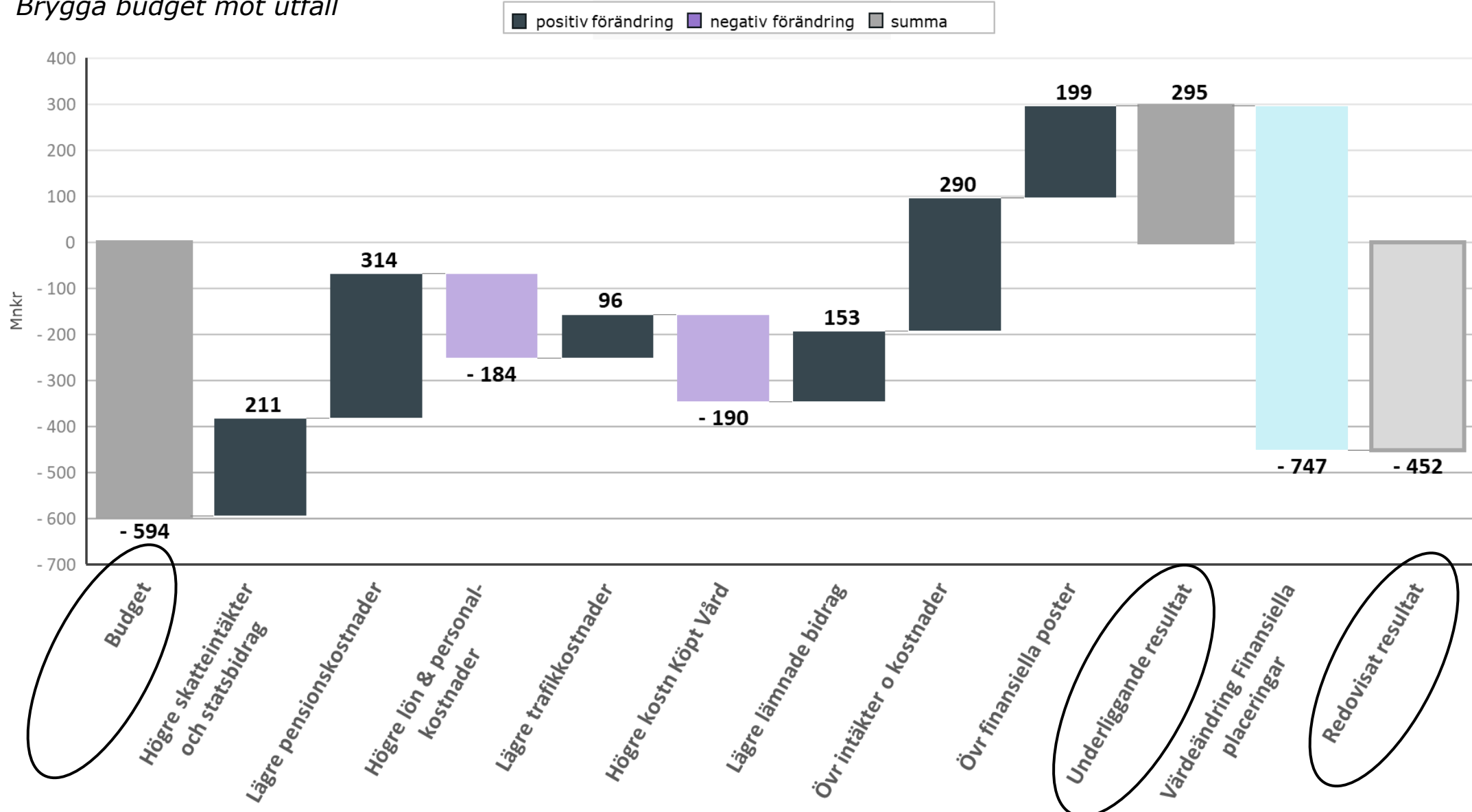
12 månader
rullande utfall

Ekonomiskt läge per april 2025

- VGR har en budgetavvikelse på +142 mnkr, förklarad av nedan delar:
 1. Underliggande resultat: budgetavvikelse +889 mnkr. Drivet av lägre pensionskostnader (omvärdering), ökade skatteintäkter / bidrag, ännu ej fördelade medel (OSN), lägre kostnader regionstyrelsen och Västtrafik (jfr "vattenfall" på nästa sida). Sjukhusen möter inte budget, se sista punkten.
 2. Värdeförändring finansnetto orealiserat -747 mnkr (börsfall).
- Bruttokostnadsutvecklingen (rullande 12 månader) är 2,6 procent i april (3,3 procent föregående månad).
- Kostnaderna för inhyrd personal inom hälso- och sjukvården är 12 mnkr lägre än samma period föregående år och är 1,5 procent av personalkostnaden vilket understiger SKR's mål om max 2 procent.
- Sjukhusens budgetavvikelse är negativ (368 mnkr), främst avseende personalkostnader. Det finns risk för underskott på ca 1 miljard kronor på årsbasis om åtgärder inte får större effekt. Realiserade effekter av åtgärder per april är 203 mnkr.

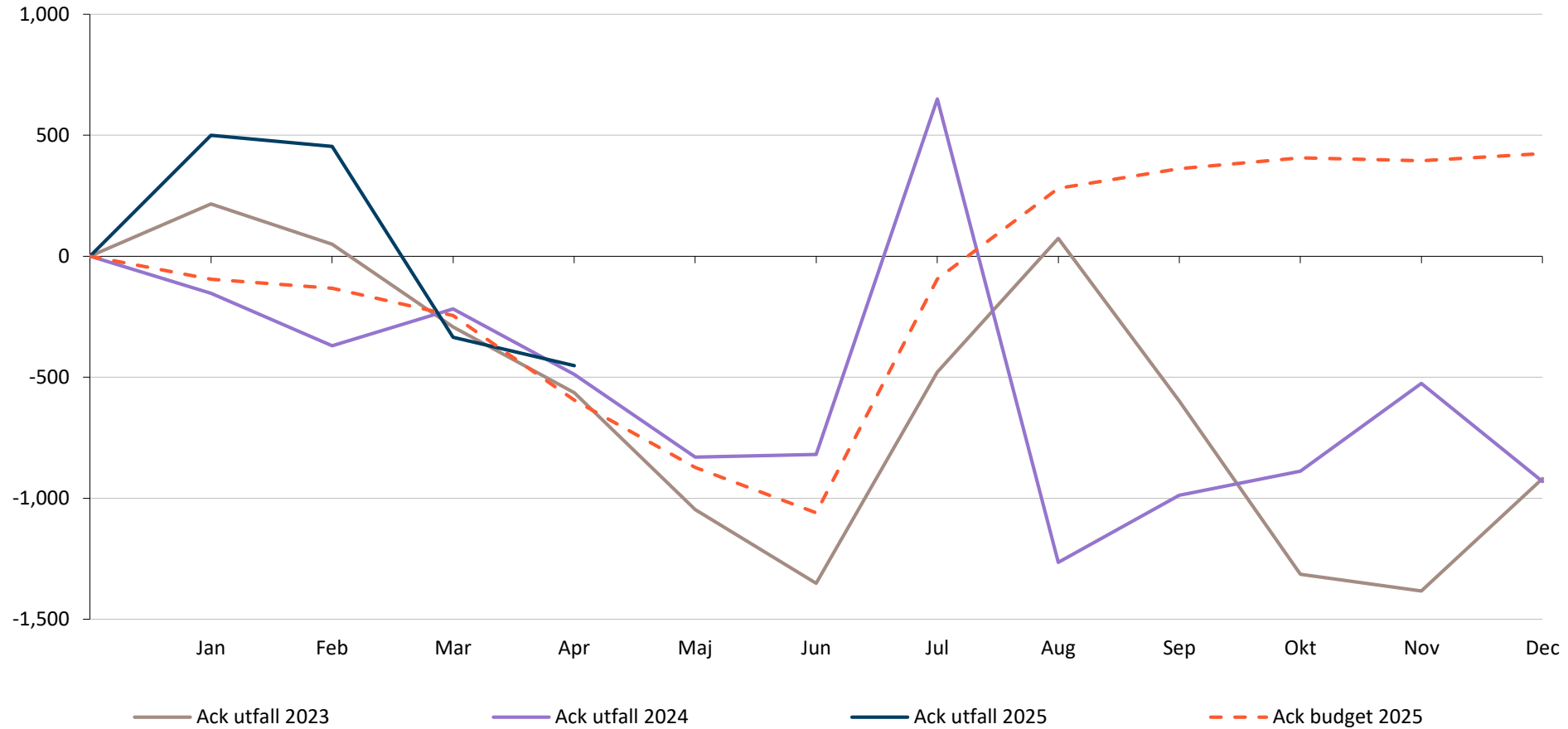
Koncernens förändringar från budget till redovisat resultat på -452 miljoner kronor

Brygga budget mot utfall



Koncernens resultat till och med april är - 452 miljoner kronor

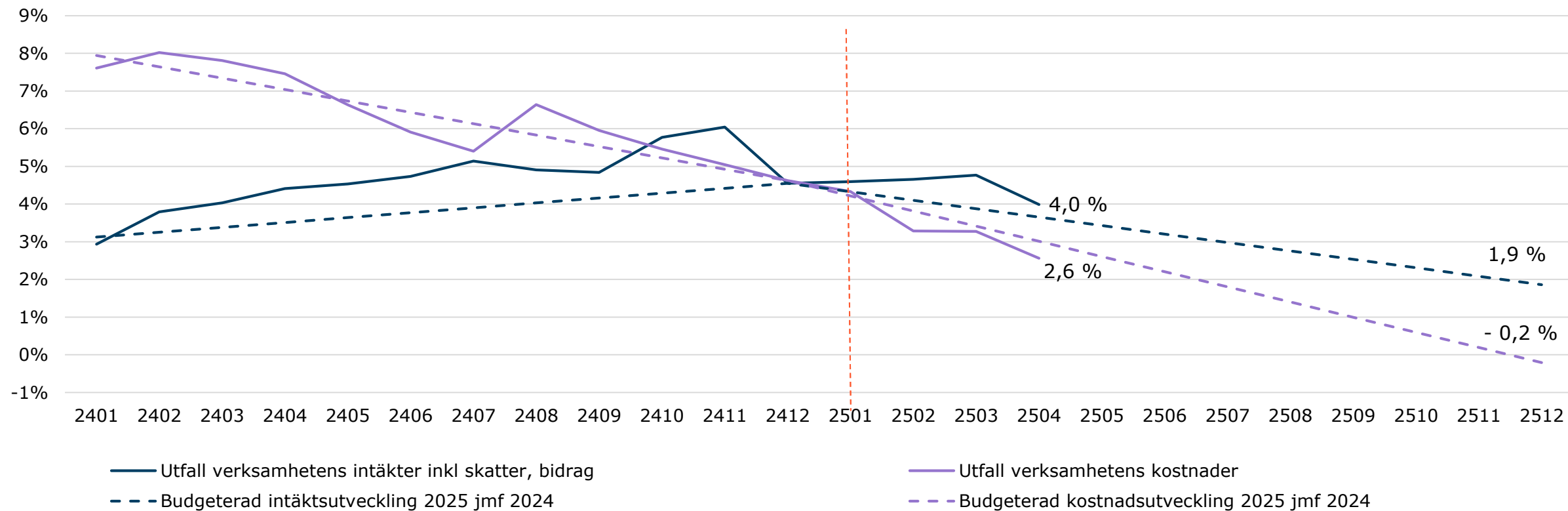
Koncernens totala resultatutveckling 2023-2025 inklusive jämförelsestörande poster, i mnkr



Koncernens resultat för april är - 452 mnkr mot ack budget - 594 mnkr vilket medför en positiv budgetavvikelse på 142 mnkr.

Intäktsutvecklingen per april är högre än kostnadsutvecklingen

Kostnads- och intäktsutveckling rullande tolv månader, inklusive jämförelsestörande poster



Positivt att intäktsutvecklingen överstiger intäktsbudgeten samt att den överstiger kostnadsutvecklingen.

Fördjupningsbilder ekonomi, koncern



Koncernens intäkter exkl. finansiella intäkter

Resultaträkning

Intäkter Mnkr	April			
	Ack utfall 2025	Ack budget 2025	Avvikelse	
			Belopp	%
Patientavgifter	597	577	20	3,4%
Såld vård	887	779	108	13,9%
Försäljning av varor och tjänster	604	662	-58	-8,7%
Riktade statsbidrag	1 097	975	122	12,5%
Biljettintäkter	1 423	1 392	31	2,2%
Övriga bidrag och intäkter	958	1 012	-54	-5,3%
SUMMA Verksamhetens intäkter	5 567	5 397	169	3,1%
Skatteintäkter	19 191	19 140	51	0,3%
Kommunalekonomisk utjämning	2 479	2 498	-19	-0,7%
Generella statsbidrag	2 341	2 285	56	2,5%
SUMMA Skatt, utjämning, gen. statsbidrag	24 011	23 923	89	0,4%
SUMMA INTÄKTER	29 578	29 320	258	0,9%

April

Ack utfall 2024	Förändring	
	Belopp	%
549	49	8,9%
773	114	14,7%
590	14	2,5%
948	149	15,7%
1 368	55	4,0%
1 054	-96	-9,1%
5 281	285	5,4%
18 081	1 110	6,1%
2 605	-126	-4,8%
2 610	-268	-10,3%
23 296	716	3,1%
28 577	1 001	3,5%

Helår

Budget 2025	Utfall 2024
1 705	1 628
2 374	2 432
2 013	1 808
2 926	3 198
4 103	3 996
3 058	3 205
16 180	16 269
57 420	54 388
7 494	7 816
6 854	7 870
71 768	70 074
87 948	86 342

Koncernens kostnader exkl. finansiella kostnader

Kostnader Mnkr	April			
	Ack utfall 2025	Ack budget 2025	Avvikelse	
			Belopp	%
Personalkostnader inklusive inhyrd personal	-14 358	-14 488	130	-0,9%
Köpt vård	-2 649	-2 459	-190	7,7%
Direkta trafik kostnader	-3 267	-3 363	96	-2,9%
Köp av tjänster	-1 165	-1 289	124	-9,6%
Läkemedel	-2 453	-2 505	51	-2,0%
Material och varor	-1 687	-1 510	-178	11,8%
Lämnade bidrag	-592	-745	153	-20,6%
Lokal- och energikostnader	-787	-910	123	-13,5%
Övriga kostnader	-729	-841	112	-13,3%
Av- och nedskrivningar	-1 107	-1 117	10	-0,9%
SUMMA Verksamhetens kostnader	-28 796	-29 227	432	-1,5%

April		
Ack utfall 2024	Förändring	
	Belopp	%
-15 010	652	-4,3%
-2 442	-207	8,5%
-3 122	-146	4,7%
-1 220	56	-4,6%
-2 363	-90	3,8%
-1 603	-84	5,3%
-567	-25	4,5%
-831	43	-5,2%
-759	29	-3,8%
-1 069	-39	3,6%
-28 984	188	-0,7%

Helår	
Budget 2025	Utfall 2024
-41 731	-43 550
-7 401	-7 305
-9 903	-9 208
-3 890	-3 732
-7 625	-7 056
-4 518	-4 977
-2 267	-2 126
-2 786	-2 628
-2 542	-2 319
-3 397	-3 341
-86 060	-86 242

Hälso- och sjukvårdens företrädare

Koncernresultat per april 2025

Verksamhetsområde, mnkr	April månad			Ackumulerat t.o.m. april						Helår	
	Utfall 2025	Budget 2025	Diff utfall- budget	Utfall 2025	Budget 2025	Diff utfall- budget	Diff % av omsättn	Utfall 2024	Diff utf 2025-2024	Budget inkl. EK	Utfall 2024
HÄLSO- OCH SJUKVÅRD											
Företrädare											
Strategisk hälso- och sjukvårdsnämnd	3,7	0,0	3,7	18,6	0,0	18,6	40,7%	13,0	5,6	0,0	34,8
Operativ hälso- och sjukvårdsnämnd	96,1	-19,8	115,9	140,0	4,9	135,2	0,7%	-199,4	339,4	0,0	-58,4
Delregional nämnd, Norra	0,4	0,0	0,4	0,6	0,0	0,6	6,3%	-0,9	1,5	0,0	0,5
Delregional nämnd, Västra	-0,3	0,0	-0,3	0,0	0,0	0,0	-0,3%	-0,8	0,8	0,0	0,0
Delregional nämnd, Göteborg	-0,1	0,0	-0,1	1,4	0,0	1,4	7,4%	-0,6	2,0	0,0	1,7
Delregional nämnd, Södra	1,2	0,0	1,2	1,0	0,0	1,0	13,8%	-0,1	1,0	0,0	2,3
Delregional nämnd, Östra	0,6	0,0	0,6	3,2	0,0	3,2	32,2%	0,2	2,9	0,0	3,9
Summa företrädare	101,6	-19,8	121,4	164,6	4,9	159,8		-188,6	353,2	0,0	-15,3

Hälso- och sjukvårdens utförare

Koncernresultat per april 2025

Verksamhetsområde, mnkr	April månad			Ackumulerat t.o.m. april						Helår	
	Utfall 2025	Budget 2025	Diff utfall-budget	Utfall 2025	Budget 2025	Diff utfall-budget	Diff % av omsättn	Utfall 2024	Diff utf 2025-2024	Budget inkl. EK	Utfall 2024
HÄLSO- OCH SJUKVÅRD											
Utförare											
Sahlgrenska Universitetssjukhuset	-124,8	-133,0	8,2	-258,5	-85,8	-172,7	-2,2%	-334,0	75,5	0,0	-530,6
<i>varav Sahlgrenska International Care</i>	<i>0,3</i>	<i>0,0</i>	<i>0,2</i>	<i>1,1</i>	<i>0,0</i>	<i>1,1</i>	<i>5,5%</i>	<i>2,9</i>	<i>-1,8</i>	<i>0,0</i>	<i>6,0</i>
NU-sjukvården	-49,1	-23,2	-25,9	-101,2	-41,6	-59,6	-2,8%	-104,4	3,2	0,0	-141,4
Södra Älvsborgs Sjukhus	-38,7	-19,9	-18,9	-75,0	-15,6	-59,4	-3,7%	-102,8	27,8	0,0	-132,6
Skaraborgs Sjukhus	-31,5	-31,8	0,2	-55,4	-31,8	-23,6	-1,3%	-97,3	41,9	0,0	-92,8
Sjukhusen i Väster	-35,8	-40,4	4,7	-85,7	-33,7	-52,0	-4,2%	-124,8	39,1	0,0	-276,7
Totalt sjukhus	-279,9	-248,2	-31,6	-575,8	-208,5	-367,3		-763,4	187,6	0,0	-1174,0
Närhälsan	-25,0	-13,8	-11,2	-65,8	-73,6	7,9	0,4%	-20,4	-45,4	-40,0	-0,3
Regionhälsan	-6,5	-10,7	4,2	-3,5	-22,4	18,9	2,8%	7,4	-10,9	0,0	54,9
Folktandvården Västra Götaland	-2,7	-5,0	2,3	5,4	-12,0	17,4	1,9%	17,8	-12,4	-25,0	20,8
Habilitering & Hälsa	-9,2	-5,2	-3,9	-14,8	-11,1	-3,7	-1,1%	-2,8	-12,0	0,0	12,2
Summa utförare	-323,2	-283,0	-40,3	-654,4	-327,7	-326,8		-761,3	106,9	-65,0	-1086,5
Koncernjustering hälso- och sjukvård	0,0	0,0	0,0	0,0	0,0	0,0		0,2	-0,2	0,0	0,2
Summa hälso- och sjukvård	-221,6	-302,8	81,2	-489,8	-322,8	-167,0		-949,7	459,9	-65,0	-1 101,5

Företrädare och utförare inom regional utveckling

Koncernresultat per april 2025

Verksamhetsområde, mnkr	April månad			Ackumulerat t.o.m. april					Helår		
	Utfall 2025	Budget 2025	Diff utfall-budget	Utfall 2025	Budget 2025	Diff utfall-budget	Diff % av omsättn	Utfall 2024	Diff utf 2025-2024	Budget inkl. EK	Utfall 2024
REGIONAL UTVECKLING											
Företrädare											
Miljö- och regionutvecklingsnämnd	13,9	17,0	-3,1	13,3	-15,3	28,7	8,5%	-7,6	20,9	0,0	7,1
Infrastruktur- och kollektivtrafiknämnd	7,4	3,8	3,6	34,2	23,5	10,7	0,5%	39,9	-5,7	0,0	2,6
Kulturnämnden	6,5	6,2	0,4	-1,2	0,4	-1,6	-0,3%	1,1	-2,2	0,0	1,4
Summa företrädare	27,9	27,1	0,8	46,3	8,6	37,7		33,3	13,0	0,0	11,0
Utförare											
Naturbruksstyrelsen	-1,0	-1,6	0,6	1,4	-4,3	5,7	4,6%	-1,1	2,5	0,0	-0,4
Turistrådet Västsverige AB	0,4	0,0	0,4	0,0	0,0	0,0	0,1%	0,1	-0,1	0,0	0,3
Göteborgs botaniska trädgård	-0,4	-0,1	-0,2	0,3	-0,4	0,7	2,9%	0,7	-0,4	0,0	1,1
Styrelsen för folkhögskolorna	-0,7	-0,7	-0,1	3,7	-1,6	5,4	4,9%	1,8	1,9	0,0	1,4
Förvaltningen för kulturutveckling	-1,8	-1,6	-0,3	-2,4	2,4	-4,8	-5,5%	2,7	-5,1	0,0	1,8
GöteborgsOperan AB	-2,8	-9,2	6,4	10,5	-1,8	12,3	5,6%	-5,3	15,8	0,0	-11,4
Göteborgs Symfoniker AB	0,5	0,4	0,1	-1,2	-0,1	-1,1	-1,2%	-1,4	0,2	0,0	0,0
Film i Väst AB	0,9	0,0	0,9	17,2	8,0	9,2	22,5%	7,9	9,4	0,0	0,1
Regionteater Väst AB	0,3	-0,2	0,5	1,1	-0,1	1,2	6,9%	0,5	0,6	0,0	0,5
Västtrafik AB	8,1	11,0	-2,9	91,7	-34,4	126,1	3,1%	173,4	-81,7	0,0	0,0
Styrelsen för regionens tåg och spårvagnar	4,5	0,0	4,5	-0,9	0,0	-0,9	-2,7%	1,6	-2,6	0,0	0,0
Summa utförare	8,0	-2,1	10,1	121,5	-32,3	153,8		181,0	-59,5	0,0	-6,7
Koncernjustering regional utveckling	-0,7	0,0	-0,7	-2,7	0,0	-2,7		-0,4	-2,4	0,0	-7,2
Koncerneliminering obeskattade reserver	0,0	0,0	0,0	0,0	0,0	0,0		0,0	0,0	0,0	357,2
Summa regional utveckling	35,2	25,0	10,2	165,1	-23,7	188,8		213,9	-48,8	0,0	354,3

Serviceverksamheter och regiongemensamt

Koncernresultat per april 2025

Verksamhetsområde, mnkr	April månad			Ackumulerat t.o.m. april					Helår		
	Utfall 2025	Budget 2025	Diff utfall-budget	Utfall 2025	Budget 2025	Diff utfall-budget	Diff % av omsättn	Utfall 2024	Diff utf 2025-2024	Budget inkl. EK	Utfall 2024
SERVICEVERKSAMHETER											
Fastighet, stöd och service	6,0	-0,7	6,7	28,6	-24,1	52,6	2,7%	12,9	15,7	0,0	1,8
Försörjningsförvaltningen	-3,7	-1,7	-2,0	6,7	-3,9	10,5	0,8%	10,3	-3,7	0,0	4,8
Hälsan och Stressmedicin	1,2	-0,5	1,7	3,1	-0,1	3,2	5,3%	4,3	-1,1	0,0	5,0
Sahlgrenska Life Änggården AB	-0,1	0,0	-0,1	-0,2	0,0	-0,2	#####	0,0	-0,2	0,0	-0,3
Koncernjustering serviceverksamheter	0,0	0,0	0,0	0,0	0,0	0,0		0,0	0,0	0,0	0,0
Summa serviceverksamheter	3,3	-2,9	6,2	38,2	-28,0	66,1		27,5	10,6	0,0	11,3
REGIONGEMENSAMT											
Regionstyrelsen	20,2	-23,0	43,2	60,3	-51,6	111,8	5,1%	123,5	-63,3	-168,1	167,0
Revisorskollegiet	0,3	-0,1	0,4	0,3	-0,2	0,5	5,6%	0,3	0,0	0,0	0,8
Patientnämnder	0,0	-0,5	0,5	-0,2	-0,7	0,5	4,9%	0,2	-0,4	0,0	0,5
Summa regiongemensamt	20,6	-23,6	44,1	60,3	-52,5	112,8		124,0	-63,7	-168,1	168,3

Förvaltning Hälso- & sjukvård

- Sjukhus egen regi

Sahlgrenska Universitetssjukhuset bedriver specialiserad vård inom länssjukvård och högspecialiserad vård.

NU-sjukvården, Skaraborgs Sjukhus, Södra Älvsborgs Sjukhus och Sjukhusen i väster bedriver specialiserad vård inom länssjukvård.

- Regionhälsan
- Närhälsan



Sammanfattning, sjukhus egen regi

Verksamhet, medarbetare, ekonomi

För att tillgängligheten ska uppnå planerad nivåökning för året, krävs att samtliga produktions- och leveransplaner uppfylls löpande under året, samt att de patienter som väntat längst på vård får vård. Avvikelsen fortsätter även i mars där planerade volymer inte uppnås inom förstabetesök. Inom operation uppnås produktionen på totalen, men avviker negativt inom flera områden.

Inom slutenvården är beläggningsgraden fortsatt hög, en minskning av disponibla vårdplatser kommer ge en försämrad situation innan omställningen fått ytterligare genomslag. Något fler disponibla vårdplatser inom somatiken har öppnats, detta främst inom opererande verksamheter på SU

Med anledning av låg andel digitala vårdmöten är avvikelshantering initierad under maj månad.

Antalet nettoårsarbetare vid sjukhusen är högre jämfört med samma period föregående år, med en ökning på 0,6 procent i april, vilket motsvarar 171 nettoårsarbetare. Däremot är kostnaden för inhyrd personal något lägre totalt mot april 2024 även om flera sjukhus visar ett högre ackumulerat utfall än föregående år. Den sjunkande trenden i personalomsättningen har avstannat under de senaste månaderna och har nu stabiliserats på samma nivå sedan februari.

Sjukhusens ackumulerade budgetavvikelse i april är -368 mnkr. Personalkostnader står för nästan 80 procent av budgetavvikelsen. Åtgärdsarbetet har påverkat ekonomin positivt med 203 mnkr, men trots detta indikerar den ekonomiska utvecklingen risk för ett underskott på närmare en miljard kronor.

Sjukhusen behöver intensifiera sitt åtgärdsarbete och säkerställa följsamhet till budget samt volymer inom vårdgarantiområdet i uppdraget. Det krävs åtgärder av större karaktär, både på lokal och regional nivå för att uppnå både ekonomi i balans 2025 och uppdraget.

Sammanfattning produktion sjukhus

- Hittills i år har sjukhusförvaltningarna utfört färre förstabetesök mot beslutade produktionsvolymerna med motsvarande en veckas produktion. Hudverksamheten står för en stor del av avvikelserna, åtgärder har vidtagits framförallt på SU där det säkerställts att fler patienter istället får tillgång till vård hos annan vårdgivare. Inom operation utförs planerade volymer på totalen, detta speglas även med allt färre väntande patienter regionalt. Detta varierar mellan förvaltningarna där SV och SÄS avviker negativt med motsvarande en veckas produktion.
- Fem områden inom förstabetesök och två områden inom operation uppnår inte basvolymerna inom uppdragen, nettoeffekten av detta motsvarar 2 miljoner kronor för ej producerad vård inom ramen för sjukhusens anslag. De områden som koncernkontoret vill belysa är lungmedicin och ögon där det pågår regional samordning för att säkerställa att den samlade kapaciteten nyttjas enligt medicinsk prioritet. ÖNH och ortopedi på SV avviker, samt Allergologi och obesitas på SU.
- Det är av stor vikt att den patient som väntat längst får vård först om inte annan särskild medicinsk prioritering krävs. Trots att behovet är större inom knäprotes jämfört med höftprotes, är det höftproteser som minskat antalet långväntare i större utsträckning och har en förbättrad tillgänglighet. Det förklaras av att produktionen inom höftprotes ökat i regionen samtidigt som den minskat inom knäprotes.
- Regionen når inte heller de planerade volymerna till vård hos annan vårdgivare, men följsamheten är bättre ack mars 2025 jämfört med samma period föregående år.
- Det är av stor vikt att följsamhet till beslutade planer upprätthålls löpande under året, samt att utskiftning av vård från SU till SV upprätthålls.

Produktionsutfall mot plan ack mars 2025 – Per förvaltning

Första besök

FörvaltningKort	Utfall egen regi	Bas och tillägg	Differens egen regi	Måluppfyllelse egen regi	Utfall köpt vård	Plan köpt vård	Måluppfyllelse köpt vård
NU	9 481	9 397	84	101 %	1 023	1 022	100 %
SÄS	10 637	10 633	4	100 %	2 396	2 532	95 %
SKAS	9 325	11 132	-1 807	84 %	1 842	1 947	95 %
SU	29 849	31 455	-1 606	95 %	5 309	5 470	97 %
SV	11 934	14 210	-2 276	84 %	909	909	100 %
Totalt	71 226	76 827	-5 601	93 % 	11 479	11 880	97 %

Första besök:

- NU och SÄS följer planen inom första besök, medan Skas och SV har den lägsta måluppfyllelsen till plan. SV står för nästan halva regionens samlade avvikelse.

Operation

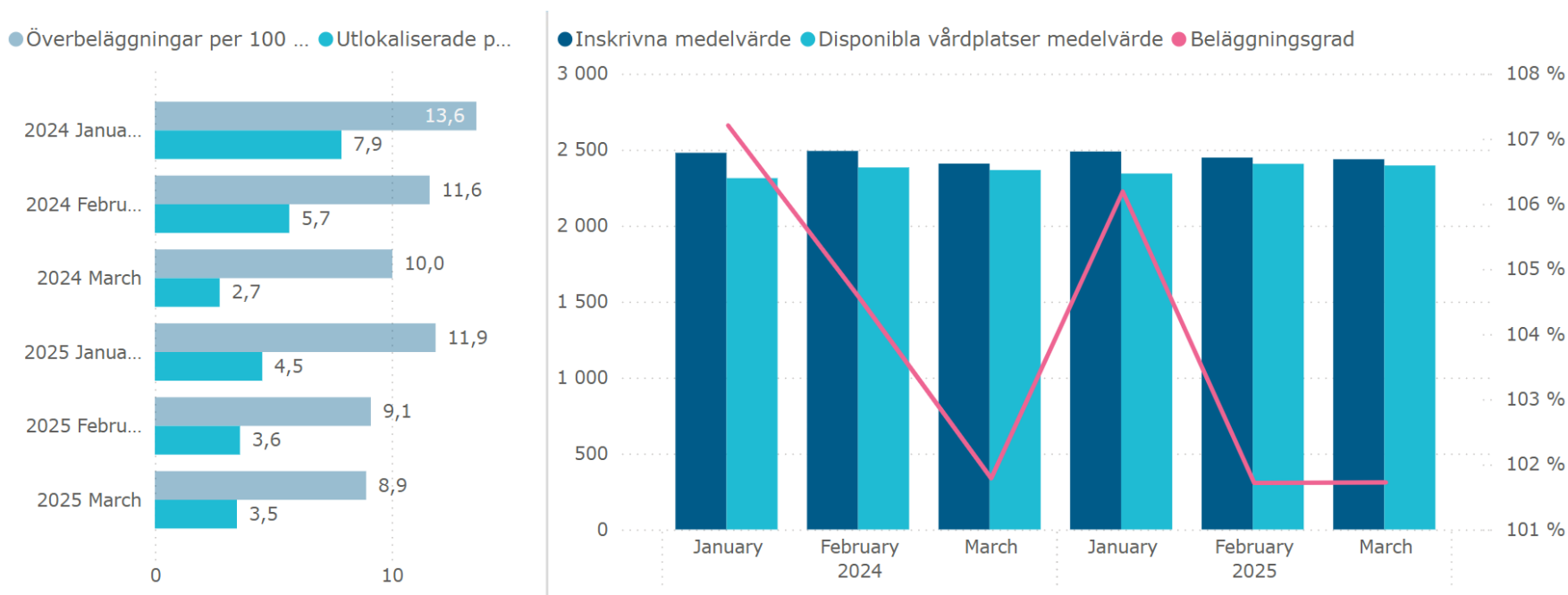
FörvaltningKort	Utfall egen regi	Bas och tillägg	Differens egen regi	Måluppfyllelse egen regi	Utfall köpt vård	Plan köpt vård	Måluppfyllelse köpt vård
NU	4 323	3 879	444	111 %	84	85	99 %
SÄS	2 795	3 122	-327	90 %	16	16	100 %
SKAS	3 450	3 469	-19	99 %	88	95	93 %
SU	10 902	9 870	1 032	110 %	241	326	74 %
SV	4 712	5 045	-333	93 %	2	2	100 %
Totalt	26 182	25 385	797	103 % 	431	524	82 %

Operation:

- NU och SU överproducerar inom operation, medan SÄS och SV avviker negativt mot planerad volym.

Fortsatt hög beläggning inom somatiken i regionen

Beläggningsgrad somatisk slutenvård (måltal 90%)



- Den genomsnittliga beläggningsgraden i regionen mars 2025 är nästan 102 %, vilket är 12 procentenheter högre än målet. Det är i stort sett en oförändrad beläggningsgrad mot föregående månad och jämfört med samma period föregående år.
- NU-sjukvården har även i mars den högsta beläggningsgraden på nästan 108 % medan SÄS ligger lägst på ca 99,5 %.

Year	2024			2025		
	January	February	March	January	February	March
Fastställda vårdplatser medelvärde	3 022	3 017	2 895	2 763	2 759	2 772
Disponibla vårdplatser medelvärde	2 312	2 383	2 366	2 343	2 406	2 395
Inskrivna medelvärde	2 479	2 491	2 408	2 488	2 448	2 437
Beläggningsgrad	107,20 %	104,55 %	101,79 %	106,19 %	101,71 %	101,72 %
Överbeläggningar per 100 disponibla	13,6	11,6	10,0	11,9	9,1	8,9
Utlokaliserade per 100 disponibla	7,9	5,7	2,7	4,5	3,6	3,5

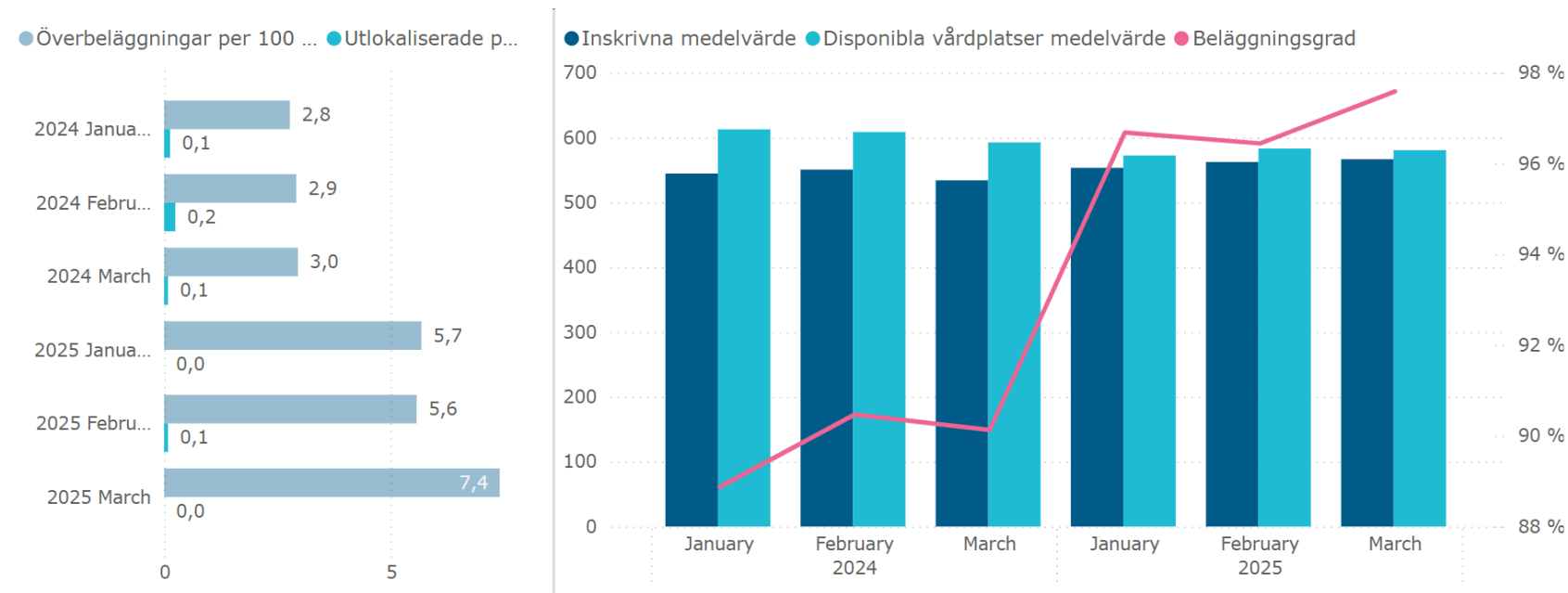
Mars 2025 per förvaltning

	NU	SÄS	SKAS	SU	SV
Fastställda vårdplatser medelvärde	409	304	409	1 383	267
Disponibla vårdplatser medelvärde	397	300	348	1 111	239
Inskrivna medelvärde	431	299	349	1 107	252
Beläggningsgrad	108,44 %	99,50 %	100,14 %	99,66 %	105,23 %
Överbeläggningar per 100 disponibla	11,8	7,4	9,5	8,0	9,5
Utlokaliserade per 100 disponibla	2,0	10,0	1,8	2,6	4,2

Mätning av beläggningsgrad enligt nationell metod, enligt rapportering till SKR

Allt högre beläggningsgrad inom psykiatrin i regionen

Beläggningsgrad psykiatrisk slutenvård (måttal 90%)



- Beläggningsgraden i regionen i mars är ca 98 % vilket är 8 procentenheter för högt – och beläggningsgraden är högre jämfört med samma period föregående år och föregående månad.
- NU-sjukvården har den högsta beläggningsgraden på 125 % medan SÄS har den lägsta på ca 51 %.

Year	2024			2025		
	January	February	March	January	February	March
Fastställda vårdplatser medelvärde	662	656	656	610	603	604
Disponibla vårdplatser medelvärde	613	609	593	572	583	581
Inskrivna medelvärde	544	551	534	553	562	567
Beläggningsgrad	88,87 %	90,47 %	90,13 %	96,68 %	96,44 %	97,59 %
Överbeläggningar per 100 disponibla	2,8	2,9	3,0	5,7	5,6	7,4
Utlokaliserade per 100 disponibla	0,1	0,2	0,1	0,0	0,1	0,0

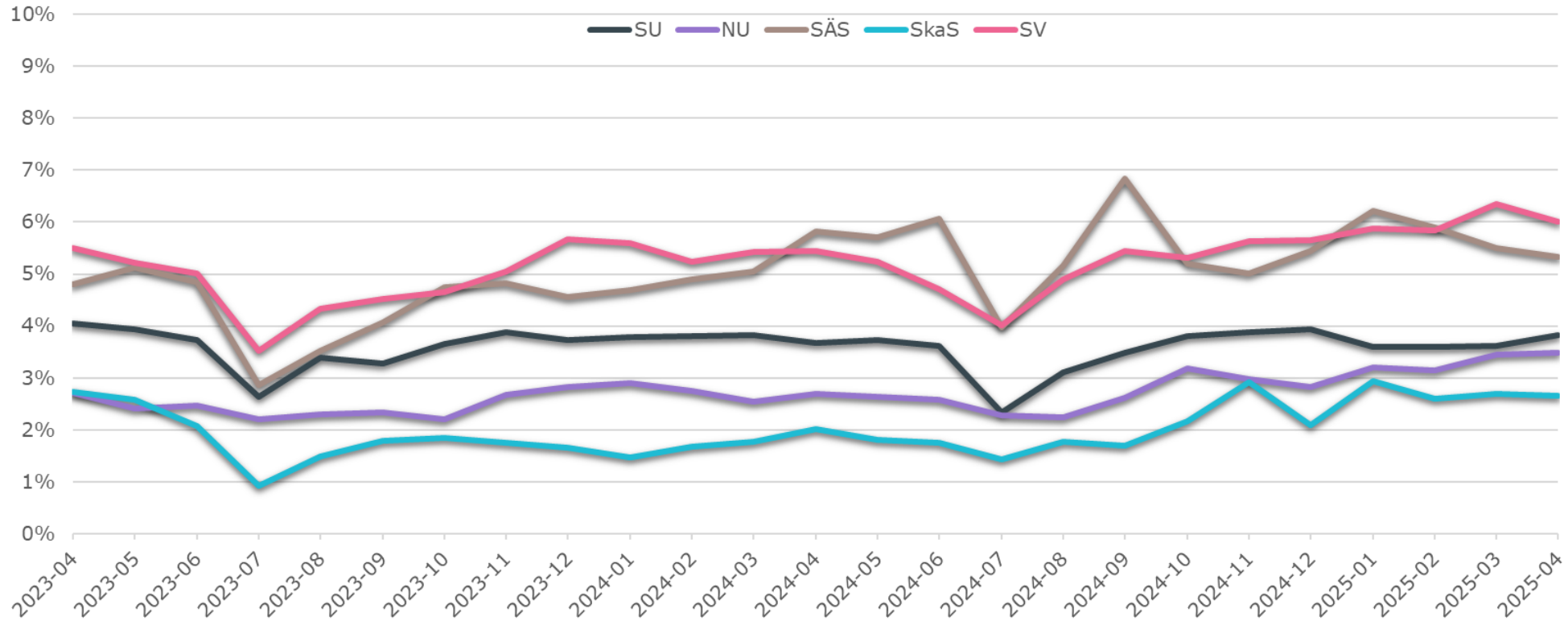
Mars 2025 per förvaltning

	NU	SÄS	SKAS	SU	SV
Fastställda vårdplatser medelvärde	126	42	82	327	27
Disponibla vårdplatser medelvärde	107	42	82	323	27
Inskrivna medelvärde	134	22	72	317	23
Beläggningsgrad	125,29 %	51,19 %	87,80 %	98,14 %	83,33 %
Överbeläggningar per 100 disponibla	26,2	0,0	3,7	3,7	0,0
Utlokaliserade per 100 disponibla	0,0	0,0	0,0		0,0

Mätning av beläggningsgrad enligt nationell metod, enligt rapportering till SKR

Fortsatt låg andel digitala vårdmöten

Andel digitala vårdmöten med ljud och bild av totalt antal besök

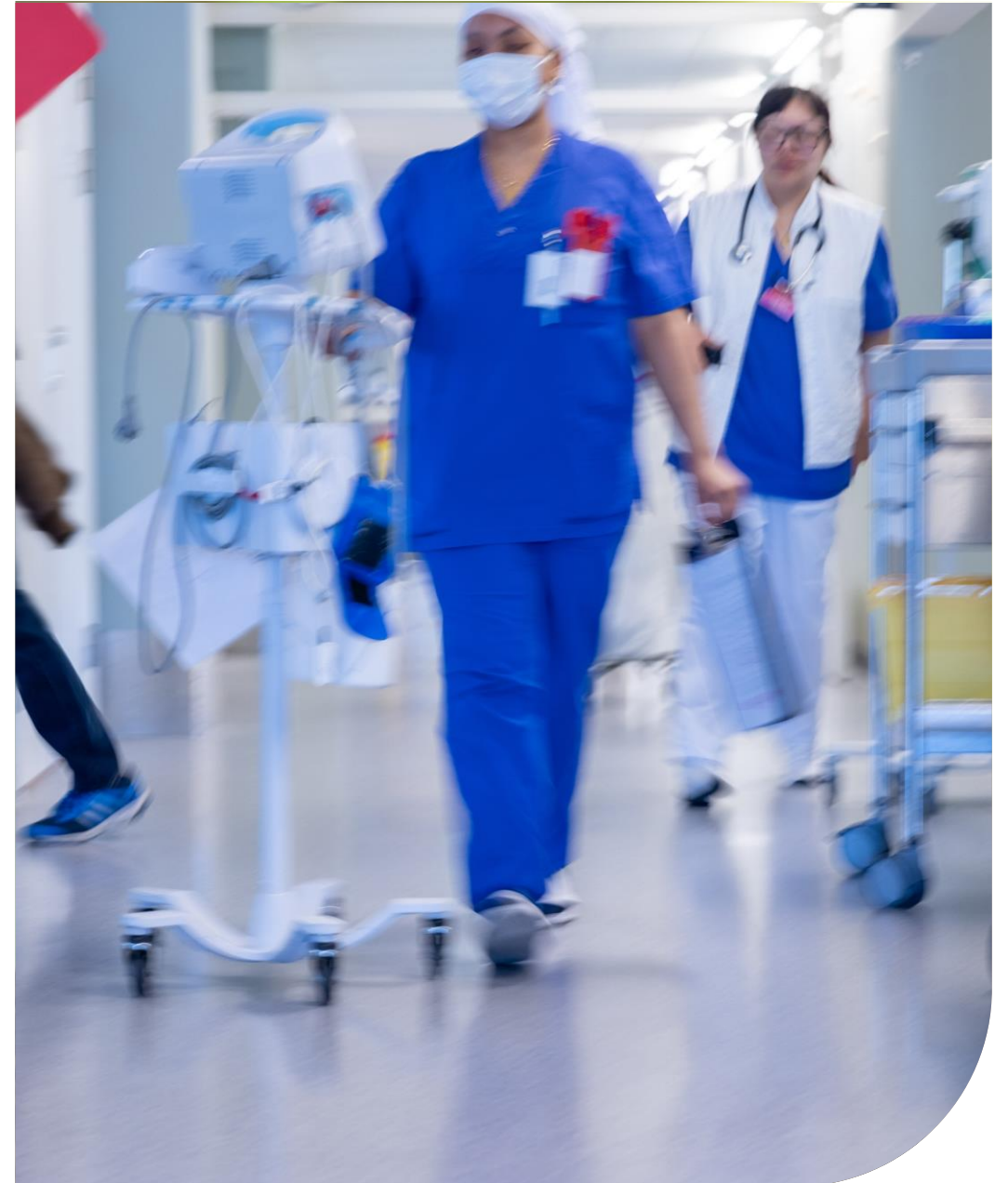


Andel digitala vårdmöten med ljud och bild visar ingen större förändring över tid. Störst andel i april har SV på 6 procent medan SkaS ligger lägst på 2,7 procent.

Avvikelsehantering är initierad och påbörjas under maj månad.

Analys medarbetare, sjukhus egen regi

- ✓ Antalet nettoårsarbetare på sjukhusen har ökat med 171 jämfört med april 2024. Tendensen är nu att antal nettoårsarbetare ökar, till skillnad från den nedåtgående trenden som präglade det senaste året (R12). NU och SkaS har ökat mest procentuellt (1,4 procent).
- ✓ Kostnaden för inhyrd personal, 102 mnkr, något lägre jämfört med april 2024. Den ligger fortfarande under SKR:s mål om högst två procent av personalkostnaden.
- ✓ Den ackumulerade sjukfrånvaron totalt är något högre jämfört med samma period föregående år (0,2 procent). SÄS är den förvaltning som ökar mest.
- ✓ Den förvaltningsexterna personalomsättningen för sjukhusen är på 9,3 procent, vilket är 1,2 procentenheter lägre jämfört med föregående år. Alla förvaltningar minskar.



Antalet nettoårsarbetare högre än föregående år

	apr-23	apr-24	apr-25	Förändring 23-25	%	Förändring 24-25	%
Sahlgrenska Universitetssjukhuset	15 455	15 253	15 347	-107	-0,7	94	0,6
NU-sjukvården	4 240	4 268	4 328	88	2,1	60	1,4
Södra Älvsborgs Sjukhus	3 193	3 115	3 083	-110	-3,4	-32	-1,0
Skaraborgs Sjukhus	3 847	3 662	3 711	-136	-3,5	50	1,4
Sjukhusen i väster	2 582	2 540	2 539	-43	-1,7	-1	0,0
Totalt sjukhus	29 318	28 838	29 010	-309	-1,1	171	0,6

SÄS har färre nettoårsarbetare jämfört med april 2024. NU-sjukvården och SkaS har den största procentuella ökningen, med 1,4 procent, medan SU har den största ökningen i antal, med 94 nettoårsarbetare. Totalt sett för sjukhusen innebär detta en ökning med 171 nettoårsarbetare i april 2025.

Störst ökning av sjuksköterskor & barnmorskor

Nettoårsarbetare per yrkeskategori

	Nettoårsarbetare senaste månad fg år	Nettoårsarbetare senaste månad	Diff antal Nettoårsarbetare	Diff % Nettoårsarbetare
A - Sjuksköterskor & barnmorskor	8 997	9 182	185	2,1
B - Undersköterskor, skötare m.fl.	6 337	6 408	72	1,1
C - Läkare	4 946	5 025	79	1,6
D - Tandläkare	14	13	-1	-6,6
E - Tandsköterskor & -hygienister	23	22	-1	-2,7
F - Administratör, vård	2 122	1 975	-147	-6,9
G - Rehabilitering & förebyggande	1 911	1 900	-11	-0,6
H - Sjukhustek, labpersonal & BM/	1 833	1 856	23	1,2
I - Utbildning, kultur & fritid	61	58	-3	-4,5
J - Teknik, hantverkare m.fl.	80	87	7	8,2
K - Kök, städ & tvätt	47	48	0	1,0
L - Administration	2 467	2 435	-32	-1,3
Totalt	28 838	29 010	171	0,6

Bland sjukhusen är det grupperna sjuksköterskor & barnmorskor (sjuksköterskor), läkare samt undersköterskor m.fl. som har en större ökning. För övriga yrkesgrupper minskar nettoårsarbetarna eller förblir i stort sett oförändrade.

Största minskningen ligger inom administratör vård (Medicinska sekreterare, administratör), men även administration (främst handläggare & administratörer) och rehabilitering & förebyggande (främst kuratorer) minskar.

Fyra av fem sjukhus uppfyller SKR:s mål för inhyrd personal

Kostnader inhyrd personal inom sjukhusen (SKR-mål max 2 % av personalkostnaden)

Akkumulerat apr	2022	2023	2024	2025
SJUKHUSEN				
Inhyrd personal (mnkr)	160	163	105	102
Andel av personalkostnad (%)	2,1	1,9	1,2	1,1

Akkumulerat apr	2022	2023	2024	2025
SU				
Inhyrd personal (mnkr)	50	52	43	25
Andel av personalkostnad (%)	1,3	1,2	0,9	0,5

Akkumulerat apr	2022	2023	2024	2025
NU				
Inhyrd personal (mnkr)	45	50	32	41
Andel av personalkostnad (%)	4,1	4,0	2,5	3,1

Akkumulerat apr	2022	2023	2024	2025
SÄS				
Inhyrd personal (mnkr)	22	21	7	10
Andel av personalkostnad (%)	2,5	2,2	0,7	1,0

Akkumulerat apr	2022	2023	2024	2025
SkaS				
Inhyrd personal (mnkr)	36	26	23	23
Andel av personalkostnad (%)	3,5	2,3	2,0	2,0

Akkumulerat apr	2022	2023	2024	2025
SV				
Inhyrd personal (mnkr)	8	14	1	3
Andel av personalkostnad (%)	1,2	1,8	0,2	0,4

Totalt för alla sjukhus är andelen inhyrd av personalkostnaden 1,1 % ackumulerat i april. Kostnaden är i 3 mnkr lägre jämfört mot samma period föregående år. Men flera sjukhus visar ett högre ackumulerat utfall än föregående år.

Sjukfrånvaron något högre än föregående år inom sjukhusen

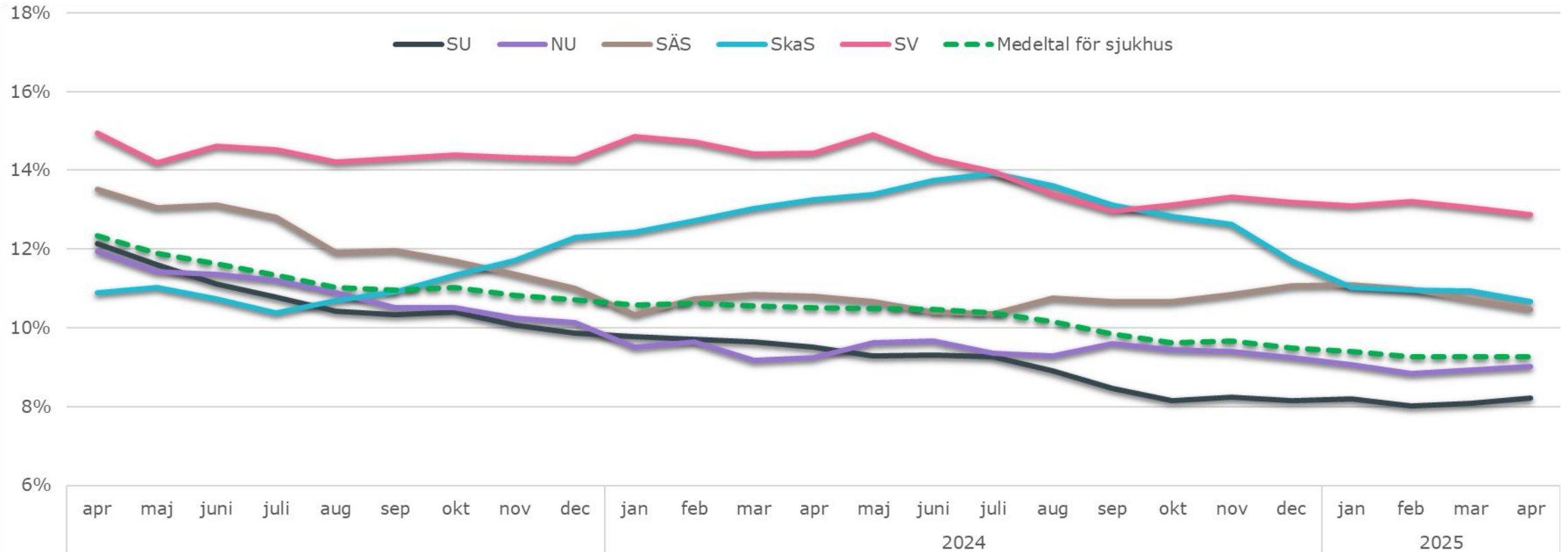
Andel sjukfrånvaro av ordinarie tid, ackumulerat

	Ack apr 2024	Ack apr 2025	Diff %-enhet
Sahlgrenska Universitetssjukhuset	7,5	7,8	0,3
NU-sjukvården	8,9	8,5	-0,4
Södra Älvsborgs Sjukhus	7,6	8,3	0,7
Skaraborgs Sjukhus	8,2	8,2	0,1
Sjukhusen i väster	7,6	7,3	-0,3
Totalt sjukhus	7,8	8,0	0,2

Den totala ackumulerade sjukfrånvaron inom sjukhusen har ökat något jämfört med april 2024. Ökningen ses främst vid SÄS, men även vid SU och SkaS, medan en minskning observeras vid NU och SV.

Personalomsättningen är fortsatt nedåtgående för sjukhusen

Förvaltningsextern personalomsättning, inkl. pension



Den förvaltningsexterna personalomsättningen för sjukhusen ligger på 9,3 procent, vilket är 1,2 procentenheter lägre än föregående år med en fallande trend. SV har den högsta personalomsättningen (12,9 procent) bland sjukhusen medan SU har den lägsta (8,2 procent).

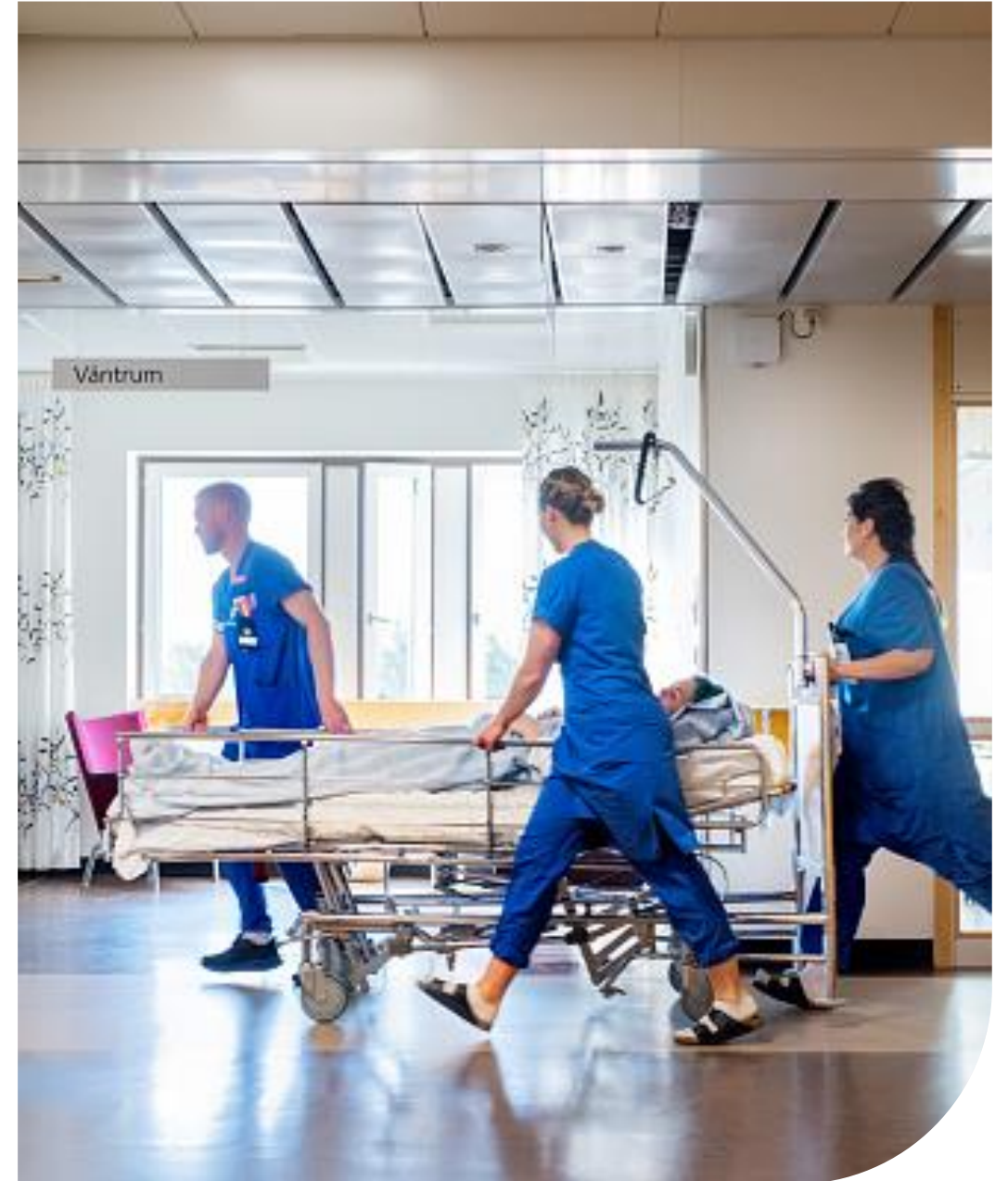
Generellt sett har egen uppsägning och avgångar till andra förvaltningar minskat, medan ålderspensioner är något högre än föregående år.

Analys ekonomi, sjukhus egen regi

- ✓ Sjukhusens resultat är -577 mnkr, vilket innebär
 - ✓ -368 mnkr i budgetavvikelse.
- ✓ Kostnadsnivån är fortsatt för hög, takten att bromsa kostnadsutvecklingen behöver öka.
- ✓ Effekter av åtgärder till och med april uppgår till 203 mnkr, 23 procent av åtgärdernas prognostiserade helårseffekt på 890 mnkr.
 - ✓ Om helårsprognosen genomförs innebär det en minskning av den ekonomiska obalansen enligt detaljbudget med 70 procent. *Genomförandet 2024 i relation till ekonomiska obalanser 2024 enligt detaljbudget låg på 45 procent.*

Slutsats

Vid fortsatt ekonomisk utveckling finns risk för underskott inom intervallet -900 och -1 000 mnkr. För ekonomi i balans 2025 behöver sjukhusens arbete med åtgärder och prioriteringar intensifieras. Dessa åtgärder kommer även kräva strukturella förändringar på lokal och regional nivå.



Sjukhusens ekonomiska resultat per april

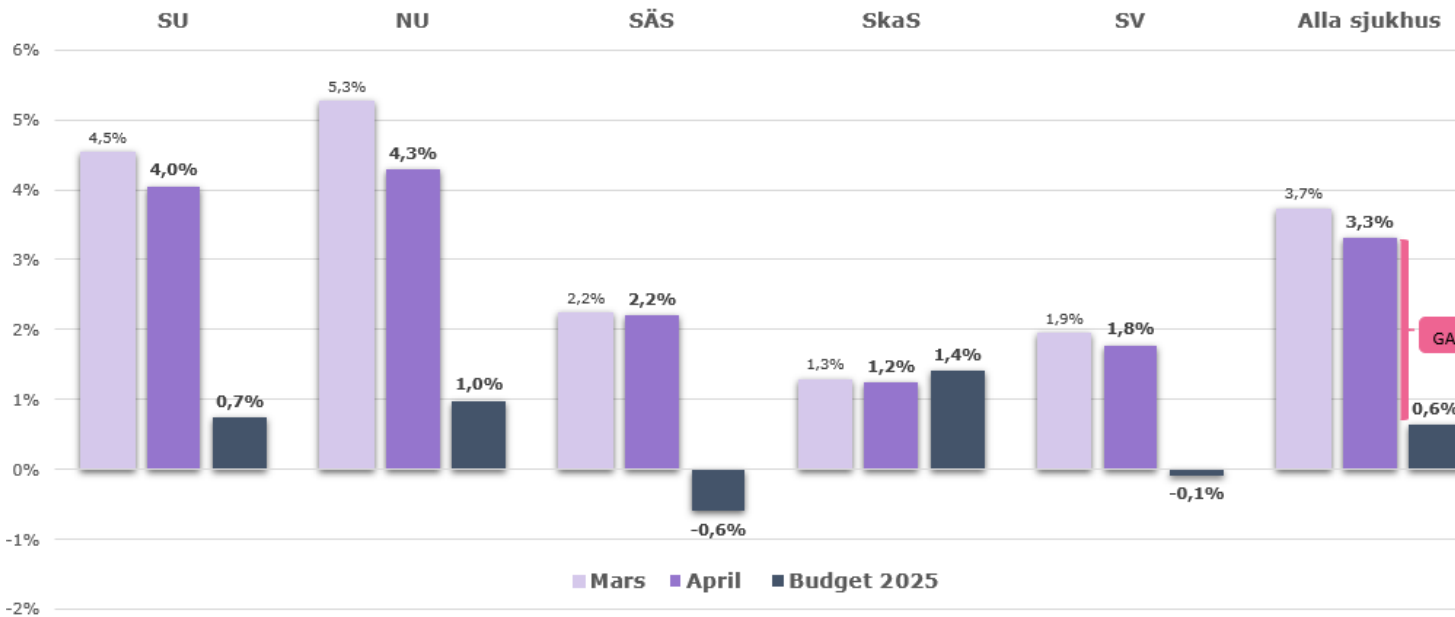
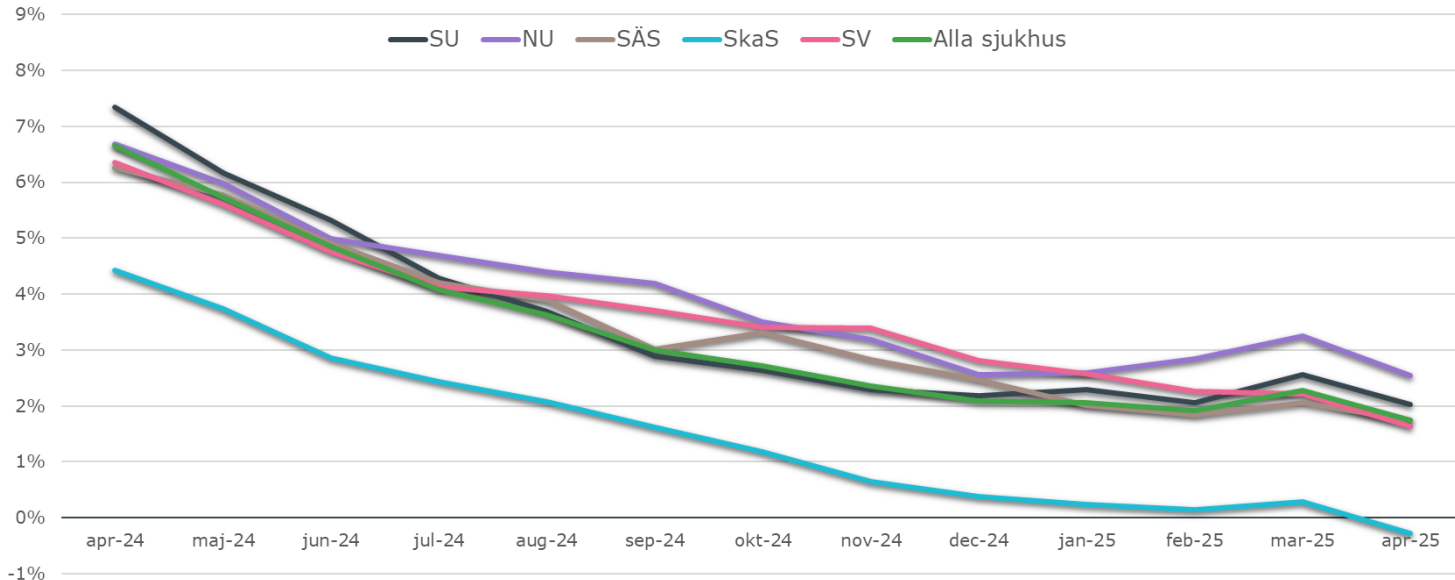
Sjukhus	Utfall (ack)	Diff utfall- budget (ack)	varav avvikelse i personalkostnader	Diff % av omsättning
SU	-260	-174	-194	-2,3
NU	-101	-60	-20	-2,8
SÄS	-75	-59	-23	-3,7
SkaS	-55	-24	-13	-1,3
SV	-86	-52	-32	-4,2
TOTALT	-577	-368	-282	-2,5

Siffror i miljoner kronor

Sjukhusens resultat för april är -577 mnkr vilket avviker mot budget med -368 mnkr. Personalkostnader inklusive inhyrd personal står för nästan 80 procent av budgetavvikelsen. Budgetavvikelsen på 2,5 procent av omsättningen är endast något lägre jämfört med den identifierade obalansen på 2,8 procent för helåret (-1,2 miljarder kronor).

För högt kostnadsläge vid sjukhusen

Bruttokostnadsutveckling rullande tolv månader samt ackumulerat och budget nuvarande år mot utfall föregående år



Bruttokostnadsutveckling: rullande 12 månader (R12)

Bruttokostnadsutvecklingen i april uppgick till 1,7 procent, vilket är 4,9 procentenheter lägre än motsvarande R12-värde i april 2024, och 0,5 procentenheter lägre än föregående månad.

SkaS har den lägsta kostnadsutvecklingen på -0,3 procent, medan NU-sjukvården har den högsta på 2,5 procent. SU visar fortsatt störst positiv förändring jämfört med R12 per april 2024.

Bruttokostnadsutveckling: ackumulerat utfall samt helårsbudget mot utfall föregående år

Det finns ett betydande gap mellan nuvarande kostnadsnivå på 3,3 procent och kostnadsnivån enligt helårsbudgeten 0,6 procent.

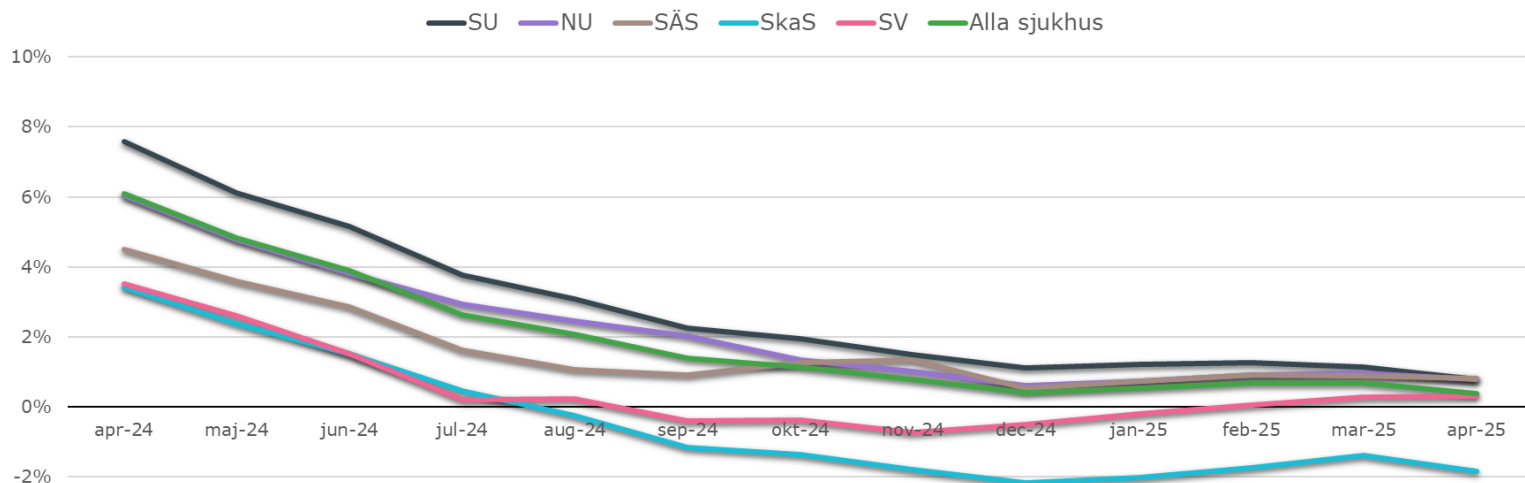
SkaS har den lägsta kostnadsutvecklingen med 1,2 procent, medan NU-sjukvården har den högsta med 4,3 procent.

Slutsats

De två indikatorerna visar att kostnadsnivån fortsatt är hög. För att uppnå en ekonomi i balans på årsbasis 2025 krävs att takten för att bromsa kostnadsutvecklingen ökar.

Personalkostnadsutvecklingen fortfarande på hög nivå

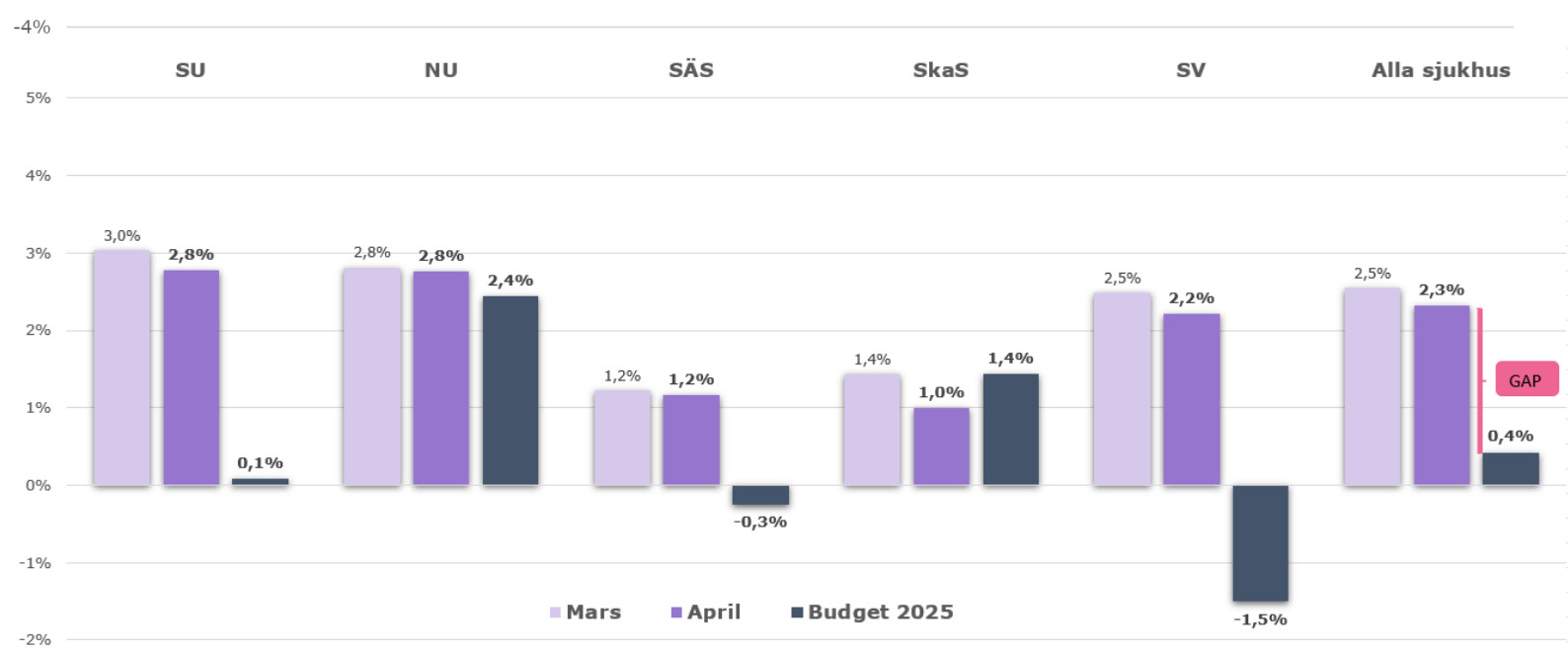
Personalkostnadsutveckling, rullande tolv månader samt ackumulerat och budget helår nuvarande år mot utfall föregående år



Personalkostnadsutveckling: rullande 12 månader (R12)

Personalkostnadsutvecklingen i april uppgick till 0,4 procent, vilket är 5,7 procentenheter lägre än motsvarande R12-värde i april 2024, och 0,3 procentenheter lägre än föregående månad.

SkaS har den lägsta kostnadsutvecklingen på -1,8 procent, medan SU, NU-sjukvården och SÄS har den högsta på 0,8 procent. SU visar fortsatt störst positiv förändring jämfört med R12 per april 2024.



Personalkostnadsutveckling: ackumulerat utfall samt budget helår mot utfall föregående år

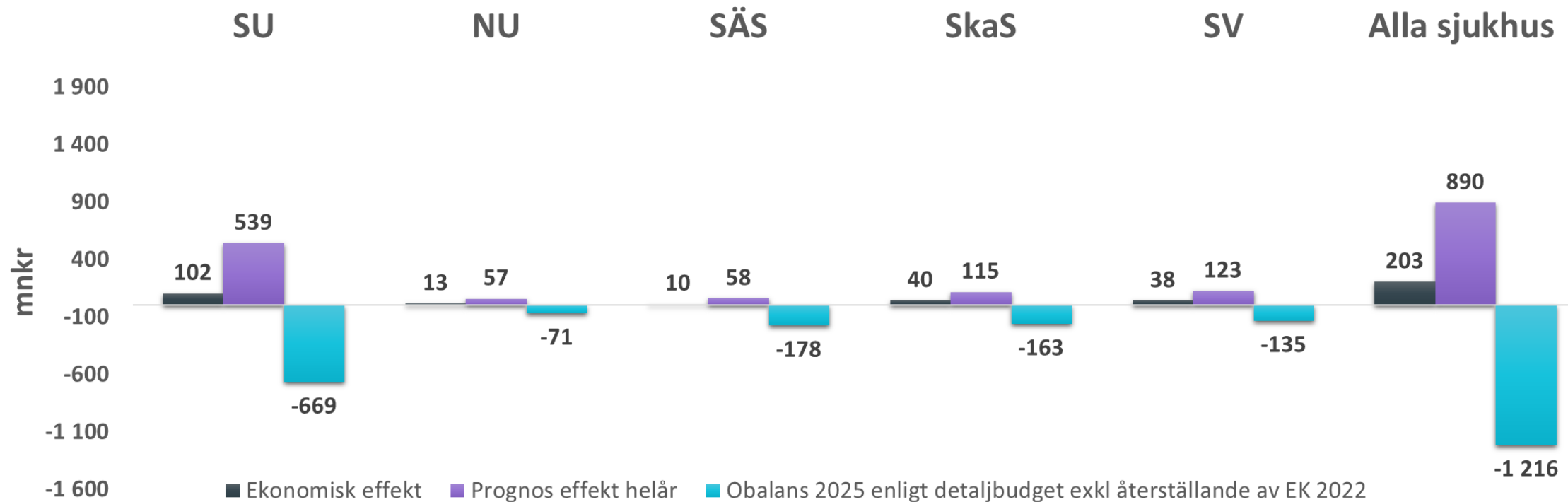
Personalkostnaden ackumulerat april ligger 2,3 procent högre jämfört med april 2024. Nivån måste sjunka till 0,4 procent på helår för att hamna inom budget. Gapet just nu är störst för SU och SV.

Slutsats

De två indikatorerna visar att kostnadsnivån fortsatt är hög. För att uppnå en ekonomi i balans på årsbasis 2025 krävs att takten för att bromsa kostnadsutvecklingen ökar.

Sjukhusens personalkostnadsutveckling speglar till viss del personalomsättningen. En hög personalomsättning bidrar till ökad flexibilitet att omprioritera inom sina befintliga personalresurser, vilket kan resultera i en lägre personalkostnadsutveckling.

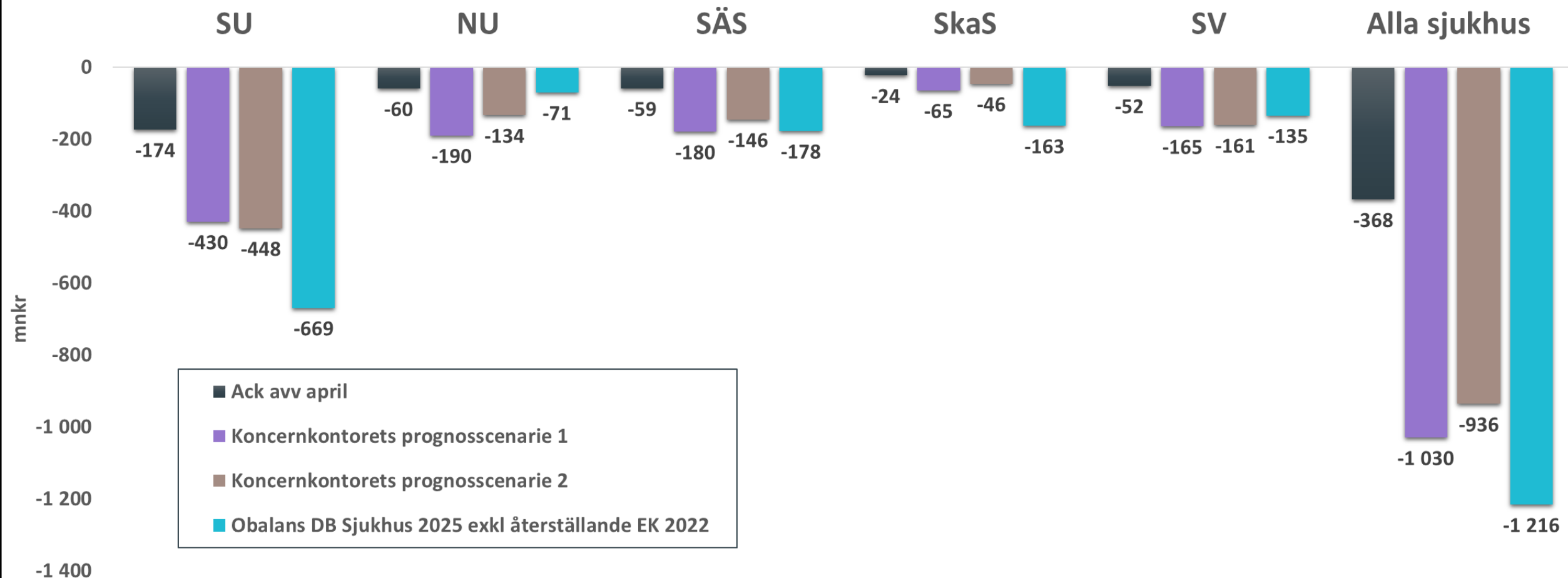
Sjukhusens åtgärder påverkar ekonomin



Åtgärder till och med april har haft ekonomisk effekt med 203 mnr, 23 procent av åtgärdernas prognostiserade helårseffekt på 890 miljoner kronor. Om helårsprognosen genomförs innebär det en minskning av den ekonomiska obalansen enligt detaljbudget med ca 70 procent. *Genomförandet 2024 i relation till ekonomiska obalanser 2024 enligt detaljbudget låg på 45 procent.*

Flera sjukhus har utmaningar med ekonomi i balans 2025 då prognosen för åtgärder är ca 300 miljoner kronor lägre än ekonomiska obalansen enligt detaljbudget. Aktuell budgetavvikelse indikerar en risk för underskott på ca 1 miljard kronor för 2025.

Åtgärder behöver genomföras för ekonomi i balans 2025



Två prognos scenarier beräknade av koncernkontoret, trend 2025 och historisk utveckling 2024 indikerar en risk för cirka 1 miljard i underskott 2025. Detta trots beslut i regionfullmäktige om avskrivning av kvarvarande underskott i eget kapital från 2022 på 292 mnkr.

Högre grad av genomförande av åtgärder krävs för en ekonomi i balans på helåret.

Sammanfattning, Närhälsan

Under 2025 har Närhälsan fokus på ett antal åtgärder som ska bidra till ökad listning och omställningen av hälso- och sjukvården.

Utvecklingen av digitala tjänster för ökad tillgänglighet, inklusive satsningen på chattfunktion, bidrog till att utvecklingen av vårdmöten med ljud och bild avstannade under 2024 och nu ligger på samma nivå i mars som i mars 2024.

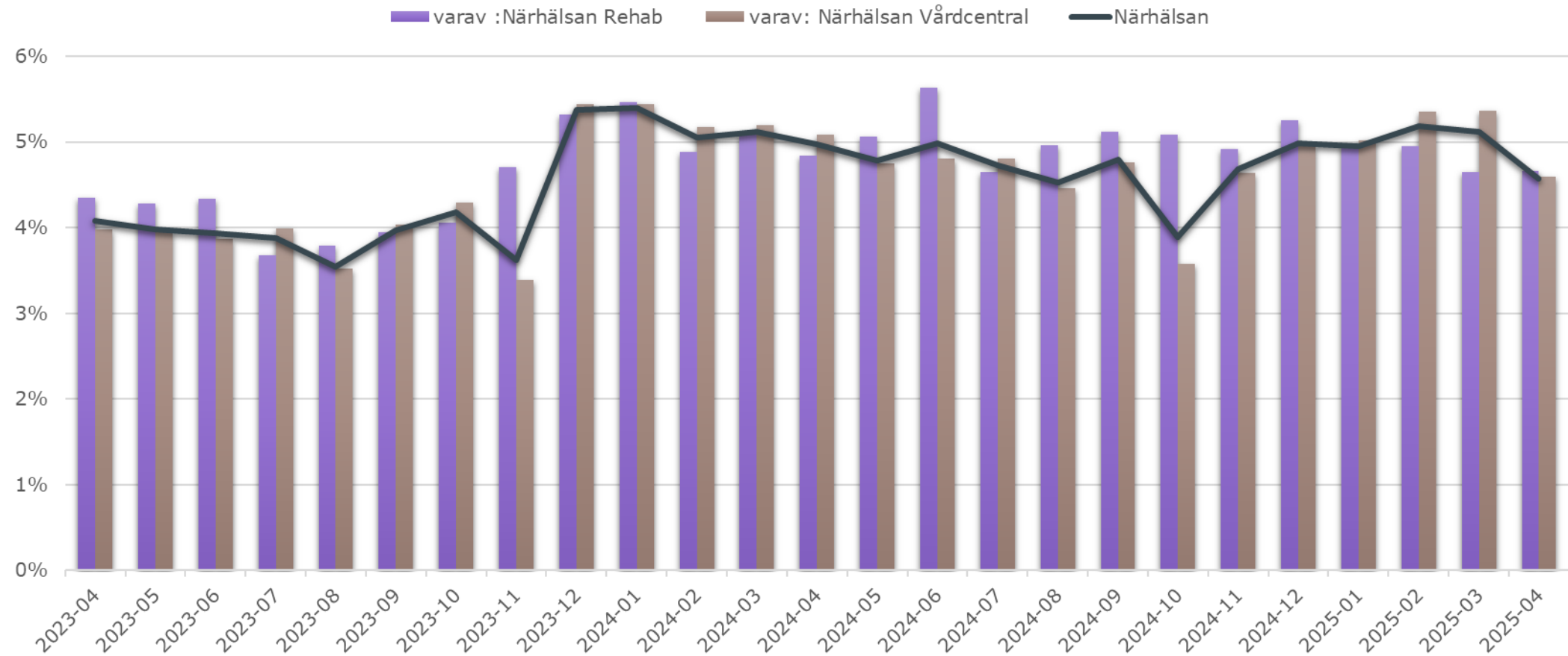
Antalet nettoårsarbetare är i april 64 färre jämfört med samma period föregående år. Minskningen har skett inom Vårdval Vårdcentral medan en viss ökning finns inom rehabverksamheten. Minskning ses inom yrkeskategori administratör vård, medan ökning ses för distriktsläkare. Den externa personalomsättningen är förhållandevis hög, men visar en sjunkande trend. Närhälsan är den förvaltning som har den högsta kostnaden för inhyrd personal men med en nedåtgående trend. Det nationella avtalet för bemanningspersonal har inneburit att intresset för anställning har ökat och flera distriktsläkare har rekryteras.

Närhälsan har en god följsamhet till budget med stabil kostnadsutveckling. Det ackumulerade resultatet per april innebär en positiv avvikelse mot budget på 8 mnkr (helårsbudget -40 mnkr). Intäkterna ligger på samma nivå som 2024 med en negativ trend på grund av tappade listade patienter. Åtgärder för att öka tillgänglighet och konkurrenskraft inkluderar digitala vårdmöten, förbättrad organisationskultur och marknadsföring.



Svag utveckling av andel digitala vårdmöten över tid

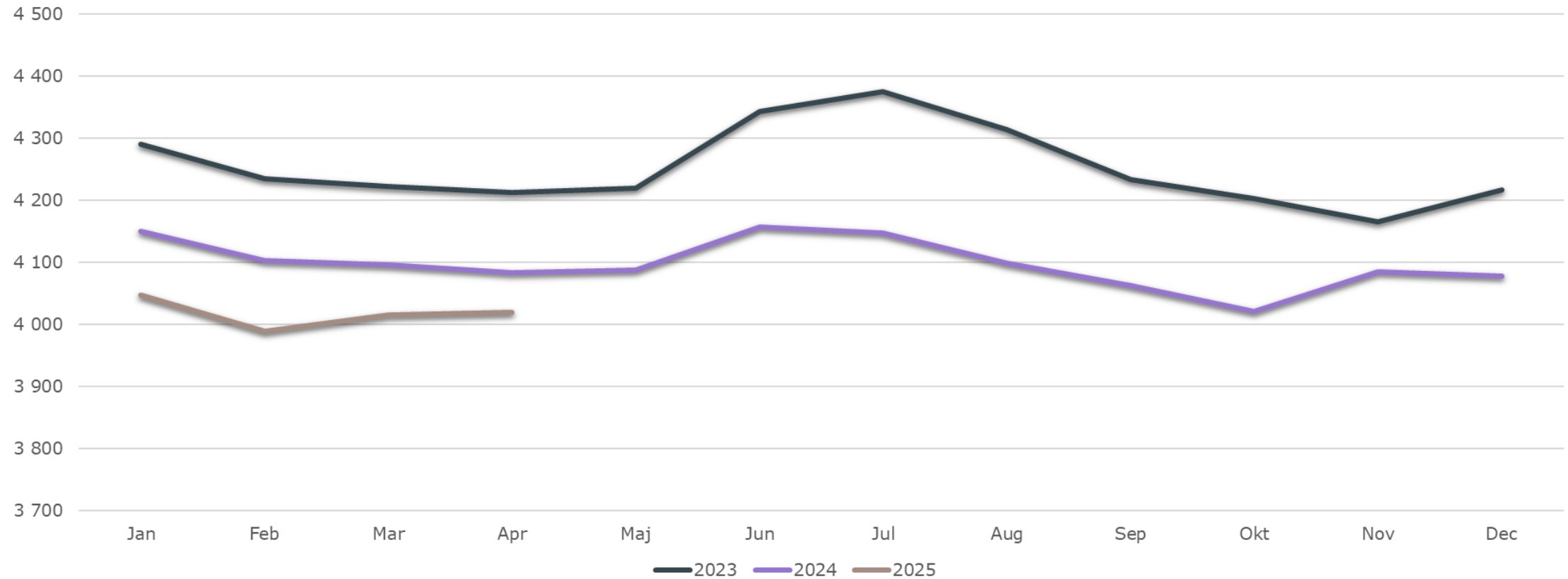
Andel digitala vårdmöten med ljud och bild av totalt antal besök



Totalt inom Närhälsan ses en svag nedgång i andelen vårdmöten med ljud och bild, både jämfört med de senaste månaderna och med april 2024. Närhälsan jobbar aktivt med införande av chattfunktion på alla vårdcentraler vilket på sikt bedöms ersätta en del digitala vårdmöten med ljud & bild.

Färre antal nettoårsarbetare jämfört med tidigare år

Nettoårsarbetare



Antal nettoårsarbetare är färre för samma period jämfört med tidigare år. Minskningen har skett inom Vårdval Vårdcentral medan en viss ökning finns inom rehabverksamheten.

Kostnaden för inhyrd personal minskar men fortfarande över SKR:s tvåprocentsmål

Kostnader inhyrd personal (SKR-mål max 2% av personalkostnaden)

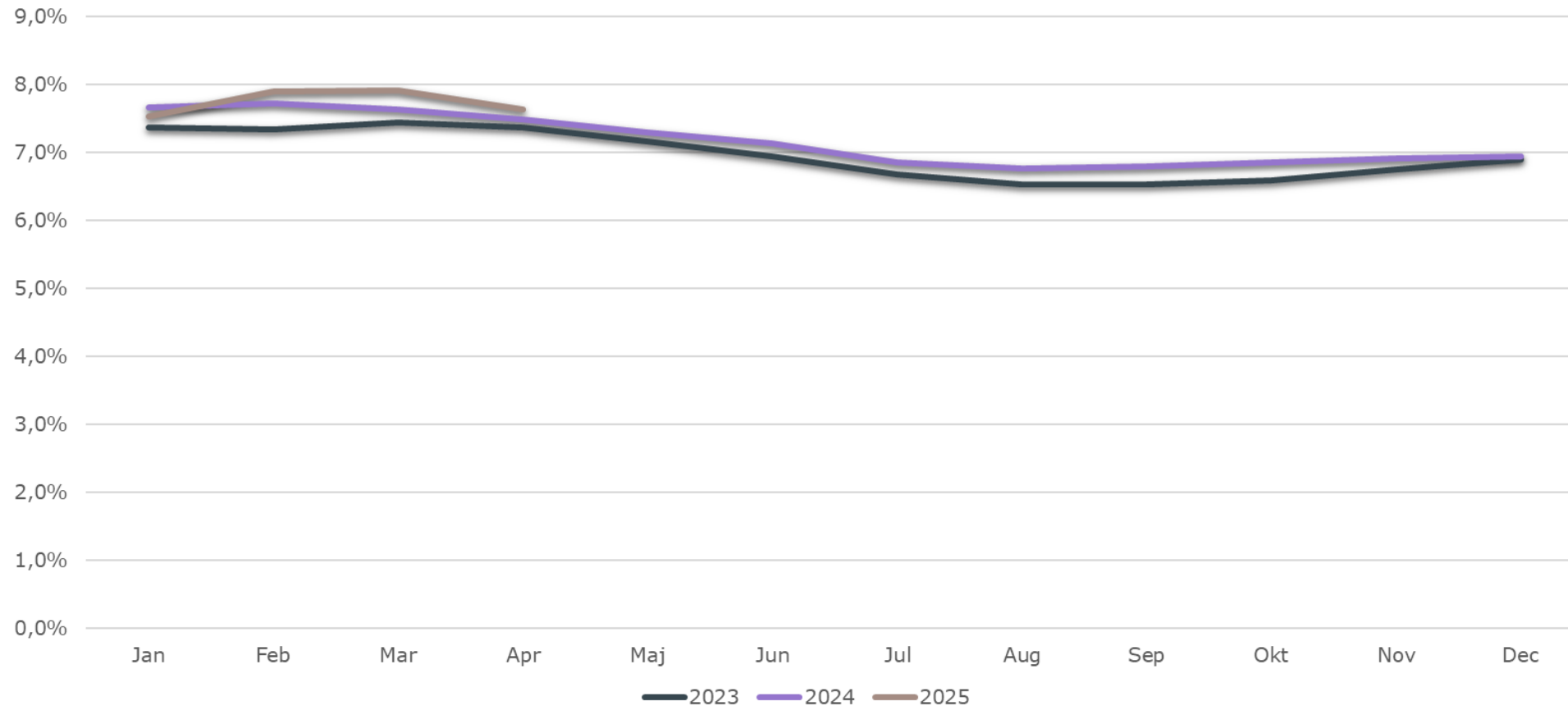
Akkumulerat apr	2022	2023	2024	2025
Inhyrd personal (mnkr)	84	88	66	58
Andel av personalkostnad (%)	7,4	7,4	5,4	4,7

Närhälsan fortsätter att ackumulerat april ligga över SKR-målet 2 %.

Närhälsan är den förvaltning som har den högsta kostnaden för inhyrd personal men trenden är sjuknande.

Sjukfrånvaron något högre jämfört med föregående år

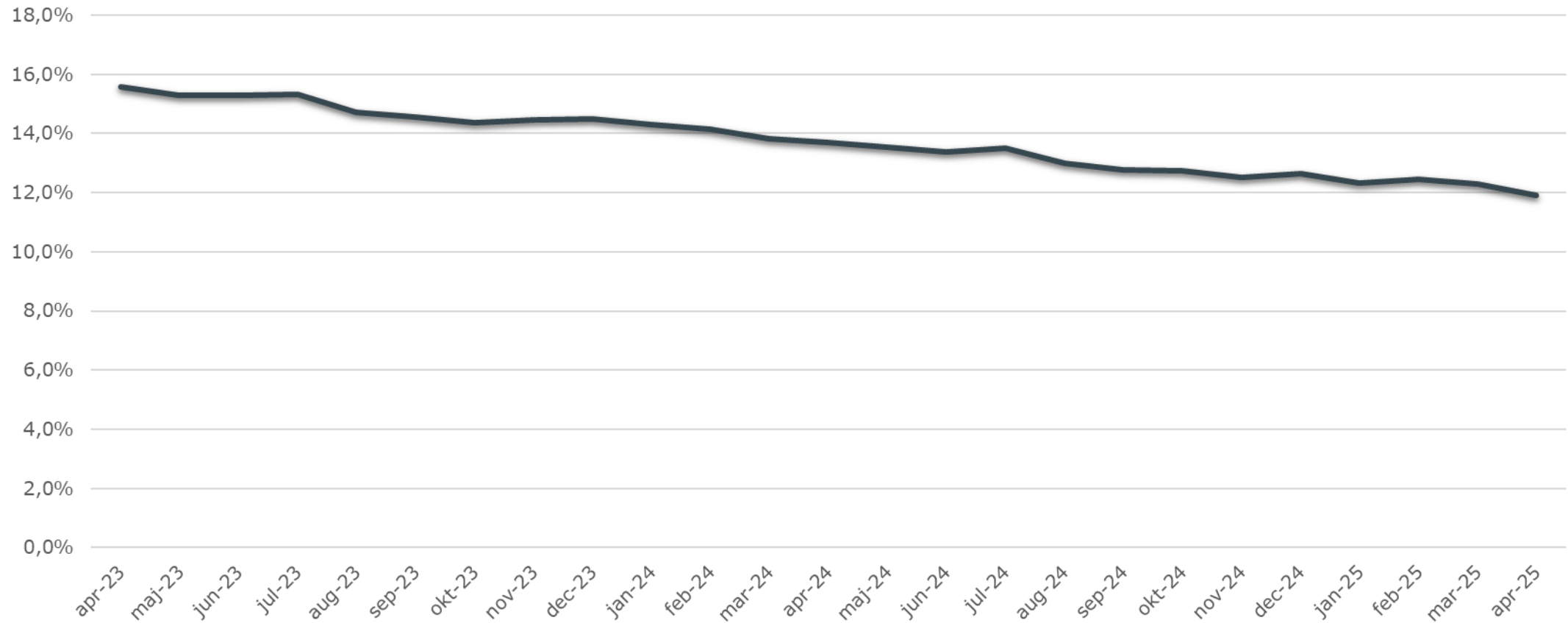
Andel sjukfrånvaro av ordinarie tid, ackumulerat



Den ackumulerade sjukfrånvaron hittills under 2025 uppgår till 7,6 procent, vilket är en ökning med 0,1 procentenheter jämfört med samma period 2024.

Närhälsans personalomsättning fortsätter att sjunka

Förvaltningsextern personalomsättning, inkl. pension



Närhälsans externa personalomsättning har en fortsatt sjunkande trend och är i april 11,9 procent. Omsättningen minskar inom i stort sett alla yrkesgrupper jämfört med samma period 2024. Det är främst avgångar med egen uppsägning externt och avgångar till andra förvaltningar som minskar.

Närhälsans ekonomi april

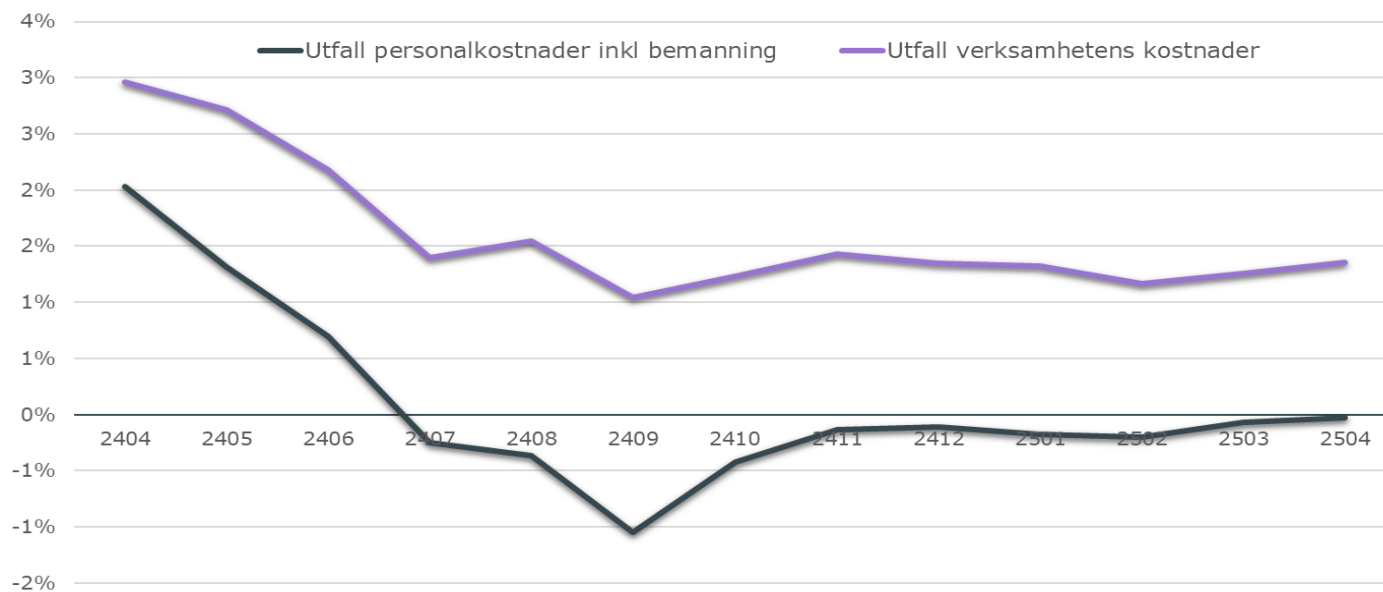
Närhälsans ackumulerade resultat för april uppgår till -66 mnkr vilket innebär en positiv avvikelse mot budget med 8 mnkr. Resultatet är däremot 45 mnkr sämre jämfört med april 2024. Nya behandlingsrekommendationer och prisökningar på generiska läkemedel samt intäktsbortfall med anledning av färre antal listade hos vårdcentralerna påverkar resultatet. Årsbudgeten är negativ med 40 mnkr.

Bruttokostnad- och personalkostnadsutveckling: rullande 12 månader (R12)

Närhälsans sjunkande kostnadsutveckling vände i oktober och har legat nästan på samma nivå med en svag ökning i april. Den totala kostnadsutvecklingen och personalkostnadsutvecklingen har liknande trend.

Mnkr	Ack utfall 2025	Ack budg 2025	Avvikelse Belopp
Patientavgifter	97	94	3
Såld vård	1 795	1 831	-36
Försäljning av varor och tjänster	29	22	6
Riktade statsbidrag	1	1	1
Övriga intäkter och bidrag	56	50	6
SUMMA Verksamhetens intäkter	1 977	1 998	-21
Personalkostnader inklusive inhyrd personal	-1 298	-1 322	24
Köpt vård	-11	-12	1
Köp av tjänster	-183	-167	-16
Läkemedel	-324	-324	0
Material och varor	-55	-57	2
Lokal- och energikostnader	-129	-131	2
Övriga kostnader	-36	-53	17
Av- och nedskrivningar	-6	-5	-1
SUMMA Verksamhetens kostnader	-2 042	-2 069	28
Verksamhetens nettokostnader	-64	-71	7
Finansiella intäkter	1	0	1
Bidrag spec beslut över budget	-2	-2	0
Årets resultat	-66	-74	8

Ack utfall 2024	Förändring Belopp	Budget 2025
74	23	282
1 811	-17	5 524
40	-11	66
1	1	2
57	-1	150
1 983	-6	6 023
-1 292	-6	-3 816
-12	0	-37
-175	-8	-494
-301	-23	-975
-55	-1	-171
-129	0	-392
-35	-1	-158
-5	0	-14
-2 004	-38	-6 057
-21	-44	-33
0	0	0
0	-2	-7
-20	-45	-40



Sammanfattning, Regionhälsan

Regionhälsan prioriterar olika insatser för att bidra till omställningen av hälso- och sjukvård. Styrelsen godkände i april förvaltningens förslag till plan avseende att minska köer och förbättra tillgänglighet inom bland annat 1177 på telefon och dietistenheten.

Regionhälsan arbetar med utveckling av digitala lösningar såsom chatfunktioner samt tjänster inom 1177. Andel vårdmöten via ljud och bild är den högsta jämfört med övriga förvaltningar inom hälso- och sjukvården och utvecklas positivt över tid.

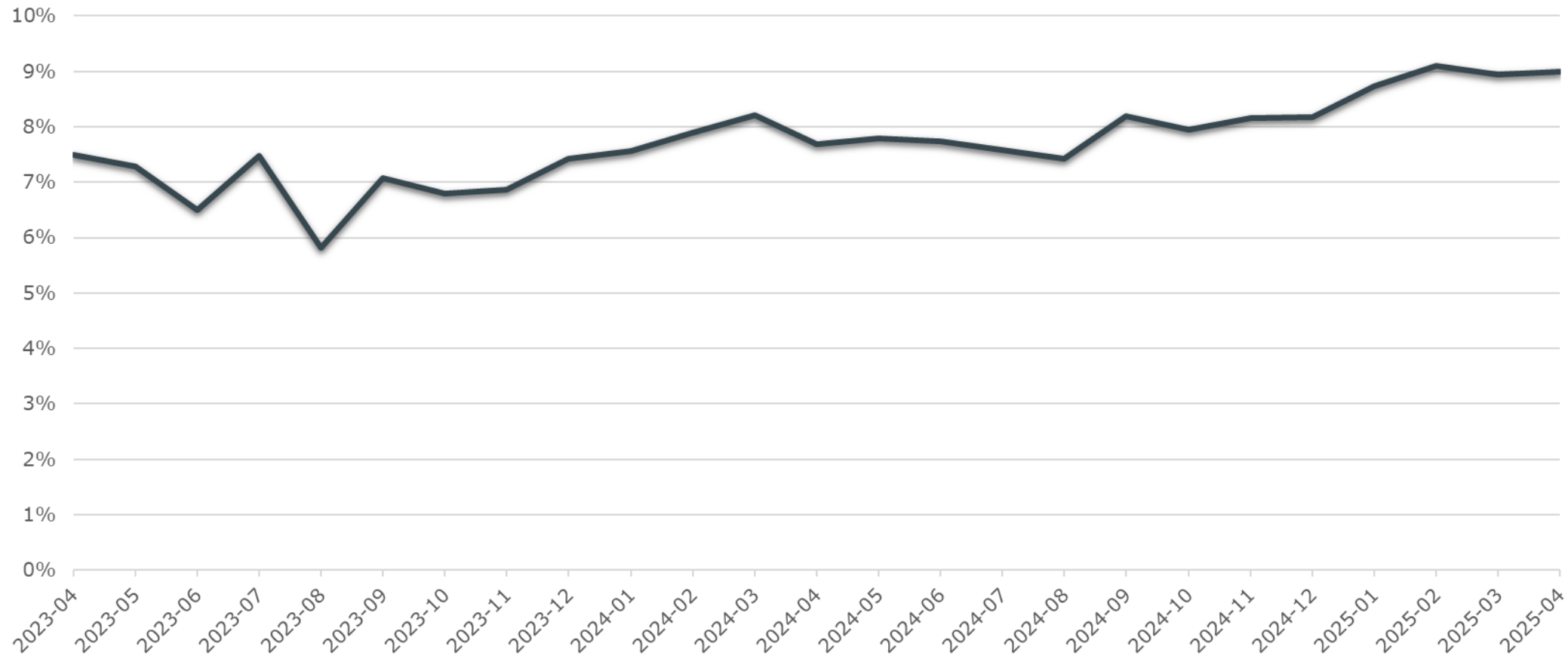
Förvaltningen har 62 fler nettoårsarbetare jämfört mot samma period föregående år vilket bland annat beror på förändrade uppdrag. Den ackumulerade sjukfrånvaron är i nivå med föregående år. Personalomsättningen, som haft en långsiktigt sjunkande trend, uppvisar nu en ökning.

Regionhälsan har en god följsamhet till budget och redovisar en positiv budgetavvikelse på 19 mnkr, 2,8 procent, vilket främst beror på erhållna statsbidrag för beredskapsprojekt inom läkemedel. Högre kostnadsutveckling jämfört med april 2024, sett till rullande tolv månaders utfall, hänförs främst till organisationsförändringar och nya uppdrag.



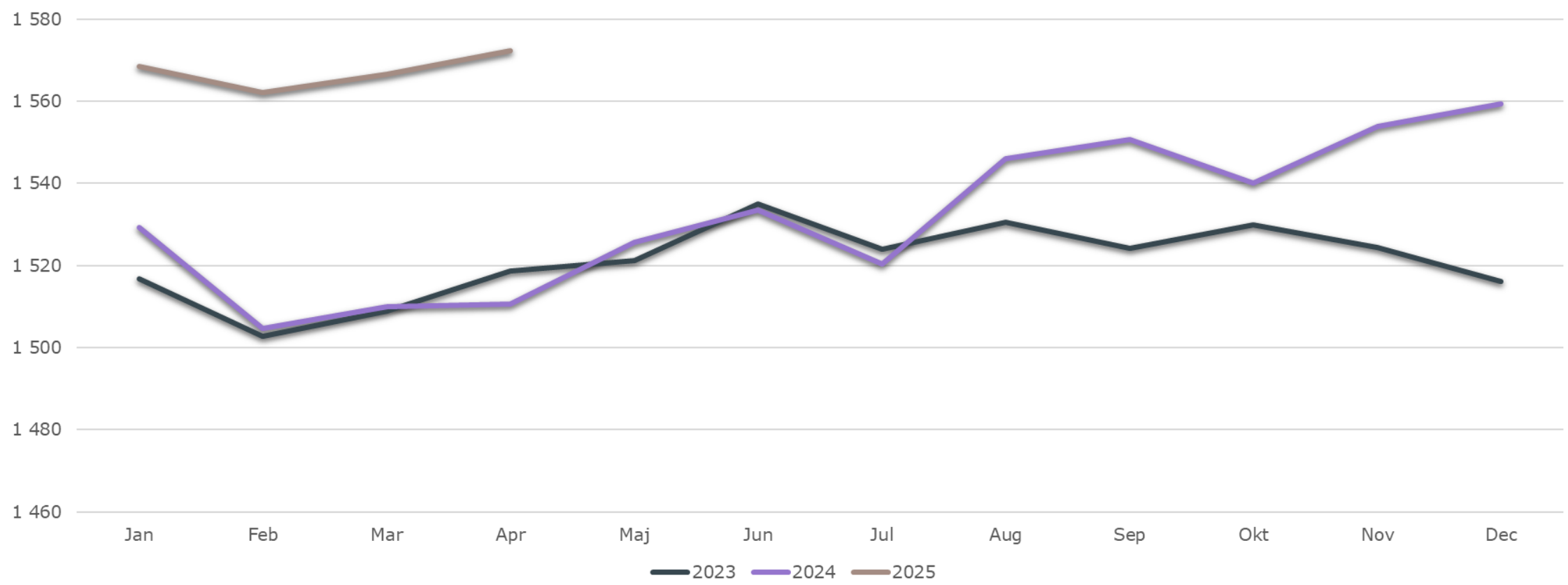
Positiv utveckling över tid för digitala vårdmöten

Andel digitala vårdmöten med ljud och bild av totalt antal besök



Andelen vårdmöten med ljud och bild utvecklas positivt över tid. Regionhälsan har högst andel av förvaltningarna inom hälso- och sjukvård.

Nettoårsarbetare ökar med förändrade uppdrag

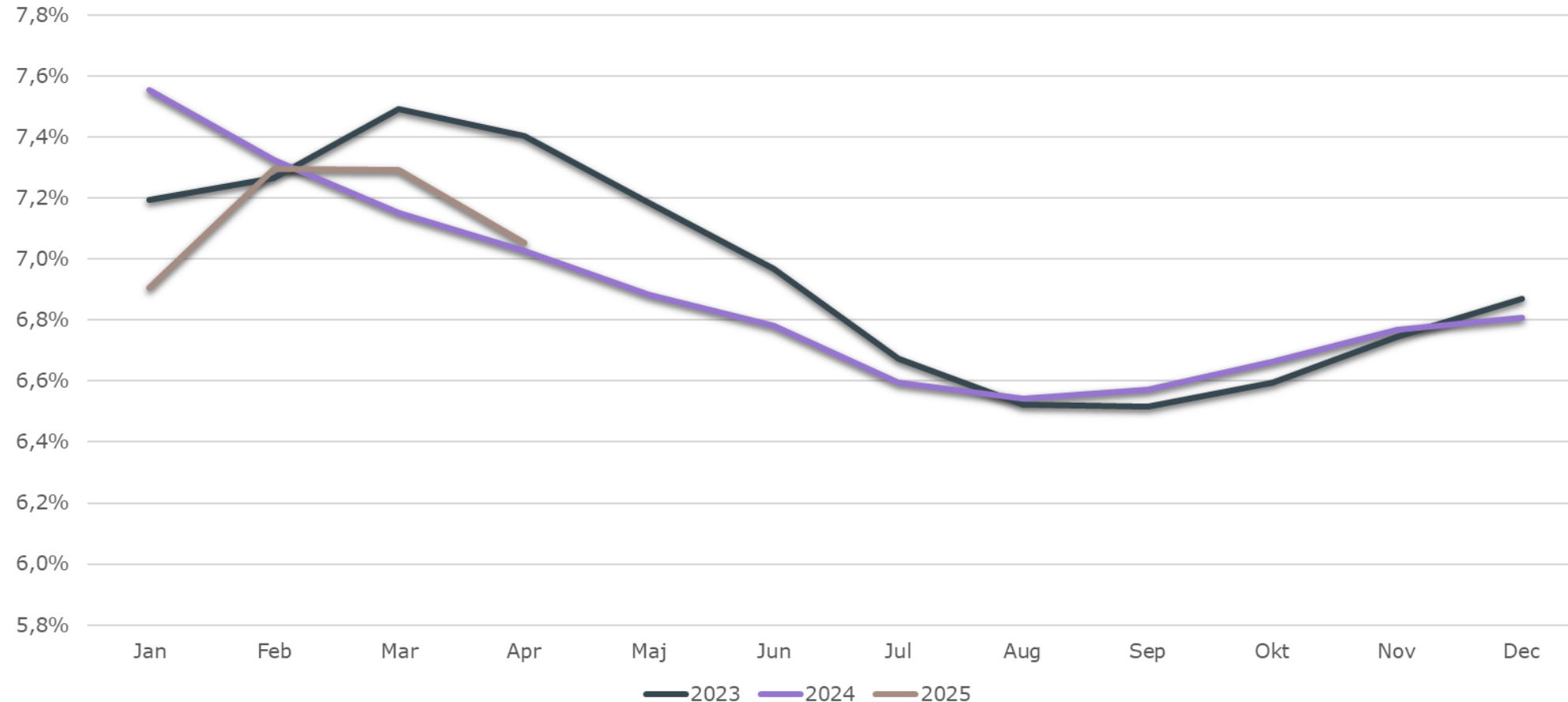


Regionhälsan har i april 2025 62 fler nettoårsarbetare jämfört med 2024. Ökning beror bland annat på att expertenheter har startat upp Smärteam Västra Götaland (nivå 2 och 3).

Det är främst rehabilitering & förebyggande följt av administration som ökar.

Sjukfrånvaron (ack) på samma nivå som föregående år

Andel sjukfrånvaro av ordinarie tid, ackumulerat

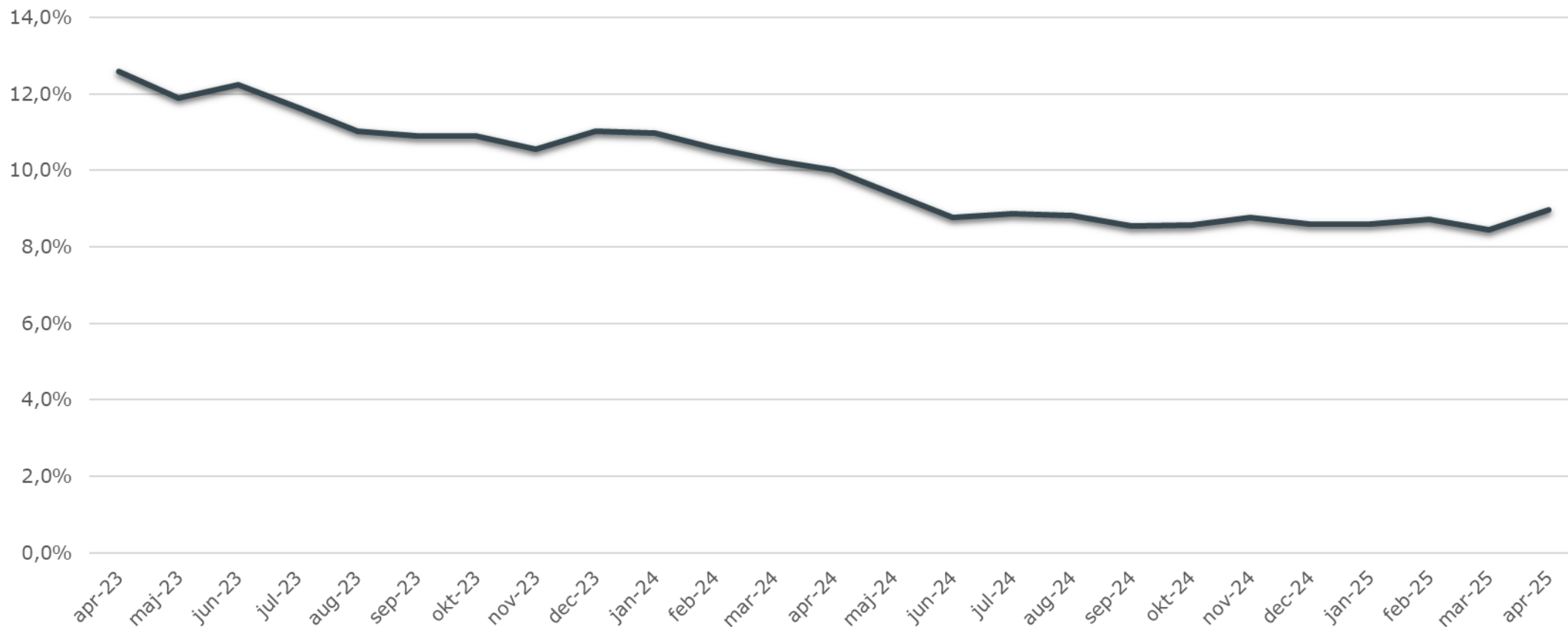


Regionhälsan har lägst ackumulerad sjukfrånvaro av alla förvaltningar inom hälso- sjukvård.

Den ackumulerade sjukfrånvaron hittills under 2025 är oförändrad jämfört med föregående år. I april ligger sjukfrånvaron på 7,1 procent vilket är samma nivå som under samma period 2024.

Regionhälsans personalomsättning ökar i april

Förvaltningsextern personalomsättning (R12), inkl. pension



Regionhälsans externa personalomsättning var 9,0 procent i april. Personalomsättningen har haft en långsiktigt sjunkande trend men uppvisar en ökning i april.

Regionhälsans ekonomi april

Regionhälsans resultat per april är -3 mnkr, vilket innebär en positiv avvikelse på 19 mnkr gentemot budget. Den största positiva budgetavvikelsen är på intäktssidan, 19 mnkr, varav främst riktade statsbidrag. Regionhälsan har i april 62 fler nettoårsarbetare jämfört med samma period 2024, vilket ryms inom budget. Ökningen beror bland annat på utökat uppdrag avseende Sjukvårdens Larmcentral, Smärteam Västra Götaland (nivå 2 och 3) och Mottagning sexuella övergrepp.

Mnkr	Ack utfall	Ack budg	Avvikelse
	2025	2025	Belopp
Patientavgifter	2	2	0
Såld vård	530	530	1
Försäljning av varor och tjänster	41	36	5
Riktade statsbidrag	44	35	9
Övriga intäkter och bidrag	53	49	4
SUMMA Verksamhetens intäkter	671	652	19
Personalkostnader inklusive inhyrd perso	-488	-494	5
Köpt vård	0	0	0
Köp av tjänster	-85	-83	-2
Läkemedel	-13	-10	-4
Material och varor	-14	-11	-2
Lämnade bidrag	-3	-3	0
Lokal- och energikostnader	-54	-55	1
Övriga kostnader	-14	-15	2
Av- och nedskrivningar	-2	-2	0
SUMMA Verksamhetens kostnader	-675	-674	-1
Verksamhetens nettokostnader	-4	-23	19
Finansiella intäkter	0	0	0
Årets resultat	-3	-22	19

Ack utfall	Förändring	Budget
2024	Belopp	2025
2	0	6
485	45	1 589
35	6	112
56	-12	104
65	-12	148
643	28	1 959
-459	-30	-1 413
0	0	0
-82	-4	-255
-13	-1	-29
-13	-1	-34
-3	-1	-10
-50	-4	-166
-15	1	-46
-2	0	-7
-636	-39	-1 959
7	-11	0
0	0	1
7	-11	0

Bruttokostnad- och personalkostnadsutveckling: rullande 12 månader (R12)

Utvecklingen av verksamhetens kostnader visar på en lägre kostnadsnivå under 2024, vilket delvis beror på organisationsförändringar. Nya uppdrag har påverkat kostnadsutvecklingen under 2024 vilket även bidrar till högre kostnadsutveckling 2025.

