

# Stödmaterial för implementering av länsgemensam riktlinje egenvård

2024-08-15

## Användarinstruktioner

Det här bildspelet är framtaget som stöd och vägledning vid implementering av riktlinjen för egenvård

- Materialet är indelat i två delar
  - Del 1 introduktion till riktlinje för egenvård
  - Del 2 fördjupad information
- I bildspelets anteckningar finns fördjupad information till bilderna.
- Det är fritt att anpassa innehållet efter verksamhet och målgrupp.

A light blue map of the West Gothia region in Sweden, showing county boundaries and major water bodies. The map is centered on the text.

# Del 1

## Introduktion till riktlinje för egenvård

## Länsgemensam riktlinje syftar till att

- Tydliggöra huvudmännens ansvar för samverkan, bedömning, planering och utförande av egenvård.
- Säkerställa hög patientsäkerhet
- Verka för likvärdigt arbete i hela länet
- Ge stöd till verksamhet och personal

Utöver riktlinjen för egenvård finns också en framtagen rutin för målgruppen barn- och unga på korttidsvistelse enligt beslut LSS.

# Om riktlinjen

- Riktlinjen gäller för samtliga kommuner i Västra Götaland och hälso- och sjukvårdsförvaltningarna i Västra Götalands Regionen, VGR, samt vårdgivare som respektive part har avtal med. Parterna ansvarar för att riktlinjen fastställs i respektive huvudmans ledningssystem
- Riktlinjen ska ge personal och verksamheter stöd i egenvårdsprocessen och främja hög patientsäkerhet
- Riktlinjen beskriver ansvar och samverkan mellan Västra Götalands regionen och länets 49 kommuner.
- Parternas gemensamma åtagande innebär att säkerställa att innehållet med tillhörande bilagor är kända i alla verksamheter av dem som berörs.

# Bakgrund – lagar och styrdokument

- Lagen om egenvård (2022:1250) trädde i kraft den 1 januari 2023 och definierar bestämmelser för egenvård.
- Egenvård definieras i Lag (2022:1250) om egenvård som en hälso- och sjukvårdsåtgärd som behandlande hälso- och sjukvårdspersonal, med legitimation eller särskilt förordnande, har bedömt att en patient kan utföra själv eller med hjälp av någon annan.
- **Socialstyrelsen** har beskrivit tillämpningen av lagen i [meddelandeblad Nr 1/2023](#).
- En egenvårdsbedömning är, till skillnad från utförandet av egenvård, hälso- och sjukvård enligt Hälso- och sjukvårdslagen (2017:30), HSL. Det innebär att andra lagar och regler inom hälso- och sjukvårdens område också gäller vid egenvårdsbedömningar, exempelvis Patientsäkerhetslagen (2010:659), Patientlagen (2014:821) samt Patientdatalagen (2008:355).
- Vid egenvård omfattas inte den enskilde av regelverk som reglerar vårdskada eller patientskadeersättning enligt Patientskadelagen (1996:799).

# Om egenvård

- Egenvård syftar till att ge patienten möjlighet att leva sitt liv utan täta kontakter med hälso- och sjukvården.
- Den behandlande legitimerade hälso- och sjukvårdspersonalen ansvarar för att bedöma om en åtgärd kan utföras som egenvård enligt relevanta lagar och författningar.
- Vilka åtgärder som kan utföras som egenvård är inte reglerat i lagen utan ska bedömas i varje enskilt fall, (mer exempel på bild 7 och 8).
- Egenvårdsbedömning skiljer sig från utförandet av egenvård och omfattas av lagar och regler inom hälso- och sjukvårdens område, inklusive patientskadelagen

# Exempel på olika situationer för egenvård

## Bedömd egenvård (ordinerad) och egenvård som individen själv utför i ett hälsofrämjande syfte

Den egenvård som är bedömd och ordinerad av hälso- och sjukvårdspersonal enligt lag om egenvård ska inte sammanblandas med andra sammanhang där begreppet egenvård används med delvis annan betydelse. Den enskilde kan också ta ansvar för egeninitierad egenvård.

### Rekommenderad och egeninitierad egenvård

Den enskilde tar själv ansvar för sin egenvård, exempelvis genom att:

- Använda tjänst på 1177, egeninitierat program på stöd- och behandlingsplattformen, SoB
- Alkoholhjälpen, tobakshjälpen
- Köpa receptfria produkter på Apotek.

### Egenvård av den enskilde eller vårdnadshavare

Den enskilde kan själv eller med hjälp av hjälp av närstående eller vårdnadshavare utföra egenvårdsinsatser

- Läkemedel, handräckning/påminnelse/praktisk hjälp med utförandet
- Stomivård, byte av stomiförband/påse ink. Tömning av stomipåse
- Kateterskötsel byte uribag, koppla på/av förlängningspåse tillhörande uribag
- Digitala tjänster -våg med kopplad programvara som hjälper hjärtsviktspatienter till rätt läkemedelsdosering eller digital glukosmätare som hjälper diabetespatienter till korrekt medicinering.

### Egenvård med stöd av yrkesutövare

Den enskilde behöver praktisk hjälp att utföra egenvård av någon som gör det i sin yrkesutövning, exempelvis av personal som arbetar inom hemtjänst, korttidsvistelse, personlig assistans.

Exempel på åtgärder är de samma som i bilden till vänster, "egenvård av den enskilde eller vårdnadshavare".

### Egenvård inom förskola, skola, fritids

Den enskilde får stöd av personal inom förskola, fritids eller korttidsvistelse med insatser.

Egenvårdsbeslut ska skrivas när den enskilde bedöms kunna ta ansvar för sin medicinska vård och behandling men har behov av praktisk hjälp av annan personal än legitimerad hälso- och sjukvårdspersonal för att utföra åtgärden.



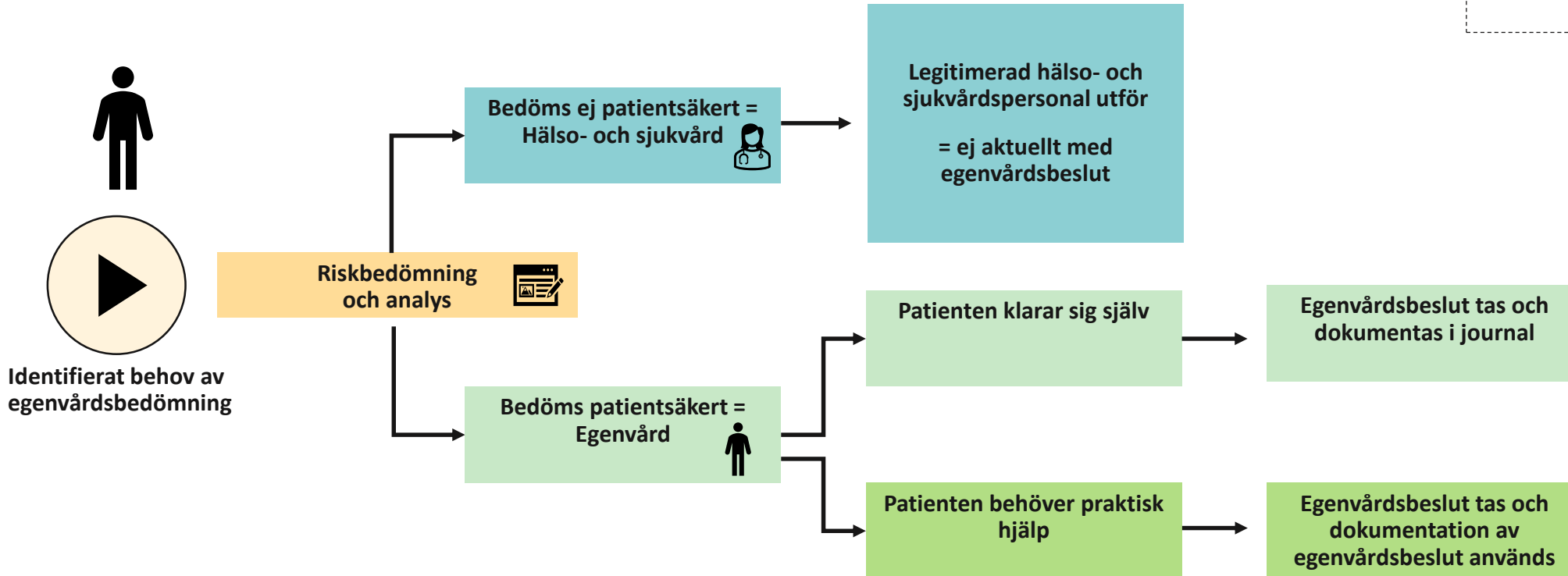
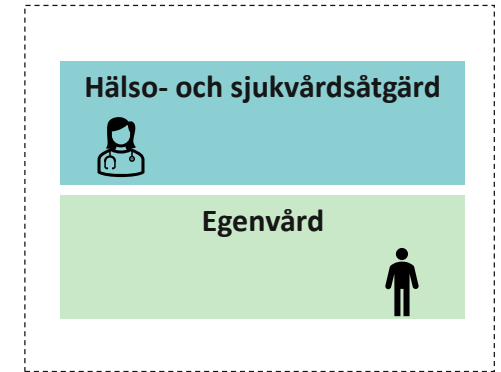
# En patient kan ha ett behov av flera egenvårdsbedömningar, utförda av olika professioner och utifrån patientens kontext

Utifrån den enskildes behov kan egenvårdsbedömningar behövas göras av olika behandlare utifrån vilken åtgärd som ska utföras och vem som ska utföra egenvården.

Exempel:

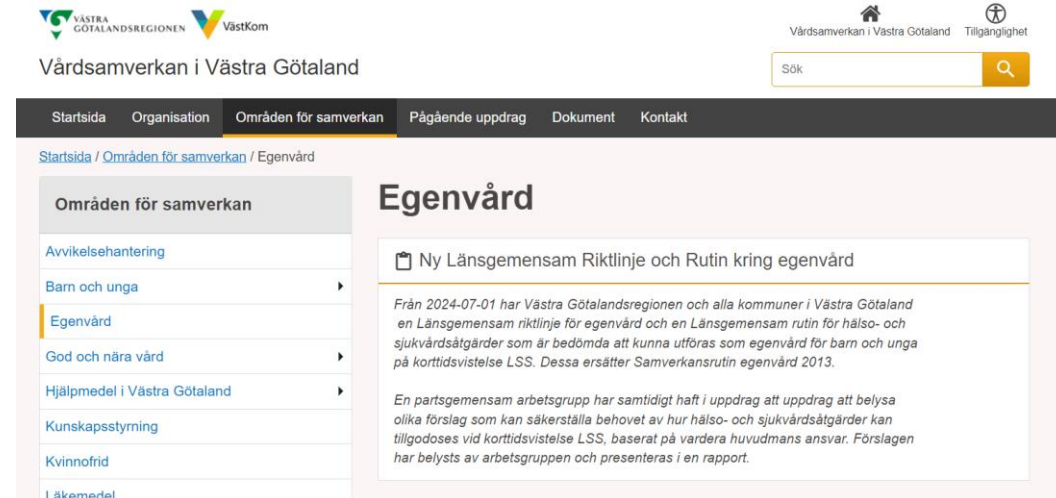
- Läkemedel, bedömd egenvård av läkare
- Avancerat träningsprogram, bedömd åtgärd av fysioterapeut
- Hjälpmedel förskrivna av arbetsterapeut, tex stårullstol bedömd åtgärd av arbetsterapeut
- Såromläggning, bedömd åtgärd av sjuksköterska

# Flödesschema för bedömning om en åtgärd kan vara egenvård eller hälso- och sjukvårdsåtgärd



# Mer information

- Läs mer om Egenvård på vårdsamverkans webbsida [Egenvård - Vårdsamverkan i Västra Götaland \(vardsamverkan.se\)](https://vardsamverkan.se)



The screenshot shows the website for Vårdsamverkan i Västra Götaland. The header includes the logos for Västra Götalandsregionen and VästKom, along with navigation links for 'Startsida', 'Organisation', 'Områden för samverkan', 'Pågående uppdrag', 'Dokument', and 'Kontakt'. A search bar is also present. The main content area is titled 'Egenvård' and features a section for 'Ny Läns-gemensam Riktlinje och Rutin kring egenvård'. The text in this section states: 'Från 2024-07-01 har Västra Götalandsregionen och alla kommuner i Västra Götaland en Läns-gemensam riktlinje för egenvård och en Läns-gemensam rutin för hälso- och sjukvårdsåtgärder som är bedömda att kunna utföras som egenvård för barn och unga på korttidsvistelse LSS. Dessa ersätter Samverkansrutin egenvård 2013.' Below this, it mentions: 'En partsgemensam arbetsgrupp har samtidigt haft i uppdrag att uppdra att belysa olika förslag som kan säkerställa behovet av hur hälso- och sjukvårdsåtgärder kan tillgodoses vid korttidsvistelse LSS, baserat på vardera huvudmans ansvar. Förslagen har belysts av arbetsgruppen och presenteras i en rapport.'

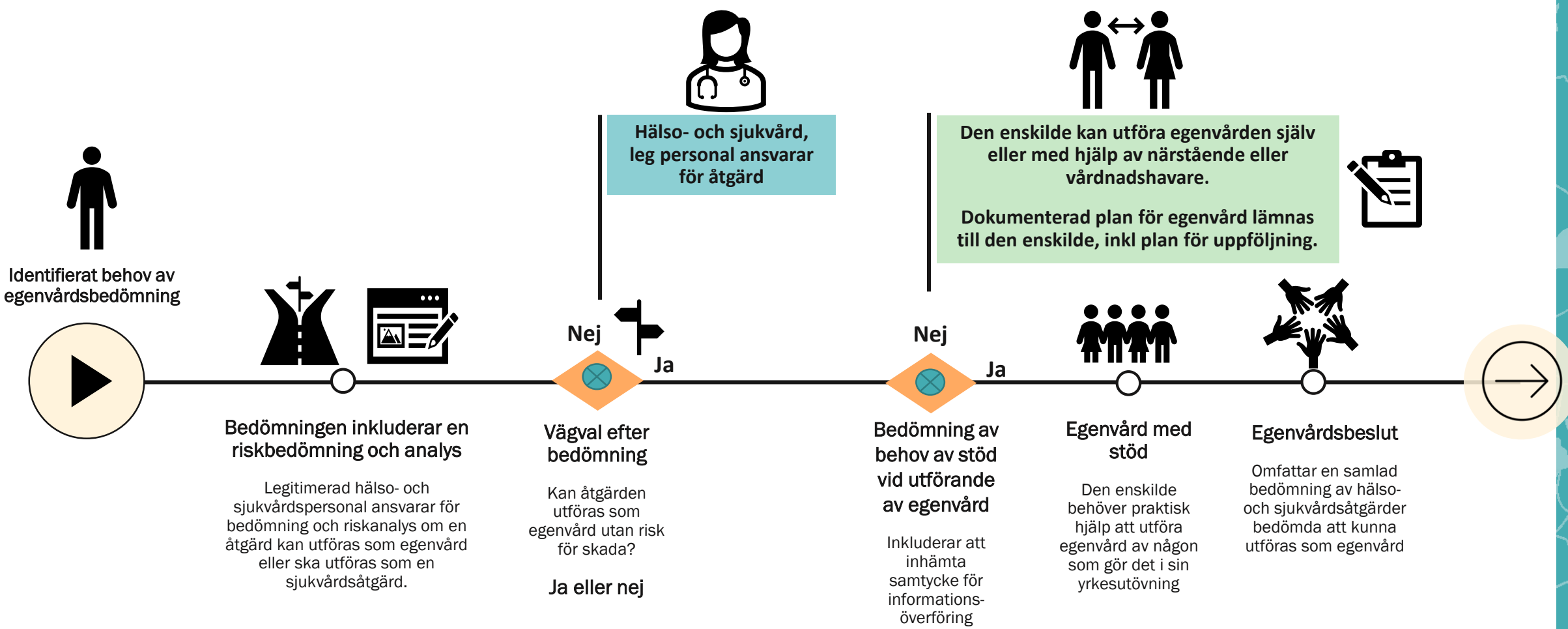
- [Läns-gemensam Riktlinje för egenvård](#)
- [Bilaga 1 Riskbedömning och analys](#)
- [Bilaga 2 Dokumentation Egenvårdsbeslut](#)
- [Läns-gemensam rutin för hälso- och sjukvårdsåtgärder som är bedömd att kunna utföras som egenvård för barn och unga på korttidsvistelse LSS.](#)

A light blue map of the West Gothia region in Sweden, showing county boundaries and major water bodies. The map is centered on the text.

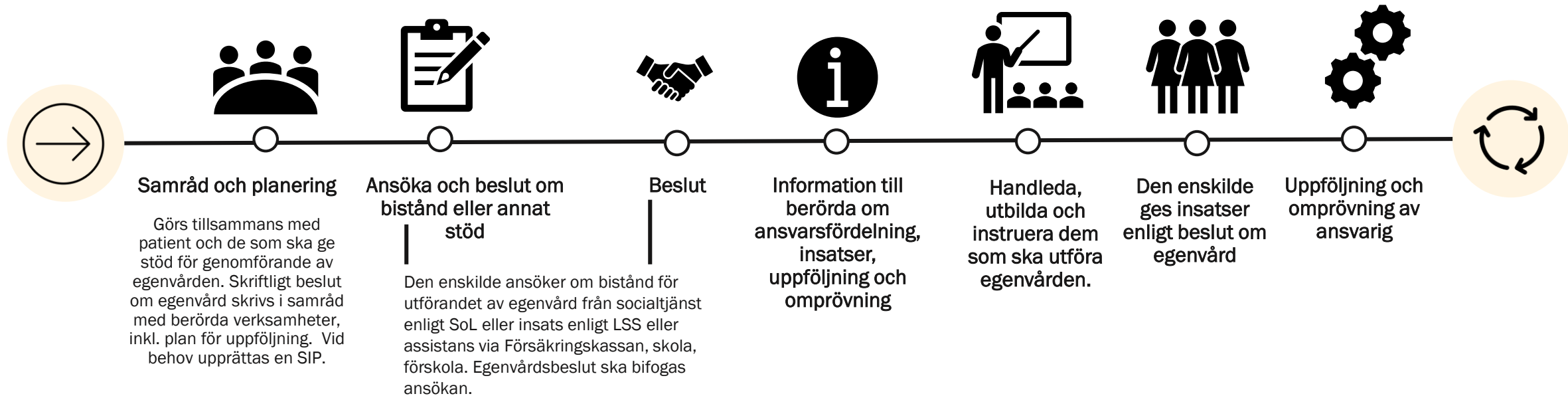
# **Del 2**

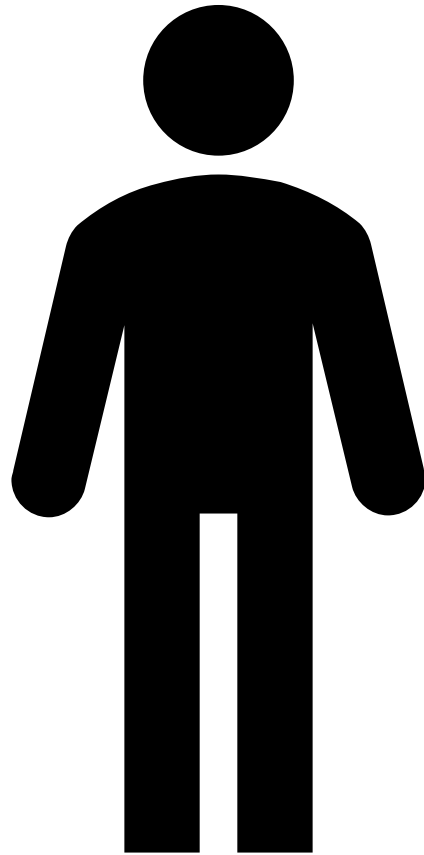
## **Process för bedömning, beslut och uppföljning av egenvård**

# Process för bedömning, planering och uppföljning av egenvård, bild 1 av 2



# Process för bedömning, planering och uppföljning av egenvård, bild 2

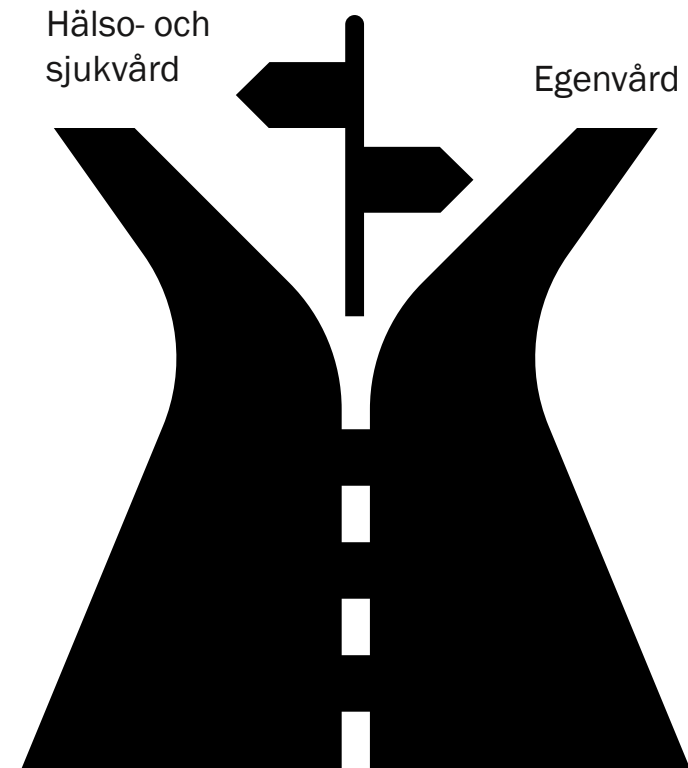




**Identifierat behov av  
egenvårdsbedömning**

# Egenvårdsbedömning

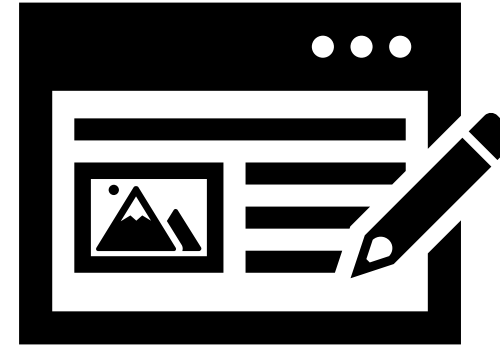
Det är den behandlande legitimerade hälso- och sjukvårdspersonalen som inom sitt ansvarsområde ska bedöma om en hälso- och sjukvårdsåtgärd kan utföras som egenvård i enlighet med relevanta lagar och författningar.





# Riskbedömning och analys

- Riskbedömning och analys ska göras i samråd med patienten och ska säkerställa att hälso- och sjukvårdsåtgärden kan utföras på ett patientsäkert sätt som egenvårdsåtgärd.
- En hälso- och sjukvårdsåtgärd får inte bedömas som egenvård om riskanalysen visar att det finns allvarlig risk för att patienten skadas.
- Riskbedömningen omfattar:
  - Identifiera risk
  - Värdera och mäta risk, sannolikhet för inträffande och konsekvens av skada om risken löper ut
  - Hantera risk genom riskreducerande åtgärder
  - Följa upp risk
  - Riskanalysen ska dokumenteras i journal



## Mer information

I Socialstyrelsens handbok [\*Din skyldighet att information och göra patienten delaktighet\*](#) finns mer att läsa.

# Bedömning av om åtgärden ska utföras som egenvård eller som en hälso- och sjukvårdsåtgärd

Kan åtgärden utföras som egenvård utan risk för skada?

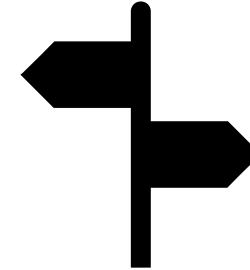
**Ja eller nej**



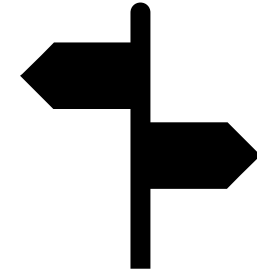
Följ egenvårdsprocessen



Hälso- och sjukvård, leg personal ansvarar för åtgärd



# Bedömning av behov av stöd vid utförande av egenvård

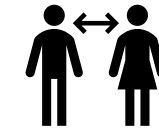


## Olika typ av stöd



### Egenvård med stöd

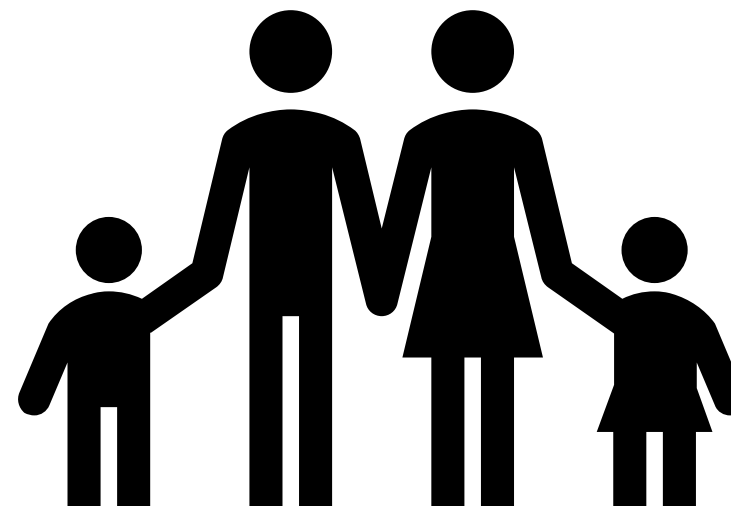
Den enskilde behöver praktisk hjälp att utföra egenvård av någon som gör det sin yrkesutövning



Den enskilde kan utföra egenvården själv eller med hjälp av närstående eller vårdnadshavare

# Egenvård där vårdnadshavare utför hälso- och sjukvårdsåtgärder

- Vårdnadshavarens ansvar för egenvård
  - Under barnets uppväxt förväntas det i föräldrarollen att utföra egenvård som är förenligt med omvårdnadsansvaret. I vissa fall kan vårdnadshavare med stöd av hälso- och sjukvården förvärva kompetens som gör det möjligt att hälso- och sjukvårdsåtgärder kan utföras som egenvård.
- Ordinatören samråder med vårdnadshavare och riskbedömer utifrån deras förmåga
- Ordinatören ansvarar för utbildning till vårdnadshavare samt uppföljning.

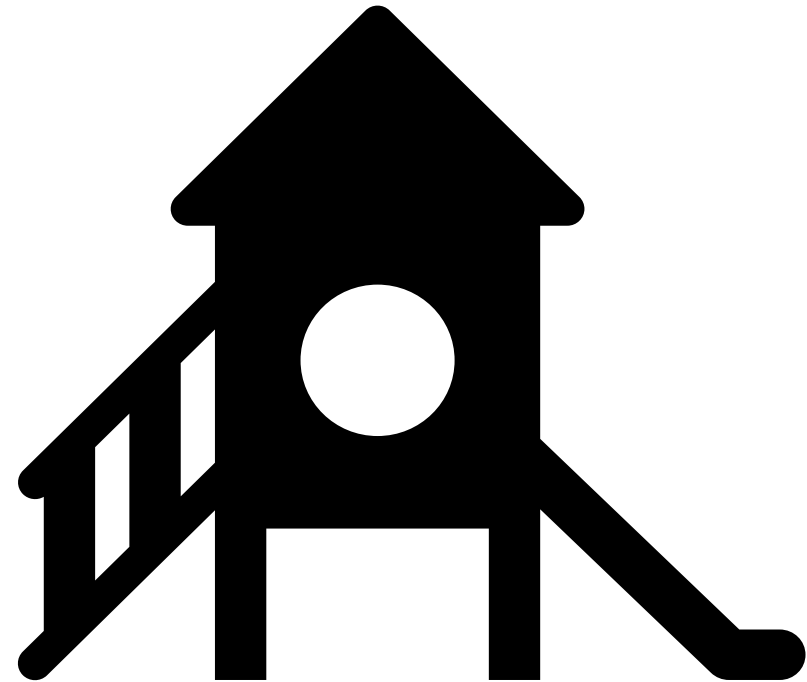


# Förskola, skola och fritids ansvar för egenvård

- Stöd med egenvård kan utföras av förskole-, skol- eller fritidspersonal som är ansvarig huvudman enligt skollagen

Läs mer på Skolverkets hemsida:

- <https://www.skolverket.se/regler-och-ansvar/ansvar-i-skolfragor/egenvard-i-forskola-skola-och-fritidshem>



## Egenvård där personal inom förskola, skola, fritids eller korttidsvistelse ska utföra hälso- och sjukvårdsåtgärder

- Samråd och riskbedömning görs tillsammans med patient
- Ordinatören samråder med ansvariga för verksamheten och gör riskbedömning utifrån deras förutsättningar
- Ordinatören ansvarar kontinuerligt för utbildning av personal, i den utsträckning som krävs
- Vårdnadshavare kan inte överlämna sitt egenvårdsbeslut till verksamheten. Vid behov av egenvård av annan utförare krävs en ny egenvårdsbedömning.
- Vid justering av läkemedelsdos, som justeras i läkemedelslista behöver inte nytt egenvårdsbeslut skrivas. Viktigt med informationsöverföring kring justeringen.

# Egenvårdsbeslut

- En samlad bedömning av hälso- och sjukvårdsåtgärd som bedömts utföras som egenvård
- Individuell bedömning av egenvårdsförmåga
- Egenvårdsbeslutet utgör ett underlag och stöd till utföraren, så att åtgärden kan utföras patientsäkert.



# Dokumentation av egenvårdsbeslut

- Egenvårdsbeslutet ska dokumenteras i patientens journal
- Dokumentationen ska omfatta de uppgifter som framgår i blankett - [Dokumentation av egenvårdsbeslut](#), bilaga 2.
- Den enskilde/ patienten ska få en kopia av egenvårdsbeslutet. Vid ansökan om bistånd eller annat stöd ska egenvårdsbeslutet bifogas ansökan.

VÄSTRA GÖTALANDSREGIONEN VästKom Sidan 1 av 3

## Dokumentation egenvårdsbeslut

I lagen om egenvård (2022:1250) definieras egenvård som en hälso- och sjukvårdsåtgärd som behandlande hälso- och sjukvårdspersonal, med legitimation eller särskilt förordnande, har bedömt att en patient kan utföra själv eller med hjälp av någon annan.

Patientens namn \_\_\_\_\_

Patientens personnummer \_\_\_\_\_

### Egenvård

<input type="checkbox"/> Läkemedel	<input type="checkbox"/> Ortosbehandling
<input type="checkbox"/> ADL-träning	<input type="checkbox"/> Rörlighetsträning
<input type="checkbox"/> Andning	<input type="checkbox"/> Transkutan nervstimulering
<input type="checkbox"/> Balansträning	<input type="checkbox"/> Träning av fysisk prestationsförmåga
<input type="checkbox"/> Cirkulationsbefrämjande åtgärd	<input type="checkbox"/> Urinbläsa-/tarmdysfunktion
<input type="checkbox"/> Gångträning	<input type="checkbox"/> Annat: _____
<input type="checkbox"/> Mat och/eller vätska	
<input type="checkbox"/> Muskelfunktions- och stryketräning	

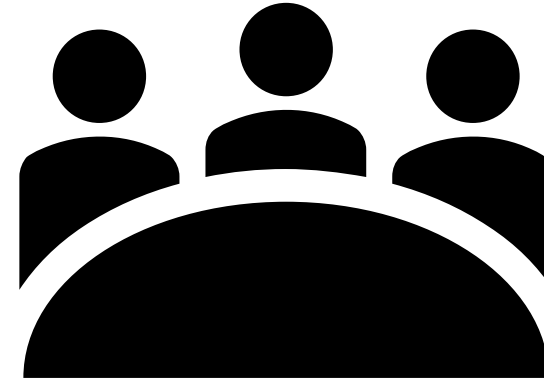
Kommentar \_\_\_\_\_

Startdatum \_\_\_\_\_



# Samråd, samordning och information

- Patienten behöver information för att kunna vara delaktig. Därför behöver patienten få god och anpassad information om sin egenvård och eventuella risker
- Den behandlande legitimerade hälso- och sjukvårdspersonalen ansvarar för att en planering görs i samråd med patienten och den/de som ska hjälpa till att utföra egenvården.
- Vid behov ska en plan för utbildning tas fram tillsammans med utförare av egenvård.



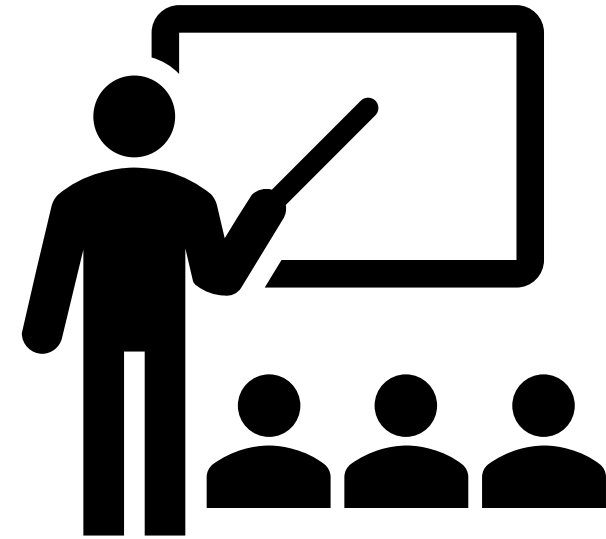
# Ansökan och beslut om bistånd eller annat stöd

- Vid behov av hjälp med att utföra egenvård kan den enskilde ansöka om stöd enligt Socialtjänstlagen (2001:453), SoL eller Lagen om stöd och service till vissa funktionshindrade (1993:387), LSS.
- Ansökan om personlig assistans görs till Försäkringskassan.
- Stöd med egenvård kan också ges av förskole-, skol- eller fritidspersonal som då är ansvarig huvudman enligt skollagen.
- Vid ansökan om bistånd eller annat stöd ska egenvårdsbeslutet bifogas ansökan. Utan egenvårdsbeslut kan inte bedömningen om rätten till insats göras och ansökan avslås.



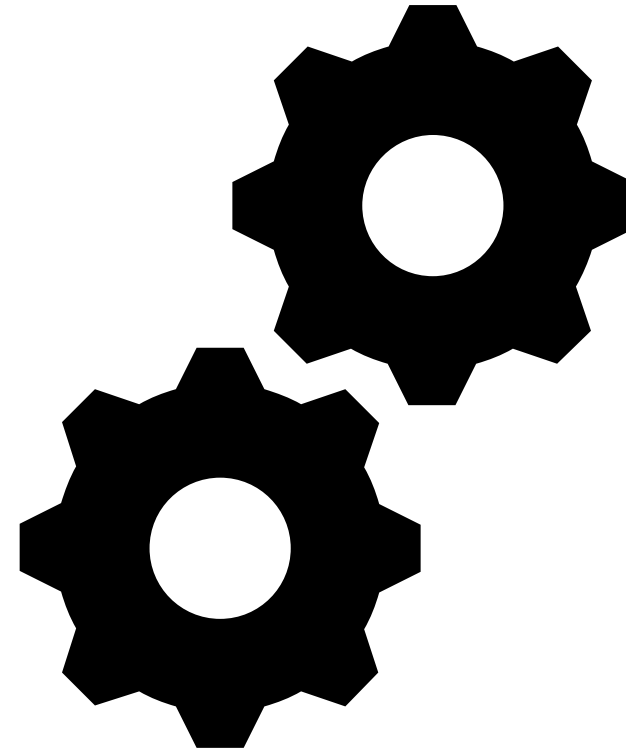
# Handleda och instruera den som ska utföra egenvården

- Behandlande legitimerade hälso- och sjukvårdspersonalen ska bedöma om de personer som ska utföra egenvården har tillräcklig kunskap och kompetens och förutsättningar för att utföra åtgärden patientsäkert.
- Legitimerade hälso- och sjukvårdspersonalen ansvarar för att vid behov ge detaljerade skriftliga instruktioner, utbildning eller information till den/de som ska utföra åtgärden.



# Uppföljning och omprövning av egenvårdsbeslut

- Bedömd egenvård är inte längre hälso- och sjukvård
- Vid stöd med egenvård gäller lagar och regler inom verkställande lagrum
- Informationen i egenvårdsbeslutet ligger till grund för insatserna
- Det är den hälso- och sjukvårdspersonal som fattat beslut om egenvård som har uppföljningsansvaret och som regelbundet och vid förändrade förutsättningar ska ompröva sitt beslut.
- Utföraren av egenvårdsåtgärd ansvarar för att återkoppla till ansvarig behandlare vid förändrat hälsotillstånd, förändrade förutsättningar eller identifierade risker för skada hos den enskilde.



# Avvikelser

## Avvikelser i samverkan

- Om den enskilde drabbas av eller utsätts för risk att drabbas av skada på grund av bedömningen om egenvård, ska det upprättas en avvikelseanmälan i enlighet med läns gemensam rutin för avvikelshantering. Utredas av behandlingsansvarig och ställning tas till anmälan enligt lex Maria.

## Avvikelser vid utförande av egenvård

- Om den enskilde utsätts för risk för skada eller skada vid utförandet av en egenvårdsbedömd åtgärd, av någon som gjort det i sin yrkesutövning, ska det rapporteras som avvikelse enligt lokal rutin. Vid allvarligt missförhållande, eller risk för allvarligt missförhållande anmäls och utreds avvikelser enligt föreskriften för Lex Sarah, SOSFS 2011:5.

## Avvikelser i samverkan

# Information till patienten

Det finns en gemensamt framtagen information som riktar sig till mottagare av egenvårdsbeslut.

Informationen kan anpassas utifrån verksamhetens behov.

Underlaget finns att hämta [här](#)

