

# Sjukhusstatistik antibiotika

Rekvisition och receptförskrivning av antibiotika  
inom öppen- och slutenvård på sjukhus i VGR  
till och med 2020-kv 4

Strama Västra Götaland  
mars 2021

# Sammanfattning

## **Rekvisition (inneliggande användning)**

Pandemiåret 2020 präglades av stora omställningar i såväl antibiotikaförbrukning som vårdtillfällen och besök. Sannolikt har patient- och diagnossammansättningen varit annorlunda jämfört med tidigare. Antal vårdtillfällen och besök minskade med 17 % under 2020 jämfört med 2019 för VGR. För vissa sjukhus ännu mer, exempelvis för SÄS med 21 %. Användningen av perorala antibiotika minskade med 3 % mätt med måttet DDD/100 vård dygn, framför allt för antibiotika som används för luftvägsinfektioner. Minskningen för parenterala medel var inte lika uttalad.

Antibiotikavalet kännetecknas tyvärr av ökad användning av bredspektrumantibiotika med åtföljande risk för accelererad resistensökning. Användningen av karbapenemer har ökat med 24 % under året för VGR, på SkaS med 34 %! Likaså ökar användningen av piperacillin/tazobactam på alla regionens sjukhus. Bedömningen av cefalosporinförbrukningen försvåras av extra tilldelning utanför rekvisitionsförfarandet, men SU och Kungälv's sjukhus ökar sin användning.

## **Recept**

Receptförskrivningen från regionens sjukhus har minskat, från 61 recept/1000 invånare och år till 52,6. Fortfarande skiljer sig sjukhusen åt avseende recept för vissa antibiotikaklasser. Kungälv's sjukhus förskriver sedan lång tid tillbaka mest kinoloner, mätt med måttet recept/100 vårdtillfällen och vårdkontakter, i regionen, NU-sjukvården minst.

## **Bakgrund**

Vid tolkning av aktuell statistik bör hänsyn tas till osäkerhet i nämnardata, dvs vård dygn, vårdtillfällen och vårdkontakter.

Rapporten tar inte hänsyn till olika patient- och diagnossammansättning för sjukhus i VGR. Tolkning av perorala antibiotika försvåras för de sjukhus som har gemensam distribution av slutenvårdsdoser.

Störst förutsättningar för korrekt analys och identifikation av begränsningar i presenterad information finns på respektive sjukhus.

# Innehåll

## **Statistiken omfattar:**

Samtliga sjukhus inom förvaltningarna Sahlgrenska Universitetssjukhuset (SU), Södra Älvsborgs Sjukhus (SÄS), Skaraborgs sjukhus (SkaS) och NU-sjukvården samt Kungälv's sjukhus och Alingsås lasarett

## **Bilder:**

Bild 4: Rekvisition antibiotika totalt (parenteralt + peroralt), DDD/100 vård dygn

Bild 5-15: Rekvisition parenterala antibiotika, DDD/100 vård dygn och i vissa fall PDD/100 vård dygn

Bild 16-19: Rekvisition perorala antibiotika, DDD/100 vård dygn

Bild 20: Antibiotikarecept per 1000 invånare och år i Västra Götaland

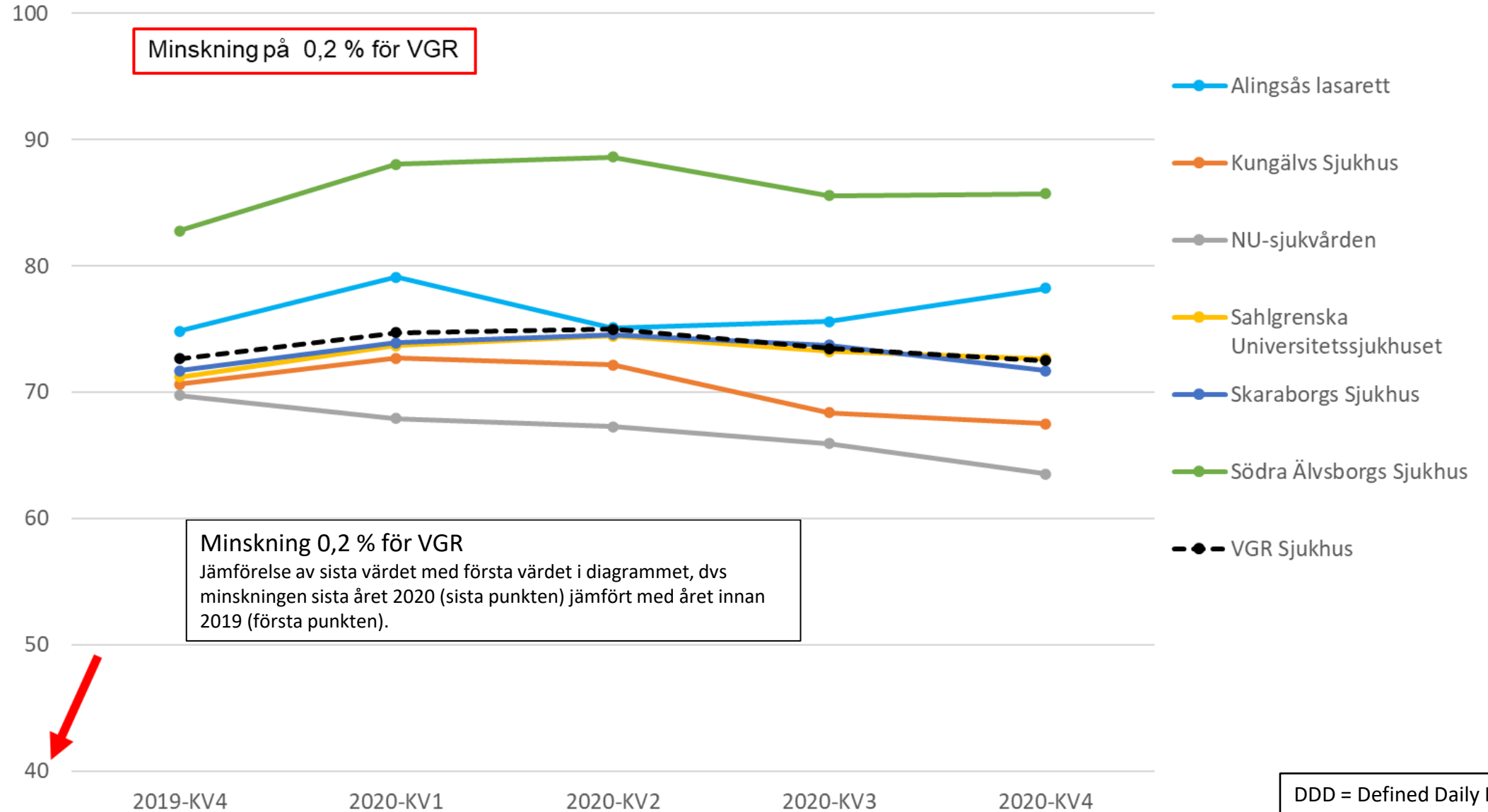
Bild 21-22: Receptförskrivning antibiotika, varurader/100 vård tillfällen + vårdkontakter

Bild 23-27: Bakgrund statistik

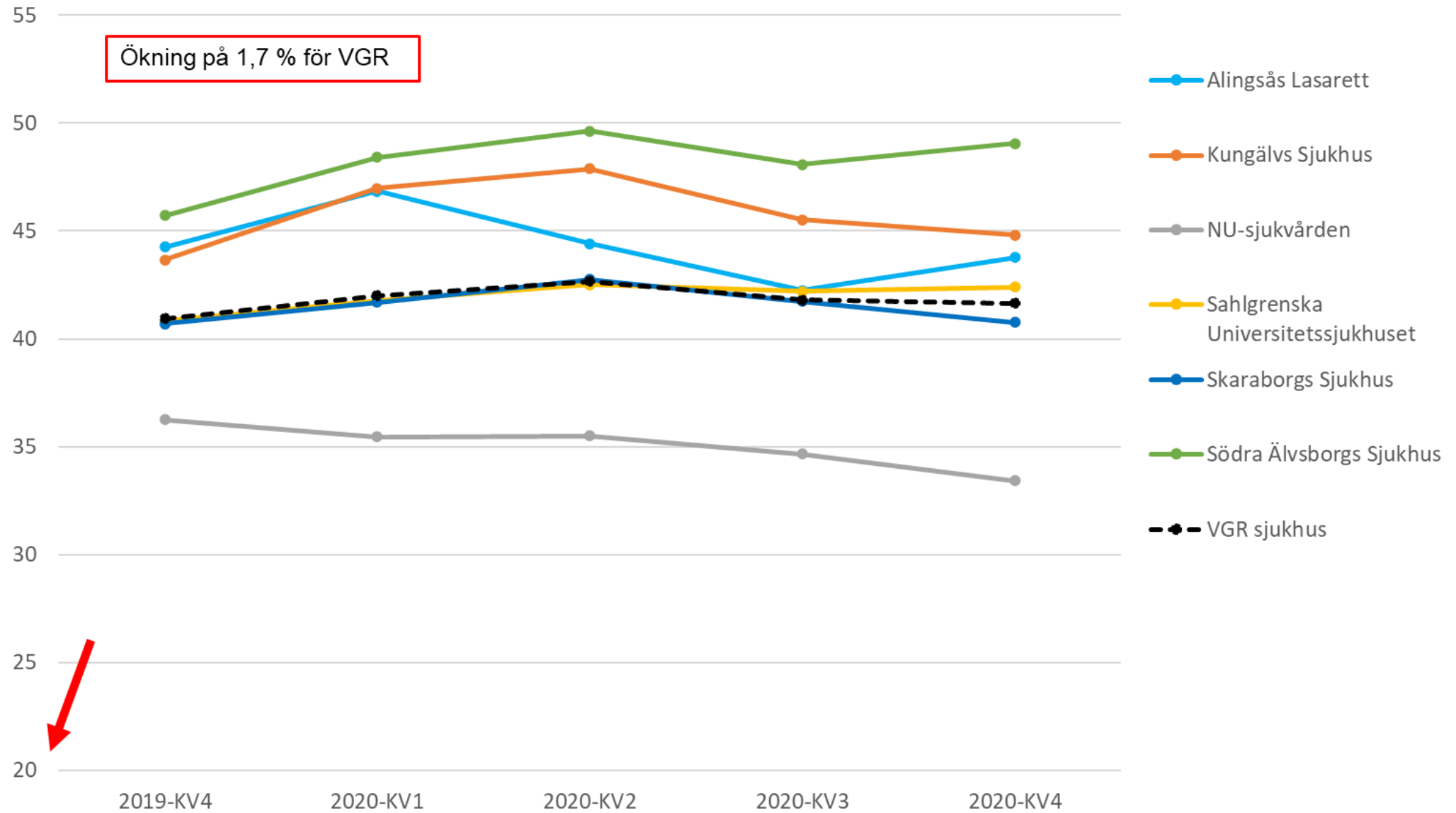
Bild 24-25: Total förskrivning antibiotika på rekvisition (DDD) samt vård dygn

Bild 26-27: Total förskrivning antibiotika på recept (varurader) samt vård tillfällen + vårdkontakter

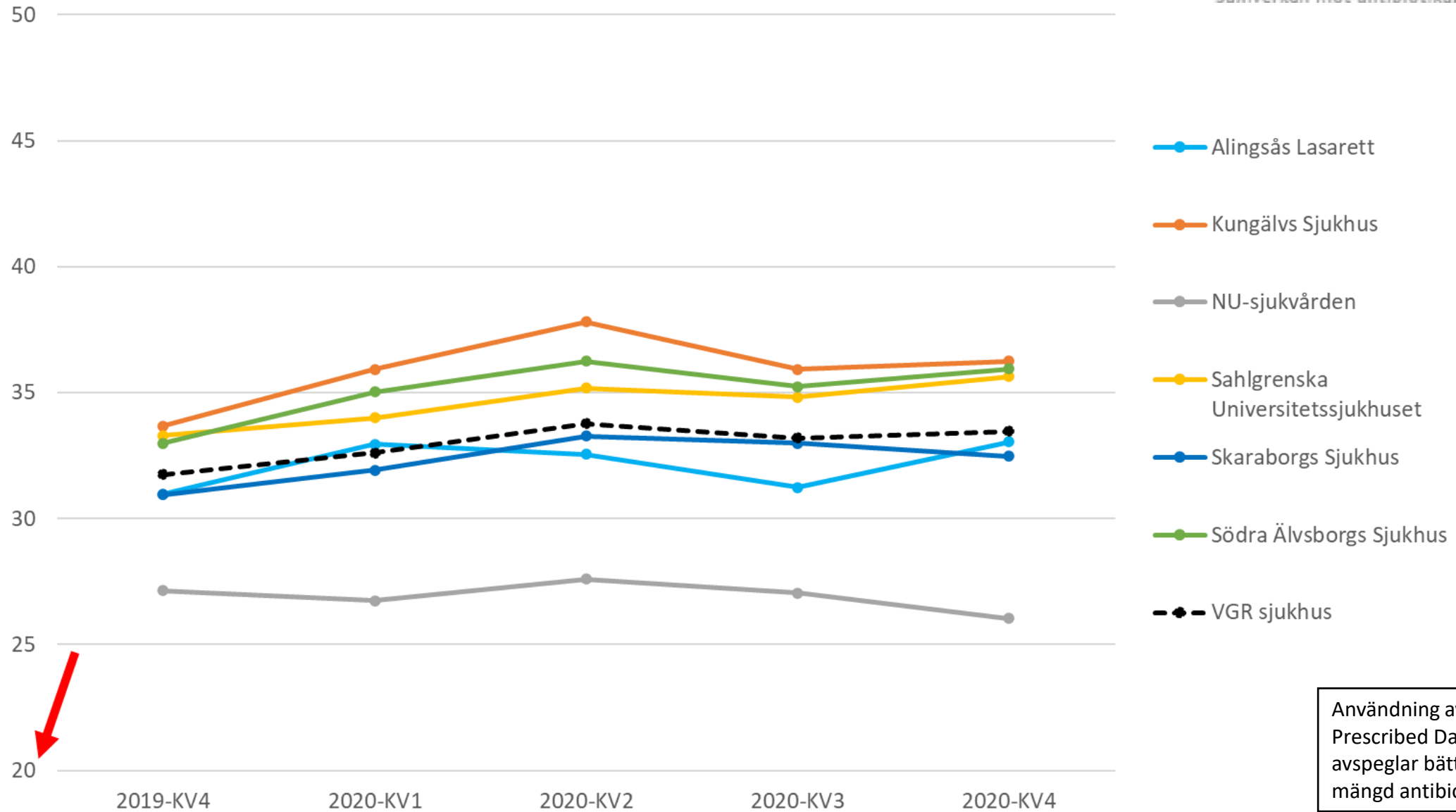
# Antibiotika, Rekvisition DDD/100 vårddyggn Rullande 12



Parenterala antibiotika  
DDD/100 vårddygn  
Rullande 12

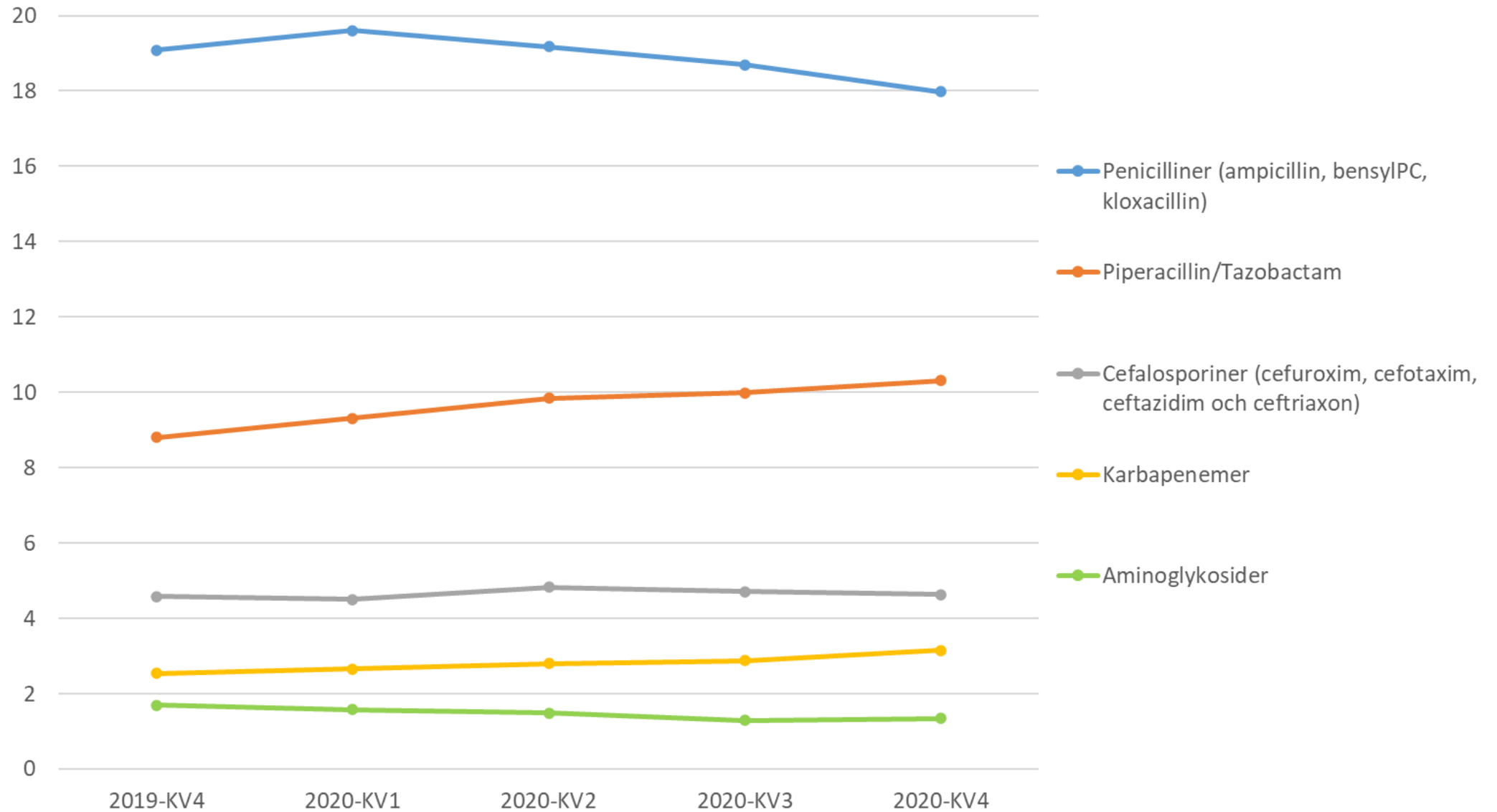


Parenterala antibiotika  
PDD/100 vårddygn  
Rullande 12

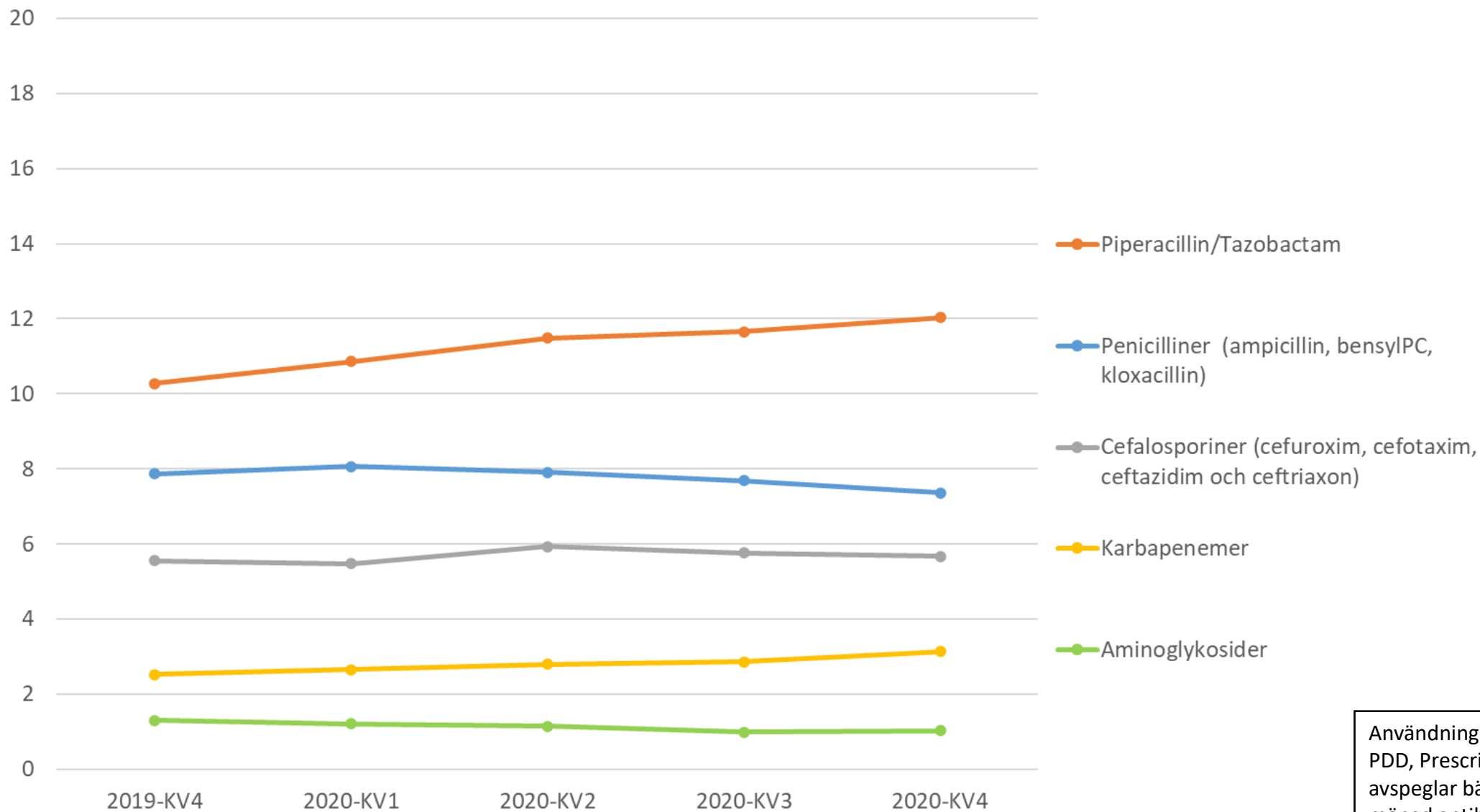


Användning av enheten PDD, Prescribed Daily Dose, avspeglar bättre använd mängd antibiotika

Parenterala antibiotika, VGR  
DDD/100 vård dygn  
Rullande 12

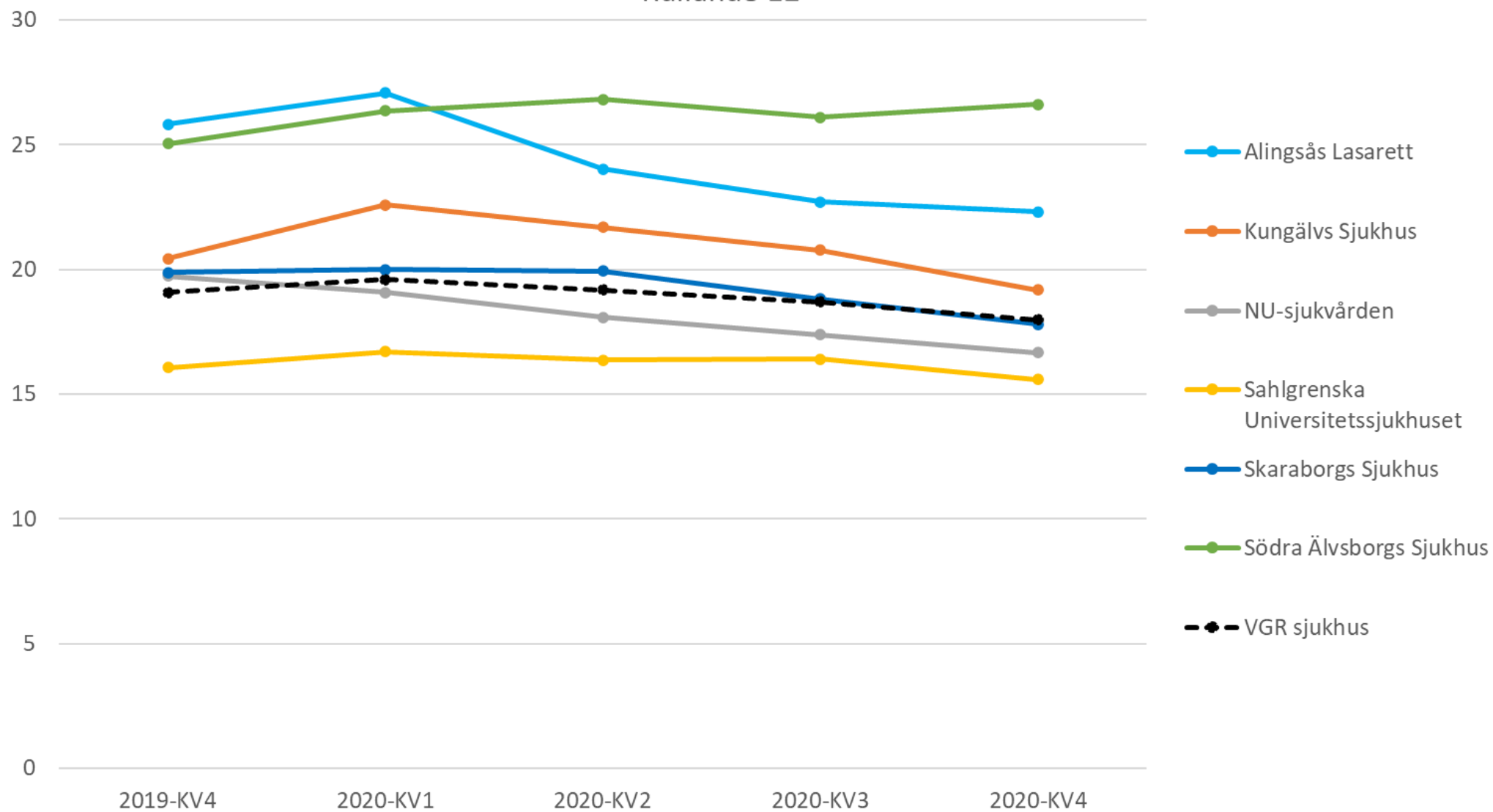


Parenterala antibiotika, VGR  
PDD/100 vård dygn  
Rullande 12

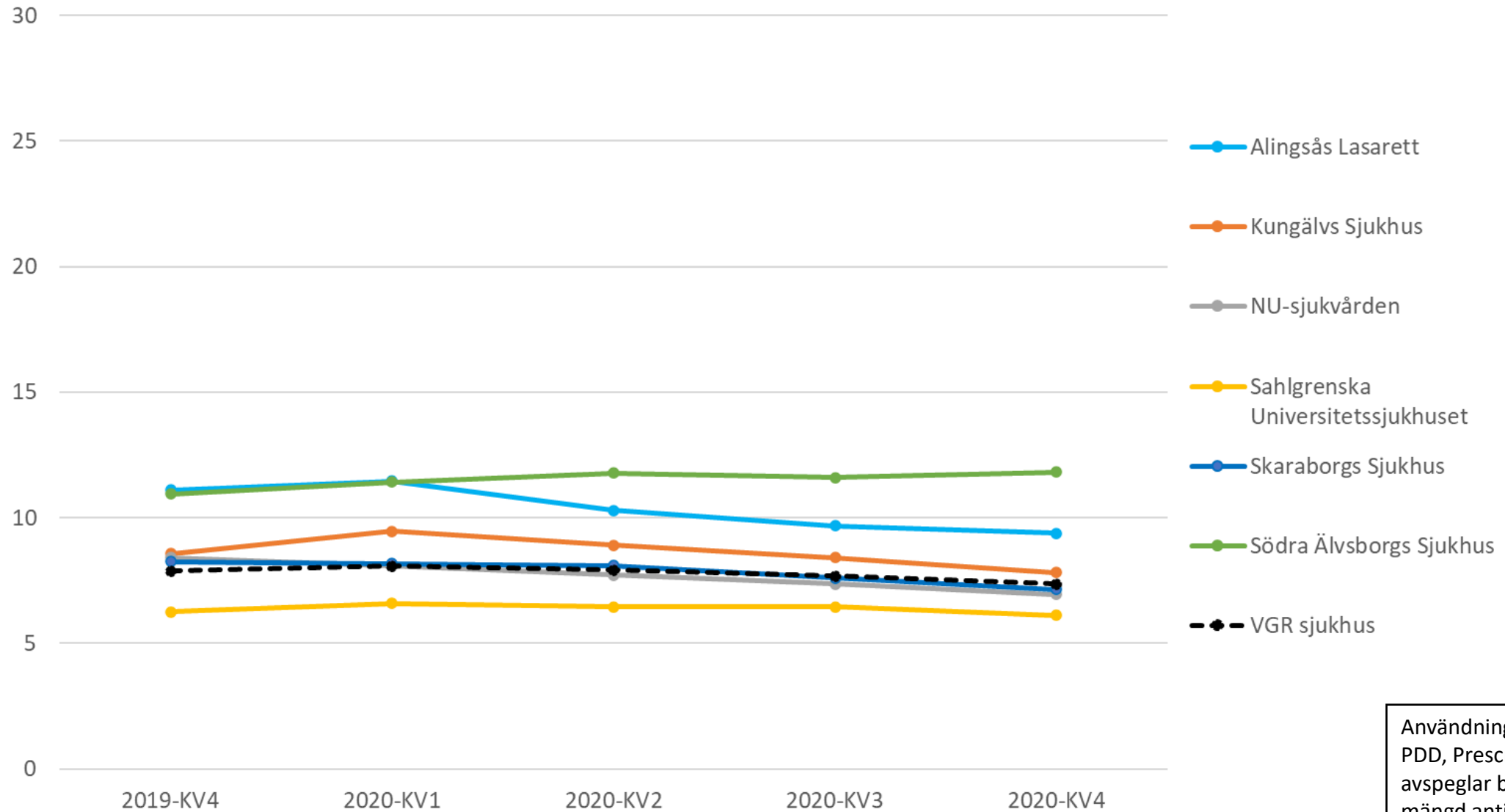


Användning av enheten PDD, Prescribed Daily Dose, avspeglar bättre använd mängd antibiotika

Parenterala antibiotika, Penicilliner  
(ampicillin, bencylpenicillin och kloxacillin)  
DDD/100 vårddygn  
Rullande 12

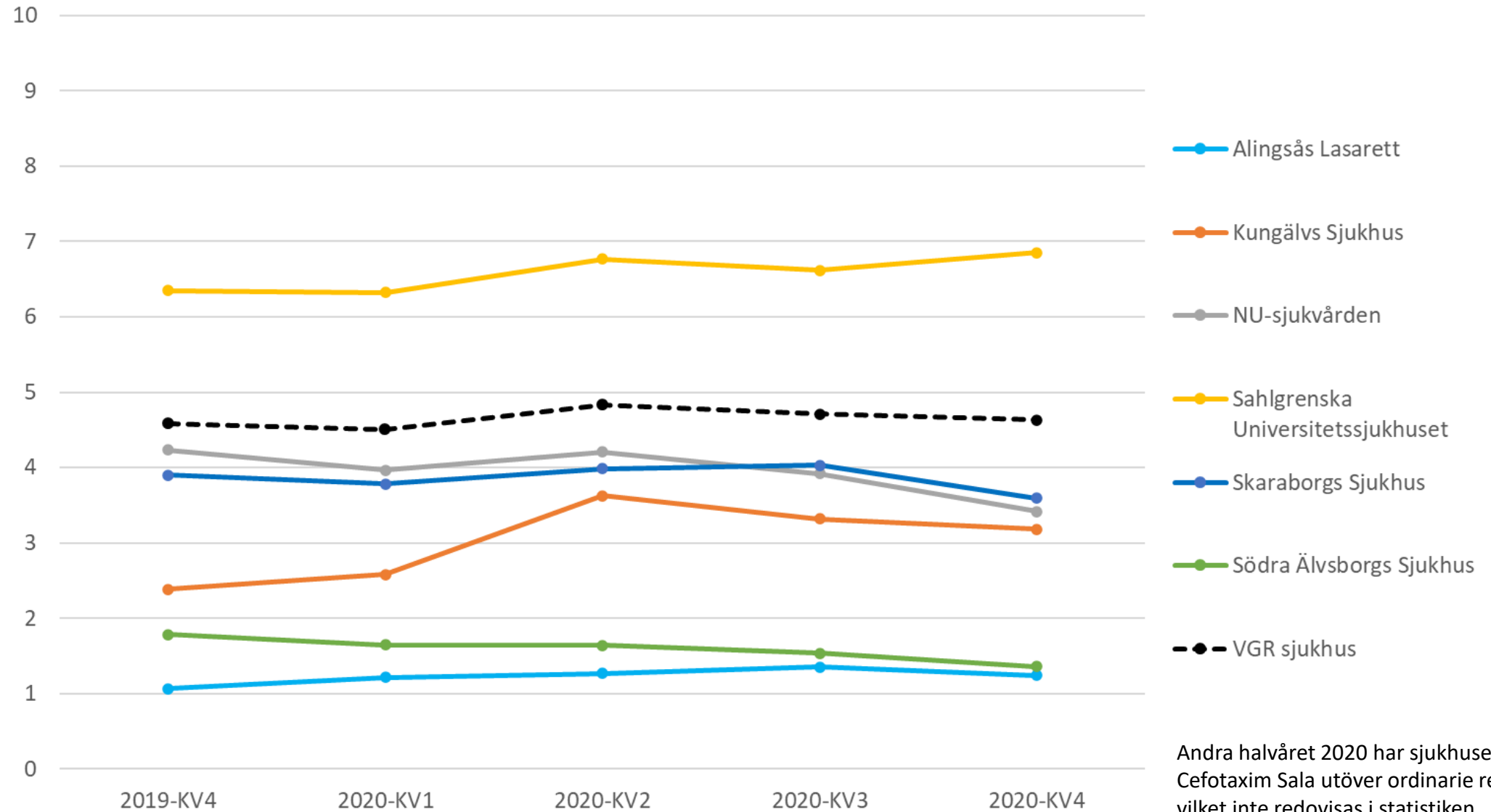


Parenterala antibiotika, Penicilliner  
(ampicillin, bensylpenicillin och kloxacillin)  
PDD/100 vårddyggn  
Rullande 12



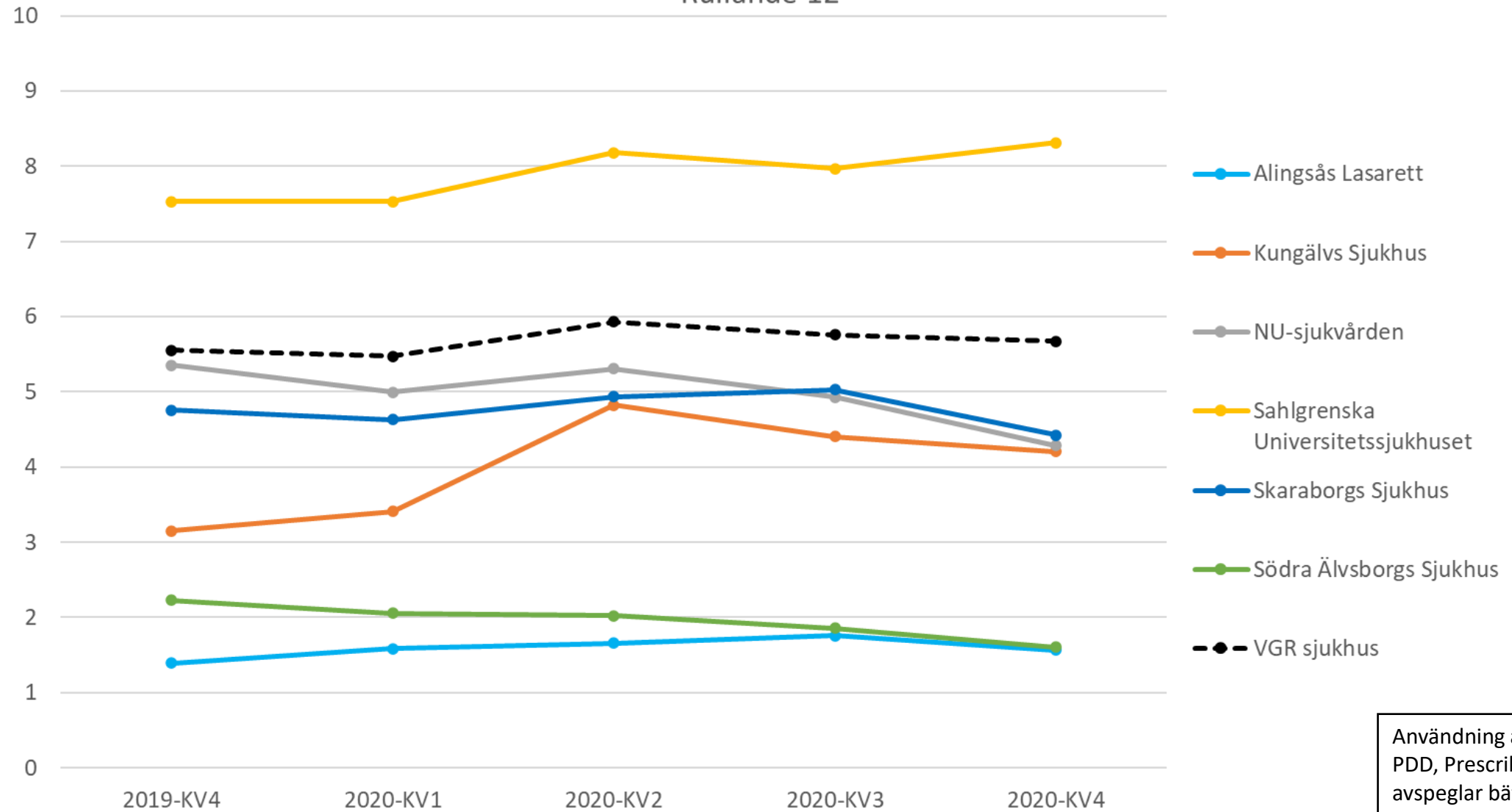
Användning av enheten  
PDD, Prescribed Daily Dose,  
avspeglar bättre använd  
mängd antibiotika

Parenterala antibiotika, Cefalosporiner  
(cefuroxim, cefotaxim, ceftazidim och ceftriaxon)  
DDD/100 vårddygn  
Rullande 12



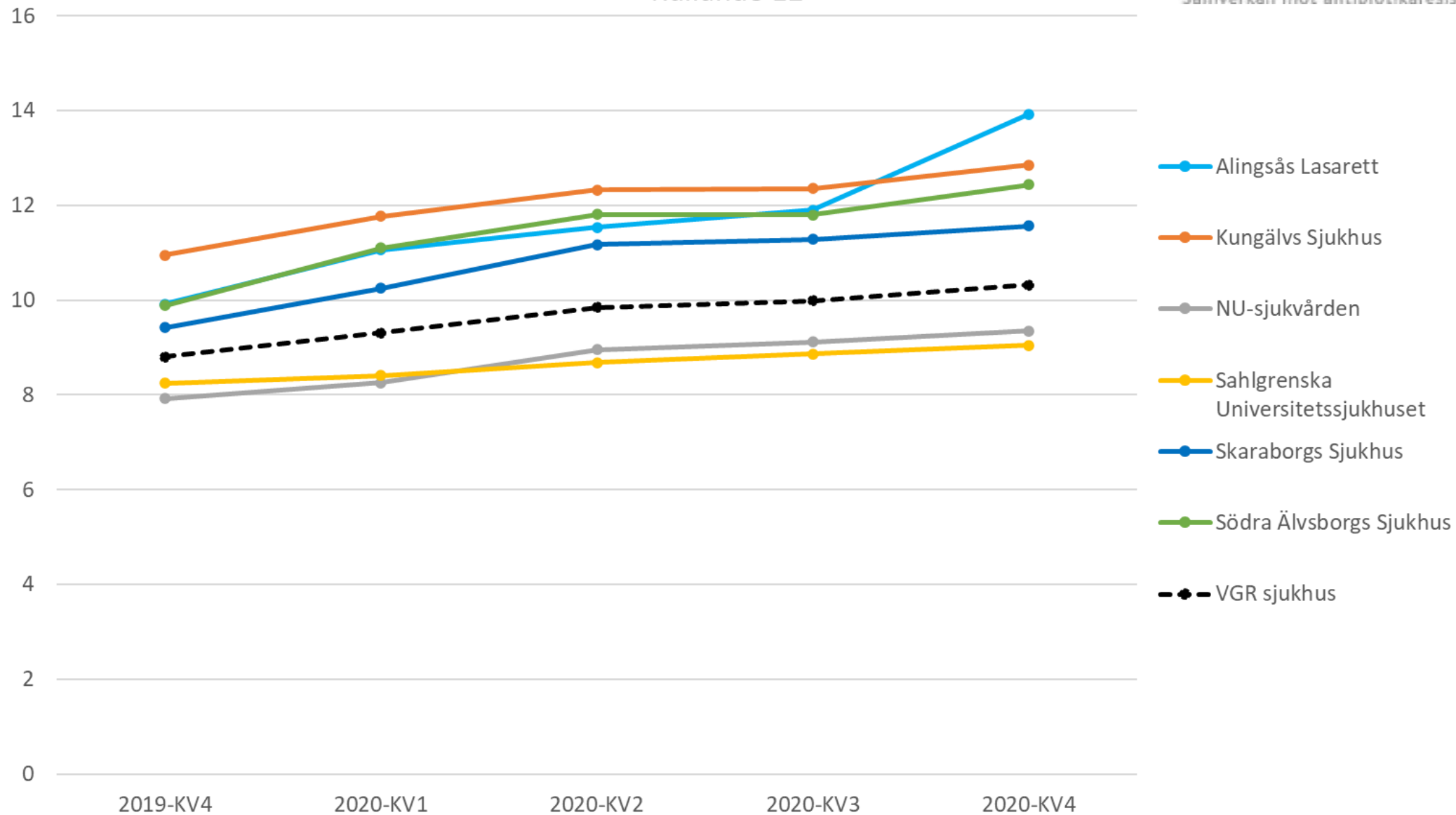
Andra halvåret 2020 har sjukhusen tilldelats Cefotaxim Sala utöver ordinarie rekvisition, vilket inte redovisas i statistiken.

Parenterala antibiotika, Cefalosporiner  
(cefuroxim, cefotaxim, ceftazidim och ceftriaxon)  
PDD/100 vårddygn  
Rullande 12

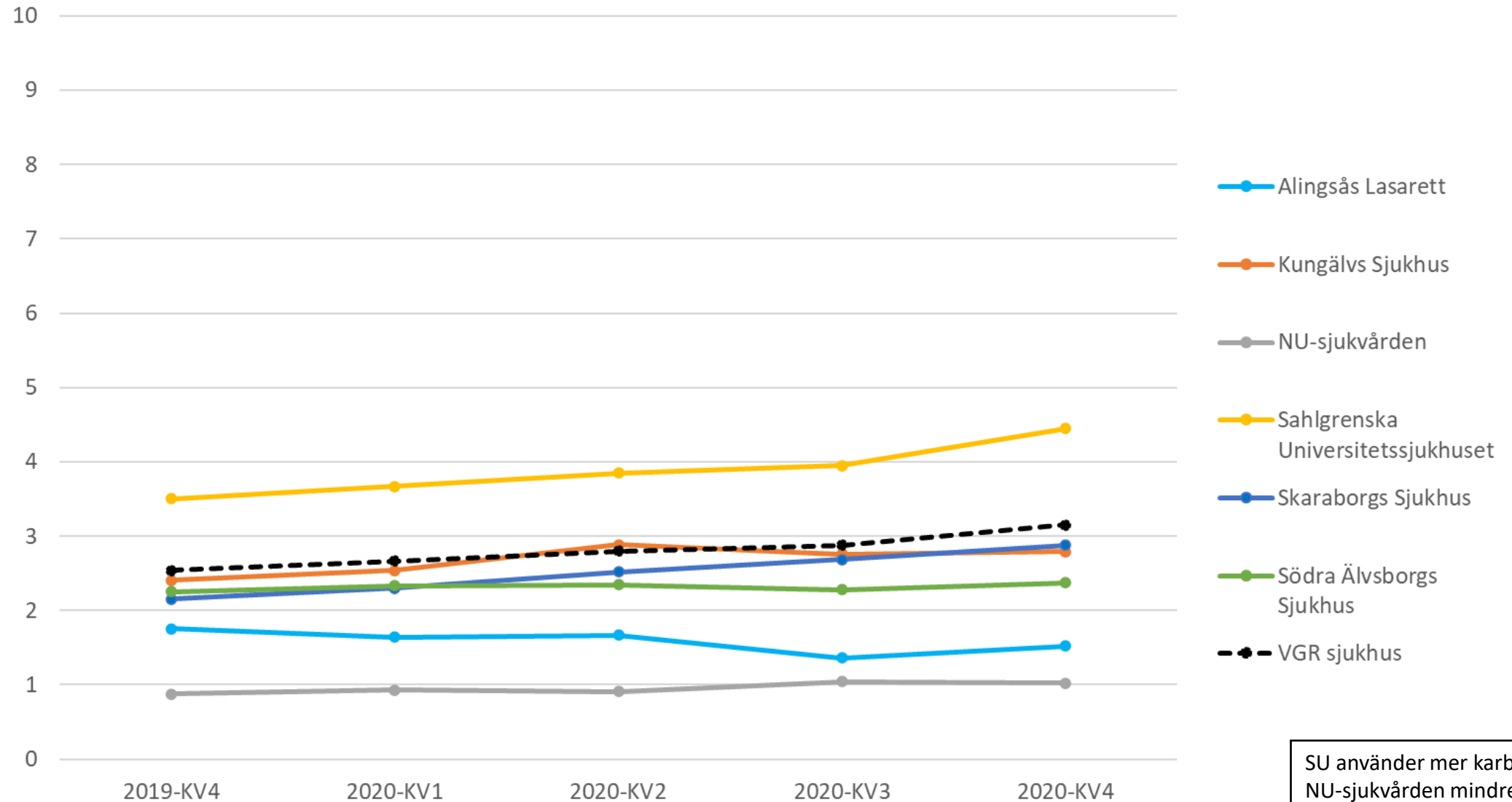


Användning av enheten PDD, Prescribed Daily Dose, avspeglar bättre använd mängd antibiotika

Parenterala antibiotika, Piperacillin/Tazobactam  
DDD/100 vård dygn  
Rullande 12

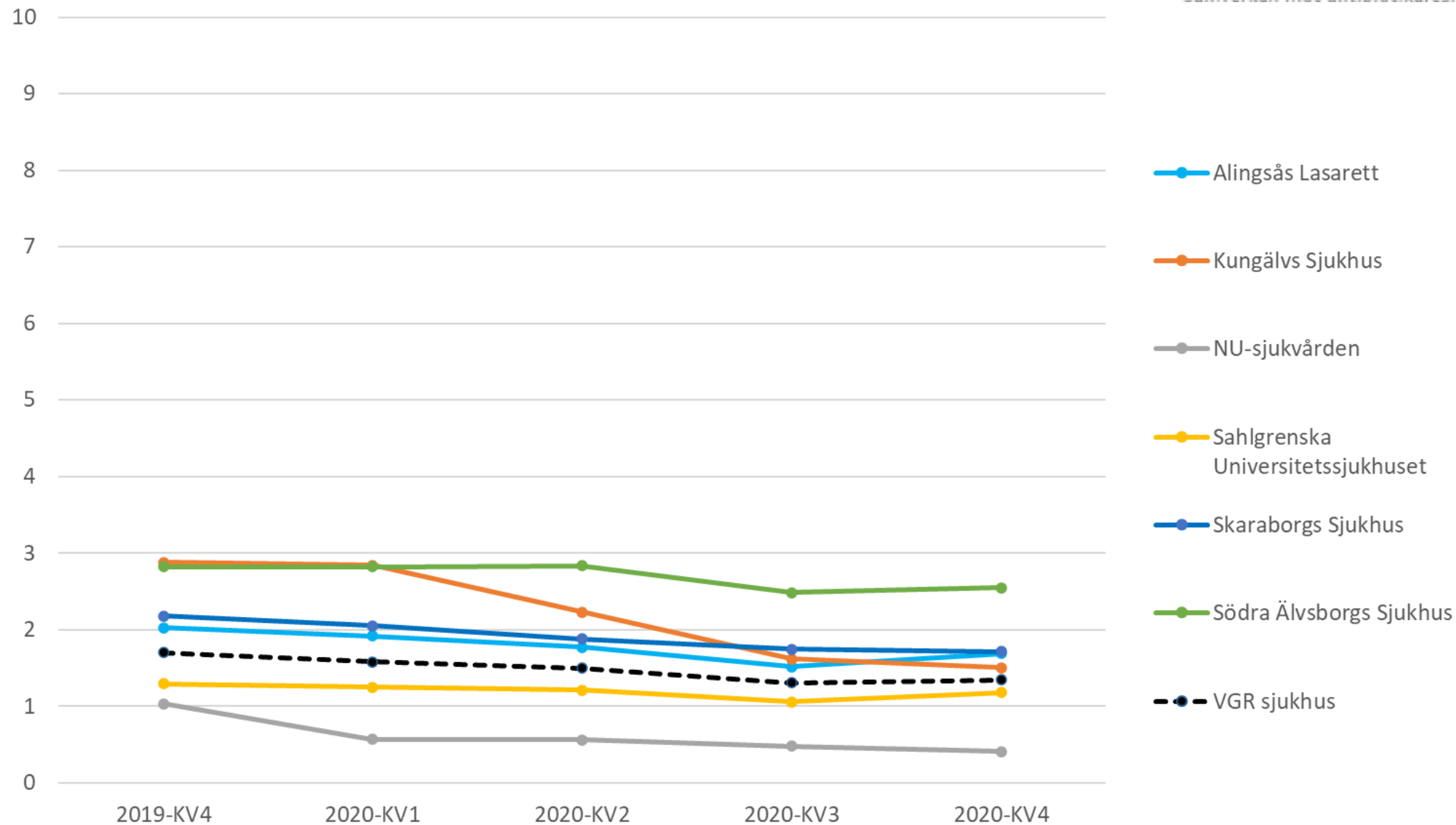


Parenterala antibiotika, Karbapenemer  
(meropenem, ertapenem samt imipenem och cilastatin)  
DDD/100 vårddygn  
Rullande 12

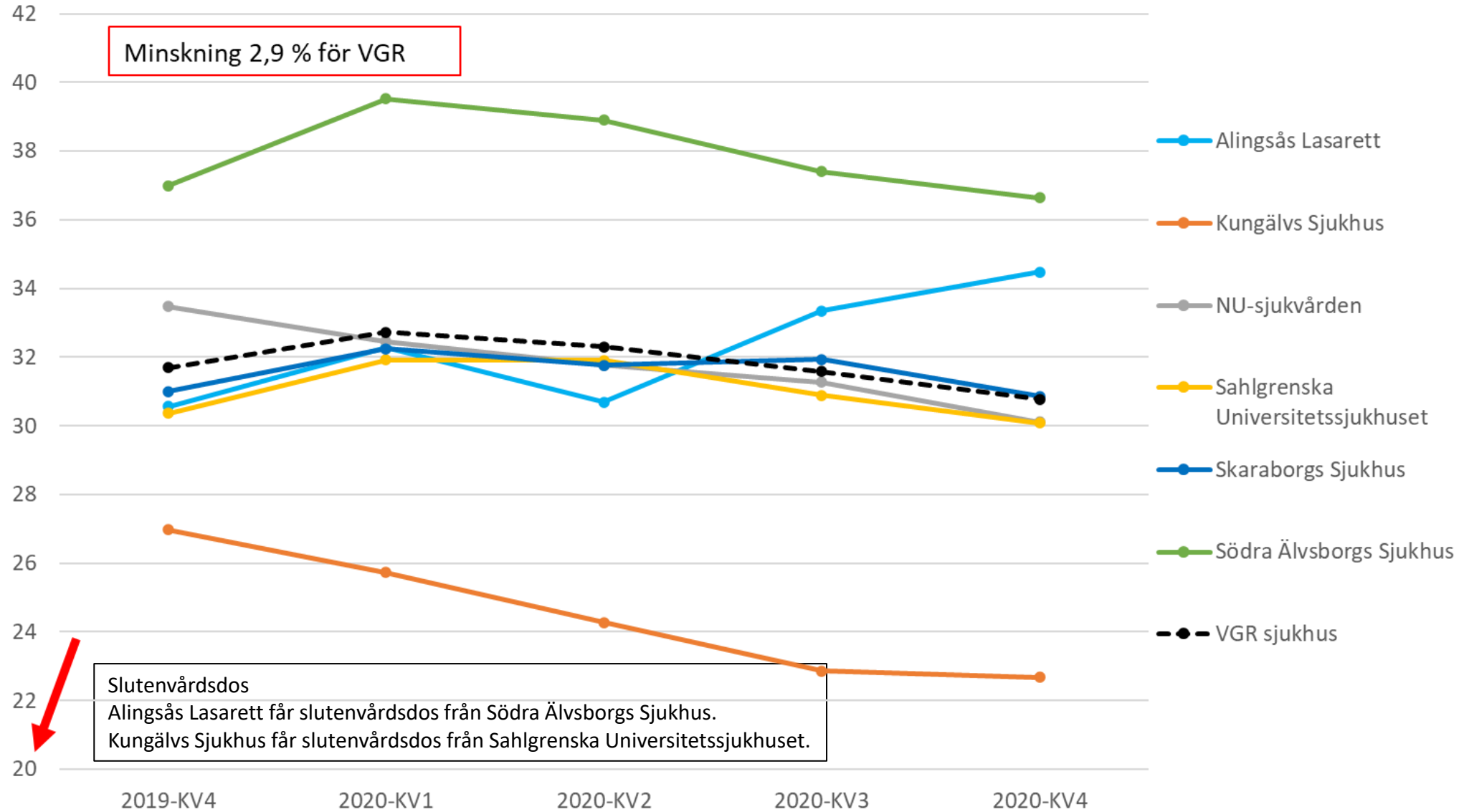


SU använder mer karbapenemer,  
NU-sjukvården mindre.

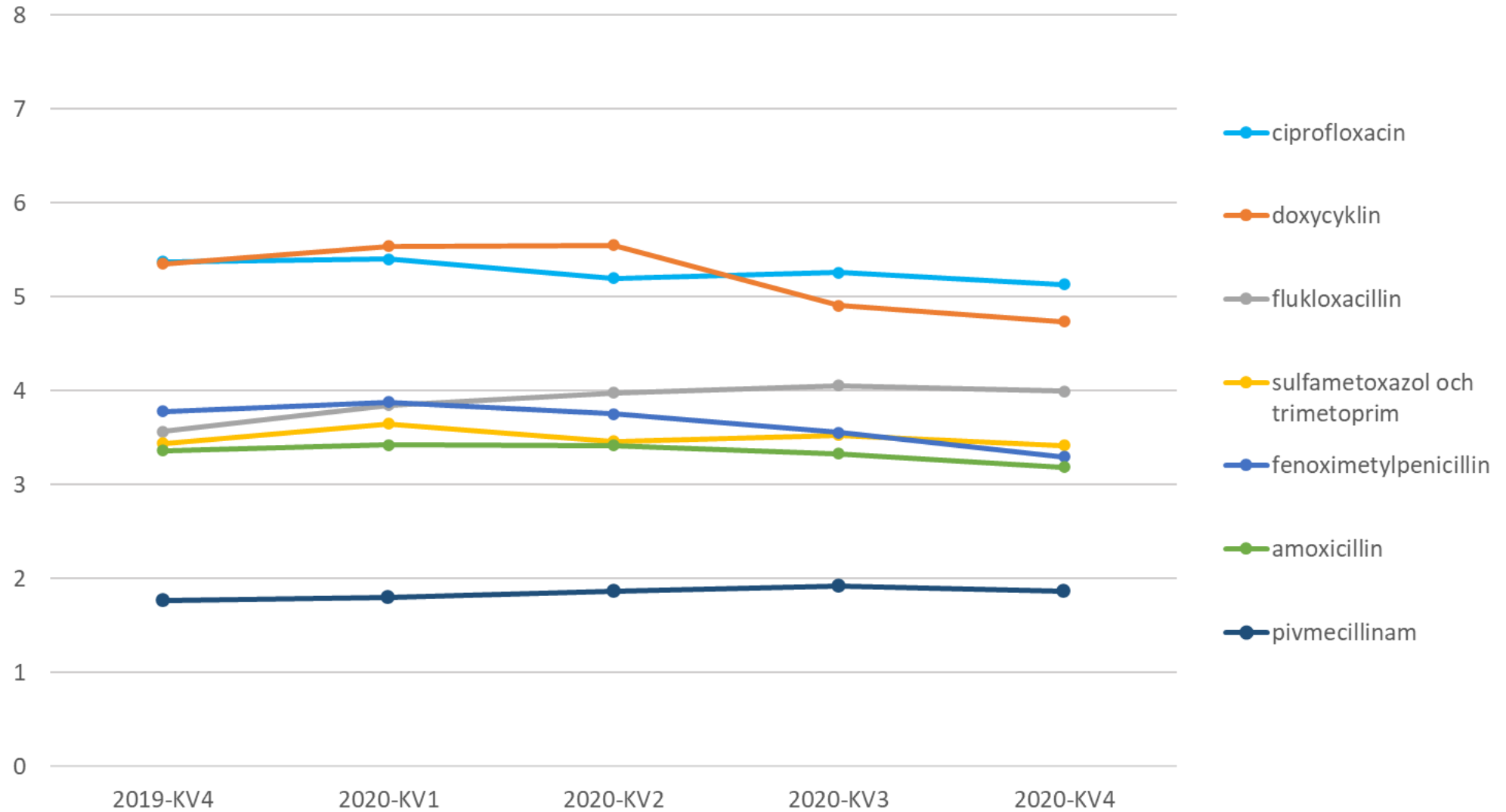
Parenterala antibiotika, Aminoglykosider  
DDD/100 vård dygn  
Rullande 12



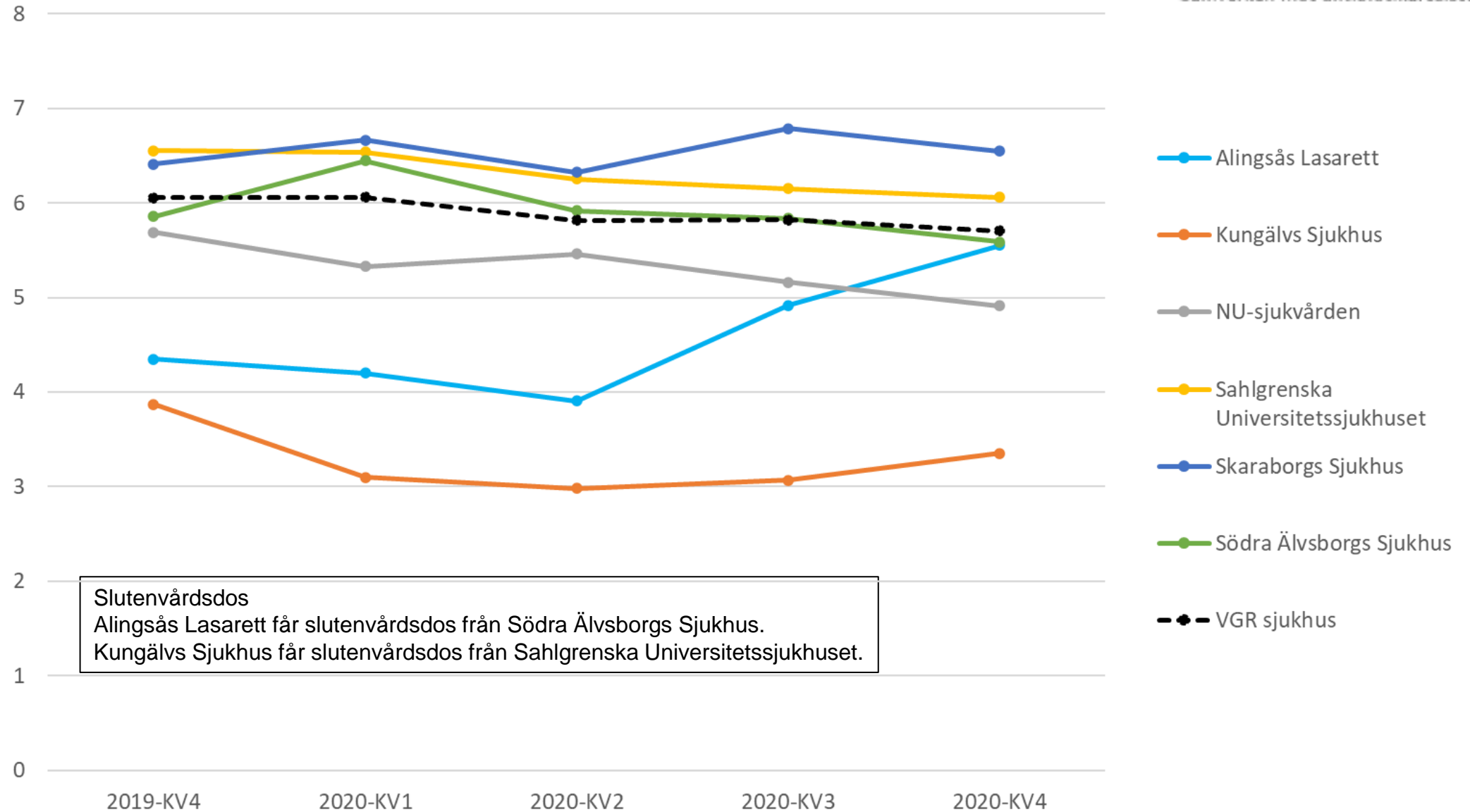
Perorala antibiotika, Rekvisition  
DDD/100 vårddyg  
Rullande 12



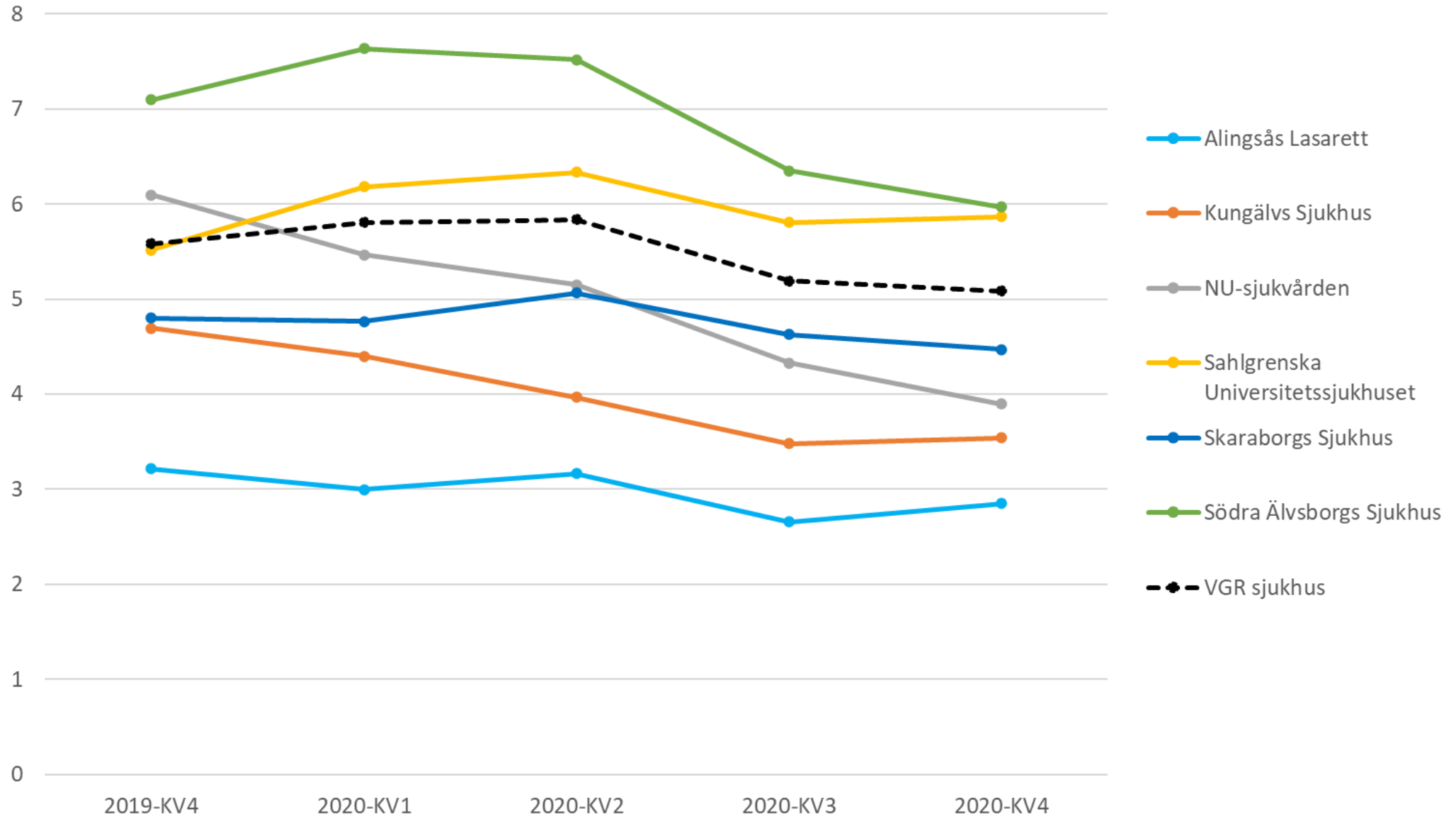
Perorala antibiotika, Rekvisition  
VGR  
DDD/100 vårddyggn  
Rullande 12



Perorala fluorokinoloner, Rekvisition  
DDD/100 vårddyggn  
Rullande 12



Perorala tetracykliner, Rekvisition  
DDD/100 vård dygn  
Rullande 12



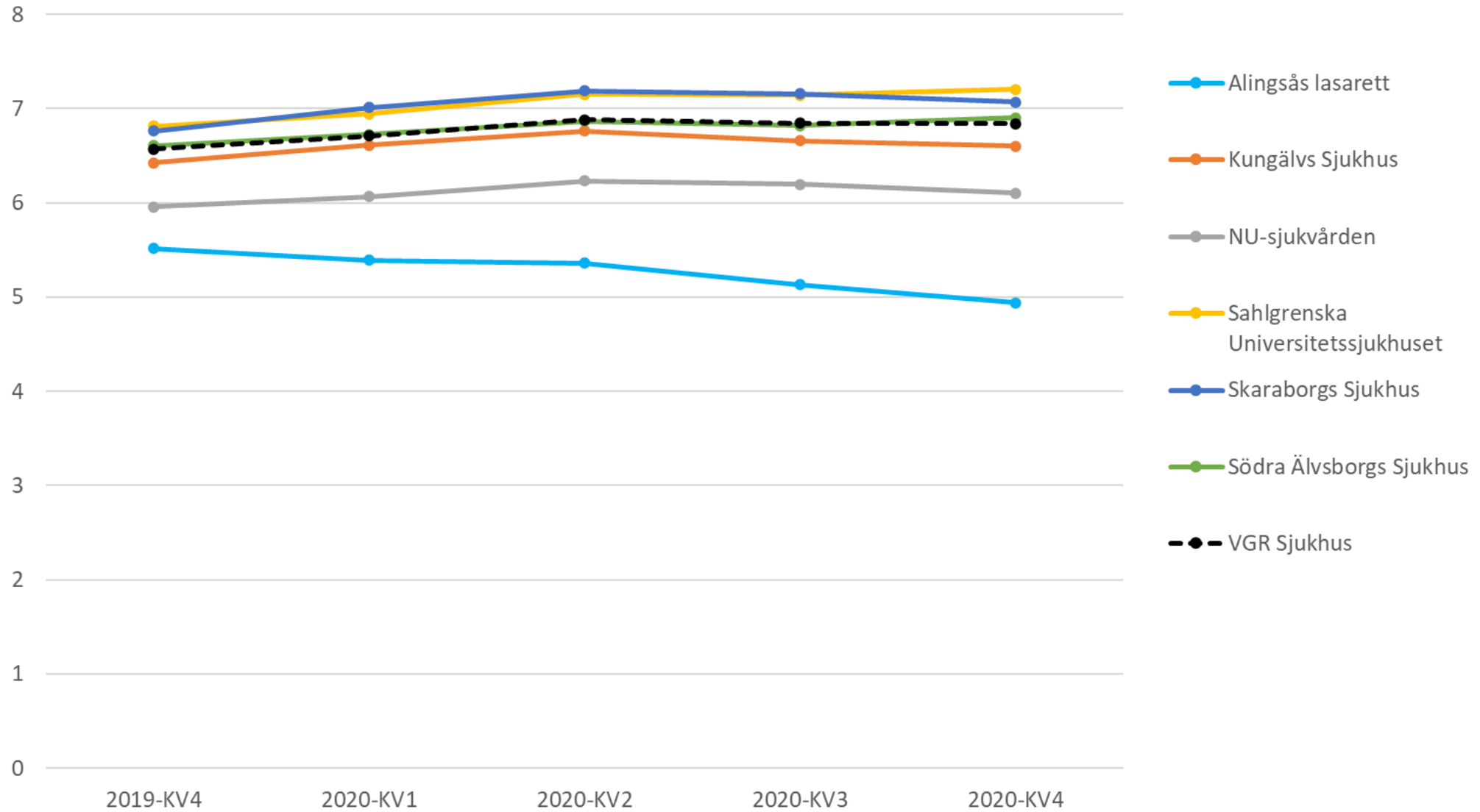
# Antibiotikarecept per 1000 invånare och år i Västra Götaland

Förskrivet av:	januari 2019 - december 2019	januari 2020 - december 2020
Närhälsan	72,9	60,6
Privata VC	55,5	45,5
Övrigt Vårdval VGPV (jourcentraler)	30,2	16,7
Vårdval VGPV (vårdcentraler och jourcentraler)	158,6	122,9
Sahlgrenska Universitetssjukhuset	26,3	22,8
Skaraborgs Sjukhus	10,6	9,2
NU-sjukvården	9,3	8,1
Södra Älvsborgs Sjukhus	8,8	7,2
Alingsås Lasarett	1,7	1,3
Angereds Närsjukhus	0,5	0,5
Kungälv Sjukhus	2,6	2,3
Frölunda Specialistsjukhus	0,4	0,4
Capio Lundby Närsjukhus	0,9	0,8
Sjukhus VGR	61,0	52,6
Folktandvården	7,8	7,8
Privat tandvård	7,7	7,6
Tandvård VGR	15,5	15,4
Övriga VGR	21,7	19,2
Övriga riket*	17,1	19,0
<b>Totalsumma antal recept per 1000 invånare i VGR</b>	<b>274</b>	<b>229</b>

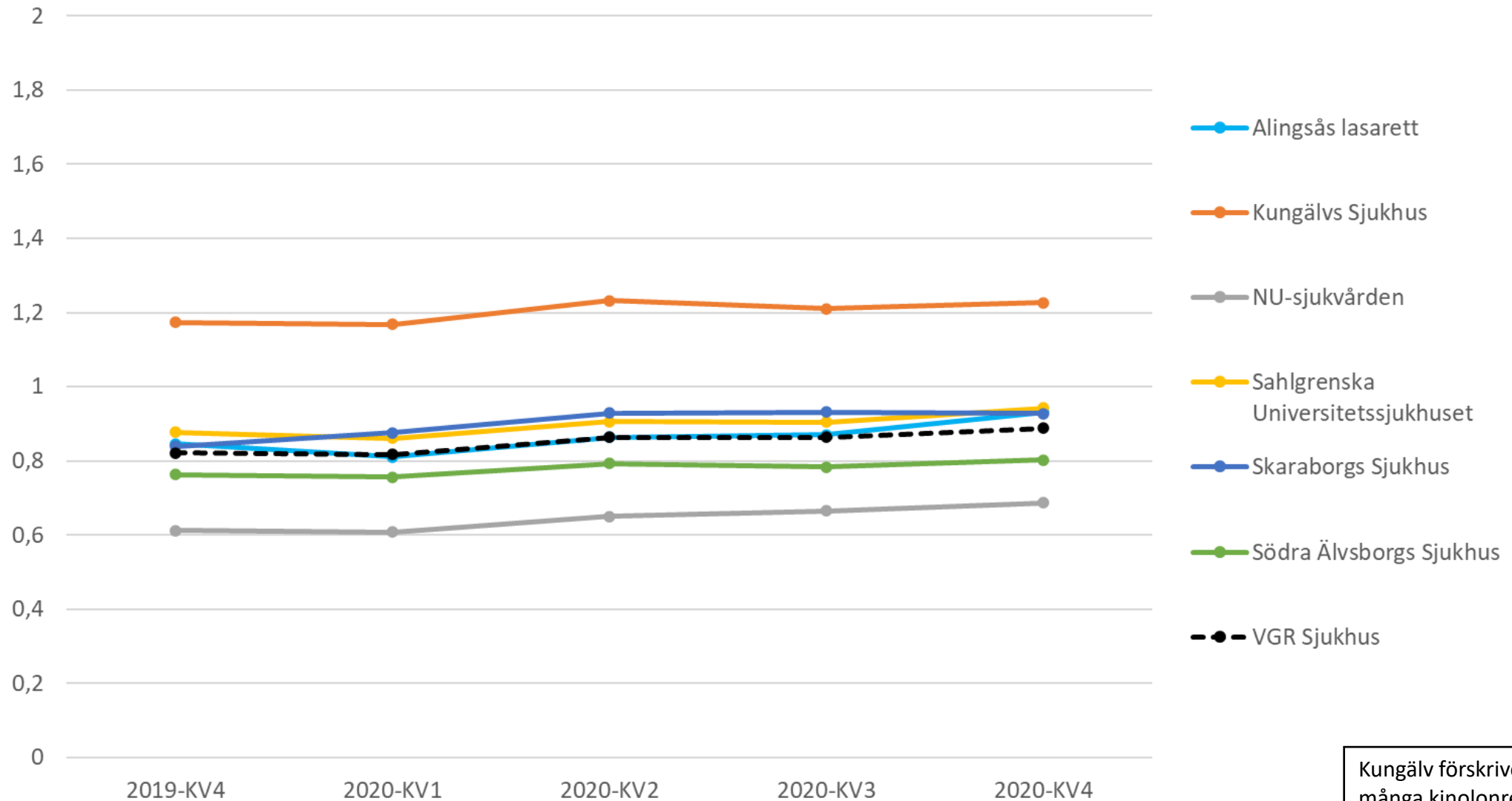
\* Innefattar bland annat digitala vårdgivare utanför VGR

Utfallet kan skilja något för samma tidsperiod mot utfall i tabeller publicerade i tidigare rapporter då utfallet påverkas av tid för datauttag och strukturella förändringar såsom stängning av enheter.

Antibiotika, Receptförskrivning  
Recept/100(vårdtillfällen + vårdkontakter)  
Rullande 12



Fluorokinoloner, Receptförskrivning  
Recept/100(vårdtillfällen + vårdkontakter)  
Rullande 12



Kungälv förskriver  
många kinolonrecept.

# Bakgrund statistik

## Vårddygn

Statistiken baseras på vårddygn framtagna av koncernavdelning data och analys, koncernkontoret, som använder sig av datakällan Vega. Psykiatriska kliniker ingår inte i statistiken.

## Vårdtillfällen och vårdkontakt

Statistiken baseras på vårdtillfällen och vårdkontakt framtagna av koncernavdelning data och analys, koncernkontoret, som använder sig av datakällan Vega. Vid utskrivning från sjukhus genereras ett vårdtillfälle. I statistiken är vårdkontakt detsamma som läkarbesök. Psykiatriska kliniker ingår inte i statistiken.

## Antibiotikastatistik

Datakälla är e-Hälsomyndigheten (Concise), där DDD samt varurader (= recept) kan hämtas ut.

(Ett undantag är Cefotaxim Sala som i viss mängd tilldelats sjukhusen andra halvåret 2020 och där DDD inte kan hämtas ut och på så sätt inte redovisas i statistiken.)

All data där antibiotika anges syftar på antibiotika J01, exklusive metenamin (= Hiprex).

De bilder där "Rullande 12" anges, innebär att varje diagraumpunkt motsvarar 12 månader fram till och med det kvartal som anges på x-axeln.

Psykiatriska klinikers antibiotikaförskrivning ingår inte i statistiken som presenteras.

# Antal DDD/år (rekvisition)

Sjukhus	januari 2019 – december 2019	januari 2020 – december 2020	Förändring i procent
Alingsås lasarett	25 577	22 241	-13,0%
Kungälv Sjukhus	37 752	33 526	-11,2%
NU-sjukvården	115 698	93 656	-19,1%
Sahlgrenska Universitetssjukhuset	299 395	279 238	-6,7%
Skaraborgs Sjukhus	107 288	97 550	-9,1%
Södra Älvsborgs Sjukhus	102 513	94 993	-7,3%
VGR Sjukhus	688 223	621 207	-9,7%

# Antal vårddyggn/år

Sjukhus	januari 2019 – december 2019	januari 2020 – december 2020	Förändring i procent
Alingsås lasarett	34 182	28 427	-16,8 %
Kungälv Sjukhus	53 447	49 675	-7,1 %
NU-sjukvården	165 908	147 425	-11,1 %
Sahlgrenska Universitetssjukhuset	420 368	384 412	-8,6 %
Skaraborgs Sjukhus	149 658	136 042	-9,1 %
Södra Älvsborgs Sjukhus	123 838	110 822	-10,5 %
VGR Sjukhus	947 401	856 803	-9,6 %

# Antal recept/år

Sjukhus	januari 2019 – december 2019	januari 2020 – december 2020	Förändring i procent
Alingsås lasarett	2 888	2 300	-20,4%
Kungälv Sjukhus	4 563	4 006	-12,2%
NU-sjukvården	16 122	14 063	-12,8%
Sahlgrenska Universitetssjukhuset	47 907	41 725	-12,9%
Skaraborgs Sjukhus	18 330	16 102	-12,2%
Södra Älvsborgs Sjukhus	15 174	12 591	-17,0%
VGR Sjukhus	104 984	90 787	-13,5%

# Antal vårdtillfällen + vårdkontakter/år

Sjukhus	januari 2019 – december 2019	januari 2020 – december 2020	Förändring i procent
Alingsås lasarett	52 341	46584	-11,0%
Kungälv Sjukhus	70 988	60663	-14,5%
NU-sjukvården	270 666	230504	-14,8%
Sahlgrenska Universitetssjukhuset	702 870	578993	-17,6%
Skaraborgs Sjukhus	270 998	227726	-16,0%
Södra Älvsborgs Sjukhus	229 657	182383	-20,6%
VGR Sjukhus	1 597 520	1326853	-16,9%