

# Rapport antibiotikaförskrivning

Receptförskrivning Sommar 2022

# Sammanfattning

**Västra Götaland:** Antalet antibiotikarecept förskrivna till invånare i Västra Götaland har ökat med 11% senaste 12-månadersperioden fram till och med augusti 2022 jämfört med samma period året innan och var i augusti 2022 237 recept/1000 invånare och år. Ökningen har skett från en historiskt låg nivå delvis på grund av de effekter den pågående Covid-19 pandemin haft (se bild 5). Sett i ett längre perspektiv har regionen minskat antibiotikaförskrivningen och har gått från att ha haft tredje högst (2012) till att ha sjunde lägst förskrivning av alla regioner.

**Kommuner i Västra Götaland:** Spridningen i antal recept per kommuninvånare är stor i regionen. Senaste året ses en ökning men över längre tid ses en minskning och 35 av regionens 49 kommuner ligger nu under målet på 250 recept/1000 invånare och år. Antalet recept per kommuninvånare är lägst i Grästorp kommun (205 recept/1000 inv. och år) och högst i Gullspång kommun (303 recept/1000 inv. och år).

## Innehåll

**Del 1:** Bild 4 och 6 visar Västra Götalandsregionens statistik i förhållande till övriga riket. Indelningen i bild 4-6 avser **antal uthämtade recept/1000 invånare till patienter bosatta i Västra Götaland oberoende av vem som förskrivit receptet**. Bilderna är framtagna av Folkhälsomyndigheten. Bild 7 visar hur förskrivningen till personer folkbokförda i Västra Götaland fördelar sig mellan olika förskrivargrupper i VGR.

**Del 2:** Bild 8-9 visar motsvarande statistik som i del 1 men uppdelat på kommunerna i Västra Götaland.

# Covid-19-pandemins effekt på antibiotikaförskrivningen

## **Minskad förskrivning av antibiotika under 2020 och 2021**

Antalet uthämtade antibiotikarecept minskade kraftigt under 2020 och kvartal 1 2021 från såväl vårdcentraler som jourcentraler. Samtidigt ökade antalet uthämtade antibiotikarecept under samma period från digitala aktörer, men den ökningen var betydligt mindre än nedgången från vårdcentralerna och jourcentralerna. Analys på substansnivå visar att det framförallt var Penicillin V som minskade även om minskning även sågs för andra substanser. Antalet uthämtade recept minskade till alla åldersgrupper men mest till yngre barn. Kvartal 3 och 4 2021 ökade förskrivningen av antibiotika från många vårdcentraler jämfört med kvartal 1 2021. Analys på substans och åldersnivå visar att det var Penicillin V till barn som ökade mest.

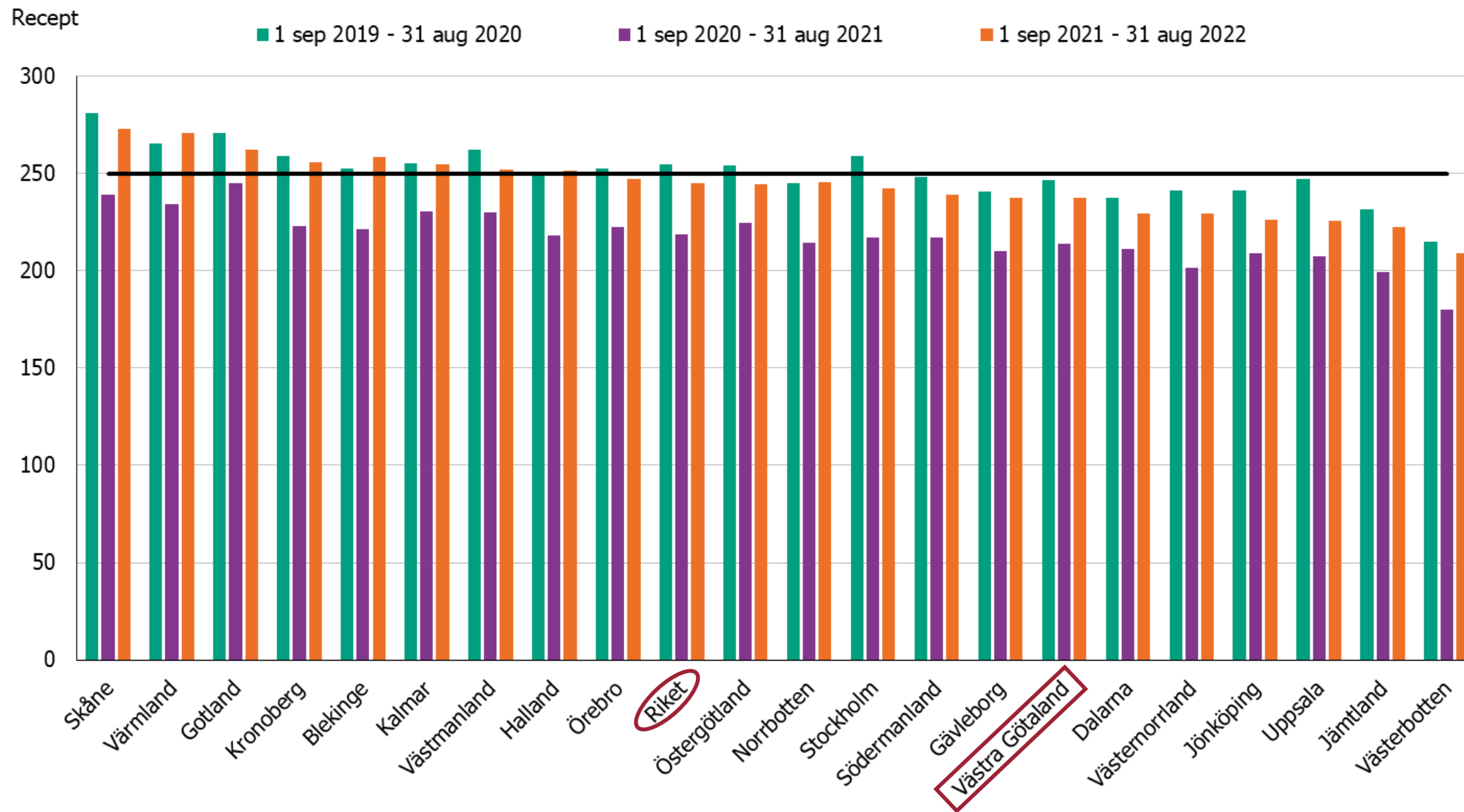
## **Orsaker till minskad förskrivning utöver ökad följsamhet till riktlinjer**

Det mönster vi ser i vårdcentralernas förskrivning ses också i nationella data och Strama Västra Götaland är eniga med det Folkhälsomyndigheten anger som förmodade orsaker till den minskade förskrivningen:

- Färre sökte sjukvård
- En högre medvetenhet om handhygien, host- och nysetikett samt fysisk distansering
- Att smittskyddsåtgärder till följd av Covid-19-pandemin sannolikt resulterat i färre luftvägsinfektioner

# Öppenvårdsförsäljning antibiotika (J01 exkl metenamin) Recept/1000 invånare. Rullande 12 månadersperiod (sep - aug)

Källa: E-hälsomyndigheten, Alla utfärdare

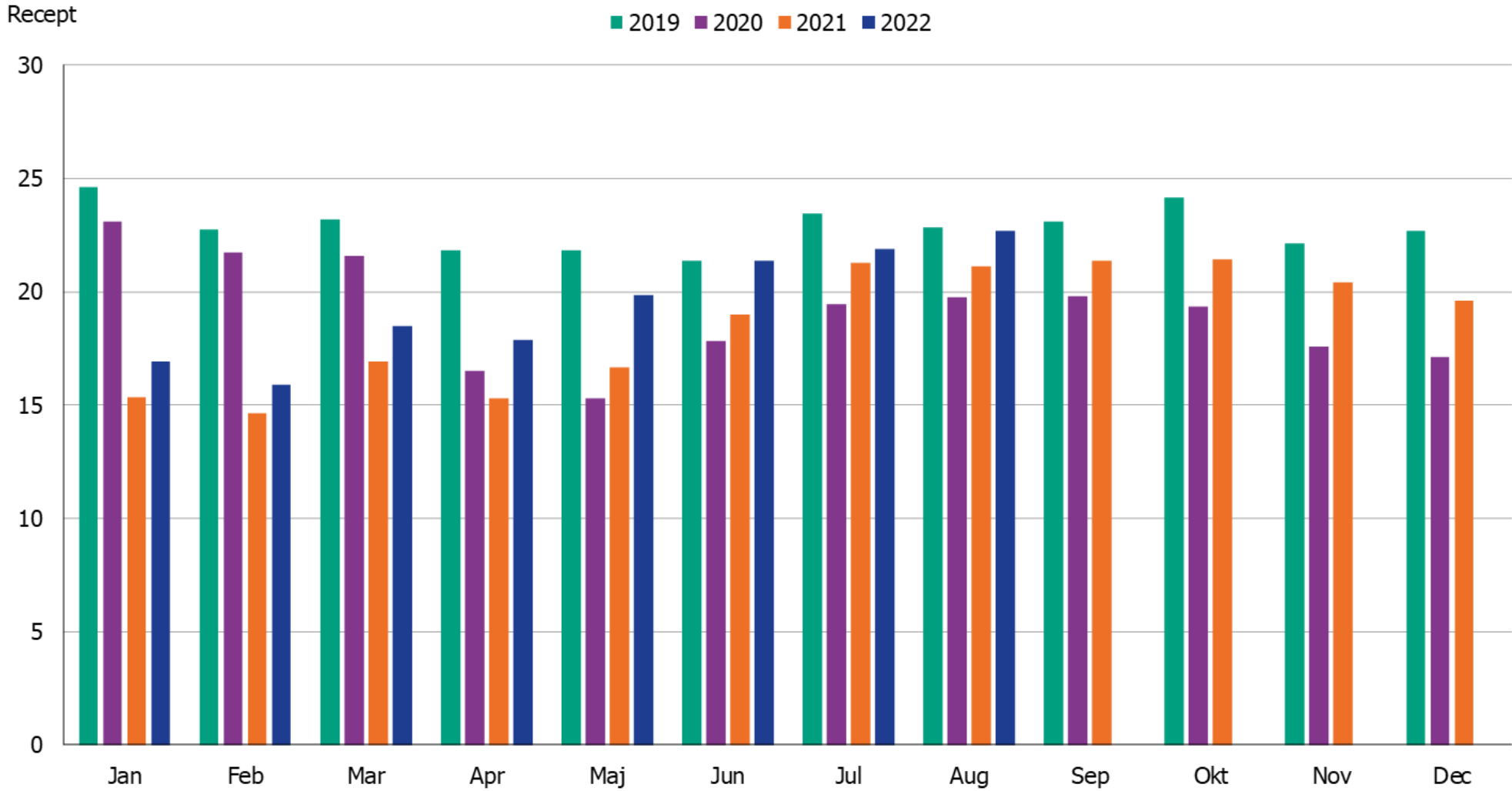


# Öppenvårdsförsäljning Västra Götaland

## Antibiotika för systemiskt bruk (J01 exkl metenamin)

### Recept/1000 invånare och månad

Källa: E-hälsomyndigheten, Insikt, Alla utfärdare



# Öppenvårdsförsäljning antibiotika (J01 exkl metenamin) Recept/1000 invånare (beräknat med avrundat värde)

| Riket och län          | 1 sep 2020 -<br>31 aug 2021 | 1 sep 2021 -<br>31 aug 2022 | Diff      | Diff %     | 1 jan 2021 - 31<br>aug 2021 | 1 jan 2022 - 31<br>aug 2022 | Diff      | Diff %     |
|------------------------|-----------------------------|-----------------------------|-----------|------------|-----------------------------|-----------------------------|-----------|------------|
| Skåne                  | 239                         | 273                         | 34        | 14%        | 156                         | 177                         | 21        | 12%        |
| Värmland               | 234                         | 271                         | 36        | 16%        | 152                         | 176                         | 24        | 14%        |
| Gotland                | 245                         | 262                         | 17        | 7%         | 159                         | 169                         | 10        | 6%         |
| Blekinge               | 221                         | 259                         | 37        | 17%        | 146                         | 170                         | 24        | 14%        |
| Kronoberg              | 223                         | 256                         | 33        | 15%        | 146                         | 165                         | 19        | 11%        |
| Kalmar                 | 231                         | 255                         | 24        | 10%        | 150                         | 167                         | 16        | 10%        |
| Västmanland            | 230                         | 252                         | 22        | 10%        | 152                         | 165                         | 13        | 8%         |
| Halland                | 218                         | 251                         | 33        | 15%        | 143                         | 164                         | 21        | 13%        |
| Örebro                 | 223                         | 247                         | 24        | 11%        | 146                         | 160                         | 14        | 9%         |
| Norrbottn              | 214                         | 246                         | 31        | 15%        | 138                         | 161                         | 23        | 14%        |
| <b>Riket</b>           | <b>219</b>                  | <b>245</b>                  | <b>26</b> | <b>12%</b> | <b>143</b>                  | <b>159</b>                  | <b>16</b> | <b>10%</b> |
| Östergötland           | 225                         | 244                         | 20        | 9%         | 146                         | 159                         | 13        | 8%         |
| Stockholm              | 217                         | 242                         | 25        | 12%        | 141                         | 157                         | 16        | 10%        |
| Södermanland           | 217                         | 239                         | 22        | 10%        | 141                         | 155                         | 13        | 9%         |
| Gävleborg              | 210                         | 238                         | 27        | 13%        | 138                         | 154                         | 16        | 10%        |
| <b>Västra Götaland</b> | <b>214</b>                  | <b>237</b>                  | <b>24</b> | <b>11%</b> | <b>140</b>                  | <b>155</b>                  | <b>15</b> | <b>10%</b> |
| Västernorrland         | 201                         | 230                         | 28        | 14%        | 130                         | 150                         | 19        | 13%        |
| Dalarna                | 212                         | 229                         | 18        | 8%         | 138                         | 149                         | 11        | 7%         |
| Jönköping              | 209                         | 226                         | 17        | 8%         | 136                         | 146                         | 9         | 6%         |
| Uppsala                | 208                         | 226                         | 18        | 9%         | 134                         | 145                         | 11        | 8%         |
| Jämtland               | 199                         | 223                         | 23        | 12%        | 128                         | 145                         | 17        | 12%        |
| Västerbotten           | 180                         | 209                         | 29        | 16%        | 117                         | 137                         | 20        | 15%        |

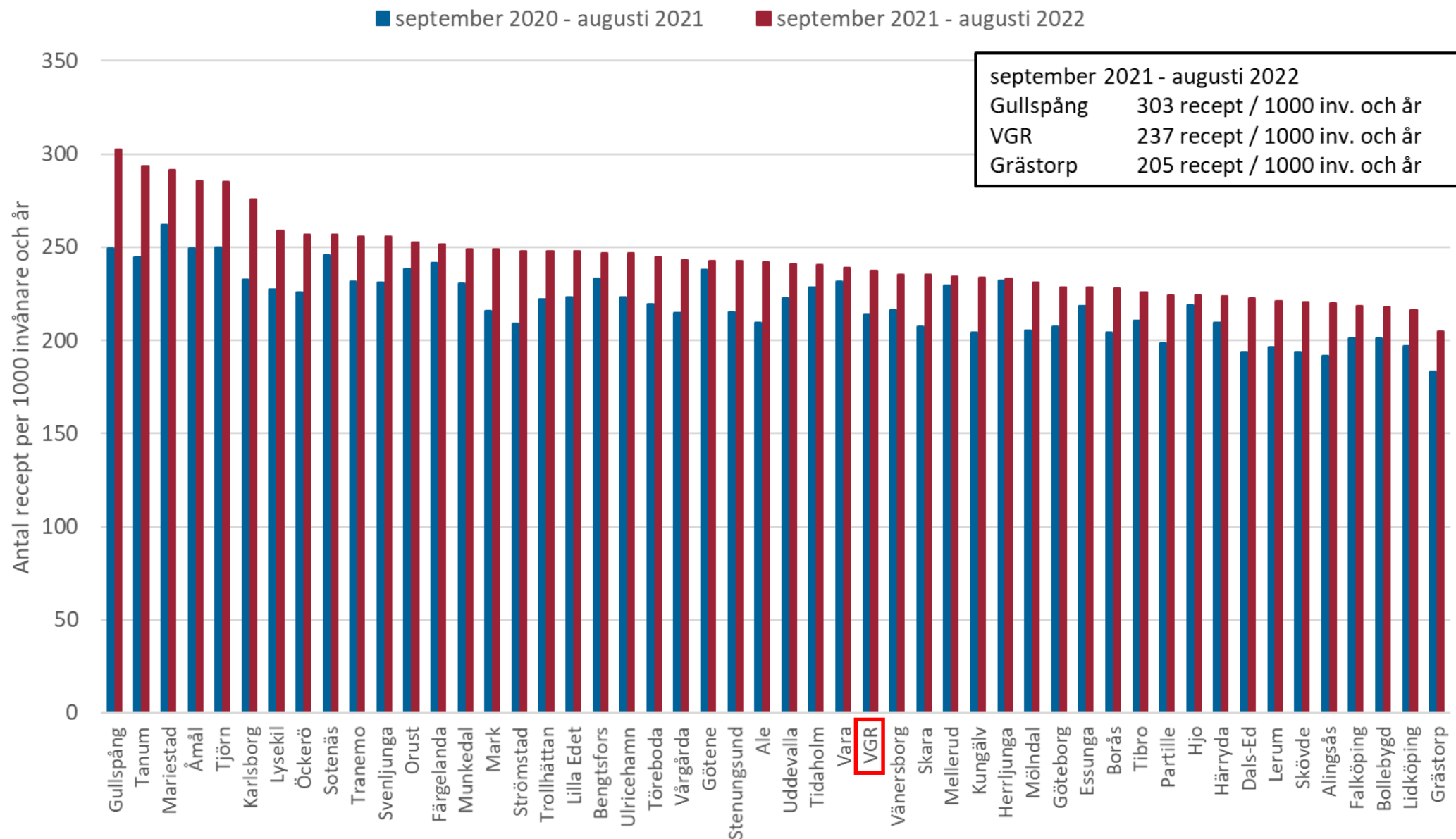
# Antibiotikarecept per 1000 invånare och år i Västra Götaland

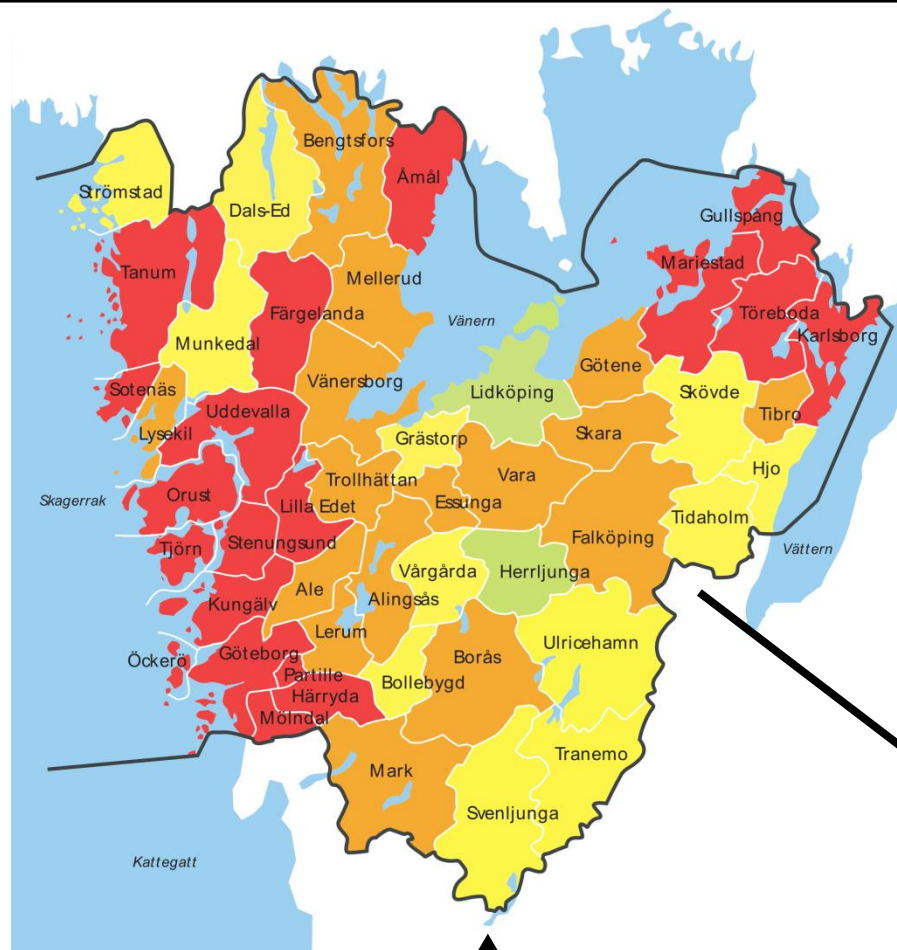
| Förskrivet av:   | september 2020 - augusti 2021 | september 2021 - augusti 2022 |
|--|-------------------------------|-------------------------------|
| Närhälsan  | 54,8                          | 59,2                          |
| Privata VC   | 41,2                          | 47,9                          |
| Övrigt Vårdval VG PV (jourcentraler)                   | 13,8                          | 19,9                          |
| Vårdval VG PV (vårdcentraler och jourcentraler)        | 109,8                         | 127,1                         |
| Sahlgrenska Universitetssjukhuset                      | 22,2                          | 24,2                          |
| Skaraborgs Sjukhus                                     | 9,0                           | 9,5                           |
| NU-sjukvården  | 8,2                           | 8,7                           |
| Södra Älvsborgs Sjukhus                                | 6,9                           | 7,7                           |
| Sjukhusen i väster                                     | 4,6                           | 5,2                           |
| Sjukhus VGR  | 51,0                          | 55,3                          |
| Folktandvården   | 7,8                           | 7,5                           |
| Privat tandvård  | 8,0                           | 8,4                           |
| Tandvård VGR   | 15,7                          | 15,9                          |
| Övriga VGR   | 19,3                          | 21,0                          |
| Övriga riket   | 18,0                          | 18,1                          |
| <b>Totalsumma antal recept per 1000 invånare i VGR</b> | <b>213,8</b>                  | <b>237,4</b>                  |

\* Innefattar bland annat digitala vårdgivare utanför VGR

Utfallet kan skilja något för samma tidsperiod mot utfall i tabeller publicerade i tidigare rapporter då utfallet påverkas av tid för datauttag och strukturella förändringar såsom stängning av enheter.

# Antibiotikarecept (J01 exkl. metenamin) per 1000 invånare och år. Alla kommuner i Västra Götaland för de senaste 12 månaderna

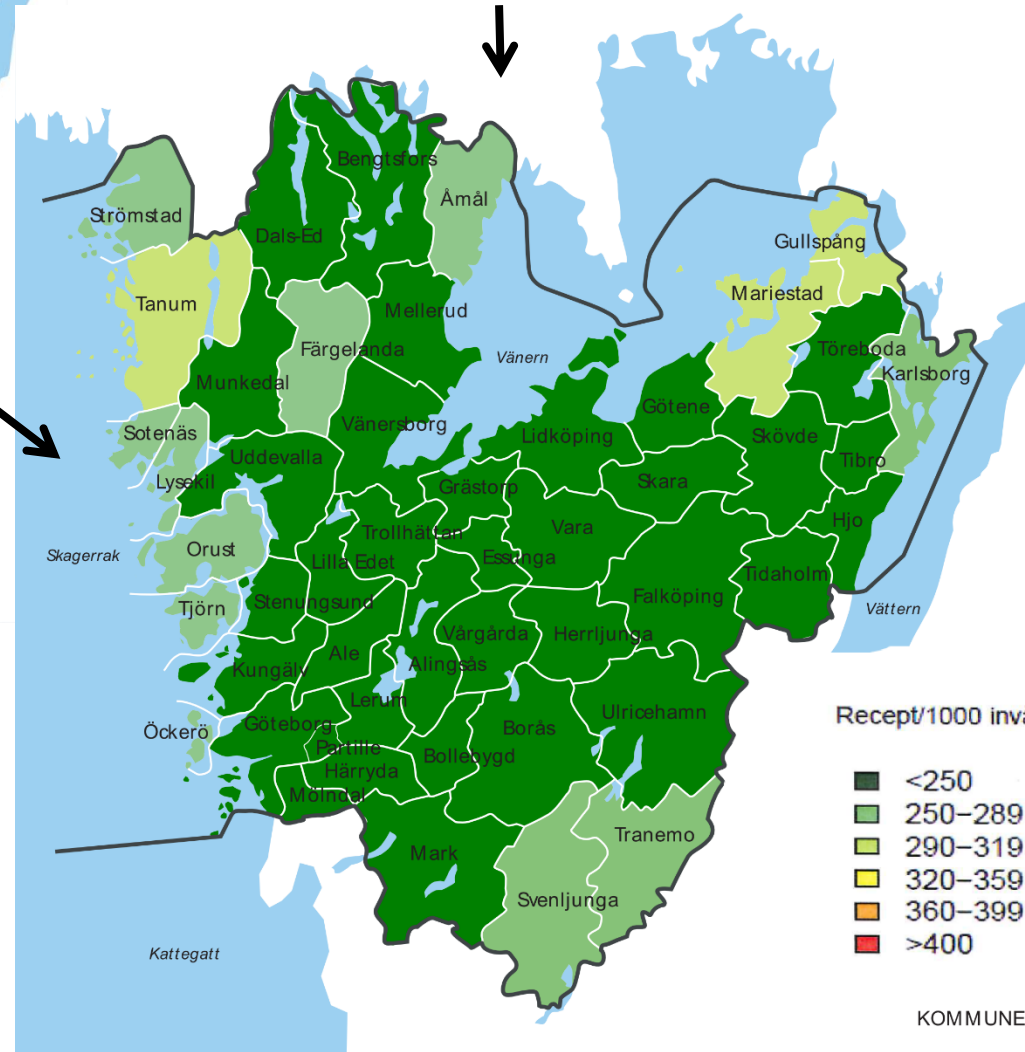




Antal antibiotikarecept (J01 exkl. metenamin)  
per 1000 invånare de senaste tolv månaderna  
t.o.m. **september 2012**  
Västra Götaland: 404 recept/1000 inv. och år  
(Spridning: 492 – 315 recept)

Västra Götaland t.o.m. augusti 2022: 237 recept/1000 inv. och år

Antal antibiotikarecept (J01 exkl. metenamin)  
per 1000 invånare de senaste tolv månaderna  
t.o.m. **augusti 2022**  
(Spridning: 303 – 205 recept /1000 inv. och år)



Recept/1000 invånare

- <250
- 250–289
- 290–319
- 320–359
- 360–399
- >400

KOMMUNER

