

Antibiotikarapport

Rekvisition och receptförskrivning av antibiotika samt antibiotikaordinationer inom öppen- och slutenvård på sjukhus i VGR till och med 2025-kv 2



Sammanfattning

Rekvisition samt ordinationer i Infektionsverket

Användningen av antibiotika på sjukhus i relation till antal vård dygn minskar inte i VGR som helhet, men en del sjukhus uppvisar sjunkande siffror, som NU-sjukvården, SÄS och Alingsås Lasarett. Jämfört med en del andra regioner, som Stockholm, används mindre av en del resistensdrivande medel, exempelvis cefalosporiner. Andelen beställd cefalosporin, av all antibiotika, är under 7% i VGR vilket ska jämföras med 15% för region Stockholm. Däremot är användningen av piperacillin/tazobactam högre i VGR, 15,6% jämfört med 9%. Användningen av karbapenemer, den mest breda antibiotikaklassen, är stabilt låg, 4%.

Initial ordination av smalspektrum-penicillin vid samhällsförvärd pneumoni ökar andra kvartalet, troligen en effekt av minskad förekomst av Mycoplasma. Jämfört med kvartal 2 2024 är dock användningen lägre, drygt 30% av pneumoni-patienter får initialt penicillin vid ankomst till sjukhus. Spridningen mellan sjukhus är fortsatt stor där SÄS i mer än 45% av fallen använder PcG/PcV jämfört med SkaS 25%.

Användningen av ciprofloxacin vid afebril urinvägsinfektion (mån under 10%) hos kvinnor är fortsatt låg, med enstaka undantag. Målet högst 20% ciprofloxacinanvändning hos män nås dock inte för regionen, även om en minskning skett under flera kvartal.

Receptförskrivning

Receptförskrivningen av antibiotika minskar på regionens sjukhus.

Bakgrund

I rapporten används ”totala antibiotika”, vilket innefattar alla beredningsformer som ingår i ATC-kod J01, exklusive metenamin.

I rapporten förekommer även förkortningarna VRI och SFI som står för vårdrelaterad infektion samt samhällsförvärd infektion.

Rapporten tar inte hänsyn till olika patient- och diagnossammansättning för sjukhus i VGR. Tolkning av perorala antibiotika försvåras för de sjukhus som har gemensam distribution av slutenvårdsdoser.

Vid tolkning av aktuell statistik bör hänsyn tas till osäkerhet i nämnardata, dvs vård dygn.

Störst förutsättningar för korrekt analys och identifikation av begränsningar i presenterad information finns på respektive sjukhus.

Innehåll

Statistiken omfattar:

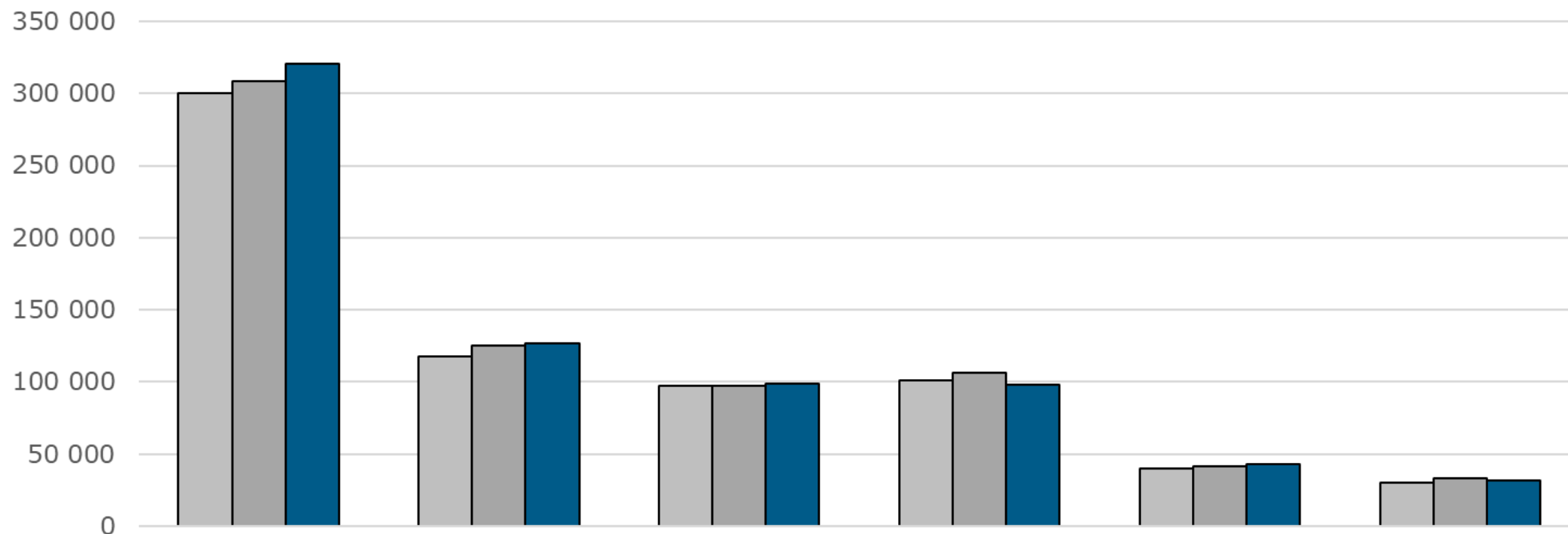
Samtliga sjukhus inom förvaltningarna Sahlgrenska Universitetssjukhuset (SU), Södra Älvsborgs Sjukhus (SÄS), Skaraborgs sjukhus (SkaS) och NU-sjukvården ingår, samt Kungälv's sjukhus och Alingsås lasarett. På vissa bilder ingår Sjukhusen i Väster, där Kungälv's sjukhus, Alingsås Lasarett, Högsbo närsjukhus (tidigare Frölunda specialistsjukhus) samt Angereds närsjukhus ingår.

Bilder:

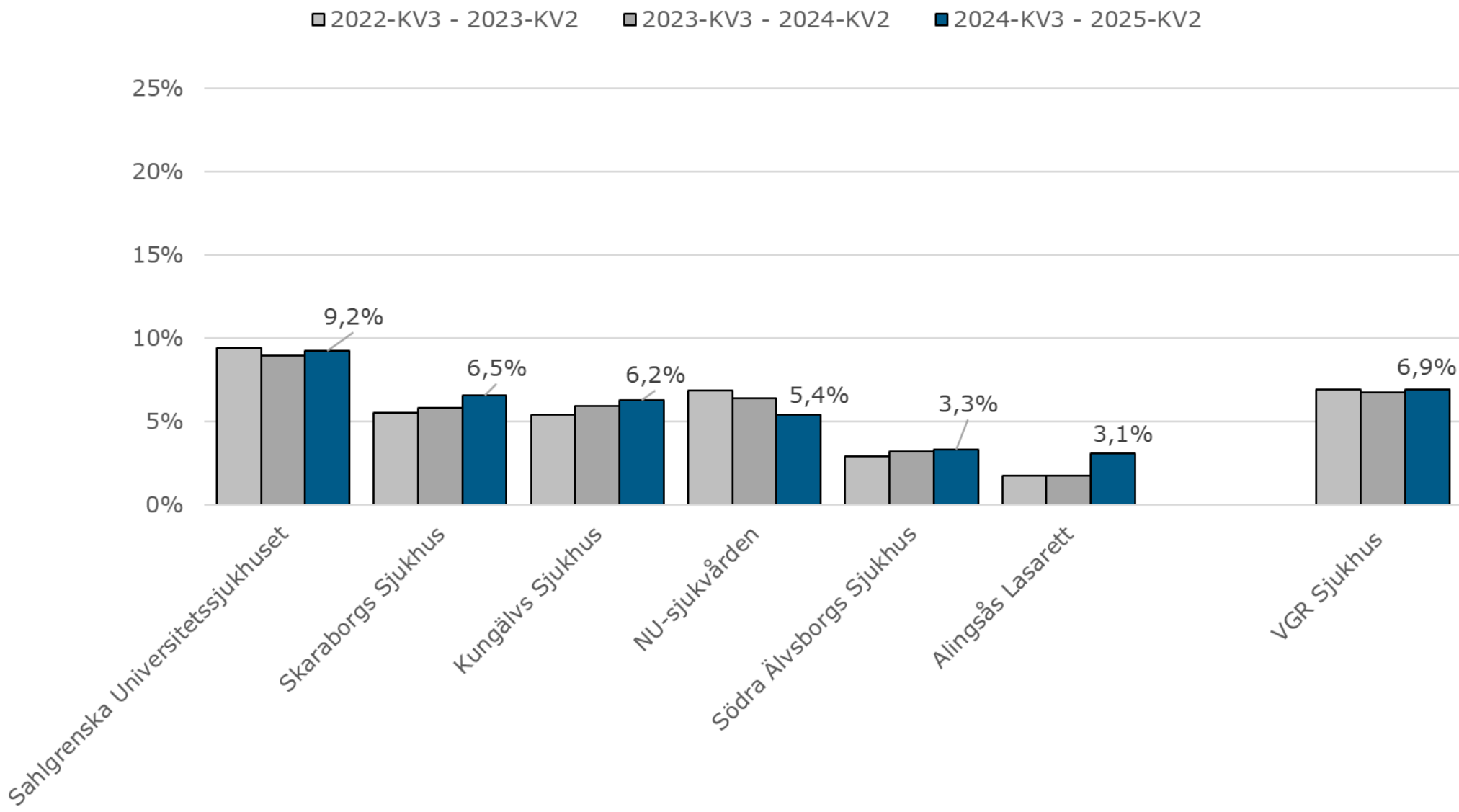
- Bild 4: Rekvisition antibiotika totalt (parenteralt + peroralt), DDD
- Bild 5: Andel cefalosporiner av totala antibiotika i DDD
- Bild 6: Andel kinoloner av totala antibiotika i DDD
- Bild 7: Andel piperacillin/tazobactam av totala antibiotika i DDD
- Bild 8: Andel karbapenemer av totala antibiotika i DDD
- Bild 9: Andel av samhällsförvärvade pneumonier som initialt behandlas med penicillin
- Bild 10: Relativ fördelning av ordinationer av 5 betalaktamantibiotika
- Bild 11: Andel av alla afebrila UVI hos kvinnor som initialt behandlas med ciprofloxacin
- Bild 12: Andel av alla afebrila UVI hos män som initialt behandlas med ciprofloxacin
- Bild 13: Antibiotikarecept per 1000 invånare och år i Västra Götaland
- Bild 14: Sammanfattning data, som ingår i rapport i plan och styr

DDD för totala antibiotika på rekvisition per år och sjukhus (somatisk vård)

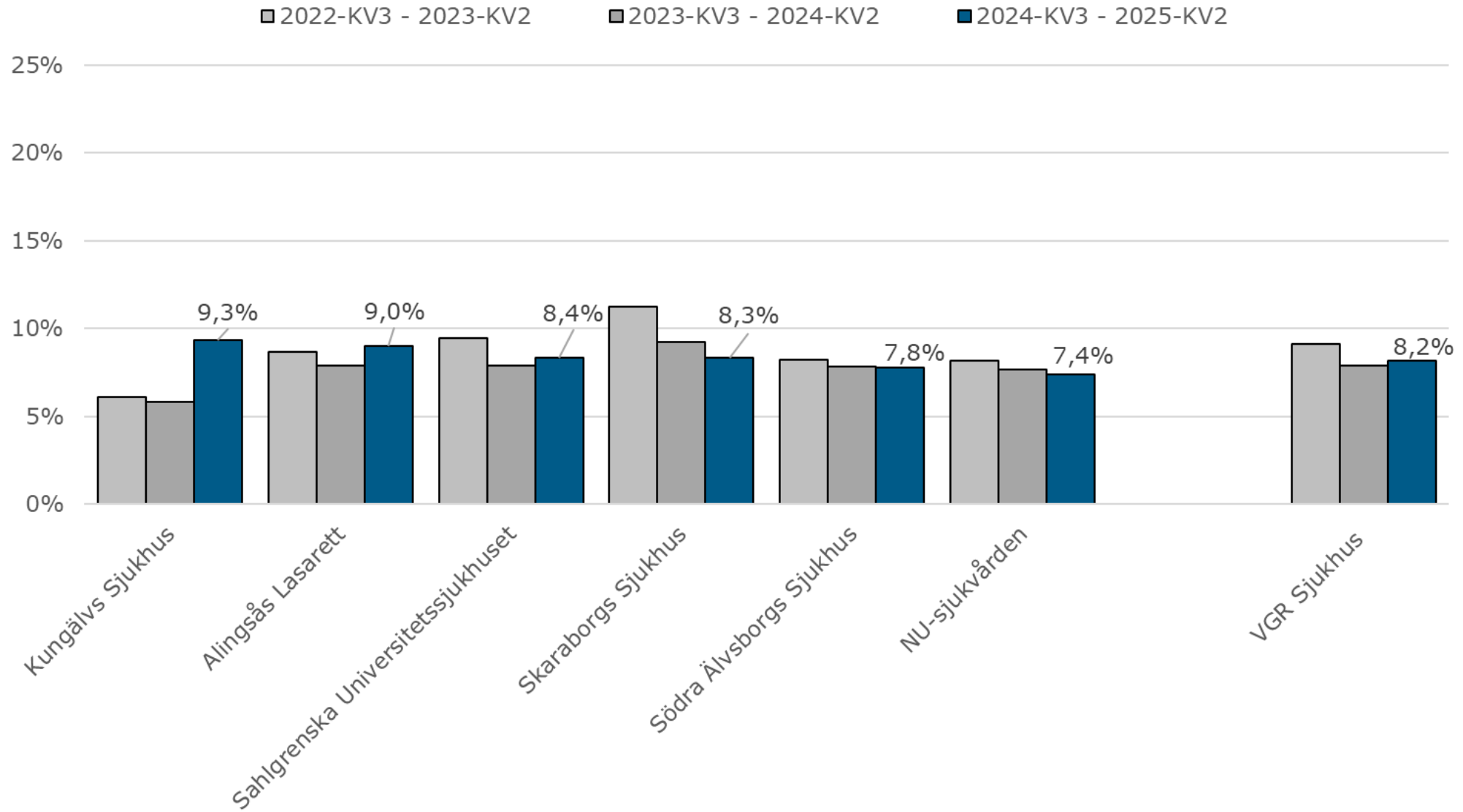
■ 2022-KV3 - 2023-KV2 ■ 2023-KV3 - 2024-KV2 ■ 2024-KV3 - 2025-KV2



Andel cefalosporiner av totala antibiotika DDD på rekvisition per sjukhus (somatisk vård)

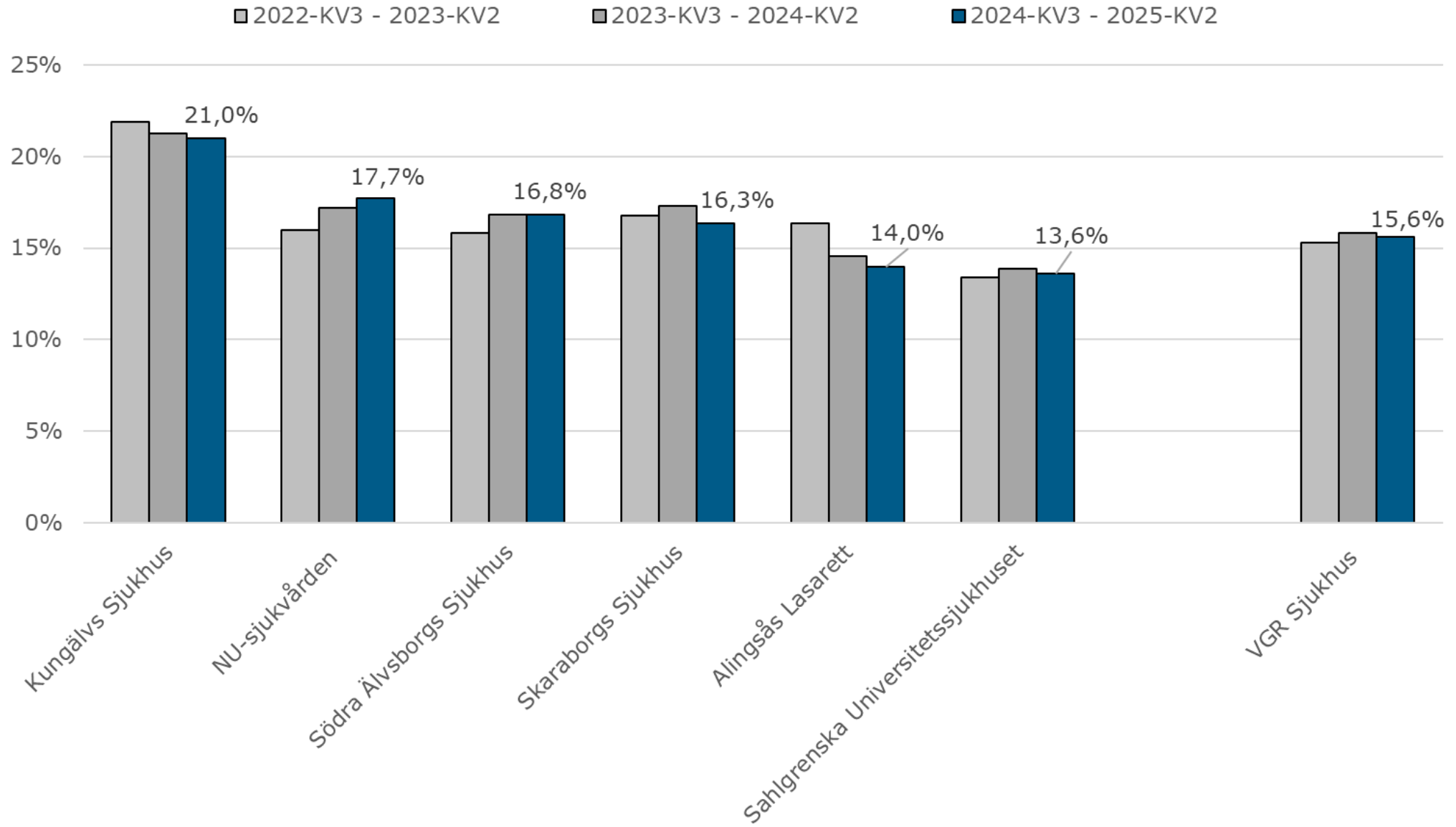


Andel kinoloner av totala antibiotika DDD på rekvisition per sjukhus (somatisk vård)



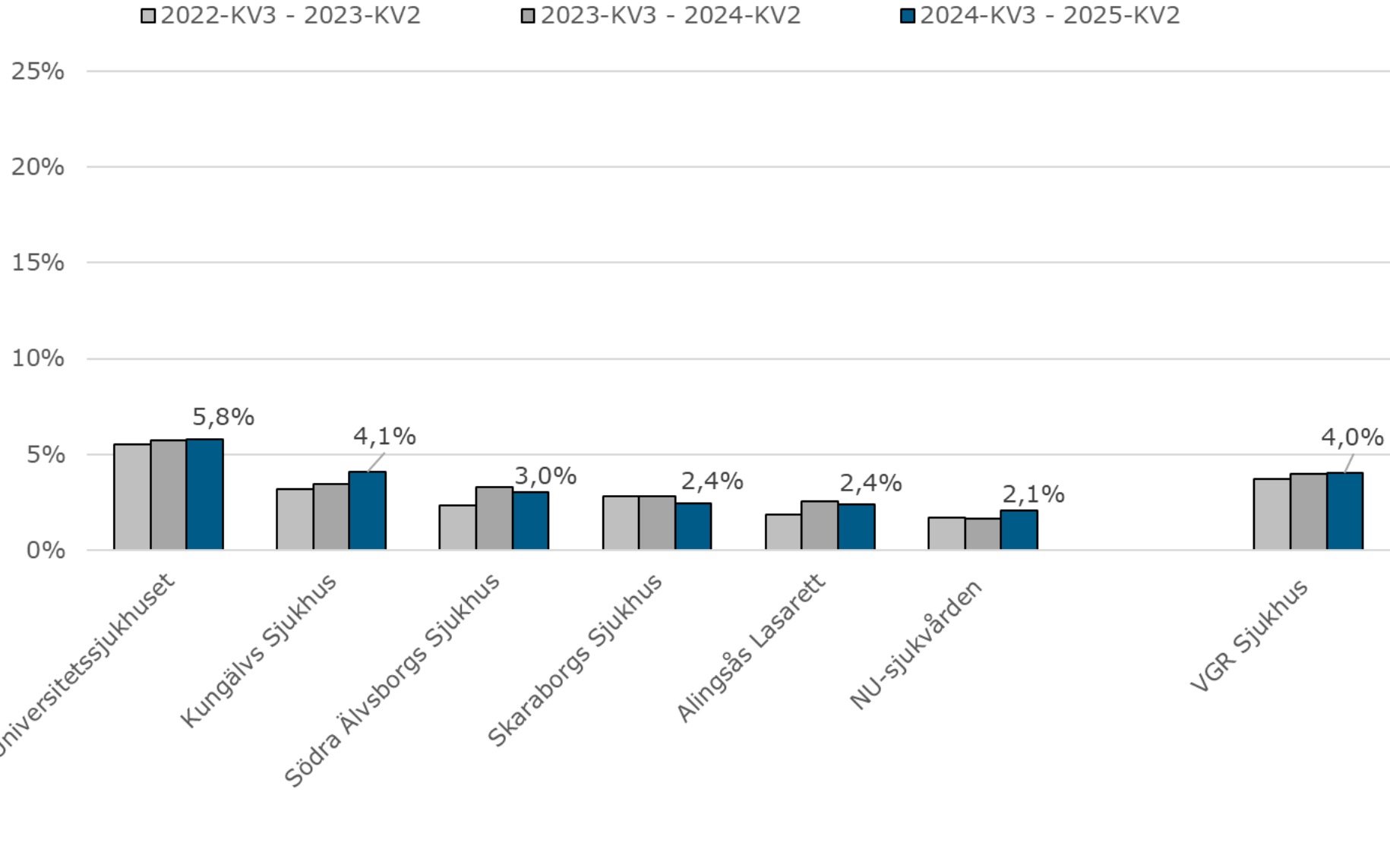
DDD = Defined Daily Dose

Andel piperacillin-tazobactam av totala antibiotika DDD på rekvisition per sjukhus (somatisk vård)



DDD = Defined Daily Dose

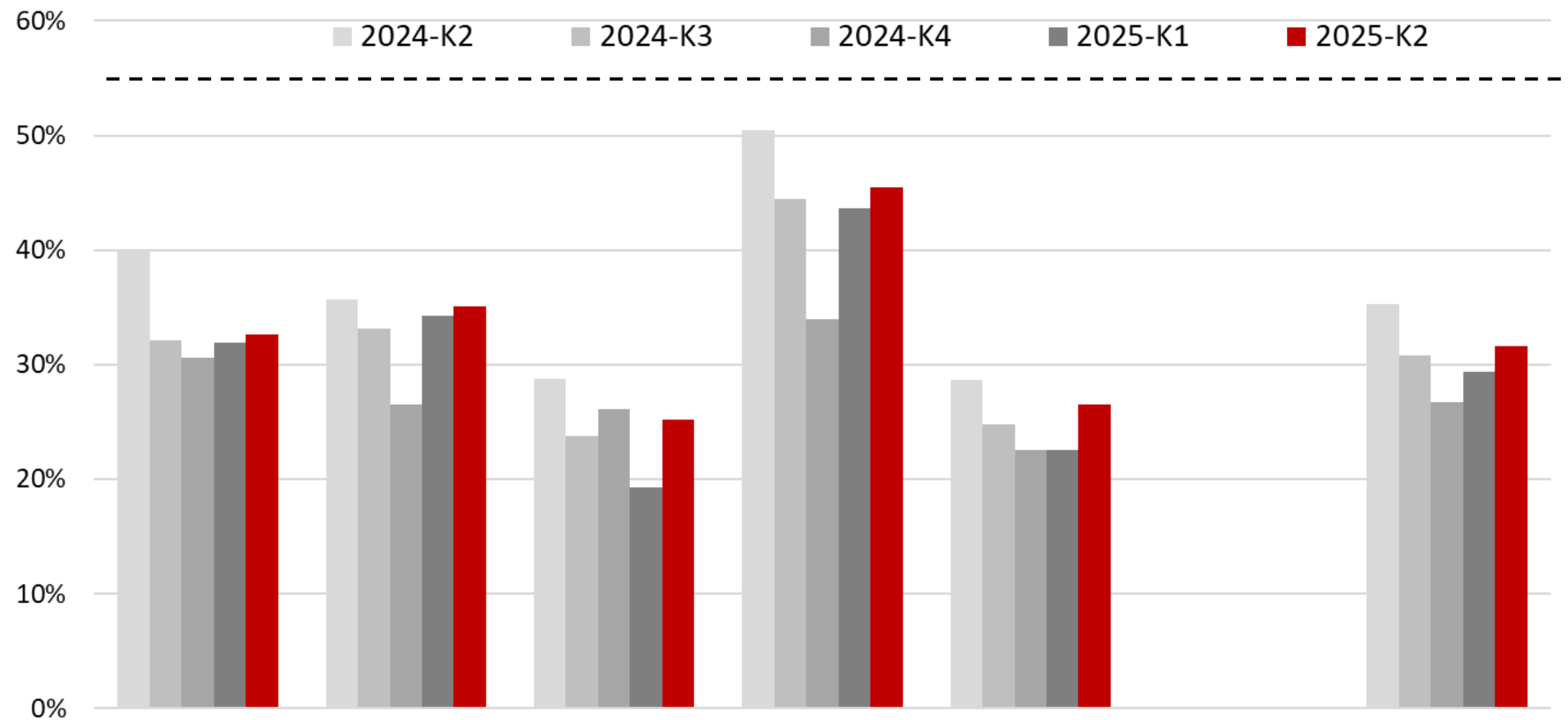
Andel karbapenemer av totala antibiotika DDD på rekvisition per sjukhus (somatisk vård)



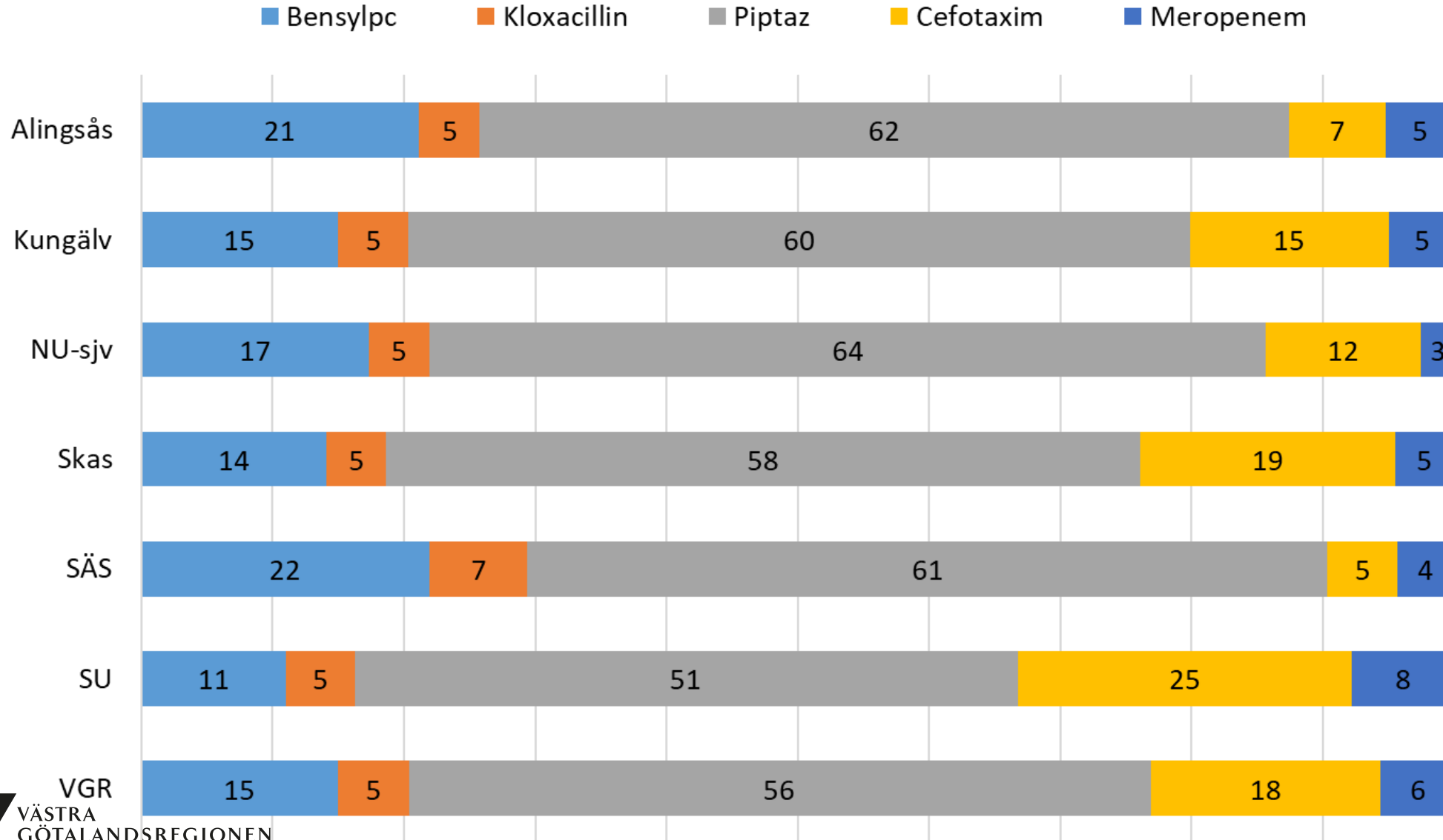
DDD = Defined Daily Dose

Andel av samhällsförvärvade pneumonier som initialt behandlas med penicillin (PcV/PcG)

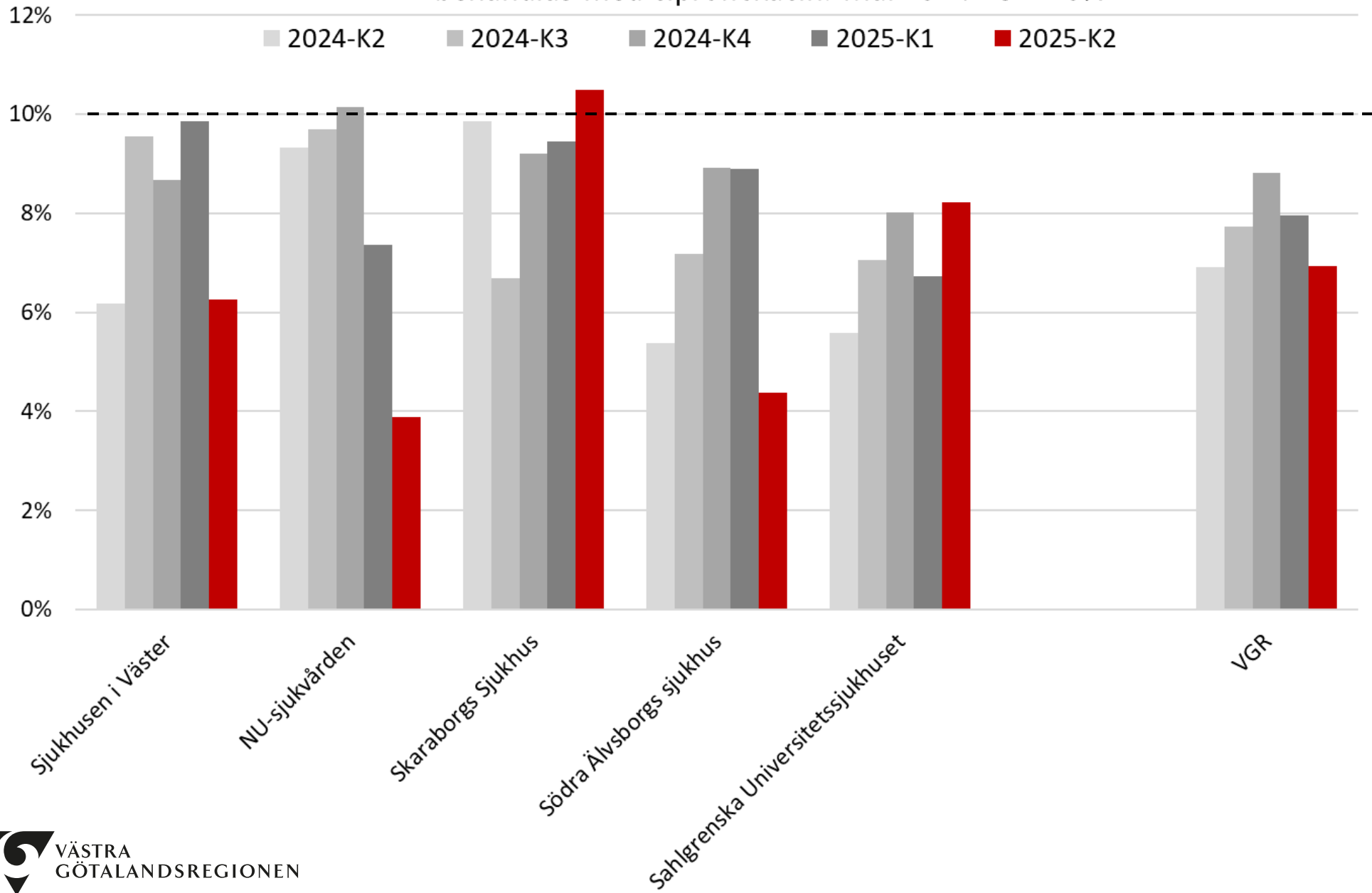
Mål 2024-25 > 55%



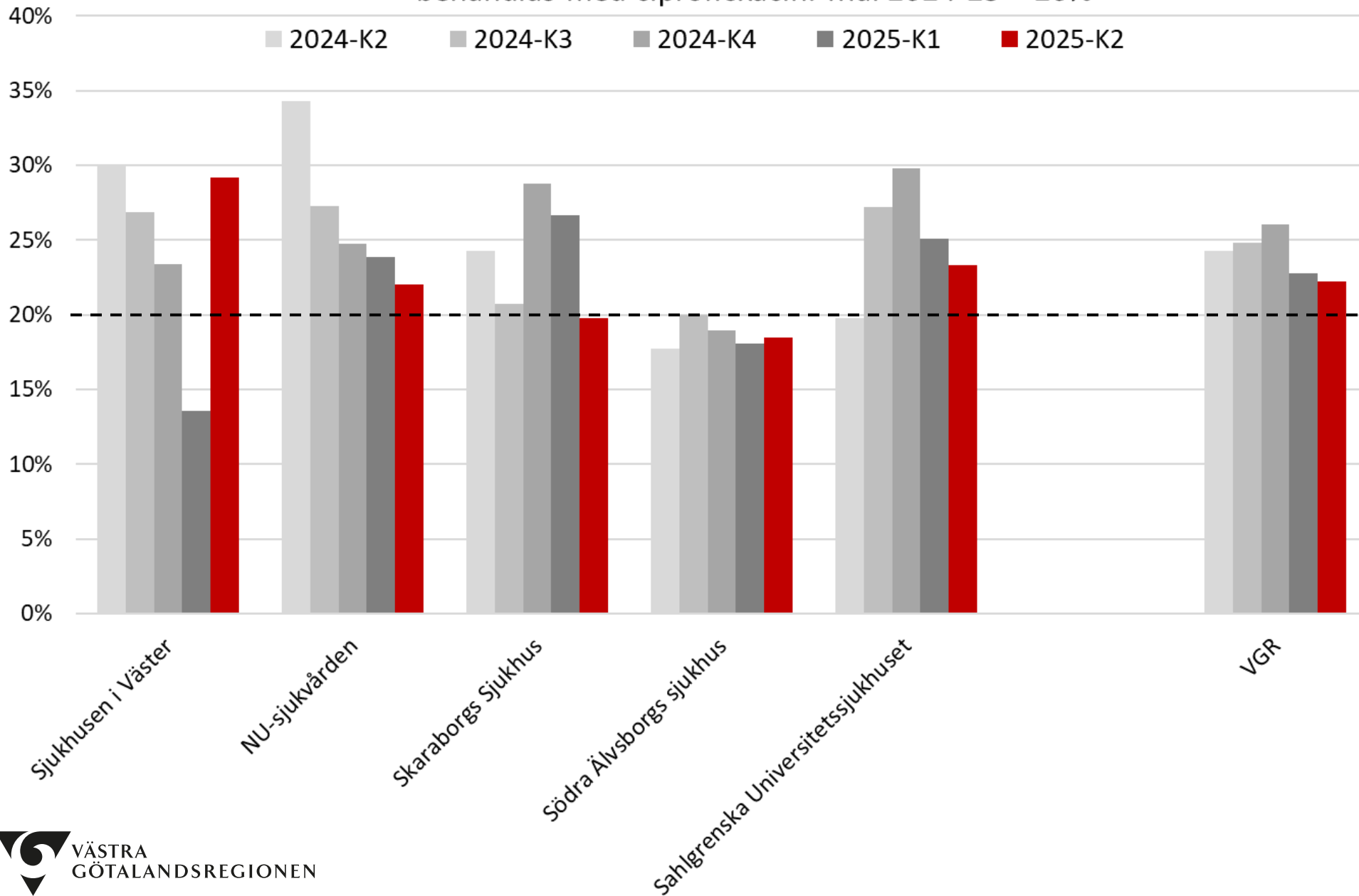
Relativ fördelning av ordinationer av fem betalaktamantibiotika KV2-25 endast första ordination och för behandling



Andel av alla (SFI+VRI) afebrila urinvägsinfektioner hos kvinnor som initialt behandlas med ciprofloxacin. Mål 2024-25 < 10%



Andel av alla (SFI+VRI) afebrila urinvägsinfektioner hos män som initialt behandlas med ciprofloxacin. Mål 2024-25 < 20%



Antibiotikarecept per 1000 invånare och år i Västra Götaland

Förskrivet av:	juli 2023 - juni 2024	juli 2024 - juni 2025
Närhälsan	67,1	66,5
Privata VC	54,9	55,6
Övrigt Vårdval VGPV (jourcentraler)	25,7	24,9
Vårdval VGPV (vårdcentraler och jourcentraler)	147,7	146,9
Sahlgrenska Universitetssjukhuset	25,4	24,2
Skaraborgs Sjukhus	9,1	8,9
NU-sjukvården	9,5	9,9
Södra Älvsborgs Sjukhus	7,9	7,4
Alingsås Lasarett	1,68	1,37
Angered's Närsjukhus	0,51	0,40
Kungälv's Sjukhus	2,71	2,62
Frölunda Specialistsjukhus	0,15	0,01
Capio Lundby Specialistsjukhus	0,57	0,50
Högsbo närsjukhus	0,09	0,27
Sjukhus VGR	57,7	55,7
Folktandvården	7,3	7,1
Privat tandvård	8,3	7,9
Tandvård VGR	15,7	15,0
Övriga VGR	21,1	18,5
Övriga riket*	20,1	22,8
Totalsumma antal recept per 1000 invånare i VGR	262	259

→ **Antibiotikarecept Sjukhus VGR**
Anger recept per 1000 invånare och år endast för sjukhusen som helhet, siffran för enskilda sjukhus anger andel av sjukhusens receptförskrivning.

* Innefattar bland annat digitala vårdgivare utanför VGR

Sammanfattning data för kvartal 2, 2025

	NU- sjukvården	Sahlgrenska Universitets- sjukhuset	Skaraborgs Sjukhus	Södra Älvsborgs Sjukhus	Sjukhusen i Väster	Alingsås Lasarett	Kungälv Sjukhus	VGR Sjukhus
Antibiotikarecept per 1000 invånare och år i Västra Götaland (Rullande 12)	9,9	24,2	8,9	7,4	4,7	1,4	2,6	55,2*
Antibiotika på rekvisition (DDD/100 vård dygn och år)	83,4	84,6	82,2	98,4	**	94,1	81,8	85,9
Andel av alla afebrila urinvägsinfektioner hos kvinnor som initialt behandlas med ciprofloxacin (kvartalsdata)	3,9 %	8,2 %	10,5 %	4,4 %	6,3 %	5,3 %	5,9 %	6,9 %
Andel av alla afebrila urinvägsinfektioner hos män som initialt behandlas med ciprofloxacin (kvartalsdata)	19,8 %	23,3 %	19,8 %	18,5 %	29,2 %	16,1 %	38,3 %	22,3 %
Andel samhällsförvärvade pneumonier som initialt behandlas med penicillin (PcV/PcG) (kvartalsdata)	35,1 %	26,6 %	25,2 %	45,5 %	32,7 %	35,7 %	31,0 %	31,6 %