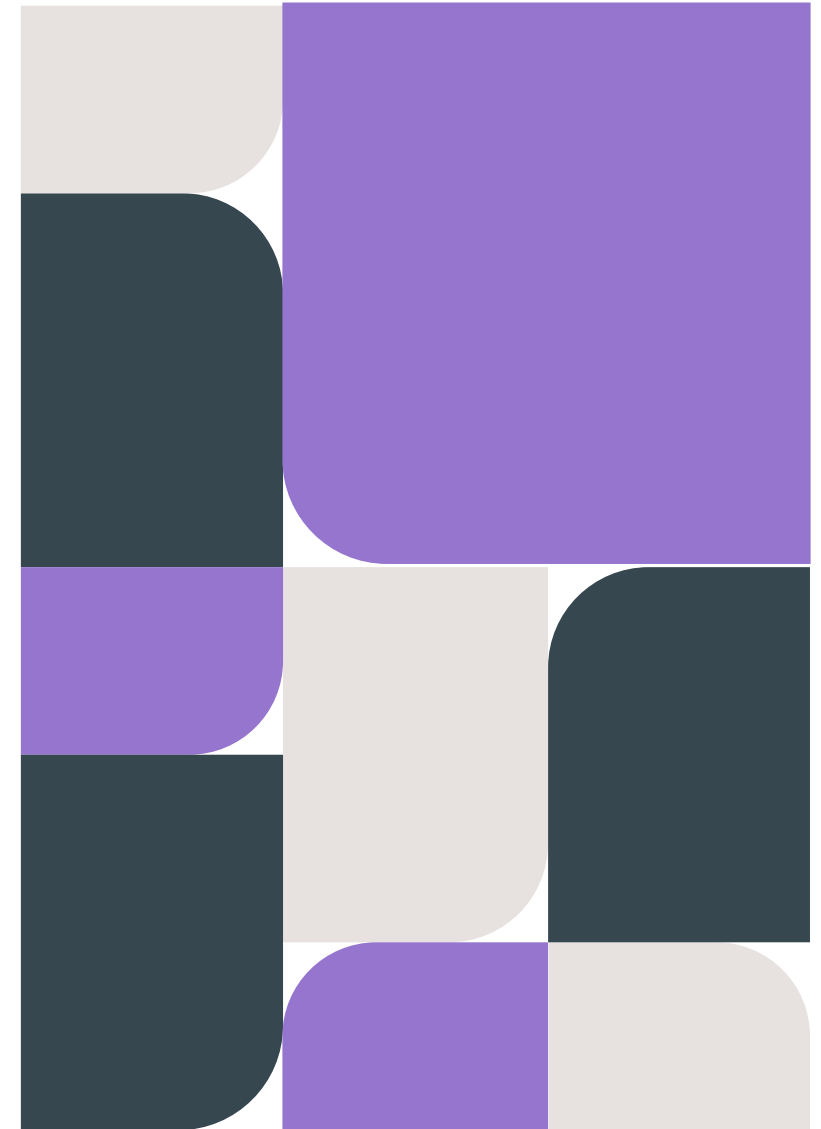


Kvartalsrapport II 2025

Infektionsverktyget

Avd. patientsäkerhet och medicinsk krisberedskap
Koncernkontoret
Västra Götalandsregionen



Sammanfattning

- Incidensen vårdrelaterad infektion (VRI) i regionen var kvartal II 2025 5,5%, väsentligen oförändrad jämfört med föregående kvartal, och kvartal II 2024 (båda 5,4%). Regionens måltal för helåren 2024-25 (<4,5%) har uppnåtts endast ett kvartal (QIII-24) och på ett sjukhus, Södra Älvsborgs sjukhus, under de senaste fem kvartalen. Någon långsiktig trend kan inte heller skönjas. Siffrorna är generellt sannolikt en underskattning av verklig incidens, då validering av 2020 års data visade att 1/3 av alla VRI oegentligt registrerades som samhällsförvärvad infektion. IQ0
- Vanligaste specifika VRI kvartal II var postoperativ infektion, 34% av alla VRI, varav djupa infektioner utgjorde 46%, väsentligen oförändrat jämfört med kvartal I. Andelen postoperativ infektion av alla VRI var något större jämfört med motsvarande kvartal 2024. Andelen djup postoperativ infektion varierade mellan 37% och 51% mellan sjukhusen. Olika verksamhetsinnehåll men också lokala skillnader i bedömning av vad som är en djup infektion kan spela roll. IQ1
- Liksom i alla tidigare rapporter utgör "annan VRI" en oproportionerligt stor andel (20%, data syns inte i denna redovisning) av helheten och visar ingen tendens att minska över tid trots tillägg av ytterligare registrerbara ordinationsorsaker (kärllkateterinfektion, neutropen feber) för ett par år sedan. Ökad precision genom val av specifik ordinationsorsak bland möjliga val är det som kan förändra bilden.

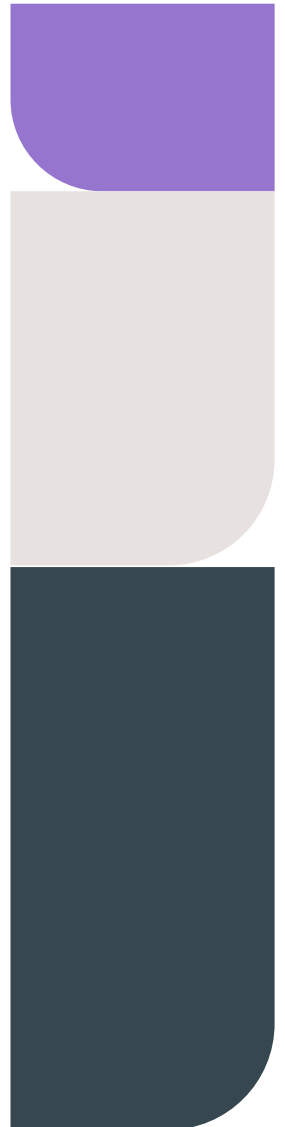


Bild 2

IQ0 Måste formuleras om när vi har kvalitetssäkrade data.

Ingemar Qvarfordt; 2025-08-06T11:44:44.936

IQ1 Måste omformuleras efter kvalitetssäkring av data

Ingemar Qvarfordt; 2025-08-06T11:46:47.784

Tolkningsanvisning

- **Incidensdata** gäller vårdtillfällen för patienter i somatisk slutenvård. Det betyder att data från öppenvårdsmottagningar inte ingår. På sjukhus där IVA och akutmottagningar har vårdtillfällen är dessa exkluderade för ökad jämförbarhet mellan sjukhusen.
- Bilder som visar **antal vårdrelaterade infektioner, VRI** , hämtas däremot från både öppen- och slutenvård på sjukhusen.
- Vid värdering av skillnader i incidens mellan kvartalen måste hänsyn tas till att slumpmässig variation blir större vid få observationer. Ju lägre antal vårdtillfällen med VRI ett sjukhus har desto större slumpvariation.
- 2020 års validering av ordinationsorsaker visade att ca 1/3 av alla VRI felaktigt kategoriseras som samhällsförvärvad infektion. Incidensdata avseende VRI är alltså sannolikt en underskattning av verklig incidens. Även andelen "annan VRI" bland de olika möjliga valen är sannolikt högre än den verkliga.

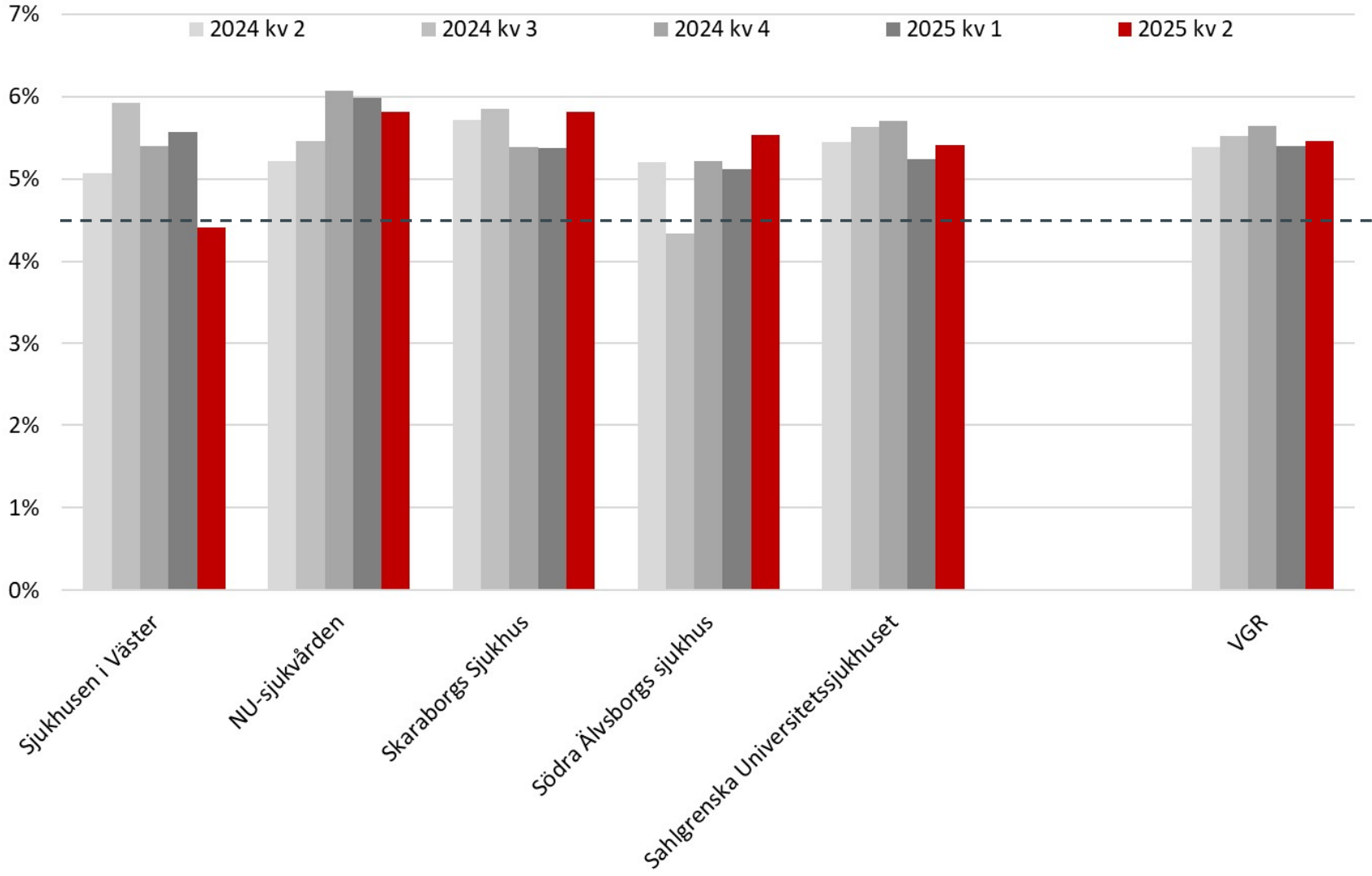
Innehållsförteckning

- Bild 5-8 visar jämförande data för hela VGR och per sjukhus
 - Bild 5-6 visar incidenstal för VRI
 - Bild 7 visar relativ fördelning av olika VRI
 - Bild 8 visar antal vårdtillfällen (vtf) per kvartal och sjukhus, dvs nämnarens storlek vid incidensberäkning
- Bild 9-14 visar antal av olika VRI för hela VGR och för sjukhusförvaltningarna var för sig



Incidens VRI, somatisk vård (% vtf med VRI av alla vtf)

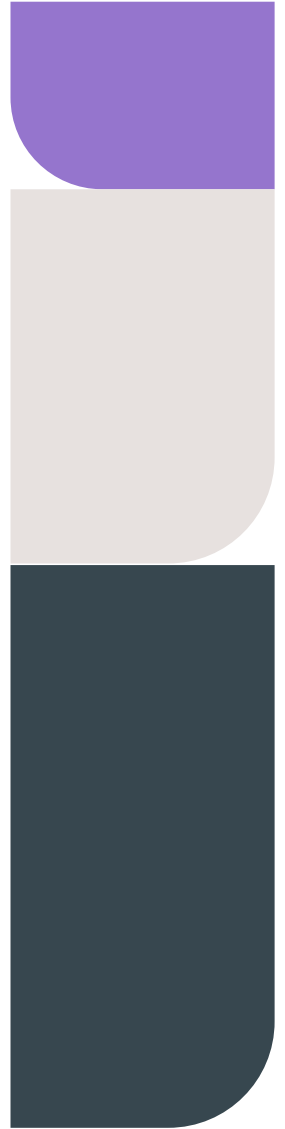
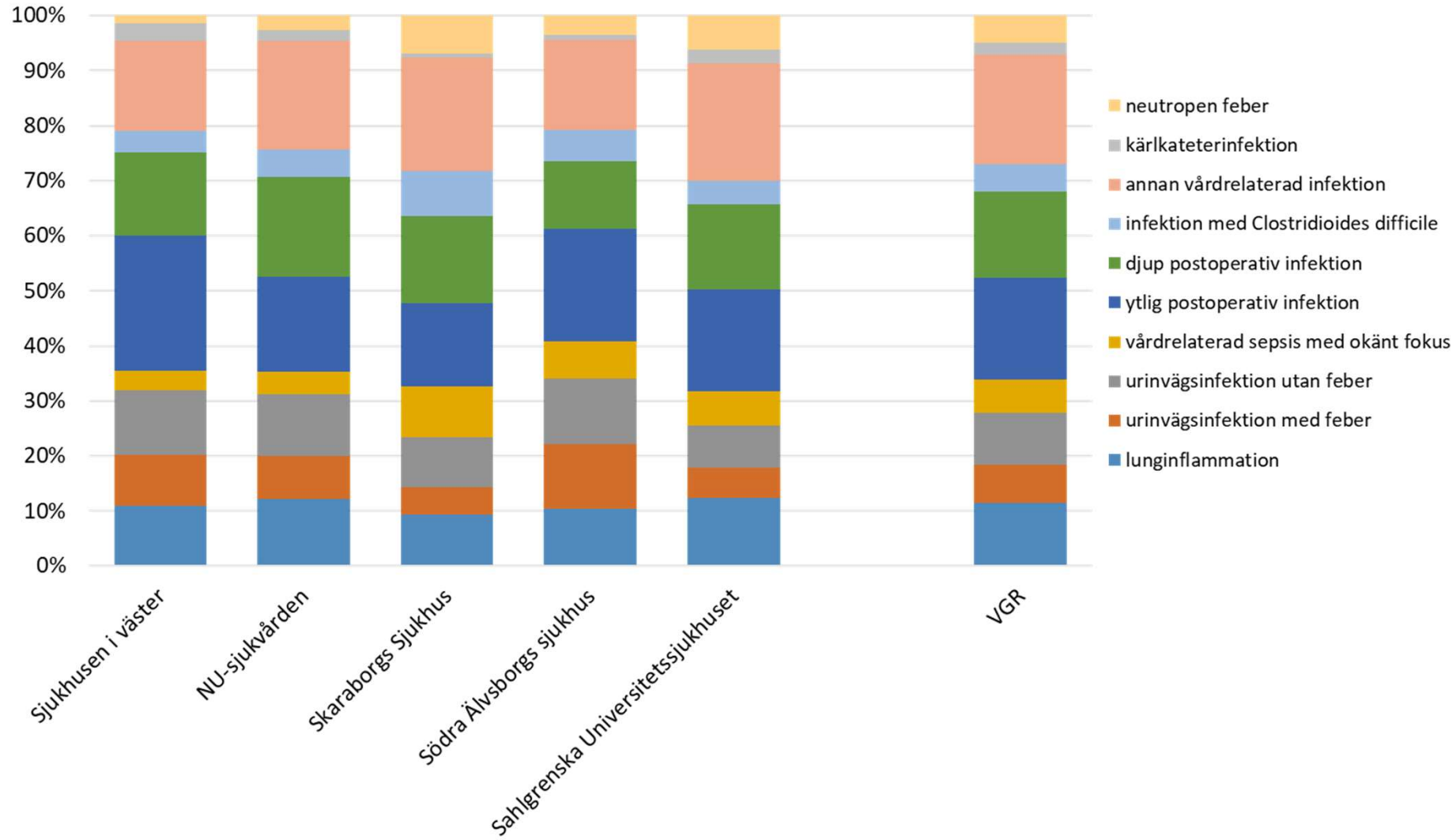
måltal 2024-25 <4,5%



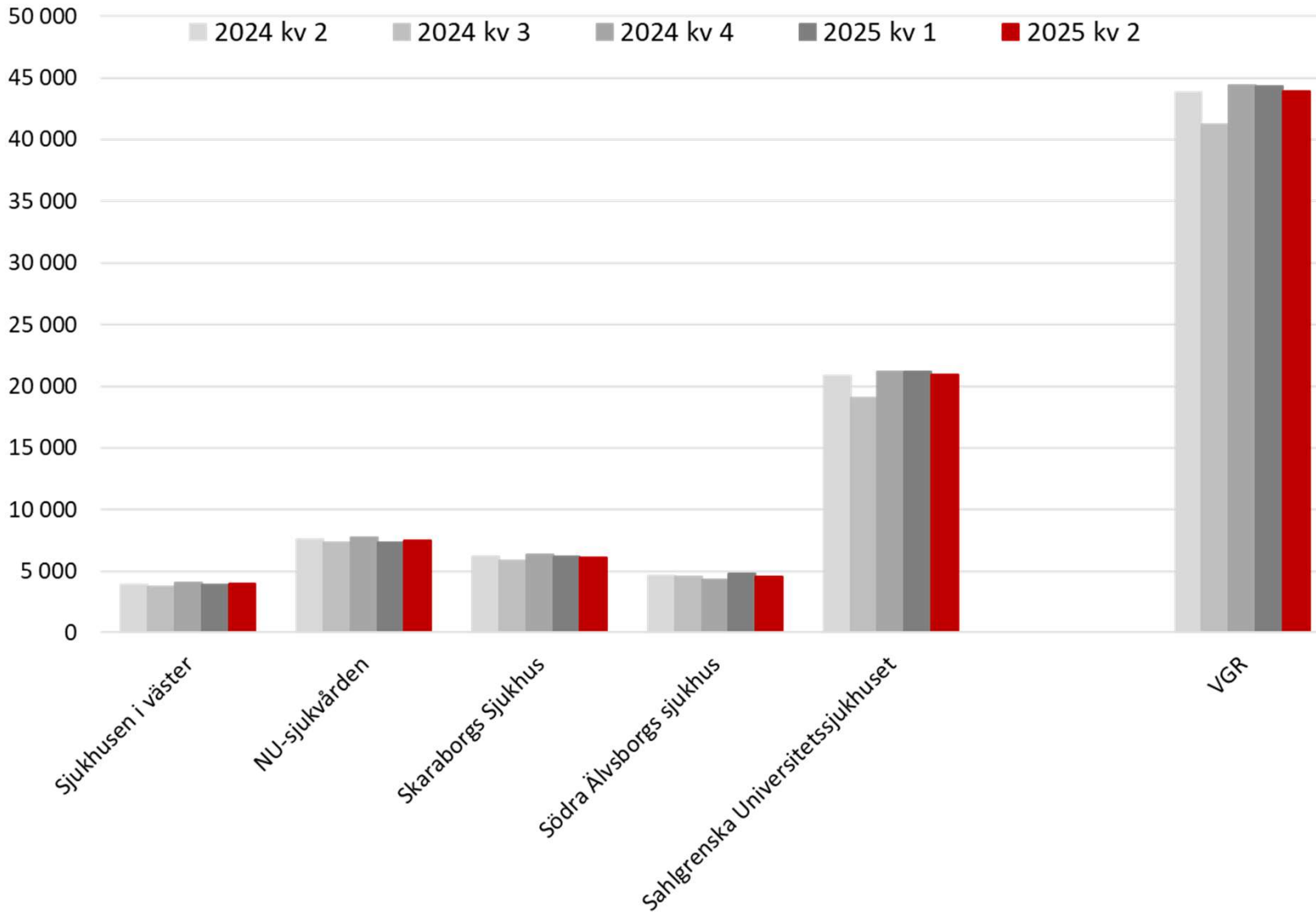
| Incidens vårdrelaterade infektioner (VRI) kvartal 2-24 till 2-25 | | | | | |
|---|-----------|-----------|-----------|-----------|------------------|
| (vårdtillfällen med VRI som andel av alla vårdtillfällen) | | | | | |
| Måltal 2024-25 <4,5% | | | | | |
| | 2024 kv 2 | 2024 kv 3 | 2024 kv 4 | 2025 kv 1 | 2025 kv 2 |
| Sjukhusen i Väster | 5,1% | 5,9% | 5,4% | 5,6% | 4,4% |
| NU-sjukvården | 5,2% | 5,5% | 6,1% | 6,0% | 5,8% |
| Skaraborgs Sjukhus | 5,7% | 5,9% | 5,4% | 5,4% | 5,8% |
| Södra Älvsborgs sjukhus | 5,2% | 4,3% | 5,2% | 5,1% | 5,5% |
| Sahlgrenska Universitetssjukhuset | 5,4% | 5,6% | 5,7% | 5,2% | 5,4% |
| VGR | 5,4% | 5,5% | 5,6% | 5,4% | 5,5% |

VRI somatisk vård, relativ fördelning av ordinationsorsaker 2025 - kvartal 2

2025-09-01



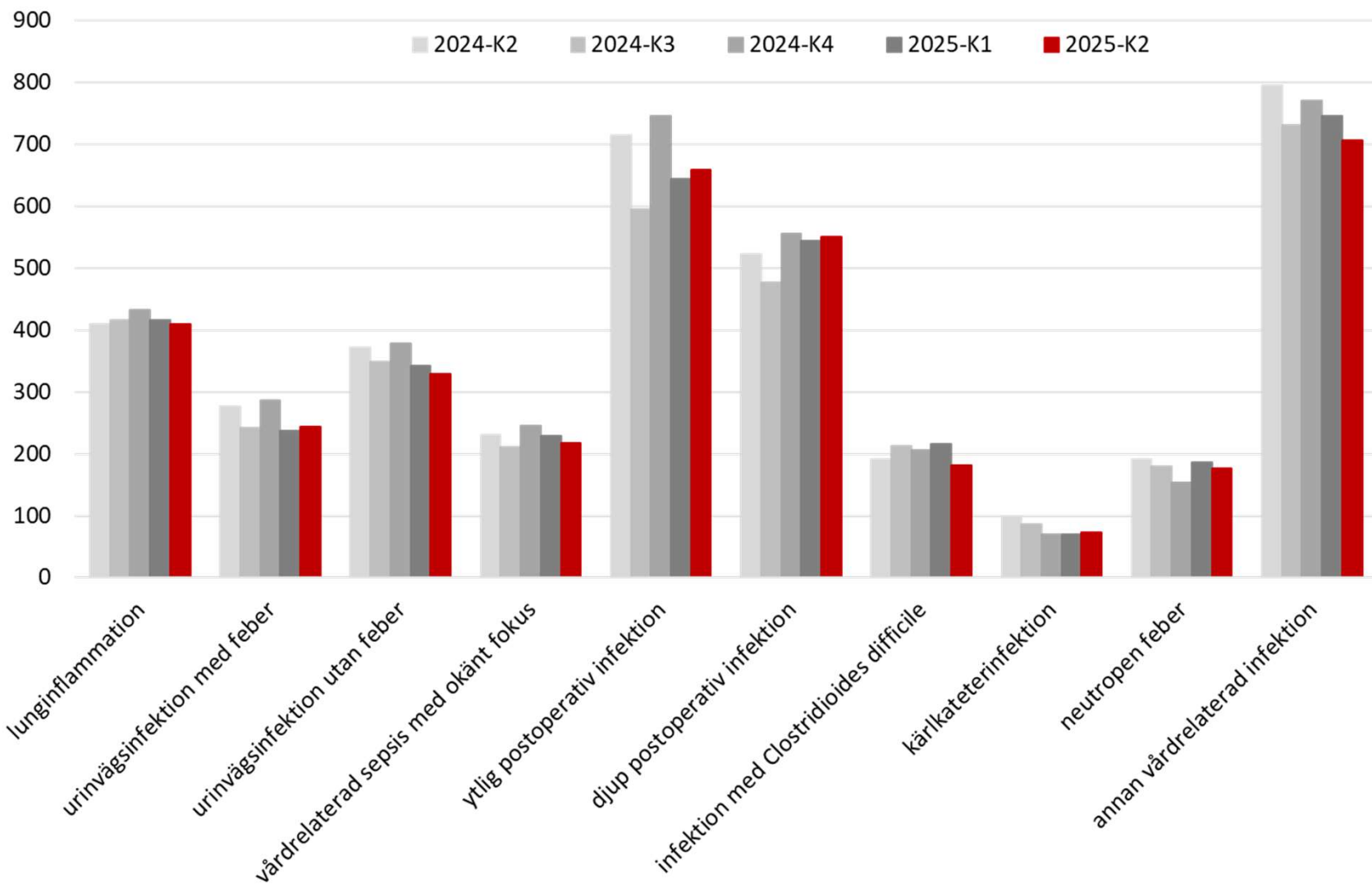
Antal vårdtillfällen (vtf) som ingår i incidensberäkning i kvartalsrapporten



2025-09-01



VRI somatisk vård, totalantal fördelat på ordinationsorsak och kvartal Västra Götalandsregionen

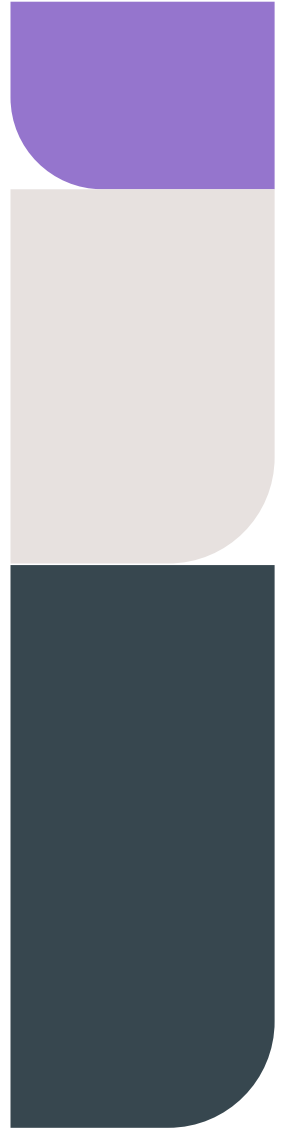
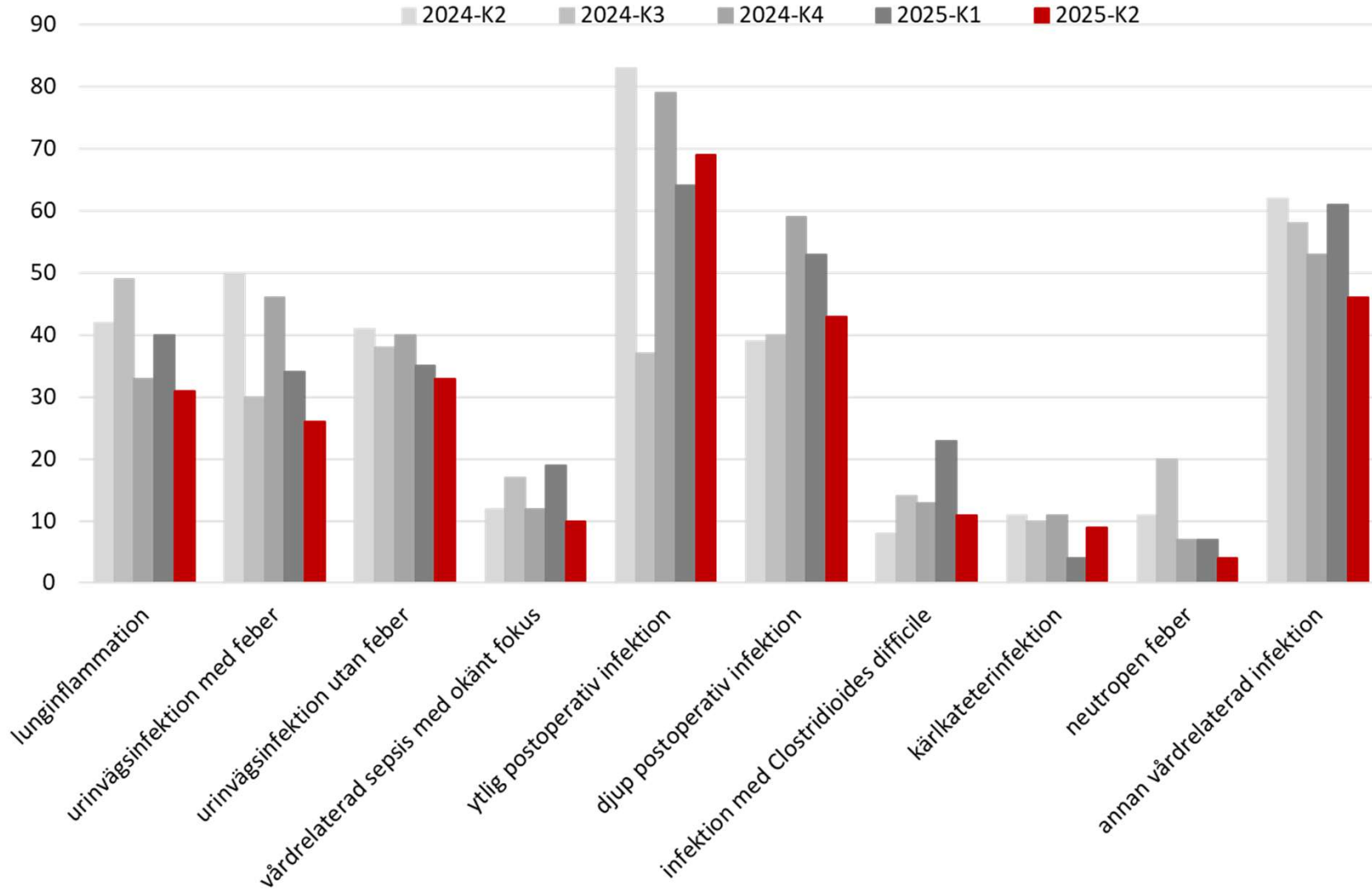


2025-09-01

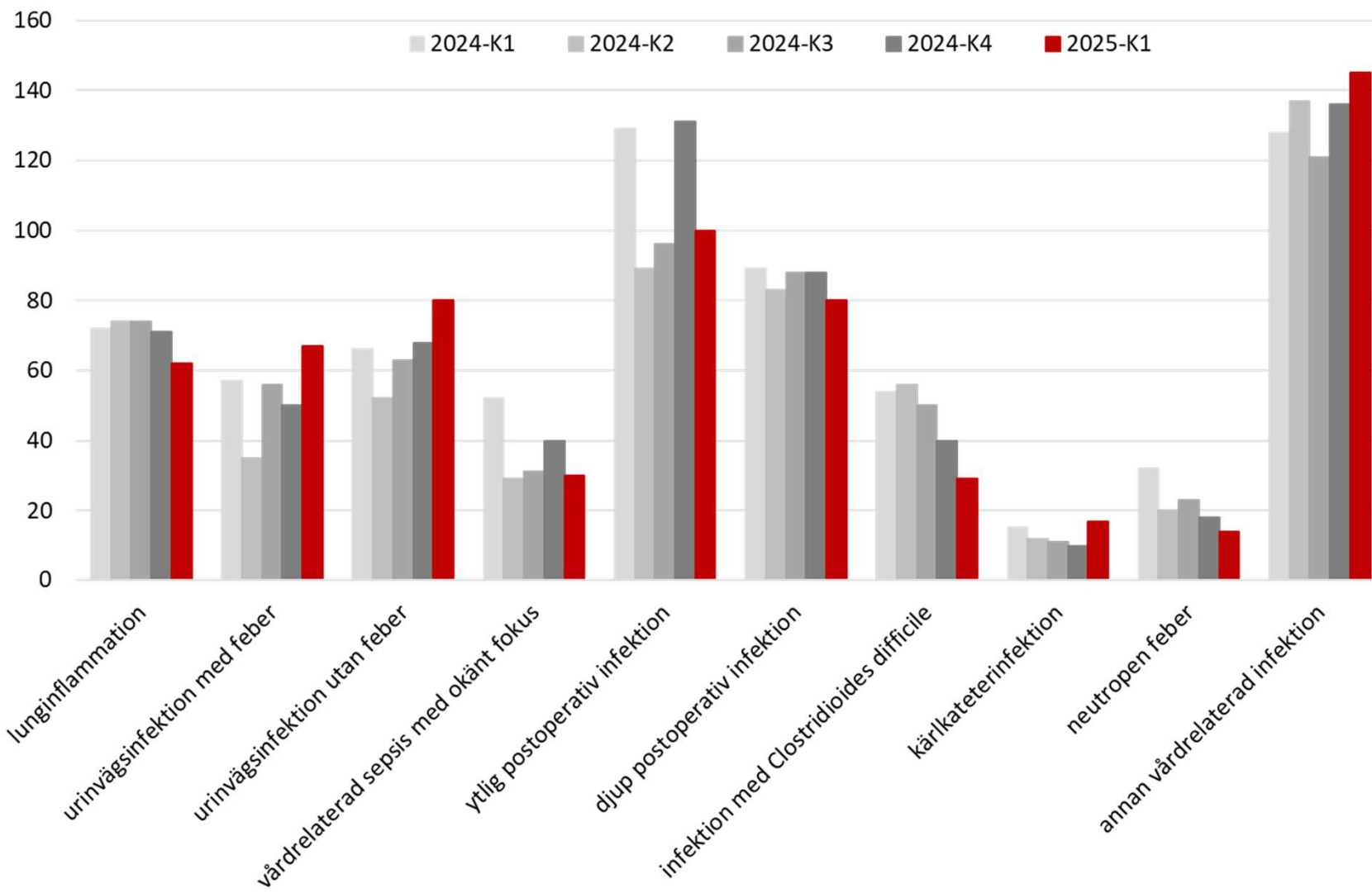


VRI somatisk vård, totalantal fördelat på ordinationsorsak och kvartal

Sjukhusen i väster



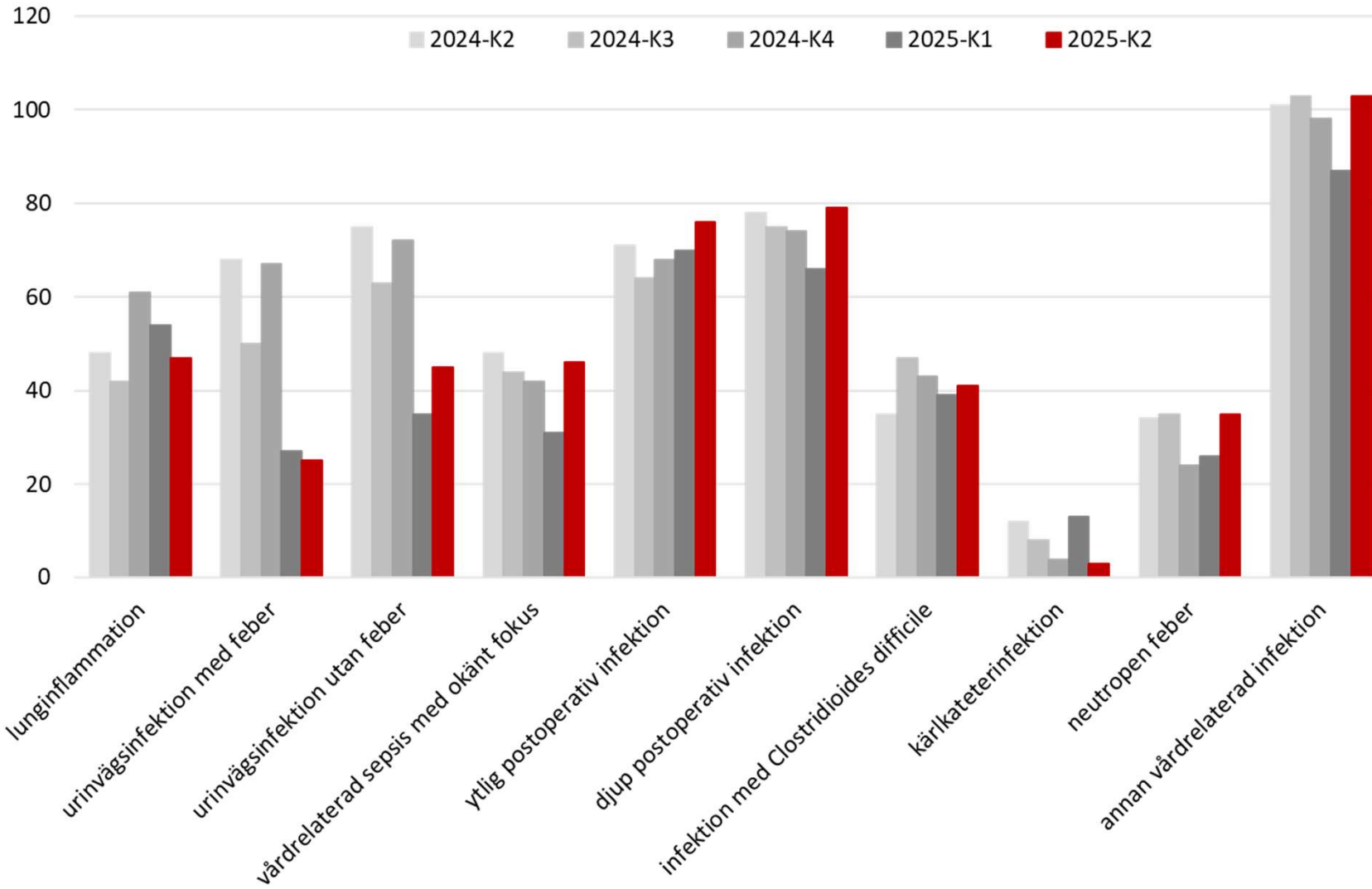
VRI somatisk vård, totalantal fördelat på ordinationsorsak och kvartal NU-sjukvården



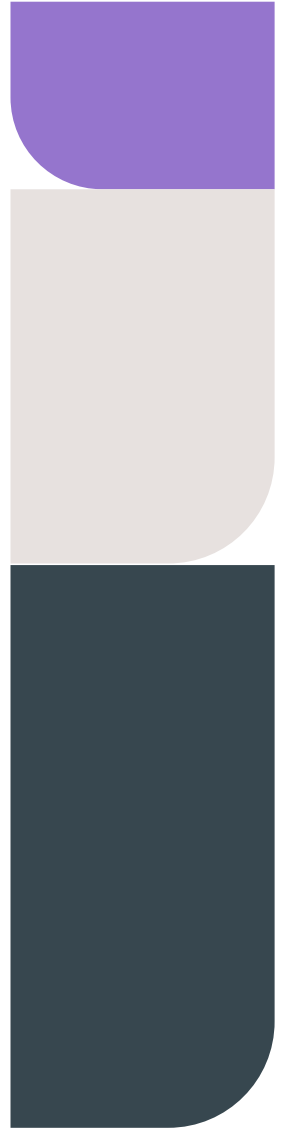
2025-09-01



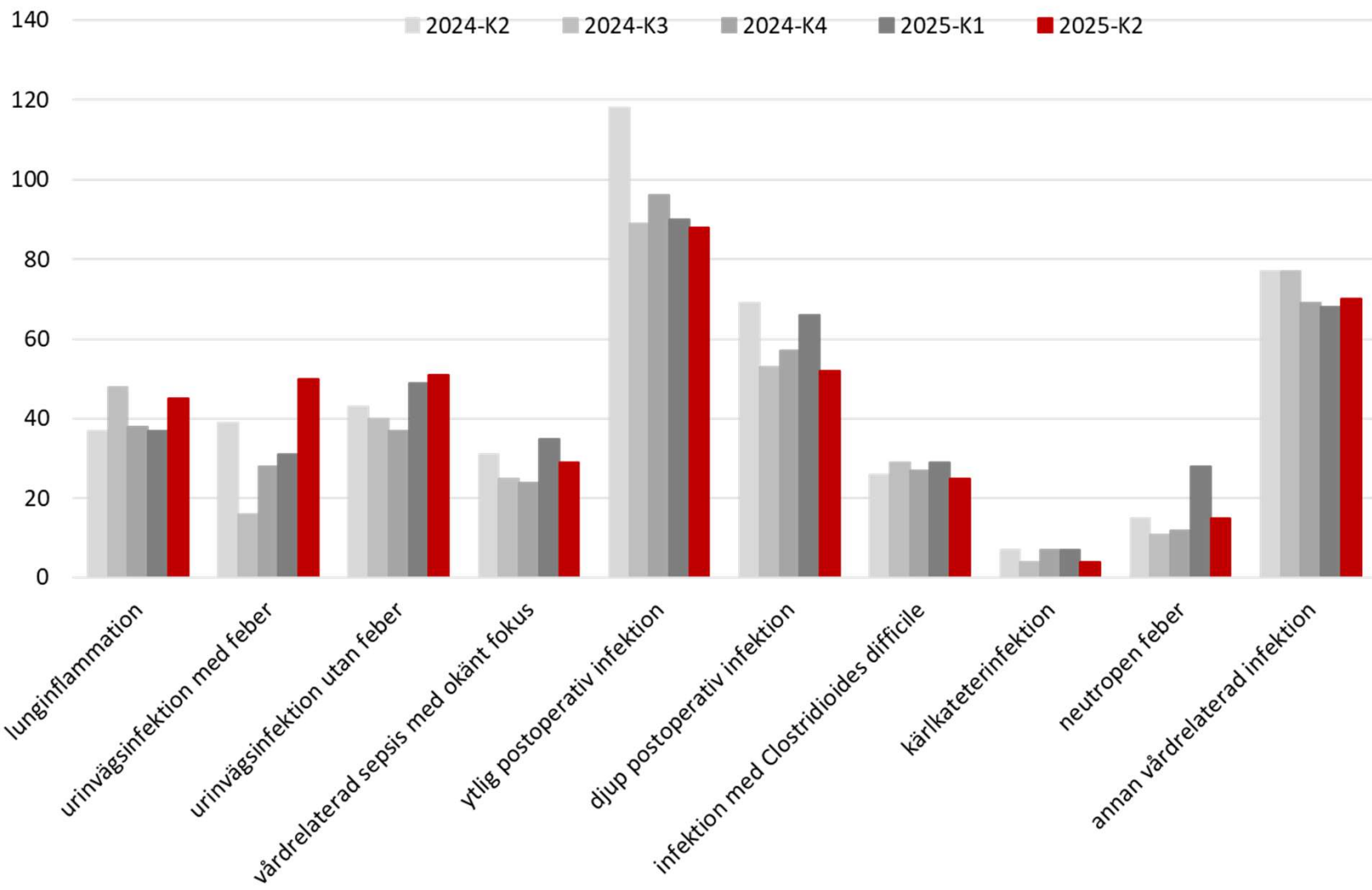
VRI somatisk vård, totalantal fördelat på ordinationsorsak och kvartal Skaraborgs Sjukhus



2025-09-01



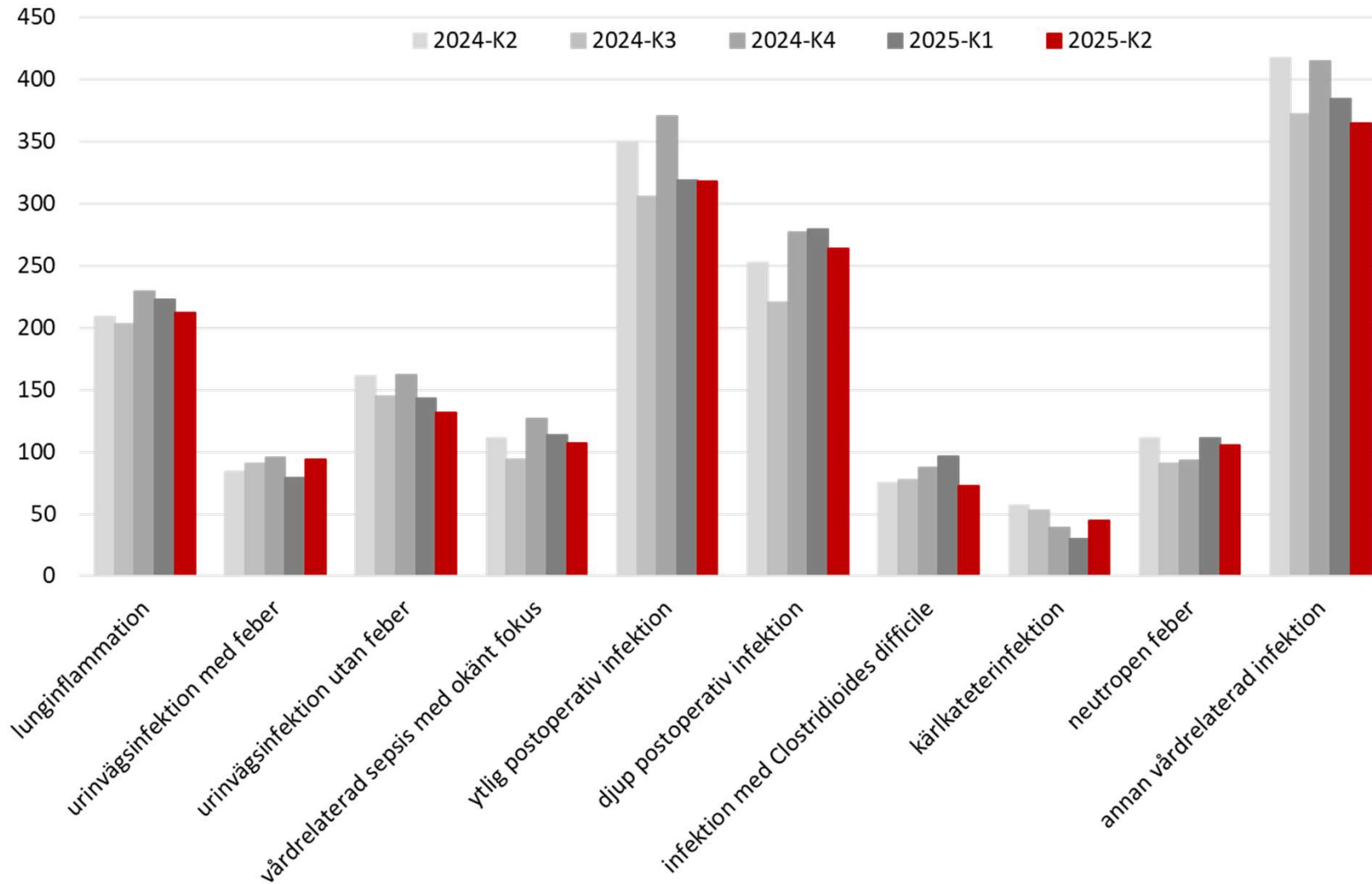
VRI somatisk vård, totalantal fördelat på ordinationsorsak och kvartal Södra Älvsborgs sjukhus



2025-09-01



VRI somatisk vård, totalantal fördelat på ordinationsorsak och kvartal Sahlgrenska Universitetssjukhuset



2025-09-01

