

Antibiotikarapport

Rekvisition och receptförskrivning av antibiotika samt antibiotikaordinationer inom öppen- och slutenvård på sjukhus i VGR till och med 2025-kv 1



Rekvisition samt ordinationer i Infektionsverktyget

Den totala användningen av antibiotika på sjukhus minskar inte, vilket är målet i regionens patientsäkerhetsplan. Däremot sjunker beställningen av den resistensdrivande antibiotikaklassen kinoloner, förutom på enstaka sjukhus, som exempelvis Kungälvssjukhus (KS). Den vanligaste kinolonen är ciprofloxacin men även moxifloxacin används. Data, som inte visas i denna rapport, tyder på en kraftigt ökat bruk just av moxifloxacin på KS. Målet om högst 10 % användning av kinoloner vid afebril urinvägsinfektion hos kvinnor nås av alla sjukhus, förutom sjukhusen i väster. Däremot är sjukhusen i väster den enda förvaltningen som klarar målet, högst 20 %, hos män.

Användning av cefalosporiner, också resistensdrivande, ökar inte i regionen men på en del sjukhus, även här inkluderande KS.

Skaraborgs sjukhus (SkaS) utmärker sig i en låg användning, under 20%, av penicillin G eller V initialt vid samhällsförvärd pneumoni, långt från regionens mål om 55 %. Införandet av en elektronisk standardvårdplan för pneumoni har inte lett till ökad användning av penicillin, vilket förhoppningen var. En förklaring är den låga anslutningen, speciellt på SkaS. SkaS och Sahlgrenska Universitetssjukhuset (SU) är också de sjukhus som ordinerar minst PcG av fem vanliga betalaktamantibiotika initialt oberoende av diagnos.

Receptförskrivning

Receptförskrivningen fortsätter att minska på sjukhusen. SU förskriver nästan lika mycket som Södra Älvsborgs sjukhus, NU-sjukvården och SkaS tillsammans.

Bakgrund

I rapporten används "totala antibiotika", vilket innefattar alla beredningsformer som ingår i ATC-kod J01, exklusive metenamin.

I rapporten förekommer även förkortningarna VRI och SFI som står för vårdrelaterad infektion samt samhällsförvärd infektion.

Rapporten tar inte hänsyn till olika patient- och diagnossammansättning för sjukhus i VGR. Tolkning av perorala antibiotika försvåras för de sjukhus som har gemensam distribution av slutenvårdsdoser.

Vid tolkning av aktuell statistik bör hänsyn tas till osäkerhet i nämnardata, dvs vårddygn.

Störst förutsättningar för korrekt analys och identifikation av begränsningar i presenterad information finns på respektive sjukhus.

Innehåll

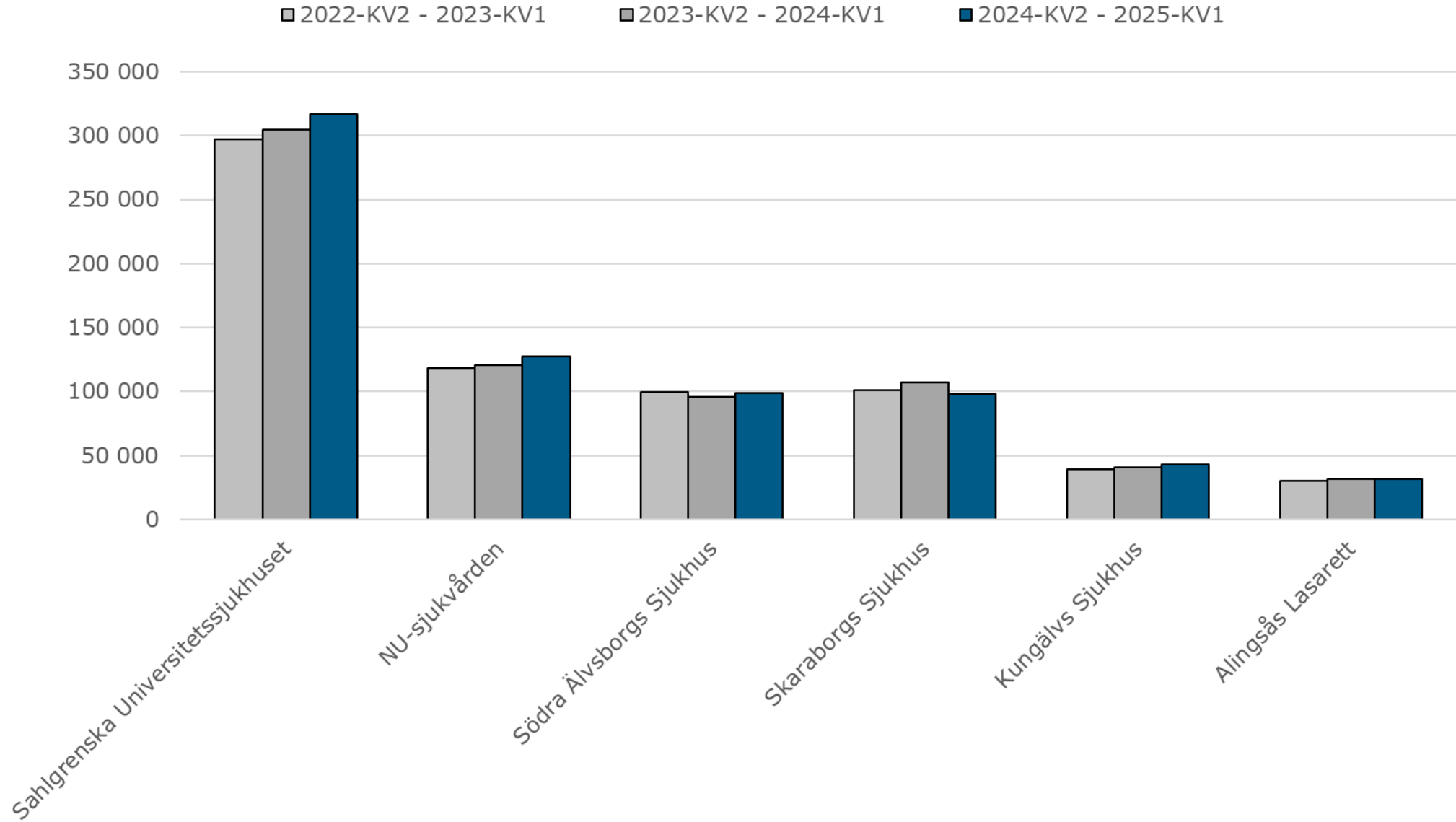
Statistiken omfattar:

Samtliga sjukhus inom förvaltningarna Sahlgrenska Universitetssjukhuset (SU), Södra Älvsborgs Sjukhus (SÄS), Skaraborgs sjukhus (SkaS) och NU-sjukvården ingår, samt Kungälv's sjukhus och Alingsås lasarett. På vissa bilder ingår Sjukhusen i Väster, där Kungälv's sjukhus, Alingsås Lasarett, Högsbo närsjukhus (tidigare Frölunda specialistsjukhus) samt Angereds närsjukhus ingår.

Bilder:

- Bild 4: Rekvisition antibiotika totalt (parenteralt + peroralt), DDD
- Bild 5: Andel cefalosporiner av totala antibiotika i DDD
- Bild 6: Andel kinoloner av totala antibiotika i DDD
- Bild 7: Andel piperacillin/tazobactam av totala antibiotika i DDD
- Bild 8: Andel karbapenemer av totala antibiotika i DDD
- Bild 9: Andel av samhällsförvärvade pneumonier som initialt behandlas med penicillin
- Bild 10: Relativ fördelning av ordinationer av 5 betalaktamantibiotika
- Bild 11: Andel av alla afebrila UVI hos kvinnor som initialt behandlas med ciprofloxacin
- Bild 12: Andel av alla afebrila UVI hos män som initialt behandlas med ciprofloxacin
- Bild 13: Antibiotikarecept per 1000 invånare och år i Västra Götaland
- Bild 14: Sammanfattning data, som ingår i rapport i plan och styr

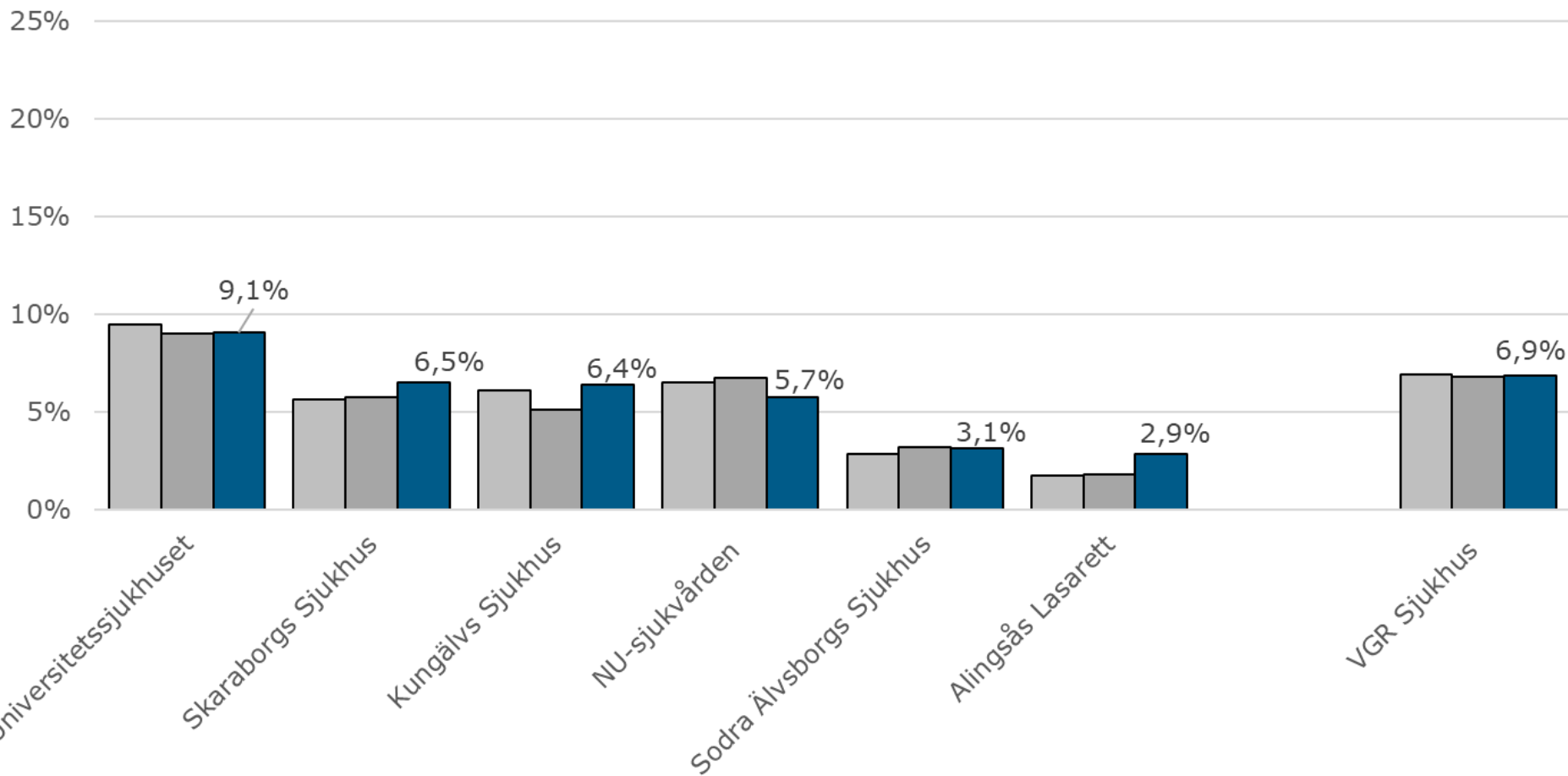
DDD för totala antibiotika på rekvisition per år och sjukhus (somatisk vård)



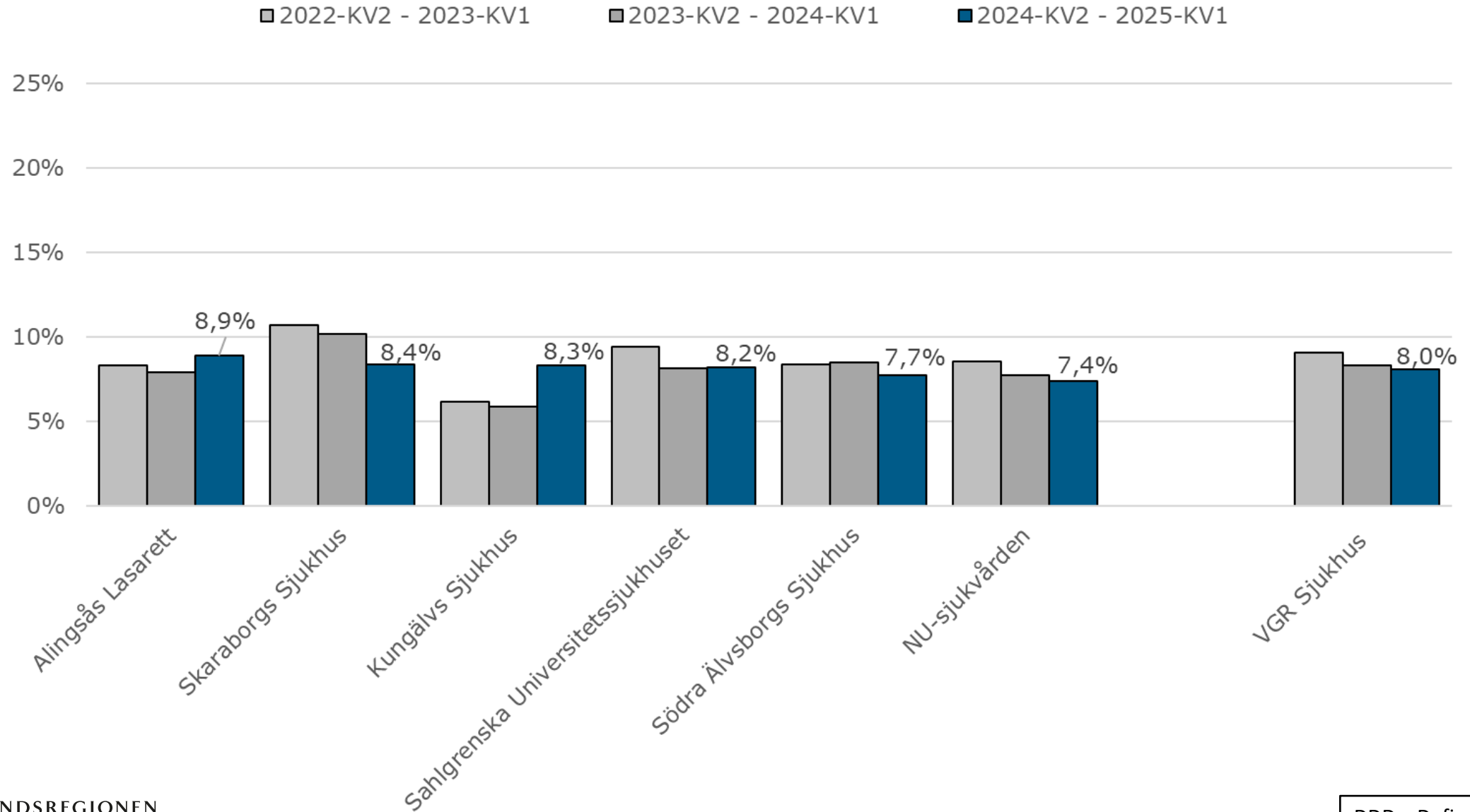
DDD = Defined Daily Dose

Andel cefalosporiner av totala antibiotika DDD på rekvisition per sjukhus (somatisk vård)

■ 2022-KV2 - 2023-KV1 ■ 2023-KV2 - 2024-KV1 ■ 2024-KV2 - 2025-KV1

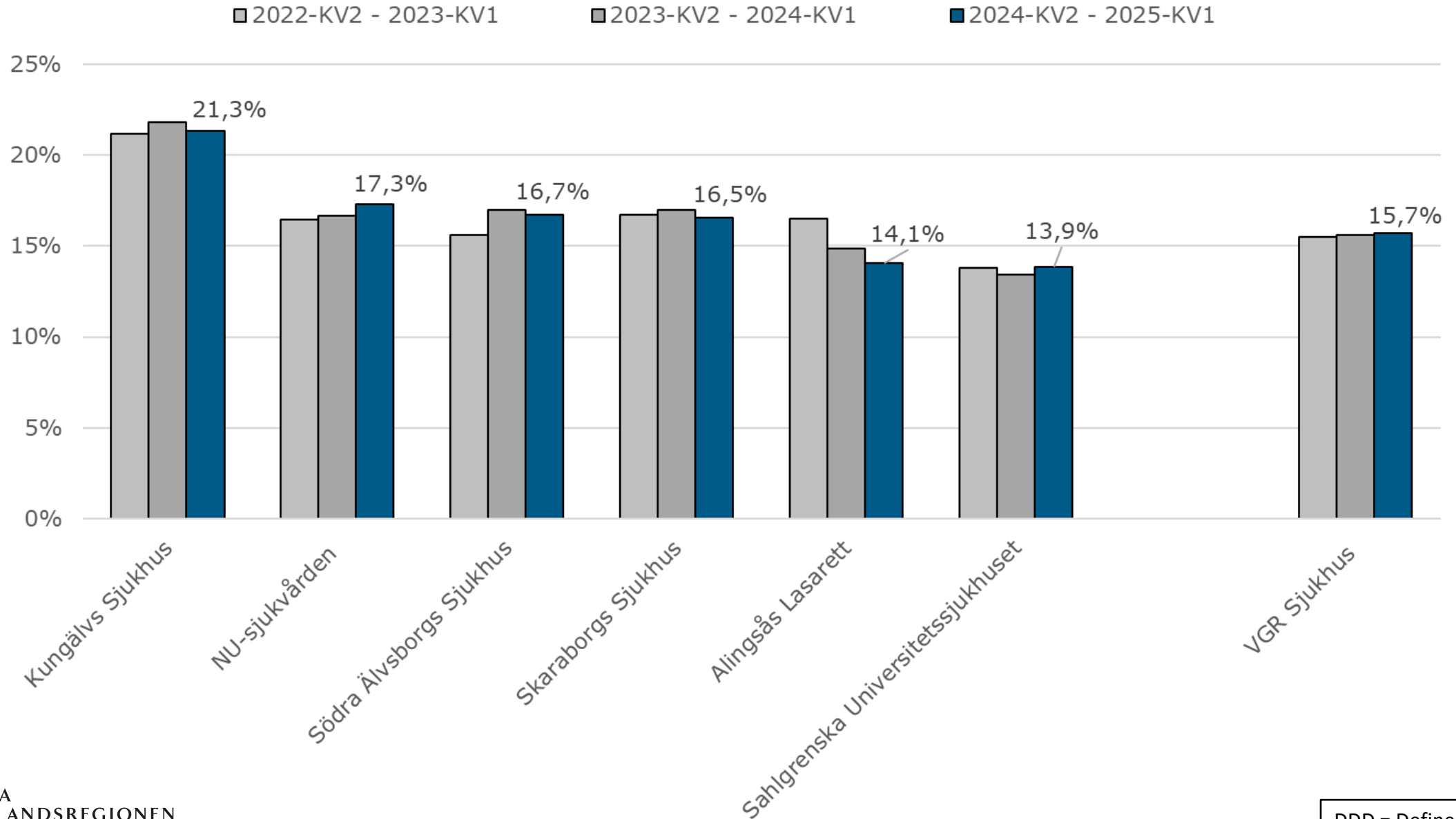


Andel kinoloner av totala antibiotika DDD på rekvisition per sjukhus (somatisk vård)



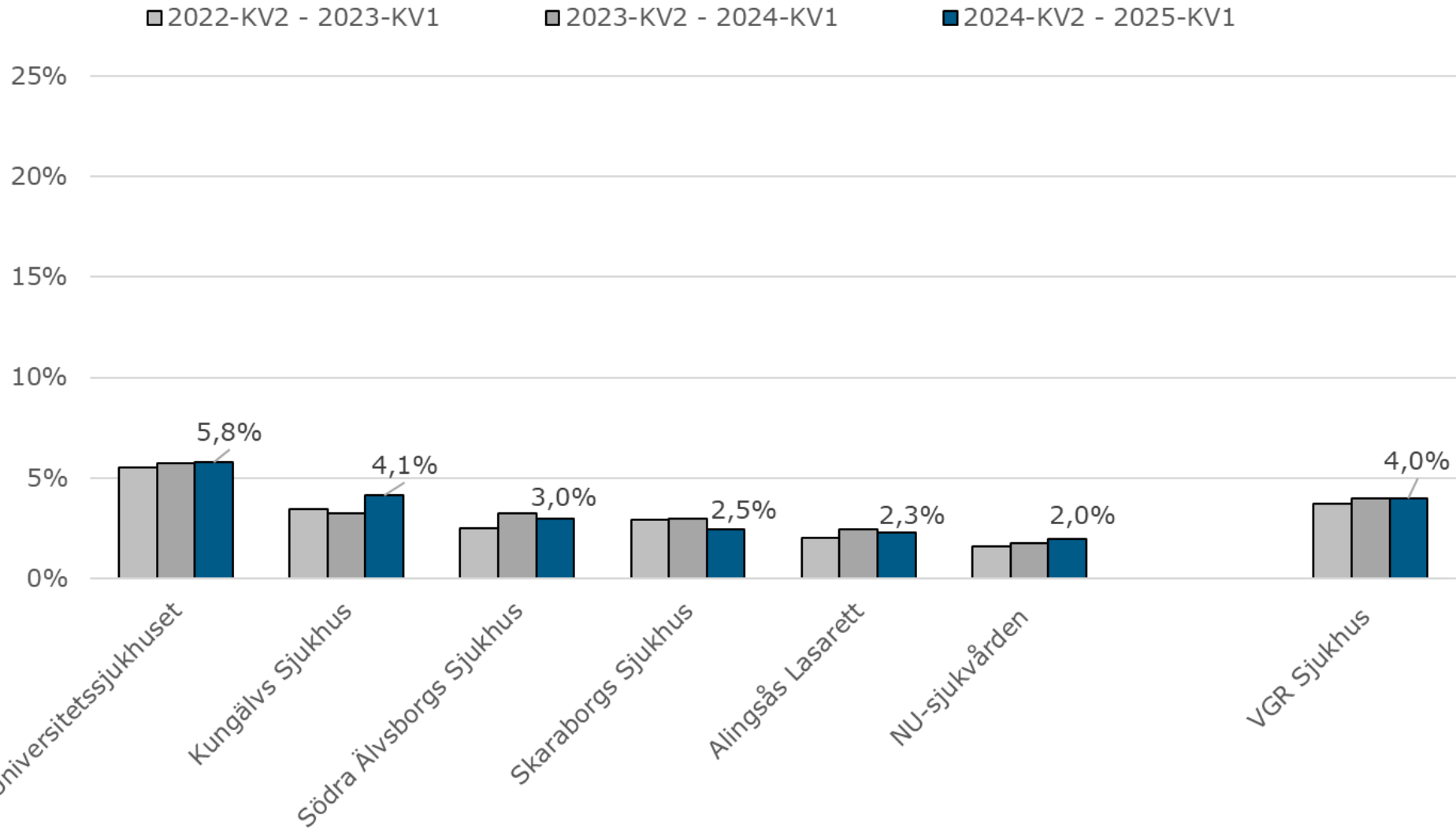
DDD = Defined Daily Dose

Andel piperacillin-tazobactam av totala antibiotika DDD på rekvisition per sjukhus (somatisk vård)



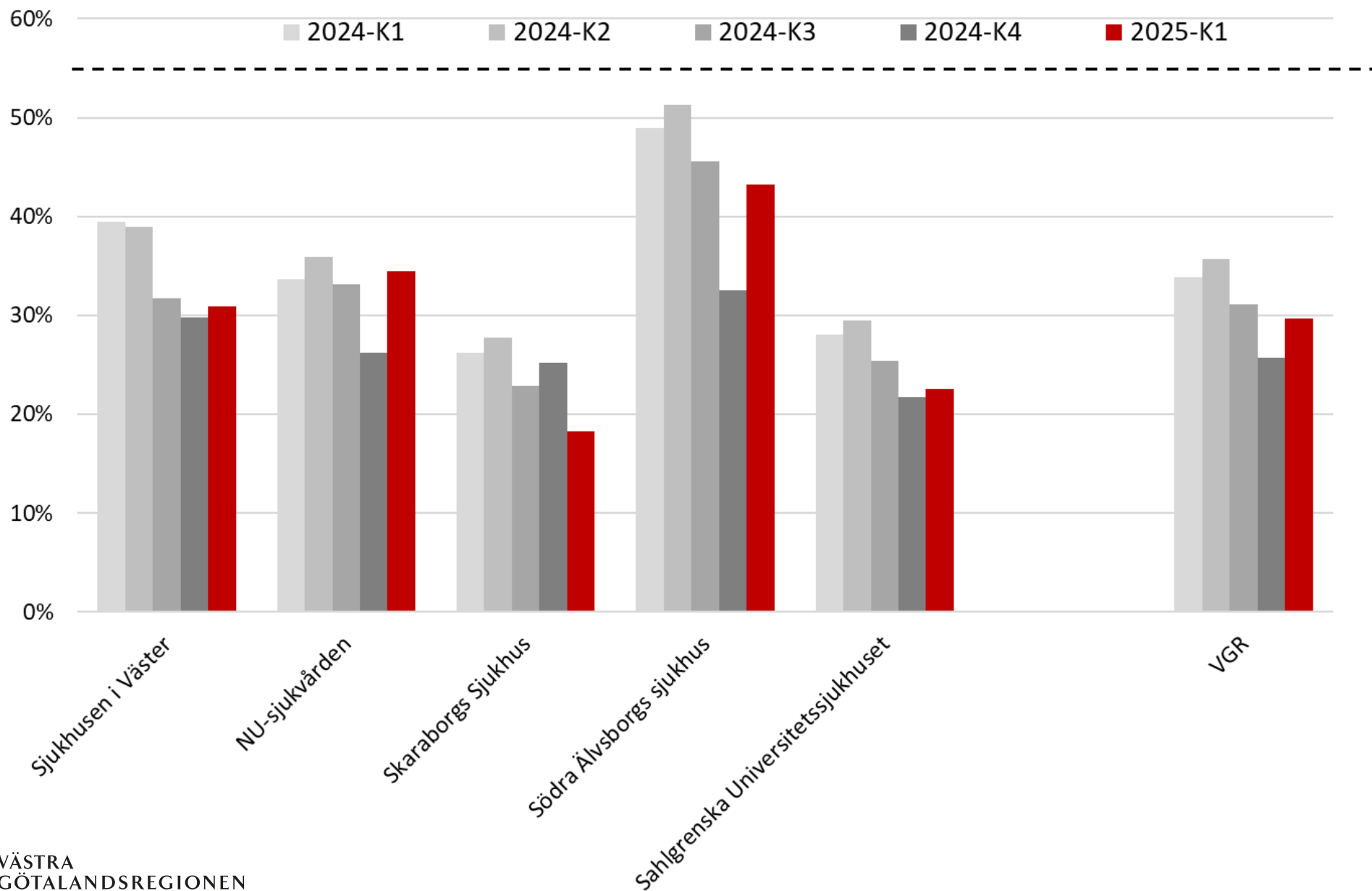
DDD = Defined Daily Dose

Andel karbapenemer av totala antibiotika DDD på rekvisition per sjukhus (somatisk vård)

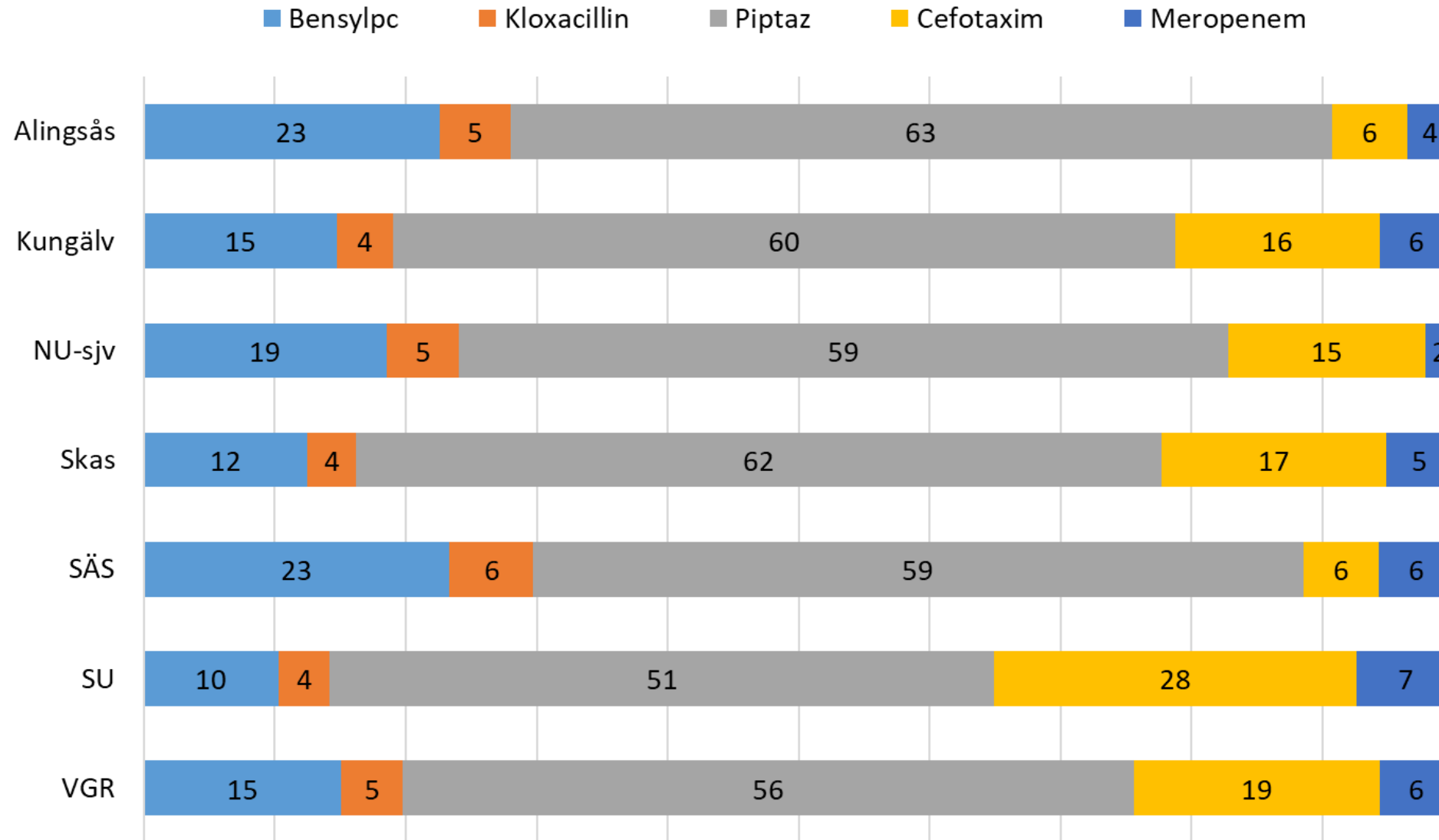


Andel av samhällsförvärvade pneumonier som initialt behandlas med penicillin (PcV/PcG)

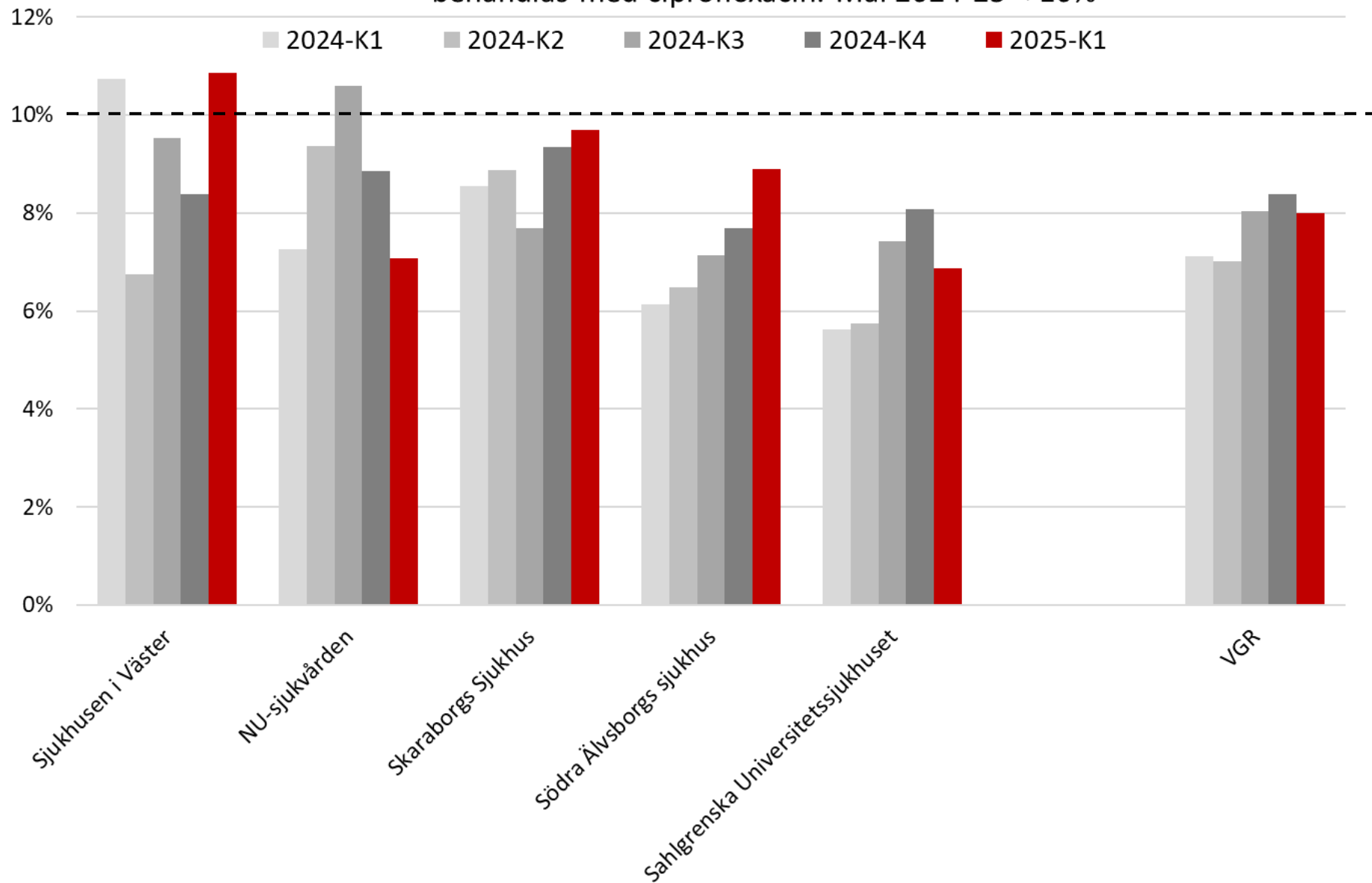
Mål 2024-25 > 55%



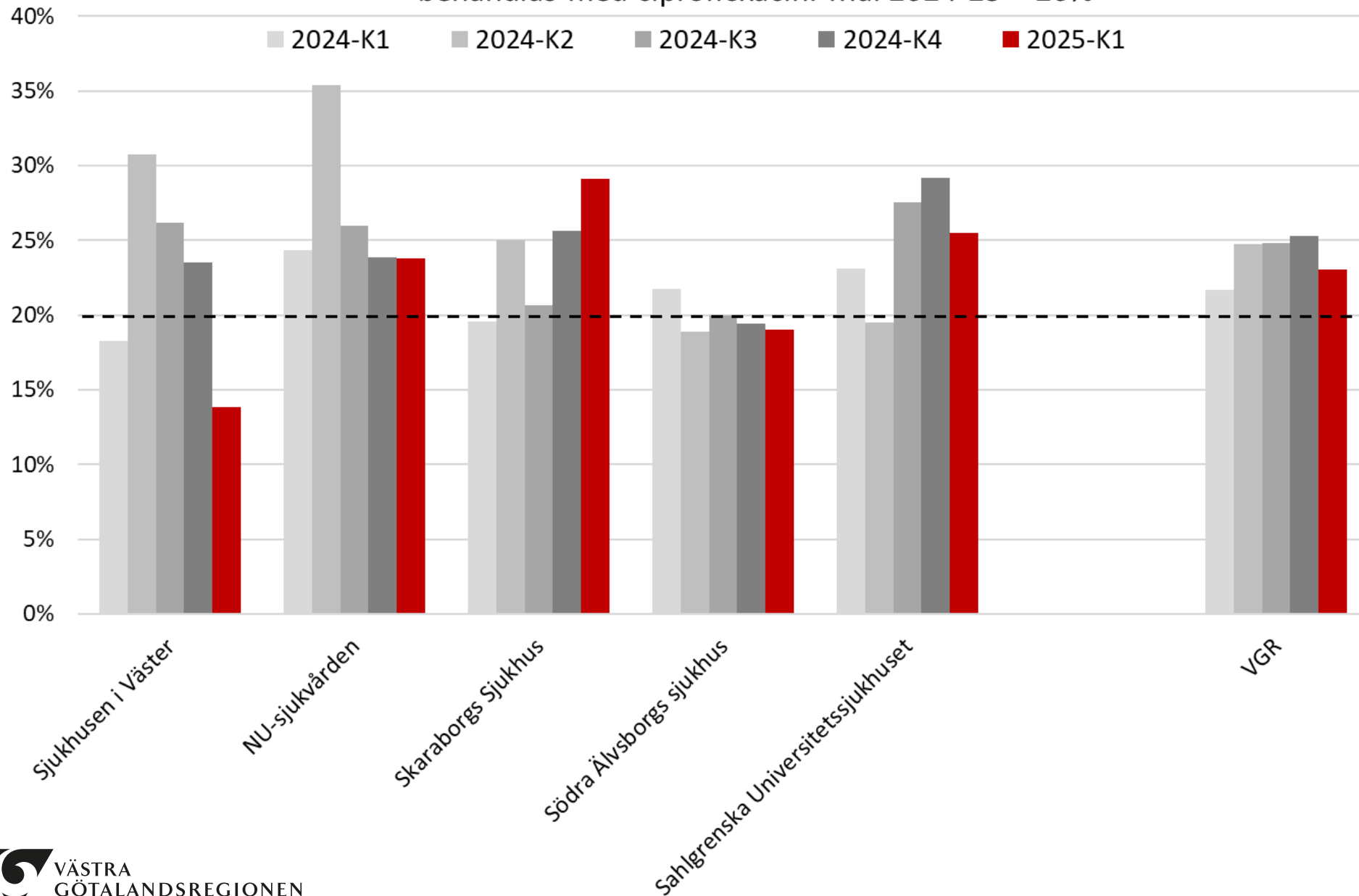
Relativ fördelning av ordinationer av fem betalaktamantibiotika KV1-25 endast första ordination och för behandling



Andel av alla (SFI+VRI) afebrila urinvägsinfektioner hos kvinnor som initialt behandlas med ciprofloxacin. Mål 2024-25 < 10%



Andel av alla (SFI+VRI) afebrila urinvägsinfektioner hos män som initialt behandlas med ciprofloxacin. Mål 2024-25 < 20%



Antibiotikarecept per 1000 invånare och år i Västra Götaland

Förskrivet av:	april 2023 - mars 2024	april 2024 - mars 2025
Närhälsan	65,7	65,3
Privata VC	54,0	54,9
Övrigt Vårdval VGPV (jourcentraler)	27,2	25,1
Vårdval VGPV (vårdcentraler och jourcentraler)	147,0	145,2
Sahlgrenska Universitetssjukhuset	24,6	24,3
Skaraborgs Sjukhus	9,2	8,9
NU-sjukvården	9,3	9,7
Södra Älvsborgs Sjukhus	8,1	7,4
Alingsås Lasarett	1,64	1,44
Angereds Närsjukhus	0,49	0,40
Kungälv Sjukhus (exklusive psykiatri)	2,69	2,59
Frölunda Specialistsjukhus	0,23	0,02
Capio Lundby Specialistsjukhus	0,52	0,52
Högsbo närsjukhus	0,03	0,26
Sjukhus VGR	56,8	55,6
Folktandvården	7,1	7,0
Privat tandvård	8,1	7,9
Tandvård VGR	15,3	14,9
Övriga VGR	21,7	18,2
Övriga riket*	18,8	22,7
Totalsumma antal recept per 1000 invånare i VGR	260	257

→ **Antibiotikarecept Sjukhus VGR**

Anger recept per 1000 invånare och år endast för sjukhusen som helhet, siffran för enskilda sjukhus anger andel av sjukhusens receptförskrivning.

* Innefattar bland annat digitala vårdgivare utanför VGR

Sammanfattning data för kvartal 1, 2025

	NU- sjukvården	Sahlgrenska Universitets- sjukhuset	Skaraborgs Sjukhus	Södra Älvsborgs Sjukhus	Sjukhusen i Väster	Alingsås Lasarett	Kungälv Sjukhus	VGR Sjukhus
Antibiotikarecept per 1000 invånare och år i Västra Götaland (Rullande 12)	9,7	24,3	8,9	7,4	4,7	1,4	2,6	55,0*
Antibiotika på rekvisition (DDD/100 vård dygn och år)	85,0	83,9	80,9	97,1	**	95,5	81,6	85,6
Andel av alla afebrila urinvägsinfektioner hos kvinnor som initialt behandlas med ciprofloxacin (kvartalsdata)	7,1 %	6,9 %	9,7 %	8,9 %	10,9 %	0,0 %	18,8 %	8,0 %
Andel av alla afebrila urinvägsinfektioner hos män som initialt behandlas med ciprofloxacin (kvartalsdata)	23,8 %	25,5 %	29,1 %	19,0 %	13,8 %	7,1 %	19,6 %	23,0 %
Andel samhällsförvärvade pneumonier som initialt behandlas med penicillin (PcV/PcG) (kvartalsdata)	34,5 %	22,6 %	18,3 %	43,3 %	31,0 %	40,5 %	26,8 %	29,7 %