

Antibiotikarapport

Rekvisition och receptförskrivning av antibiotika samt antibiotikaordinationer inom öppen- och slutenvård på sjukhus i VGR till och med 2024-kv 2



Rekvisition samt ordinationer i Infektionsverket

Antibiotikaanvändningen ökar något på regionens sjukhus, en utveckling som pågått sedan covid-19 pandemin avslutades. Andelen resistensdrivande antibiotika iform av cefalosporiner och kinoloner minskar dock. Alla sjukhus minskar sin andel av kinoloner. En välkommen utveckling då Europeiska läkemedelsmyndigheten, EMA, varnar för användning av kinoloner på grund av allvarliga biverkningar. Speciell uppmärksamhet gäller vid förskrivning till äldre, organtransplanterade, patienter med nedsatt njurfunktion och patienter med pågående behandling med kortikosteroider. Alla sjukhus når också målet om högst 10 % andel kinoloner vid afebril urinvägsinfektion hos kvinnor. Däremot når inte alla sjukhus målet om högst 20 % hos män.

Andelen med bredspektrumantibiotikumet piperacillin/tazobactam, P/T, är fortsatt hög och ökande. Av all antibiotika som beställs från sjukhusen så utgörs drygt 15 % av P/T. Om man istället betraktar vilka antibiotika som ordineras som första ordination (så kallad empirisk terapi) för behandling, så utgör andelen P/T 58 % i regionen, 65 % på en del sjukhus. Begreppet "husets vin" passar sällsynt väl.

Användning av penicillin G eller V vid samhällsförvärd pneumoni varierar mellan sjukhusen, där Södra Älvsborgs Sjukhus, SÄS, använder penicillin i mer än 50 % av fallen. Skaraborgs sjukhus och Sahlgrenska Universitetssjukhuset däremot i mindre än 30 % av fallen. SÄS använder elektroniskt beslutsstöd vid pneumoni, så kallad standardvårdplan.

Receptförskrivning

Receptförskrivningen minskar på sjukhusen. Sjukhusens andel av antibiotika på recept är drygt en tredjedel av primärvårdens andel.

Bakgrund

Vid tolkning av aktuell statistik bör hänsyn tas till osäkerhet i nämnardata, dvs vårddygn, vårdtillfällen och vårdkontakter.

Rapporten tar inte hänsyn till olika patient- och diagnossammansättning för sjukhus i VGR. Tolkning av perorala antibiotika försvåras för de sjukhus som har gemensam distribution av slutenvårdsdoser.

Störst förutsättningar för korrekt analys och identifikation av begränsningar i presenterad information finns på respektive sjukhus.

Innehåll

Statistiken omfattar:

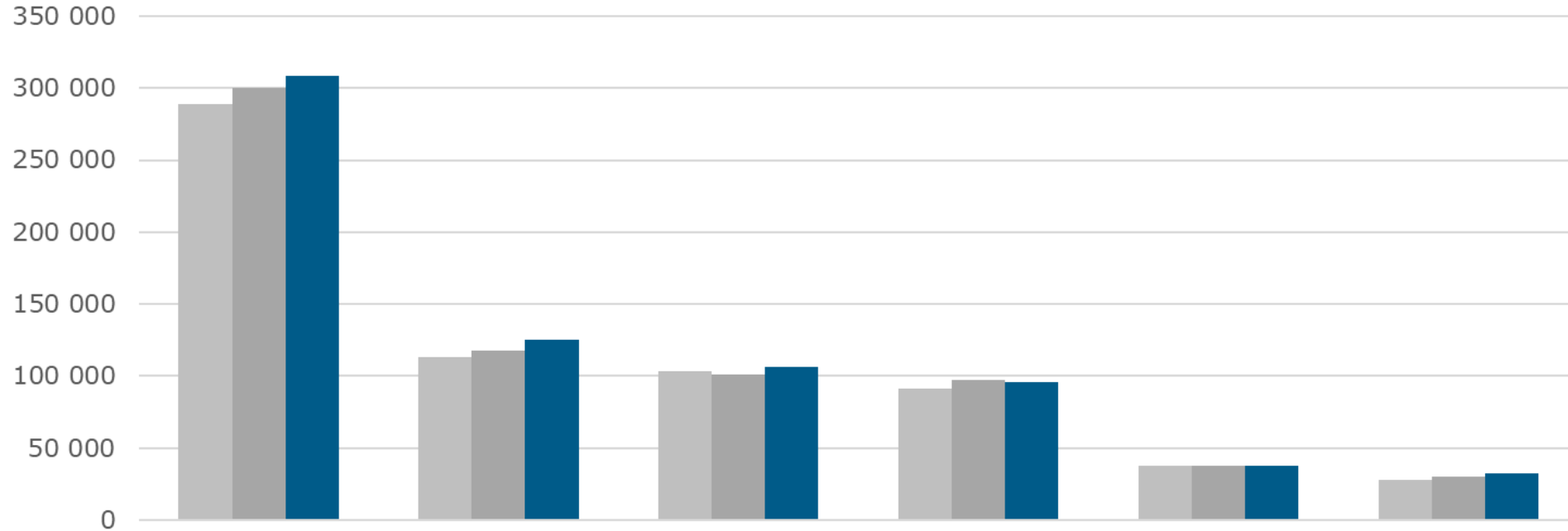
Samtliga sjukhus inom förvaltningarna Sahlgrenska Universitetssjukhuset (SU), Södra Älvsborgs Sjukhus (SÄS), Skaraborgs sjukhus (SkaS) och NU-sjukvården samt Kungälv's sjukhus och Alingsås lasarett

Bilder:

- Bild 4: Rekvisition antibiotika totalt (parenteralt + peroralt), DDD
- Bild 5: Andel cefalosporiner av totala antibiotika i DDD
- Bild 6: Andel kinoloner av totala antibiotika i DDD
- Bild 7: Andel piperacillin/tazobactam av totala antibiotika i DDD
- Bild 8: Andel karbapenemer av totala antibiotika i DDD
- Bild 9: Andel av samhällsförvärvade pneumonier som initialt behandlas med penicillin
- Bild 10: Relativ fördelning av ordinationer av 5 betalaktamantibiotika
- Bild 11: Andel av alla afebrila UVI hos kvinnor som initialt behandlas med ciprofloxacin
- Bild 12: Andel av alla afebrila UVI hos män som initialt behandlas med ciprofloxacin
- Bild 13: Antibiotikarecept per 1000 invånare och år i Västra Götaland
- Bild 14: Sammanfattning data, som ingår i rapport i plan och styr

DDD för antibiotika* på rekvisition per år och sjukhus (somatisk vård)

■ 2021-KV3 - 2022-KV2 ■ 2022-KV3 - 2023-KV2 ■ 2023-KV3 - 2024-KV2



*Alla beredningsformer
J01 exkl. metenamin

Sahlgrenska Universitetssjukhuset

NU-sjukvården

Skaraborgs Sjukhus

Södra Älvsborgs Sjukhus

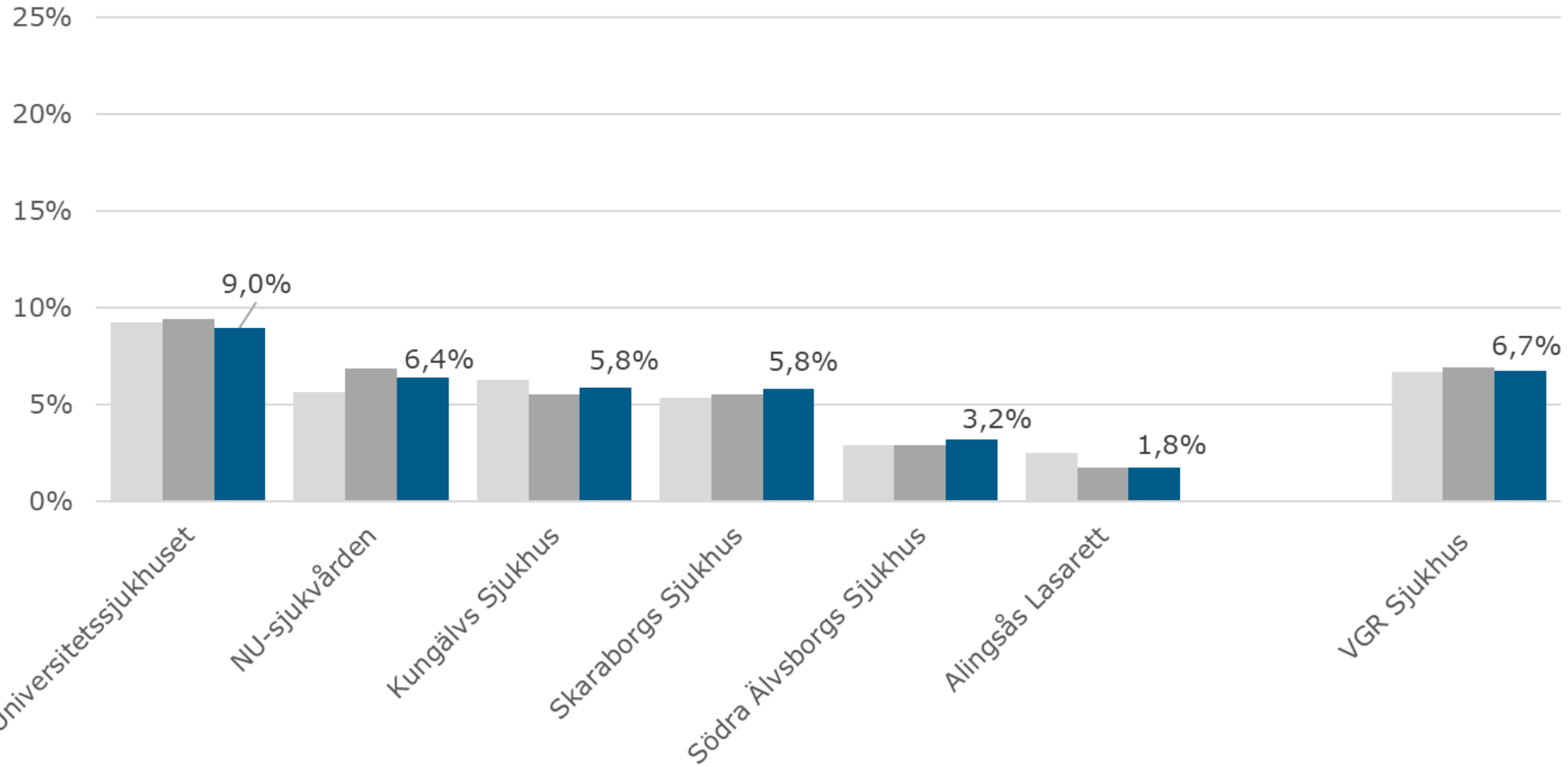
Kungälv Sjukhus

Alingsås Lasarett

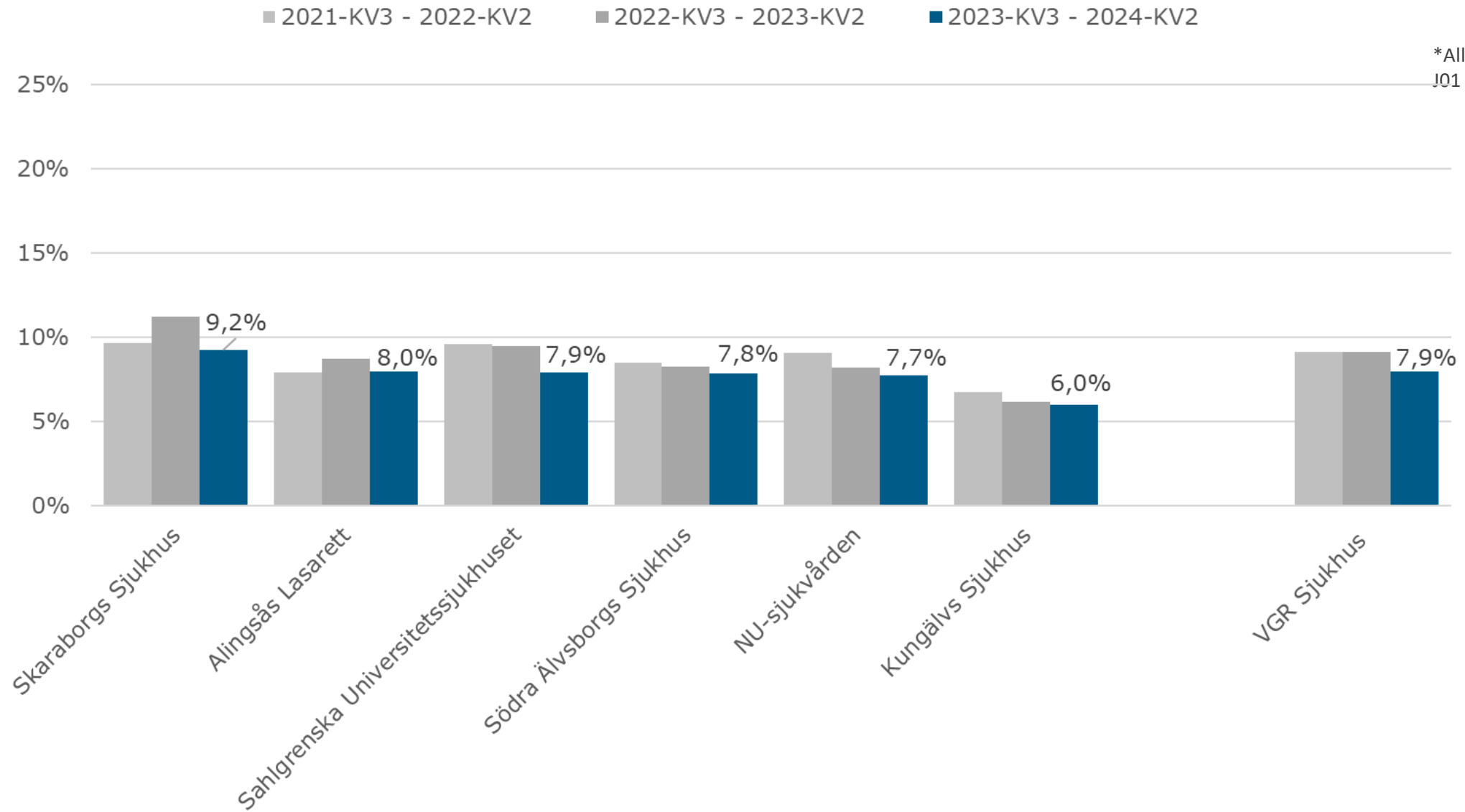
Andel cefalosporiner av totala antibiotika* DDD på rekvisition per sjukhus (somatisk vård)

■ 2021-KV3 - 2022-KV2 ■ 2022-KV3 - 2023-KV2 ■ 2023-KV3 - 2024-KV2

*Alla beredningsformer
J01 exkl. metenamin

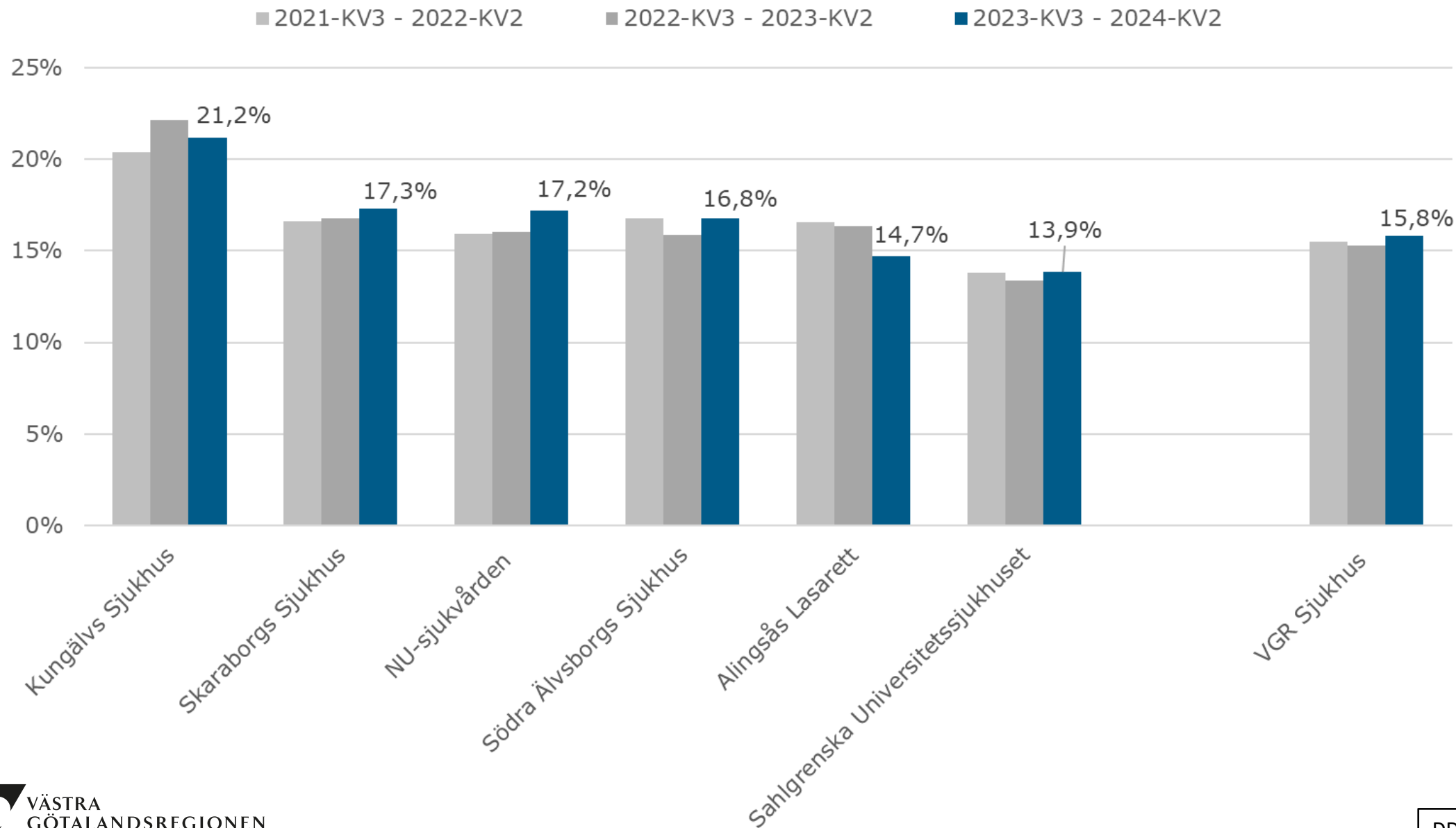


Andel kinoloner av totala antibiotika* DDD på rekvisition per sjukhus (somatisk vård)

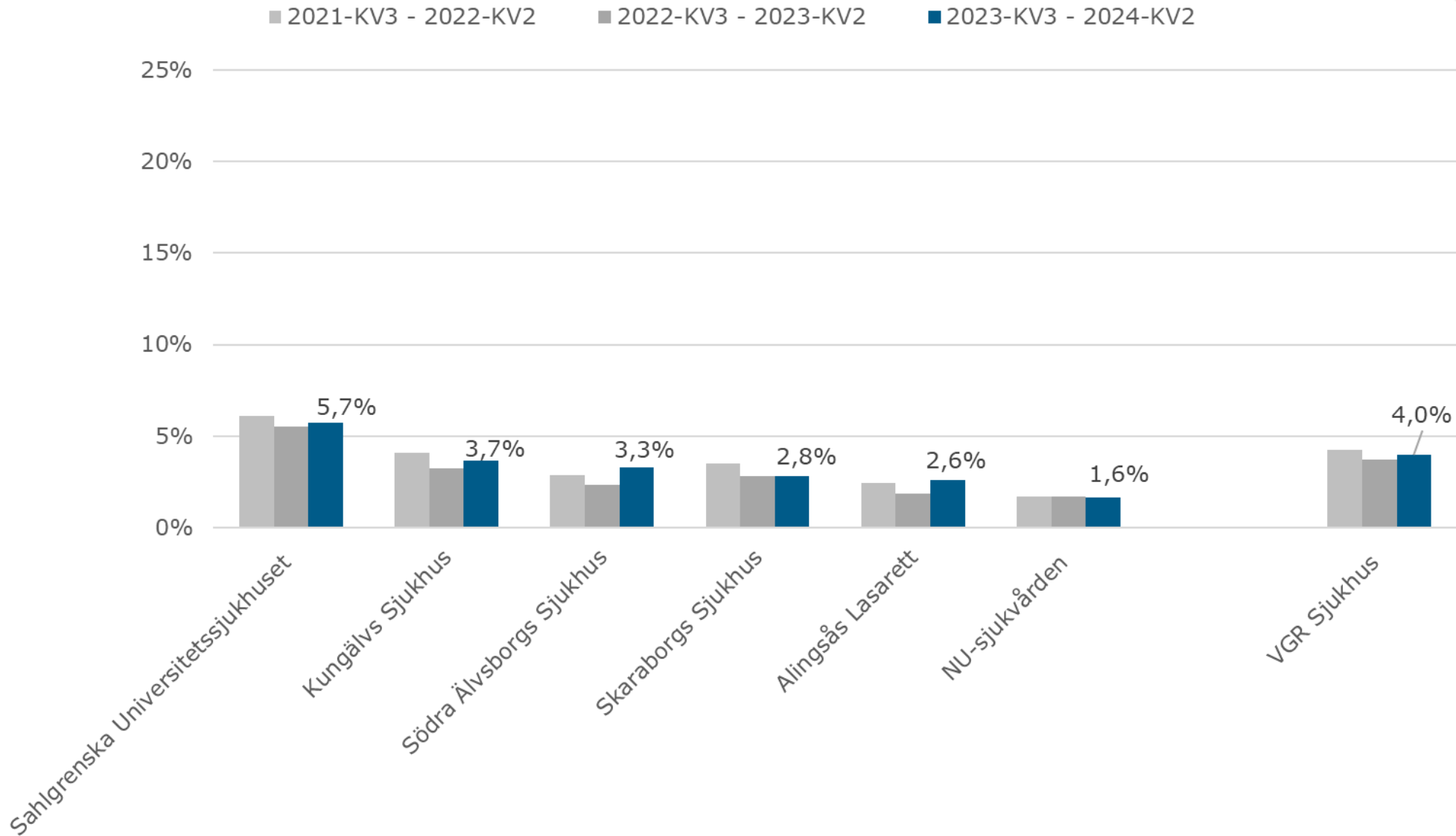


DDD = Defined Daily Dose

Andel piperacillin-tazobactam av totala antibiotika* DDD på rekvisition per sjukhus (somatisk vård)



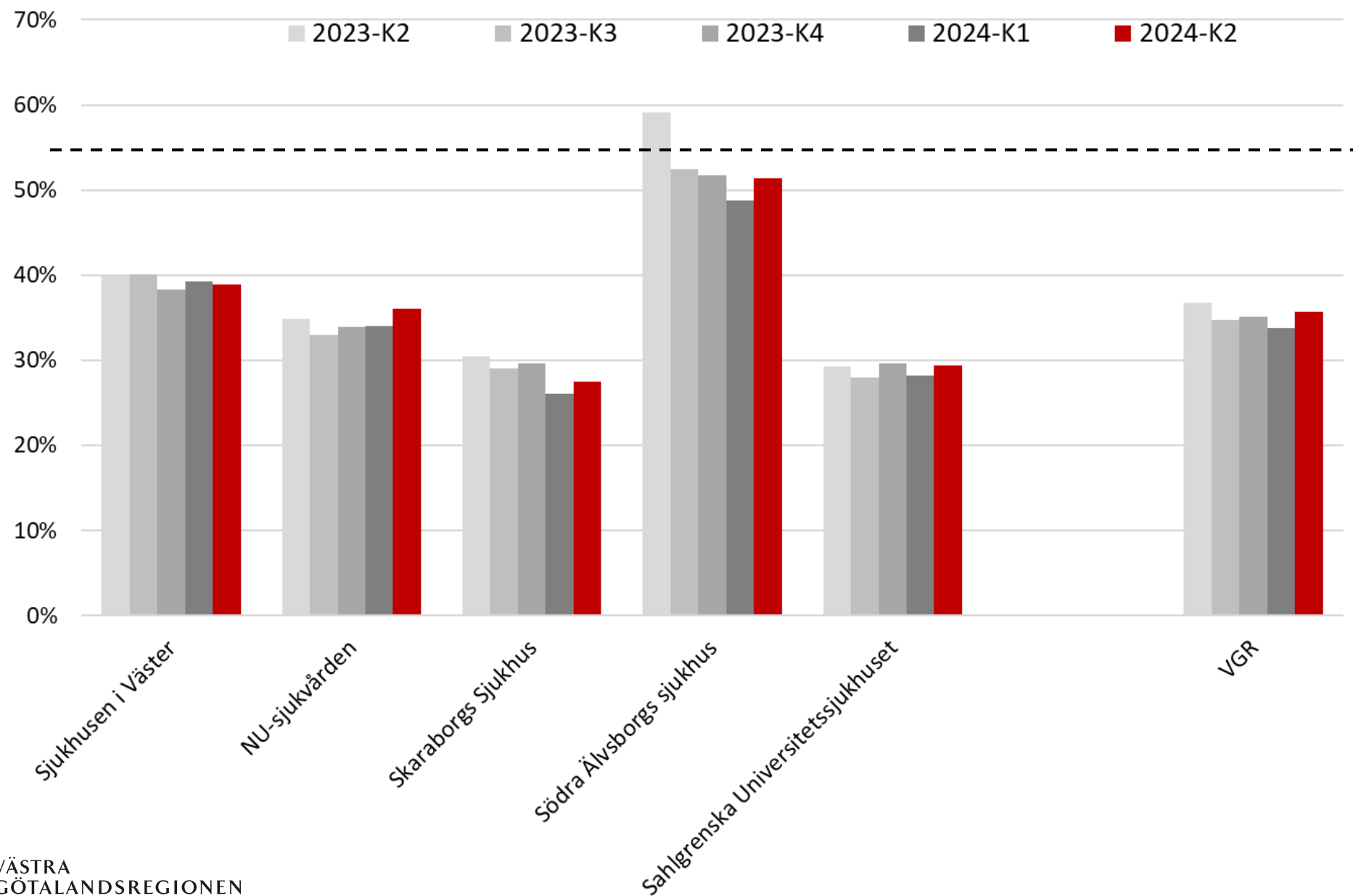
Andel karbapenemer av totala antibiotika* DDD på rekvisition per sjukhus (somatisk vård)



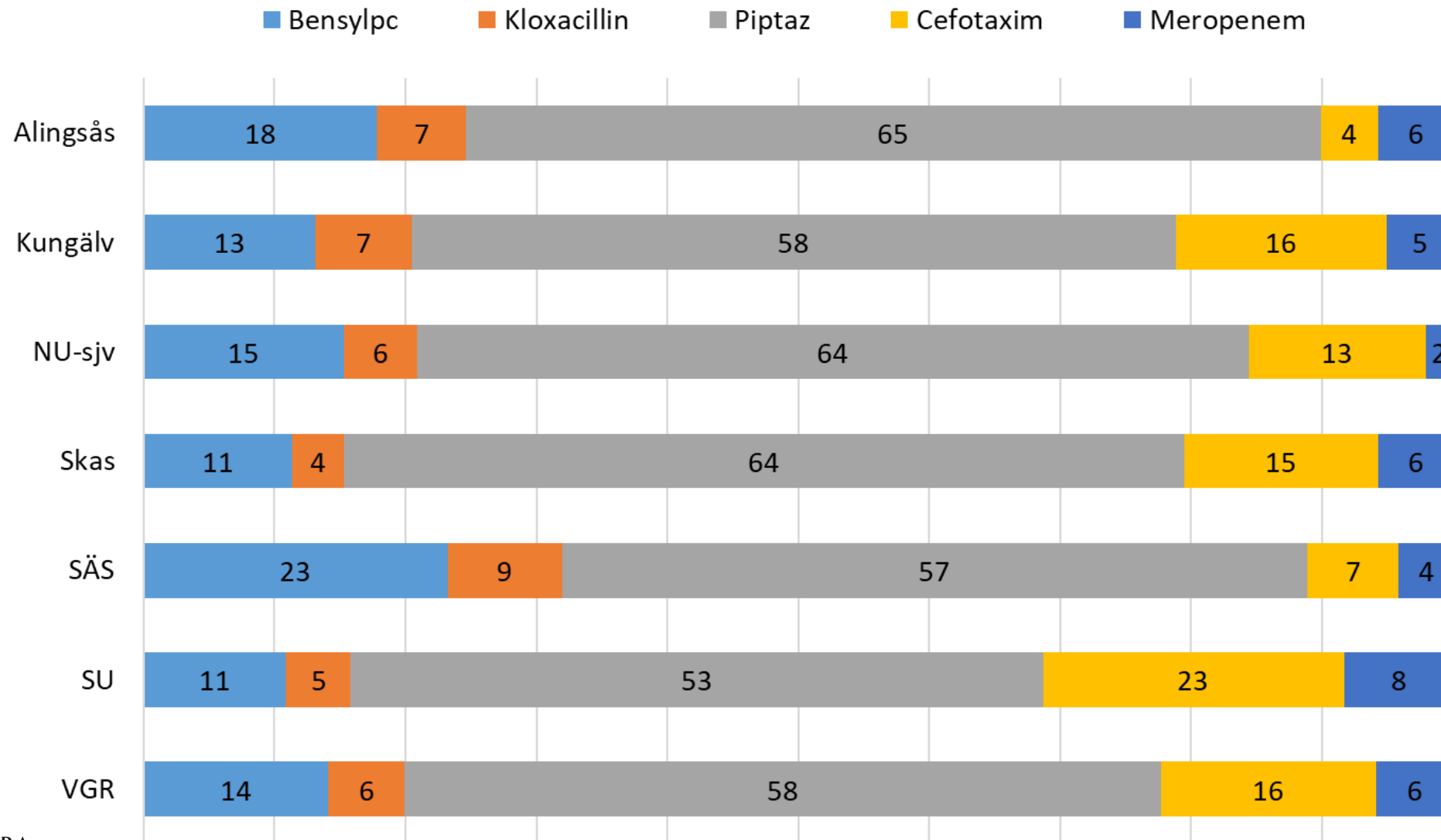
*Alla beredningsformer
J01 exkl. metenamin

Andel av samhällsförvärvade pneumonier som initialt behandlas med penicillin (PcV/PcG)

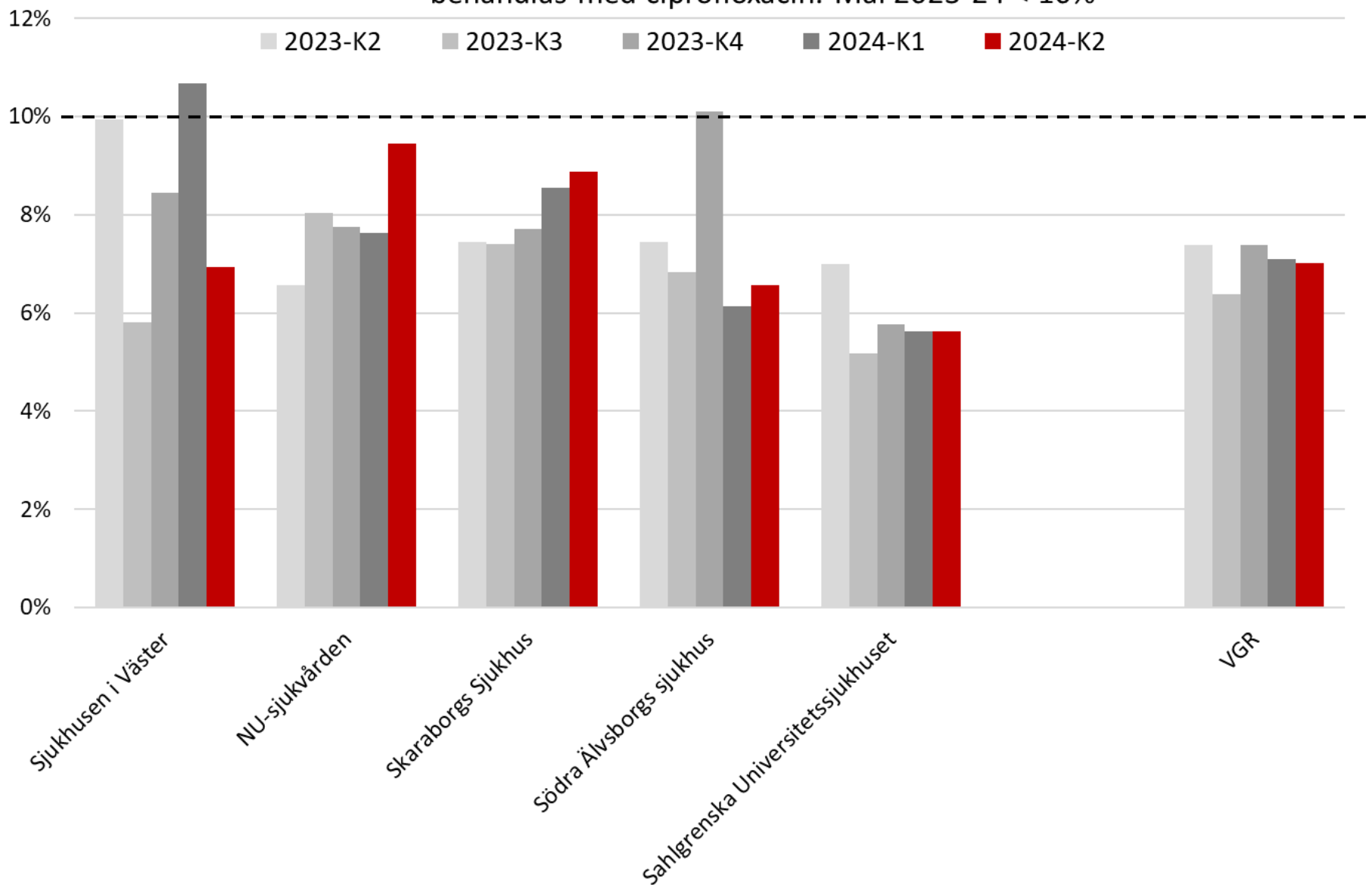
Mål 2023-24 > 55%



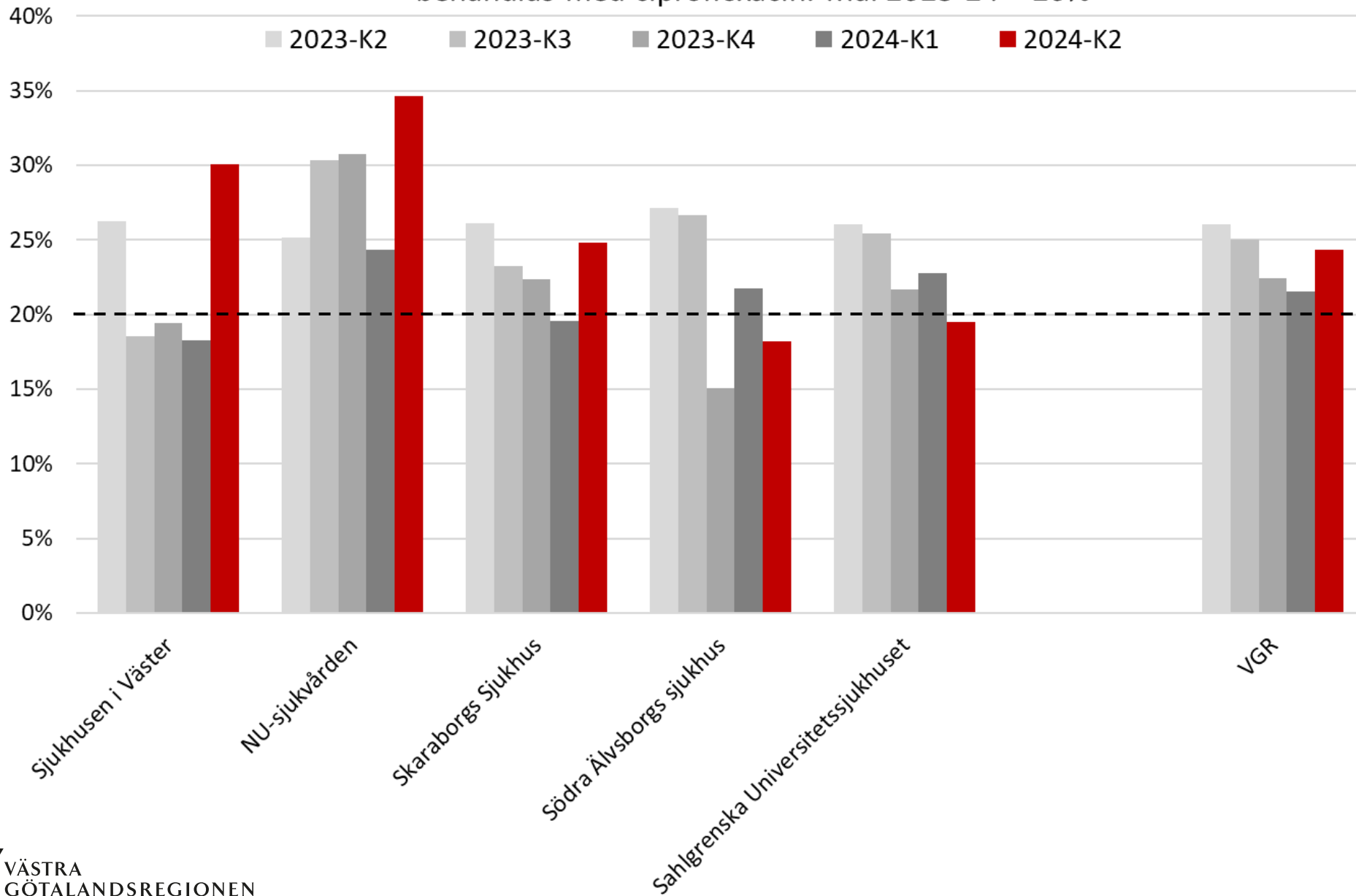
Relativ fördelning av ordinationer av fem betalaktamantibiotika KV2-24 endast första ordination och för behandling



Andel av alla (SFI+VRI) afebrila urinvägsinfektioner hos kvinnor som initialt behandlas med ciprofloxacin. Mål 2023-24 < 10%



Andel av alla (SFI+VRI) afebrila urinvägsinfektioner hos män som initialt behandlas med ciprofloxacin. Mål 2023-24 < 20%



Antibiotikarecept per 1000 invånare och år i Västra Götaland

Förskrivet av:	juli 2022 - juni 2023	juli 2023 - juni 2024
Närhälsan	67,3	65,0
Privata VC	54,3	53,4
Övrigt Vårdval VGPV (jourcentraler)	26,8	25,6
Vårdval VGPV (vårdcentraler och jourcentraler)	148,4	144,0
Sahlgrenska Universitetssjukhuset	24,9	24,6
Skaraborgs Sjukhus	9,7	9,0
NU-sjukvården	9,0	9,4
Södra Älvsborgs Sjukhus	8,2	7,8
Alingsås Lasarett	1,6	1,7
Angereds Närsjukhus	0,5	0,5
Kungälv Sjukhus (exklusive psykiatri)	2,9	2,6
Frölunda Specialistsjukhus	0,3	0,2
Capio Lundby Specialistsjukhus	0,5	0,5
Högsbo Närsjukhus	0	0,1
Sjukhus VGR	57,5	56,3
Folktandvården	7,4	7,1
Övrig tandvård	9,8	9,7
Tandvård VGR	17,2	16,9
Övriga VGR	20,0	19,1
Övriga riket*	18,5	19,8
Totalsumma antal recept per 1000 invånare i VGR	262	256

Utfallet kan skilja något för samma tidsperiod mot utfall i tabeller publicerade i tidigare rapporter då utfallet påverkas av tid för datauttag och strukturella förändringar såsom stängning av enheter.

Antibiotikarecept Sjukhus VGR

Anger recept per 1000 invånare och år endast för sjukhusen som helhet, siffran för enskilda sjukhus anger andel av sjukhusens receptförskrivning.

* Innefattar bland annat digitala vårdgivare utanför VGR

Sammanfattning data för kvartal 2, 2024

	NU- sjukvården	Sahlgrenska Universitets- sjukhuset	Skaraborgs Sjukhus	Södra Älvsborgs Sjukhus	Sjukhusen i Väster	Alingsås Lasarett	Kungälv Sjukhus	VGR Sjukhus
Antibiotikarecept per 1000 invånare och år i Västra Götaland (Rullande 12)	9,4	24,6	9,0	7,8	5,0	1,7	2,6	55,8*
Antibiotika på rekvisition (DDD/100 vård dygn och år) (Rullande 12)	82,8	81,1	80,3	94,6	**	97,1	68,4	82,7
Andel av alla afebrila urinvägsinfektioner hos kvinnor som initialt behandlas med ciprofloxacin (kvartalsdata)	9,5 %	5,6 %	8,9 %	6,6 %	6,9 %	3,3 %	10,7 %	7,0 %
Andel av alla afebrila urinvägsinfektioner hos män som initialt behandlas med ciprofloxacin (kvartalsdata)	34,6 %	19,5 %	24,8 %	18,2 %	30,1 %	27,9 %	32,2 %	24,4 %
Andel samhällsförvärvade pneumonier som initialt behandlas med penicillin (PcV/PcG) (kvartalsdata)	36,0 %	29,4 %	27,4 %	51,4 %	38,9 %	45,1 %	37,9 %	35,7 %

* Totala siffran för alla sjukhusen på översta raden (Övriga värden i kolumnen är medelvärden)

** Data för Sjukhusen i Väster redovisas inte, då inte alla ingående sjukhus har nämnardata