

Antibiotikarapport

Rekvisition och receptförskrivning av antibiotika samt antibiotikaordinationer inom öppen- och slutenvård på sjukhus i VGR till och med 2023-kv 3



Rekvisition samt ordinationer i Infektionsverket

Alla sjukhus i regionen ökar sin användning av antibiotika till ineliggande patienter, både i absoluttal (antal dygnsdoser) och relativt antal patienter (antal dygnsdoser per vårddygn) senaste året. Hur stor användningen är varierar. Exempelvis Södra Älvsborgs Sjukhus använder mer än 90 dygnsdoser per 100 vårddygn och år jämfört med Kungälv Sjukhus (KS) drygt 65. Dessa skillnader har flera förklaringar. Antibiotikaval varierar mellan sjukhus där olika antibiotikaklasser doseras olika. Olika sjukhus har olika verksamhet.

I denna rapport presenteras för första gången en uppdelning mellan parenterala medel och perorala. Även här finns en spridning mellan sjukhusen där KS till ca 65 % använder parenterala medel medan Alingsås Sjukhus använder endast 50 %. Slentrianmässig användning av parenterala medel bör undvikas. Perorala antibiotika ökar möjligheten till poliklinisk vård.

Andel av resistensdrivande antibiotika såsom cefalosporiner och kinoloner ligger stabilt kring 15 % i regionen. Vi presenterar också för första gången användning av karbapenemer på VGRs sjukhus. Andelen av detta bredspektrumantibiotikum är låg, exempelvis 1,8 % av all antibiotika inom NU-sjukvården, men 5,7 % på Sahlgrenska Universitetssjukhuset.

Användning av penicillin initialt vid pneumoni når inte upp till målet om minst 55 % på något av sjukhusen i regionen. Däremot nås målet om användning av kinoloner vid afebril urinvägsinfektion hos kvinnor (högst 10 %) på alla sjukhus, men ingen förvaltning klarar målet hos män (högst 20 %).

Recept

Receptförskrivningen av antibiotika stiger marginellt på regionens sjukhus, i motsats till primärvården där förskrivningen ökar såväl på vårdcentraler och jourcentraler.

Bakgrund

Vid tolkning av aktuell statistik bör hänsyn tas till osäkerhet i nämnardata, dvs vårddygn, vårdtillfällen och vårdkontakter.

Rapporten tar inte hänsyn till olika patient- och diagnossammansättning för sjukhus i VGR. Tolkning av perorala antibiotika försvåras för de sjukhus som har gemensam distribution av slutenvårdsdoser.

Störst förutsättningar för korrekt analys och identifikation av begränsningar i presenterad information finns på respektive sjukhus.

Innehåll

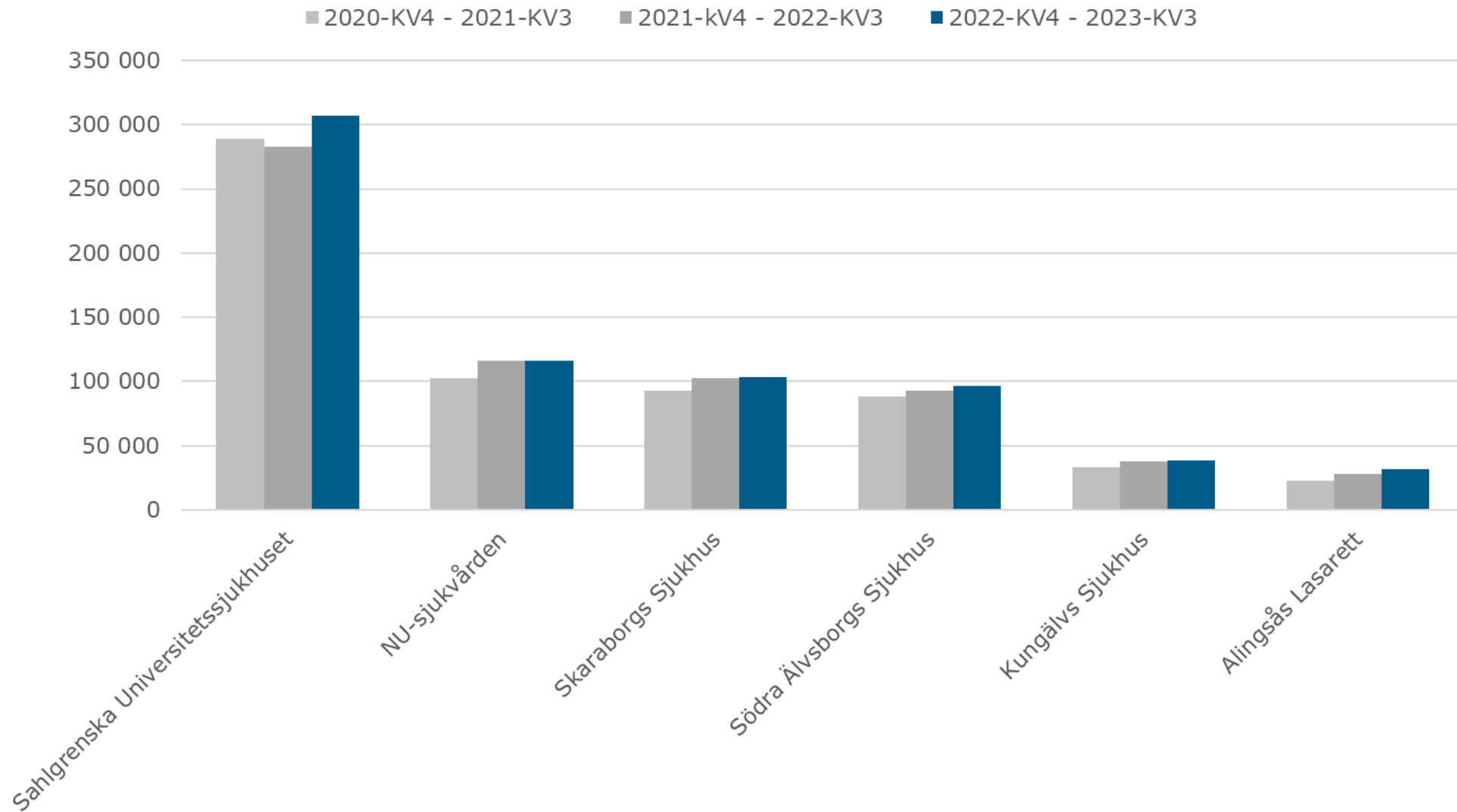
Statistiken omfattar:

Samtliga sjukhus inom förvaltningarna Sahlgrenska Universitetssjukhuset (SU), Södra Älvsborgs Sjukhus (SÄS), Skaraborgs sjukhus (SkaS) och NU-sjukvården samt Kungälv's sjukhus och Alingsås lasarett

Bilder:

- Bild 4: Rekvisition antibiotika totalt (parenteralt + peroralt), DDD
- Bild 5: Andel perorala och parenterala beredningar av totala antibiotika i DDD
- Bild 6: Andel cefalosporiner av totala antibiotika i DDD
- Bild 7: Andel fluorokinoloner av totala antibiotika i DDD
- Bild 8: Andel piperacillin/tazobactam av totala antibiotika i DDD
- Bild 9: Andel karbapenemer av totala antibiotika i DDD
- Bild 10: Andel av samhällsförvärvade pneumonier som initialt behandlas med penicillin
- Bild 11: Relativ fördelning av ordinationer av 5 betalaktamantibiotika
- Bild 12: Andel av alla afebrila UVI hos kvinnor som initialt behandlas med ciprofloxacin
- Bild 13: Andel av alla afebrila UVI hos män som initialt behandlas med ciprofloxacin
- Bild 14: Antibiotikarecept per 1000 invånare och år i Västra Götaland
- Bild 15: Sammanfattning data, som ingår i rapport i plan och styr

DDD för antibiotika* på rekvisition per år och sjukhus (somatisk vård)

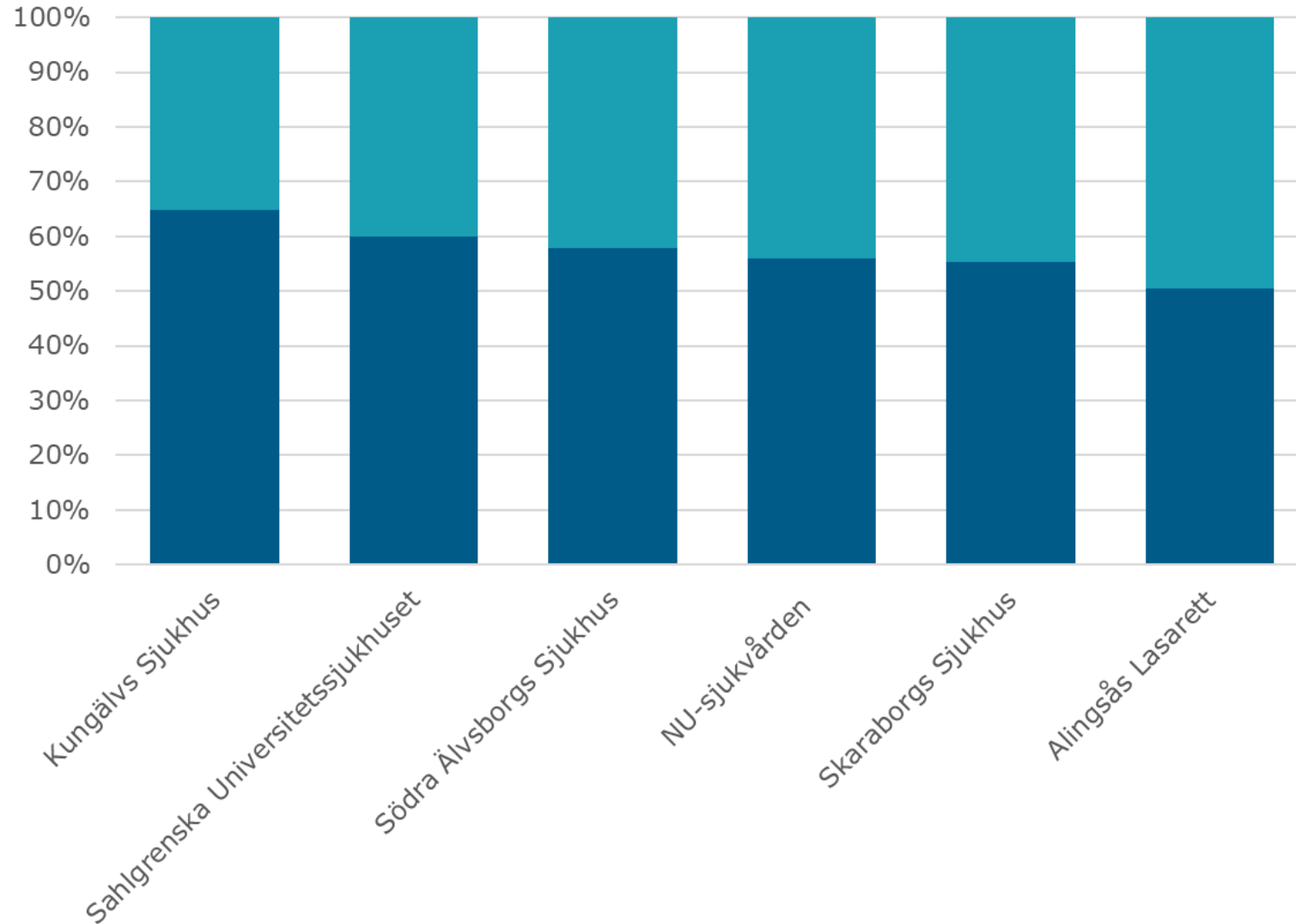


*Alla beredningsformer
J01 exkl. metenamin

DDD = Defined Daily Dose

Andel perorala och parenterala beredningar av totala antibiotika* DDD på rekvisition per sjukhus (somatisk vård)

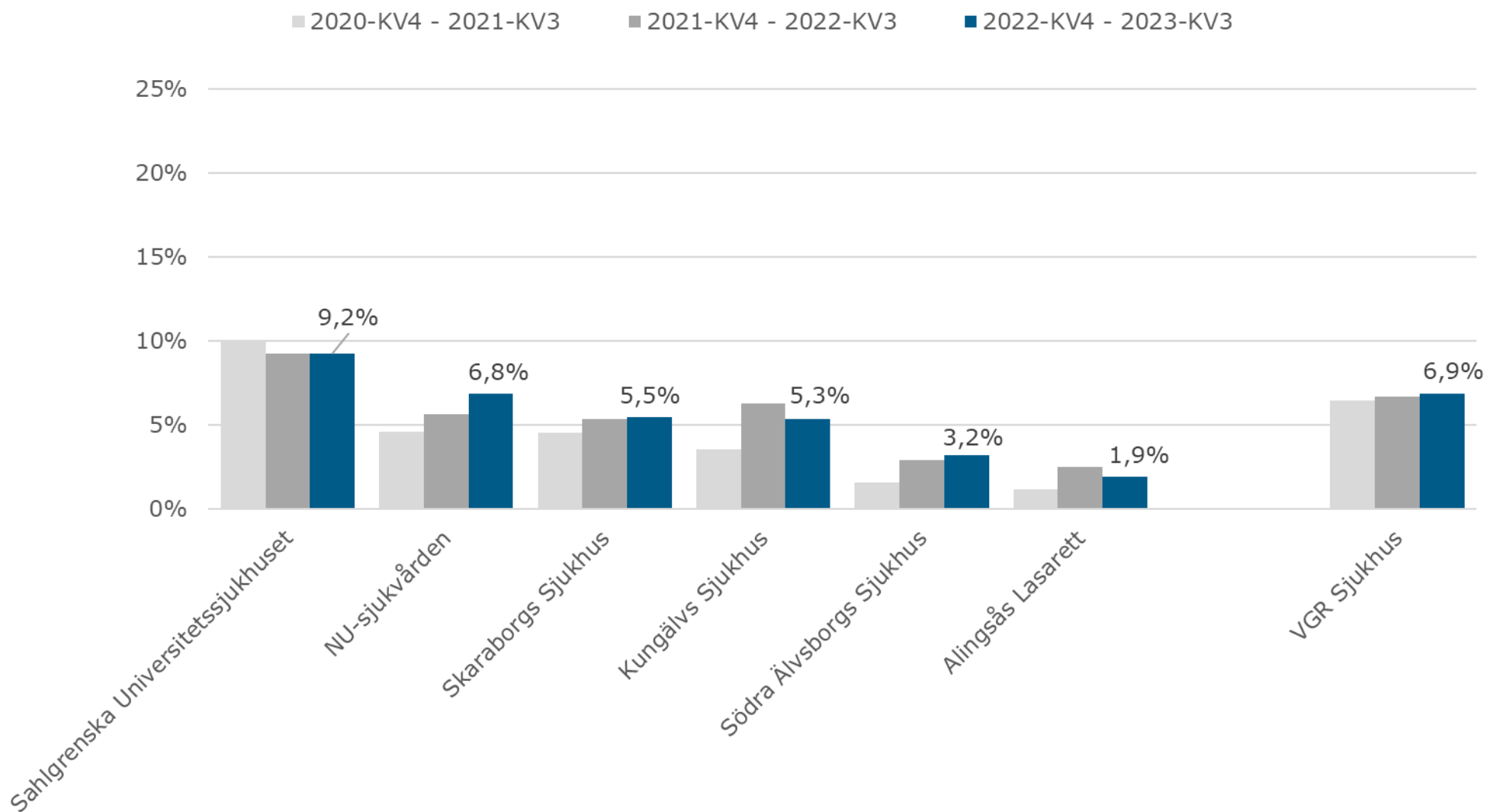
Perioden 2022-KV4 - 2023-KV3



*Alla beredningsformer
J01 exkl. metenamin

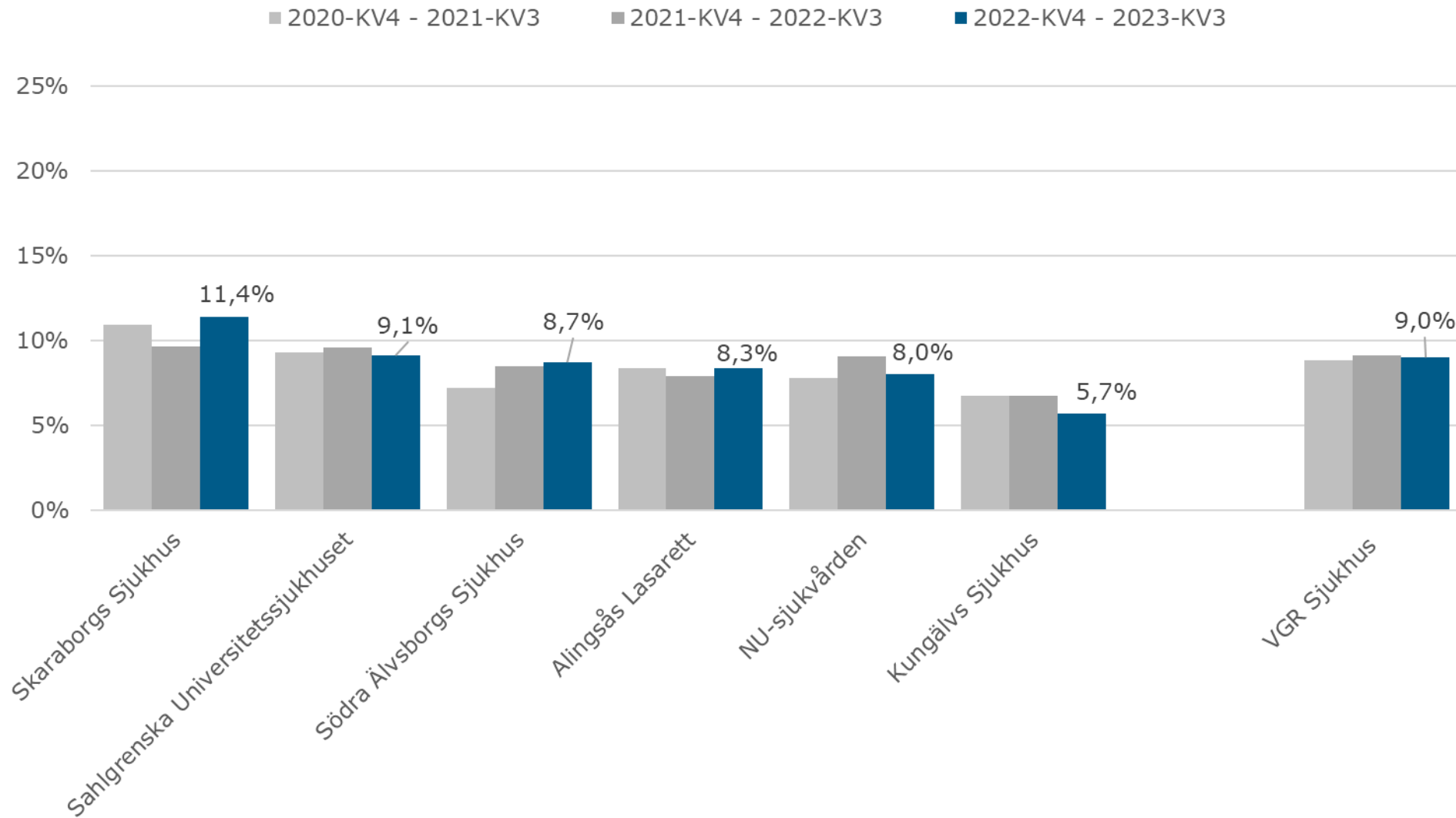
- Perorala beredningar
- Parenterala beredningar

Andel cefalosporiner av totala antibiotika* DDD på rekvisition per sjukhus (somatisk vård)



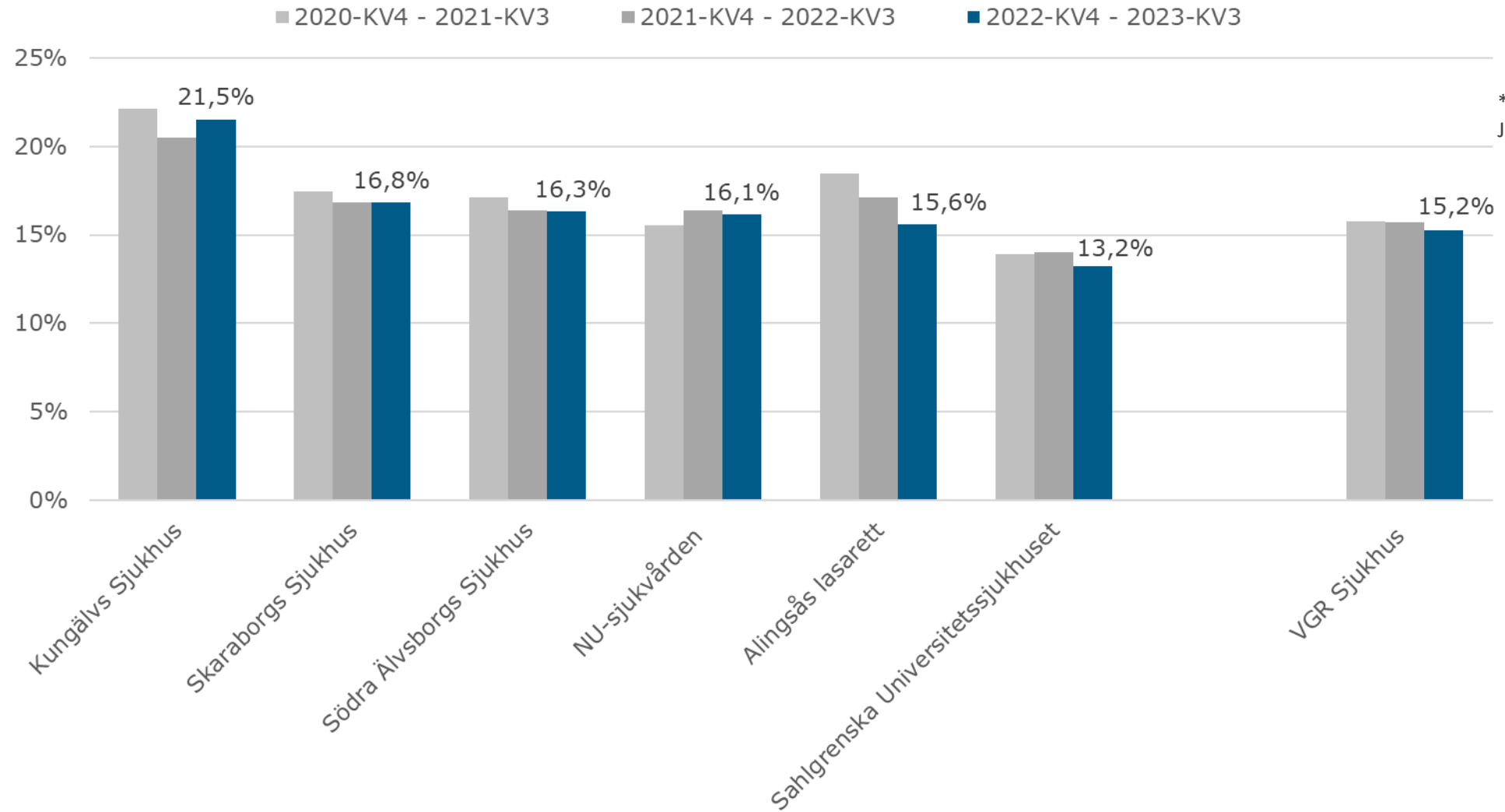
*Alla beredningsformer
J01 exkl. metenamin

Andel fluorokinoloner av totala antibiotika* DDD på rekvisition per sjukhus (somatisk vård)



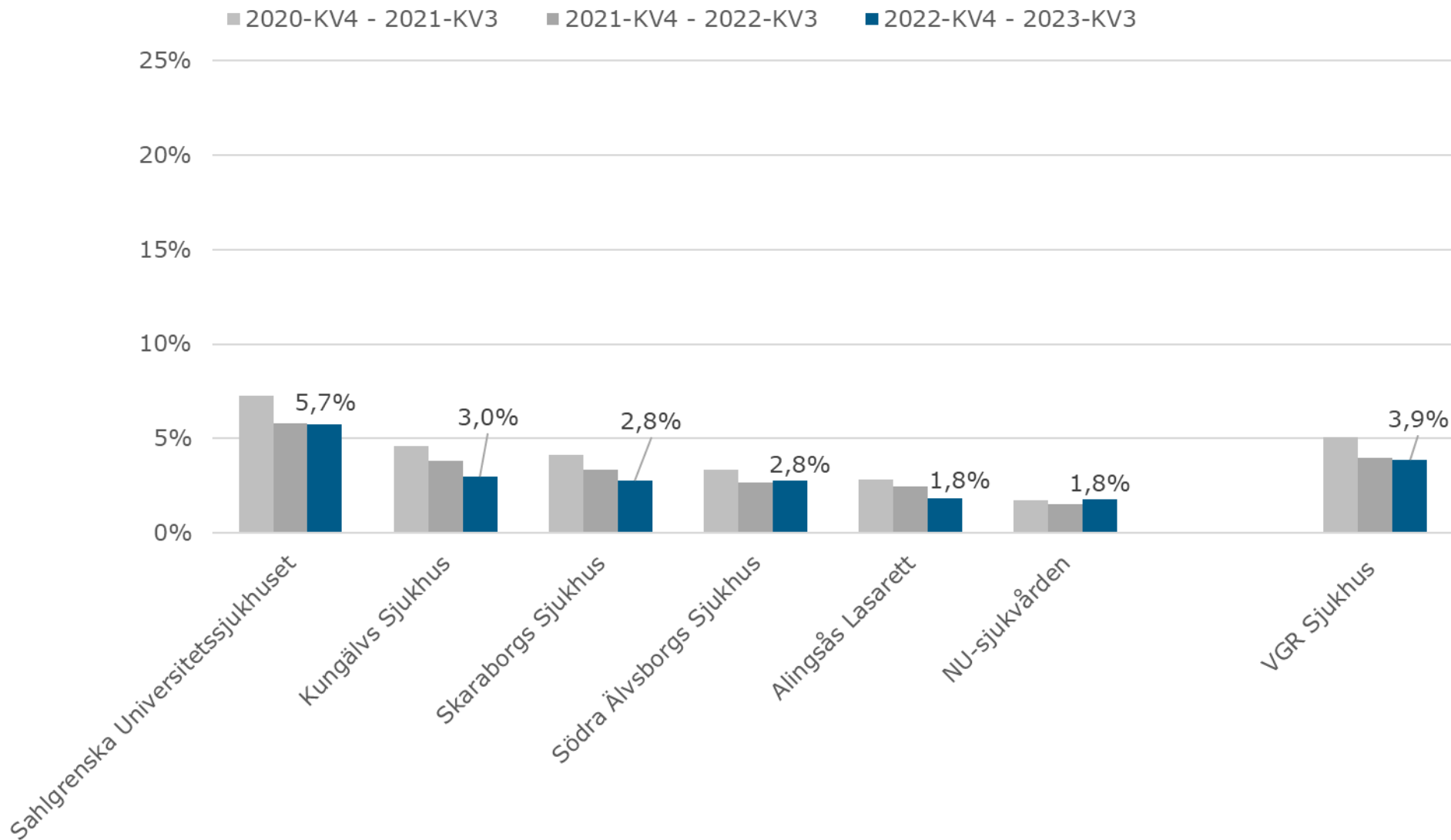
*Alla beredningsformer
J01 exkl. metenamin

Andel piperacillin-tazobactam av totala antibiotika* DDD på rekvisition per sjukhus (somatisk vård)



*Alla beredningsformer
J01 exkl. metenamin

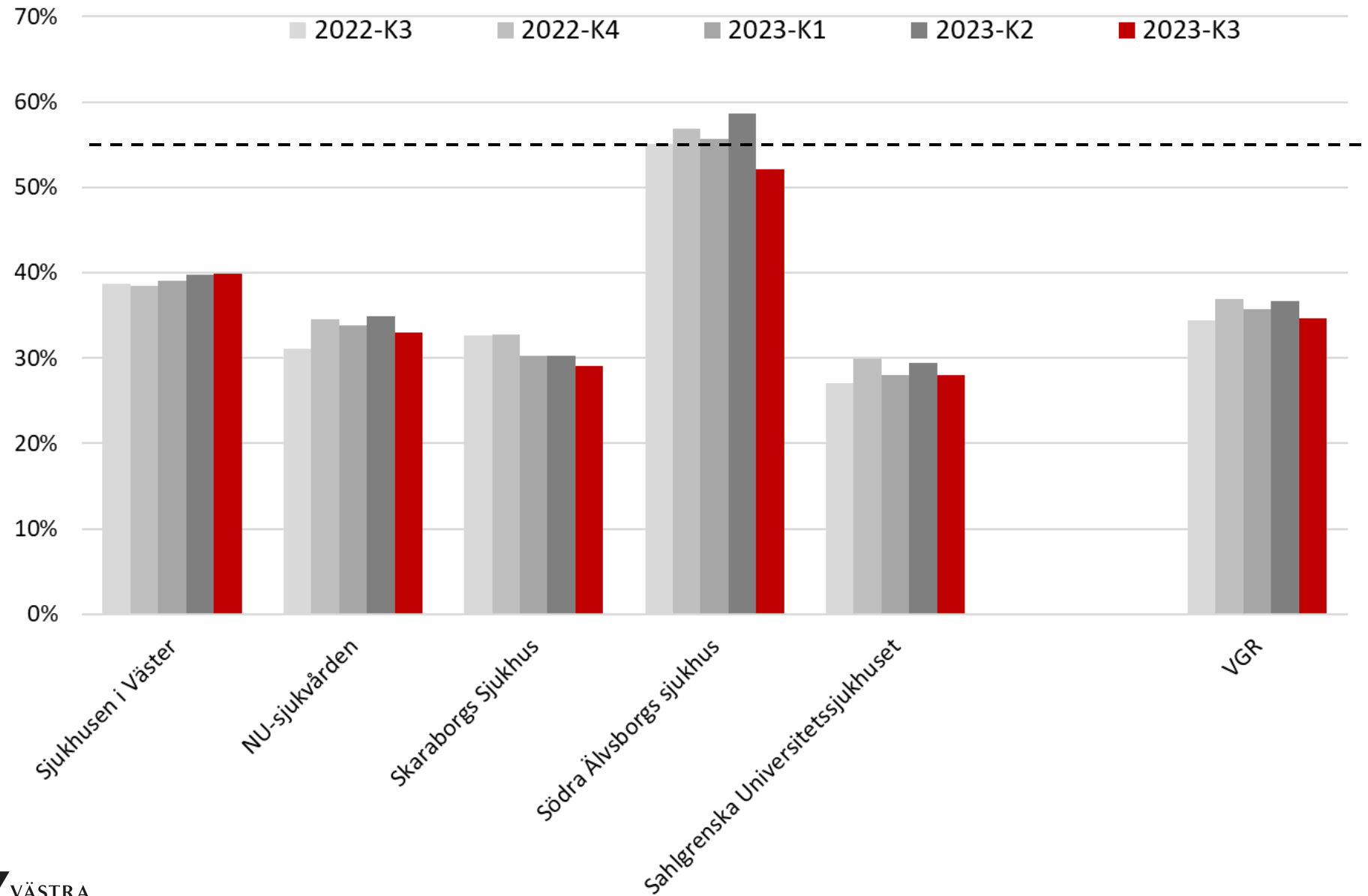
Andel karbapenemer av totala antibiotika* DDD på rekvisition per sjukhus (somatisk vård)



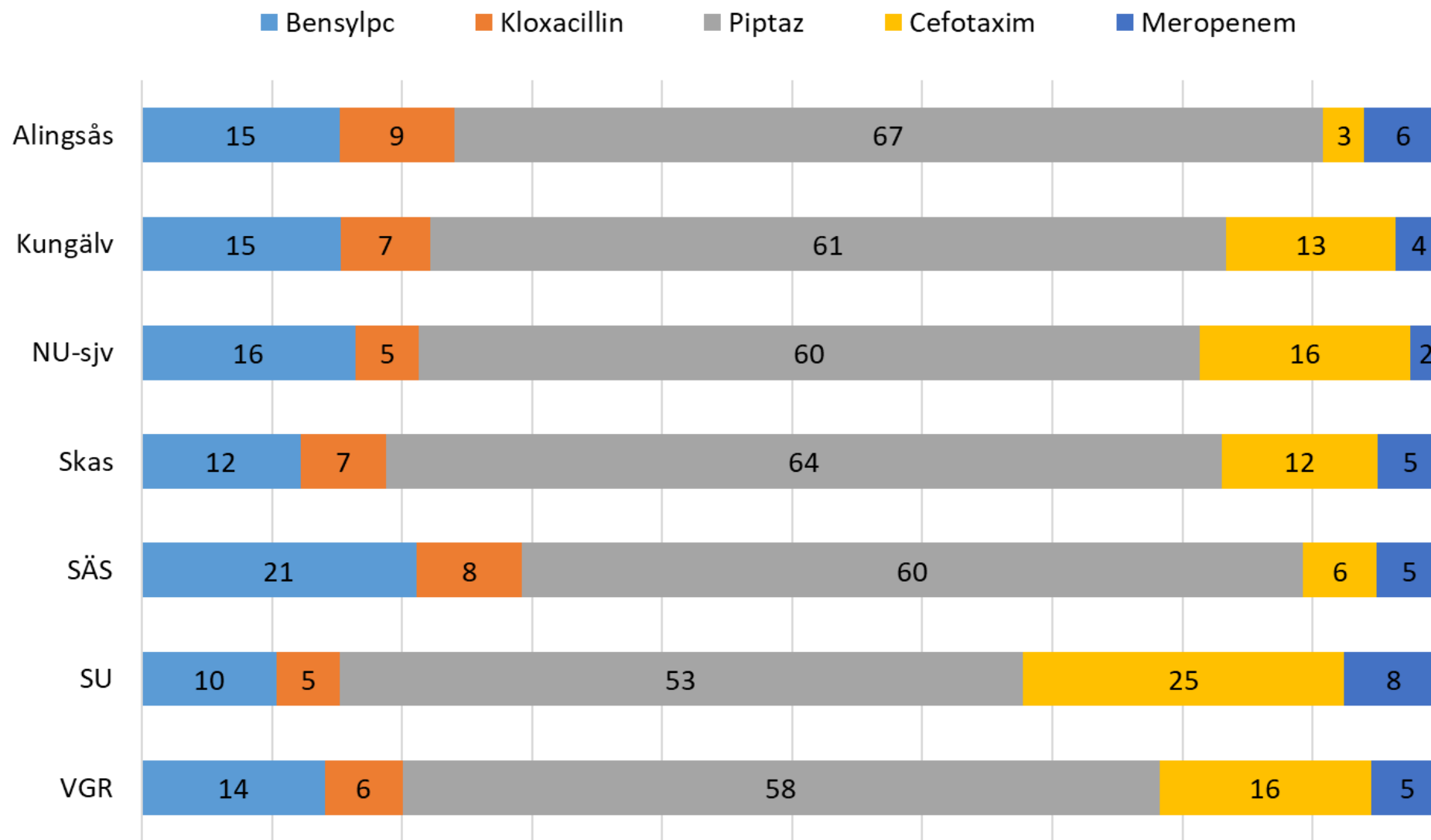
*Alla beredningsformer
J01 exkl. metenamin

Andel av samhällsförvärvade pneumonier som initialt behandlas med penicillin (PcV/PcG)

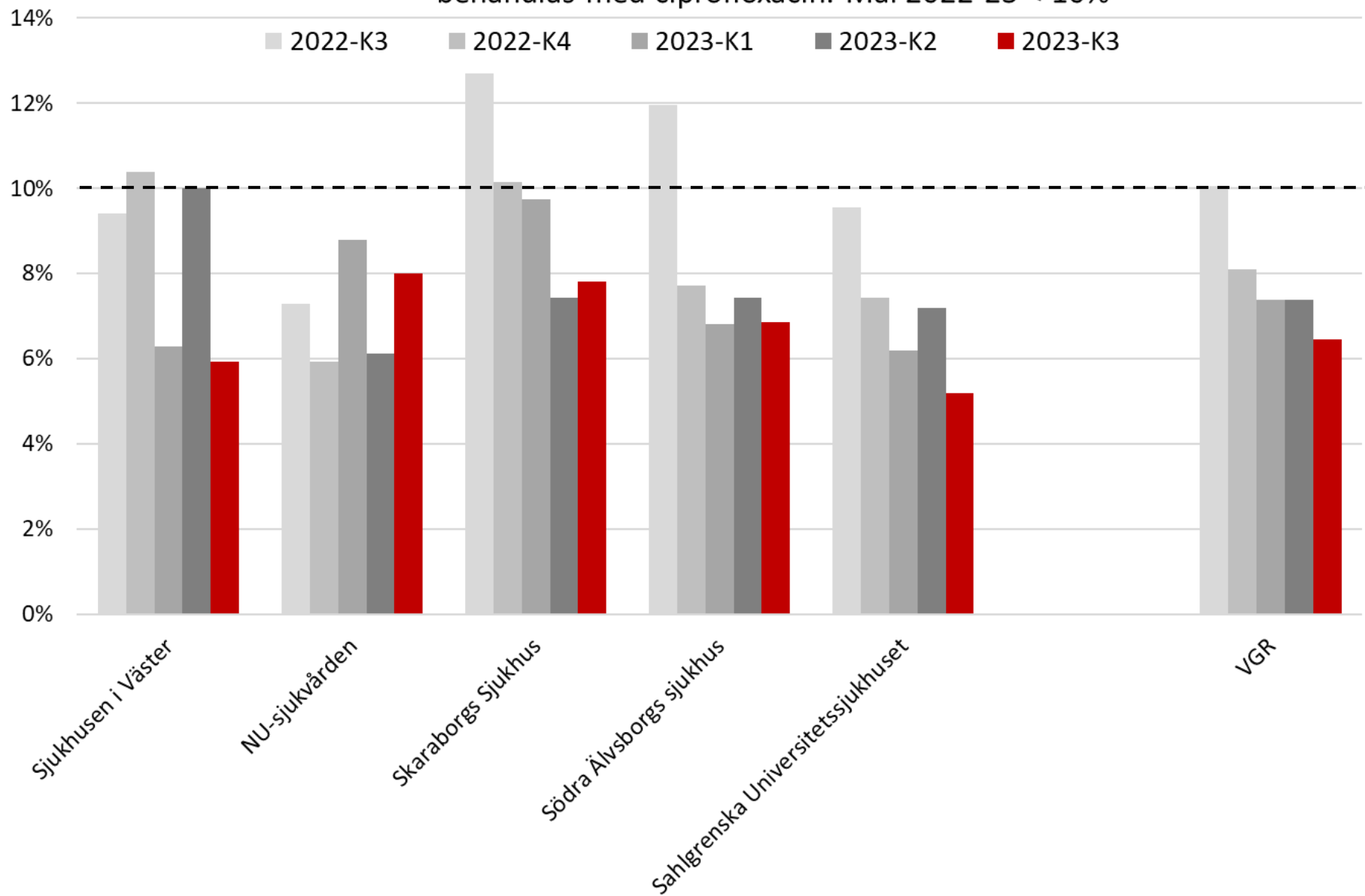
Mål 2022-23 > 55%



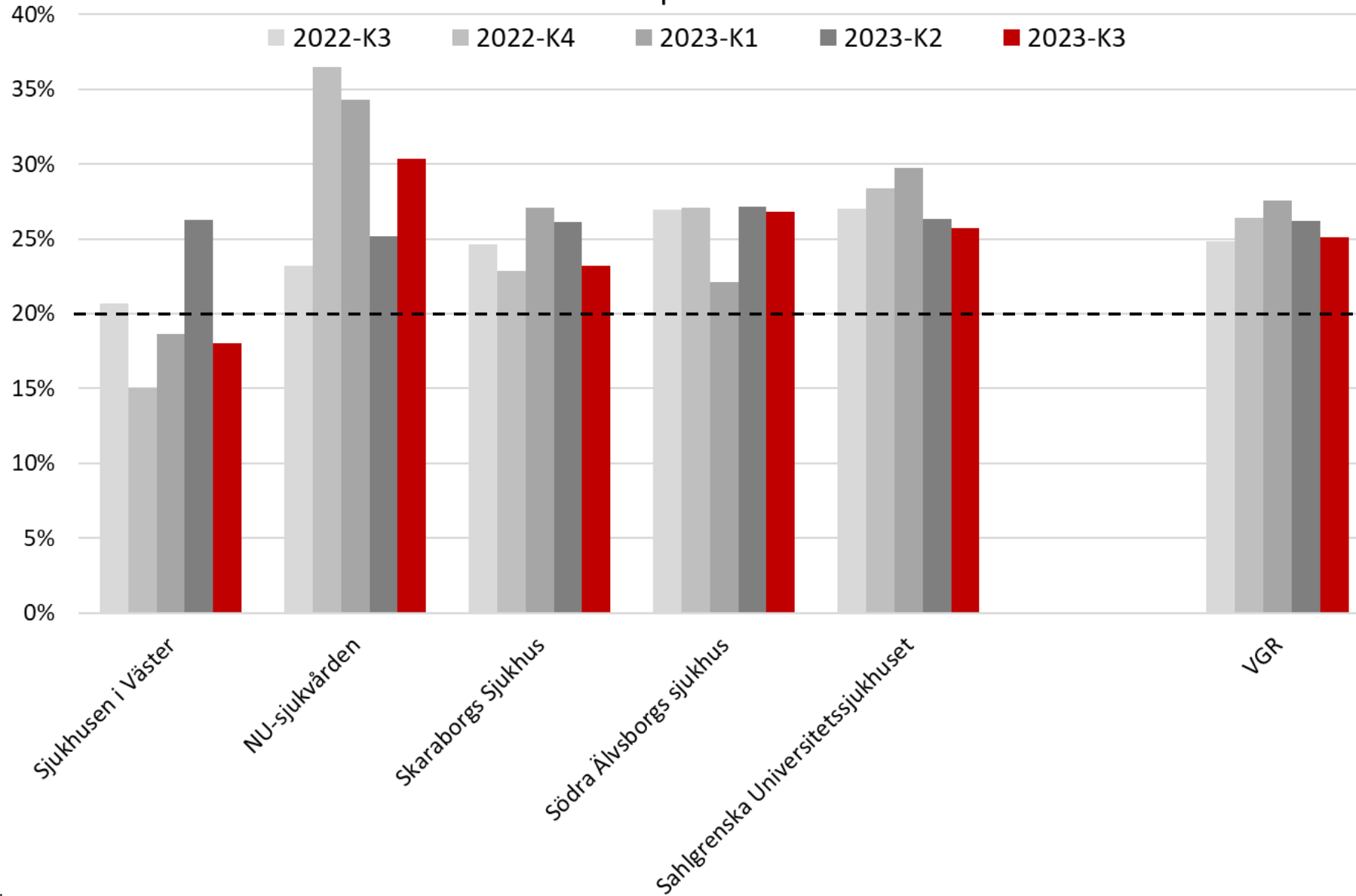
Relativ fördelning av ordinationer av fem betalaktamantibiotika KV3-23 endast första ordination och för behandling



Andel av alla (SFI+VRI) afebrila urinvägsinfektioner hos kvinnor som initialt behandlas med ciprofloxacin. Mål 2022-23 < 10%



Andel av alla (SFI+VRI) afebrila urinvägsinfektioner hos män som initialt behandlas med ciprofloxacin. Mål 2022-23 < 20%



Antibiotikarecept per 1000 invånare och år i Västra Götaland

Förskrivet av:	oktober 2021 - september 2022	oktober 2022 - september 2023
Närhälsan	59,4	66,0
Privata VC	48,2	54,8
Övrigt Vårdval VGPV (jourcentraler)	20,3	26,1
Vårdval VGPV (vårdcentraler och jourcentraler)	127,9	146,9
Sahlgrenska Universitetssjukhuset	24,3	24,5
Skaraborgs Sjukhus	9,5	9,6
NU-sjukvården	8,7	9,0
Södra Älvsborgs Sjukhus	7,7	8,2
Alingsås Lasarett	1,48	1,58
Angereds Närsjukhus	0,43	0,47
Kungälv Sjukhus (exklusive psykiatri)	2,81	2,78
Frölunda Specialistsjukhus	0,39	0,29
Capio Lundby Specialistsjukhus	0,62	0,51
Sjukhus VGR	55,9	56,9
Folktandvården	7,5	7,4
Privat tandvård	8,4	8,0
Tandvård VGR	15,9	15,4
Övriga VGR	20,5	24,3
Övriga riket*	18,1	18,5
Totalsumma antal recept per 1000 invånare i VGR	238	262

Utfallet kan skilja något för samma tidsperiod mot utfall i tabeller publicerade i tidigare rapporter då utfallet påverkas av tid för datauttag och strukturella förändringar såsom stängning av enheter.

→ Antibiotikarecept Sjukhus VGR

Anger recept per 1000 invånare och år endast för sjukhusen som helhet, siffran för enskilda sjukhus anger andel av sjukhusens receptförskrivning.

* Innefattar bland annat digitala vårdgivare utanför VGR

Sammanfattning data för kvartal 3, 2023

	NU- sjukvården	Sahlgrenska Universitets- sjukhuset	Skaraborgs Sjukhus	Södra Älvsborgs Sjukhus	Sjukhusen i Väster	Alingsås Lasarett	Kungälv Sjukhus	VGR Sjukhus
Antibiotikarecept per 1000 invånare och år i Västra Götaland (Rullande 12)	9,0	24,5	9,6	8,2	5,12	1,58	2,78	55,7*
Antibiotika på rekvisition (DDD/100 vård dygn och år) (Rullande 12)	73,7	77,4	76,4	93,3	**	91,7	67,7	78,4
Andel av alla afebrila urinvägsinfektioner hos <i>kvinnor</i> som initialt behandlas med ciprofloxacin (kvartalsdata)	8,0 %	5,2 %	7,8 %	6,9 %	5,9 %	4,3 %	7,6 %	6,5 %
Andel av alla afebrila urinvägsinfektioner hos <i>män</i> som initialt behandlas med ciprofloxacin (kvartalsdata)	30,3 %	25,7 %	23,2 %	26,8 %	18,0 %	18,2 %	18,8 %	25,1 %
Andel samhällsförvärvade pneumonier som initialt behandlas med penicillin (PcV/PcG) (kvartalsdata)	33,0 %	28,0 %	29,1 %	52,2 %	39,8 %	44,0 %	38,5 %	34,7 %