

Antibiotikarapport

Rekvisition och receptförskrivning av antibiotika
samt antibiotikaordinationer
inom öppen- och slutenvård på sjukhus i VGR
till och med 2022-kv 3

Strama Västra Götaland
november 2022

Sammanfattning

Rekvisition samt ordinationer i Infektionsverket

Rekvisition av antibiotika fortsätter att öka på alla sjukhus senaste året, och är nu på samma nivå som före pandemin.

Andelen resistensdrivande antibiotika, i form av så kallade cefalosporiner och kinoloner, ökar långsamt. Den relativa fördelningen mellan antibiotikaklasserna skiljer sig åt mellan sjukhusen; mer cefalosporiner på Sahlgrenska Universitetssjukhuset, och mer kinoloner på Södra Älvsborgs Sjukhus (SÄS) respektive Alingsås sjukhus. Den ökande användningen av piperacillin/tazobaktam har mattats av.

Ett sjukhus, SÄS, klarar målet om minst 55 % användning av penicillin G eller V initialt vid samhällsförvärd pneumoni. SÄS har i flera år arbetat aktivt med förbättringsarbete vid pneumoni, bland annat i form av en standardvårdplan. Från och med 1 november har SÄS gått över till en elektronisk plan i journalsystemet Melior. Flera andra sjukhus kommer under 2023 också att införa ett elektroniskt beslutsstöd i journalsystemet för pneumoni.

Tyvärr når inget sjukhus målet om högst 10 % användning av kinoloner vid afebril urinvägsinfektion. Dock minskar antalet patienter med denna indikation på flera sjukhus. Detta sker till följd av att asymtomatisk bakteriuri inte behandlas.

Recept

Receptförskrivningen av antibiotika ökar på regionens sjukhus liksom inom primärvården, nu 238 recept per 1000 invånare och år för hela regionen. Detta understiger det nationella målet om högst 250 recept.

Bakgrund

Vid tolkning av aktuell statistik bör hänsyn tas till osäkerhet i nämnardata, dvs vårddygn, vårdtillfällen och vårdkontakter.

Rapporten tar inte hänsyn till olika patient- och diagnossammansättning för sjukhus i VGR. Tolkning av perorala antibiotika försvåras för de sjukhus som har gemensam distribution av slutenvårdsdoser.

Störst förutsättningar för korrekt analys och identifikation av begränsningar i presenterad information finns på respektive sjukhus.

Innehåll

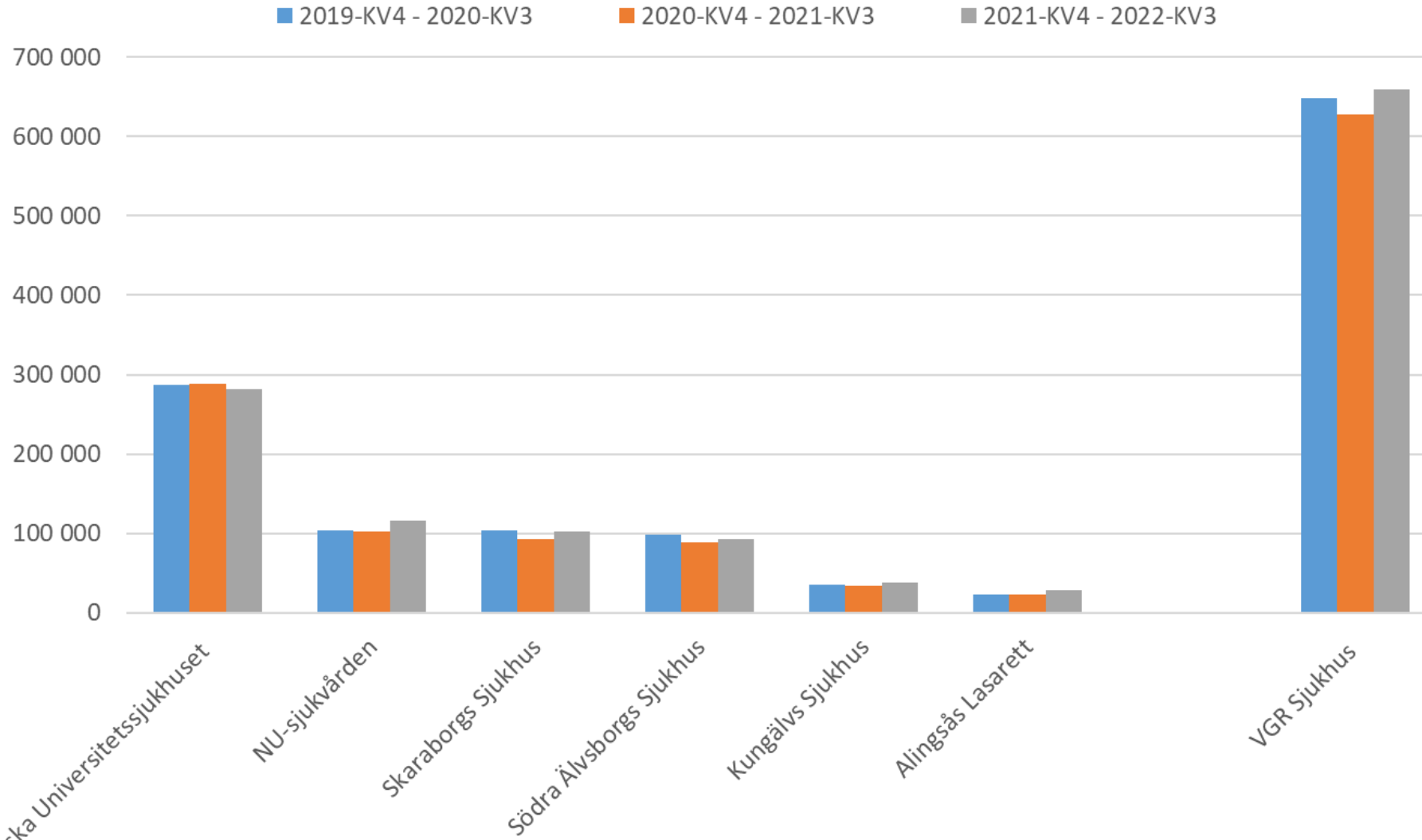
Statistiken omfattar:

Samtliga sjukhus inom förvaltningarna Sahlgrenska Universitetssjukhuset (SU), Södra Älvsborgs Sjukhus (SÄS), Skaraborgs sjukhus (SkaS) och NU-sjukvården samt Kungälv's sjukhus och Alingsås lasarett

Bilder:

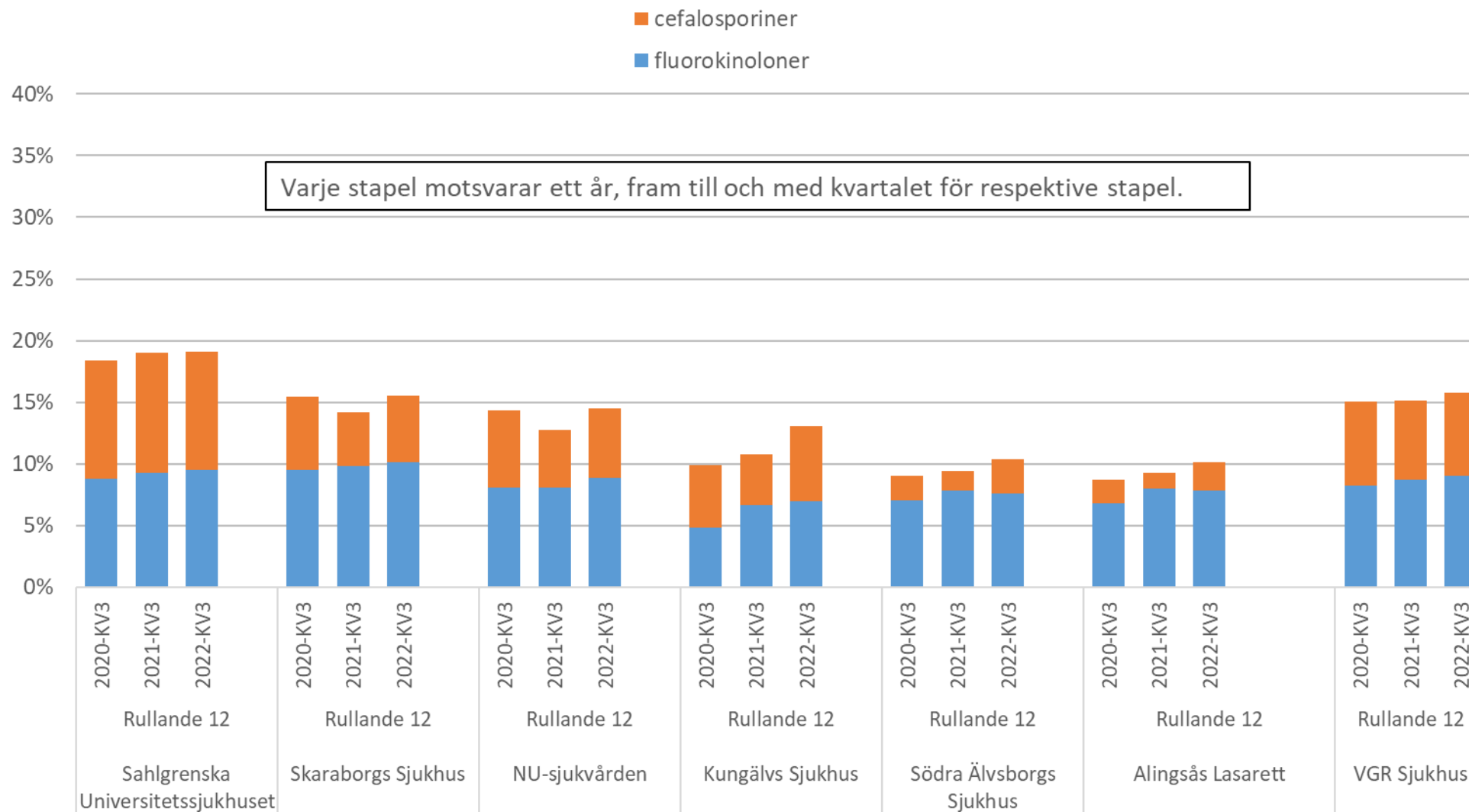
- Bild 4: Rekvisition antibiotika totalt (parenteralt + peroralt), DDD
- Bild 5: Andel cefalosporiner och kinoloner av totala antibiotika i DDD
- Bild 6: Andel piperacillin/tazobactam av totala antibiotika i DDD
- Bild 7: Andel av samhällsförvärvade pneumonier som initialt behandlas med penicillin
- Bild 8: Relativ fördelning av ordinationer av 5 betalaktamantibiotika
- Bild 9: Andel av alla afebrila UVI som initialt behandlas med ciprofloxacin
- Bild 10: Antibiotikarecept per 1000 invånare och år i Västra Götaland
- Bild 11: Sammanfattning data, som ingår i rapport i plan och styr

DDD för antibiotika* på rekvisition per år och sjukhus (somatisk vård)



*Alla beredningsformer
J01 exkl. metenamin

Andel cefalosporiner och kinoloner av totala antibiotika* DDD på rekvisition per sjukhus (somatisk vård)

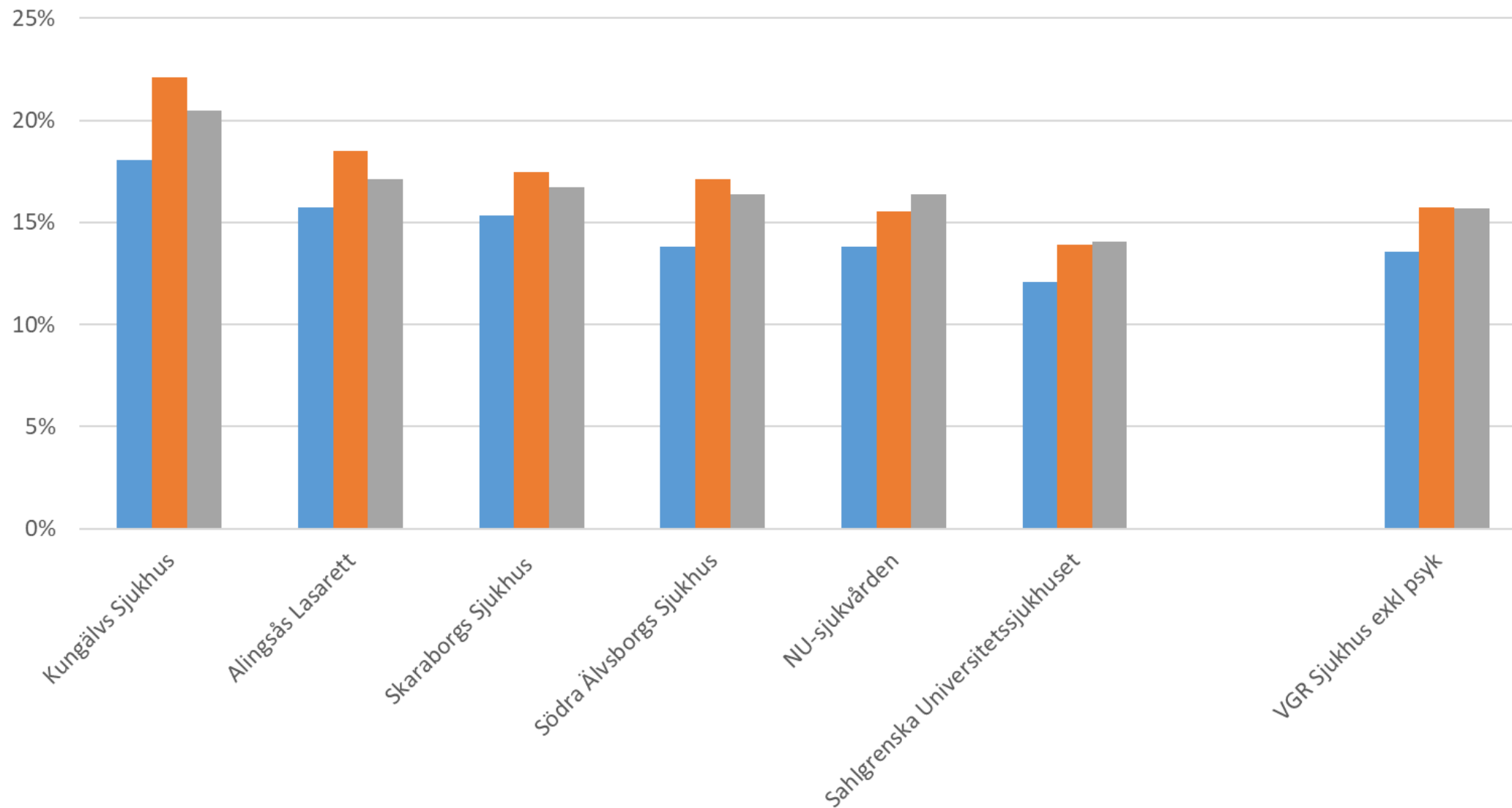


Andra halvåret 2020 har sjukhusen tilldelats Cefotaxim Sala utöver ordinarie rekvisition, vilket inte redovisas i statistiken.

*Alla beredningsformer J01 exkl. metenamin

Andel piperacillin-tazobactam av totala antibiotika* DDD på rekvisition per sjukhus (somatisk vård)

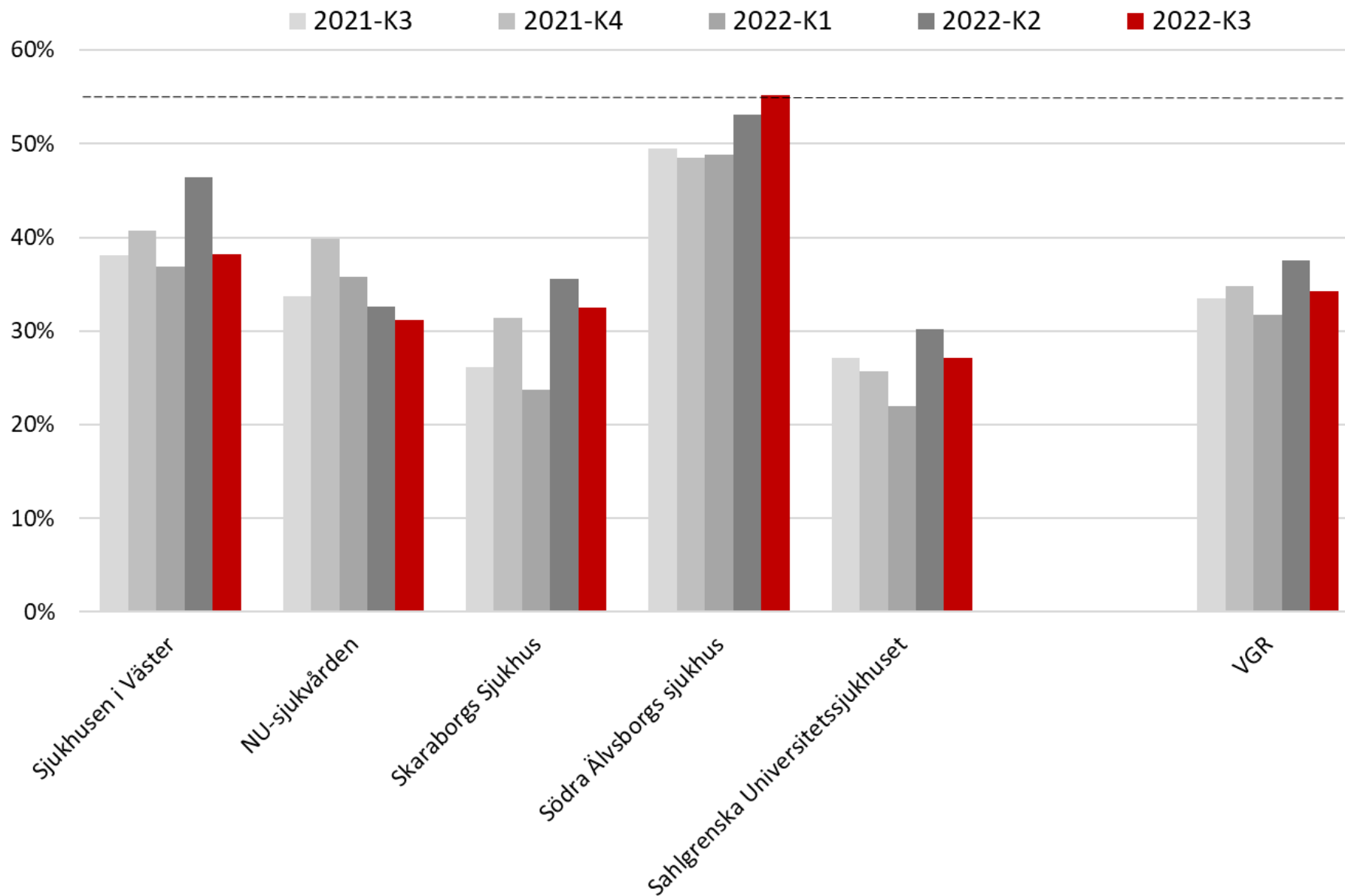
■ 2019-KV4 - 2020-KV3 ■ 2020-KV4 - 2021-KV3 ■ 2021-KV4 - 2022-KV3



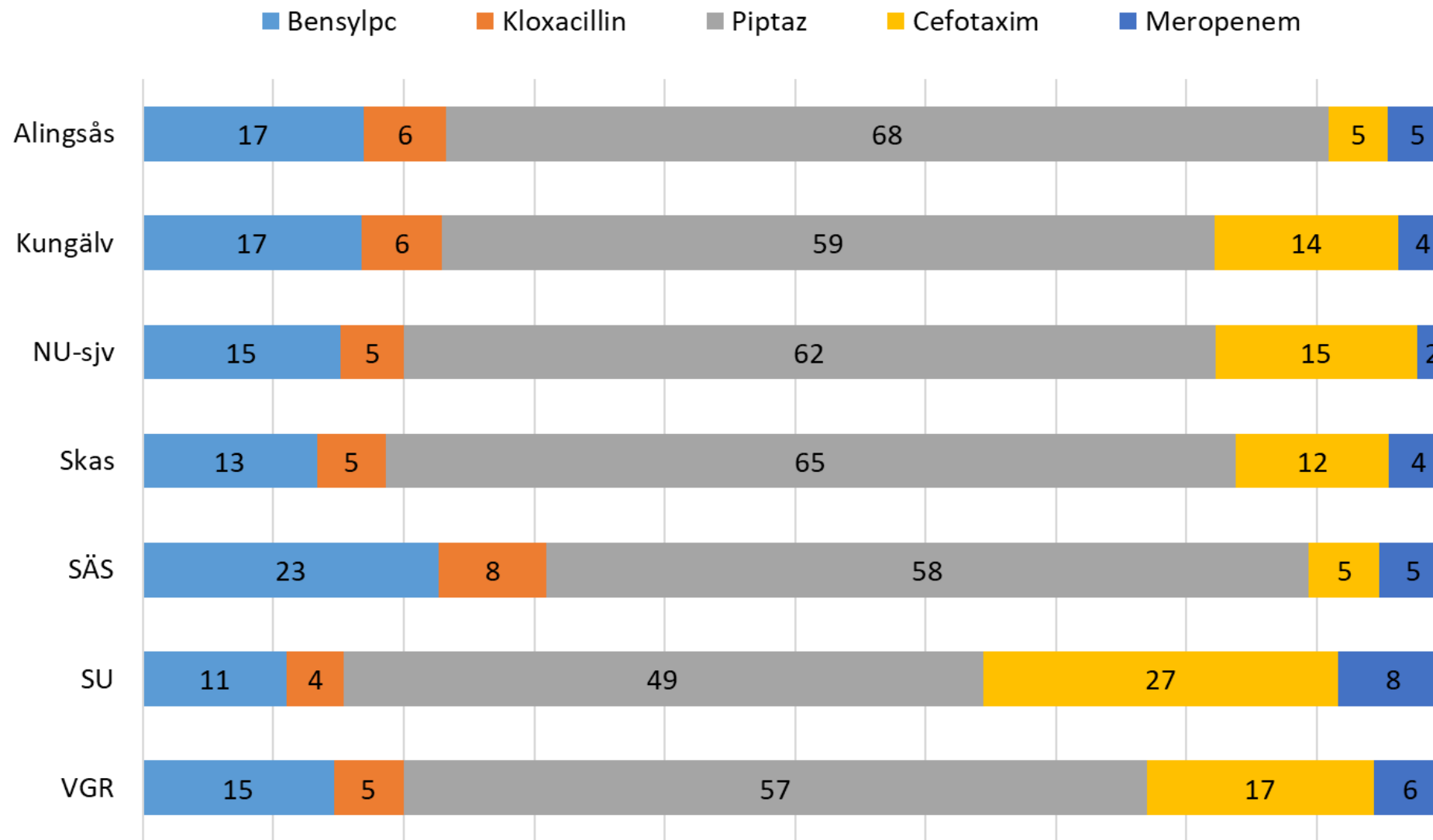
*Alla beredningsformer
J01 exkl. metenamin

Andel av samhällsförvärvade pneumonier som initialt behandlas med penicillin (PcV/PcG)

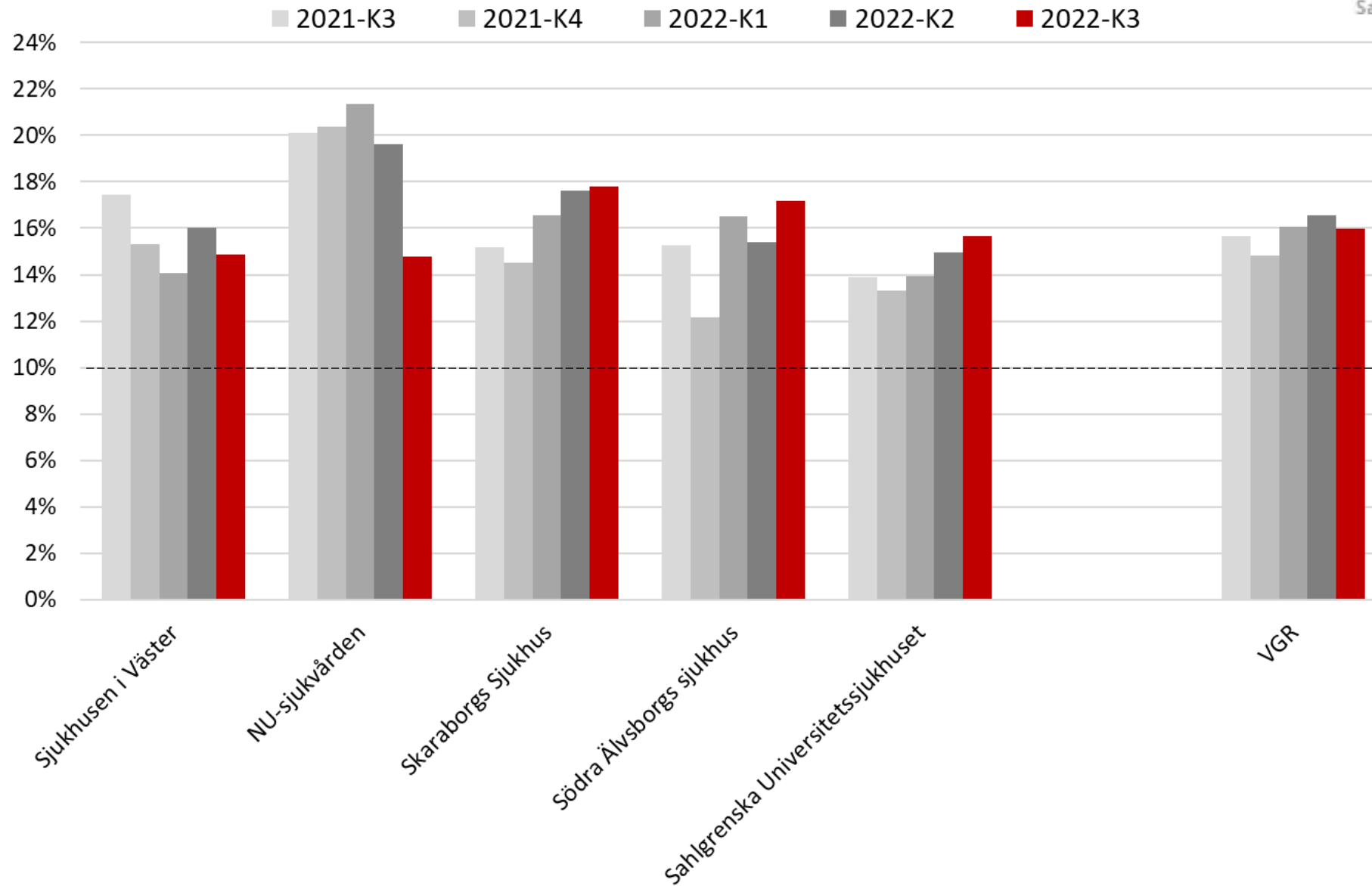
Mål 2022 > 55%



Relativ fördelning av ordinationer av fem betalaktamantibiotika KV3-22 endast första ordination och för behandling



Andel av alla (SFI+VRI) afebrila urinvägsinfektioner som initialt behandlas med ciprofloxacin. Mål 2022 < 10%



Antibiotikarecept per 1000 invånare och år i Västra Götaland

Förskrivet av:	oktober 2020 - september 2021	oktober 2021 - september 2022
Närhälsan	55,1	59,4
Privata VC	41,6	48,2
Övrigt Vårdval VGPV (jourcentraler)	14,2	20,3
Vårdval VGPV (vårdcentraler och jourcentraler)	110,9	127,9
Sahlgrenska Universitetssjukhuset	22,4	24,3
Skaraborgs Sjukhus	9,0	9,5
NU-sjukvården	8,2	8,7
Södra Älvsborgs Sjukhus	7,0	7,7
Alingsås Lasarett	1,29	1,49
Angereds Närsjukhus	0,38	0,42
Kungälv Sjukhus (exklusive psykiatri)	2,53	2,86
Frölunda Specialistsjukhus	0,40	0,39
Capio Lundby Specialistsjukhus	0,62	0,51
Sjukhus VGR	51,9	55,9
Folktandvården	7,8	7,5
Privat tandvård	8,0	8,4
Tandvård VGR	15,8	15,9
Övriga VGR	18,9	20,6
Övriga riket*	18,0	18,1
Totalsumma antal recept per 1000 invånare i VGR	215	238

Utfallet kan skilja något för samma tidsperiod mot utfall i tabeller publicerade i tidigare rapporter då utfallet påverkas av tid för datauttag och strukturella förändringar såsom stängning av enheter.

Antibiotikarecept Sjukhus VGR

Anger recept per 1000 invånare och år endast för sjukhusen som helhet, siffran för enskilda sjukhus anger andel av sjukhusens receptförskrivning.

* Innefattar bland annat digitala vårdgivare utanför VGR

Sammanfattning data för kvartal 3, 2022

	NU- sjukvården	Sahlgrenska Universitets- sjukhuset	Skaraborgs Sjukhus	Södra Älvsborgs Sjukhus	Sjukhusen i Väster	Alingsås Lasarett	Kungälv Sjukhus	VGR Sjukhus
Antibiotikarecept per 1000 invånare och år i Västra Götaland (Rullande 12)	8,7	24,3	9,5	7,7	5,2	1,49	2,86	55,9*
Antibiotika på rekvisition (DDD/100 vård dygn och år) (Rullande 12)	73,5	73,4	73,5	83,1	**	82,2	67,2	74,6
Andel av alla afebrila urinvägsinfektioner som initialt behandlas med ciprofloxacin (kvartalsdata)	14,8 %	15,7 %	17,8 %	17,2 %	14,9 %	16,5 %	14,5 %	16,0 %
Andel samhällsförvärvade pneumonier som initialt behandlas med penicillin (PcV/PcG) (kvartalsdata)	31,2 %	27,2 %	32,4 %	55,1 %	38,2 %	42,4 %	38,9 %	34,3 %

* Totala siffran för alla sjukhusen på översta raden (Övriga värden i kolumnen är medelvärden)

** Data för Sjukhusen i Väster redovisas inte, då inte alla ingående sjukhus har nämnardata