

Förskrivarstatistik antibiotika på sjukhus

Rekvisition och receptförskrivning av antibiotika
inom öppen- och slutenvård på sjukhus i VGR
till och med 2021-kv 4

Strama Västra Götaland
mars 2022

Sammanfattning

Rekvisition

Trenden med minskande antal vårddygn tidigare under pandemin är bruten för de senaste kvartalen, en uppgång ses med drygt 5 %. En del sjukhus har ökat betydligt mer, exempelvis Alingsås sjukhus med knappt 15 %. Detta är ett tecken på att sjukhusvården "normaliseras" efter de första vågorna av pandemin. Antibiotikaanvändningen totalt, mätt med måttet DDD/100 vårddygn, har minskat något, mera för perorala preparat. Exempelvis gick beställningen av doxycyklin ned med 25 %. Den ökade användning av bredspektrumantibiotikumet piperacillin/tazobaktam fortsätter, liksom minskning av smalspektrumpenicilliner. Bruket är dock, som tidigare, olika på olika sjukhus, där Sahlgrenska Universitetssjukhuset använder mer cefalosporiner.

Recept

Receptförskrivningen ökar på alla regionens sjukhus, på Kungälv's sjukhus (KS) med knappt 20 %. Just KS har tidigare utmärkt sig med en hög förskrivning av fluorokinoloner. Denna har nu ytterligare ökat med över 30 %.

Bakgrund

Vid tolkning av aktuell statistik bör hänsyn tas till osäkerhet i nämnardata, dvs vårddygn, vårdtillfällen och vårdkontakter.

Rapporten tar inte hänsyn till olika patient- och diagnossammansättning för sjukhus i VGR. Tolkning av perorala antibiotika försvåras för de sjukhus som har gemensam distribution av slutenvårdsdoser.

Störst förutsättningar för korrekt analys och identifikation av begränsningar i presenterad information finns på respektive sjukhus.

Innehåll

Statistiken omfattar:

Samtliga sjukhus inom förvaltningarna Sahlgrenska Universitetssjukhuset (SU), Södra Älvsborgs Sjukhus (SÄS), Skaraborgs sjukhus (SkaS) och NU-sjukvården samt Kungälv's sjukhus och Alingsås lasarett

Bilder:

Bild 4: Rekvisition antibiotika totalt (parenteralt + peroralt), DDD/100 vård dygn

Bild 5-11: Rekvisition parenterala antibiotika, DDD/100 vård dygn

Bild 12-19: Rekvisition perorala antibiotika, DDD/100 vård dygn

Bild 16: Antibiotikarecept per 1000 invånare och år i Västra Götaland

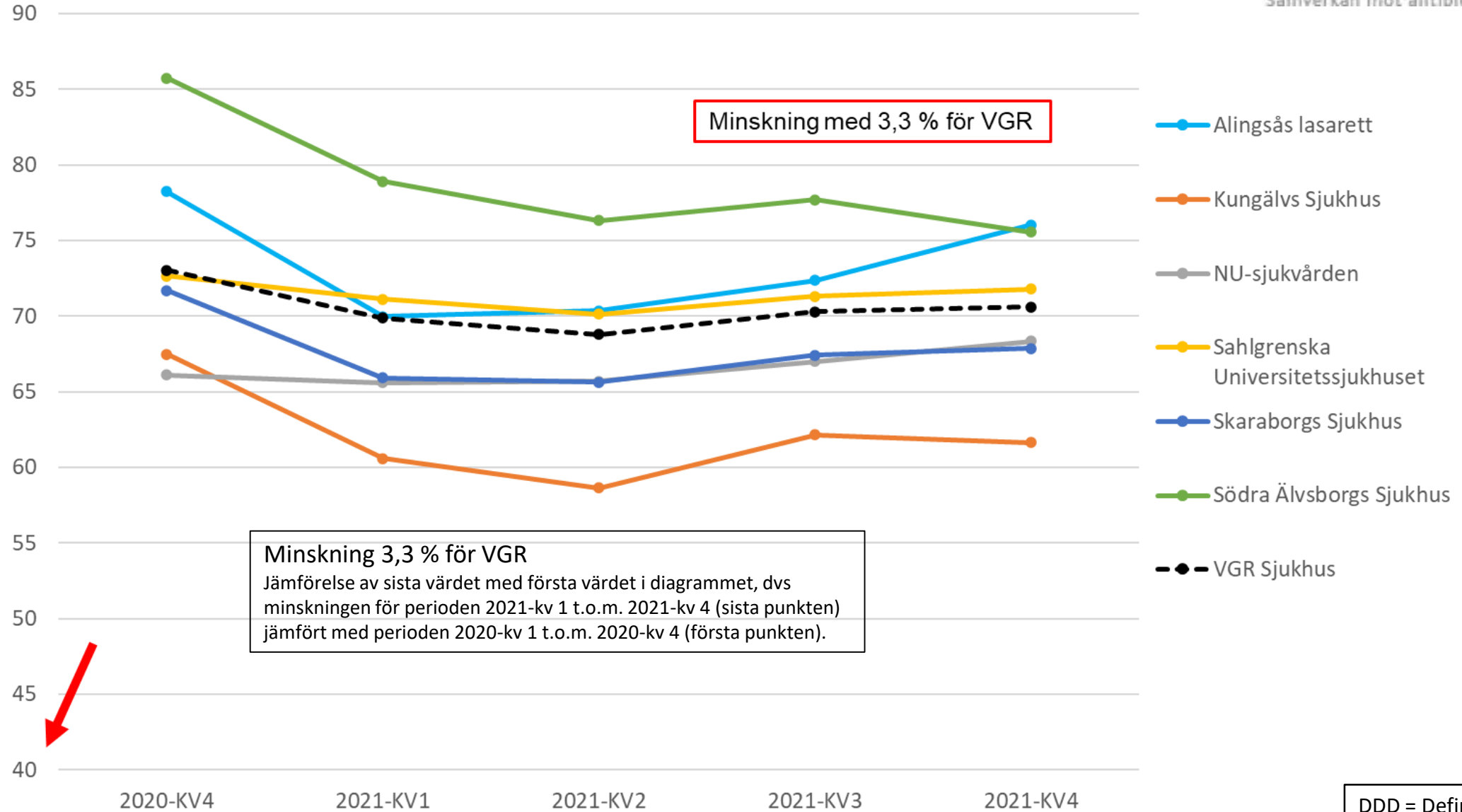
Bild 17-18: Receptförskrivning antibiotika, varurader/100 vårdtillfällen + vårdkontakter

Bild 19-23: Bakgrund statistik

Bild 20-21: Total förskrivning antibiotika på rekvisition (DDD) samt vård dygn

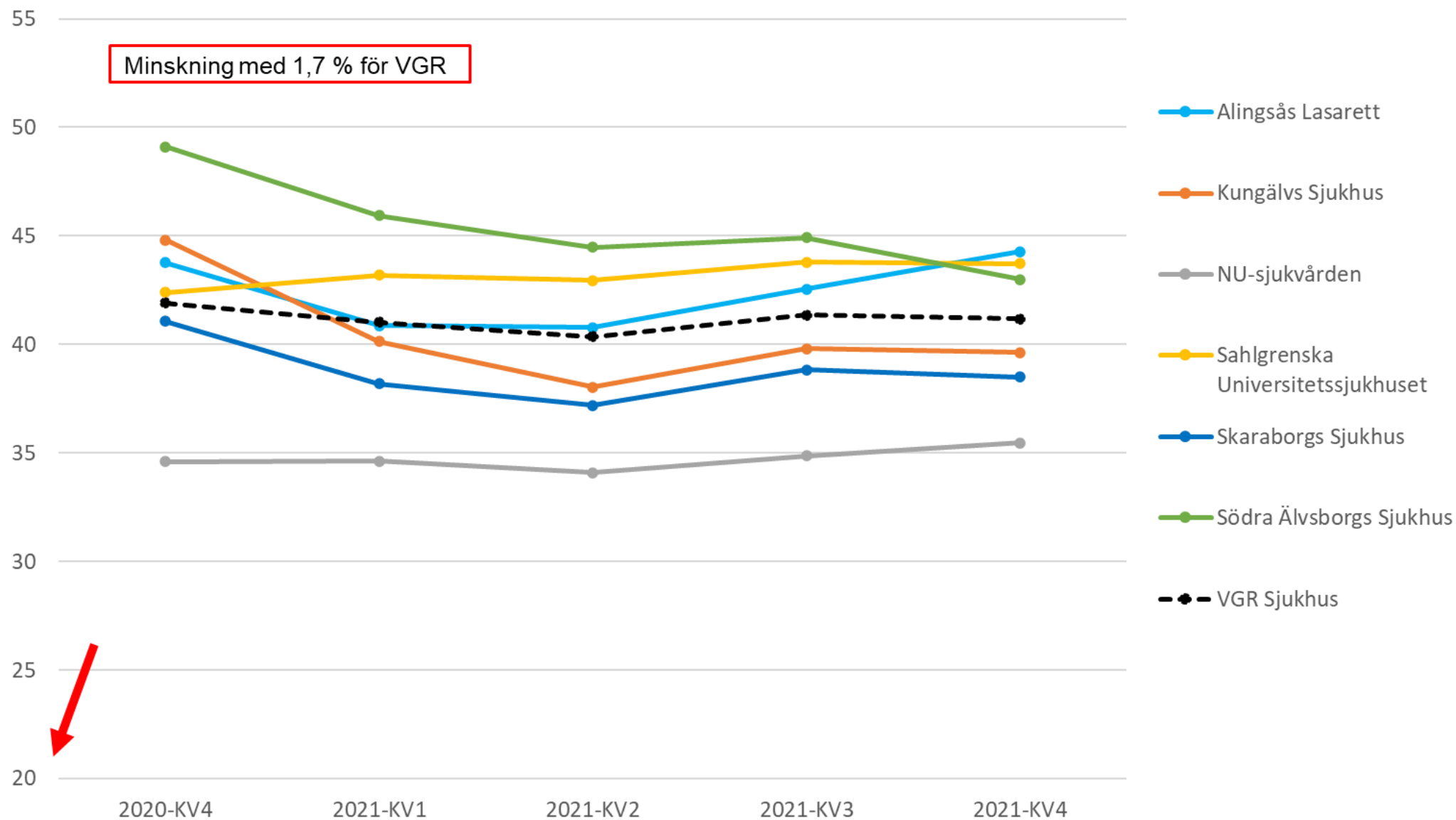
Bild 22-23: Total förskrivning antibiotika på recept (varurader) samt vårdtillfällen + vårdkontakter

Antibiotika, Rekvisition
DDD/100 vårddygn
Rullande 12

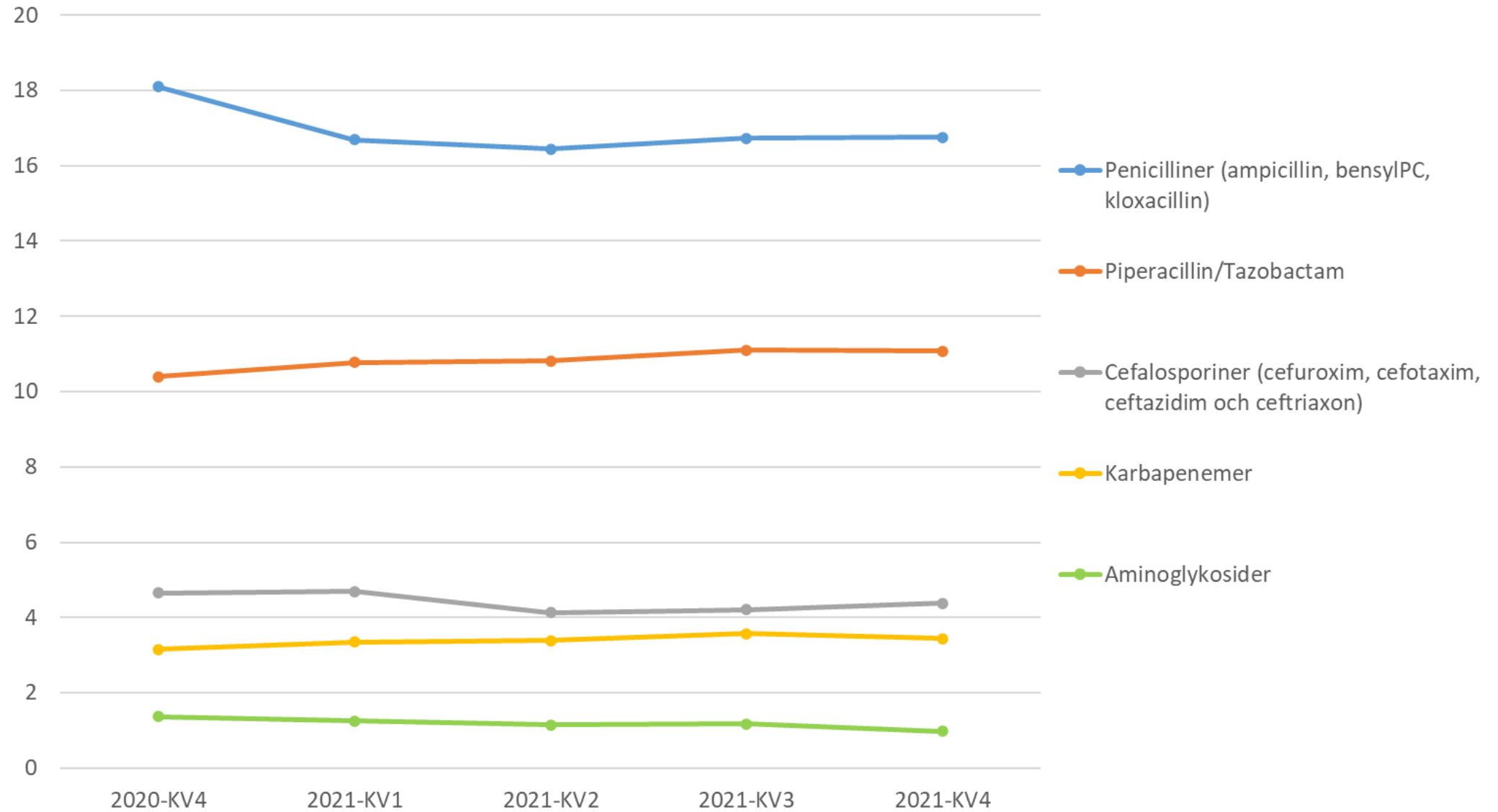


DDD = Defined Daily Dose

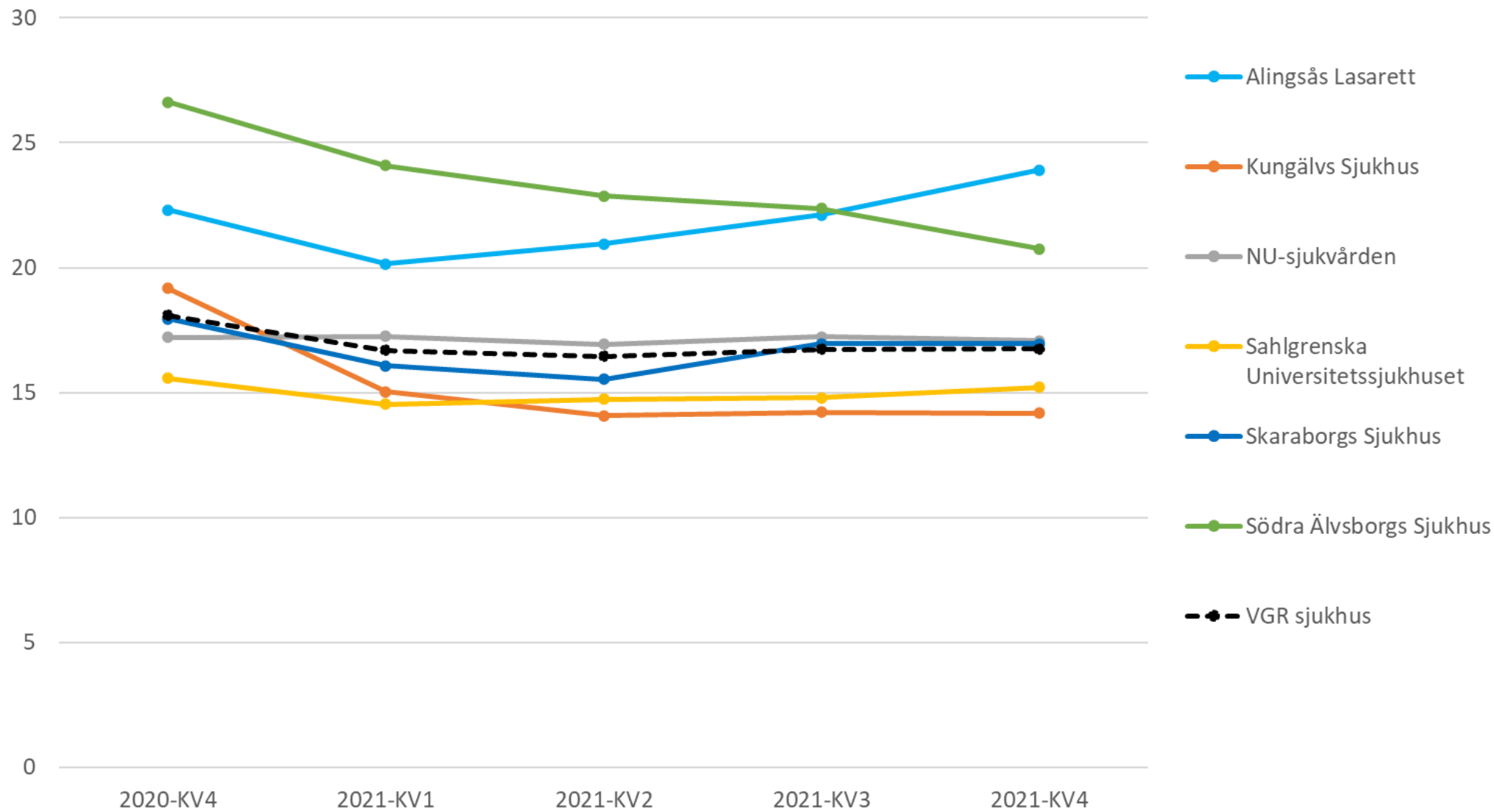
Parenterala antibiotika
DDD/100 vårddygn
Rullande 12



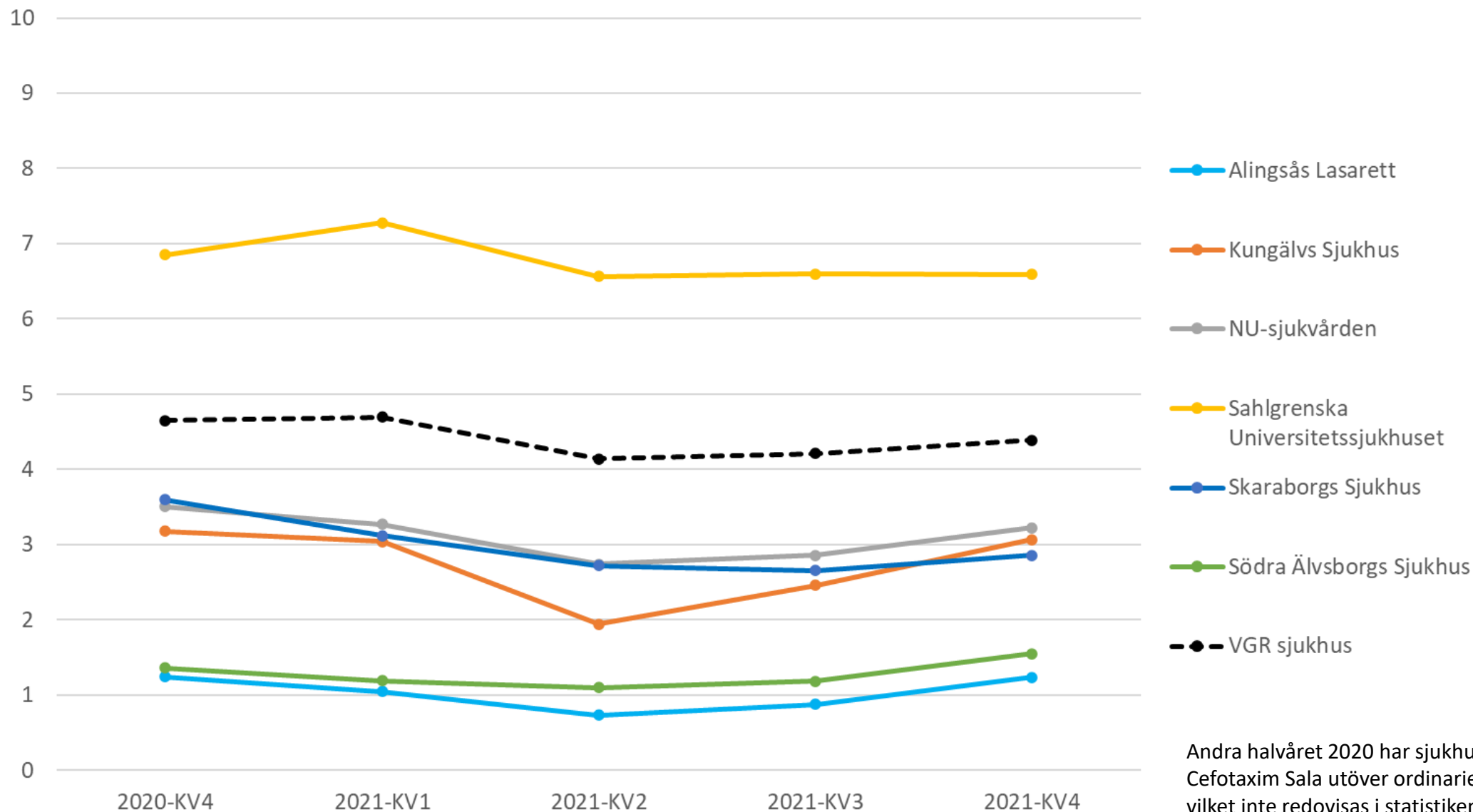
Parenterala antibiotika, VGR
DDD/100 vård dygn
Rullande 12



Parenterala antibiotika, Penicilliner
(ampicillin, bencylpenicillin och kloxacillin)
DDD/100 vårddygn
Rullande 12

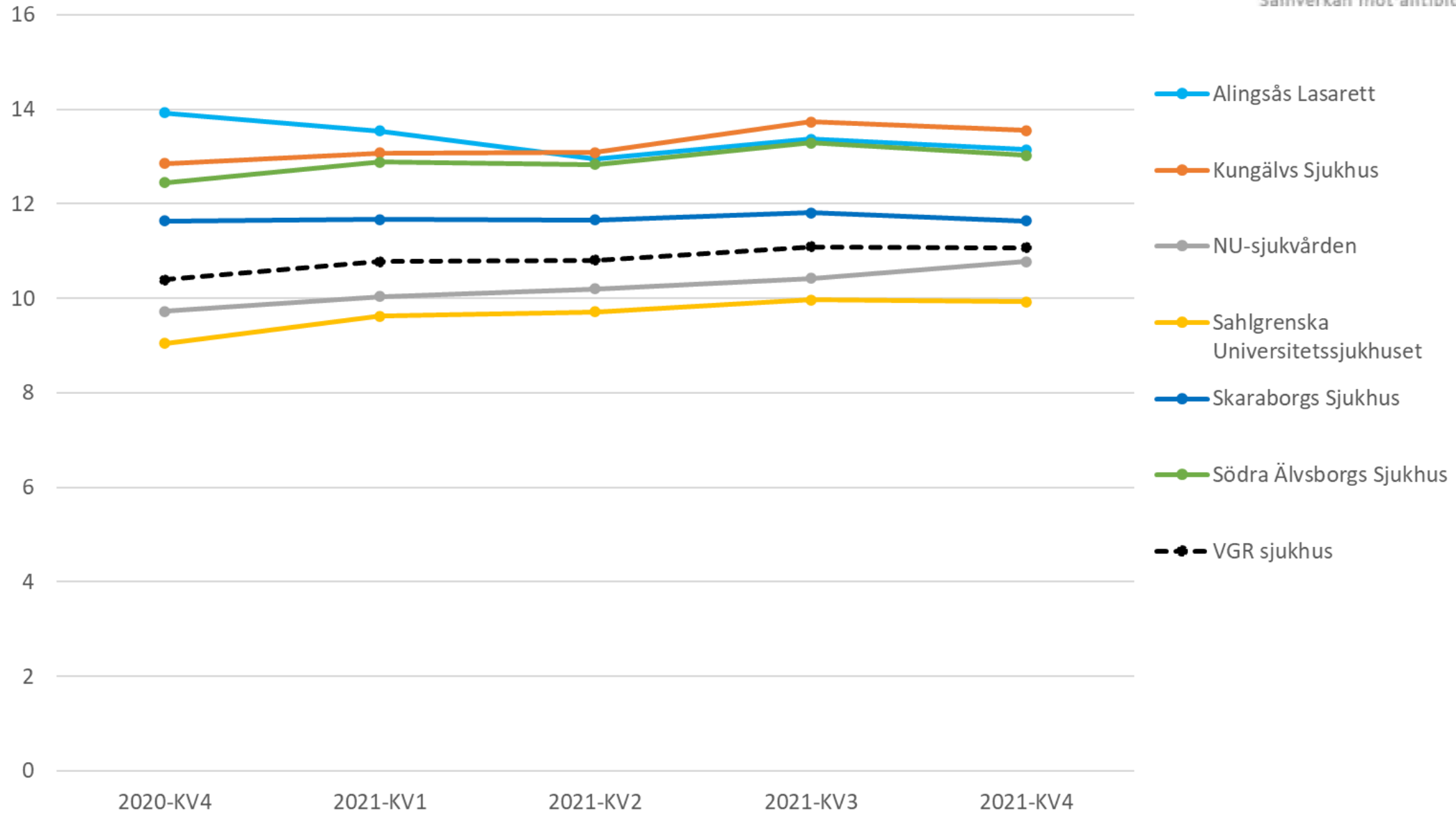


Parenterala antibiotika, Cefalosporiner
(cefuroxim, cefotaxim, ceftazidim och ceftriaxon)
DDD/100 vårddyggn
Rullande 12

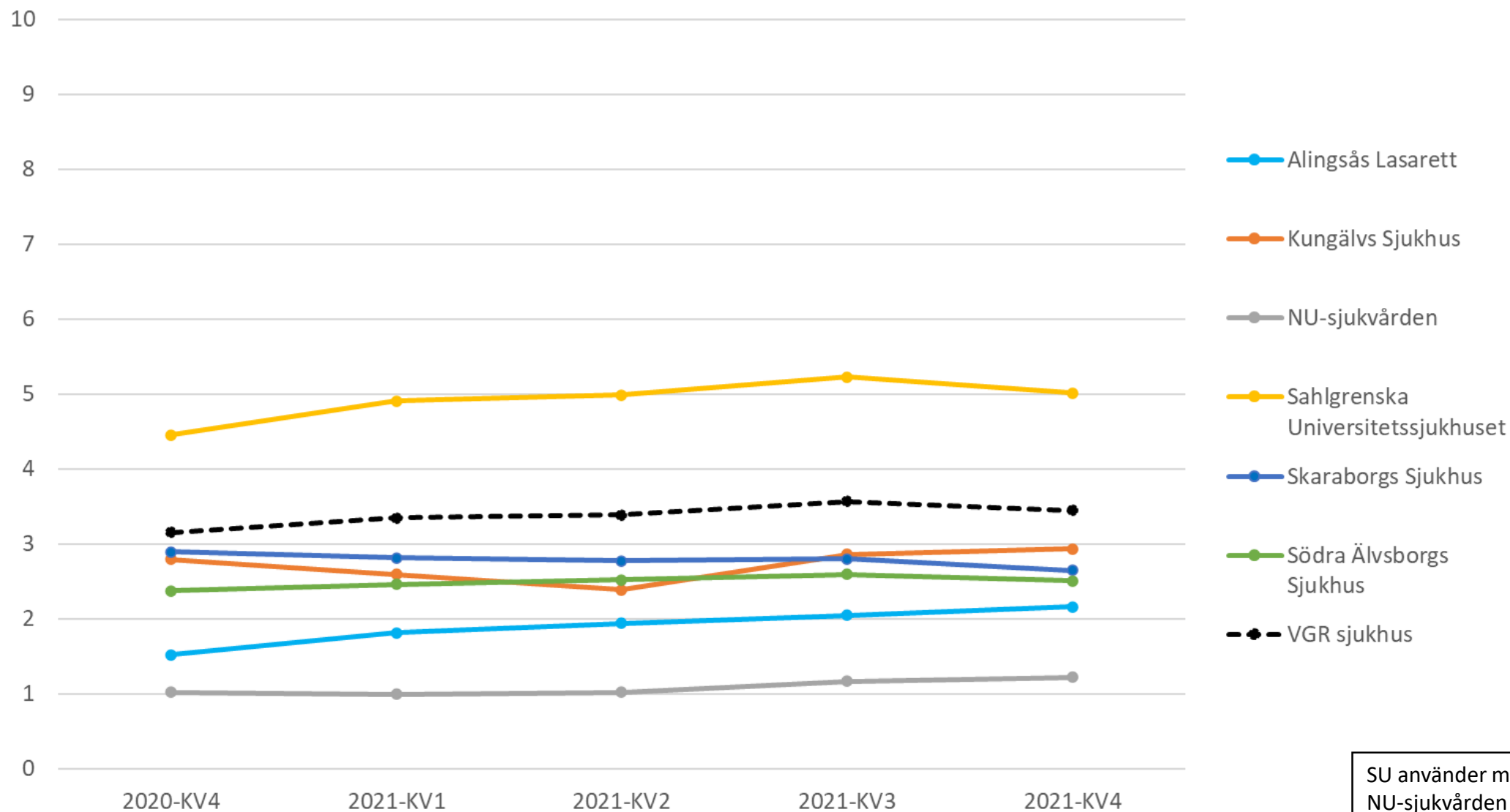


Andra halvåret 2020 har sjukhusen tilldelats Cefotaxim Sala utöver ordinarie rekvisition, vilket inte redovisas i statistiken.

Parenterala antibiotika, Piperacillin/Tazobactam
DDD/100 vårddygn
Rullande 12

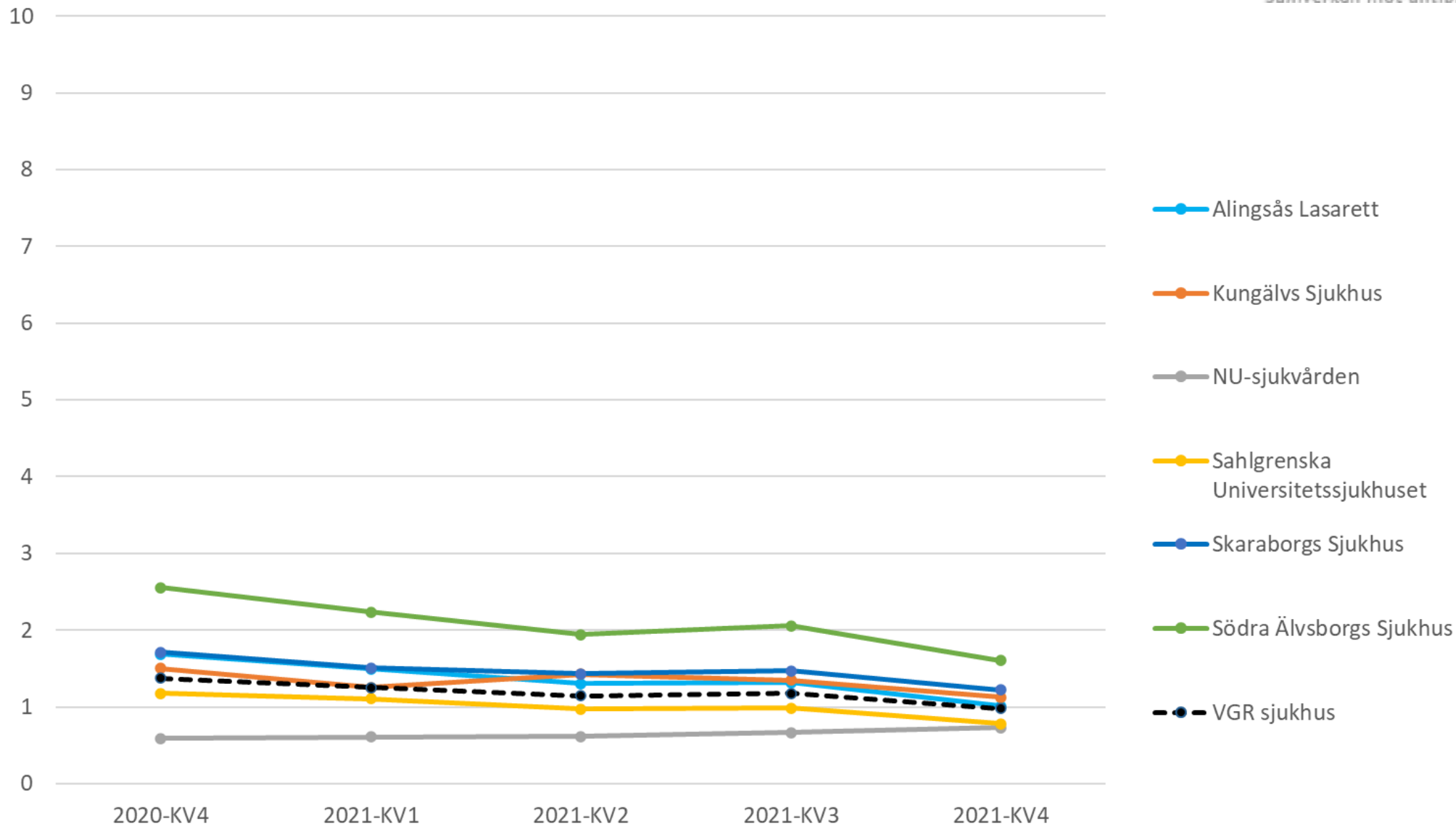


Parenterala antibiotika, Karbapenemer
(meropenem, ertapenem samt imipenem och cilastatin)
DDD/100 vårddygn
Rullande 12

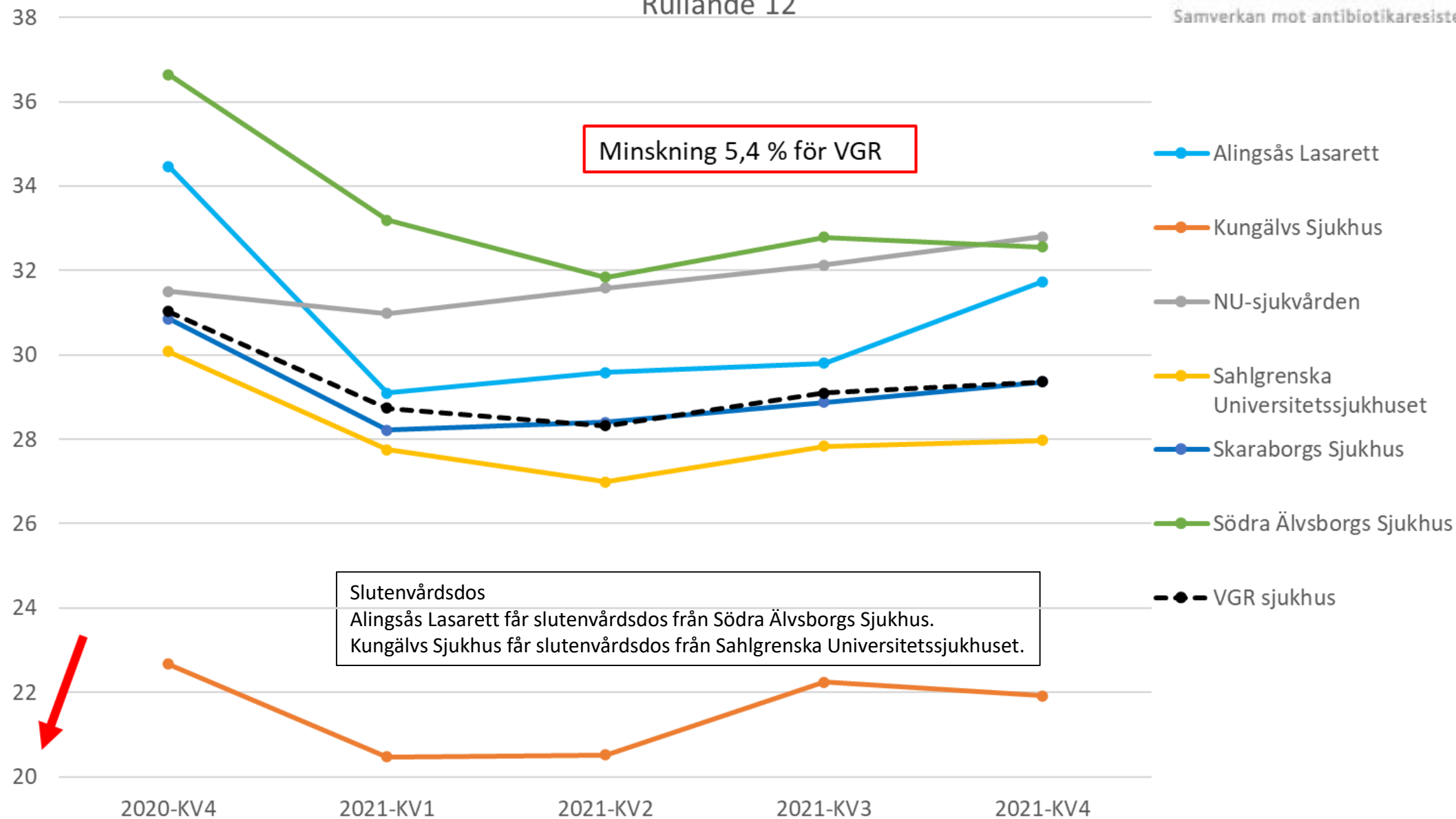


SU använder mer karbapenemer,
NU-sjukvården mindre.

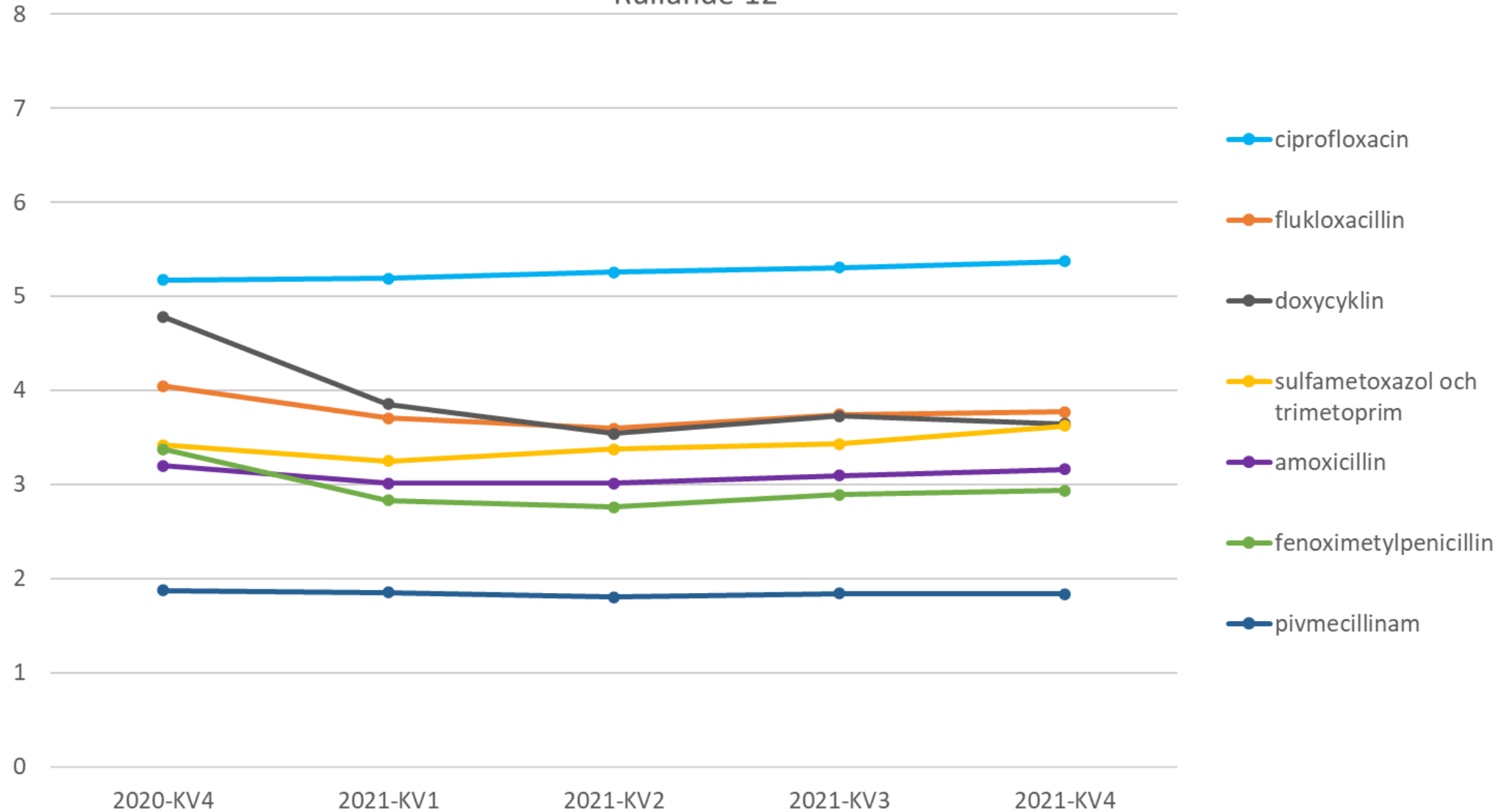
Parenterala antibiotika, Aminoglykosider
DDD/100 vård dygn
Rullande 12



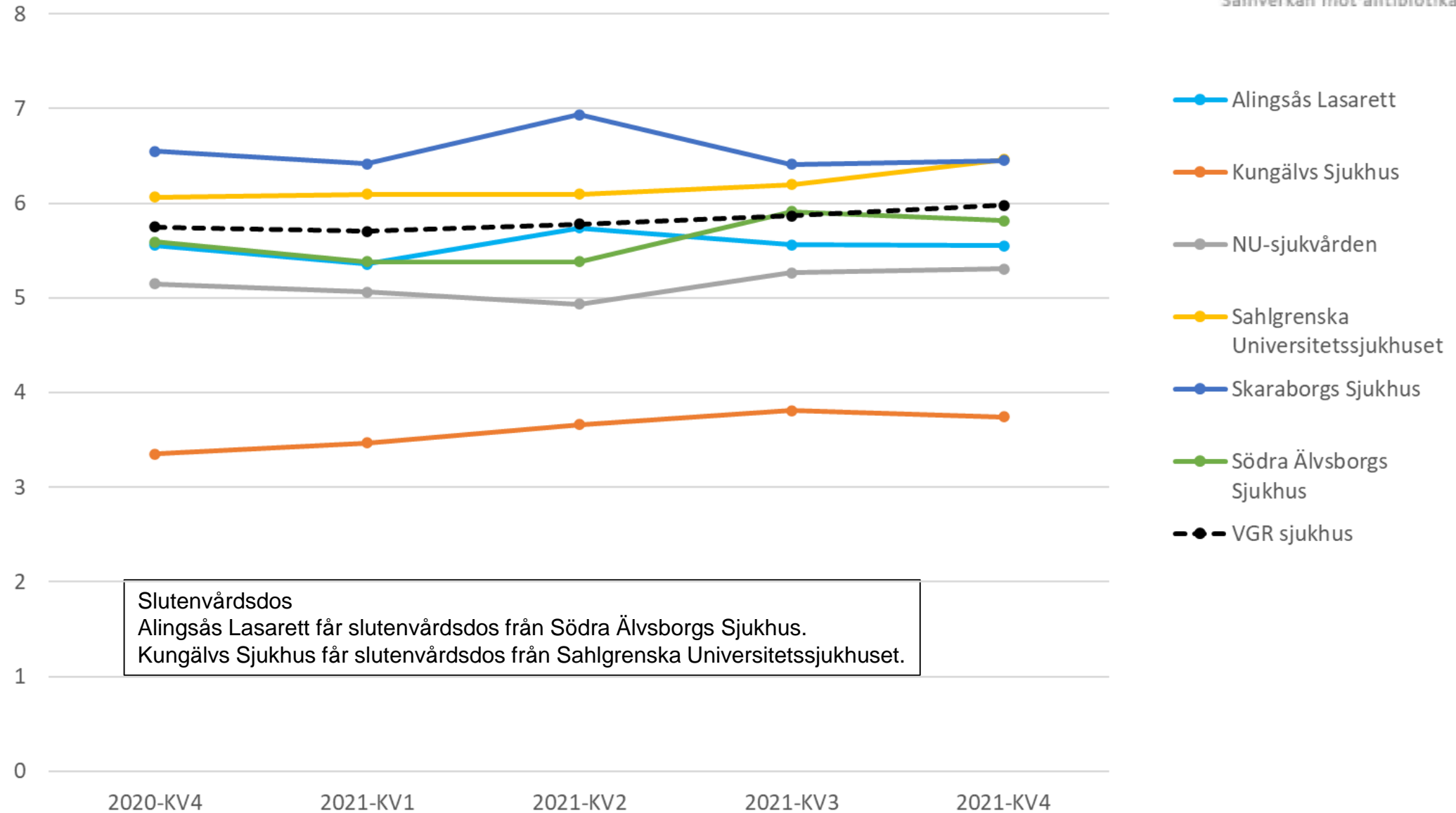
Perorala antibiotika, Rekvisition
DDD/100 vårddyggn
Rullande 12



Perorala antibiotika, Rekvisition
VGR
DDD/100 vårddyggn
Rullande 12

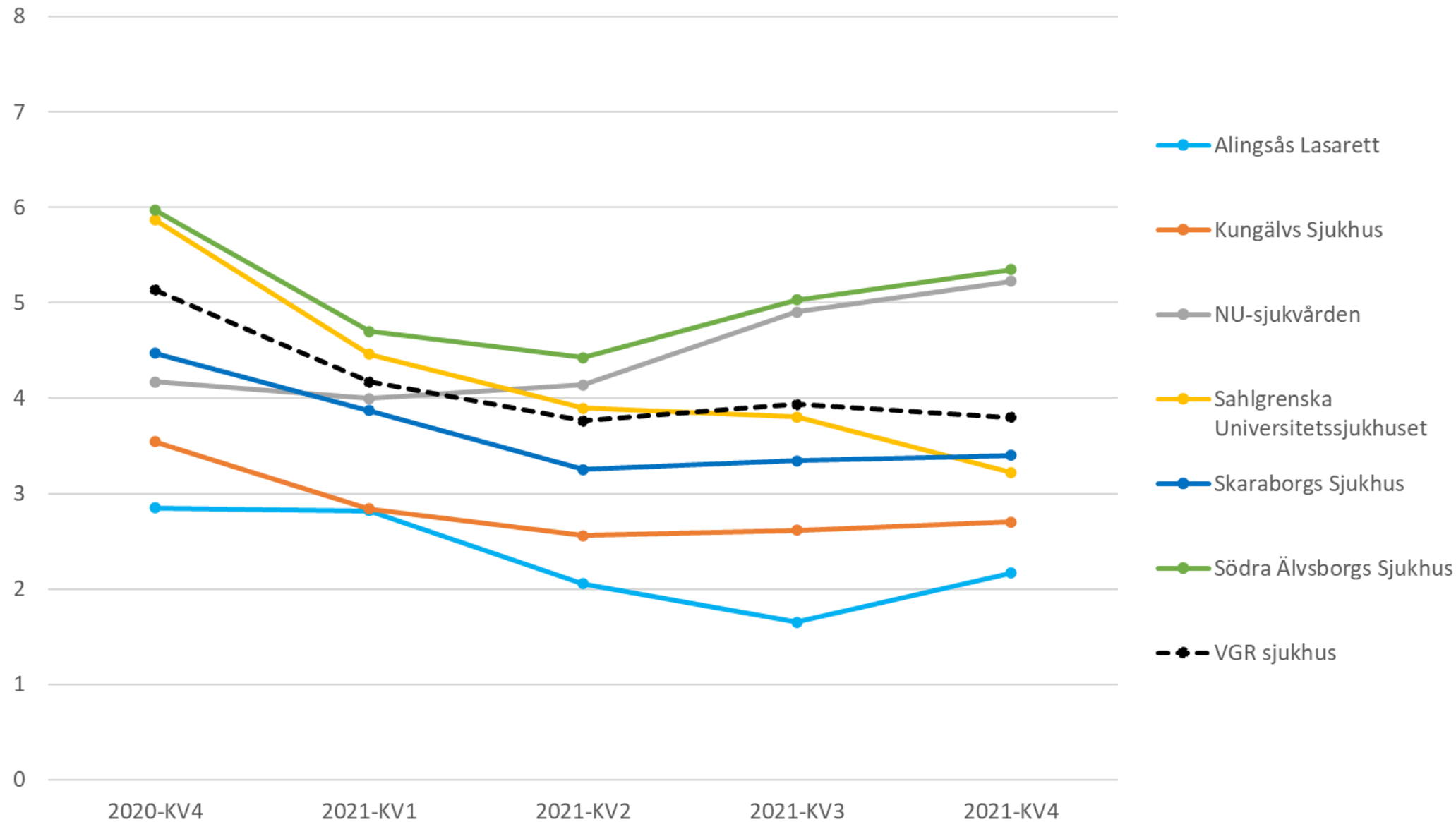


Perorala fluorokinoloner, Rekvisition
DDD/100 vårddyg
Rullande 12



Slutenvårdsdos
Alingsås Lasarett får slutenvårdsdos från Södra Älvsborgs Sjukhus.
Kungälv's Sjukhus får slutenvårdsdos från Sahlgrenska Universitetssjukhuset.

Perorala tetracykliner, Rekvisition
DDD/100 vårddyggn
Rullande 12



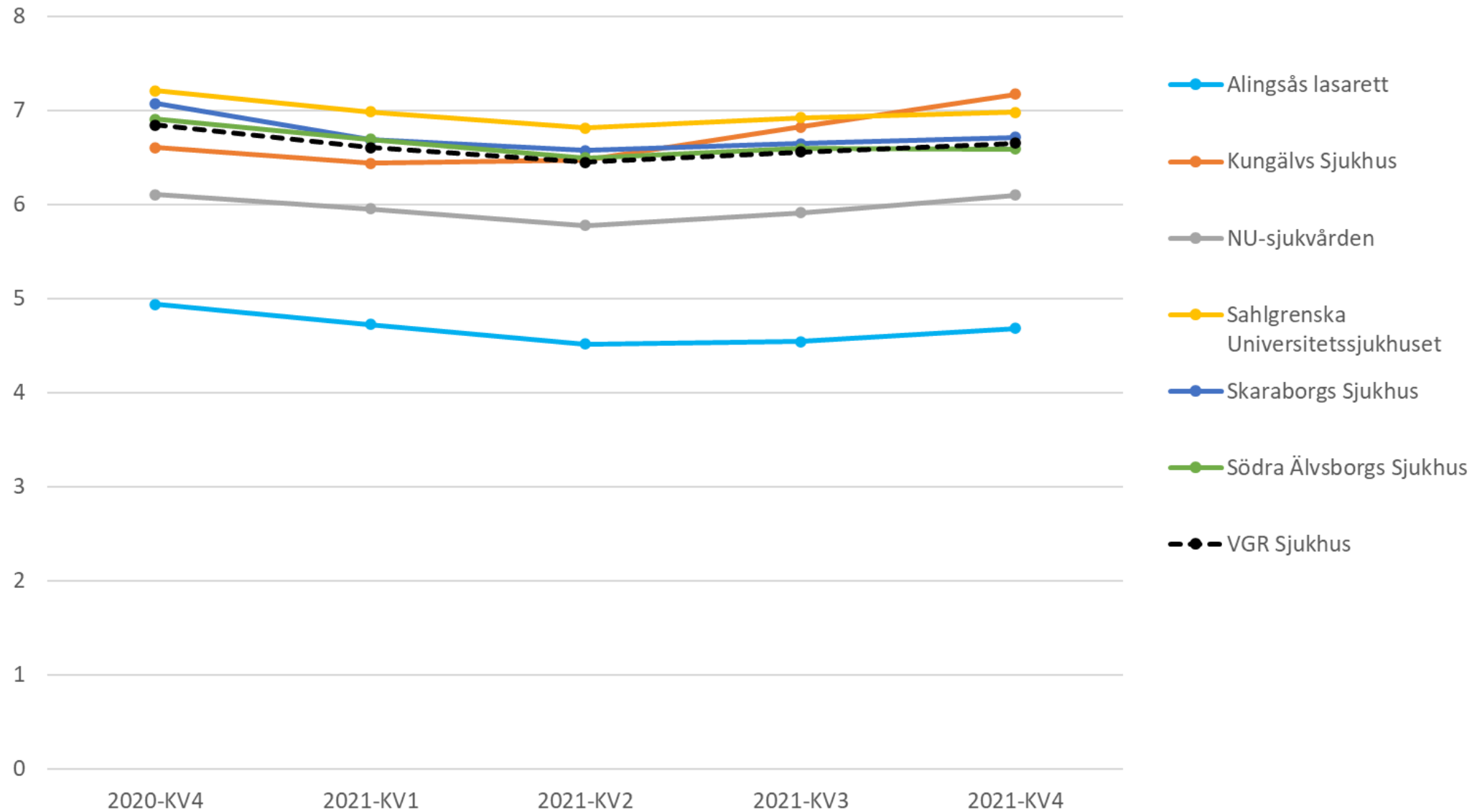
Antibiotikarecept per 1000 invånare och år i Västra Götaland

Förskrivet av:	januari 2020 - december 2020	januari 2021 - december 2021
Närhälsan	60,6	57,1
Privata VC	45,5	43,6
Övrigt Vårdval VG PV (jourcentraler)	16,7	16,0
Vårdval VG PV (vårdcentraler och jourcentraler)	122,9	116,7
Sahlgrenska Universitetssjukhuset	22,8	23,0
Skaraborgs Sjukhus	9,2	9,2
NU-sjukvården	8,1	8,5
Södra Älvsborgs Sjukhus	7,2	7,3
Alingsås Lasarett	1,32	1,37
Angered's Närsjukhus	0,46	0,38
Kungälv's Sjukhus (exklusive psykiatri)	2,29	2,70
Frölunda Specialistsjukhus	0,41	0,41
Capio Lundby Närsjukhus	0,82	0,56
Sjukhus VGR	52,7	53,4
Folktandvården	7,8	7,6
Privat tandvård	7,6	8,0
Tandvård VGR	15,5	15,6
Övriga VGR	19,1	19,3
Övriga riket*	19,0	18,1
Totalsumma antal recept per 1000 invånare i VGR	229	223

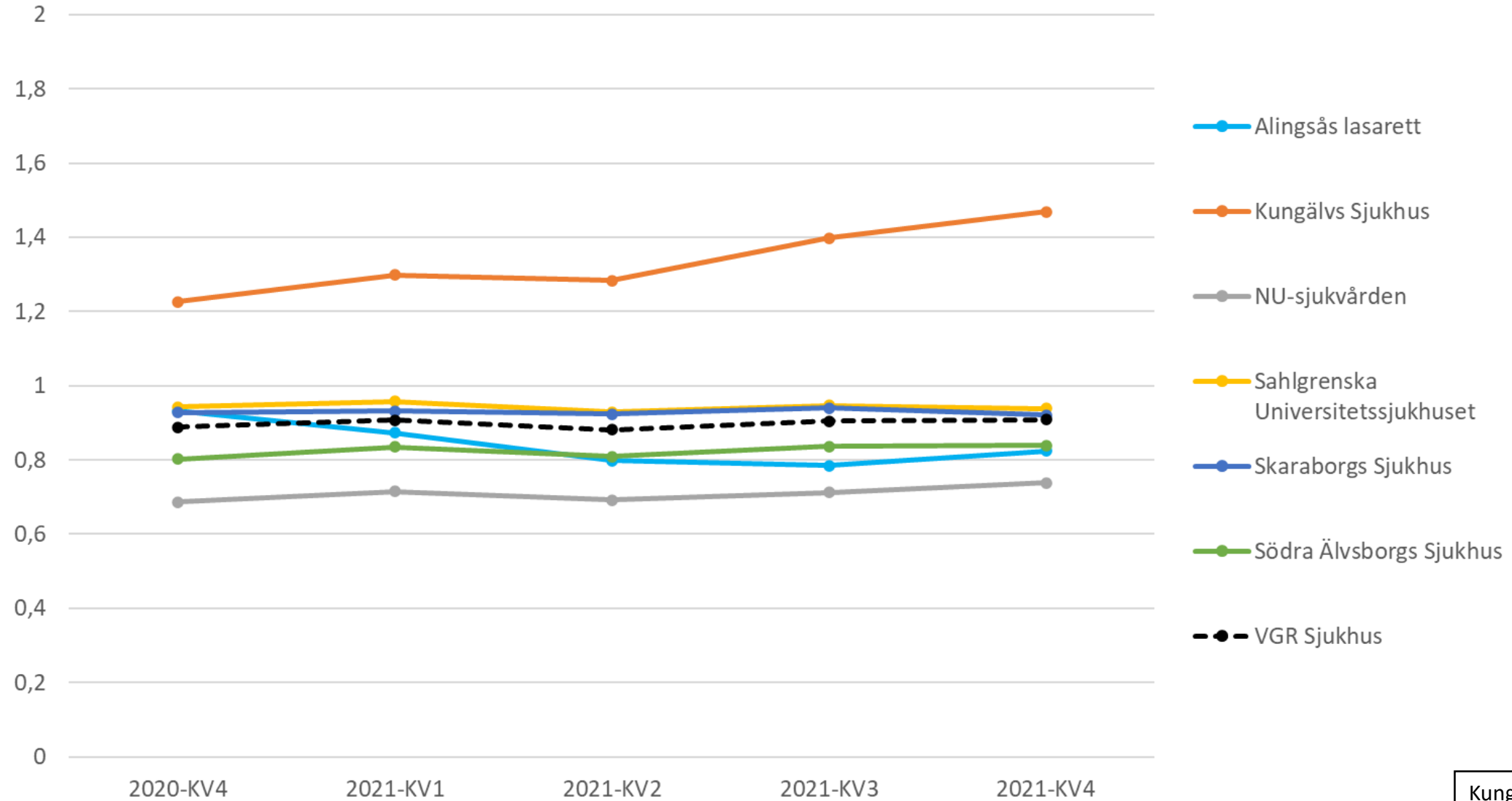
* Innefattar bland annat digitala vårdgivare utanför VGR

Utfallet kan skilja något för samma tidsperiod mot utfall i tabeller publicerade i tidigare rapporter då utfallet påverkas av tid för datauttag och strukturella förändringar såsom stängning av enheter.

Antibiotika, Receptförskrivning
Recept/100(vårdtillfällen + vårdkontakter)
Rullande 12



Fluorokinoloner, Receptförskrivning
Recept/100(vårdtillfällen + vårdkontakter)
Rullande 12



Kungälv förskriver
många kinolonrecept.

Bakgrund statistik

Vårddygn

Statistiken baseras på vårddygn framtagna av koncernavdelning data och analys, koncernkontoret, som använder sig av datakällan Vega. Psykiatriska kliniker ingår inte i statistiken.

Vårdtillfällen och vårdkontakt

Statistiken baseras på vårdtillfällen och vårdkontakt framtagna av koncernavdelning data och analys, koncernkontoret, som använder sig av datakällan Vega. Vid utskrivning från sjukhus genereras ett vårdtillfälle. I statistiken är vårdkontakt detsamma som läkarbesök. I läkarbesöken ingår digitala vårdmöten ljud o bild, däremot ingår inte telefonkontakt som ersätter besök. Psykiatriska kliniker ingår inte i statistiken.

Antibiotikastatistik

Datakälla är e-Hälsomyndigheten (Concise), där DDD samt varurader (= recept) kan hämtas ut.

(Ett undantag är Cefotaxim Sala som i viss mängd tilldelats sjukhusen andra halvåret 2020 och där DDD inte kan hämtas ut och på så sätt inte redovisas i statistiken.)

All data där antibiotika anges syftar på antibiotika J01, exklusive metenamin (= Hiprex).

De bilder där "Rullande 12" anges, innebär att varje diagrampunkt motsvarar 12 månader fram till och med det kvartal som anges på x-axeln.

Psykiatriska klinikers antibiotikaförskrivning ingår inte i statistiken som presenteras.

Antal DDD/år (rekvisition)

Sjukhus	jan 2020 – dec 2020	jan 2021 – dec 2021	Förändring i procent
Alingsås lasarett	22 241	24 541	10,3 %
Kungälv Sjukhus	33 526	34 200	2,0 %
NU-sjukvården	97 469	105 772	8,5 %
Sahlgrenska Universitetssjukhuset	279 238	290 588	4,1 %
Skaraborgs Sjukhus	97 550	93 371	-4,3 %
Södra Älvsborgs Sjukhus	94 993	87 179	-8,2 %
VGR Sjukhus	625 635	635 651	1,6 %

Antal vårddyggn/år

Sjukhus	jan 2020 – dec 2020	jan 2021 – dec 2021	Förändring i procent
Alingsås lasarett	28 427	32 284	13,6 %
Kungälv Sjukhus	49 675	55 468	11,7 %
NU-sjukvården	147 425	154 799	5,0 %
Sahlgrenska Universitetssjukhuset	384 412	404 754	5,3 %
Skaraborgs Sjukhus	136 042	137 603	1,1 %
Södra Älvsborgs Sjukhus	110 822	115 367	4,1 %
VGR Sjukhus	856 803	900 275	5,1 %

Antal recept/år

Sjukhus	jan 2020 – dec 2020	jan 2021 – dec 2021	Förändring i procent
Alingsås lasarett	2 300	2 391	4,0 %
Kungälv Sjukhus	4 006	4 777	19,2 %
NU-sjukvården	14 063	14 902	6,0 %
Sahlgrenska Universitetssjukhuset	41 725	42 047	0,8 %
Skaraborgs Sjukhus	16 102	16 248	0,9 %
Södra Älvsborgs Sjukhus	12 591	12 809	1,7 %
VGR Sjukhus	90 787	93 174	2,6 %

Antal vårdtillfällen + vårdkontakter/år

Sjukhus	jan 2020 – dec 2020	jan 2021 – dec 2021	Förändring i procent
Alingsås lasarett	46 584	51 048	9,6 %
Kungälv Sjukhus	60 663	66 608	9,8 %
NU-sjukvården	230 504	244 467	6,1 %
Sahlgrenska Universitetssjukhuset	578 993	602 477	4,1 %
Skaraborgs Sjukhus	227 726	241 999	6,3 %
Södra Älvsborgs Sjukhus	182 383	194 445	6,6 %
VGR Sjukhus	1 326 853	1 401 044	5,6 %