

# Status i arbetet med tillgängligheten i juni- juli 2025



# Sammanfattning av arbetet med tillgängligheten i Västra Götalandsregionen

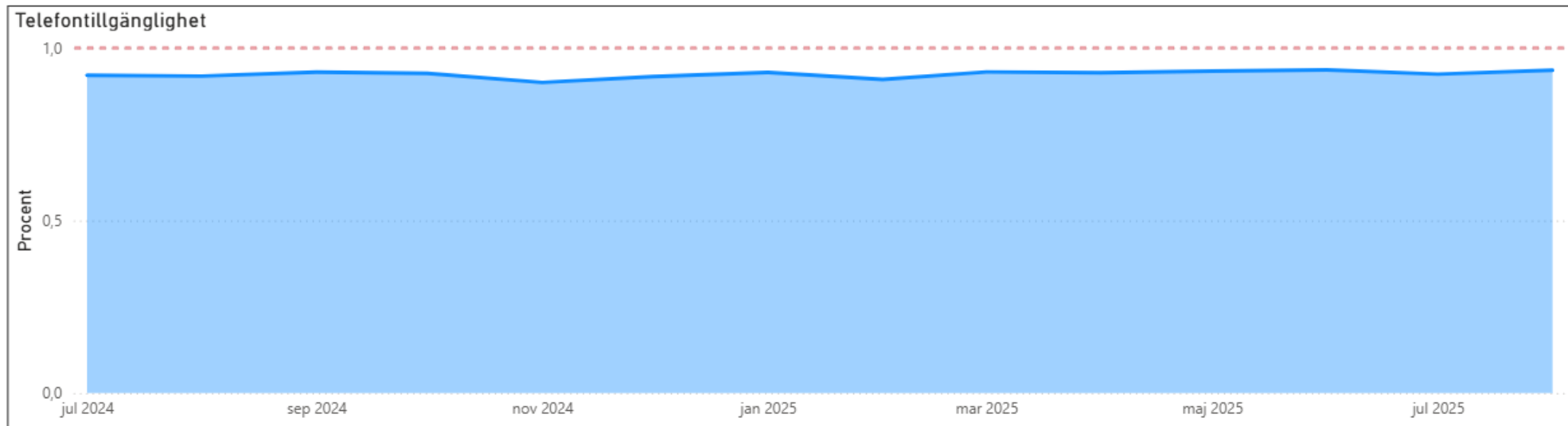
## Sommaren (juni-juli) 2025

- Primärvården fortsätter att hålla god tillgänglighet
- Den samlade måluppfyllelsen till vårdgarantin fortsätter att förbättras och har inte minskat under sommaren i samma utsträckning som tidigare år. Jämfört med sommaren 2024 är tillgängligheten 8 procentenheter bättre.
- Det är framförallt operationer som bidrar till den förbättrade tillgängligheten, som ökat avsevärt mycket (+20 procentenheter) och ligger nu på rekordhög nivå för regionen även under sommaren. Även tillgängligheten till första besök är förbättrad men inte i samma utsträckning (+5 procentenheter). Inom operation ligger VGR över rikssnittet och inom besök har VGR efter en lång tid nått upp till rikssnittet.
- Långväntare fortsätter att minska inom operation men ökar inom första besök.
- Produktionen inom operation har följt planerna under sommaren, liksom resten av året. Inom besök regionen har producerat 12% mer än plan under sommaren och utfallet är högre än under sommarperioden föregående år. Den ackumulerade måluppfyllelsen till produktionsplan hittills i år är därmed förbättrad.
- Trots en lägre beläggningsgrad inom somatiken under sommaren jämfört med samma period föregående år är den fortsatt alldeles för hög och vårdplatser har varit ansträngt under sommarperioden. Beläggningsgraden inom psykiatrin har varit något högre under sommaren jämfört med samma period föregående år. Situationen har varit utmanande men hanterbar. Antalet disponibla vårdplatser är relativt oförändrat från föregående sommarperiod.

# Primärvård

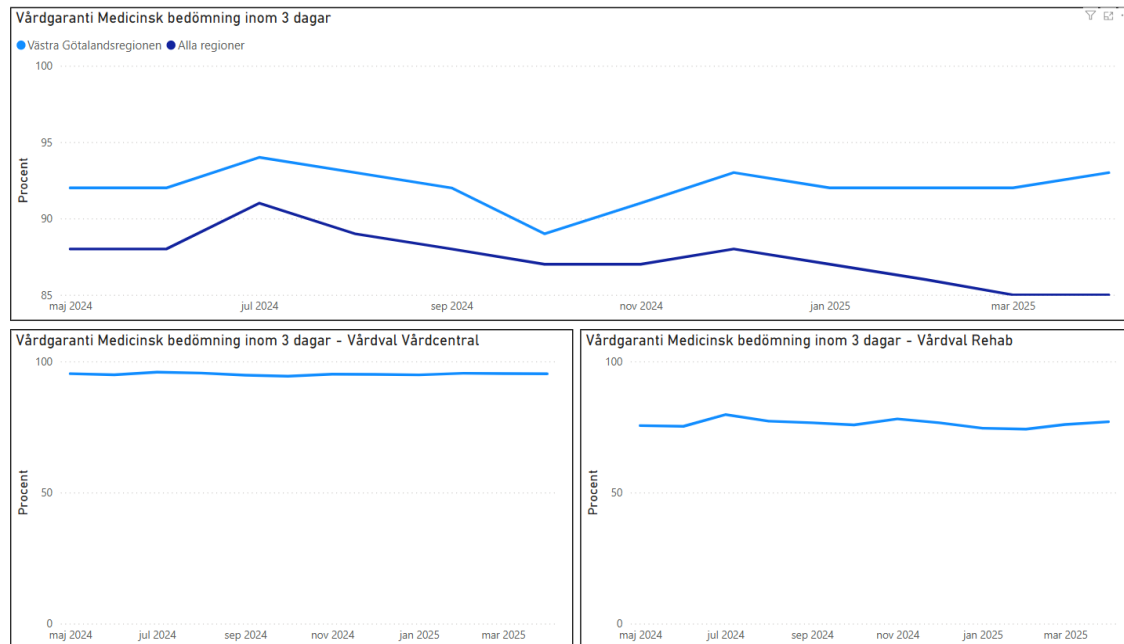


# Telefontillgänglighet Vårdval Vårdcentral - "nollan"



- Tillgänglighet inom 0 dagar för medicinsk bedömning mäts inom telefontillgänglighet
- Under juni-juli har regionsnittet för telefontillgänglighet legat mellan 92-94 %, som är jämförbart nivå med samma period 2024
- Senaste året syns en variation på vårdcentralsnivå på mellan 55%-100%

# Vårdgaranti inom primärvård – medicinsk bedömning inom 3 dagar



- Under jan-maj 2025 har 93% av invånarna som sökt sig till primärvården (inom Vårdval Rehab och Vårdcentral) fått en medicinsk bedömning inom 0-3 dagar
- Västra Götalandsregionen ligger mellan 4-8 procentenheter över rikssnittet.

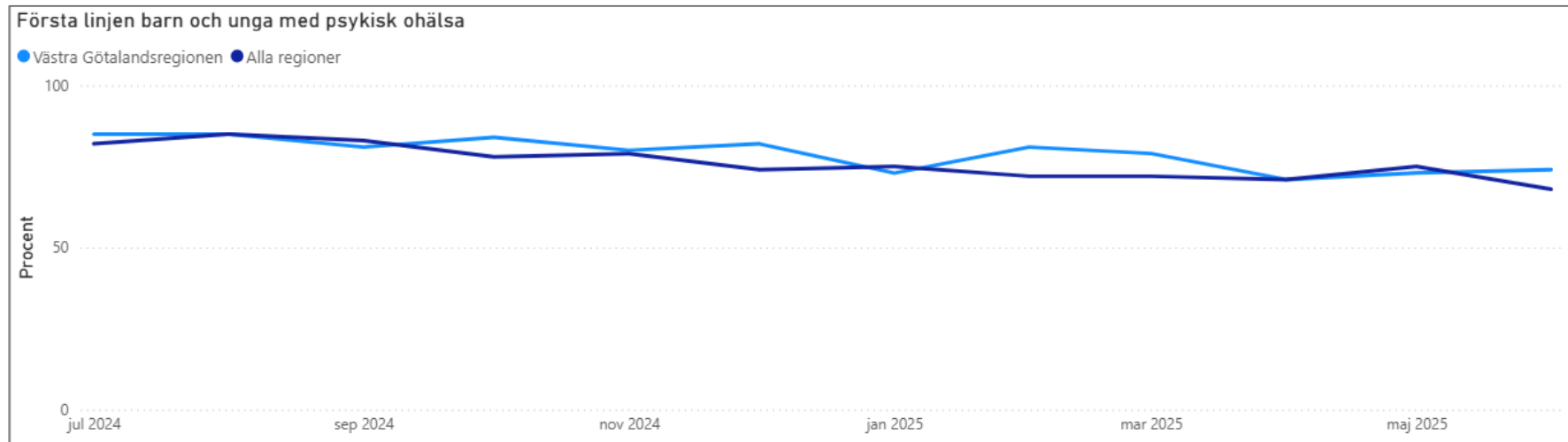
# Andel listade som besökt vårdcentralen under senaste 12 månaderna

- Andelen av invånarna i VGR som besök sin listade vårdcentral under senaste månaden (juni) är 57,4%
- Över tid finns små förändringar och jämfört med samma period för 12 månader sedan är resultatet 57,6%
- Variationer finns över regionen:
  - Norra området 61,7%
  - Östra området 61,5%
  - Södra området 61,3%
  - Västra området 58,3%
  - Göteborgs området 51,4%



# Första linjen barn och unga med psykisk ohälsa

medicinsk bedömning inom 3 dagar, primärvård



- Under 2025 ligger tillgängligheten för medicinsk bedömning inom Västra götalandregionen mellan 71-85%
- Västra Götalandsregionen har de senaste 12 månaderna i snitt legat mellan 0-2 procentenheter under rikssnittet, eller 0-9 procentenheter över rikssnittet. Senaste månaden ligger Västra Götalandsregionen 6 procentenheter över rikssnittet.

# Specialistvård

juni-juli 2025



# Samlad bild över väntande över 365 dagar(långväntare) oavsett utförare Juli 2025



Processteg Patientgrupp	Första besök		Utredning		Behandling		Operation/åtgärd		Undersökning	
	Måluppfyllelse	Väntande	Måluppfyllelse	Väntande	Måluppfyllelse	Väntande	Måluppfyllelse	Väntande	Måluppfyllelse	Väntande
Ortopedi	55 %	2 596					65 %	656		
Öron, näs och hals	54 %	1 755					76 %	23		
Ögonsjukvård	68 %	1 307					87 %	125		
Internmedicin	63 %	1 133								
Vuxenpsykiatri	67 %	378	58 %	145	34 %	463				
Kvinnosjukvård	70 %	411					72 %	303		
Allmänkirurgi	81 %	86					68 %	508		
Hjärtsjukvård	51 %	513					62 %	54		
Barn- och ungdomspsykiatri	43 %	125	21 %	78	18 %	340				
Barn- och ungdomsmedicin	69 %	524								
Endoskopier									60 %	481
Neurologi	72 %	247								
Urologi	78 %	163					80 %	64		
Plastikkirurgi	80 %	9					50 %	115		
Hudsjukvård	85 %	77								
Diagnostik	56 %	54								
Handkirurgi	82 %	7					64 %	42		
Allergologi	40 %	47								
Obesitas							69 %	37		
Neurokirurgi	70 %						67 %	31		
Mindre kirurgiska ingrepp							73 %	28		
Rehabiliteringsvård	88 %	27								
Utprovning av hörapparat							81 %	22		
Lungmedicin	74 %	16								
Njurmedicin	76 %	15								
Barnkirurgi	60 %	12								
Annan vård	82 %	7								
Thoraxkirurgi	83 %						92 %	4		
Kärlkirurgi	84 %	3								
Onkologi	88 %	3								
Reumatologi	96 %	1								
<b>Totalt</b>	<b>65 %</b>	<b>9 516</b>	<b>44 %</b>	<b>223</b>	<b>26 %</b>	<b>803</b>	<b>75 %</b>	<b>2 012</b>	<b>60 %</b>	<b>481</b>

- Totalt finns det 13 000 långväntare i regionen.
- Flest antal långväntare finns inom vårdområdet ortopedi och gruppen utgör ¼ av alla långväntare. Flest antal finns på SU men det är på SkaS där gruppen har fördubblats över tid.
- ¼ av alla långväntare är barn eller ungdom som framförallt väntar på en logoped (ÖNH i bilden) på SU.
- Långväntare inom operation fortsätter minska, medan det fortsätter att öka inom första besök.

MOV= Medicinskt orsakad väntan

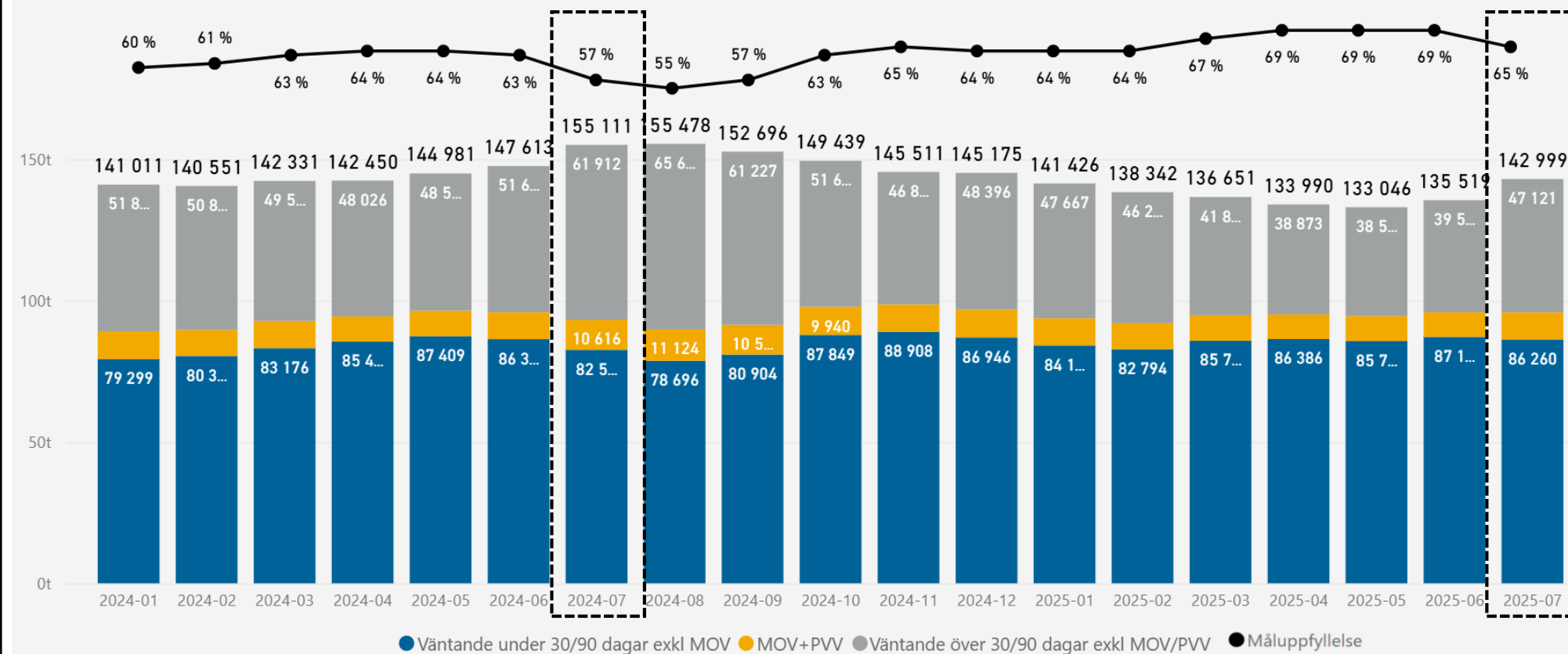
PVV= Patientvald väntan

# Utveckling av den samlade tillgänglighet i regionen totalt

(första besök, operation, utredning, behandling, undersökning)



Väntande Totalt

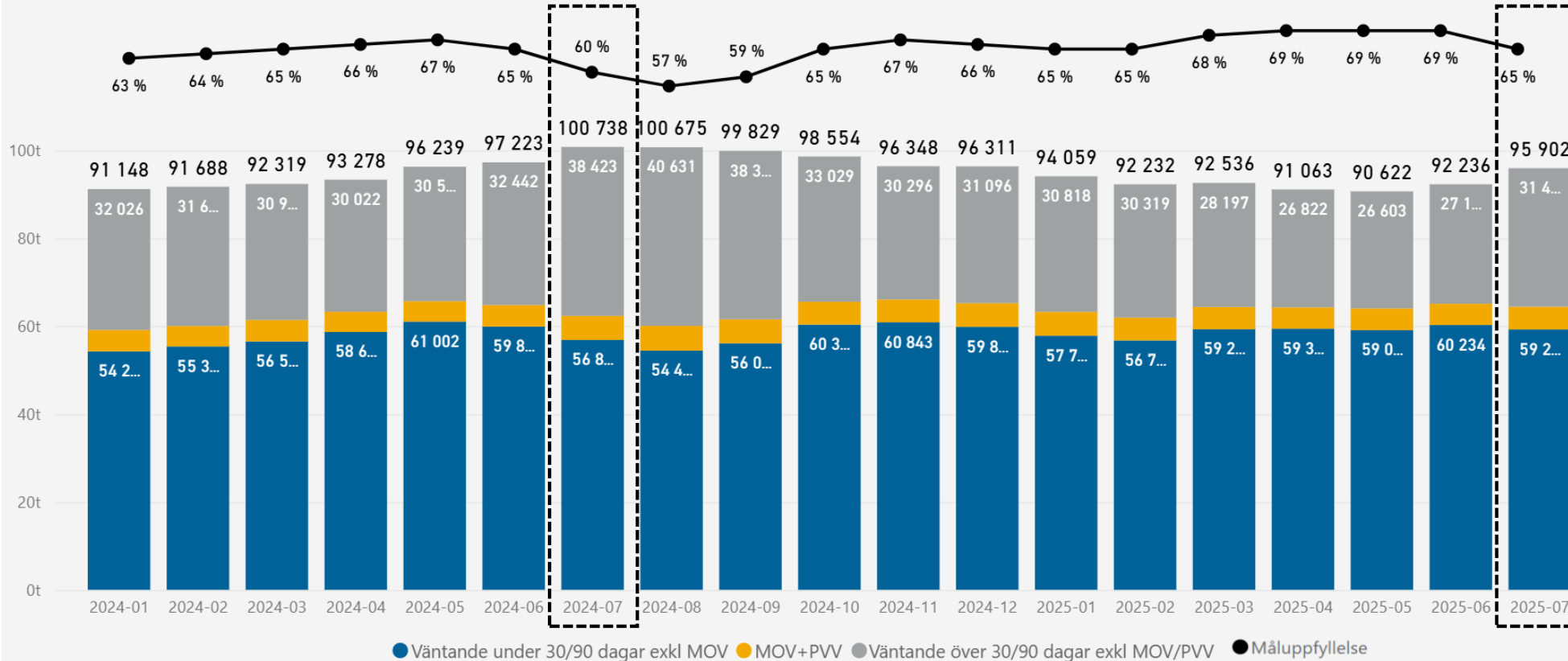


- Fram till juli i år syns en förbättring av tillgängligheten i regionen som är bättre än tidigare mätningar, samt bättre än den nationella utvecklingen.
- Med de beslutade volymerna inför 2025 är planen att tillgängligheten ska öka till 74% (+10 procentenheter) till slutet av 2025, förutsatt att den som väntat längst får vård först.
- Regionen fortsätter att visa på ett trendbrott - tillgängligheten har inte minskat under sommaren i samma utsträckning som tidigare år och som förväntat

# Utveckling av antal väntande inom första besök Västra Götalandsregionen



Väntande Totalt - Första besök



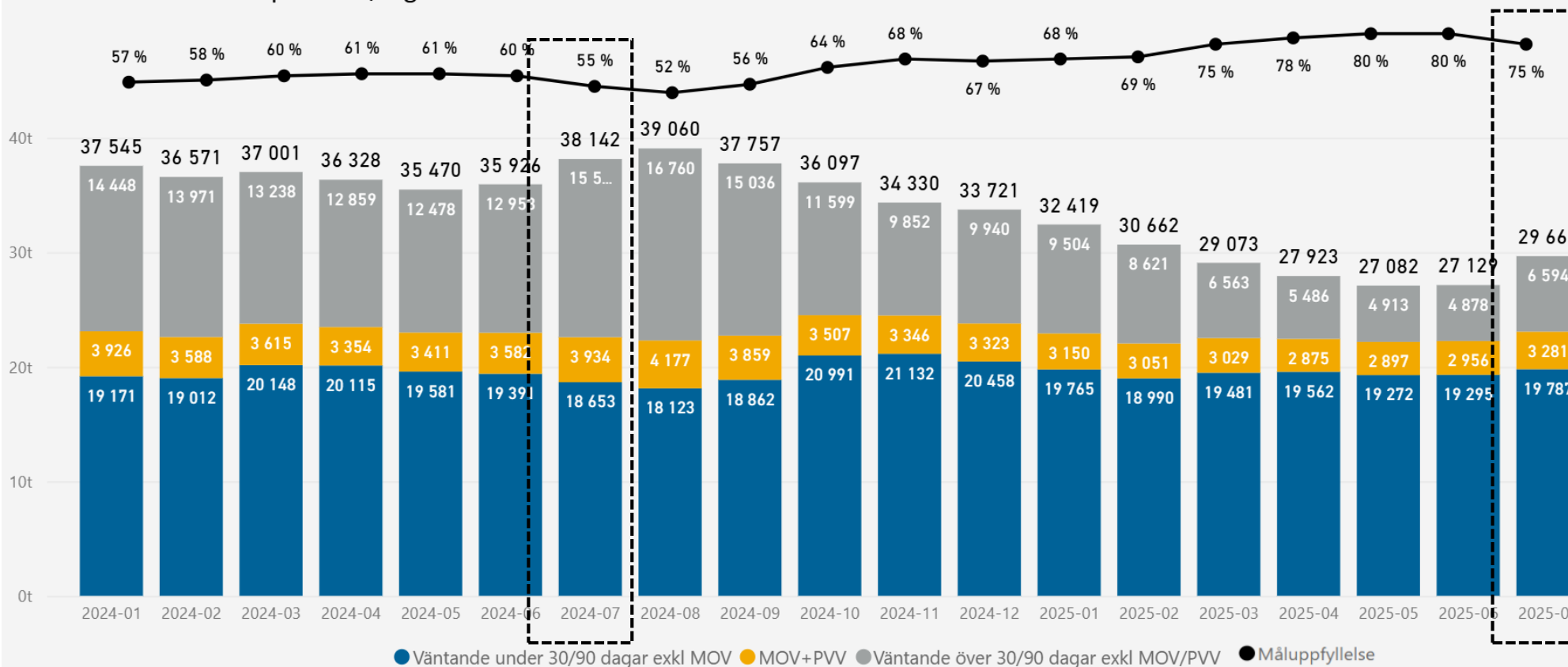
- Tillgängligheten till första besök har förbättrats med fem procentenheter sedan förra året och regionen har ligger nu över rikssnittet, enligt den nationella mätningen.
- Patienter som väntar på en optiker har sämst tillgänglighet (28%) i regionen. Det rör sig uteslutande om barn.
- Flest patienter väntar fortsatt inom ortopedi över vårdgarantins yttersta gräns inklusive långväntare.

MOV= Medicinskt orsakad väntan  
 PVV= Patientvald väntan

# Utveckling av antal väntande inom operation Västra Götalandsregionen



Väntande Totalt - Operation/åtgärd



- Tillgängligheten till operation fortsätter att förbättras och har det senaste året förbättrats med 20 procentenheter. Senast VGR hade en tillgänglighet över 80% inom operation var sista juni 2015
- VGR ligger fortsatt väsentligt över rikssnittet och är en av de regioner som förbättrat tillgängligheten mest i landet.
- Väntande över vårdgarantins yttersta gräns har mer än halverats främst inom utprovning av hörapparat och ortopedi.
- Den genomsnittliga väntetiden för de som väntar på operation har fortsatt minskat med mer än en månad totalt för regionen.

MOV= Medicinskt orsakad väntan  
 PVV= Patientvald väntan

# Utfall mot plan bas- och tilläggsvolymen Västra Götalandsregionen måluppfyllelse

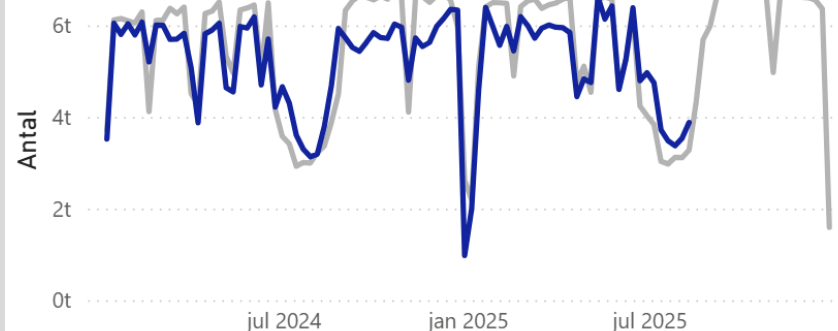
Ack juli 2025



Egen regi

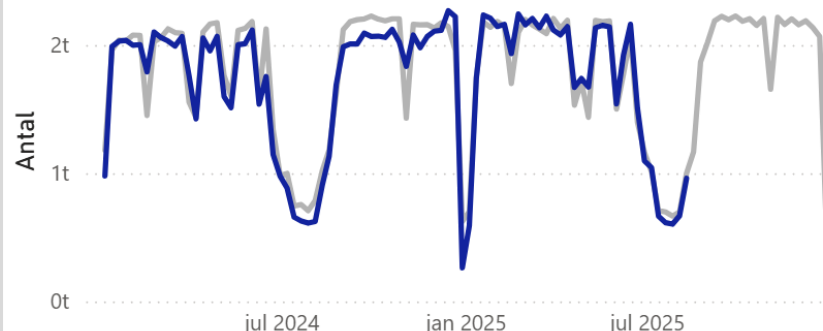
## Första besök VGR

● Bas och tillägg ● Utfall egen regi



## Operation VGR

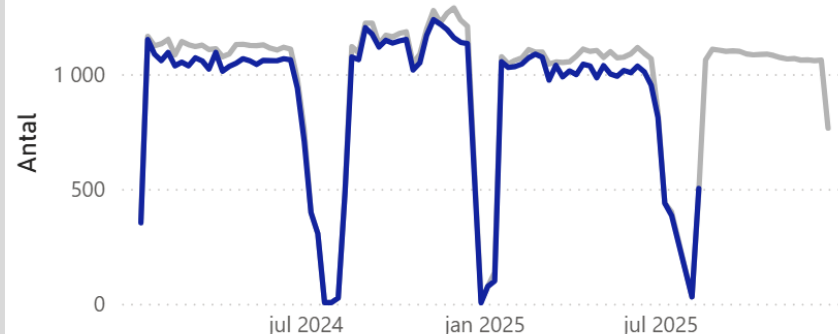
● Bas och tillägg ● Utfall egen regi



Extern regi

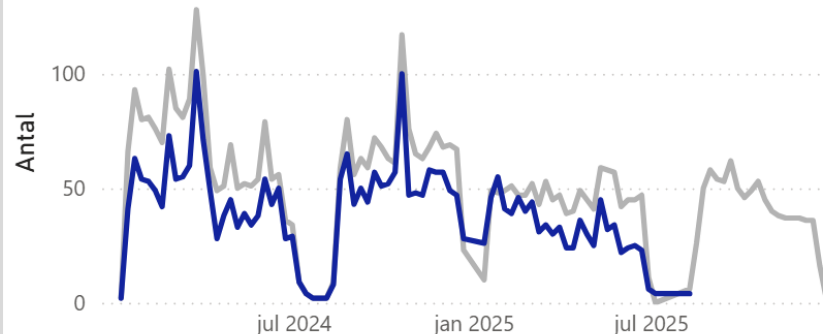
## Första besök VGR

● Plan köpt vård ● Utfall köpt vård



## Operation VGR

● Plan köpt vård ● Utfall köpt vård



### Egen regi

- Regionen har något bättre måluppfyllelse till plan ack juli, jämfört med ack maj.
- Produktionsutfallet under sommarperioden är högre jämfört med samma period föregående år.
- För första besöken innebär det att regionen under sommaren har ökat den totala måluppfyllelsen mot plan för året.

### Extern regi

- Regionen når inte planerna för vård hos annan vårdgivare fullt ut. Det är dock en förbättrad måluppfyllelse till plan jämfört med samma period föregående år. Avvikelse inom gynekologi sticker ut bland vårdområden.

# Produktionsutfall mot plan i juni-juli 2025

## Första besök



PK Område	Utfall egen regi	Bas och tillägg	Differens egen regi	Måluppfyllelse egen regi	Utfall köpt vård	Plan köpt vård	Differens köpt vård	Måluppfyllelse köpt vård
PK Allergologi	221	304	-83	73 %				
PK Allmän kirurgi	2 703	2 765	-62	98 %	16	16	0	100 %
PK Barnkirurgi	273	327	-54	83 %				
PK Kärlkirurgi	334	386	-52	87 %	28	28	0	100 %
PK BUM	1 362	1 405	-43	97 %				
PK Njurmedicin	79	117	-38	68 %				
PK VUP	1 068	1 063	5	100 %				
PK Neurokirurgi	151	146	5	103 %				
PK Internmedicin	1 351	1 337	14	101 %				
PK Neurologi	627	593	35	106 %	106	105	1	101 %
PK Lungmedicin	588	546	42	108 %	28	30	-2	93 %
PK Logopedi	646	584	62	111 %				
PK Plastikkirurgi	459	392	67	117 %				
PK Reumatologi	545	413	132	132 %				
PK Onkologi	775	622	153	125 %				
PK Kardiologi	1 374	1 184	190	116 %	132	130	2	102 %
PK Handkirurgi	513	260	253	197 %	78	92	-14	85 %
PK BUP	1 121	863	258	130 %				
PK Urologi	2 118	1 794	324	118 %	135	211	-76	64 %
PK ÖNH	4 076	3 710	366	110 %	39	71	-32	55 %
PK Ortopedi	3 788	3 251	537	117 %	896	921	-25	97 %
PK Hud	7 469	6 742	727	111 %	394	398	-4	99 %
PK Gynekologi	4 345	3 586	759	121 %	285	333	-48	86 %
PK Ögon	4 263	3 433	830	124 %	2 554	2 668	-114	96 %
<b>Totalt</b>	<b>40 249</b>	<b>35 823</b>	<b>4 426</b>	<b>112 %</b>	<b>4 691</b>	<b>5 003</b>	<b>-312</b>	<b>94 %</b>

- Planerna för hud har ej uppdaterats efter en teknisk justering i huduppdraget för SU och SkaS.
- Majoriteten av vårdområdena följer eller ligger över den periodiserade planen för sommaren.
- Trots att det varit en utmanande sommarperiod har regionen lyckats med att öka den ackumulerade måluppfyllelsen till produktionsplan för året och ligger per juli på 98%, jämfört med 94% innan sommaren.

# Produktionsutfall mot plan i juni-juli 2025

## Operation



PK Område	Utfall egen regi	Bas och tillägg	Differens egen regi	Måluppfyllelse egen regi	Utfall köpt vård	Plan köpt vård	Differens köpt vård	Måluppfyllelse köpt vård
PK Katarakt	667	951	-284	70 %				
PK Plastikkirurgi	340	366	-26	93 %				
PK Obesitas	23	42	-19	55 %				
PK Övriga ögon	619	637	-18	97 %				
PK Rygg	85	97	-12	88 %	2	3	-1	67 %
PK Axelprotes	41	47	-6	87 %	4	4	0	100 %
PK Neurokirurgi	140	138	2	101 %				
PK Kardiologi	440	437	3	101 %				
PK Urologi	771	767	4	101 %	9	25	-16	36 %
PK Ablation	145	140	5	104 %	14	10	4	140 %
PK Kärlkirurgi	67	60	7	112 %	10	12	-2	83 %
PK Höft- & knäprotes	347	326	21	106 %	8	9	-1	89 %
PK Handkirurgi	252	224	28	113 %				
PK Barnkirurgi	259	228	31	114 %				
PK Allmän kirurgi	2 186	2 154	32	101 %	7	26	-19	27 %
PK ÖNH	967	913	55	106 %	6	6	0	100 %
PK Thorax	237	181	56	131 %				
PK Gynekologi	993	912	81	109 %	16	47	-31	34 %
PK Övrig Ortopedi	1 699	1 566	133	108 %	6	6	0	100 %
<b>Totalt</b>	<b>10 278</b>	<b>10 183</b>	<b>95</b>	<b>101 %</b>	<b>82</b>	<b>148</b>	<b>-66</b>	<b>55 %</b>

- Produktionen inom operation har ökat totalt sett med 8% jämfört med samma period föregående år och tillgängligheten har förbättrats avsevärt inom operation.
- Regionen producerar enligt plan under sommar-perioden. Resurser har främst använts till vård som inte kan anstå – vilket kan påverka prioritering av exempelvis katarakt.

# Produktionsutfall mot plan i juni-juli 2025 – Per förvaltning

2025-08-21



## Första besök

FörvaltningKort	Utfall egen regi	Bas och tillägg	Differens egen regi	Måluppfyllelse egen regi	Utfall köpt vård	Plan köpt vård	Måluppfyllelse köpt vård
NU	5 045	4 916	129	103 % <span style="color: green;">●</span>	386	387	100 % <span style="color: orange;">●</span>
SÄS	5 684	3 950	1 734	144 % <span style="color: grey;">●</span>	832	956	87 % <span style="color: red;">●</span>
SkaS	5 292	5 298	-6	100 % <span style="color: orange;">●</span>	447	542	82 % <span style="color: red;">●</span>
SU	18 098	15 720	2 378	115 % <span style="color: grey;">●</span>	2 713	2 805	97 % <span style="color: orange;">●</span>
SV	6 130	5 939	191	103 % <span style="color: green;">●</span>	283	283	100 % <span style="color: green;">●</span>
<b>Totalt</b>	<b>40 249</b>	<b>35 823</b>	<b>4 426</b>	<b>112 % <span style="color: grey;">●</span></b>	<b>4 661</b>	<b>4 973</b>	<b>94 % <span style="color: orange;">●</span></b>

## Första besök:

- Under sommaren har förvaltningarna producerat över planerade volymer inom förstabesök. Främst på SÄS och SU. Däremot nyttjas inte den säkrade kapaciteten i extern regi fullt ut.

## Operation

FörvaltningKort	Utfall egen regi	Bas och tillägg	Differens egen regi	Måluppfyllelse egen regi	Utfall köpt vård	Plan köpt vård	Måluppfyllelse köpt vård
NU	1 547	1 866	-319	83 % <span style="color: red;">●</span>	8	17	47 % <span style="color: red;">●</span>
SÄS	1 068	1 177	-109	91 % <span style="color: orange;">●</span>	2	3	67 % <span style="color: red;">●</span>
SkaS	1 311	1 257	54	104 % <span style="color: green;">●</span>	10	17	59 % <span style="color: red;">●</span>
SU	4 541	4 228	313	107 % <span style="color: green;">●</span>	58	107	54 % <span style="color: red;">●</span>
SV	1 811	1 655	156	109 % <span style="color: green;">●</span>	4	4	100 % <span style="color: green;">●</span>
<b>Totalt</b>	<b>10 278</b>	<b>10 183</b>	<b>95</b>	<b>101 % <span style="color: green;">●</span></b>	<b>82</b>	<b>148</b>	<b>55 % <span style="color: red;">●</span></b>

## Operation:

- SÄS och NU når inte planerna inom operation medan övriga förvaltningar producerar mer än planerade volymer. Under sommaren har resurserna främst nyttjats till vård som inte kan anstå.

# Beläggningsgrad

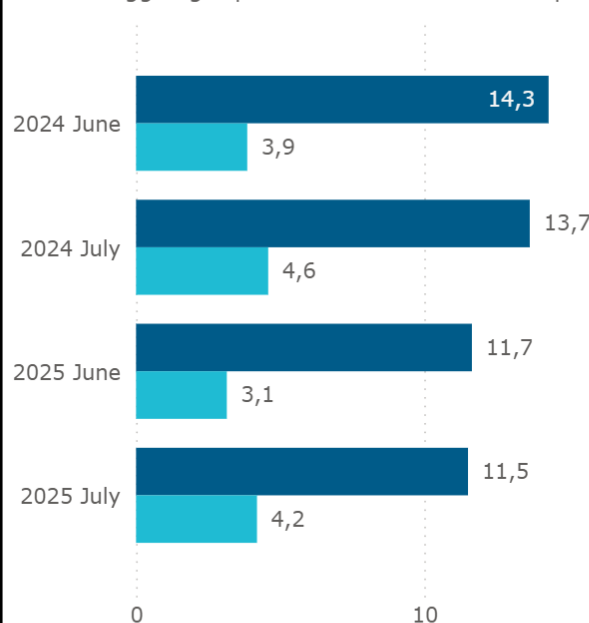
Slutenvårdsplatser



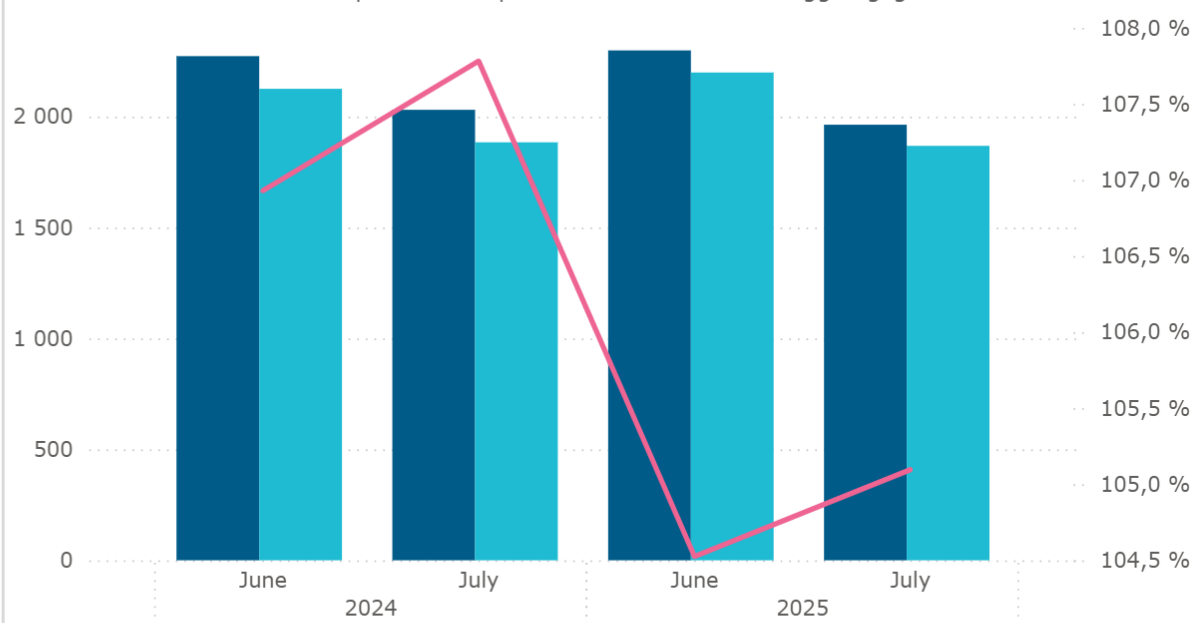
# Fortsatt hög beläggning inom somatiken i regionen

## Beläggningsgrad somatisk slutenvård (måltal 90%)

Överbeläggningar per 100 ... Utlokaliserade p...



Inskrivna medelvärde Disponibla vårdplatser medelvärde Beläggningsgrad



Year	2024		2025	
	June	July	June	July
Fastställda vårdplatser medelvärde	2 847	2 847	2 719	2 719
Disponibla vårdplatser medelvärde	2 125	1 884	2 199	1 868
Inskrivna medelvärde	2 273	2 031	2 298	1 963
Beläggningsgrad	106,93 %	107,78 %	104,53 %	105,10 %
Överbeläggningar per 100 disponibla	14,3	13,7	11,7	11,5
Utlokaliserade per 100 disponibla	3,9	4,6	3,1	4,2

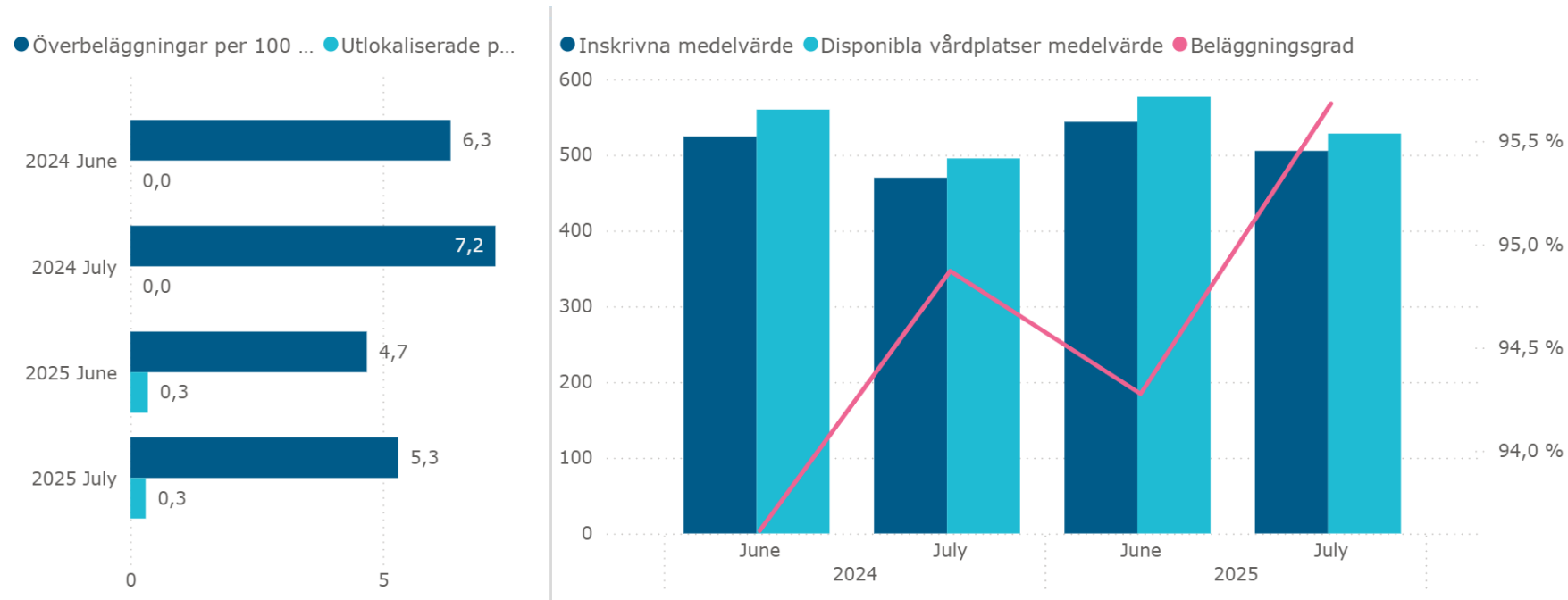
Juni-juli 2025 per förvaltning	NU	SÄS	SKAS	SU	SV
Fastställda vårdplatser medelvärde	409	288	368	1 383	271
Disponibla vårdplatser medelvärde	336	254	309	908	208
Inskrivna medelvärde	390	259	323	918	222
Beläggningsgrad	115,79 %	102,23 %	104,50 %	101,14 %	106,77 %
Överbeläggningar per 100 disponibla	18,8	10,1	13,2	9,3	9,4
Utlokaliserade per 100 disponibla	3,3	6,6	1,6	2,9	7,0

- Den genomsnittliga beläggningsgraden i regionen i juni-juli 2025 är 105 %. Det är lägre än samma period förra året.
- Trots en lägre beläggningsgrad under sommaren jämfört med samma period föregående år är den fortsatt alldeles för hög och vårdplatser har varit hanterbar, men ansträngd under sommarperioden.
- Hade alla budgeterade vårdplatser varit disponibla hade beläggningsgraden varit ca 78%.
- För att nå en beläggningsgrad på 90% behöver antingen
  - inflödet minska med ca 16 % eller
  - disponibla vårdplatser öka med ca 299 platser.
- Över tid har medelvårdtiden minskat för den planerade vården. Beläggningsgraden skiljer sig åt mellan förvaltningarna.
- Enligt Termbanken är definitionen för en disponibel vårdplats "vårdplats i slutenvård med fysisk utformning, utrustning och bemanning som säkerställer patientsäkerhet och arbetsmiljö". Det innebär att en bemannad vårdplats är disponibel även om den är bemannad med övertid eller likande. Koncernkontoret poängterar vikten av att alla förvaltningar registrerar sina vårdplatser enligt termbankens definition.

Mätning av beläggningsgrad enligt nationell metod, enligt rapportering till SKR

# Allt högre beläggningsgrad inom psykiatrin i regionen

## Beläggningsgrad psykiatrisk slutenvård (måltal 90%)



Year	2024		2025	
	June	July	June	July
Fastställda vårdplatser medelvärde	639	628	604	604
Disponibla vårdplatser medelvärde	560	495	577	528
Inskrivna medelvärde	524	470	544	505
Beläggningsgrad	93,61 %	94,87 %	94,28 %	95,68 %
Överbeläggningar per 100 disponibla	6,3	7,2	4,7	5,3
Utlökaliserade per 100 disponibla	0,0	0,0	0,3	0,3

Juni-juli 2025 per förvaltning	NU	SÄS	SKAS	SU	SV
Fastställda vårdplatser medelvärde	126	42	82	327	27
Disponibla vårdplatser medelvärde	126	42	70	288	24
Inskrivna medelvärde	132	24	61	291	14
Beläggningsgrad	104,67 %	57,67 %	87,38 %	100,89 %	61,03 %
Överbeläggningar per 100 disponibla	7,4	0,0	0,5	6,2	0,0
Utlökaliserade per 100 disponibla	0,0	0,5	0,8	0,3	0,0

Mätning av beläggningsgrad enligt nationell metod, enligt rapportering till SKR

- Beläggningsgraden i regionen i juni-juli är ca 95 % vilket är en ökning jämfört med samma period förra året samt en för hög beläggningsgrad.
- Beläggningsgraden har varit något högre under sommaren jämfört med samma period föregående år. Situationen har varit utmanande men hanterbar.
- Hade alla budgeterade vårdplatser varit disponibla hade beläggningsgraden varit ca 86%
- För att nå en beläggningsgrad på 90% behöver antingen
  - Inflödet minska med ca 5% eller
  - Disponibla vårdplatser öka med ca 30
- Beläggningsgraden skiljer sig avsevärt mellan förvaltningarna.
- Enligt Termbanken är definitionen för en disponibel vårdplats "vårdplats i slutenvård med fysisk utformning, utrustning och bemanning som säkerställer patientsäkerhet och arbetsmiljö". Det innebär att en bemannad vårdplats är disponibel även om den är bemannad med övertid eller likande. Koncernkontoret poängterar vikten av att alla förvaltningar registrerar sina vårdplatser enligt termbankens definition.



VÄSTRA  
GÖTALANDSREGIONEN