

Status i arbetet med tillgängligheten i januari 2025



Om rapporten

Rapporten visar det regionala perspektivet. Här kan du hitta mer detaljer:

- Väntetider: [Vantetider.se](https://vantetider.se)
- För dig som har ett VGR ID finns möjlighet till fördjupning här:
 - [Rapporter kopplat till tillgängligheten](#)
 - [Väntetidsuppföljningen](#)
- Rapporten kommer utvecklas under året för att besvara nya frågeställningar
- En väntetidsrapport som visar de vårdgivare där väntetiderna är som kortast finns tillgänglig [här](#)
- Justeringar som genomförts pga dubbletter eller andra större fel är inte justerade i hela rapporten beroende på om det är manuellt uttag eller om det är från en rapport. Därför kan siffror skilja sig mellan olika bilder

Sammanfattning av arbetet med tillgängligheten i Västra Götalandsregionen

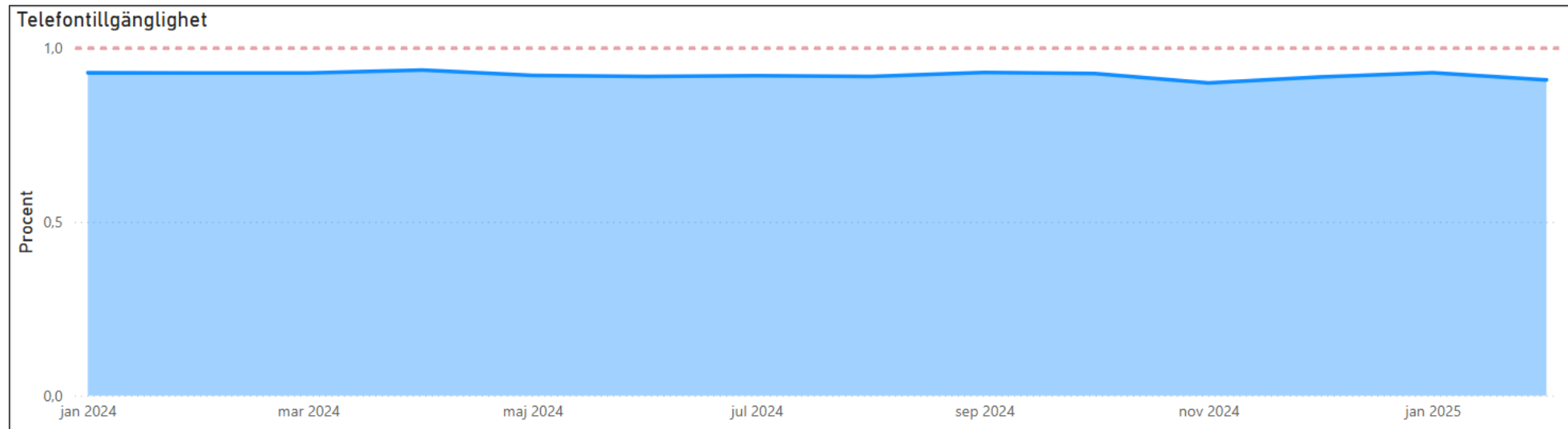
Januari 2025

- Primärvården fortsätter att hålla god tillgänglighet
- Tillgängligheten till första besök är något bättre än samma period föregående år, men sett över tid har det inte skett några stora förändringar och tillgängligheten inom operation blir bättre, och en återhämtning från lägre nivåer under 2023 syns. Totalt har antalet väntande över vårdgarantins yttersta gräns minskat med drygt 4000 patienter. Fokus på de områden med flest antal väntande över vårdgarantins yttersta gräns ger störst effekt på tillgängligheten.
- Produktionen i egen regi understiger plan totalt sett för regionen, men det varierar mellan förvaltningar och vårdområden. Under 2024 utfördes inte alla de planerade vårdtillfällena vilket innebär att de patienter köställes och det är väldigt svårt att ta igen missade operationstillfällen.
- Tillgängligheten inom BUP är något bättre, medan inom VUP är den sämre.
- Beläggningsgraden inom somatiken ligger fortsatt över 100% och över 90% inom psykiatrin. Inom somatiken är beläggningsgraden lägre än samma period föregående år, trots att den fortsatt är alldeles för hög. Inom psykiatrin är beläggningsgraden högre jämfört med samma period föregående år. Förändringen av inskrivna patienter går inte i samma takt som förändringen av de disponibla vårdplatserna.

Primärvård

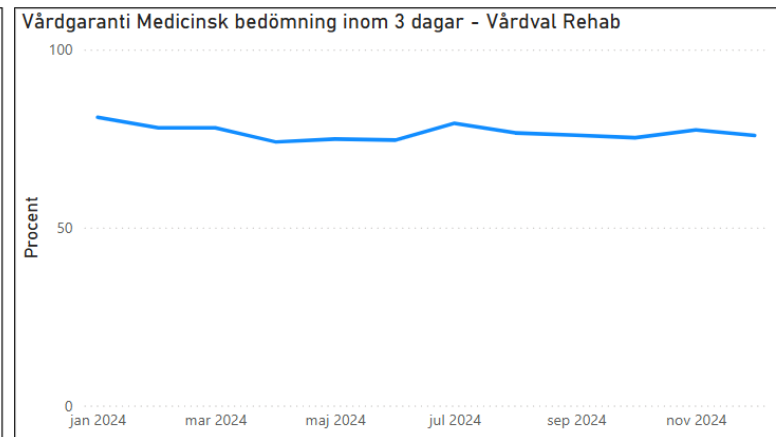
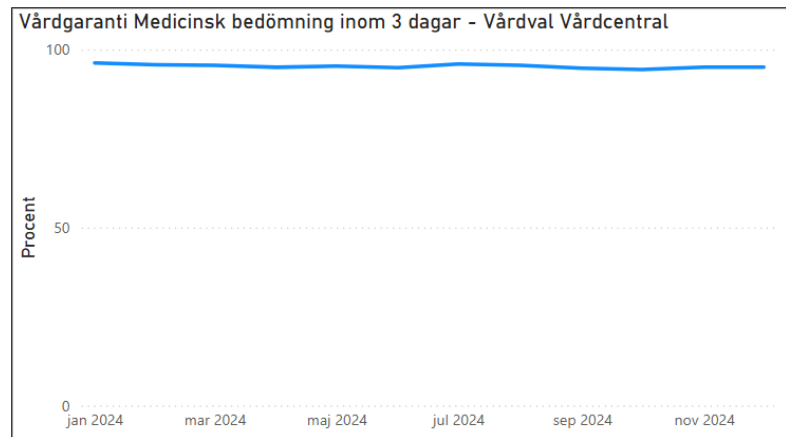
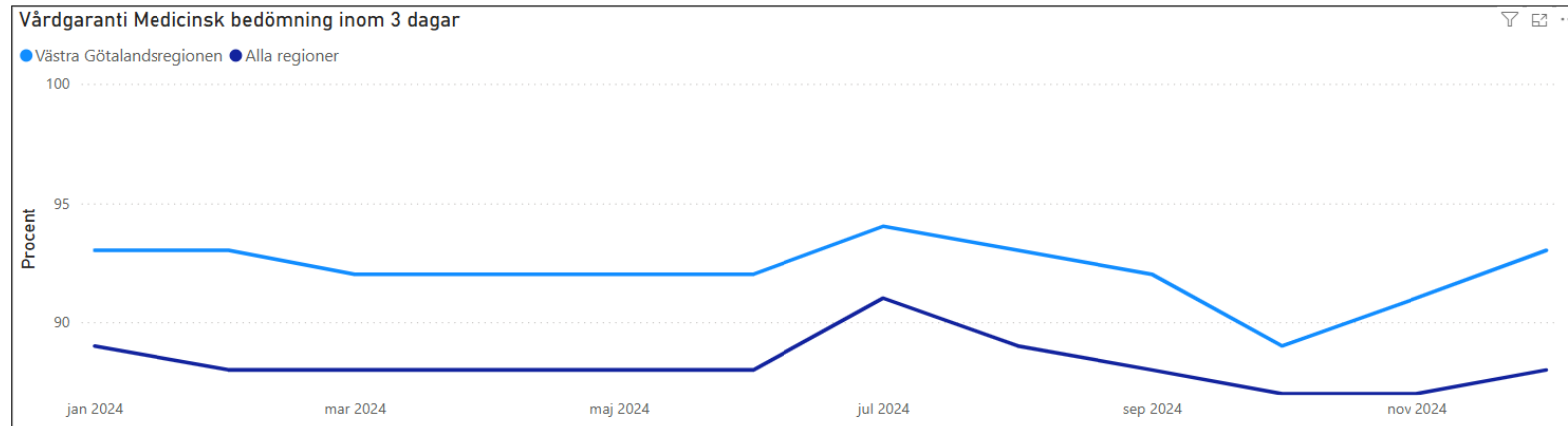


Telefontillgänglighet Vårdval Vårdcentral - "nollan"



- Tillgänglighet inom 0 dagar för medicinsk bedömning mäts inom telefontillgänglighet
- Under januari har regionsnittet för telefontillgänglighet legat mellan 91%, jämförbart med samma period 2024 då den låg på 93%
- Senaste året syns en variation på vårdcentralsnivå på mellan 53%-100%

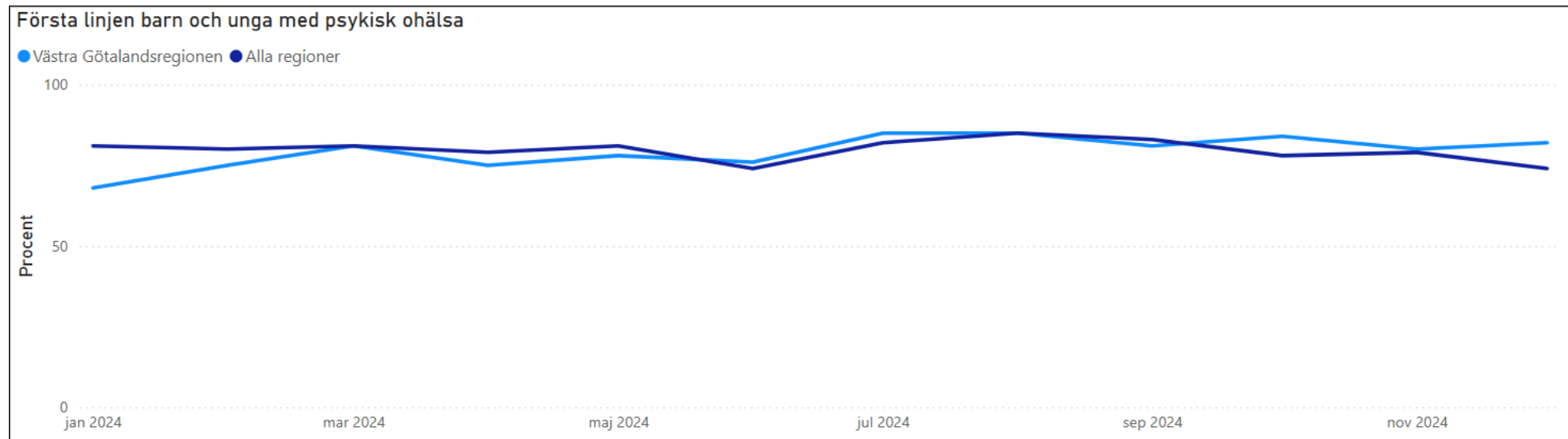
Vårdgaranti inom primärvård – medicinsk bedömning inom 3 dagar



- Under 2024 har 89-94% av invånarna som sökt sig till primärvården (inom Vårdval Rehab och Vårdcentral) fått en medicinsk bedömning inom 0-3 dagar.
- Västra Götalandsregionen ligger mellan 2-5 procentenheter över rikssnittet.

Första linjen barn och unga med psykisk ohälsa

medicinsk bedömning inom 3 dagar, primärvård



- Under 2024 har tillgängligheten för medicinsk bedömning inom Västra götalandregionen legat på mellan 68-85%
- Västra Götalandsregionen har de senaste 12 månaderna i snitt legat mellan 0-10 procentenheter under rikssnittet, eller 0-6 procentenheter över rikssnittet. Senaste månaden ligger VGR 6 procentenheter över rikssnittet

Specialistvård

januari 2025



Samlad bild över väntande över 30/90 dagar ex. MOV+PVV oavsett utförare jan 2025



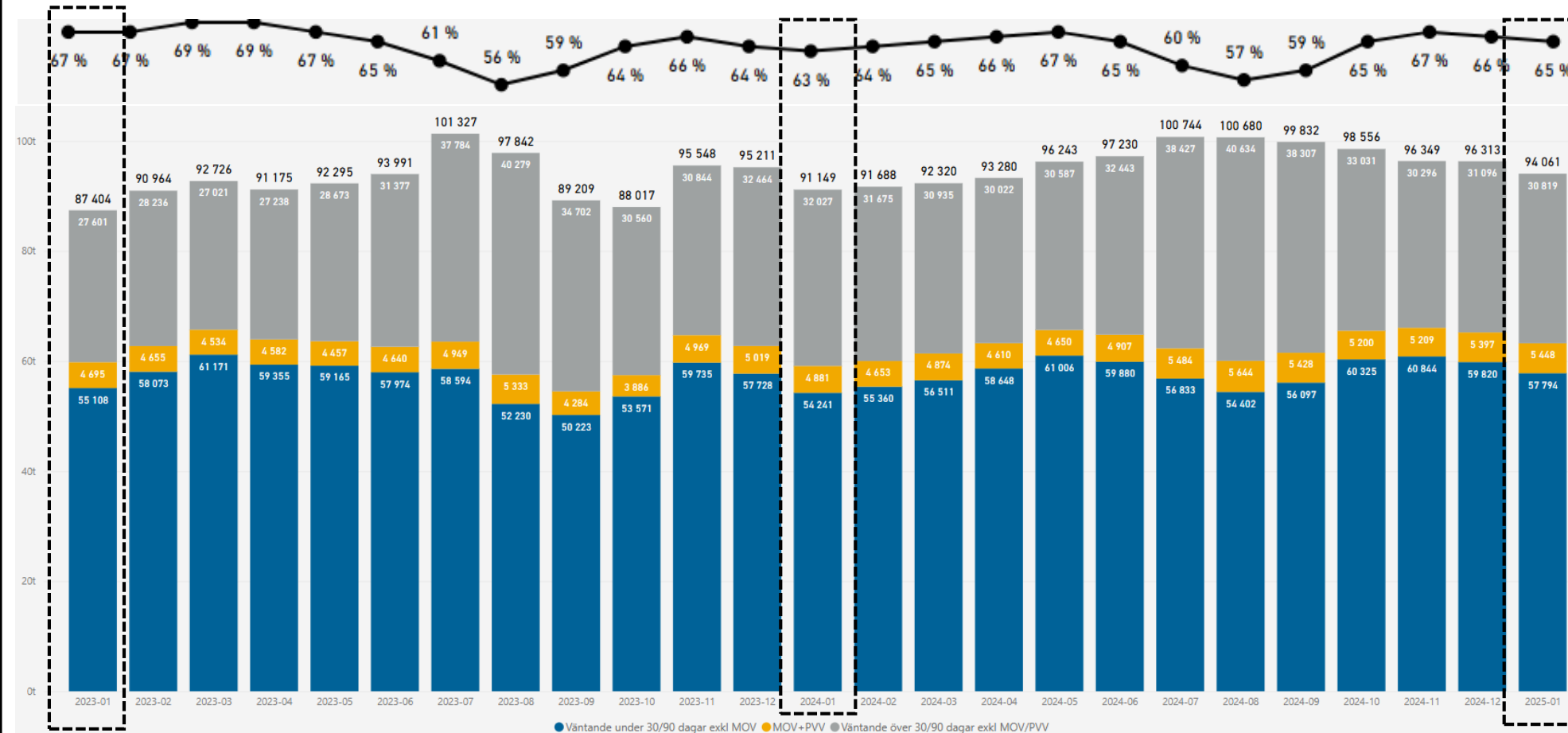
Processteg Patientgrupp	Första besök		Utredning		Behandling		Operation/åtgärd		Undersökning	
	Måluppfyllelse	Väntande	Måluppfyllelse	Väntande	Måluppfyllelse	Väntande	Måluppfyllelse	Väntande	Måluppfyllelse	Väntande
Ortopedi	52 %	6 486					63 %	2 039		
Öron, näs och hals	48 %	7 229					73 %	542		
Ögonsjukvård	69 %	4 071					87 %	707		
Vuxenpsykiatri	71 %	857	48 %	1 076	41 %	1 553				
Utprovning av hörapparat							56 %	2 760		
Barn- och ungdomspsykiatri	70 %	434	22 %	927	27 %	1 398				
Endoskopier									61 %	2 391
Hjärtsjukvård	51 %	1 962					57 %	353		
Kvinnosjukvård	76 %	1 532					58 %	711		
Internmedicin	66 %	2 162								
Allmänkirurgi	89 %	470					66 %	1 423		
Barn- och ungdomsmedicin	70 %	1 429								
Urologi	78 %	777					80 %	181		
Neurologi	67 %	698								
Hudsjukvård	85 %	645								
Handkirurgi	68 %	296					64 %	283		
Allergologi	42 %	507								
Diagnostik	59 %	487								
Plastikkirurgi	84 %	96					40 %	246		
Lungmedicin	77 %	216								
Barnkirurgi	76 %	151								
Neurokirurgi	82 %	48					59 %	95		
Mindre kirurgiska ingrepp							79 %	103		
Rehabiliteringsvård	91 %	97								
Njurmedicin	73 %	72								
Obesitas							79 %	49		
Onkologi	90 %	40								
Annan vård	76 %	22								
Kärlkirurgi	94 %	21								
Thoraxkirurgi	82 %	4					88 %	12		
Reumatologi	98 %	10								
Totalt	65 %	30 819	39 %	2 003	35 %	2 951	68 %	9 504	61 %	2 391

- Bäst måluppfyllelse till vårdgarantin finns inom reumatologi, kärlkirurgi, onkologi & rehabiliteringsvård.
- Flest antal väntande över 90 dagar till första besök, men även totalt finns inom ÖNH, ortopedi & ögonsjukvård.
- Flest antal väntande till operation/åtgärd över 90 dagar finns inom ortopedi, utprovning av hörapparat & allmän kirurgi.
- Totalt har antalet väntande över 90 dagar till första besök & operation minskat med drygt 4000 patienter.
- Fokus på förbättrad tillgänglighet inom ÖNH, ortopedi & ögon har stor påverkan på regionens tillgänglighet totalt då de totalt sett utgör nästan hälften av alla som väntat mer än vårdgarantins yttersta gräns inom specialistvården.
- Hade regionen nått vårdgarantin inom dessa områden hade den totala samlade kön till specialistvården minskat med 15% och hela måluppfyllelsen till vårdgarantin teoretiskt sett ökat med 12 procentenheter – vid först in först ut principen.

MOV= Medicinskt orsakad väntan

PVV= Patientvald väntan

Utveckling av antal väntande inom första besök Västra Götalandsregionen



MOV= Medicinskt orsakad väntan
PVV= Patientvald väntan

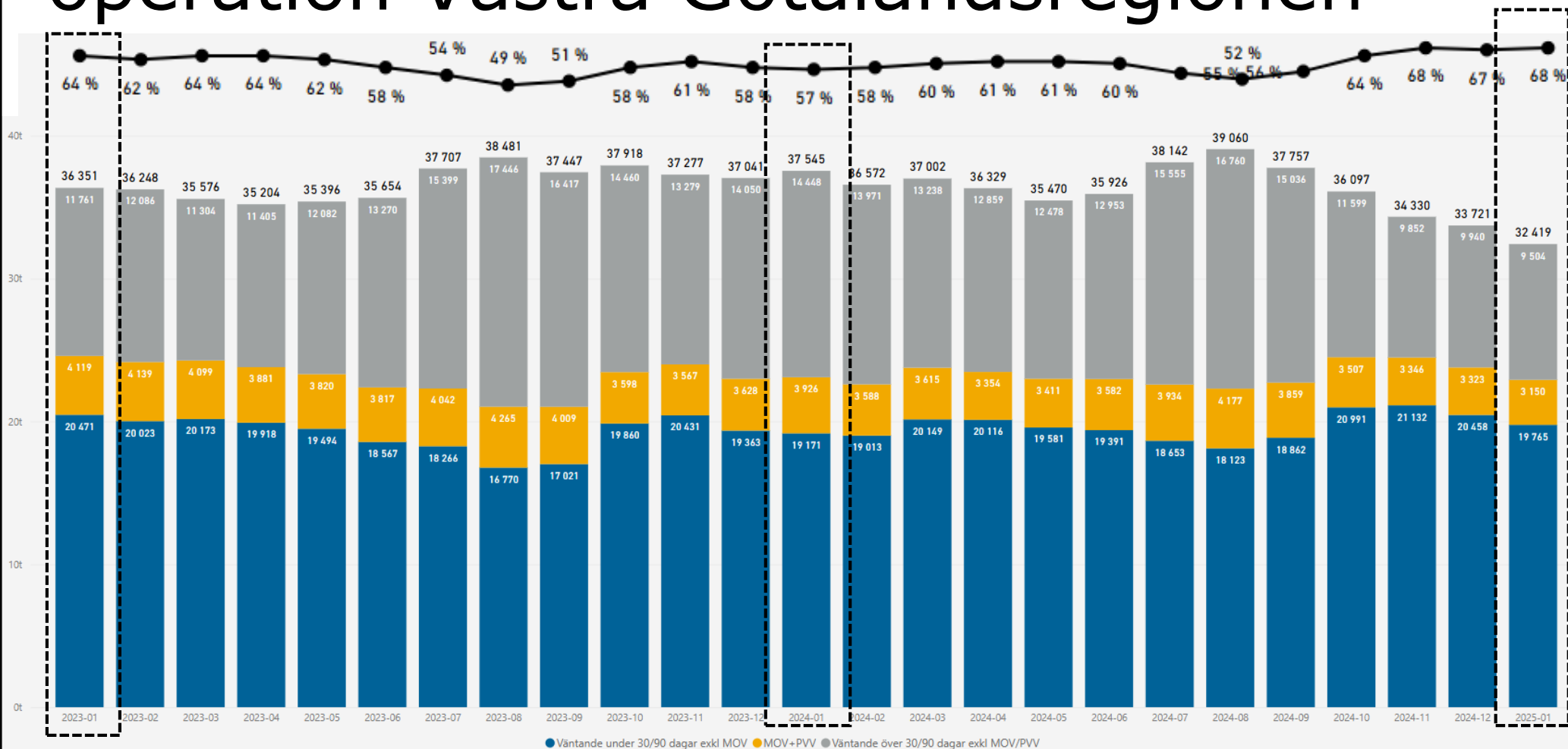
- Vid nationell jämförelse följer VGR samma utveckling som övriga riket, men ligger fortsatt under rikssnittet.

- I januari 2025 är tillgängligheten något bättre än samma period föregående år, men sett över tid har det inte skett några stora förändringar. Den genomsnittliga tillgängligheten per år är samma mellan 2022-2024.

- 6/10 som väntar på första besök väntar på ÖNH, ögonsjukvård eller ortopedi. Tillgängligheten har blivit bättre över tid inom ögon, men sämre över tid för ÖNH och ortopedi.

- De områden med sämst måluppfyllelse av vårdgarantin är ÖNH, Allergologi & Hjärtsjukvård. Dessa områden har lägre tillgänglighet jämfört med samma period föregående år.

Utveckling av antal väntande inom operation Västra Götalandsregionen



Vid nationell jämförelse har VGR legat på samma nivå som övriga riket sedan i somras, men ligger nu strax över rikssnittet.

I januari -25 är tillgängligheten till operation bättre jämfört med samma perioder tidigare år.

Under hösten -24 återhämtande sig till tillgängligheten till de nivåer som var under hösten -22 och det håller hittills i sig in på januari-25. Den genomsnittliga tillgängligheten per år är dock oförändrad från 2022-2024, med något lägre nivåer under 2023.

Väntetiderna till öppenvård minskar mer än vad väntetiderna till slutenvårdskrävande kirurgi gör.

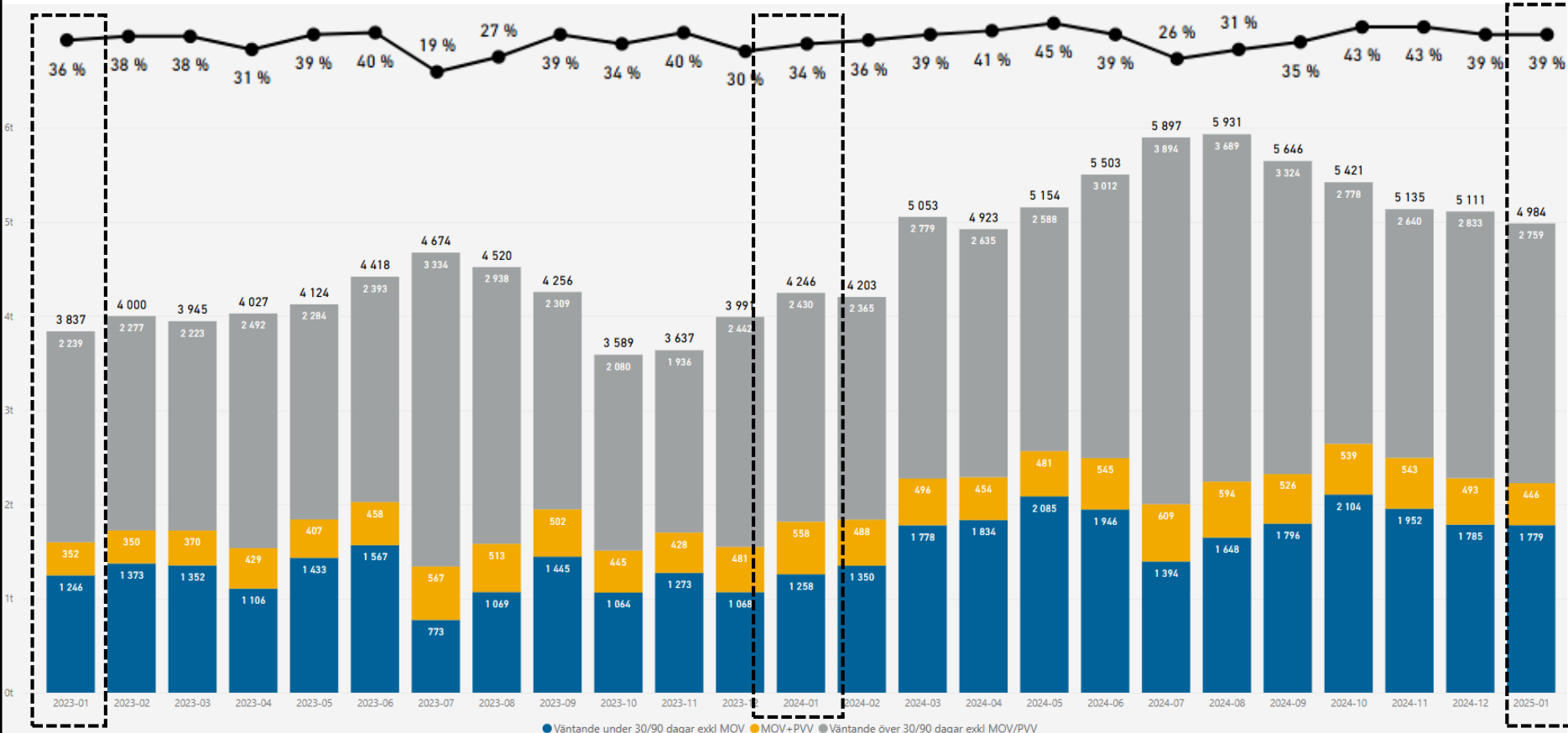
Under hösten -24 och in på januari -25 syns tendenser till att hela kön minskar.

De områden med sämst måluppfyllelse av vårdgarantin är hjärtsjukvård, plastikkirurgi, kvinnosjukvård & utprovning till hörapparat.

Det är av stor vikt att regionens samlade kapacitet nyttjas för uppnå jämlik vård.

MOV= Medicinskt orsakad väntan
PVV= Patientvald väntan

Utveckling av antal väntande inom barn- och ungdomspsykiatri Västra Götalandsregionen

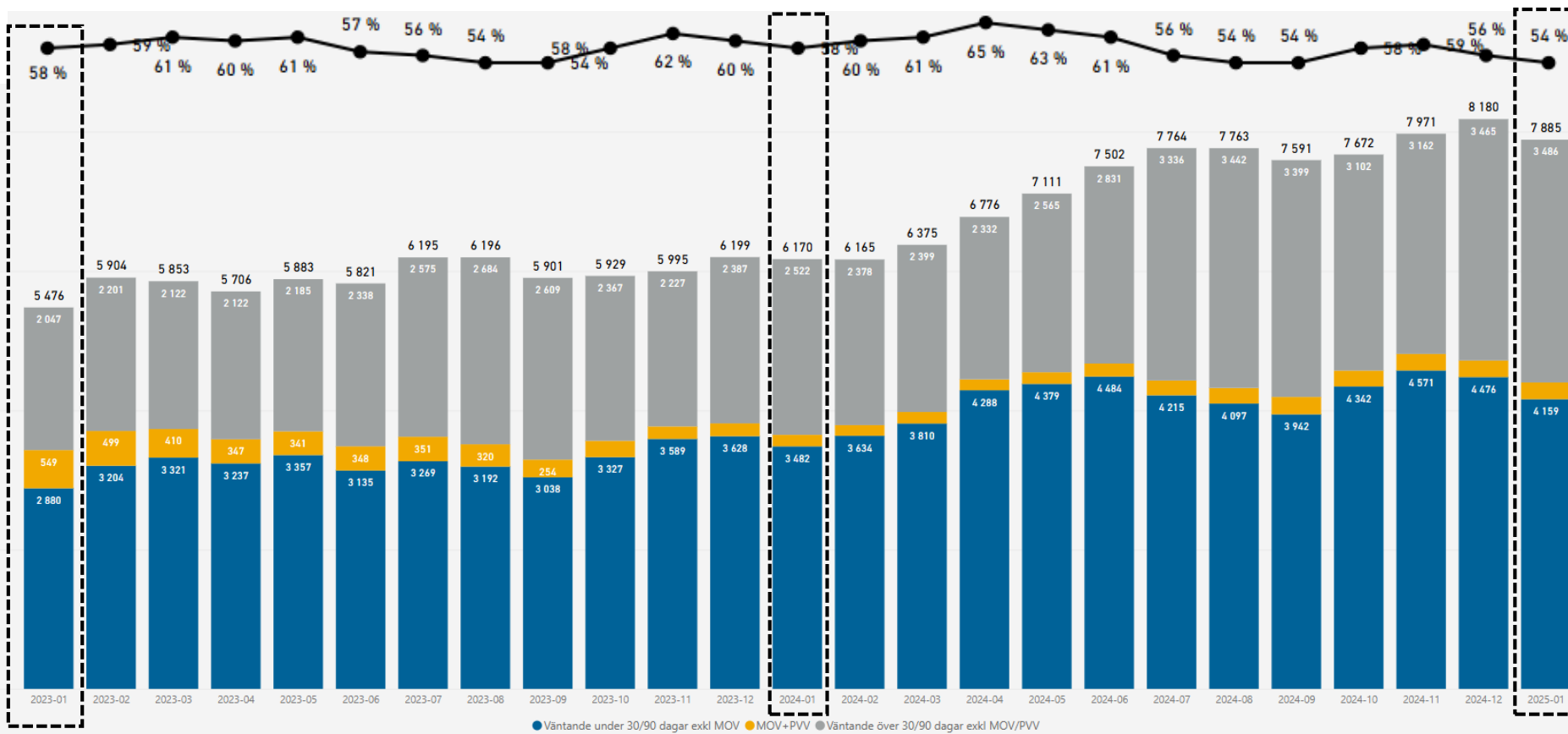


● Väntande under 30/90 dagar exkl MOV ● MOV+PVV ● Väntande över 30/90 dagar exkl MOV/PVV

MOV= Medicinskt orsakad väntan
PVV= Patientvald väntan

- Den regionala vårdgarantin om 30 dagar för förstabesök, fördjupad utredning och behandling inom barn- och ungdomspsykiatrin skiljer sig från övriga patientgrupper inom specialistvården.
- BUP redovisas samlat för första besök, utredning och behandling då det sker många registreringsförändringar mellan dessa steg samt omstrukturering av flöden, exempelvis med "En Väg In".
- Smart Psykiatri AB ingår i mätningen för första besök. De har inte registrerat något from. okt-23 tom. feb-24. Detta har delvis bidragit till den kraftiga ökningen from. mars. Vårdgivaren drar även upp tillgängligheten. Detta försvårar jämförelse på årsbasis. När vårdgivaren exkluderas är tillgängligheten till BUP lika under samma period föregående år.
- Lundströmmottagningen ingår i mätningen av BUP. Mottagningen har halverat antalet totalt väntande sedan två år tillbaka. Verksamheten har slutat att ta emot egenremisser för barn och omstrukturerat flöden vilket gör att patienter hamnar rätt från början. Detta har gett positiva resultat. Dock har i dom i januari 1% tillgänglighet.

Utveckling av antal väntande inom vuxenpsykiatri Västra Götalandsregionen



- Verksamheterna har i takt med utökat fokus för utredningarna arbetat med att kvalitetssäkra registreringar, samt att följa nya arbetssätt där utredning görs i samband med förstabetesök. Detta gör att även VUP redovisas med en samlad bild för att redovisa tillgängligheten.
- Tillgängligheten inom VUP är sämre jämfört med samma perioder föregående år.
- Det saknas rapportering från Smart Psykiatri AB även inom VUP innan april 2024. Exkluderas Smart Psykiatri AB från urvalet är tillgängligheten 53%.
- Lundströmsmottagningen ingår även i mätningen av VUP. Mottagningen har 8% tillgänglighet, vilket är sämre än samma perioder tidigare år, dock har totalt antal väntande minskat från ca 600 till ca 500 de senaste året. Det pågår en utredning kopplat till flöden och remisser för mottagningen.

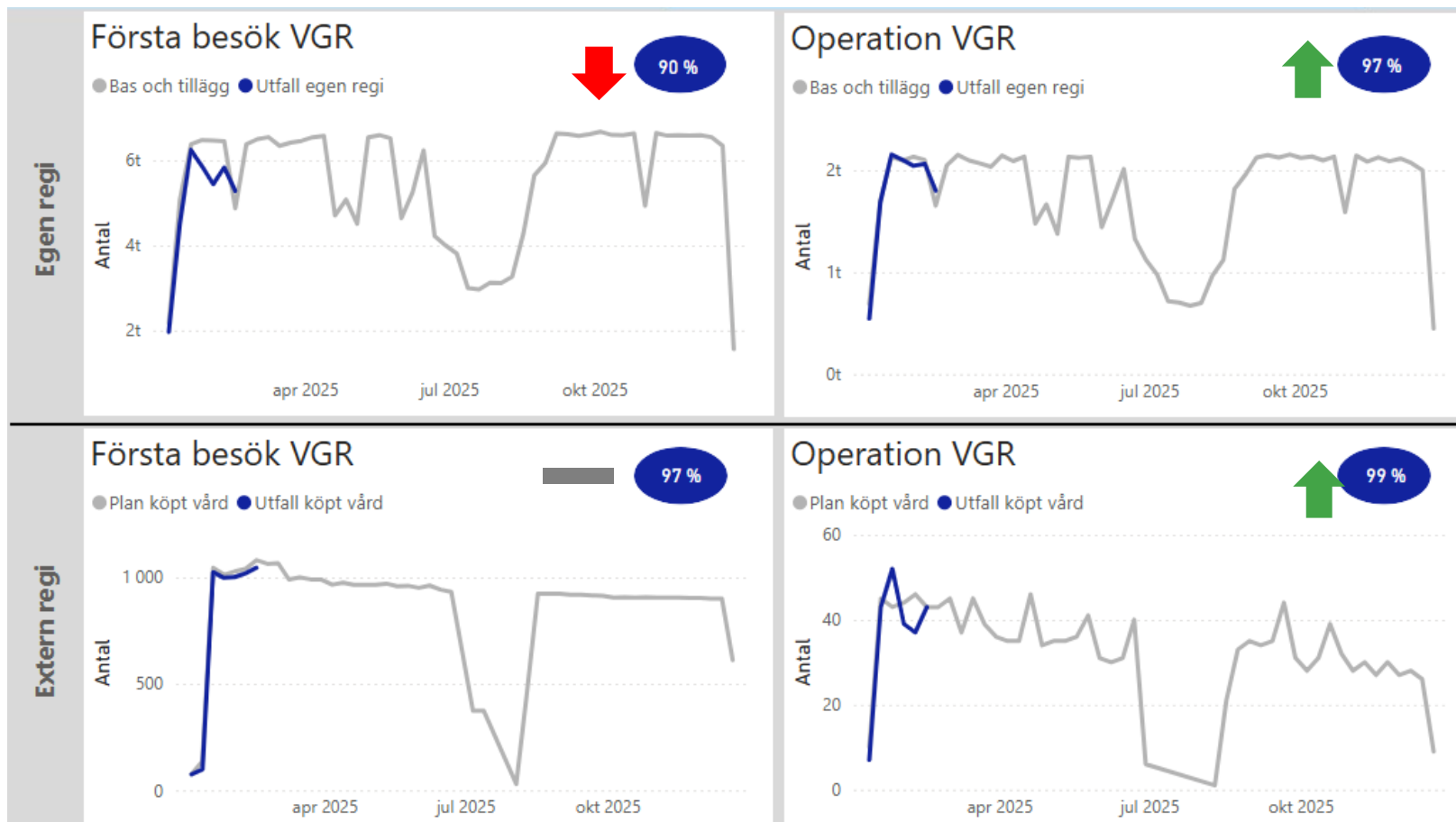
MOV= Medicinskt orsakad väntan
PVV= Patientvald väntan

Utfall mot plan bas- och tilläggsvolym

Västra Götalandsregionen måluppfyllelse

januari 2025

Måluppfyllelse
2025 vecka 01 - 05



Egen regi

- För helåret 2024 utfördes inte 8% av de planerade besöken och 5% av de planerade operationerna. Det innebär att dessa missade vårdtillfällen står kvar i kön med in i 2025 och det är väldigt svårt att ta igen operationer.
- I januari är måluppfyllelsen till produktionsplanerna 90% för första besök och minst 97% för operationer. Det saknas utfall på SU inom kardiologi och ablationer vilket drar ner måluppfyllelsen.
- Jämfört med samma period föregående år är det en försämrad måluppfyllelse till första besök och förbättrad inom operation.

Extern regi

- 97% av de planerade remisserna för första besök till annan vårdgivare har skickats och nästan alla remisser för operation.

Totalt sett:

- För första besök är det framförallt hud som avviker mot plan, både i egen regi och extern regi. Även ortopedi och ÖNH avviker mot plan i januari för första besök. Avvikelsen inom hud återfinns framförallt på SU för egen regi, medan SÄS inte skickat alla planerade remisser. Inom ortopedi är det framförallt SU och SV som inte följt planen, medan inom ÖNH är det SV.

↓ = sämre måluppfyllelse till plan än föregående månad

↑ = bättre måluppfyllelse till plan än föregående månad

▬ = samma måluppfyllelse till plan som föregående månad

Produktion första besök VGR januari 2025



PKGrupp	Utfall egen regi	Bas och tillägg	Differens egen regi	Måluppfyllelse egen regi	Utfall köpt vård	Plan köpt vård	Differens köpt vård	Måluppfyllelse köpt vård
PK - Hud	4 191	4 692	-501	89 %	105	160	-55	66 %
PK - Ortopedi	2 573	2 939	-366	88 %	780	787	-7	99 %
PK - ÖNH	2 417	2 757	-340	88 %	65	69	-4	94 %
PK - Kardiologi	503	837	-334	60 %	47	64	-17	73 %
PK - Onkologi	185	467	-282	40 %				
PK - Allmän kirurgi	1 902	2 172	-270	88 %	18	22	-4	82 %
PK - Ögon	2 371	2 539	-168	93 %	1 612	1 619	-7	100 %
PK - Handkirurgi	229	315	-86	73 %	70	69	1	101 %
PK - BUM	1 021	1 086	-65	94 %				
PK - Allergologi	131	196	-65	67 %				
PK - Plastikkirurgi	197	253	-56	78 %				
PK - Urologi	1 256	1 309	-53	96 %	77	77	0	100 %
PK - Neurologi	369	417	-48	88 %	84	84	0	100 %
PK - Lungmedicin	345	391	-46	88 %	9	15	-6	60 %
PK - BUP	594	638	-44	93 %				
PK - Kärlkirurgi	259	292	-33	89 %	27	27	0	100 %
PK - Gynekologi	2 613	2 637	-24	99 %	305	306	-1	100 %
PK - Neurokirurgi	81	101	-20	80 %				
PK - VUP	748	762	-14	98 %				
PK - Njurmedicin	64	77	-13	83 %				
PK - Internmedicin	782	781	1	100 %				
PK - Reumatologi	294	290	4	101 %				
PK - Barnkirurgi	286	219	67	131 %				
PK - Logopedi	598	397	202	151 %				
Totalt	24 009	26 562	-2 553	90 %	3 199	3 299	-100	97 %

- Regionen har utfört färre besök än planerat för perioden. Ca 2500 planerade besök har inte utförts. Summeras de negativa avvikelserna syns ett tapp om ca 2800 besök.
- Avvikelse mot plan varierar mellan förvaltningar och mellan vårdområden.
- Den största negativa avvikelsen i antal återfinns inom hud, ortopedi och ÖNH.
- Produktion över plan återfinns framförallt inom barnkirurgi (SU) och logopedi (SkaS).
- Leveransplaner till annan vårdgivare följs till 97% med 100 remisser som inte skickats vidare, varav drygt hälften är inom hud. Även kardiologi avviker mot leveransplaner.

Avvikelse vid negativ egen produktion och måluppfyllelse -2 827 89 %

Operation/åtgärd Västra Götalandsregionen

januari 2025



PKGrupp	Utfall egen regi	Bas och tillägg	Differens egen regi	Måluppfyllelse egen regi	Utfall köpt vård	Plan köpt vård	Differens köpt vård	Måluppfyllelse köpt vård
PK Kardiologi	175	336	-161	52 %				
PK Ablation	38	141	-103	27 %	14	10	4	140 %
PK Plastikkirurgi	227	261	-34	87 %				
PK ÖNH	770	798	-28	96 %	4	6	-2	67 %
PK Urologi	620	645	-25	96 %	3	3	0	100 %
PK Övrig Ortopedi	1 556	1 580	-24	98 %	10	6	4	167 %
PK Höft- & knäprotes	383	404	-21	95 %	7	7	0	100 %
PK Rygg	97	112	-15	87 %	3	3	0	100 %
PK Obesitas	61	68	-7	90 %				
PK Gynekologi	754	759	-5	99 %	42	42	0	100 %
PK Handkirurgi	223	228	-5	98 %	1	0	1	0 %
PK Thorax								
PK Neurokirurgi	112	108	4	104 %				
PK Kärlkirurgi	55	50	5	110 %				
PK Barnkirurgi	191	185	6	103 %				
PK Axelprotes	40	30	10	133 %	0	6	-6	0 %
PK Övriga ögon	494	462	32	107 %				
PK Katarakt	771	720	51	107 %				
PK Allmän kirurgi	1 959	1 865	94	105 %	57	59	-2	97 %
Totalt	8 526	8 752	-226	97 %	141	142	-1	99 %
Avvikelse vid negativ egen produktion och måluppfyllelse			-428	92 %				

- Utfall saknas inom kardiologi och ablation på SU, vilket gör att korrekt måluppfyllelse till plan inte går att säga.
- En del mindre avvikelser noteras inom 8/18, samtidigt som regionen utfört något mer än plan inom allmänkirurgi (SU) och katarakter (SU).
- För helåret 2024 utfördes inte ca 4500 av de planerade operationerna. Det innebär att dessa missade operationerna står kvar i kön med in i 2025 och det är väldigt svårt att ta igen operationer.
- Leveransplanerna till extern regi nästan fullt ut.

Utfall mot plan bas- och tilläggsvolymmer NU-sjukvården

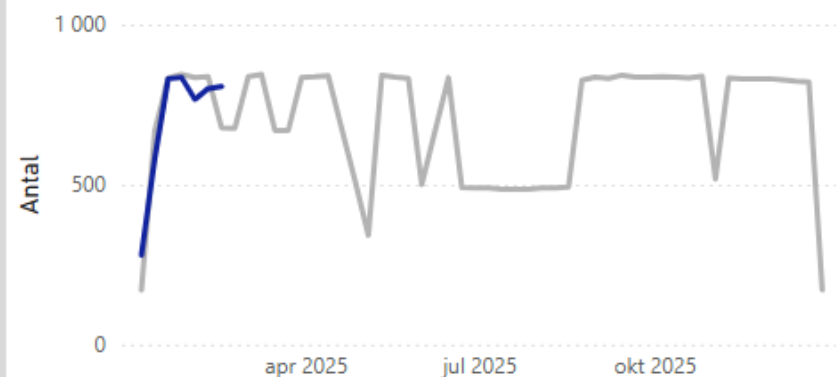
måluppfyllelse januari 2025



Egen regi

Första besök NU

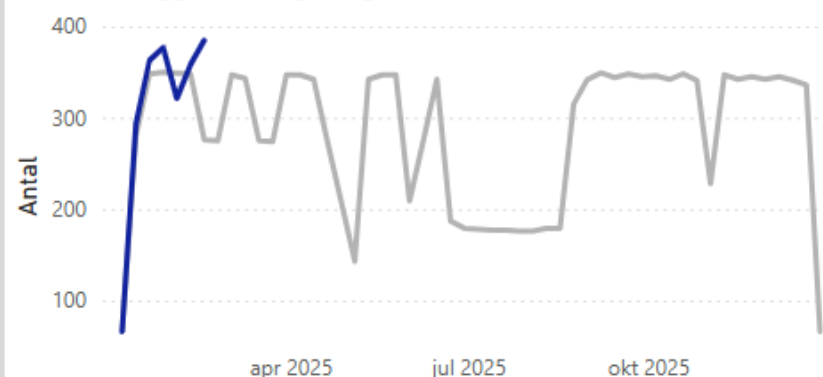
● Bas och tillägg ● Utfall egen regi



98 %

Operation NU

● Bas och tillägg ● Utfall egen regi

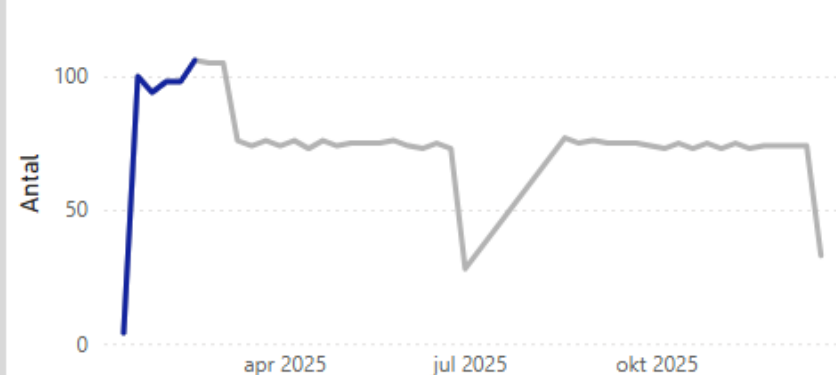


102 %

Extern regi

Första besök NU

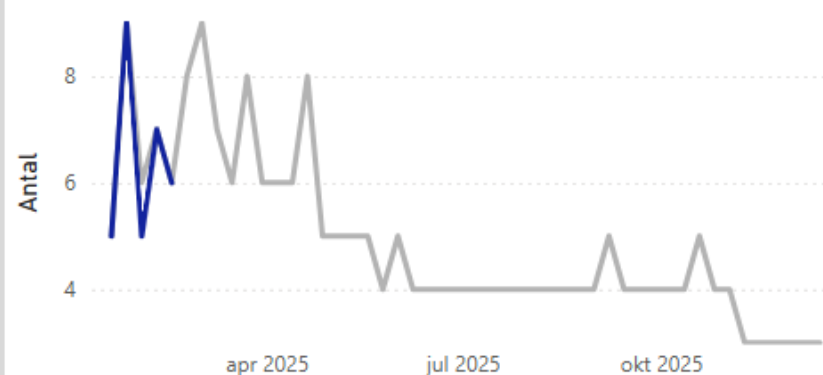
● Plan köpt vård ● Utfall köpt vård



100 %

Operation NU

● Plan köpt vård ● Utfall köpt vård



95 %

• Förstabetesök

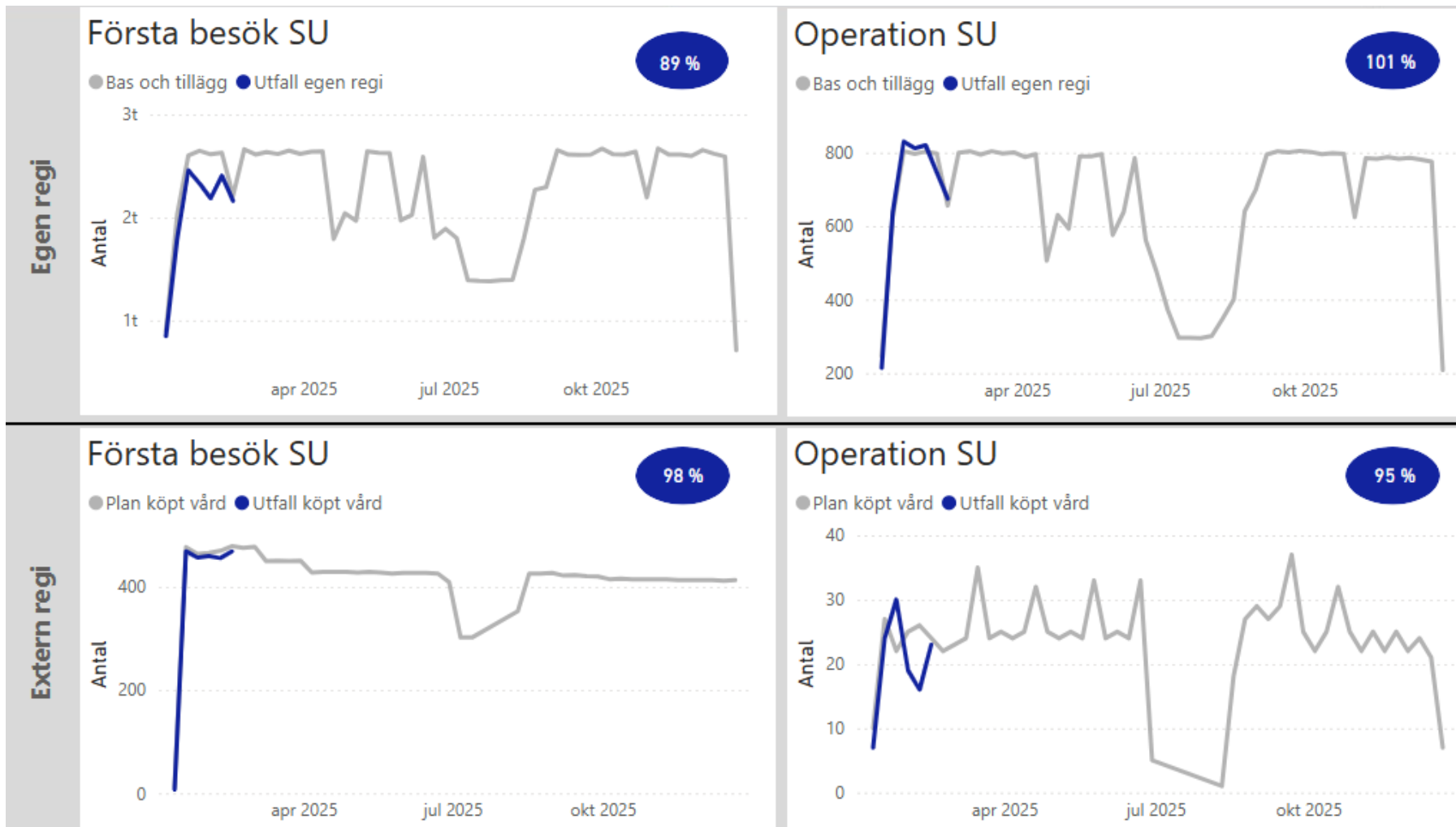
- Förvaltningen har utfört 98% av de planerade besöken. Följsamheten till plan varierar mellan vårdområden. Största negativa avvikelser återfinns inom allmän kirurgi.
- Leveransplaner till extern regi följs fullt ut.

• Operation

- Förvaltningen har utfört fler operationer än planerat för perioden, men följsamhet till plan varierar mellan vårdområden. Den största negativa avvikelser återfinns inom urologi.
- Endast en planerad remiss för operation har inte skickats.

Utfall mot plan bas- och tilläggsvolymmer Sahlgrenska Universitetssjukhuset

måluppfyllelse januari 2025



- **Förstabetesök**

- Förvaltningen har utfört 89% av den totala planerade produktionen i egen regi. De största negativa avvikelserna återfinns inom hud, onkologi och ortopedi.
- Leveransplaner följs i princip fullt ut, men avvikelser som finns återfinns inom kardiologi.

- **Operation**

- Totalt sett har förvaltningen utfört lite mer än plan inom operation, trots att utfall saknas inom kardiologi och ablation. Inom katarakter har förvaltningen utfört 150% av plan.
- 80/84 planerade remisser för operation har skickats till annan vårdgivare.

Utfall mot plan bas- och tilläggsvolymmer Skaraborgs sjukhus måluppfyllelse januari 2025



Egen regi

Första besök SKAS

● Bas och tillägg ● Utfall egen regi



Operation SKAS

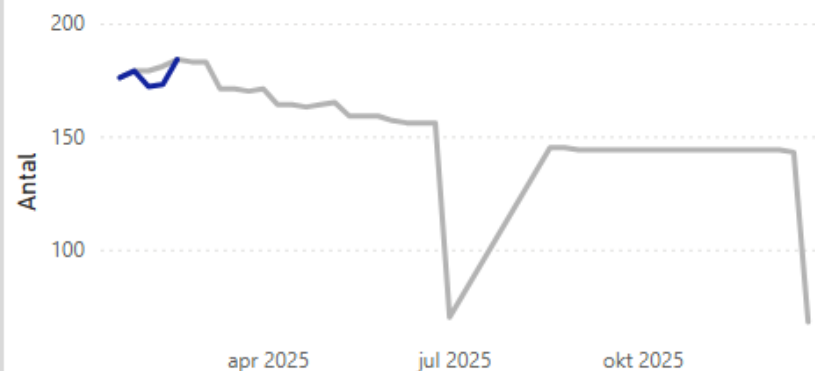
● Bas och tillägg ● Utfall egen regi



Extern regi

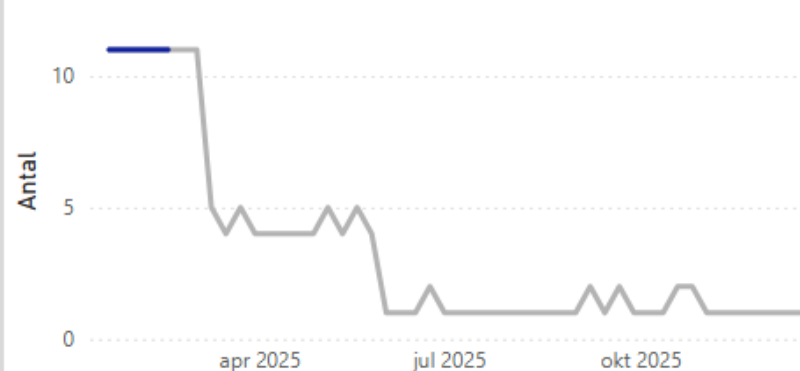
Första besök SKAS

● Plan köpt vård ● Utfall köpt vård



Operation SKAS

● Plan köpt vård ● Utfall köpt vård



- **Förstabetesök**

- Förvaltningen har utfört 86% de planerade första besöken. De största negativa avvikelserna återfinns inom ÖNH, ortopedi och gynekologi.
- Leveransplaner följs nästan fullt ut.

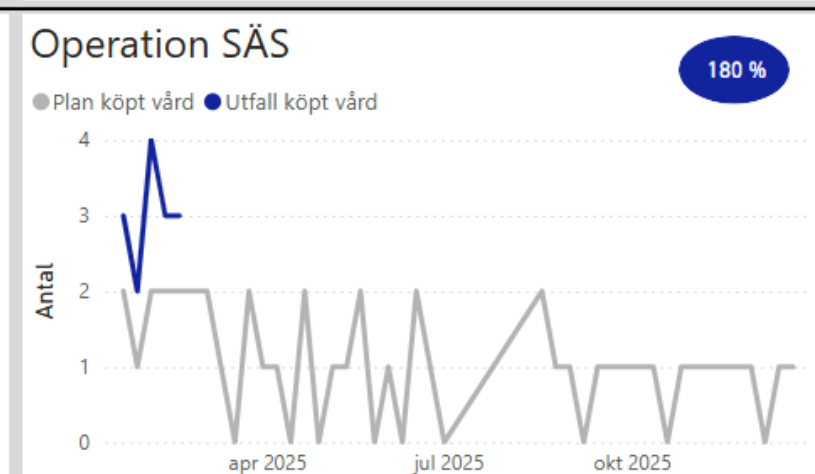
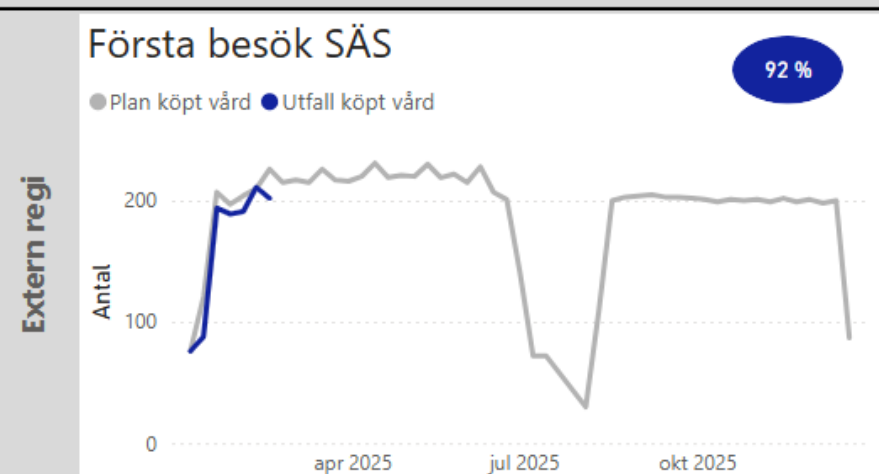
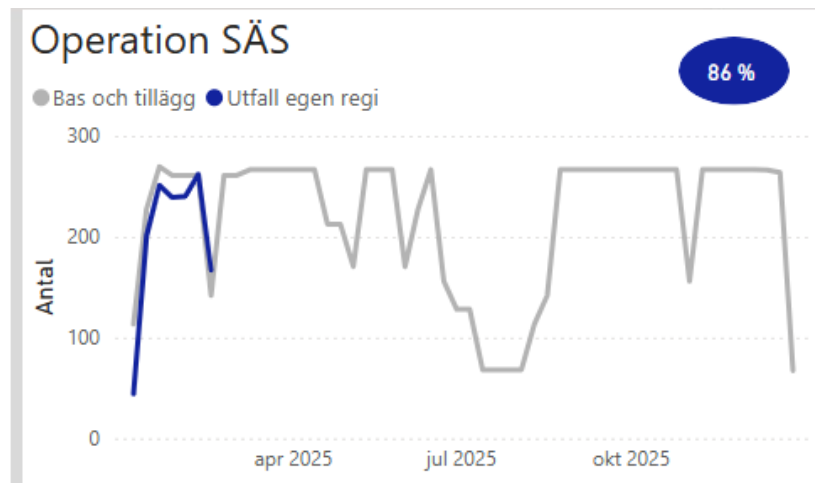
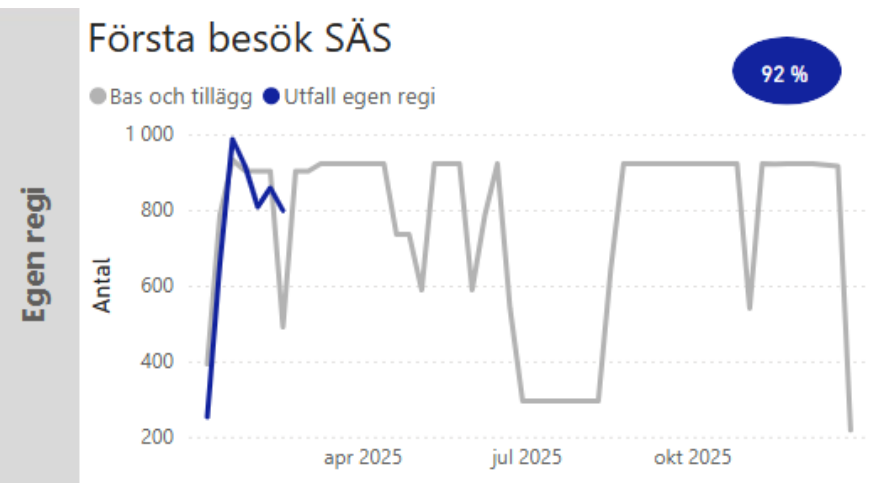
- **Operation**

- Förvaltningen har utfört 97% av de planerade operationerna för månaden. De största negativa avvikelserna återfinns inom ÖNH och ortopedi, medan SkaS utfört 120% av planen inom proteser.
- Leveransplaner följs fullt ut.

Utfall mot plan bas- och tilläggsvolymmer

Södra Älvsborgs Sjukhus

måluppfyllelse januari 2025



• Förstabetesök

- Förvaltningen har utfört 92% av de planerade besöken för perioden, men följsamheten till plan varierar mellan vårdområden. Den största negativa avvikelser återfinns inom hud och den största positiva finns inom reumatologi, ÖNH och BUM.
- 67 planerade remisser har inte skickats till annan vårdgivare. Nästan alla är inom hud.

• Operation

- I januari har förvaltningen utfört 86% av de planerade operationerna. Ca 150 planerade operationer har inte utförts, varav ca 1/3 är inom katarakter.

Utfall mot plan bas- och tilläggsvolymmer Sjukhusen i väster måluppfyllelse januari 2025

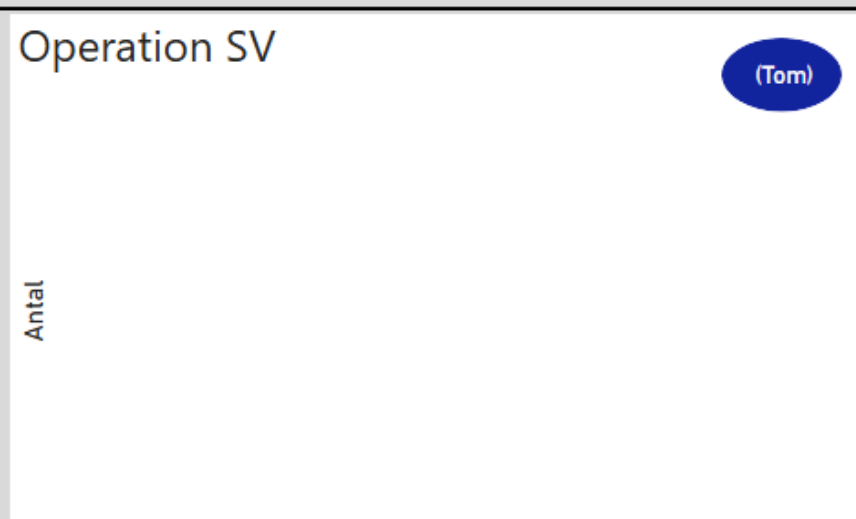
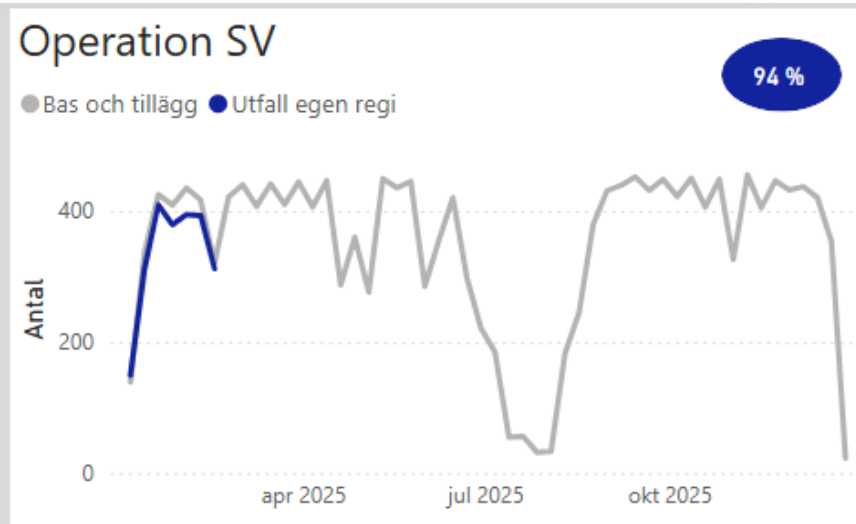
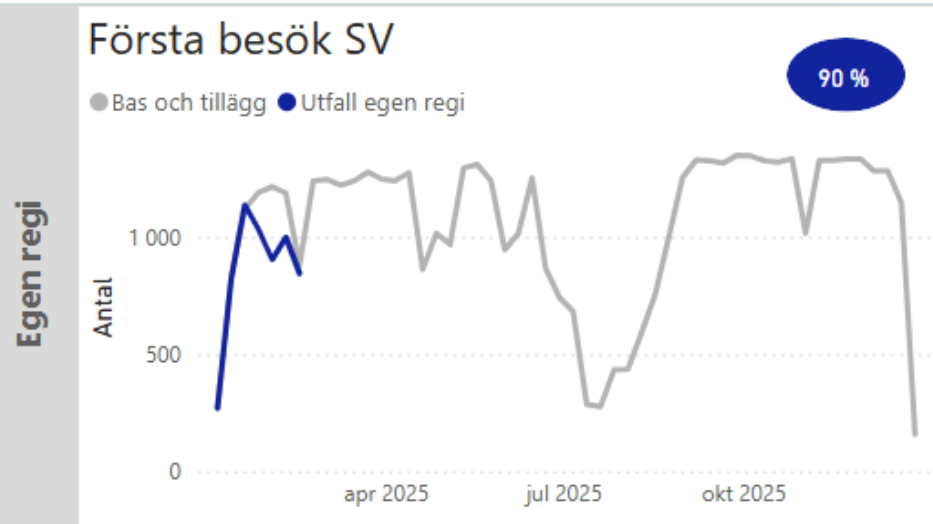


Förstabetesök

- Förvaltningen har utfört 90% av de planerade första besöken. De största negativa avvikelserna återfinns framförallt inom allmän kirurgi och ÖNH.
- Positiva avvikelser återfinns inom gynekologi, logopedi och neurologi.
- Leveransplaner följs fullt ut.
- Ca hälften av avvikelserna utgörs av Högsbo.

Operation

- Förvaltningen har utfört 94% av de planerade operationerna, vilket är ett tapp på ca 100 operationer. Dessa utgörs av höft- och knäproteser och övrig ortopedi.
- I januari finns inga lagda planer för remisser till annan vårdgivare.
- 2/3 missade operationer utgörs av Högsbo.

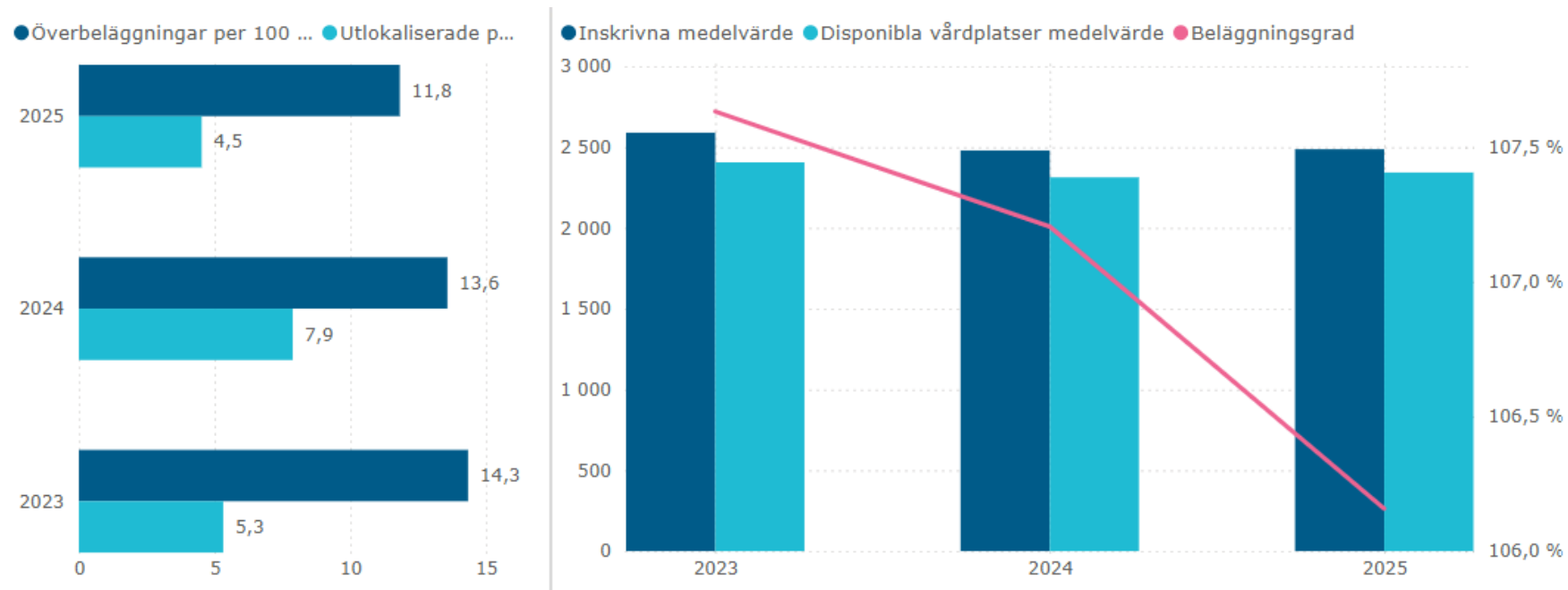


Beläggningsgrad



Fortsatt hög beläggning inom somatiken

Beläggningsgrad somatisk slutenvård (måltal 90%)



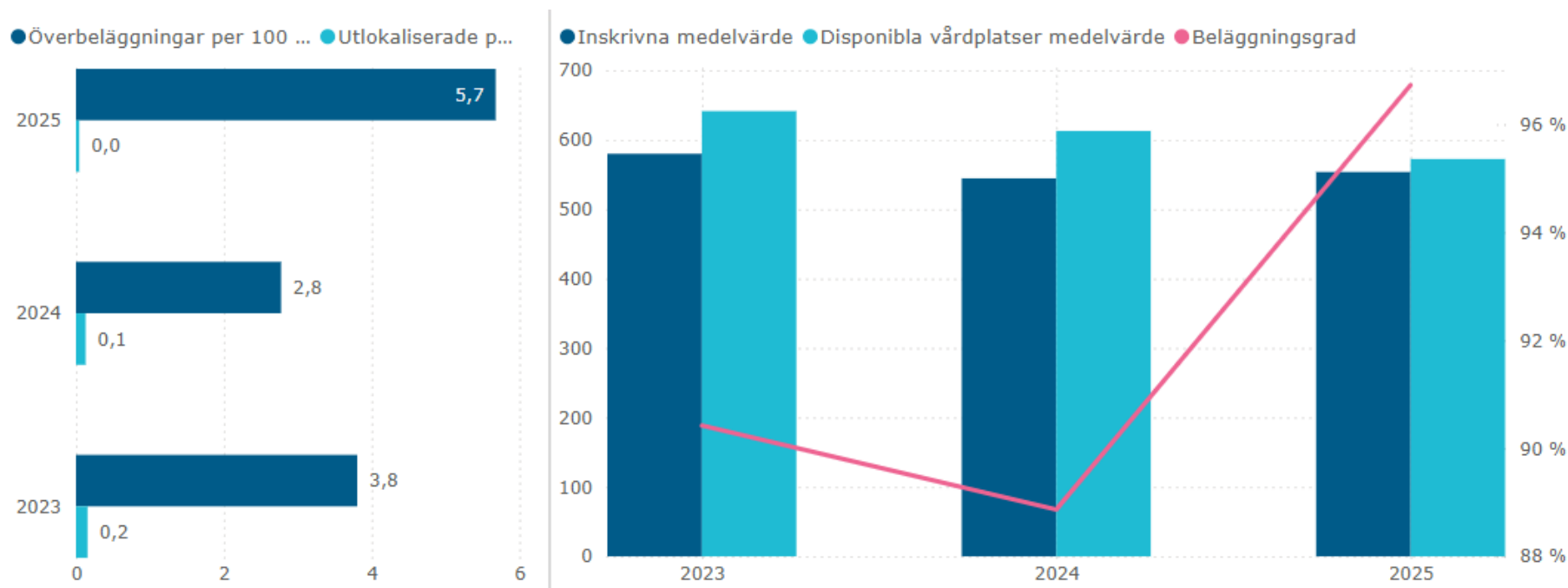
	2023	2024	2025
Fastställda vårdplatser medelvärde	3 008	3 022	2 763
Disponibla vårdplatser medelvärde	2 406	2 312	2 343
Inskrivna medelvärde	2 589	2 479	2 487
Beläggningsgrad	107,63 %	107,20 %	106,16 %
Överbeläggningar per 100 disponibla	14,3	13,6	11,8
Utlokaliserade per 100 disponibla	5,3	7,9	4,5

- Beläggningsgraden är ca 106% vilket är 16 procentenheter för hög, men något bättre mot januari föregående år.
- De disponibla vårdplatserna har ökat med 1% och inskrivna endast med 0,3%. Eftersom disponibla vårdplatser ökat mer än inskrivna patienter ger det en lägre beläggningsgrad- jämfört med samma period föregående år.

Mätning av beläggningsgrad enligt nationell metod, enligt rapportering till SKR

Allt högre beläggningsgrad inom psykiatrin

Beläggningsgrad psykiatrisk slutenvård (måltal 90%)



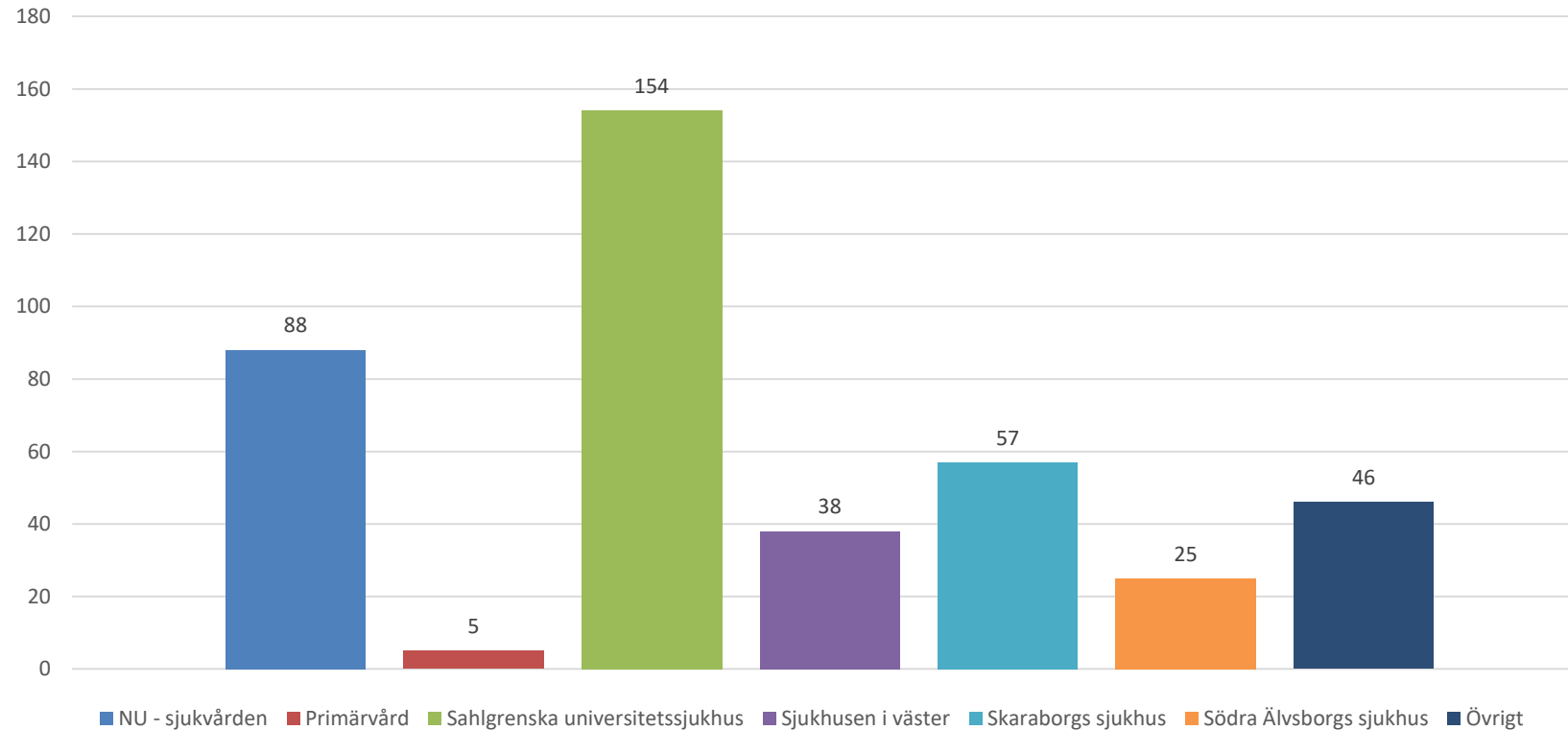
	2023	2024	2025
Fastställda vårdplatser medelvärde	719	662	610
Disponibla vårdplatser medelvärde	641	613	572
Inskrivna medelvärde	580	544	554
Beläggningsgrad	90,42 %	88,87 %	96,72 %
Överbeläggningar per 100 disponibla	3,8	2,8	5,7
Utlokaliserade per 100 disponibla	0,2	0,1	0,0

- Beläggningsgraden i januari är nästan 97% vilket är 7 procentenheter för högt – och beläggningsgraden är högre jämfört med samma perioder föregående år.
- Disponibla vårdplatser har minskat med nästan 7% och inskrivna patienter har ökat med 2%. Eftersom disponibla vårdplatser minskat och inskrivna patienter ökat, ger det en högre beläggningsgrad.

Mätning av beläggningsgrad enligt nationell metod, enligt rapportering till SKR

Antal ärenden till Vårdgarantiservice under januari 2025

413 inkomna ärenden via telefon och 1177 e-tjänster under januari 2025



Digitala remissbekräftelser ger information till patienten att i första hand vända sig till mottagningen där man väntar och i andra hand till Vårdgarantiservice (VGS). Inkomna ärenden till VGS rör i första hand avvikelser medicinskt måldatum. En annan vanlig kontaktsak är bristande information om regelverk och väntetider.

Förvaltningarna får återkoppling varje månad om antalet inkomna ärenden till VGS.

