

Presentationen är framtagen av projektet digitala hjälpmedel i samverkan.  
Kontakt: [samordning.hjalpmedel@vgregion.se](mailto:samordning.hjalpmedel@vgregion.se)

# Digitala hjälpmedel i samverkan

---

Erfarenhetsutbyte pilottest avancerade läkemedelsautomaten

6 mars 2024

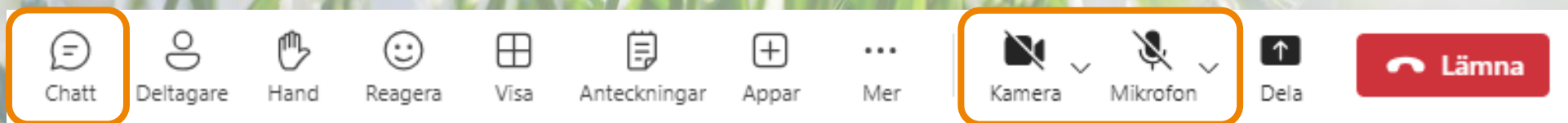
# Varmt välkomna!

Har du problem med tekniken  
och inte kan använda  
chattfunktionen - maila dina  
reflektioner till  
[elin.hallstrom@lumell.se](mailto:elin.hallstrom@lumell.se)

Vi är många i mötet och därför  
använder vi chatten.

Chatten hittar ni längst upp i  
möteskärmen under "Chatt".  
Använd den gärna för att ställa  
frågor under presentationen.

Se till att kamera och mikrofon är  
avstängda



# Syfte



- Dela erfarenheter, tips och effekter från pilottestet av avancerad läkemedelsautomat
- Tillfälle för dialog med pilotkommuner
  - **ställ era frågor i chatten**

# Agenda

## Introduktion till pilottest av avancerad läkemedelsautomat

Erfarenheter från Öckerö

Erfarenheter från Göteborg

Erfarenheter från Lidköping

Erfarenheter och nyttokalkyl från Mölndal

Summering

# Sedan 26 februari är läkemedelsautomat förskrivningsbar med anvisning som ingår i den befintliga anvisningen för minnesstöd

Sida 1 av 2

**222716 Hjälpmedel för minnesstöd**

**Medicinosett med tidspåminnare**

**Förskrivare**  
Sjuksköterska  
Arbetsterapeut i samråd med läkemedelsansvarig läkare eller sjuksköterska

**Kriterier för förskrivning**  
b144.2 Måttlig nedsättning av minnesfunktioner

**Målet med förskrivning**  
d57020 Att hantera mediciner och följa hälsoråd

**Anvisningar**  
Medicinosett med tidspåminnare kan förskrivas till patient med minnesproblem när medicinosett utan tidspåminnare eller enbart tidspåminnare provats och inte fungerar. Patienten ska med hjälpmedlet bli självständig, även om regelbundna kontroller kan behövas.

**Läkemedelsautomat för användning i hemmet**

**Förskrivare**  
Läkare verksam på sjukhus och regional primärvård  
Sjuksköterska verksam på sjukhus, i regional primärvård och i kommunal primärvård

Sida 2 av 2

**Kriterier för förskrivning**  
Minst ett av nedanstående kriterier:  

- b144.2 Måttlig nedsättning av minnesfunktioner
- b117.2 Måttlig nedsättning av intellektuella funktioner som medför svårigheter att hantera sina läkemedel
- b164.2 måttlig nedsättning av högre kognitiva funktioner som medför svårigheter att hantera sina läkemedel

**Målet med förskrivning**  
d57020 Att hantera mediciner och följa hälsoråd

**Anvisningar**  
Läkemedelsautomat för användning i hemmet kan förskrivas till patient med minnesproblem och/eller kognitiva besvär när medicinosett med tidspåminnare inte bedöms tillräcklig. Patienten ska med hjälpmedlet bli självständig kring sin läkemedelshantering, även om regelbundna kontroller kan behövas.  
  
Samråd ska ske innan förskrivning om patientens vård- och omsorgsinsatser involverar olika huvudmän. Observera att läkemedelsautomat ställer krav på IT-miljö och arbetssätt. Beslut om detta fattas av respektive huvudman, är du osäker på om läkemedelsautomat går att förskriva till din patient kontakta din chef. Information om hur du som förskrivare praktiskt ska göra finns på Hjälpmedelscentralens webbplats, eller direkt via denna [länk](#).

**Kostnadsansvar**  
Vuxen: Kommunal eller regional primärvård (se Avtal som reglerar hälso- och sjukvårdsansvaret i VG).  
Barn till och med 17 år: Regional primärvård eller Habilitering & Hälsa beroende på vilken sjukvårdshuvudman som har hälso- och sjukvårdsansvaret för hjälpmedlet.

Förskrivning av läkemedelsautomat följer den ordinarie förskrivningsprocessen och regleras i Handbok för personliga hjälpmedel inom hälso- och sjukvård. Se mer information [här](#).

Anvisningen ingår i den befintliga anvisningen för Hjälpmedel för minnesstöd

# Två typer av läkemedelsautomat har upphandlats, en enklare med färre funktioner och en mer avancerad med fler funktioner

Nedan beskrivs den övergripande skillnaden i funktionalitet mellan läkemedelsautomaterna – mer information finns i [sortimentsöversikten](#)

Den avancerade automaten har pilottestats

## Enkel läkemedelsautomat – Dosell

- Används analogt eller tillsammans med applikation för mobil och/eller surfplatta där patient och anhöriga kan göra enklare åtgärder av automaten
- Automaten har plats för en dosrulle. Påminnelser sker via ljud och ljus under angiven tidsperiod.
- Doser som inte tagits vid angiven tidpunkt ligger kvar i dosfacket. Till dess att dosen tagits matas inte flera doser ut.
- Kan skicka meddelande till patientens mobiltelefon och/eller en stödperson om patienten inte tagit ut sitt läkemedel. Tre mottagare för SMS kan läggas till.
- Månadshyra: ca 333 kr/månad

## Avancerad läkemedelsautomat – Evondos E300

- Används tillsammans med administrationssystem där data matas in och lagras. Systemet ger bland annat överblick av patienter, visar vem som varit hos patienten vid vilken tidpunkt och larmkedjor.
- Automaten har plats för två dosrullar och kan kommunicera med patienten med tal eller text
- Låst förvaring om läkemedel inte tas vid angiven tidpunkt, som kan låsas upp av behörig personal
- Avancerad larmhantering om läkemedel inte plockats ut, påminnelse inte kvitterats, automaten inte fungerar som den ska etc. Larmet går till personal och vid önskemål anhörig.
- Månadshyra: 2000 kr/mån

# Under hösten har den avancerade läkemedelsautomaten Evondos E300 pilottestats av fyra pilotkommuner

Syftet med pilottestet var att lära och säkerställa att processer för införandet och hanteringen av produkterna mötte kommunernas behov. Under piloten ville vi därför få en förståelse kring 1) produkternas funktionalitet och arbetssätt för hantering ute i verksamheten, samt 2) HMC:s stöd och utbildning i samband med införandet.



**ÖCKERÖ  
KOMMUN**

Kontaktperson  
[karin.stannemark@ockero.se](mailto:karin.stannemark@ockero.se)



**Göteborgs  
Stad**

Kontaktperson  
[jannike.fast@aldrevardotsorg.goteborg.se](mailto:jannike.fast@aldrevardotsorg.goteborg.se)



**Lidköpings  
kommun**

Kontaktperson  
[ann-charlotte.edvinsson@lidkoping.se](mailto:ann-charlotte.edvinsson@lidkoping.se)

Mölndal hade innan pilottestet använt sig av Evondos E300 på eget avtal under två års tid, vilket möjliggjort för pilottestet att testa arbetsprocesser och rutiner utifrån olika förutsättningar.



Kontaktperson  
[joachim.vang@molndal.se](mailto:joachim.vang@molndal.se)

# Agenda

Introduktion till pilottest av avancerad läkemedelsautomat

**Erfarenheter från Öckerö – Karin Stannemark**

Erfarenheter från Göteborg

Erfarenheter från Lidköping

Erfarenheter och nyttokalkyl från Mölndal

Summering



# Pilotprojekt läkemedelsautomater

Öckerö kommun i samarbete med Hjälpmedelscentralen och Evondos



# Pilotprojekt

- Avgränsning: Ordinärt boende. Kommunal primärvård har läkemedelsövertag.
- Två områden inom hemtjänst och kommunal primärvård.
- 12 läkemedelsautomater är utplacerade. 9 läkemedelsautomater respektive 3 läkemedelsautomater på respektive område.
- Kvinnor= 8 Män=4, 69-94 år.
- 1 läkemedelsautomat placeras i vårt metodrum i lärande syfte.
- Urval av patienter: Samråd mellan sjuksköterska och omsorgspersonal. Bedömningsunderlag.




# Enkelt och okomplicerat i införandet

- Positiv inställning hos personal, både baspersonal och sjuksköterskor samt enhetschefer
- Läkemedelsautomaten är enkel att förstå och pedagogisk
- Lättförståeligt distansvårdssystem
- Välfungerande larmkedja
- Bra utbildningsdagar med Evondos och HMC



# Utmaningar och lärdomar

- Införandet av läkemedelsautomater tar längre tid än planerat
  - Frånvaro hos omsorgspersonal, sjukdom, vab m.m.
  - Utbilda så mycket personal som möjligt
- 



# Breddinförande och roller

- ▶ Planerar breddinförande i april, dock endast ordinärt boende 2024
- ▶ Börja arbeta med förskrivning av läkemedelsautomat under vistelse på kommunalt korttidsboende.
- ▶ 2025 socialpsykiatrin
- ▶ Beräknar att ha ytterligare 20-25 automater utplacerade under året
- ▶ Påfyllare= Omsorgspersonal. Utbildning på Evondos hemsida, följa med van personal samt läkemedelsautomat i utbildningssyfte.
- ▶ Administratör= Alla ordinarie sjuksköterskor i kommunal primärvård. Utbildning via Evondos.



# Tips



- Sätt upp regelbundna och frekventa projektgruppsmöten. Värdefullt att ofta träffa personal inom verksamheterna
- Var ute i god tid med planeringen i hänsyn till vårdpersonalens schemaplanering
- Börja med få områden men med tillräckligt många automater för att "komma igång" och kunna göra en bra utvärdering och se fördelar
- God kommunikativ introduktion till vård och omsorgspersonal om syftet
- Har alla sjuksköterskor genomfört förskrivningsutbildningen?



# Patientcase

- ▶ Man 84 år
  - ▶ Läkemedelsdoser 14 tillfälle/vecka
  - ▶ 14 läkemedelsdoser via läkemedelsautomat
  - ▶ Omsorgspersonal administrerar läkemedel ur org. Förpackning 2 ggr/vecka.
  - ▶ Från 14 tillfällen till 2 tillfällen.
- ▶ Kvinna 79 år samt 74 år
  - ▶ 2 läkemedelsdoser/ dygn respektive 1 läkemedelstillfälle/ dygn
  - ▶ Hjälp med läkemedelsadministration har helt upphört (gäller ej v.b medicin)
  - ▶ Hemtjänsten har fått resursvinst i att kunna planera om sina dagliga rundor

# Agenda

Introduktion till pilottest av avancerad läkemedelsautomat

Erfarenheter från Öckerö

**Erfarenheter från Göteborg – Anna Fhager & Margitha Andreasson**

Erfarenheter från Lidköping

Erfarenheter och nyttokalkyl från Mölndal

Summering



# Evondos – Läkemedelsrobot/ Läkemedelsautomat

Presentation av:

Anna Fhager, sjuksköterska

Margitha Andreasson,

omsorgshandledare

Till personer  
med kognitiv  
svikt!



## *Intressant frågeställning*

Varför erbjöd vi att prova en läkemedelsautomat på dom som vi valde?

"Spännande!" utbrast en av våra tillfrågade.

Filmer som finns lätt  
att hämta på Youtube!

- ✓ Så tryggt och enkelt att använda  
en Evondos 3.54 min
- ✓ Framtiden är här – Välfärd 5.57  
min

"Fördelar vi har kommit fram till att ha en läkemedelsautomat på Vård och omsorgsboende är att vi får vara med i utvecklingen framåt"



Dagen före första  
dosen

Jag trycker här.....



”Skuggnings”blankett

Ja och nej - frågor

• Löser patienten uppgiften?	X	
<b>INFORMATION</b>		
• Vill patienten inte vänta på att få ut medicinen tills läkemedelspåminnaren pratar (vill trycka på grönt direkt). Berätta för patienten att det är okej att ta sina mediciner så fort det blinkar grönt.		
<b>FÖLISAMHET</b>	JA	NEJ
• Har patienten kunnat ta alla sina läkemedel som fanns i dospåsen?	X	
• Behöver patienten ha en tallrik under facket där påsen kommer ur? Det kan vara lättare att fånga.		X
<b>RÖRELSEFÖRMÅGA</b>	JA	NEJ
• Kan patienten öppna påsen som kommer ut?	X	
• Står läkemedelspåminnaren tillgängligt för patienten att komma åt?	X	
<b>TRYGGHET</b>	JA	NEJ
• Upplevs patienten trygg med sin läkemedelspåminnare?	X	
<b>RISK FÖR OBEHÖRIG</b>	JA	NEJ
• Behöver patienten en egen tagg för att få ut sin medicin i syfte att minska risken att någon annan trycker ut dospåsen?		X
<b>ÖVRIG INFORMATION</b>		
Sammanfatta hur det gick. Fanns det några svårigheter? Andra observationer?		





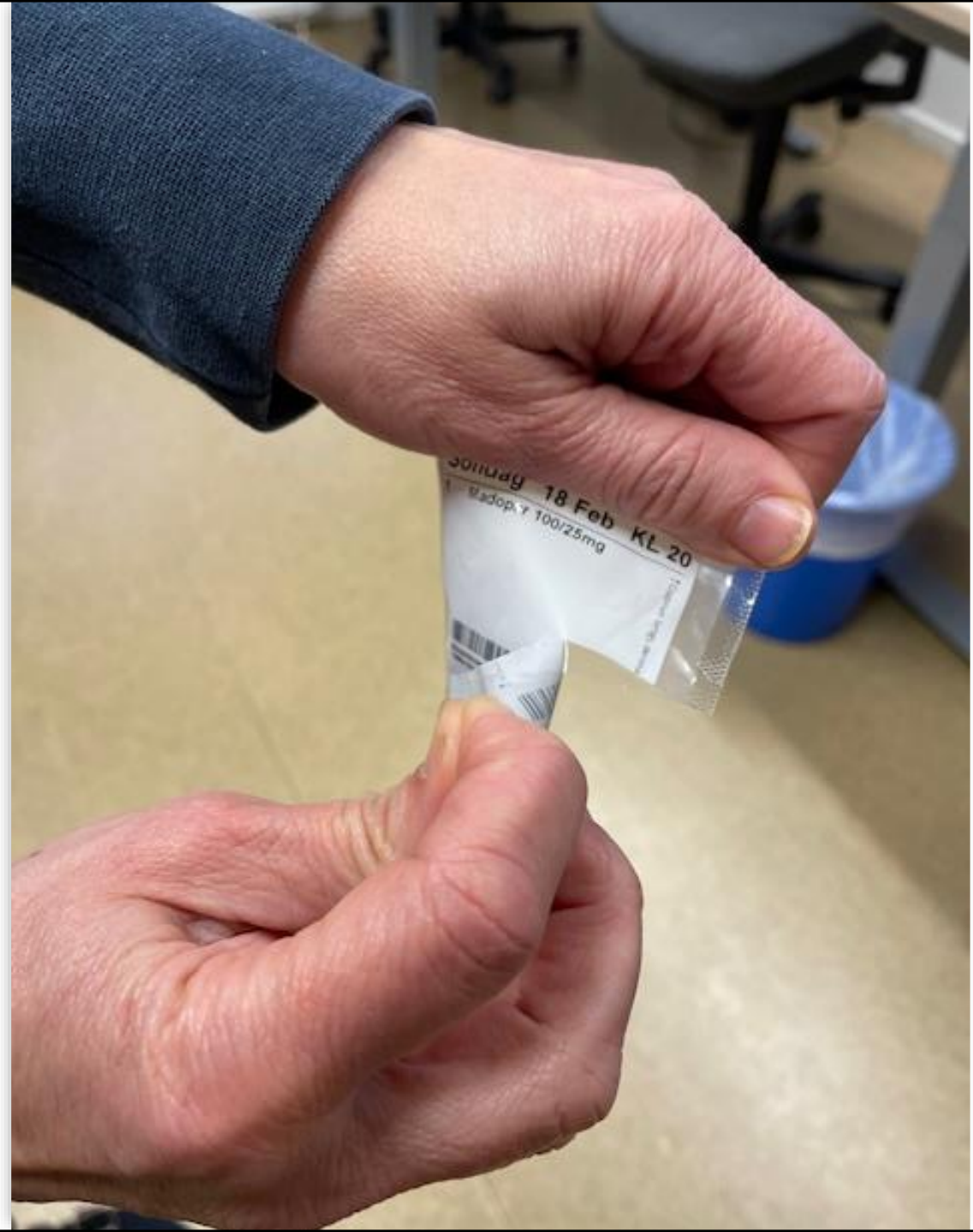
Sammanfattning av  
skuggning;

Observationer 2  
veckor på  
demensenhet

# Vad har varit utmaningar under piloten och är en utmaning?

Den enskilde; "Jag har redan TAGIT MIN MEDICIN!"

Omvårdnadspersonal; "Jag tycker INTE att det skall finnas automater på en demensenhet!"



Hur upplever den  
enskilde hjälpmedlet?

Den enskilde säger "Han är  
så ful! Den gröna lampan  
och höga rösten skrämmer  
mig!"

---

Hur löser vi det här?





*Svårigheter som måste identifieras för att underlätta för den enskilde*

"Jag la en hårklämma under automaten så att den kom högre upp så att jag kunde se vart påsen kom ut"

Ger en bättre  
struktur för  
dagen

---





# Några reflektioner

Evondos -  
läkemedelsrobot/läkemedelsautomat



Just idag har vi 3  
robotar igång  
på demensenhet  
och fler är på gång,  
så nu tänker vi.....

# Tack för oss

Anna Fhager, sjuksköterska  
Margitha Andreasson  
omsorgshandledare

Södra Skärgårdens Vård- och omsorgsboende

# Agenda

Introduktion till pilottest av avancerad läkemedelsautomat

Erfarenheter från Öckerö

Erfarenheter från Göteborg

**Erfarenheter från Lidköping – Ann-Charlotte Edvinsson**

Erfarenheter och nyttokalkyl från Mölndal

Summering

# Test av Läkemedelsautomat

Evondos

# Verksamheter vi testat i

- 10st läkemedelsautomater i testet
- 3st inom Socialpsykiatri
- 6st inom Hemtjänst, stadsområde och landsbygd
- 1st extra för träning
- Satsar på 10st till under året
- Ålder: 37-91



Årets

Superkommun

Guld 2022 Silver 2023

# Vad har gått bra

- Engagerade sjuksköterskor och enhetschefer
- Motiverad baspersonal som ville detta och var med på "tåget"
- Bra utbildning och hjälp från Evondos och HMC
- Vår larmkedja- Egen Trygghetscentral
- Inte många larm



Årets

Superkommun

Guld 2022 Silver 2023

# Tips inför introduktion

- Gör baspersonalen motiverad till förändring genom samtal om varför vi gör detta
- Tänk på Förskrivningsprocessen, produktanvisning i handboken, WebSesam. Börja i tid
- Samarbete mellan HSL-SOL
- Använd kompetenscenter Välfärdsteknik SKR mallar kring riskanalys, konsekvensbedömning GDPR (deladigitalt.se)
- Evondos behjälplig med PUB-avtal
- Kolla på tider för medicinen- eventuellt ändra
- Visa film med vad som menas med en läkemedelsautomat för tilltänkta användare. Prata med anhöriga
- Tänk på hur larmkedjan ska vara
- Utbilda många påfyllare (personer med delegering)
- Starta med automaterna snabbt efter utbildningen



Årets

Superkommun

Guld 2022 Silver 2023

# Patientcase

- Socialpsykiatrin
- Man 50 år Psykosproblematik.
- Kvinna 73 år. Intellectuell funktionsnedsättning
- Kvinna 37 år. Intellectuell funktionsnedsättning
- Effekter: Alla mycket nöjda. Ökad självständighet, lugnare, gladare. Ökad patientsäkerhet. Minskade besök/ vecka. Minskad behov av delegerad personal
- Tar mediciner exemplariskt. Följsamhet 99,9%
- Reseläge



Årets

Superkommun

Guld 2022 Silver 2023

# Agenda

Introduktion till pilottest av avancerad läkemedelsautomat

Erfarenheter från Öckerö

Erfarenheter från Göteborg

Erfarenheter från Lidköping

**Erfarenheter och nyttokalkyl från Mölndal – Joachim Vang**

Summering

# Läkemedelsautomat Pilot studie 2022

## Olika patientkategorier

- Ordinärt boende
- Läkemedelsövertag
- Funktionsstöd
- Digitala patienter

## Erfarenheter

- Att erbjuda läkemedelsautomat till alla som har läkemedelsövertag
- Att erbjuda utbildning via webben
- Att samordna behörigheterna
- Att varje hemtjänst har 2 st super users som kan erbjuda hjälp och lotsa nyanställda

# Läkemedelsautomat

## Riktlinjer

- Voo nämnden har beslutat digitalt först
- Erbjudas alla med läkemedelsövertag att prova läkemedelsautomat först

## Dokument

- Bedömning av att använda läkemedelsautomat
- Uppföljning läkemedelsautomat
- Produktanvisningar – Läkemedelsautomaten
- Rutin läkemedelsautomat sjuksköterskor
- Rutin läkemedelsautomat hemtjänsten
- Tips och länkar till webbsesam
- Dokumentation i appva Mcss (signeringssystem)
- Dokumentation i Journalsystem Treserva

# Mölnadal har använt sig av Ineras modell för nyttokalkyl för att beräkna effekterna från introduktionen av läkemedelsautomat



## Ineras nyttokalkyl för läkemedelsautomater

- Ett stöd för att underlätta kommunernas arbete att ta fram nytta och kostnader vid användning av läkemedelsautomat
- Nyttokalkylen värderar nytta och kostnader i pengar, men även andra kvalitativa mått beskrivs. Tidshorisonten för kalkylen är 6 år.
- Nyttokalkylen går att ladda ner som Excel via Ineras [webbsida](#).

Äldreomsorg: läkemedelsautomater

Owned by Amanda Sundberg \*\*\*  
Last updated: jan. 12, 2024 • 7 min read

Sveriges Kommuner och Regioner

inera



Gör din egen nyttokalkyl för a  
läkemedelsautomater i äldreomsorg


Gör en nyttokalkyl för din kommun

Har du läst nyttoanalysen? Tror ni att de nytta och kostnader som beskrivs skulle kunna uppstå i er kommun? Då kan ni använda den förenklade mallen nedan för att uppskatta storleken på nytta och kostnader i just er kommun.

Gör så här:

1. Ladda ner mallen.
2. Börja i fliken "Börja här" och arbeta dig sedan vidare genom flikarna från vänster till höger. Det finns ett antal frågor som du behöver svara på.
3. På fliken Resultat kan du följa instruktionen för att läsa in ert resultat.

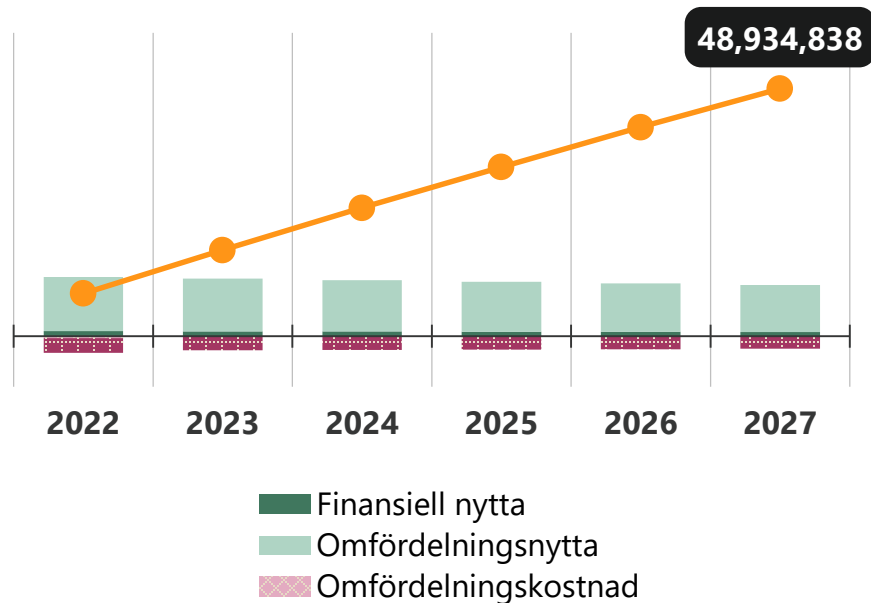
Ladda ner filen genom att klicka på den och sedan på molnet med pilen uppe i högre hörnet.



Förenklad nytta... .2.xlsx  
12 Jan 2024, 09:36 AM

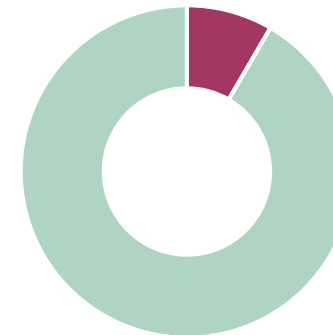
# Mölnbals nyttokalkyl visar att nyttorna med läkemedelsautomat överstiger kostnaderna redan första året

## KOSTNAD/NYTTA (KR):



## NYTTA SOM VÄRDERATS I PENGAR (%)

- Finansiell
- Omfördelning



### Mölnbals resultat efter 6 år:

- 48,9 miljoner kr i nettonyttor
- 3 kr i nettonyttor per investerad kr
- De sammanlagda nyttorna överstiger kostnaderna år 2022 (Mölnbald införde läkemedelsautomater i januari 2022)

# Underlag för Mölndals nyttokalkyl

Frågor i nyttokalkylen	Mölndals svar
Hur många brukare har läkemedelsgivning/ läkemedelsövertag i kommunen?	299 st
Hur stor andel av dem tror ni skulle kunna ha läkemedelsautomater?	40%
Hur många besök får varje brukare per dag i snitt, med enbart läkemedelsgivning?	2 st
Hur många km kör ni per besök i snitt, tur och retur?	5 km
Hur snabbt kör ni i snitt till besöken?	50 km/h
Vilken typ av drivmedel använder ni framförallt?	Fordonsgas
Hur lång tid tar ett besök med enbart läkemedelsgivning i snitt (exklusive restiden)?	12 min
Hur många personer arbetar med arbets- och schemaplanering, per år?	10 st
Hur många timmar frigörs för varje person som arbetar med arbets- och schemaplanering, per år, tack vare läkemedelsautomaterna?	10 h
Hur många läkemedelsavvikelser <b>förseningar</b> har ni i snitt, per år?	206 300 st
Hur stor andel av läkemedelsavvikelserna skulle finnas kvar med läkemedelsautomater?	60%
Hur mycket tid lägger ni i snitt för att hantera en läkemedelsavvikelse?	2 min
Vad kostar en läkemedelsautomat per månad?	2000 kr
Hur många timmar behöver ni lägga på förändringsledning under införandet för att lyckas med nyttorna?	700 h
Hur många personer behöver utbildas under införandet?	300 st
Hur stor andel av de utbildade kommer att ersättas med ny personal som behöver utbildning, varje år?	17%
Hur lång tid tar utbildningen?	1 h
Hur lång tid tar det att informera brukare och installera läkemedelsautomater, i snitt?	1 h
Hur många timmar tror ni att ni kommer lägga på drift, support och förvaltning av läkemedelsautomaterna, per år?	120 h

120 läkemedelsautomater

Modellen ger förslag på svar på vissa av frågorna baserat på erfarenheter från kommuner som använder läkemedelsautomater idag

# Agenda

Introduktion till pilottest av avancerad läkemedelsautomat

Erfarenheter från Öckerö

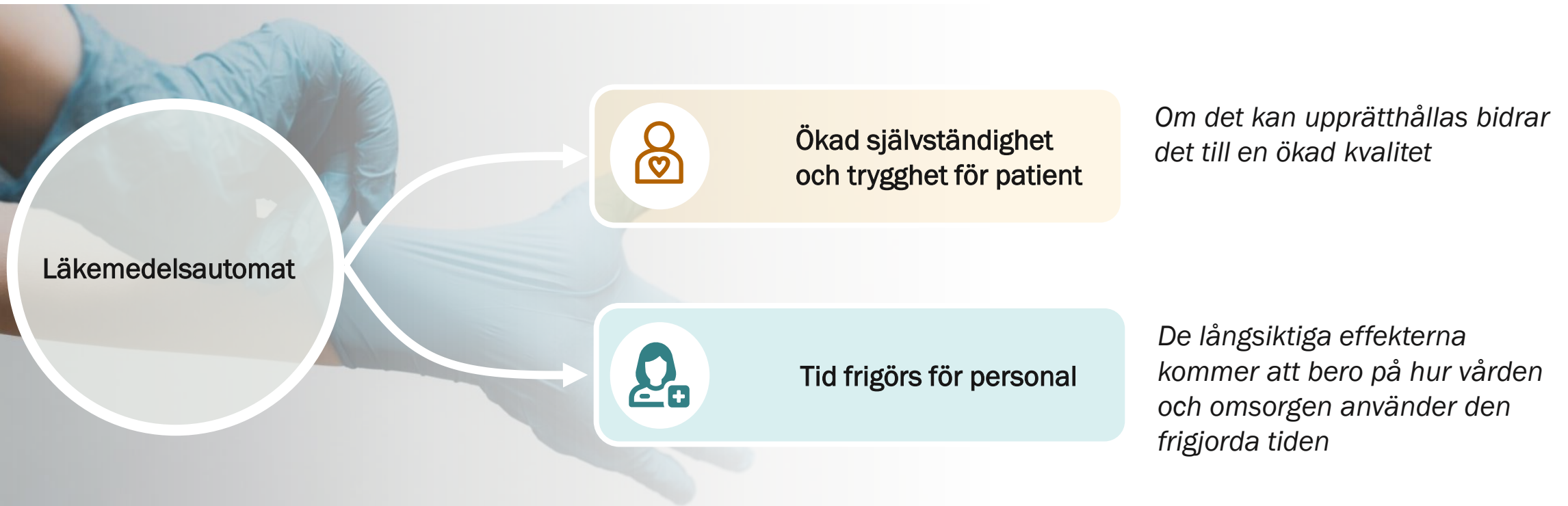
Erfarenheter från Göteborg

Erfarenheter från Lidköping

Erfarenheter och nyttokalkyl från Mölndal

**Summering**

# Inom pilottestet beskrivs att läkemedelsautomaten bidragit till ökad självständighet för patienter och frigjord tid för vårdpersonal



# Redan innan introduktionen av läkemedelsautomater läggs grunden för en god effekthemtagning

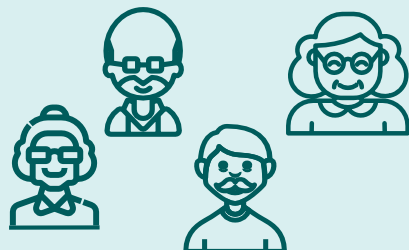
Genom att *innan* introduktionen av läkemedelsautomat skapa en förståelse för potentiella nyttor med läkemedelsautomaten och bekanta sig med verktyg som följer upp dessa kan introduktionen planeras på ett sätt som skapar förutsättningar för en god effekthemtagning

## Antal läkemedelsautomater



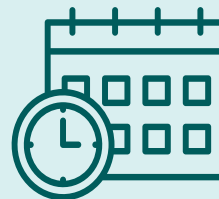
Erfarenheter från pilottest och Uddevalla visar att ju fler läkemedelsautomater som kommer igång i ett initialt skede, desto bättre förutsättningar för verksamheten att komma in i nya arbetssätt som genererar värde

## Aktuella patienter



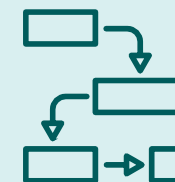
Förskrivning utgår från kriterierna i [handboken](#). Utöver detta rekommenderas att börja introduktionen av läkemedelsautomater till patienter där potentialen av effekthemtagning är stor, och att förskrivande sjuksköterskor involveras tidigt i den processen.

## Aktuella scheman och turer



Se över scheman och turer och fundera kring vilka förändringar introduktion av läkemedelsautomat medför. Utifrån detta kan turer och scheman justeras för god effekthemtagning.

## Interna processer



Introduktion av läkemedelsautomat påverkar flera interna processer, exempelvis rutiner för inskrivning, förskrivning, delegering och bistånd. Detta skiljer sig från övriga personligt förskrivna hjälpmedel och kräver ett samarbete på högre nivå i verksamheten.

# Användbara länkar och material



Vårdsamverkan i  
Västra Götaland

[Anvisning för läkemedelsautomat i Handbok för personliga hjälpmedel inom hälso- och sjukvård](#)



Vårdsamverkan i  
Västra Götaland

[Hjälpmedelscentralens webbsida](#)



[AllAgeHubs process för test av välfärdsteknik](#)



[Ineras modell för nyttokalkyl av läkemedelsautomater](#)



Sveriges  
Kommuner  
och Regioner

[SKR:s material kring införande av läkemedelsautomat](#)



Sveriges  
Kommuner  
och Regioner

[SKR:s material kring nyttorealiserings och nyttokalkyler välfärdsteknik](#)

# Tack!

Elin Hallström  
Digitala hjälpmedel i samverkan  
[elin.hallstrom@lumell.se](mailto:elin.hallstrom@lumell.se)

Sofia Carlsson  
Hjälpmiddelscentralen  
[sofia.carlsson@vgregion.se](mailto:sofia.carlsson@vgregion.se)

Joachim Vang  
Möndals Stad  
[joachim.vang@molndal.se](mailto:joachim.vang@molndal.se)

Karin Stannemark  
Öckerö kommun  
[karin.stannemark@ockero.se](mailto:karin.stannemark@ockero.se)

Jannike Fast  
Göteborgs Stad  
[jannike.fast@aldrevardomsorg.goteborg.se](mailto:jannike.fast@aldrevardomsorg.goteborg.se)

Ann-Charlotte Edvinsson  
Lidköping kommun  
[ann-charlotte.edvinsson@lidkoping.se](mailto:ann-charlotte.edvinsson@lidkoping.se)