

Presentationen är reviderad våren 2026

*Uppdaterad 2026-04-14.*

Kontakt: [samordning.hjalpmedel@vgregion.se](mailto:samordning.hjalpmedel@vgregion.se)

# Digitala hjälpmedel i samverkan

---

Samlad information om läkemedelsautomater

# Om detta dokument

- **Målgrupp:** vårdgivare som ska börja förskriva läkemedelsautomater.
- **Syfte:** öka kunskap om läkemedelsautomater och stöd vid implementering.



# Innehåll

Läkemedelsautomat – anvisning och beskrivning

Behov och patientfall

Nyttoeffekter

Inför förskrivning

Utbildning

Erfarenheter från pilotkommuner

Övrigt underlag

# Läkemedelsautomat kan förskrivas enligt anvisningen för *Hjälpmedel för minnesstöd (ISO-kod: 222812)*

## Hjälpmedel för minnesstöd (ISO-kod: 222812)

### Medicindosett med tidspåminnare Förskrivare

Arbetsterapeut i samråd med läkemedelsansvarig läkare eller sjuksköterska  
Sjuksköterska

#### Kriterier

b144.2 Måttlig nedsättning av minnesfunktioner

#### Mål

d57020 Att hantera mediciner och följa hälsoråd

#### Specifika instruktioner

- Medicindosett med tidspåminnare kan förskrivas till patient med minnesproblem när medicindosett utan tidspåminnare eller enbart tidspåminnare provats och inte fungerar.
- Patienten ska med hjälpmedlet bli självständig, även om regelbundna kontroller kan behövas.

### Läkemedelsautomat för användning i hemmet Förskrivare

Läkare verksam inom sjukhusförvaltning och regional primärvård  
Sjuksköterska verksam på sjukhus, i regional primärvård och i kommunal primärvård

#### Kriterier

Minst ett av nedanstående kriterier:

- b144.2 Måttlig nedsättning av minnesfunktioner
- b117.2 Måttlig nedsättning av intellektuella funktioner som medför svårigheter att hantera sina läkemedel
- b164.2 Måttlig nedsättning av högre kognitiva funktioner som medför svårigheter att hantera sina läkemedel

#### Mål

d57020 Att kunna hantera mediciner och följa hälsoråd

#### Specifika instruktioner

- [Processtöd inför förskrivning av läkemedelsautomat, Hjälpmedel för minnesstöd](#) (utskriftsversion) är ett stöd för förskrivare. Det finns också i ett format anpassat till mobiltelefon och surfplatta [Processtöd inför förskrivning av läkemedelsautomat, Hjälpmedel för minnesstöd](#).
- Läkemedelsautomat för användning i hemmet kan förskrivas till patient med minnesproblem och/eller kognitiva besvär när medicindosett med tidspåminnare inte bedöms tillräcklig.
- Patienten ska med hjälpmedlet bli självständig kring sin läkemedelshantering, även om regelbundna kontroller kan behövas.
- Samråd ska ske innan förskrivning om patientens vård- och omsorgsinsatser involverar olika huvudmän.
- Observera att läkemedelsautomat ställer krav på IT-miljö och arbetssätt. Beslut om detta fattas av respektive huvudman, är du osäker på om läkemedelsautomat går att förskriva till din patient kontakta din chef.
- Information om hur du som förskrivare praktiskt ska göra finns på Hjälpmedelscentralens webbplats, eller direkt via denna [länk](#).

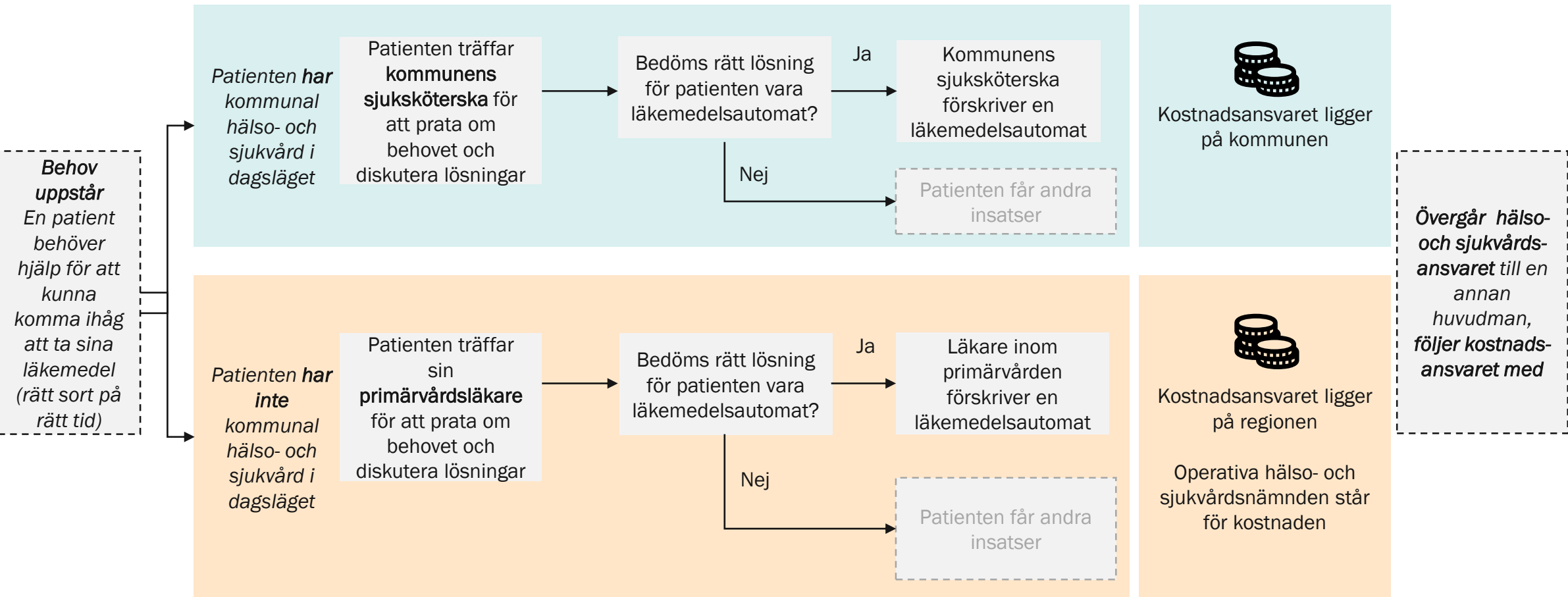
Förskrivning av läkemedelsautomat följer den ordinarie förskrivningsprocessen och regleras i Handbok för personliga hjälpmedel inom hälso- och sjukvård. Se mer information

[här](#)

Länk till anvisning:  
[Hjälpmedel för minnesstöd \(ISO-kod: 222812\)](#)

# Kostnadsansvaret kan antingen ligga på kommun eller regionen

Kommunal eller regional primärvård har kostnadsansvar för läkemedelsautomater och samråd om patientens vård- och omsorgsinsatser bör ske innan förskrivning.



# Baserat på patientens behov och förmågor kan olika typer av hjälpmedel/insatser vara lämpliga

	Patienten kan...						EXEMPEL
	Patienten har läkemedel på dospåsar	...komma ihåg att hen ska ta ett läkemedel	...komma ihåg vilket läkemedel som ska tas	...ta fram medicin (öppna burk/dosett/påse)	...ta medicinen (stoppa i munnen och svälja)	...komma ihåg att medicinen är tagen	
1	✗	✓	✗	✓	✓	✗	Patientens behov uppfylls av en <b>manuell dosett</b>
2	✗	✗	✗	✓	✓	✗	Patientens behov uppfylls av en <b>medicinpåminnare</b>
3	✓ ✗	✗	✗	✓ ✗	✓	✗	Patientens behov uppfylls av <b>läkemedelsautomat</b>
4	✓ ✗	✗	✗	✗	✗	✗	Patientens behov uppfylls av <b>hembesök av personal</b>

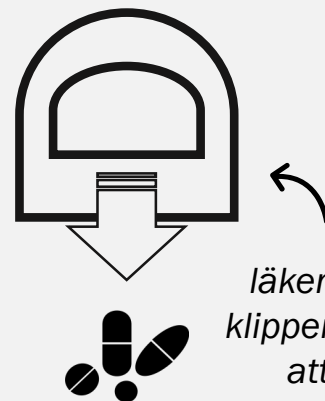
# En läkemedelsautomat syftar till att stötta patienter att ta sina mediciner i rätt tid och öka självständigheten

En läkemedelsautomat är ett typ av minnesstöd som kan användas för att bistå patienter med nedsatt minnesfunktion i att hantera mediciner, följa hälsoråd och att öka självständigheten

En läkemedelsautomat fylls med förpacketerade dospåsar och placeras i patientens hem

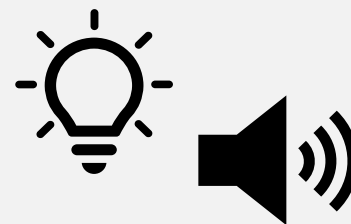


Automaten läser av informationen på dospåsen och när det är dags att ta ett läkemedel matar automaten ut rätt påse

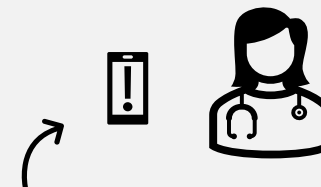


Flera läkemedelsautomater klipper upp dospåsen för att underlätta för patienten

Läkemedelsautomaten meddelar patienten att det finns ett läkemedel att ta genom ljud och ljus



Om patienten inte tar läkemedlet inom utsatt tid\* larmas vårdpersonal och/eller eventuella anhöriga som kan ta kontakt med patienten



Vissa läkemedelsautomater har en låst förvaring om läkemedel inte tas för att undvika felintag

\* Läkemedelsautomaten kan inte säkerställa att rätt läkemedel faktiskt intagits vid rätt tid. De kan endast bekräfta huruvida läkemedlet/dospåsen har flyttats från utmatningsytan.

# Tre typer av läkemedelsautomat finns i sortiment

Nedan beskrivs den övergripande skillnaden i funktionalitet mellan läkemedelsautomaterna – mer information om produkterna finns i [sortimentsöversikten](#). Valet av läkemedelsautomat görs utifrån patientens behov.

## Dosell utan administrationstjänst



- Används analogt eller tillsammans med applikation för mobil och/eller surfplatta.
- Automaten har plats för en dosrulle. Påminnelser sker via ljud och ljus under angiven tidsperiod.
- Doser som inte tagits vid angiven tidpunkt ligger kvar i dosfacket. Till dess att dosen tagits matas inte flera doser ut.
- Kan skicka SMS till patient och/eller en stödperson. Tre mottagare för SMS kan läggas till.
- **Månadshyra: ca 544 kr/månad**

## Dosell med administrationstjänst



- Används tillsammans med administrationstjänst.
- Automaten har plats för en dosrulle. Påminnelser sker via ljud och ljus under angiven tidsperiod.
- Doser som inte tagits vid angiven tidpunkt ligger kvar i dosfacket. Till dess att dosen tagits matas inte flera doser ut.
- Avancerad larmhantering med larmkedja till personal.
- **Månadshyra: ca 544 kr/månad**

## Evondos E300 och Anna med administrationstjänst



- Används tillsammans med administrationstjänst.
- Automaten har plats för två dosrullar och kan kommunicera med patienten med tal eller text.
- Låst förvaring om läkemedel inte tas vid angiven tidpunkt, som kan låsas upp av behörig personal.
- Avancerad larmhantering med larmkedja till personal.
- **Månadshyra: 2992 kr/månad**

Regional primärvård saknar organisation som medger ett arbetssätt med administrationstjänst i egen regi (larmkedja). Om en läkemedelsautomat med administrationstjänst ska förskrivas inom regional primärvård krävs ett nära samarbete med den kommunen som i så fall behöver hantera larmkedjan, till exempel inom ramen för egenvårdsbeslut.

# Läkemedelsautomat utan administrationstjänst

- Läkemedelsautomat utan administrationstjänst används främst för patienter som har öppenvårdsdos och som behöver en påminnelse om att ta sina läkemedel.
- **Exempel** på situationer där denna läkemedelsautomat kan vara lämplig:
  - Patienten har närstående som vill och kan stödja vid läkemedelsintag
  - Förskrivare av läkemedelsautomaten bedömer att patienten klarar att ta sina läkemedel efter påminnelse
  - Patienten har inga insatser från hemtjänst eller kommunal primärvård
- Med hjälp av läkemedelsautomat utan administrationstjänst kan insatser från kommunal primärvård i många fall fördröjas och patientens självständighet i hanteringen av sina läkemedel förlängs.



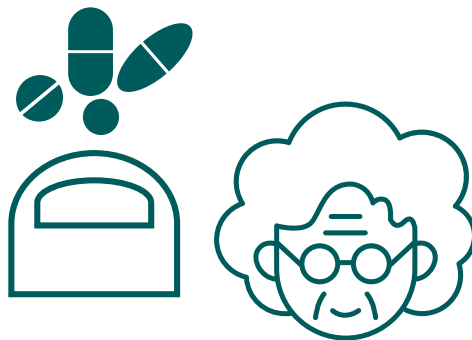
# Exempel på patientfall för läkemedelsautomat utan administrationstjänst

## Äldre patient med minnesbesvär

Berit är 75 år och har minnesbesvär. Hennes barn är oroliga att hon ska glömma ta sina mediciner. Vården bedömer att Ulla har förmågan att ta sin egen medicin om hon får en påminnelse.



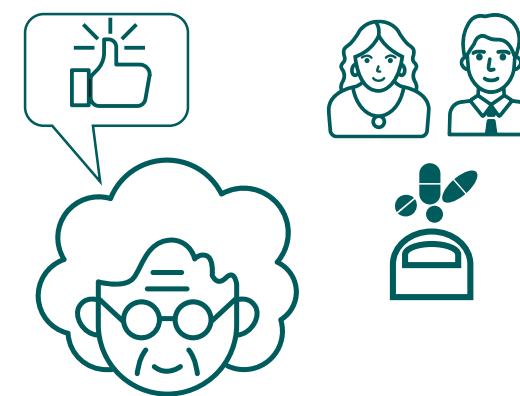
Läkare på vårdcentral förskriver en läkemedelsautomat utan administrationstjänst till Berit.



Läkemedelsautomaten hjälper Berit att komma ihåg att ta sina mediciner. Medicinerna blir inte inlåsta i automaten om hon är försenad med att ta dem. Berits barn får ett SMS om medicinen inte har tagits.



Berit känner sig tryggare tack vare läkemedelsautomaten och hennes barn oroar sig inte längre för Berit medicinering.



# Läkemedelsautomaten med administrationstjänst

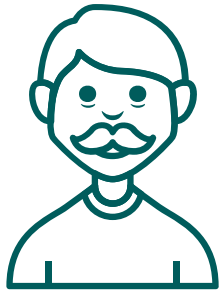
- Läkemedelsautomat med administrationstjänst används framför allt av patienter som har öppenvårdsdos och har insatser från kommunal primärvård.
- **Exempel** på situationer där denna läkemedelsautomat kan vara lämplig:
  - Patienten har behov av insatser från kommunal primärvård.
  - Förskrivare av läkemedelsautomaten bedömer att patienten klarar att ta sina läkemedel efter påminnelse.
  - Det är viktigt att patientens mediciner tas enligt ett strikt tidsschema.
  - Patienten har flera insatser från hemtjänst eller kommunal primärvård för läkemedelsintag.



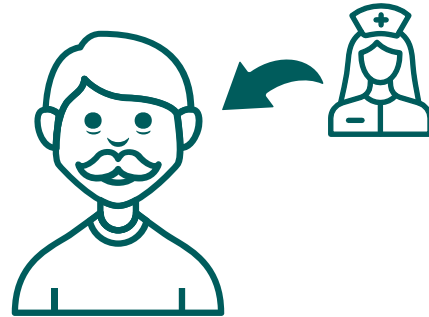
# Exempel på patientfall för läkemedelsautomat med administrationstjänst

## Vuxna med intellektuell funktionsnedsättning

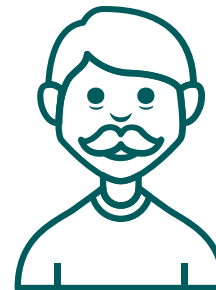
Tage är 56 år och har en intellektuell funktionsnedsättning som gör det svårt att komma ihåg att ta sina mediciner.



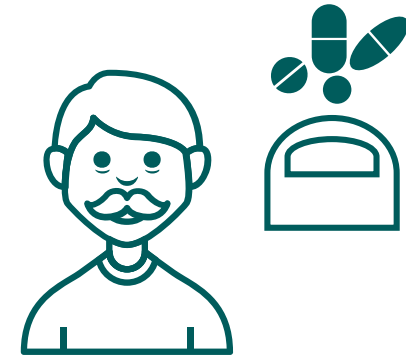
Tage har insatser från kommunal primärvård och får hjälp två gånger per dag för stöd med läkemedelsintag. Vården bedömer att Tage de flesta dagar har förmågan att ta sin egen medicin om han får en påminnelse men kan ibland vara i behov av stöd av personal.



Sjuksköterska i kommunal primärvård förskriver en läkemedelsautomat med administrationstjänst till Tage.



Tage får tack vare läkemedelsautomaten färre besök av personal och upplever större självständighet till följd av detta.



# Användningen av en läkemedelsautomat kan generera nyttoeffekter både för patienten och vårdpersonalen

## Patient

- Patienten slipper onödiga besök och får därmed ökad integritet
- Punktligheten ökar då tiden för medicinering programmeras i förväg
- Säkrare medicinering då risken för felmedicinering elimineras
- Patienten får en ökad följsamhet till medicineringen
- Patientens delaktighet i medicineringen ökar
- Patienten har möjlighet att leva ett mer självständigt liv



## Personal

- Minskad stress för personal då besök hos patient inte behöver sammanfalla med tidpunkt för medicinering
- Besöken hos patienten kan planeras utifrån annat än läkemedelsintag och fokuseras på rätt saker
- Antalet resor till patient minskas
- Minskat resursbehov för medicinadministrering



# Hur kan vårdgivarna förbereda sig inför förskrivning av läkemedelsautomat?

För att möjliggöra förskrivning krävs nya arbetssätt. För att förbereda sig finns aktiviteter som vårdgivare kan göra.

- Utse en **person som ansvarar för förberedelser för nytt arbetssätt** inför förskrivning av läkemedelsautomat i verksamheten
- Utse ett begränsat antal **lämpliga enheter att börja med** där enhetschefen är erfaren och där arbetssätt och rutiner kan utvecklas och kommuniceras vidare inför ett stegvis breddinförande
- Bedöm vilka **patienter som är aktuella** för läkemedelsautomat utifrån handbokens kriterier och mål och ta reda på vad det får för konsekvenser för exempelvis turer och besök
- **Utse förskrivare** och säkerställ behörigheter i WebSesam
- Se över kapacitet i **befintliga buffertförråd**
- Se över **organisation och arbetssätt** (exv. vad som ska utföras av sjuksköterska i hemsjukvård respektive undersköterska i hemsjukvård och/eller hemtjänsten)
- Ta fram organisationsstruktur för **larmhantering/larmkedja** (vid införande av läkemedelsautomat med administrationstjänst)
- Teckna **PUB-avtal med leverantören** inför första beställningen (vid införande av läkemedelsautomat med administrationstjänst) Antingen kan vårdgivaren använda ett eget PUB-avtal om ett sådant finns eller [mallen framtagen av SKR](#).

# Utse förskrivare och säkerställa behörigheter i WebSesam

## Förskrivare för läkemedelsautomaten:

- Läkare verksam på sjukhus och regional primärvård
- Sjuksköterska verksam på sjukhus, i regional eller kommunal primärvård

Mer information om WebSesam hittar ni [här](#)

VÄSTRA GÖTALANDSREGIONEN

## Logga in i websesam

Välj inloggningsalternativ:

Med TjänsteId+

Kontrollera att kortet sitter i innan du loggar in

[Information om webSesam på Vårdsamverkan i Västra Götaland](#)

VÄSTRA GÖTALANDSREGIONEN VästKom

Vårdsamverkan i Västra Götaland

Sök

Startside Organisation Områden för samverkan Pågående uppdrag Dokument Kontakt

[Startside](#) / [Beställningssystem och IT-stöd](#) / webSesam

## webSesam

WebSesam hanterar beställning av de hjälpmedel och tjänster som Hjälpmedelscentralen levererar. WebSesam används av dig som är förskrivare och beställare av personliga hjälpmedel i VGR och kommunerna, oavsett driftsform. I webSesam kan du även hämta fakturaunderlag till hjälpmedelsfakturer från Hjälpmedelscentralen.

Synpunkter och förslag till förbättringar av webSesam kan lämnas till: [samordning.hjalpmedel@vgregion.se](mailto:samordning.hjalpmedel@vgregion.se).

För frågor om vårdgivarspecifika förändringar i webSesam finns en beskrivning av processen.

[Process för vårdgivarspecifik förfrågan om ändring i webSesam](#)

Logga in i webSesam

[Logga in i webSesam](#)

Behörighet till webSesam

För hantering av behörighet till webSesam se information och instruktioner på Hjälpmedelscentralens webbplats.

[Information och instruktioner på Hjälpmedelscentralens webbplats](#)

Support, instruktioner och guider för webSesam

Använd i första hand webSesam-manualen eller hjälpfiler som finns högst upp i bilden när du loggat in i webSesam eller de instruktioner och guider som finns på Hjälpmedelscentralens webbplats.

[Instruktioner och guider på Hjälpmedelscentralens webbplats](#)

För frågor om användarsupport, åtkomst och behörigheter kontakta Hjälpmedelscentralens kundtjänst.  
E-postadress: [info\\_hmc@vgregion.se](mailto:info_hmc@vgregion.se)  
Telefon [010-473 80 80](tel:010-473 80 80) knappval 4, vardagar 8-12.

# Pågående avtal för läkemedelsautomater (kommun)

- För de vårdgivare som redan har ett eget avtal för läkemedelsautomat finns två möjligheter:
  - **Alternativ A:** fortsätta nyttja det befintliga avtalet tills avtalstiden tar slut och därefter övergå till VGRs nya avtal inom digitala hjälpmedel i samverkan
  - **Alternativ B:** avsluta det befintliga avtalet och övergå till VGRs nya avtal för Dosell eller Evondos
- Det finns inte möjlighet att avropa båda avtalen samtidigt. Detta innebär att om takvolymerna inom det befintliga avtalet nås men vårdgivaren önskar införa fler automater i verksamheten måste det befintliga avtalet avslutas och en ny beställning göras inom VGRs nya avtal (av både befintliga och nya framtida automater).

# Hur ser processen ut för att övergå från ett befintligt avtal till det nya avtalet inom digitala hjälpmedel i samverkan?

- För de som har befintligt avtal med Evondos och ska gå över till VGRs nya avtal föreslås följande tillvägagångssätt:
  - **Steg 1:** Gemensam tidsplan för bytet tas fram tillsammans med Evondos
  - **Steg 2:** Nya läkemedelsautomater beställs från Hjälpmedelscentralen inom VGRs nya avtal
  - **Steg 3:** Kommunen genomför bytet och Evondos hämtar upp befintliga automater utifrån kommunicerad tidsplan
  - Under övergångsperioden när bytet sker avropas båda avtalen samtidigt. Evondos kommer inte att fakturera någon månadshyra för denna period. I de fall utbytet inte skett enligt överenskommelse fortsätter fakturering tills bytet skett.
  - Evondos har meddelat att det kommer vara enkelt att byta från befintliga avtal till VGRs nya avtal
  - I de fall avtalet med Evondos är indirekt ansvarar Evondos för att kontakta övriga leverantörer

# Utbildning och process för införandet skiljer sig åt mellan de olika läkemedelsautomaterna

## Dosell utan administrationstjänst

- Utbildning sker digitalt, ingen anmälan krävs
- Patient och stödperson tar del av utbildningen själva via leverantörens webbsida och/eller i applikationen för mobil och/eller surfplatta
- Efter förskrivning och i samband med leverans av läkemedelsautomaten (i samma paket) skickas instruktion om hur patienten stegvis går tillväga för att komma igång
- Enkel utbildningsinsats, likt en konsumentprodukt

Enkel och snabb utbildningsinsats av patient/anhöriga via leverantörens digitala material

## Dosell med administrationstjänst

- I samband med uppstart sker utbildning både digitalt och fysiskt på plats i respektive kommun av HMC och leverantören
- Anmälan till utbildning via Hjälpmedelscentralens [webbsida](#)
- Framtida utbildningsinsatser (efter uppstart) sker digitalt via leverantörens e-learning-plattform med tillhörande tester
- Gedigen utbildningsinsats med möjlighet till anpassning utifrån kommunens behov

Längre fysisk och digital utbildningsinsats av verksamheten via HMC och leverantören

## Evondos E300 och Anna med administrationstjänst

- I samband med uppstart sker utbildning både digitalt och fysiskt på plats i respektive kommun av HMC och leverantören
- Anmälan till utbildning via Hjälpmedelscentralens [webbsida](#)
- Framtida utbildningsinsatser (efter uppstart) sker digitalt, antingen via leverantörens e-learning eller genom anmälan till digitala live-utbildningar på leverantörens webbsida
- Gedigen utbildningsinsats med möjlighet till anpassning utifrån kommunens behov

Längre fysisk och digital utbildningsinsats av verksamheten via HMC och leverantören

# Utbildning och process för införande

## Läkemedelsautomat med administrationstjänst – Dosell eller Evondos E300/Anna

### Anmälan till utbildning för läkemedelsautomat med administrationstjänst:

- Anmälan till utbildning görs på Hjälpmiddelscentralens [webbsida](#).
- Ni hittar formuläret under fliken "Utbildningar", längst ner på sidan under rubriken "Läs mer om våra utbildningar".
- När formuläret fyllts i kommer ansvarig hjälpmiddelskonsulent att ta kontakt för nästa steg.

<b><u>Antidecubitusmadrasser</u></b> → Ingår i Basutbudet.	<b><u>Bromsskola med tekniker</u></b> → Informationsfilm och/eller uppdragsutbildning	<b><u>Elrullstolar</u></b> → Ingår i Basutbudet.
<b><u>Epilepsilarm</u></b> → Webbutbildning. Ingår i Basutbudet.	<b><u>Genomgång visst sortiment</u></b> → Uppdragsutbildning.	<b><u>Gånghjälpmedel barn och vuxna</u></b> → Ingår i Basutbudet.
<b><u>Introduktion för nya förskrivare</u></b> → Uppdragsutbildning	<b><u>Kompression för underben</u></b> → Ingår i Basutbudet.	<b><u>Lyftar och lyftselar</u></b> → Ingår i Basutbudet.
<b><u>Läkemedelsautomat med administrationstjänst</u></b> → Uppdragsutbildning	<b><u>Manuella rullstolar</u></b> → Aktivrullstolar. Ingår i Basutbudet.	<b><u>Manuella rullstolar</u></b> → Allroundrullstolar Ingår i Basutbudet.
<b><u>Manuella rullstolar</u></b> → Komfortrullstolar. Ingår i Basutbudet.	<b><u>Manuella överflyttningshjälpmedel</u></b> → Ingår i Basutbudet.	<b><u>Positioneringskuddar</u></b> → Ingår i Basutbudet.
<b><u>Ramper</u></b> → Webbutbildning. Ingår i Basutbudet.	<b><u>Samtalsapparat för talflyt</u></b> → Webbutbildning. Ingår i Basutbudet.	<b><u>Sittanpassning i rullstol</u></b> → Ingår i Basutbudet.

# Support skiljer sig åt mellan de olika varianterna av läkemedelsautomat

## Dosell utan administrationstjänst (enkel)

Ärenden kring automatens funktionalitet (exempelvis frågor kring produktens funktionalitet, om något inte fungerar eller om automaten har gått sönder)

- Kontakta HMC:s support
- Finns också vanligt förekommande frågor och svar på Dosells [webbsida](#)

Övriga ärenden (exempelvis leveranser och förskrivning)

- kontakta HMC:s support

### Kontaktuppgifter HMC support

- Mån – fre kl. 08:00-12:00 och 13:00-16:00: 010 - 473 80 80
- info.hmc@vgregion.se

## Dosell med administrationstjänst (enkel)

Ärenden kring automatens funktionalitet (exempelvis frågor kring produktens funktionalitet, om något inte fungerar eller om automaten har gått sönder)

- Kontakta Dosell support
- Lyckas inte Dosell support lösa problemet, kontakta HMC:s support

Övriga ärenden (exempelvis leveranser och förskrivning)

- kontakta HMC:s support

### Kontaktuppgifter Dosell support

- Mån – fre kl. 8-17: 08 - 21 11 21
- Alla dagar kl. 8-17: support@dosell.com

## Evondos E300 och Anna med administrationstjänst (avancerad)

Ärenden kring automatens funktionalitet (exempelvis frågor kring produktens funktionalitet, om något inte fungerar eller om automaten har gått sönder)

- Kontakta Evondos support
- Lyckas inte Evondos support lösa problemet, kontakta HMC:s support

Övriga ärenden (exempelvis leveranser och förskrivning)

- kontakta HMC:s support

### Kontaktuppgifter Evondos support

- Alla dagar kl. 8-22: 0702 - 49 01 54
- support@evondos.se

# Rapport från pilottestet av läkemedelsautomater har publicerats



I denna rapport sammanfattas pilotkommunernas och Hjälpmedelscentralens **arbete och lärdomar från pilottestet**. Förhoppningen är att dessa lärdomar i första hand ska kunna vara till **stöd för andra verksamheter** som står inför ett test eller införande av läkemedelsautomater men också att de i andra hand ska kunna användas vid **planering av framtida pilottester** av digitala hjälpmedel.

Läs rapporten [här](#)

# Nio praktiska tips för verksamheter som ska förskriva läkemedelsautomater (utifrån rapporten för pilottest av läkemedelsautomat med administrationstjänst)

1. **Utse en projektledare** i kommunen/verksamheten som ansvarar för att leda och samordna arbete med läkemedelsautomaten och det förändringsarbete som behöver göras.
2. Projektledaren **förbereda rutiner i god tid** innan förskrivning av läkemedelsautomater och **nyttja de rutiner och underlag** som Hjälpmedelscentralen, leverantören, SKR och AllAgeHub har tagit fram kan befintliga arbetssätt anpassas så att personalen och patienter är redo och mottagliga för läkemedelsautomater. Särskilt SKR:s mallar kring riskanalys, konsekvensbedömning GDPR (deladigitalt.se) rekommenderas att användas.
3. **Planera larmkedjan**, larm kan gå genom samma process som andra digitala hjälpmedel, exempelvis digitala trygghetslarm, men de kan även gå direkt till vårdpersonal.
4. Ta fram en **plan för införande av läkemedelsautomater** som inkluderar en **plan för utökad införande**. Börja med **få områden/verksamheter** men med **tillräckligt många automater**. Färre områden är mer lättöverskådligt det är ett begränsat personalantal som kan ge tydligare återkoppling. Ju fler automater som används desto tydligare ser man resultat som kan följas upp och fler automater ger även en större resursvinst. Inkludera vilka områden som ska vara med i det utökade införandet av läkemedelsautomater i införandeplanen.
5. **Motivera personal** och inkludera dem i de nya arbetssätten för läkemedelsautomater genom samtal om syftet med införandet.
6. Säkerställ att så **många påfyllare och administratörer** som möjligt utbildas för att minska sårbarheten vid eventuell personalfrånvaro. I de fall personalen inte kan delta under fysiska utbildningstillfällen finns **digital utbildning** att tillgå på leverantörens webbsida. Säkerställ att sjuksköterskor inom kommunala primärvård har gjort **förskrivningsutbildningen** och kan förskriva digitala hjälpmedel i webSesam.
7. Påbörja arbetet med läkemedelsautomaterna **så snart som möjligt efter utbildningen** för att träna in arbetssätt och för att inte glömma delar av utbildningen.
8. Utnyttja de **olika sätten att utbilda och informera patienter** om läkemedelsautomaten. Utbildning genomförd av personal hemma hos patienten, utbildning genom filmer eller utbildning av anhöriga är några av de metoder som använts under pilottestet. Att installera automaten tillsammans med patienten och att göra inställningarna tillsammans kan underlätta för patienten att känna sig trygg med sitt nya digitala hjälpmedel.
9. **Utvärdera patientens fysiska förmåga** att ta sin medicin innan patienten ska börja använda läkemedelsautomaten. Det kan finnas ett behov av att träna upp patientens förmåga att hålla upp vatten eller öppna läkemedelspåse själv då omsorgspersonal kan ha utfört dessa uppgifter vid ett läkemedelsövertag.

# Vanliga frågor och svar kring läkemedelsautomaten framtaget av Hjälpmedelscentralen

Många står i startgroparna inför förskrivning av läkemedelsautomat och HMC har som stöd i detta tagit fram ett dokument med svar på vanligt förekommande frågor

## Vanliga frågor och svar kring förskrivning av läkemedelsautomat

### Vad är ett buffertförråd?

I buffertförrådet lagras artiklar som kan kräva snabb tillgång. Artiklar som inte bedöms akuta kan beställas från Hjälpmedelscentralen och levereras via vanlig leverans.

Fördelarna med buffertförråd är flera, exempelvis:

- Ger bättre kontroll av lagret
- Behöver inte beställa till lagret
- Kan få leveranserna upppackade
- För personmärkta artiklar levererade till angiven plats (sker i överenskommelse med Hjälpmedelscentralen)

### Hur sker automatisk lagerpåfyllnad i buffertförråd/säkerhetslager?

Alla kunder har hjälpmedelsvalet möjligheten att få sina hjälpmedelslager påfyllda automatiskt. Vår kund bestämmer tillsammans med Hjälpmedelscentralen vilka artiklar och hur många som ska finnas i buffertförrådet. Förråden fylls på med den volym som är uttagen via WebSesam, upp till den nivå som är bestämt. Valet av vilka artiklar som ska lagras i buffertförrådet rekommenderas baseras på hur ofta de används och hur snabb tillgång de kan kräva. Den bestämda lagernivån kan justeras om behovet ändras.

Kontakta din buffertförrådskoordinator för guidning att sätta nivåer för ert buffertförråd. De nås på [buffertförrad@varec.se](mailto:buffertförrad@varec.se).

### Hur lägger man en beställning i WebSesam?

WebSesam hanterar beställningar av de hjälpmedel och tjänster som Hjälpmedelscentralen levererar och används av förskrivare och beställare av personliga hjälpmedel i VGR och kommunerna, oavsett anslutningsform. I WebSesam är det även möjligt att hämta fakturaunderlag till hjälpmedelsfakturer från Hjälpmedelscentralen.

För mer information om hantering av behörighet, vänligen se:

[Burettitelska, ändring och avslut av behörighet - Leveransör av Hjälpmedel i Västra Götalandsregionen \(varec.se\)](#)

För mer information om hur man lägger en beställning, vänligen se:

[Användarmanual webSesam 2023-09-25.pdf \(varec.se\)](#)

Är det möjligt för förskrivare att beställa hämtning av automat efter avveckling i patientens bostad? Hjälpmedelscentralen levererar till och hämtar från buffertförråd, förskrivande enhet samt patientens vistelseadress. Oavsett var hjälpmedlet ska hämtas läggs en **hämtadress** av förskrivare eller ansvarig för behovsbedömning i WebSesam, där adress för upphämtning anges. Notera att det är viktigt att ange telefonnummer till den kontaktperson som hämtningstillfället ska bokas med.

### Vem får förskriva/beställa?

Olika yrkesgrupper är förskrivare inom olika hjälpmedels- och funktionshindersområden. Exempel på yrkesgrupper som förskriver hjälpmedel är audionamer, arbetsterapeuter, fysioterapeuter, logopedier, sjuksköterskor, ortopedingsjörer och sjukgymnaster. Även läkare förskriver hjälpmedel, oftast handlar det då om hjälpmedel som är direkt kopplade till en medicinsk behandling.

## Exempel på frågor som besvaras:

- Hur sker automatisk lagerpåfyllnad i buffertförråd/säkerhetslager?
- Hur lägger man en beställning i WebSesam?
- Är det möjligt för förskrivare att beställa hämtning av automat efter avveckling i patientens bostad?
- Vem får förskriva/beställa?
- Vilka utbildningar krävs för att förskriva digitala hjälpmedel?
- Är processen vid fel på läkemedelsautomater samma som för andra hjälpmedel, dvs, en arbetsorder avhjälpande underhåll läggs i WebSesam?

Stödet finns tillgängligt [här](#).

*Tips:* dokumentet innehåller flera länkar till hemsidor med matnyttig information

# Juridiska frågor gällande läkemedelsautomat

- SKR har tagit fram en [vägledning](#) om **juridiska aspekter** rörande användning av läkemedelsautomater inom kommunal vård och omsorg.
- Vägledningen förtydligar särskilt frågan om **läkemedelsövertag** och om **verksamheters ansvar** att säkerställa att patienter faktiskt **intar mediciner**
  - En förutsättning för att förskriva en läkemedelsautomat är att **patienten bedöms kunna självständigt administrera** läkemedel från automaten.
  - SKR bedömer att överlämnandet av mediciner sker när läkemedelsautomaten fylls på av personal.
  - Läkemedelsautomaten är alltså ett digitalt stöd till patienters **egen administrering** av läkemedel i tablettform.
  - **Patienten har själv kvar ansvaret** att ta läkemedlet.
- Personalens **ansvar att svara på larm** och att följa upp när patienter inte tar sina mediciner ses som en del av hälso- och sjukvårdens **uppföljningsansvar**.



