

Gäller för: Mottagning för gravida och nyförlösta - Agnes  
Innehållsansvar: Emma Jonasson, (emmjo42), Specialistläkare  
Granskad av: Flera granskare finns - se eftersättsblad  
Godkänd av: Susanne Samuelsson, (sussa7), Områdeschef

Giltig från: 2025-05-16

Giltig till: 2027-05-16

# Våld i nära relationer – frågerutin

## Mottagning för gravida och nyförlösta AGNES

Förändringar sedan föregående version  
Ingen tidigare rutin.

### Innehållsförteckning

Förändringar sedan föregående version .....	1
Bakgrund och syfte .....	2
Utförande.....	2
Att våga fråga .....	3
Handläggning .....	4
Vid jakande svar - handläggning .....	5
Dokumentation .....	5
Uppföljning.....	6
Källförteckning .....	6
Bilagor.....	7
Bilaga 1 .....	8
Bilaga 2.....	9
Bilaga 3.....	10
Bilaga 4.....	11
Bilaga 5.....	12

Arbetsgrupp .....13

## Bakgrund och syfte

Konsekvenser till våldet drabbar både den gravida kvinnan och fostret. I en översiktsartikel från 2004 framkom att våld under graviditet ökar risken för en mängd fysiska problem såsom infektioner i njurarna, viktnedgång och förlossningskomplikationer [1]. Att tidigt fånga upp kvinnor som har erfarenhet av våld är av stor betydelse för deras hälsa, eftersom våld ofta medför livslånga problem som påverkar mamman, det nyfödda barnet och de barn som redan finns i familjen [2].

Syftet är att implementera en standardiserad frågerutin kring våld i nära relationer för alla patienter på AGNES-mottagningen i komplement till RMR Våld i nära relationer – indikationer och handläggning [3]. Detta i enlighet med Västra Götaland Regionfullmäktiges beslut om att fråga om våldsutsatthet ska vara rutinmässig och ställas utan föregående indikationer [4]. Frågan ställs redan på barnmorskemottagningen samt inom slutenvården. Denna frågerutin ska fungera som ett komplement för att öka täckningsgraden av att frågan ställs någon gång under graviditeten.

Målsättningen är att ställa frågan kring våld i nära relationer till alla patienter på rutin och inte i antalet jakande svar.

Rutinen ska fungera som stöd för berörd personal att fråga om våldsutsatthet samt som information för vidare handläggning. Rutinen ska gälla för alla yrkeskategorier på AGNES-mottagningen.

## Utförande

Alla patienter på AGNES-mottagningen ska få frågan kring våld i nära relationer. Vi vet att det finns ett stort mörkertal och att det kan finnas olika faktorer som ligger bakom att patienten önskar att öppna upp sig.

För att optimera frågesituationen så mycket som möjligt, rekommenderas att frågan ställs till patienten i enrum utan

exempelvis medföljande partner eller vuxen. Förutsättningarna för att kunna ställa frågan enskilt till patienten kan variera beroende på vad för slags besök patienten är bokad till.

### Att våga fråga

*"Våld är varje handling som skadar, smärtar, skrämmer eller kränker en annan person och som får den att göra något mot sin vilja eller avstå från något som den vill."* Per Isdal, Meningen med våld, 2001.[5]

Att ställa frågan om våld i nära relationer kan upplevas som laddad. Genom att rutinmässigt fråga kan eventuellt stigma minska.

Genom att exemplifiera hur våld kan yttra sig kan det vara lättare att besvara frågan.

Exempel på våld:

- Fysiskt våld:  
Handlingar riktade mot din kropp, med eller utan tillhygge eller vapen
- Psykiskt våld:  
Nedvärderande och kontrollerande beteende gentemot dig
- Sexuellt våld:  
Kränkning av din sexuella integritet genom sexuellt utnyttjande eller våldtäkt
- Hot:  
Aggressivt beteende som du uppfattar som hotfullt
- Trakasserier:  
Telefon- eller SMS-terror, ständiga rättstvister eller systematiskt brutna överenskommelser [5]

Nedan följer exempel på hur man kan ställa frågan:

- Känner du dig trygg hemma?
- Har du någon gång blivit utsatt för våld av för dig närstående person?
- Vi har som rutin att ställa frågan till alla våra patienter om dem upplever våld i nära relationer, hur är det för dig?

- Jag vet inte om det är ett problem för dig, men många av dem vi träffar i arbetet har upplevt våld i sina relationer. Du kanske redan har fått frågan på barnmorskemottagningen men vi har börjat fråga alla rutinmässigt om detta. Har du blivit utsatt för våld av någon i din familj?
- Eftersom många av de kvinnor jag träffar i mitt arbete lever med någon som skadar eller hotar dem, frågar jag alla om övergrepp. Har du blivit utsatt för fysiskt eller psykiskt våld?

## Handläggning

Frågan ställs vid varje besök på AGNES-mottagningen, även om patienten planeras för upprepade mottagningsbesök. Frågan om våldsutsatthet ska ställas i enrum och, med fördel, efter undersökningstillfället. All personal ska ha kunskap om att ställa frågan om våldsutsatthet.

AGNES-diagnoslapp fylls i med personnummer och id-kontroll av undersköterska inför besök.

För patienter som är planerade till AGNES-mottagningen kontrollerar undersköterskan ett blodtryck och/eller temp rutinmässigt innan besöket och för in på AGNES-diagnoslapp. Patienter ska således planeras komma till mottagningen 10 minuter innan planerad AGNES-läkarmottagningstid. Vid tolkbehov får auktoriserad tolk bokas till blodtryckskontrollen 10 minuter innan planerad AGNES-läkarmottagningstid.

Undersköterskan ställer då frågan kring våld i nära relationer i enrum (var god se bilaga 5) efter blodtryckskontroll på gravida patienter och tempkontroll på förlösta patienter och dokumenterar med att sätta ett kryss på AGNES-diagnoslappen (Åtgärdskod UX 560). Därefter lägger undersköterskan AGNES-diagnoslappen i facket innanför dörren till AGNES undersköterskeexpedition, eller ger den direkt till AGNES-läkaren.

För patienter som är planerade till AGNES-barnmorska kallas patienten in till undersökningsrummet utan medföljande vuxen som får vänta i väntrum B. AGNES-barnmorska begär in AGNES-diagnoslapp och dokumenterar på den. Efter undersökningstillfället ställs frågan.

AGNES-läkare kan vid behov ställa frågan om våld i nära relationer. Frågan ska då ställas i enrum och medföljande vuxen ombeds då att lämna rummet.

### Vid jakande svar - handläggning

Målsättningen är att ge patienten bästa möjliga stöd och vård samt att verksamheten ska fortgå. Den personen (oavsett personalkategori) som patienten väljer att dela med sig till ska prioriteras att i största mån följa med patienten då ett förtroende byggts upp.

1. Kontakt med AGNES-mottagningsläkare för vidare handläggning. AGNES-jouren är tillgänglig för att kunna vara behjälplig med nästkommande AGNES-mottagningspatient för att AGNES-mottagningen att fortgå.
2. Kontaktuppgifter till Kvinnofridslinjen förmedlas till patienten.
3. Kan patienten återvända till hemmet eller behövs kontakt med Socialtjänsten eller socialjouren? Socialtjänsten kan även fungera som stöd för vidare handläggning
4. Föreligger skäl till orosanmälan? [3]
5. Boka in snart återbesök, helst till samma personal som varit i tjänst.

### Dokumentation

1. Om frågan har ställts kryssas rutan i för KVÅ-koden UX 560 i under berörd yrkesgrupp. (Var god se bilaga).
2. Skriftlig dokumentation görs därefter i Obstetrix under "Undantag för direktåtkomst" och "Våld i nära relationer".

3.

MHV3 (19) 921207-2384 SU Utbildning Sofia /sulak1

F X U ↓ ↑ [Icons] Anteckningar: [Dropdown]

Sökord: Undantag från direktå Datum: Mottagning Kontakttyp: Mottagning

Våldsutsatthet i nära r

Användare [Text] Reg.Tid [Text] Stryk

Anteckningar

Spara och avsluta

Ny Avbryt Osignerat Signerat

## Uppföljning

Genom att diagnossätta de tillfällena då frågan har ställts möjliggörs att följa upp hur många tillfällen. Uppföljning planeras till om ett år.

## Källförteckning

1. Boy, A. and H.M. Salihu, *Intimate partner violence and birth outcomes: a systematic review*. Int J Fertil Womens Med, 2004. **49**(4): p. 159-64.
2. Shay-Zapien, G. and L. Bullock, *Impact of intimate partner violence on maternal child health*. MCN Am J Matern Child Nurs, 2010. **35**(4): p. 206-12.
3. Eliasson, C., *Regional medicinsk riktlinje. Våld i nära relationer - indikationer och handläggning*. 2024.

4. Regionfullmäktige Västra Götalandsregionen,  
*Regionfullmäktige 18 april, in 2017 - 01646*. 2018,  
Regionfullmäktige Västra Götalandsregionen,:  
Regionfullmäktige Västra Götalandsregionen,.
5. kvinnor., K.f. *Vad är våld?* [cited 2024 241202];  
Available from: [Vad är våld? - Kriscentrum för kvinnor - Göteborgs Stad](#)

## Bilagor

1. AGNES diagnoslapp
2. Hjälpkort
3. FOV – Frågor om våld
4. Kontaktuppgifter
5. Flödesschema för undersköterskor

## Bilaga 1

### Mottagningen för gravida och nyförlösta-Agnes

**Datum:**  
**Personnummer:**  
Id

**Läk/Bm/Usk:**  
**Namn:**

**Graviditetsvecka:**

**Ev övrig åtgärd:**

#### Diagnoskoder

**Läkare:**  O13.9(GHT)  O14.0(PE)  O 10.0 (Ess HT)  O47.9 (förväskar)  
 Z34.9 (kontr norm grav)  O46.8 (blödning före förlossning)  
 O90.1(ruptur/bristning)  90.0 Sårruptur efter sectio  
 O86.0 (sårinfektion sectio/perinealsutur)  Z39.0C (kontr efter sectio)  
 O91.1A (mastit)  O91.1B (bröstabscess)  
 Z39.2X (kontr efter förlossning)  O85.9 (endometrit)

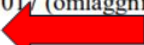
#### Åtgärds-koder

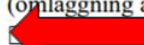
**Läkare:**  AM006 (TVK)  AM017 (doppler a.u)  AM020 (sv mätning)  
 AM021 (kontr f-tvn)  GD002 (sjukintyg)  UX560   
 DM021(inlägg dränage)  DM020 (punktion bröst)  AM035 (UL bröst)

#### Diagnoskoder

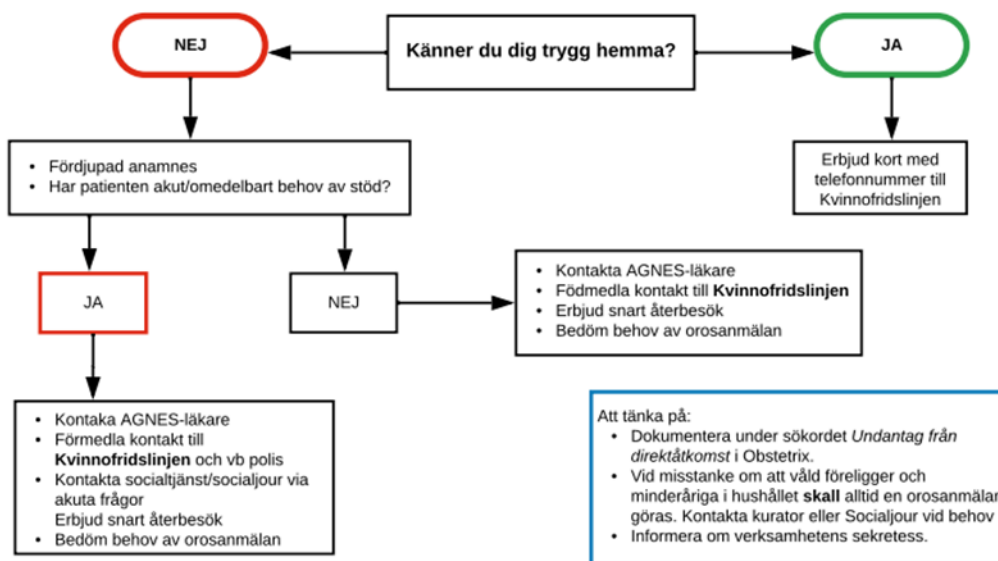
**Barnmorska:**  BULB  Z34.9 ( kontr normal grav)  L92.8 (granulom)  
 Z39.2X (kontr efter förlossning)  O90.1 (bristning)  
 O86.0 (sårinfektion)  Z39.0C (kontr efter sectio)

#### Åtgärds-koder

**Barnmorska:**  AF034 (CTG)  AM006(TVK)  AM021(kontr f-tvn)  AM041(ulj pga  
MEP)  DT017 (omläggning av sår)  bröst  sectio  DT017 (pensling)  
 UX560 

**Undersköterska:**  AF015 (blodtrycksmätning)  DT017 (omläggning av sår)  
 AV 061 (provtagning)  UX560 

## Bilaga 2



**Exempel på frågor**

Direkta frågor:

- När jag lyssnar/undersöker/tittar på dig ser jag tecken som jag känner igen som skador av våld.
- Har du varit utsatt för psykisk eller fysisk misshandel av din partner eller någon annan i din närhet?
- Har du under det senaste året blivit slagen, sparkad eller på annat sätt blivit fysiskt skadad av någon?
- Har du någonsin blivit tvingad till sexuella handlingar?

Indirekta frågor:

- Känner du dig trygg eller finns det delar av ditt liv som känns otrygga eller hotande?
- Finns det saker du vill göra som du inte får?
- Alla par bråkar ibland. Vad händer när du och din partner är oense? Händer det att era konflikter leder till psykiskt eller fysiskt våld?
- Har det hänt att du känt dig rädd för din partner?

**Diagnoskoder**

**UX 560** Rutinmässiga frågor om våld i nära relationer

**Telefonnummer:**

Socialtjänsten Göteborg	031 - 365 60 00
Socialjouren Göteborg	031 - 365 87 00
Terrafem	020 - 51 10 10
Kvinnofridslinjen	020 - 50 50 50

## Bilaga 3

FOV vuxna

# Frågor om våld

Våld i nära relationer påverkar hur du mår både fysiskt och psykiskt, därför frågar vi. Det påverkar även dina barns fysiska och psykiska hälsa. Barn har rätt att växa upp utan våld. Våld kan vara att du blir utsatt själv eller ser någon annan bli utsatt. Du kan få stöd/hjälp om du varit utsatt för våld eller om du sett eller hört våld mot en närstående under din uppväxt. Du kan även få stöd/hjälp om du själv utsatt någon annan för våld.

Med närstående menar vi partner, familjemedlem, släkting eller annan viktig person.

---

1. Har du blivit hotad, kontrollerad, förnedrad, trakasserad eller liknande av en närstående?

- Ja  
 Nej

2. Har du blivit fasthållen, knuffad, slagen, sparkad eller skadad på något annat sätt av en närstående?

- Ja  
 Nej

3. Har du känt dig pressad eller tvingad till sexuella handlingar av en närstående?

- Ja  
 Nej

4. Har du blivit utsatt för våld av någon som inte är en närstående, enligt fråga 1-3?

- Ja  
 Nej

5. Har du under din uppväxt sett eller hört en närstående bli utsatt för våld enligt fråga 1-3?

- Ja  
 Nej

6. Har du själv som vuxen utsatt någon annan för våld, enligt fråga 1 - 3?

- Ja  
 Nej

7. Har barn som du bor med eller har bott med utsatts för våld, enligt frågorna 1-3?

- Ja  
 Nej

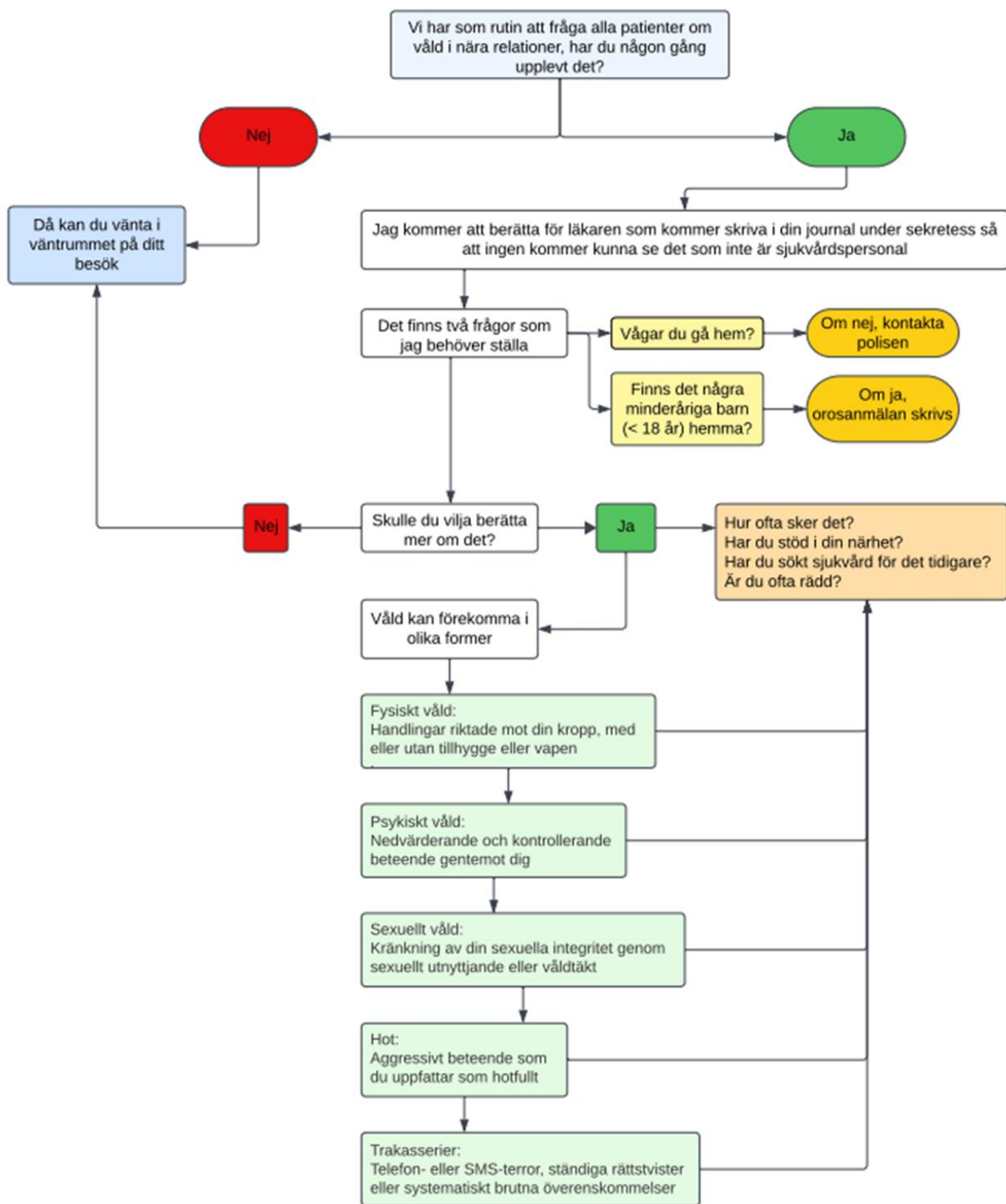
Om det är något mer du tänker på eller vill ta upp, skriv på baksidan.

Tack för att du svarat på frågorna!

## Bilaga 4

<p><b>Socialtjänsten Göteborg</b> 031-365 60 00 Gemensam växel för alla stadsdelar, öppen vardagar kl 08-16.30. Råd och stöd, skyddat boende till våldsutsatta och deras barn, ekonomiskt bistånd, hjälp med myndighetskontakter och frivilligorganisationer, nytt permanent boende, hjälp till våldsutövare. <a href="#">Socialtjänsten - Göteborgs Stad</a></p> <p><b>Socialjouren Göteborg</b> 031-365 87 00 Öppen efter kontorstid dygnet runt samt alla helger. Där arbetar socialsekreterare med akuta sociala insatser. <a href="#">Socialjour - Göteborgs Stad</a></p> <p><b>Kriscentrum för kvinnor</b> 031-367 93 80 Rådgivning dygnet runt rådgivning samt skyddat boende (från 18 år) <a href="#">Kriscentrum för kvinnor - Göteborgs Stad</a></p> <p><b>Kriscentrum för män</b> 031-367 93 90 Telefontid måndag – fredag kl 8.30-11 <a href="#">Kriscentrum för män - Göteborgs Stad</a></p> <p><b>Utväg, Borås män, kvinnor och barn</b> 0707-16 09 29 Telefontid måndag till fredag kl 08-09. Övrig tid kan du prata in ett meddelande. <a href="#">Utväg - Södra Älvsborg</a></p> <p><b>Bojen</b> 031-15 01 30 Ideell förening i Göteborg som vänder sig till barn och ungdomar mellan 4-19 år och deras mammor. Krisorienterande samtal och gruppverksamhet för barn, ungdomar och mammor (4-19 år) Bojen</p> <p><b>Kvinno- och tjejjouren ADA</b> 031-13 11 66 Skyddat boende, jourtelefon, stödsamtal för tjejer och kvinnor, självhjälpsgrupper, hjälp vid myndighetskontakter Juridikjour 031 13 35 55 <a href="#">Kvinno- och tjejjouren Ada</a></p>	<p><b>Stadsmissionen, Boende Josefine</b> 0730-57 93 91 Skyddat boende för kvinnor och barn <a href="#">Boende Josefin - Göteborgs stadsmission</a></p> <p><b>Kvinnojouren Frideborg, Mölndal</b> 031-27 10 89 Skyddat boende och samtalsmottagning <a href="#">Frideborg Kvinnojour</a></p> <p><b>Villa Karin</b> 031-91 27 41 För våldsutsatta kvinnor med missbruk <a href="#">Villa Vägen ut! Karin / Vägen ut!</a></p> <p><b>Qjouren väst</b> 0708-86 96 61 För våldsutsatta kvinnor med erfarenhet av missbruk och prostitution. Inga krav på drogfrihet <a href="#">Qjouren Väst</a></p> <p><b>Mikamottagningen</b> 020-32 73 28. Samtalsstöd för dig som fått ersättning för sex eller skadar dig med sex <a href="#">Mikamottagningen - Göteborgs Stad</a></p> <p><b>Kvinnohuset Cassandra</b> 031-365 17 22 Skyddat boende, samtalsmottagning, jourtelefon <a href="#">Kvinnohuset Cassandra</a></p> <p><b>Nationella resurser:</b> <b>Kvinnofridslinjen</b> 020-50 50 50 Rikstäckande hjälptelefon, kostnadsfria samtal som inte syns på telefonräkningen <a href="#">Hem - Kvinnofridslinjen</a></p> <p><b>Terrafem</b> 020-51 10 10 Rikstäckande jourtelefon för kvinnor med utländsk härkomst, råd och stöd på 44 olika språk. Riktat sig till kvinnor som blivit våldtagna <b>Lokal avdelning Göteborg</b> 031-704 84 10 <a href="#">Terrafem</a></p> <p><a href="#">Att bli utsatt för våld i nära relationer – 1177 Vårdguiden</a></p>
--	---

## Bilaga 5



## Arbetsgrupp

### Innehållsansvar

Emma Jonasson, specialistläkare, Obstetrik, Sahlgrenska  
Universitetssjukhuset.

### Innehållsgranskare

Ann Johansson, överläkare, Mottagning för gravida och nyförlösta  
AGNES, Regionhälsan.

Emma Borgström, enhetschef, Mottagning för gravida och nyförlösta  
AGNES, Regionhälsan.

### Godkännare

Susanne Samuelsson, områdeschef, barnmorskemottagning och  
gynekologi, Regionhälsan.

# Information om handlingen

**Handlingstyp:** Rutin

**Gäller för:** Mottagning för gravida och nyförlösta - Agnes

**Innehållsansvar:** Emma Jonasson, (emmjo42), Specialistläkare

**Granskad av:** Ann Johansson, (annjo569), Överläkare, Emma Borgström, (emmbo1), Enhetschef

**Godkänd av:** Susanne Samuelsson, (sussa7), Områdeschef

**Dokument-ID:** RHS9927-391389789-297

**Version:** 1.0

**Giltig från:** 2025-05-16

**Giltig till:** 2027-05-16