

Välkomna!

Koordineringsinsatser för sjukskrivna
patienter

Del 2 - Verktyg för koordinering

Christina Karlsson och Ingrid Christensen
utvecklingsledare

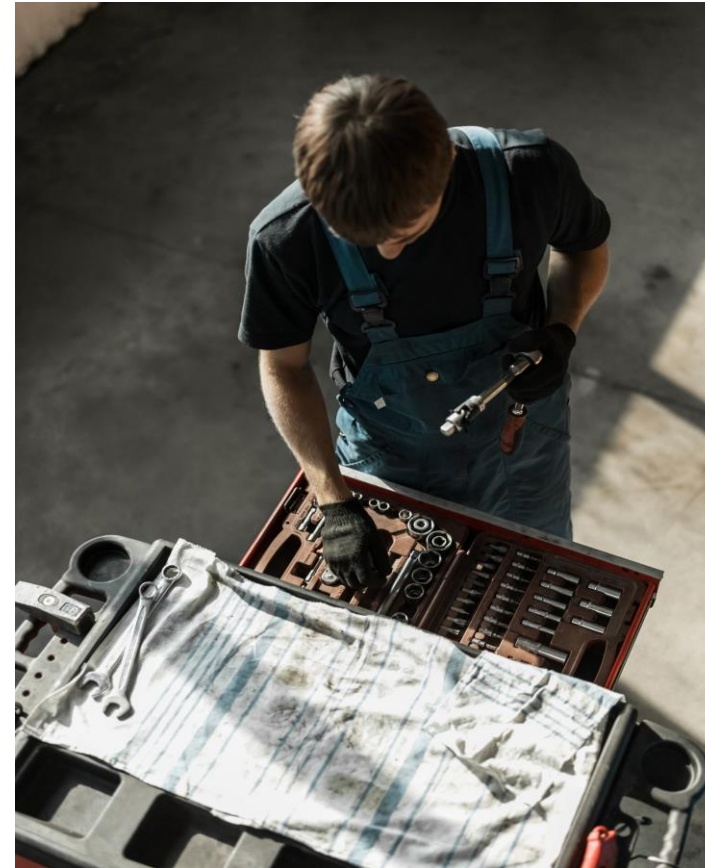


Agenda

- ❑ Inledning och presentationsrunda
- ❑ Koordineringsprocessen – Ingrid Christensen

Rast 9.45

- ❑ Koordineringsprocessen
- ❑ Patientfall - Christina Karlsson
- ❑ Utvärdering och information



Koordineringsprocessen

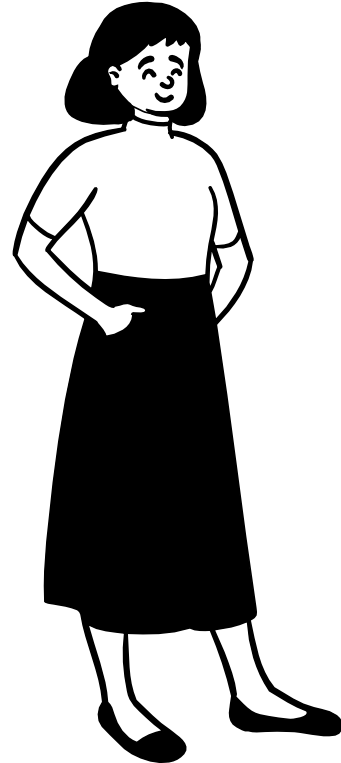
Ingrid Christensen

utvecklingsledare

Vem är den sjukskrivna patienten?

Äldre än 45 år

Arbetar
inom vård, skola
eller omsorg



Brister i
arbetsmiljön

Stressrelaterade
problem

Huvud-
ansvar för
sysslor i
hemmet,
barn och
äldre
anhöriga

Sjukskriven 100%

[Årsrapport 2024 arbetsskador och sjukfrånvaro \(afaforsakring.se\)](https://afaforsakring.se)

[Tema psykisk ohälsa - Försäkringskassan \(forsakringskassan.se\)](https://forsakringskassan.se)

Regional medicinsk riktlinje

Koordineringsinsatser för sjukskrivna patienter

Särskilt
uppdrag

Bakgrund

Verksamheter inom hälso- och sjukvård ska bistå patienter med försäkringsmedicinska bedömningar och kunna erbjuda koordineringsinsatser för sjukskrivna patienter enligt en egen intern rutin. Det kan vara en person med särskilt uppdrag som utför koordineringsinsatser, oftast kallad rehabiliteringskoordinator. Sedan 2020 finns en [Lag om koordineringsinsatser för sjukskrivna patienter](#).

Den grundläggande försäkringsmedicinska bedömningen gällande sjukskrivning innebär att fastställa om sjukdom föreligger, och om sjukdomen leder till en funktionsnedsättning som begränsar individens förmåga till aktivitet på ett sådant sätt att det inskränker förmågan att arbeta.

Försäkringsmedicinska bedömningar, rekommendationer och utlåtanden är en integrerad del av hälso- och sjukvårdens arbete, och är också en fråga om medicinsk kvalitet och patientsäkerhet.

Kunna erbjuda
koordinerings-
insatser för
sjukskrivna
patienter

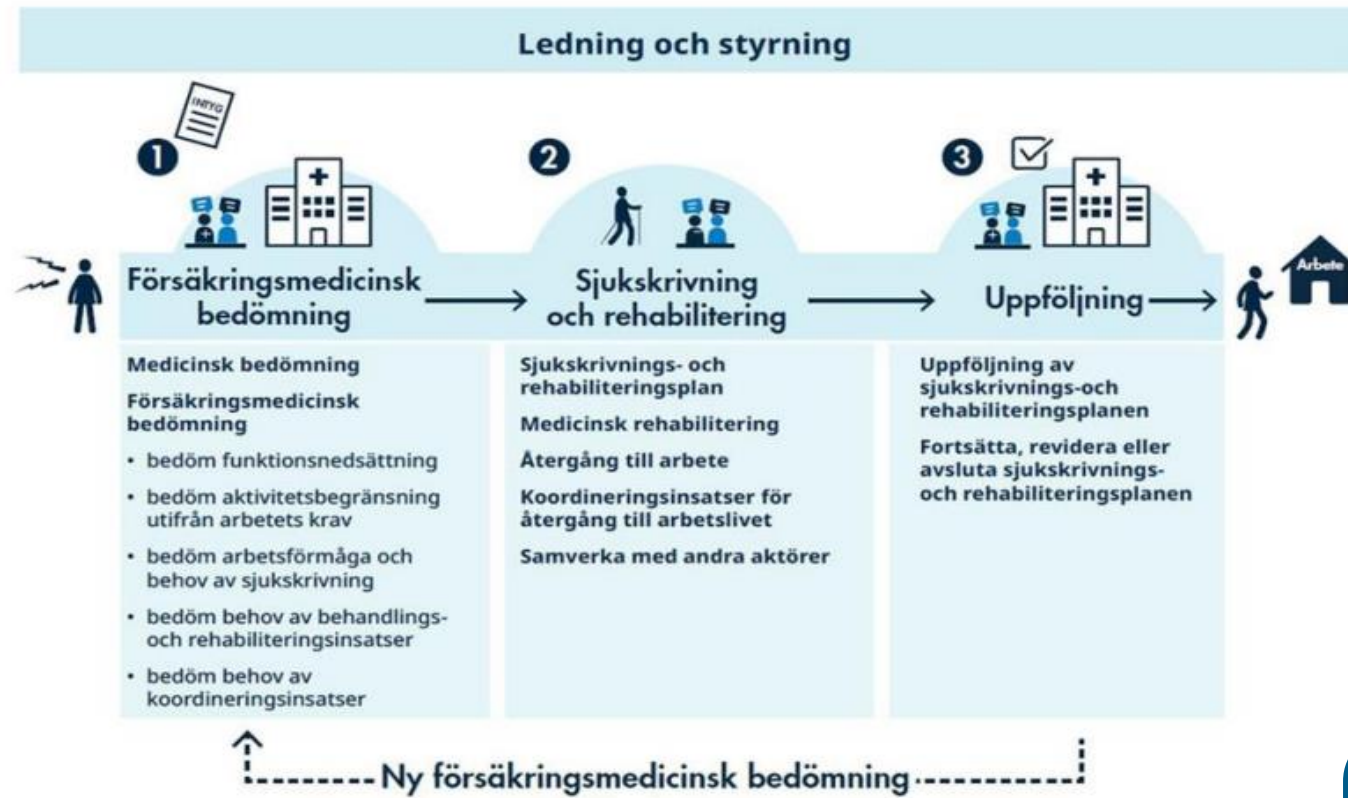


Bild 1. Hälsa- och sjukvårdens process för sjukskrivning och rehabilitering, Socialstyrelsen, 2023.

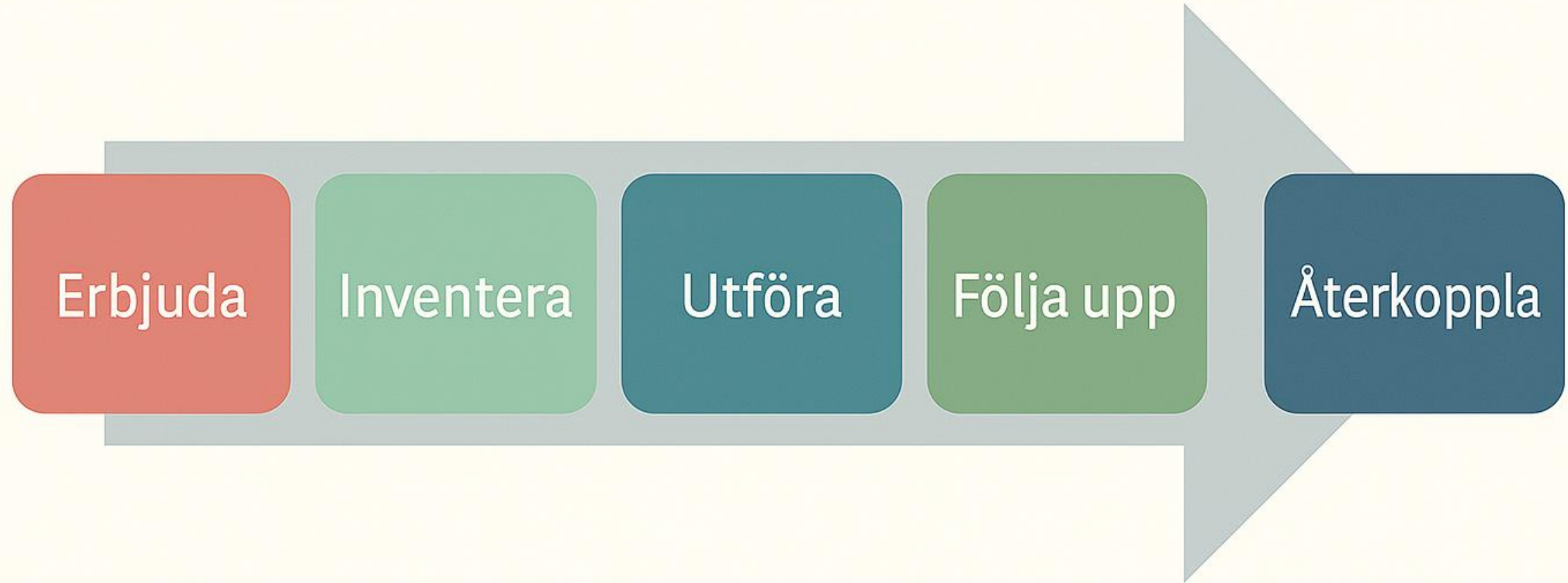
Patient som ska erbjudas koordineringsinsatser

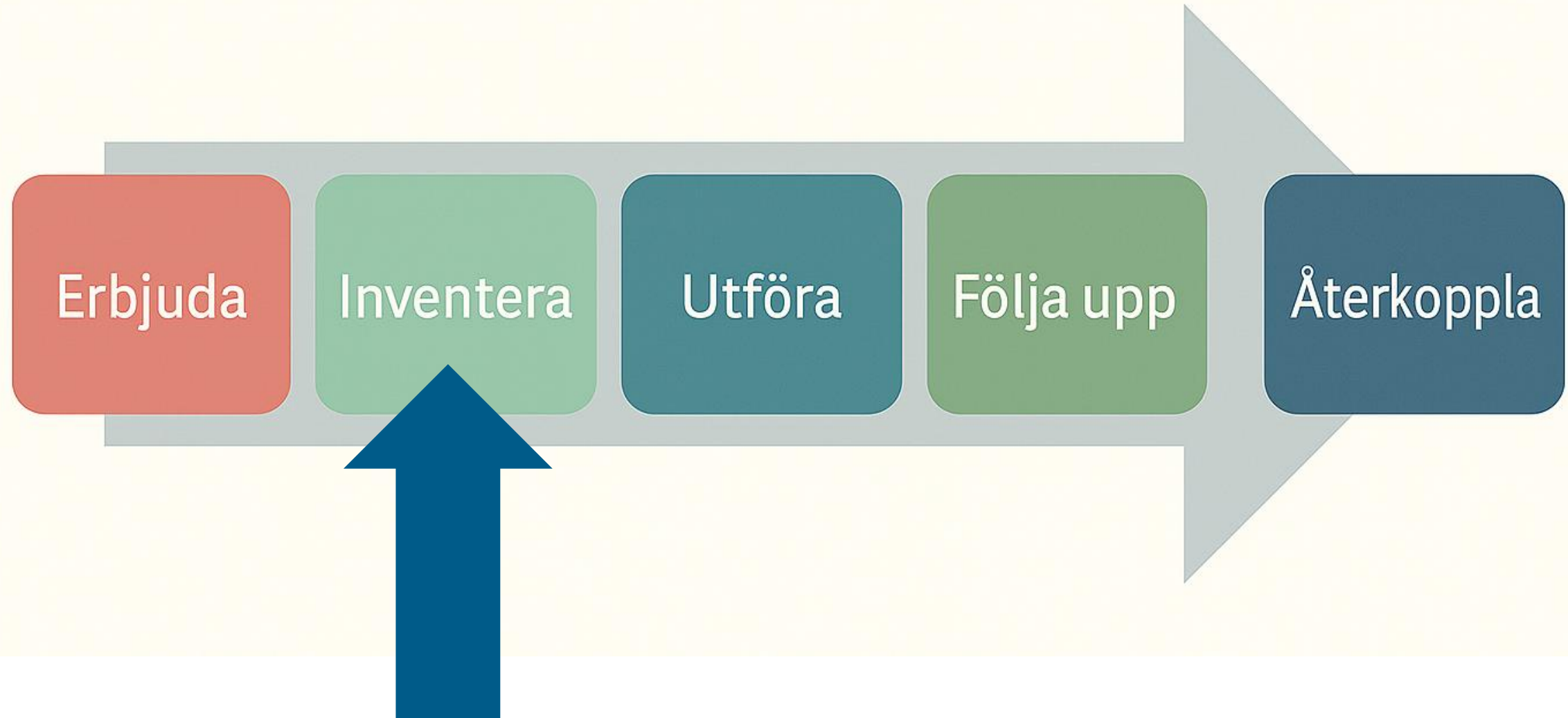
Koordineringsinsatser ska erbjudas patienter som har ett särskilt behov av individuellt stöd för att kunna återgå eller få inträde i arbetslivet. Innan koordineringsinsatser erbjuds ska en medicinsk bedömning och utredning ha gjorts, som visar att koordineringsinsatser är aktuella.

I primärvårdens uppdrag¹ ingår också att arbeta med förebyggande insatser utifrån patienters individuella behov och förutsättningar. Detta bör beaktas även vad gäller koordineringsinsatser.

En försäkringsmedicinsk bedömning ska ha gjorts

Koordineringsprocessen





Kartlägga behovet av koordineringsinsatser

- Behöver patient stöd och rådgivning av rehabkoordinator för att underlätta återgång till arbetslivet?
- Kommer patient att kunna återgå till arbetslivet
- Kan sjukskrivningen bli långvarig
- Har patient haft återkommande sjukskrivningsperioder
- Har eller har patient haft återkommande problem med psykisk hälsa eller långvarig smärta

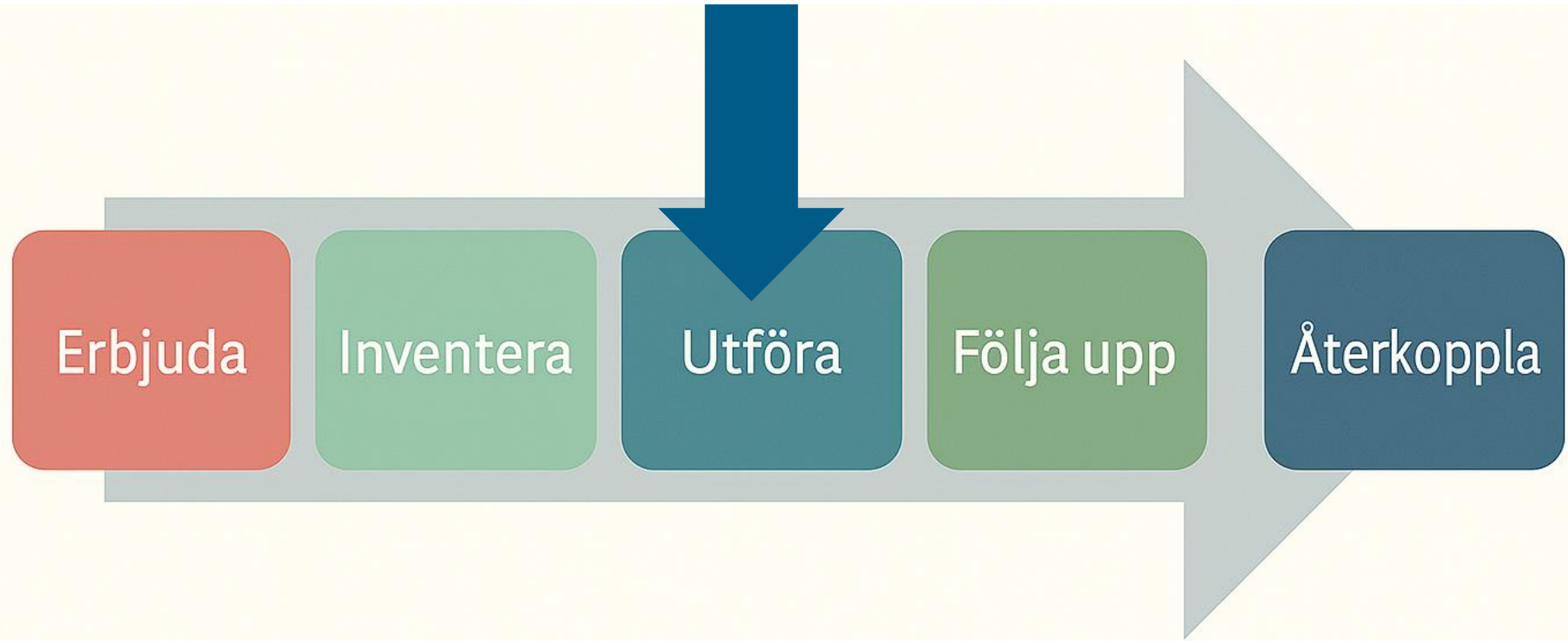
Inventera behovet av koordineringsinsatser

Ta hjälp av:

- Aktuella läkarintyg för sjukpenning
- Journalanteckningar
- Sjukskrivande läkare och/eller behandlare

Kom ihåg:

Patient har rätt att tacka nej men inte rätt att kräva koordineringsinsatser



Personligt stöd

”Med personligt stöd avses insatser för att stödja samt att motivera patienten att vara delaktig i sin vård och för att återfå sin arbetsförmåga.”

RMR - [Koordineringsinsatser för sjukskrivna patienter.pdf \(vgregion.se\)](#)



Stöd till patient

Information

- Rehabkoordinators roll och vårdenhetens rutiner vid koordinering
- Råd vid sjukskrivning

Kartläggningssamtal

- Arbetsliv, social situation och kunskap
- Vilken medicinsk rehabilitering som pågår
- Vilken arbetslivsinriktad rehabilitering som pågår
- Förmåga att ta eget ansvar och att delta i sin rehabilitering
- Frågor om våld och arbetsförmåga
- Hur planerar patienten sin framtid

Motivera och ge stöd vid planering av återgång till arbetslivet

Råd vid sjukskrivning

Hälso- och sjukvården

- [Sjukskrivning och rehabilitering - 1177](#)

Försäkringskassan

- [Sjukpenning för anställda - Försäkringskassan](#)
- [Sjukpenning för arbetssökande - Försäkringskassan](#)
- [Sjukpenning för dig med enskild firma - Försäkringskassan](#)
- [Föräldraledig och sjuk - Försäkringskassan](#)
- [Om du blir sjuk när du studerar - Försäkringskassan](#)
- Mer information: [Sjuk - Försäkringskassan](#)

Arbetsförmedlingen

- [När du blir sjuk eller vårdar sjukt barn - Arbetsförmedlingen](#)

Kartläggningssamtal

– exempel på frågor

Medicin / rehab

- Sjukskrivningsorsak samt längd på sjukskrivningen
- Tidigare sjukhistorik
- Medicinska åtgärder (pågående / tidigare)
- Planerat återbesök till sjukskrivande läkare
- Finns någon rehabiliteringsplan (lång / kort sikt)

Arbetsgivare

- Vad arbetar du med? Hur ser din anställning ut? Tjänstgöringsgrad?
- Hur ser en vanlig dag ut? Vilka arbetsuppgifter har du? Fysiskt tungt? Varierat?
- Trivs du med ditt arbete? Kollegor / Chef / Organisationen?
- Hur har din frånvaro sett ut innan du blev sjukskriven? Någon särskild händelse?
- Har du haft någon kontakt med din chef under sjukskrivningen?
- Har ni någon företagshälsövård eller annat stöd genom din arbetsgivare?

[Stod vid kartläggningssamtal Kortversion.pdf](#)
[Stod vid kartläggningssamtal.pdf](#)

Kartläggningssamtal

– exempel på frågor

Kunskap / Motivation

- Hur ser du på din situation? Vad tror du det behövs för förbättring?
- Hur ser du på din hälsa? Hur tror du att den är om 5-10 år?
- Känner du att du har kunskap om din diagnos, behandling?
- Känner du till hur sjukförsäkringen / rehabkedjan fungerar?

Socialt / Livsstil

- Hur ser din familjesituation ut? socialt nätverk? Ekonomi?
- Sömn? Kost? Motion? Intressen?
- Alkohol? Droger? Tobak/snus?
- Våld i nära relationer: Har du blivit slagen, hotad eller utsatt för något som skulle kunna skada dig någon gång? Känner du dig kontrollerad av din partner? Har någon tvingat dig till sexuella handlingar mot din vilja?

Vård- / rehabaktörer

- Vilken kontakt har du haft med arbetsgivaren under sjukskrivningen?
- Vilken kontakt har du haft med Försäkringskassan?
- Vilken kontakt har du haft med vårdgivare / behandlare?

Tänk på att fråga om vilken arbetsförmåga patienten tror sig ha i dagsläget!

Motivera och göra patient delaktig i sin plan att återgå i arbetslivet

Personcentrerade arbetssätt

- Ta tillvara patients egna resurser
- Ta reda på; "Vad är viktigt för patienten?"
- Tydliggöra vem som gör vad och vad som är nästa steg
- Informera patient om vart hen kan vända sig med sina frågor under sjukskrivning- och rehabiliteringsprocessen
- Dokumentera överenskommelse/plan

[Dokumenterad överenskommelse - Patientkontrakt.pdf](#)

Plan för återgång i arbetslivet

Vårdplan

1. Sjukskrivningsplan
2. Rehabiliteringsplan

1. Sjukskrivningsplan

- Finns i det aktuella läkarintyget

2. Rehabiliteringsplan

- **Innehåller medicinsk plan för återgång i arbete**
- **Planeras, utformas och genomförs tillsammans med patient**
- Ta upp eventuellt behov samverka med externa aktörer



Rehabiliteringsplan - Återgå till arbetslivet

Exempel sökord

- yrke och arbetsuppgifter
(inklusive tjänstgöringsgrad)
- arbetsmiljö (till exempel fysiskt eller psykiskt påfrestande)
- sjukskrivning (till exempel planering och nedtrappning)
- målsättning
- planerad behandling och åtgärder
- samverkan
 - arbetsgivare
 - Försäkringskassan
 - Arbetsförmedlingen
 - kommunens socialtjänst
- planerad uppföljning

Dokumentera i journal

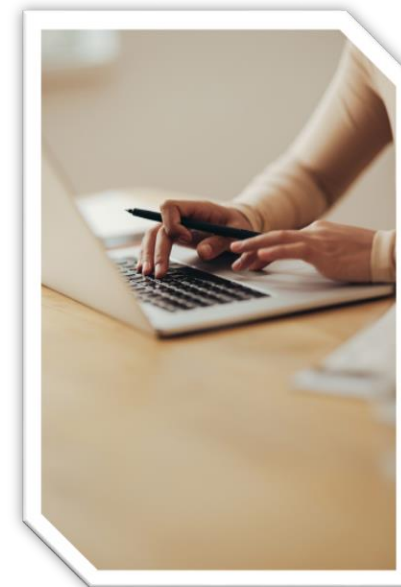
Ingen diagnossättning

Registrera GC001

Koordineringsinsatser för att främja återgång eller inträde i arbetslivet

- ❑ Med hjälp av registreringen kan en bild av koordineringsinsatserna tas fram lokalt och regionalt

RMR - [Koordineringsinsatser för sjukskrivna patienter.pdf \(vgregion.se\)](https://vgregion.se)





PAUS!

Intern samordning

”Samordning inom vårdenhet med flera kompetenser ingår i koordineringsinsatser och kan bidra till en samsyn och en bättre helhetsbedömning av patientens situation.”

RMR - [Koordineringsinsatser för sjukskrivna patienter.pdf](#)
([vgregion.se](#))



Samordna internt

Få helhetsbild och samsyn om patients situation:

- Dialog om patients sjukskrivnings- och rehabiliteringsprocess
- Vid behov ta kontakt med andra vårdenheter



Dialog om patientens sjukskrivnings- och rehabiliteringsprocess

□ Sjukskrivande läkare

Som ansvarar för patients sjukskrivning, behandling, rehabilitering och medicinska plan för återgång till arbetslivet.

□ Behandlare

Psykolog, kurator, arbetsterapeut, fysioterapeut och/eller sjuksköterska.

Som ansvarar för patients behandling och rehabilitering så att hen kan återgå till arbetslivet.

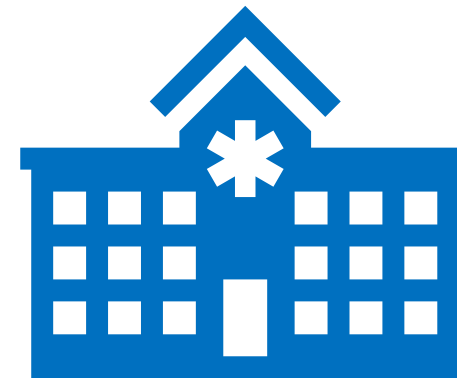
□ Team



Kontakta andra vårdenheter

Inhämta information om till exempel:

- Tidigare koordinerande insatser
- Tidigare plan för återgång till arbetslivet



Samverkan med andra aktörer

”Det är viktigt att olika aktörer kring en sjukskriven patient samverkar med varandra så att insatserna harmonierar. Insatser ska ges utifrån varje patients individuella förutsättningar.”

RMR - [Koordineringsinsatser för sjukskrivna patienter.pdf](#)
([vgregion.se](#))



1. Motivera patient att ta egna kontakter med sin arbetsplats och andra aktörer.

2. Vid behov stödja patient i sina kontakter med:

- Arbetsgivare om arbetsplatsinriktad rehabilitering
- Arbetsförmedlingen om arbetslivsinriktad rehabilitering
- Socialtjänsten om social rehabilitering och återgång i aktivitet
- Samordningsförbund om rehabilitering i samverkan med flera myndigheter
- Försäkringskassan om samordning av rehabiliteringsinsatser

Den viktiga aktören

Patienten!



- Lämna relevant information
- Delta i planering för att underlätta sin återgång till arbetslivet
- Medverka aktivt i behandlings-, rehabiliterings- och koordineringsinsatser

[Stöd inom försäkringsmedicin \(Socialstyrelsen.se\)](https://www.socialstyrelsen.se)

Samtycke från patient = Samverkan

- Patient kan häva sekretess helt eller delvis genom ett samtycke
- Muntligt samtycke gäller
- Skriftligt samtycke rekommenderas

Viktigt!

- Försäkra sig om att det finns samtycke
- **Varje aktör ska inhämta sitt samtycke**
- **Lämna aldrig ut fler uppgifter än vad samtycket medger**
- Extra noggrann när uppgifter lämnas ut för individer med skyddad identitet
- Dokumentera i patientens journal, vilka uppgifter som har lämnats ut och till vem



[Extern samverkan - Vårdgivarwebben Västra Götalandsregionen \(vgregion.se\)](https://vgregion.se)

Samverkansmöten

Vad är syftet med mötet?

Trepartsmöte/flerpartsmöte

- Hälsa- och sjukvårdens ansvar
- Tidigt i sjukskrivningen
- Fokus på arbetsituationen

Deltagare:

- Patient
- Hälsa- och sjukvård
- Beroende på patientens arbetsstatus:
 - Arbetsgivare
 - Arbetsförmedlingen
 - Socialtjänst

Avstämningsmöte

- Försäkringskassans ansvar
- Senare i sjukskrivningen
- Tydliggör och samordnar åtgärder

Deltagare:

- Patient
- Försäkringskassan
- Minst en annan intressent som kan påverka patientens situation (tex läkare, arbetsgivare, Arbetsförmedlingen och fack)

Diskutera med patient inför samverkansmöte



Vilken arbetsförmåga
tror sig patienten ha
just nu?

Vad skulle göra det
enklare för patienten
att komma tillbaka
till arbetslivet?

0 1 2 3 4 5 6 7 8 9 10

Kan inte alls
arbeta

Min arbetsförmåga
är som bäst

Utmaningar i samverkan

- Vilken information som får och kan delas
- Hur information tas emot
- Osäkerhet om roller och förväntningar
- Patients tillit



[Etiska utmaningar från en problemlösande intervention med arbetsplatsengagemang: en kvalitativ studie bland medarbetare med vanliga psykiska besvär, första linjens chefer och rehabiliteringssamordnare - PMC \(nih.gov\)](#)

Skapa neutral arena för samverkan

Information

- Alla deltagare berättar om sin roll och ansvarsområde

Samsyn

- När och hur man ska samarbeta
- Synliggöra olika åsikter om mål, roller och ansvar

Stödja

- Skapa en stödjande miljö

[Samverkan i återgång i arbete efter sjukskrivning på grund av vanliga psykiska besvär: en kvalitativ studie av intressenters syn på mål och roller - PMC \(nih.gov\)](#)

Glöm inte bort! Försäkringskassans ansvar

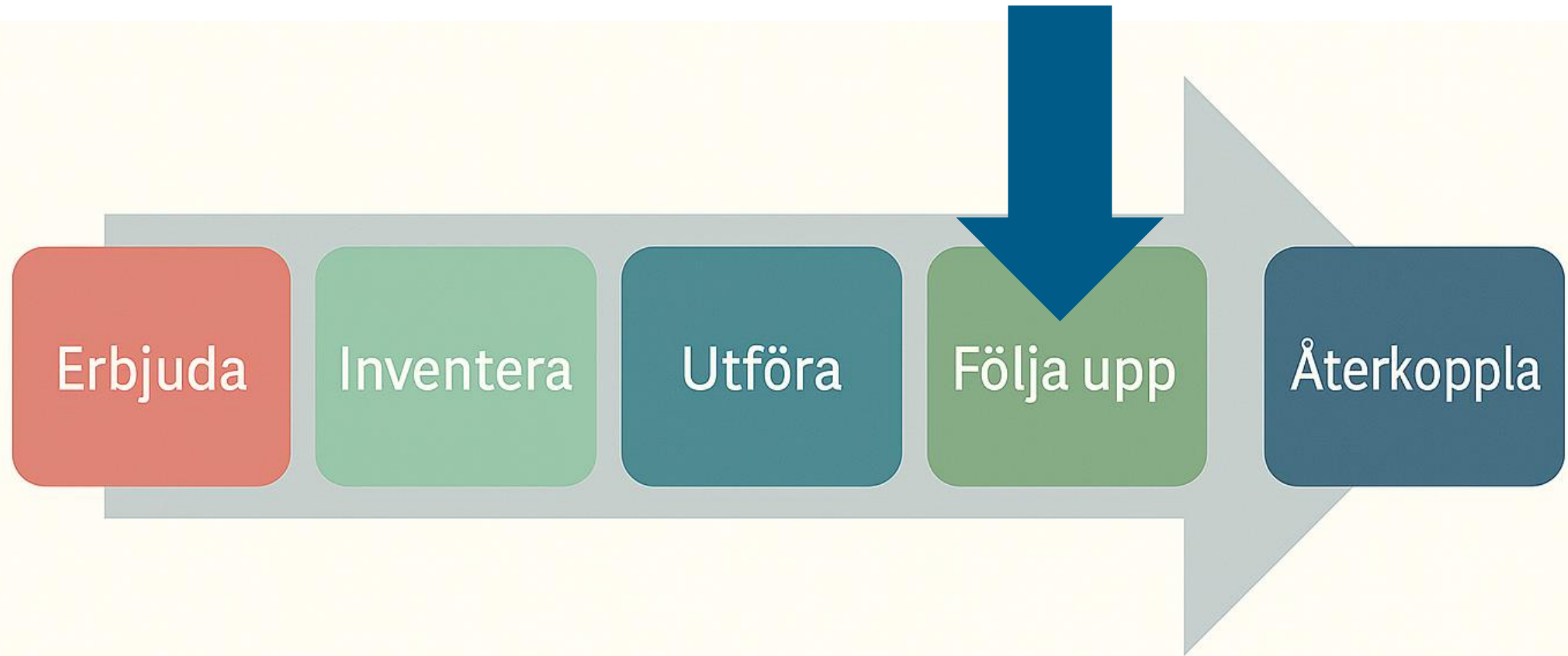
Hälso- och sjukvården ska informera Försäkringskassan om en sjukskriven patient kan antas behöva rehabiliteringsåtgärder enligt 30 kap i socialförsäkringsbalken. Det kan till exempel gälla arbetsträning.

- ❑ Information ska bara ges om patient samtycker till det
- ❑ Information kan lämnas
 - via läkarintyg
 - via avsedd blankett på Försäkringskassans hemsida

[Information för dig som jobbar som rehabiliteringskoordinator i en region - Försäkringskassan \(forsakringskassan.se\)](https://www.forsakringskassan.se)

Rast!





Uppföljning

“Verksamheten bör regelbundet följa upp sjukskrivna patienter som har behov av koordineringsinsatser.”

RMR - [Koordineringsinsatser för sjukskrivna patienter.pdf](#)
([vgregion.se](#))



Följa upp

- Patienter med pågående koordineringsinsatser
- Identifiera patienter med behov av koordineringsinsatser



Rehabstöd

Medarbetaruppdrag:

Registrerad i HSA och kopplad till uppdragen;

- vård och behandling
- sammanhållen journalföring

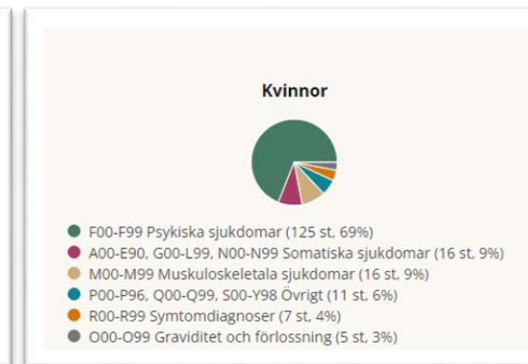
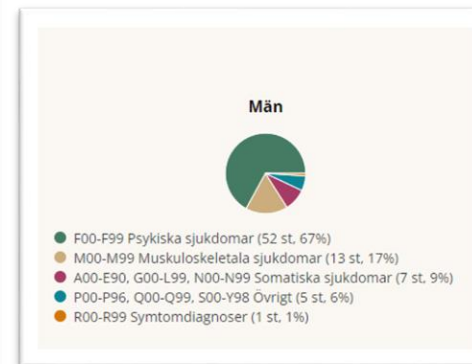
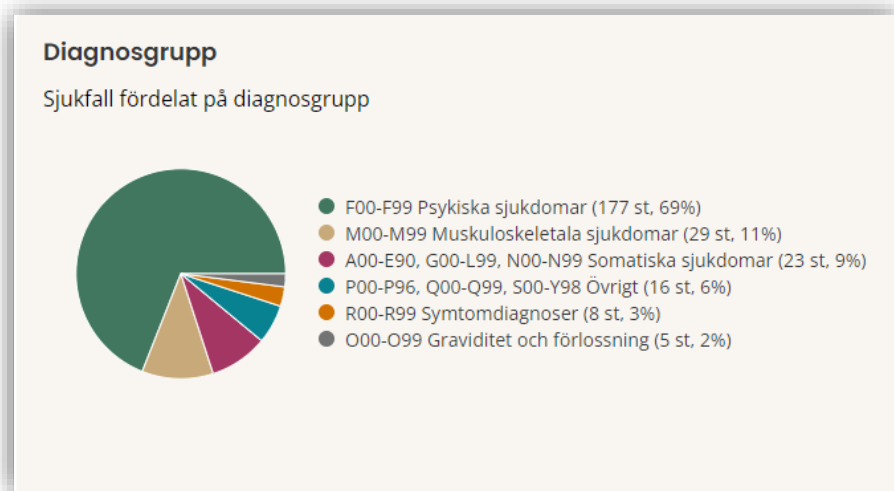
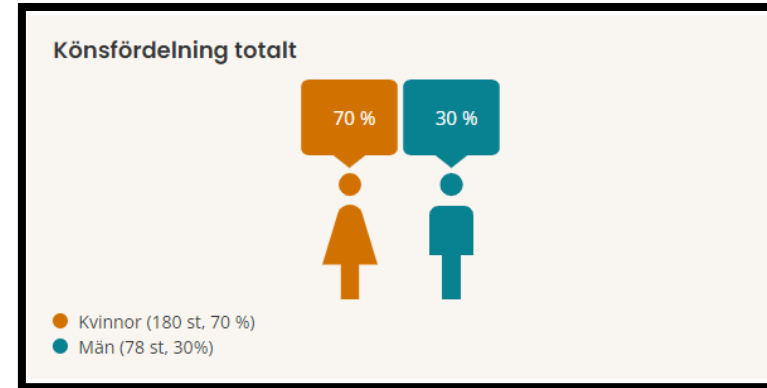
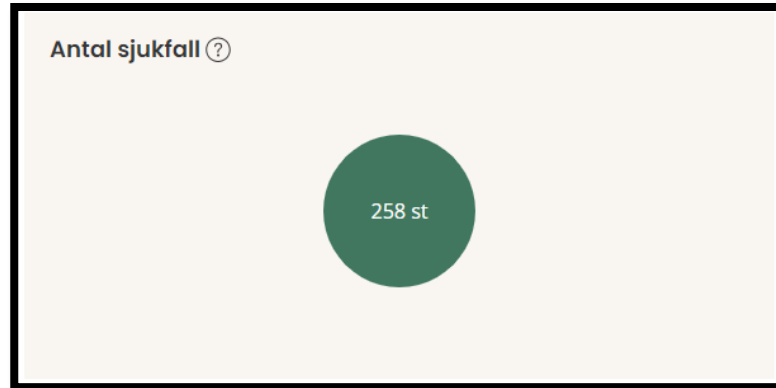
Rehabkoordinator behöver tilldelas **HSA system Role** i KIV

Rehabstöd – Inera

Rehabstöd (intygstjanster.se)

Rehabstöd överblickar

- vad som händer just nu

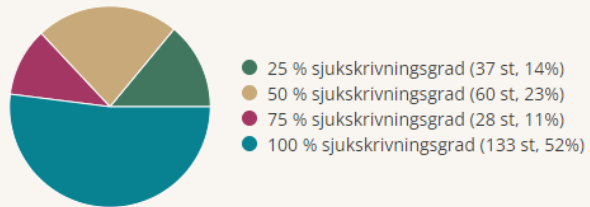


Rehabstöd överblickar

- vad som händer just nu

Aktuell sjukskrivningsgrad

Sjukfall fördelat på aktuell sjukskrivningsgrad



Män

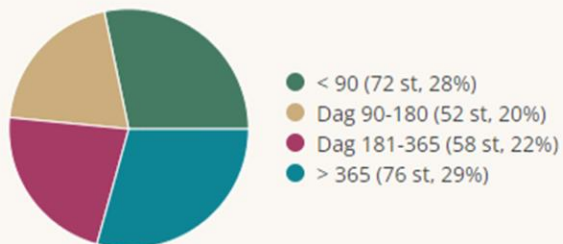


Kvinnor



Sjukskrivningslängd

Sjukfall fördelat på sjukskrivningslängd



Män



Kvinnor



Ha koll med hjälp av Rehabstöd

^ DÖLJ SÖKFILTER

Diagnos ?

Alla valda

Läkare ?

Alla valda

Fritextsökning ?

Hitta sjukfall som innehåller...

Åldersspann ?

Från

1

Till

150

Sjukskrivningslängd ?

Alla valda

Status ?

Alla valda

Ärendestatus ?

Visa alla

Sysselsättning ?

Alla valda

Slutdatum ?

åååå-mm-dd till åååå-mm-dd

- Ingen
- Kontaktad
- Aktiv
- Uppföljning
- Avslutad
- Avböjt

ÅTERSTÄLL

SÖK

Anpassa tabeller ?

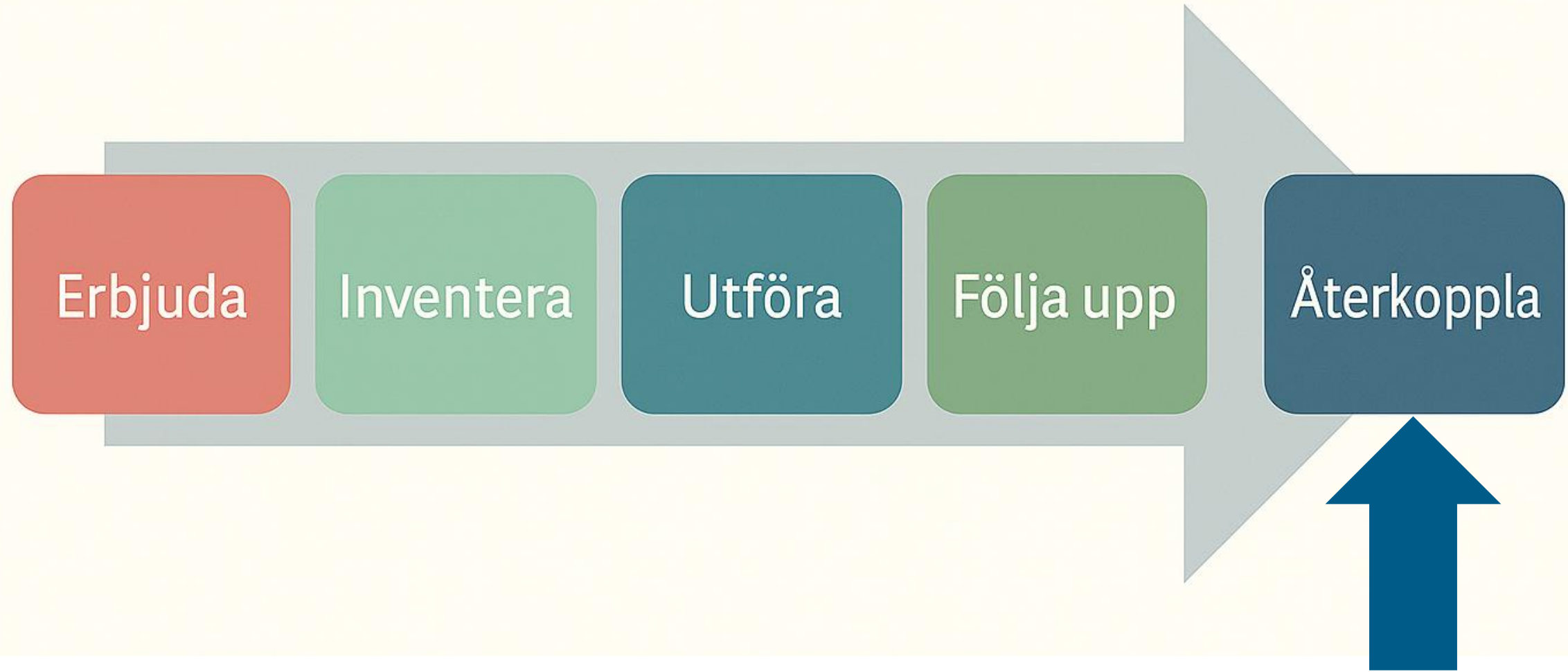
Alla valda

SKRIV UT

all visas i **0 dagar** efter slutdatum | [ÄNDRA](#)

er ↑ Alder ↑ Namn ↑ Kön ↑ Diagnos/er ↑ Sysselsättning ↑ Startdatum ↓ Slutdatum ↑ Längd ↑ Intyg ↑ Grad ↑ Ärenden ↑

Tryck på Sök för att visa alla pågående sjukfall för enheten, eller ange filterval och tryck på Sök för att visa urval av pågående sjukfall.



Återkoppla till
sjukskrivande läkare!

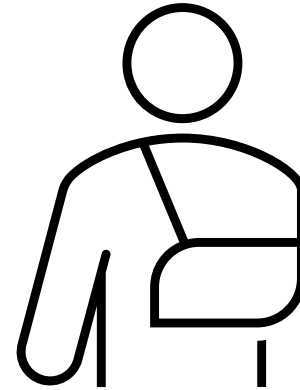


Patientfall

Christina Karlsson, utvecklingsledare

Patientfall

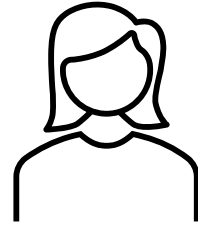
- Utgå från koordineringsinsatsernas tre ben
 - Personligt stöd
 - Intern samordning
 - Extern samverkan
- Använd den struktur och de verktyg ni fått ta del av i dagens utbildning
 - Kartläggningssamtalet
 - Journalhantering och KVÅ-kod
 - Samarbete med övriga vårdgivare
 - Medicinska rehabiliteringsplanen
 - Samtycke
 - Samverkansmöten
 - Planera, stödja och följa upp återgång i arbete



Patientfall 1

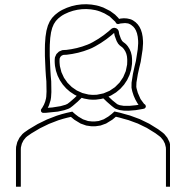
Anna 48 år

Anna 48 år



Anna arbetar som lärare på en högstadieskola. Hon har sedan några månader tillbaka upplevt symtom som ångest, hjärklappning, huvudvärk och trötthet och är nu sjukskriven för anpassningsstörning på 100% sedan 3 veckor tillbaka. Vid återbesök hos sjukskrivande läkare mår Anna fortsatt dåligt och sjukskrivs nu på 100% ytterligare 2 månader. Sjukskrivande läkare lägger önskemål om att Anna får träffa rehabkoordinator.

Anna 48 år del 2



När Anna kommer till dig på besök berättar hon att belastningen på arbetsplatsen har ökat successivt de sista åren. Anna har större klasser än tidigare och administrationen känns övermäktig. Anna har tidigare löptränat 3 ggr/v men har slutat med det eftersom tid och ork ej längre räcker till. Anna svarar nej på FOV. Hon berättar att hon har bra stöd från sin partner och att barnen på 13 och 16 år mår bra.

Under sjukskrivningen har Annas chef hört av sig flera gånger och velat ha hennes utlåtande vad gäller elevernas betygssättning. Anna har vid flera tillfällen varit tvungen att gå in i systemet och arbeta med betygssättningen, trots att hon varit sjukskriven. Hon har hög ångest, är uppvarvad och samtidigt väldigt trött. Hon gråter under besöket och förstår inte hur hon skall klara att gå tillbaka till nuvarande arbetssituation. Anna berättar att FK hört av sig och informerat om rehabkedjan, vilket ytterligare ökat på hennes ångest.

Frågor eller funderingar?



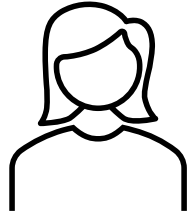


PAUS!

Patientfall 2

Wilma 24 år

Wilma 24 år

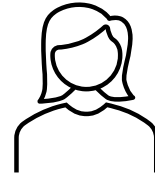


Wilma är sjukskriven på 100% för utmattningssyndrom sedan februari 2025. Tidigare symtom som hjärklappning och panikångestattacker har försvunnit under sjukskrivningen men Wilma blir fortsatt lätt uttröttad, både mentalt och fysiskt, och håller sig undan sociala sammanhang. Wilma bor själv i lägenhet men har pojkvän och hund. Pojkvännen lider av psykisk ohälsa.

Wilma arbetar sedan 2 år tillbaka på ett företag som säljer arbetskläder. Innan dess arbetade hon inom restaurangbranschen. Det verkar svårt för Wilma att få gehör hos nuvarande arbetsgivare.

Wilma har tidigare träffat arbetsterapeut för sina stressymtom men har ingen kontakt i nuläget. Försäkringskassan önskar kompletterande uppgifter från vc. Ansvarig läkare lägger nu ett ärende till dig som rehabkoordinator.

Wilma 24 år del 2



Det framkommer en mer tydlig bild av Wilma under besöket hos dig.

Hon är uppvuxen med en alkoholiserad far och har flera förhållanden bakom sig med både missbruksinslag och fysisk och psykisk misshandel av sexuell karaktär. På nuvarande arbetsplats har närmsta kollegan varit borta mycket och stor belastning har fallit på Wilma som fått ta mycket ansvar och arbetsuppgifter för två. Wilma har signalerat till chef vilket även andra kollegor gjort när de märkt att Wilma varit väldigt stressad. Chef obenägen till att sätta in extra resurs eller erbjuda annan avdelning för Wilma. FK tycker att Wilma är ung och borde klara att arbeta på någon på arbetsmarknaden förekommande plats. FK har nu begärt självskattning som underlag för att göra en AFU. Wilma har svårt att ta beslut, klarar inte av att betala räkningar eller fylla i blanketter. Blir mycket trött av både fysisk och psykisk belastning.

Frågor eller funderingar?



Utvärdering

– ges oss 3 minuter av din tid!

Verktyg för koordinering, 2025



Finns du på vårdcentral och önskar stöd?



Kontakta;

Christina Karlsson

christina.m.karlsson@vgregion.se

Ingrid Christensen

ingrid.christensen@vgregion.se

Utbildningspaket hösten 2025

- Del 1 - Kärnan i uppdraget, 1 oktober
- Del 2 - Verktyg för koordinering, 14 oktober
- **Del 3 - Jämlik koordinering, 4 november (anmälan tom 251027)**
- Del 4 - Extern koordinering med arbetsgivare, 18 november
- Del 5 - Extern koordinering med andra myndigheter, 2 december

Tack för idag!

Christina och Ingrid

