

Mottagning unga vuxna (MUX)

Presentation Delregional nämnd västra
2026-04-24

Aslak Iversen, regionområdeschef, Expertenheter

Hanna Söderberg, verksamhetschef Mottagning unga vuxna

Elisabeth Lundén, specialistläkare Mottagning unga vuxna

Gunilla Spalde, specialistpsykolog Mottagning unga vuxna



Patientberättelse



Mottagning unga vuxna Uppdrag

- Att förebygga och behandla psykisk ohälsa hos unga vuxna i åldersgruppen 18-28 år.
- Att vara en länk i vårdkedjan mellan primärvård och specialistpsykiatri.
- Att pröva ut och utvärdera anpassade arbetssätt och behandlingsmetoder till målgruppen.

Personal

3 specialistpsykologer (240%)

2 psykologer (195%)

2 specialistläkare i psykiatri (120%)

1 psykiatrisjuksköterska (80%)

1 socionom/psykoterapeut (100%)

1 fysioterapeut (80%)

1 medicinsk sekreterare (100%)

1 verksamhetschef (40%)



Patientgrupp - ofta flera typer av problem och diagnoser i kombination

Depressionstillstånd

Ångestproblematik

Ätstörningar

Självskadebeteende

Personlighetssvårigheter

Trauma

Neuropsykiatriska diagnoser (ADHD, autism)

“Det handlar om livet” – nationell strategi inom området psykisk hälsa och suicidprevention

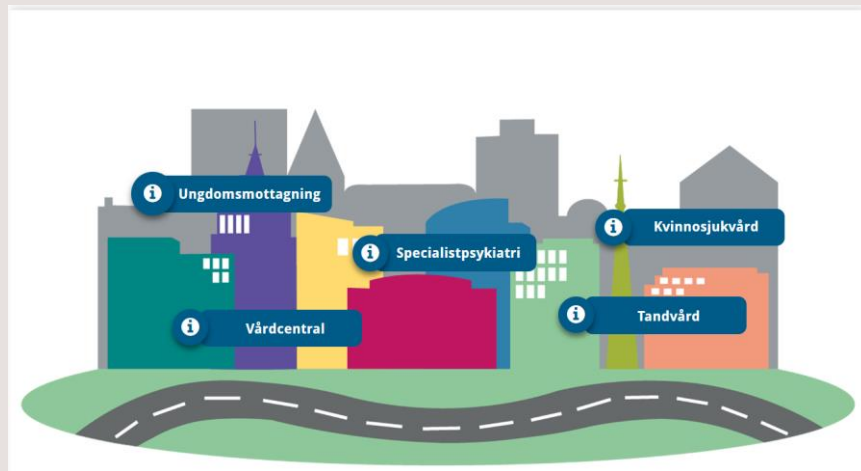
Primärvården behöver bli bättre på att främja psykisk hälsa och förebygga och hantera psykisk ohälsa

Det är särskilt angeläget att specialistpsykiatrins resurser i första hand riktas till de patienter som har störst behov av vård. Därför behöver primärvården, som utförs av såväl kommuner, regioner som privata utförare, bli bättre på att arbeta hälsofrämjande och förebyggande samt upptäcka, diagnostisera och behandla lindriga och måttliga psykiatriska tillstånd, inklusive samsjuklighet och skadligt bruk och beroende.

Fokus för arbetet bör vara att

- arbeta för att frågor om psykisk hälsa ska inkluderas vid olika hälsofrämjande och förebyggande kontakter, t.ex. på ungdomsmottagningar, inom mödra- och barnhälsovården, den regionala och kommunala hälso- och sjukvården och skolan och dess elevhälsa
- verka för att det finns både grundläggande och särskild kompetens i såväl regional som kommunal primärvård för att erbjuda tidiga insatser och omhändertagande svåra och ihållande psykiska besvär, såsom vid ätstörningsproblematik, samt lindriga och måttliga psykiatriska tillstånd, t.ex. genom behandling av psykologer, sjuksköterskor och allmänläkare.

Mottagning unga vuxna – viktiga kännetecken



- Helhetsansvar
- Bred kompetens
- Personcentrering
- Verkar i "glappet"

Mottagning unga vuxna – viktiga kännetecken



- Specialiserade på gruppen "unga vuxna"
- Utvecklar nya arbetssätt och sprider information
- Länkar mellan primärvård och specialistpsykiatri
- Teambaserat arbete

100 % av våra patienter på MUX är mycket nöjda eller nöjda med behandlingen

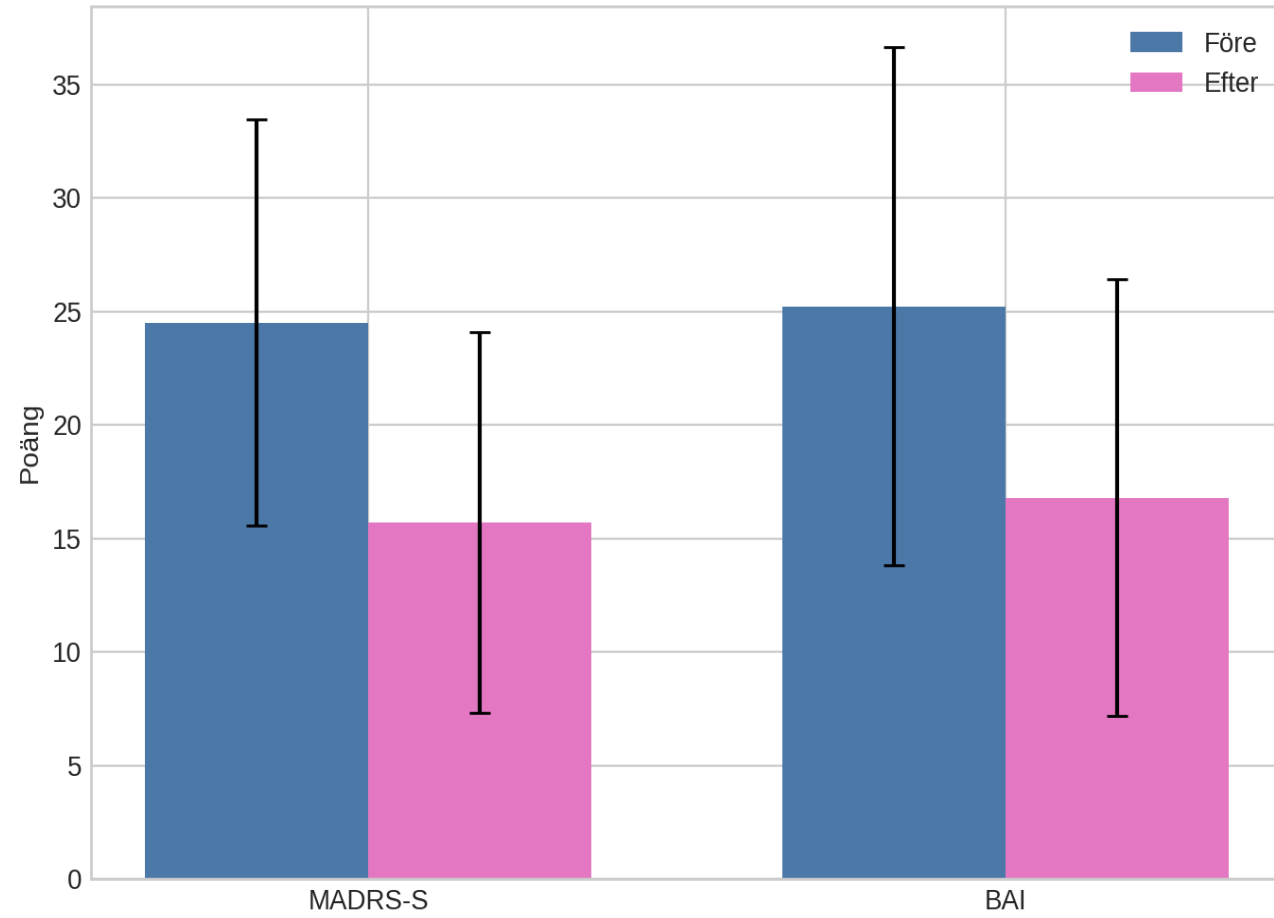
80 % av patienterna klarar sig utan fortsatt vård efter avslutad behandling på MUX

96 % av patienterna upplever att de fick vara med och påverka vården på MUX = personcentrering

96 % av patienterna upplever sig ha blivit hjälpta av den vård de fått på MUX

Men... det är svårt att få en tid på MUX för kapaciteten räcker inte till för alla som söker till oss!

Gruppenivå: Före vs efter (medel ± SD)



N= 178

Take home - varför satsa på unga vuxna

- **Unga vuxna med psykisk ohälsa faller ofta mellan stolarna** – för sjuka för första linjen, men inte "sjuka nog" för psykiatrin.
- **MUX täpper till detta glapp** genom helhetsansvar, bred kompetens och personcentrerade insatser.
- **Patientgruppen är komplex** (ofta samsjuklighet: depression, ångest, trauma, ätstörningar, NPF) och kräver sammanhållen vård – inte fragmenterade insatser.
- **Resultaten är mycket starka**: hög patientnöjdhet, tydliga symtomminskningar och majoriteten klarar sig utan fortsatt vård efter avslutad behandling.
- **Insatser tidigt i livet förebygger lidande, suicidrisk och framtida vårdbehov** – i linje med nationell och regional strategi för psykisk hälsa.
- **Behovet är större än kapaciteten** – fler unga behöver denna typ av vård än vad MUX i dag kan erbjuda.

Patientberättelse



Fr om 2025-01-01 to m 2025-12-31

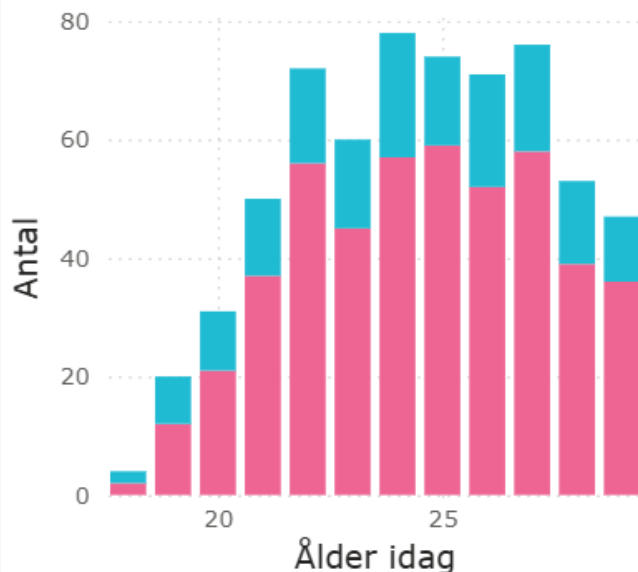
träffade **Mottagning unga vuxna** totalt **265** unika patienter för fysiska eller digitala besök. Verksamheten genomförde totalt **4783** fysiska besök och **3044** övriga kontakter, varav **137** digitala besök. I genomsnitt var väntetiden till första besök **13** dagar och den genomsnittliga behandlingstiden dvs från första till sista besök var **258** dagar.

Under perioden Fr om 2025-01-01 to m 2025-12-31

hade **73 %** kvinnligt personnummer och **28 %** manligt personnummer. Genomsnittsåldern för patienterna under perioden var **24,3** år. Av besökarna är idag fördelningen mellan nämnderna:
0,4 % i HSN N, **0,0 %** i HSN Ö, **17,0 %** HSN V, **0,8 %** i HSN S, **73,6 %** i HSN G.
8,3 % av besökarna är inte folkbokförda i regionen.

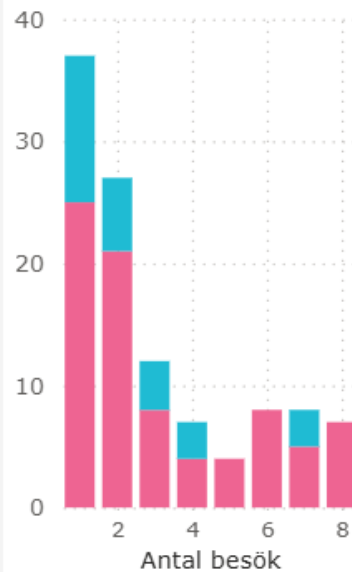
Åldersfördelning (unika patienter)

Kön ● K ● M

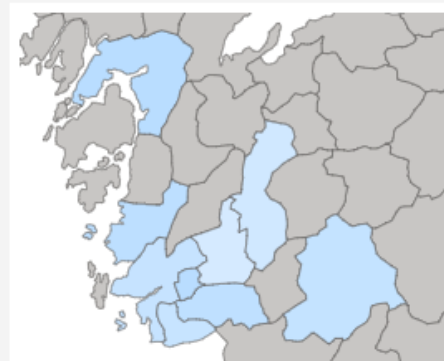


Antal besök per patient

Kön ● K ● M



Antal unika patienter	HSN
1	N
2	S
27	Utanför VGR
53	V
237	G



320

unika patienter

265

besökande patienter

2025-01-01

2025-12-31

Regionområde

All

Enhetstyp

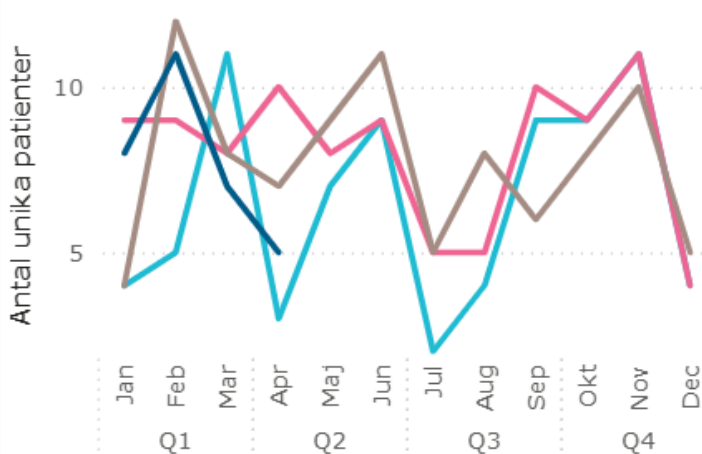
MUX

Verksamhet

Mottagning unga vuxna

Antal unika patienter med nybesök per månad

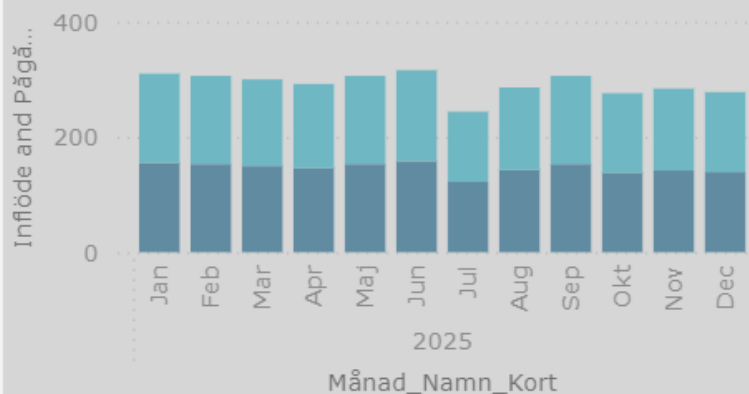
År ● 2023 ● 2024 ● 2025 ● 2026



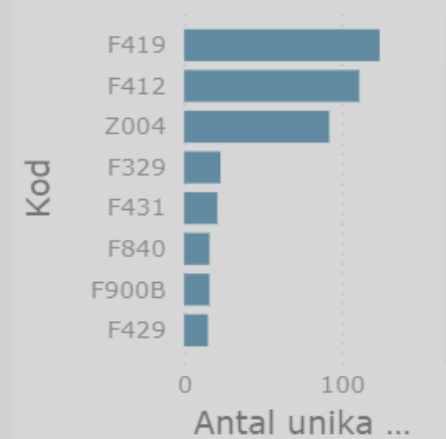
Nedanstående diagram är under utveckling...

Antal patienter per period (t ex antal påbörjade, antal i behandling och antal avslutade)

● Inflöde ● Pågående



Antal unika patienter per diagnos



Mottagning unga vuxna (MUX)

Presentation Delregional nämnd västra
2026-04-24

Aslak Iversen, regionområdeschef, Expertenheter

Hanna Söderberg, verksamhetschef Mottagning unga vuxna

Elisabeth Lundén, specialistläkare Mottagning unga vuxna

Gunilla Spalde, specialistpsykolog Mottagning unga vuxna





Mottagning unga vuxna Uppdrag

- Att förebygga och behandla psykisk ohälsa hos unga vuxna i åldersgruppen 18-28 år.
- Att vara en länk i vårdkedjan mellan primärvård och specialistpsykiatri.
- Att pröva ut och utvärdera anpassade arbetssätt och behandlingsmetoder till målgruppen.

Personal

- 3 specialistpsykologer (240%)
- 2 psykologer (195%)
- 2 specialistläkare i psykiatri (120%)
- 1 psykiatrisjuksköterska (80%)
- 1 socionom/psykoterapeut (100%)
- 1 fysioterapeut (80%)
- 1 medicinsk sekreterare (100%)
- 1 verksamhetschef (40%)



Patientgrupp

- Depressionstillstånd
- Ångestproblematik
- Ätstörningar
- Självskaðebeteende
- Personlighetssvårigheter
- Trauma
- Neuropsykiatriska diagnoser
- Ofta flera typer av problem och diagnoser i kombination



“Det handlar om livet” – nationell strategi inom området psykisk hälsa och suicidprevention

Primärvården behöver bli bättre på att främja psykisk hälsa och förebygga och hantera psykisk ohälsa

Det är särskilt angeläget att specialistpsykiatrins resurser i första hand riktas till de patienter som har störst behov av vård. Därför behöver primärvården, som utförs av såväl kommuner, regioner som privata utförare, bli bättre på att arbeta hälsofrämjande och förebyggande samt upptäcka, diagnostisera och behandla lindriga och måttliga psykiatriska tillstånd, inklusive samsjuklighet och skadligt bruk och beroende.

Fokus för arbetet bör vara att

- arbeta för att frågor om psykisk hälsa ska inkluderas vid olika hälsofrämjande och förebyggande kontakter, t.ex. på ungdomsmottagningar, inom mödra- och barnhälsovården, den regionala och kommunala hälso- och sjukvården och skolan och dess elevhälsa
- verka för att det finns både grundläggande och särskild kompetens i såväl regional som kommunal primärvård för att erbjuda tidiga insatser och omhändertar svåra och ihållande psykiska besvär, såsom vid ätstörningsproblematik, samt lindriga och måttliga psykiatriska tillstånd, t.ex. genom behandling av psykologer, sjuksköterskor och allmänläkare.

Mottagning unga vuxna

- Helhetsansvar
- Bred kompetens
- Personcentrering
- Verkar i "glappet"



Mottagning unga vuxna

- Specialiserade på gruppen "unga vuxna"
- Utvecklar nya arbetssätt och sprider information
- Länkar mellan primärvård och specialistpsykiatri
- Teambaserat arbete



100 % av våra patienter på MUX är mycket nöjda eller nöjda med behandlingen

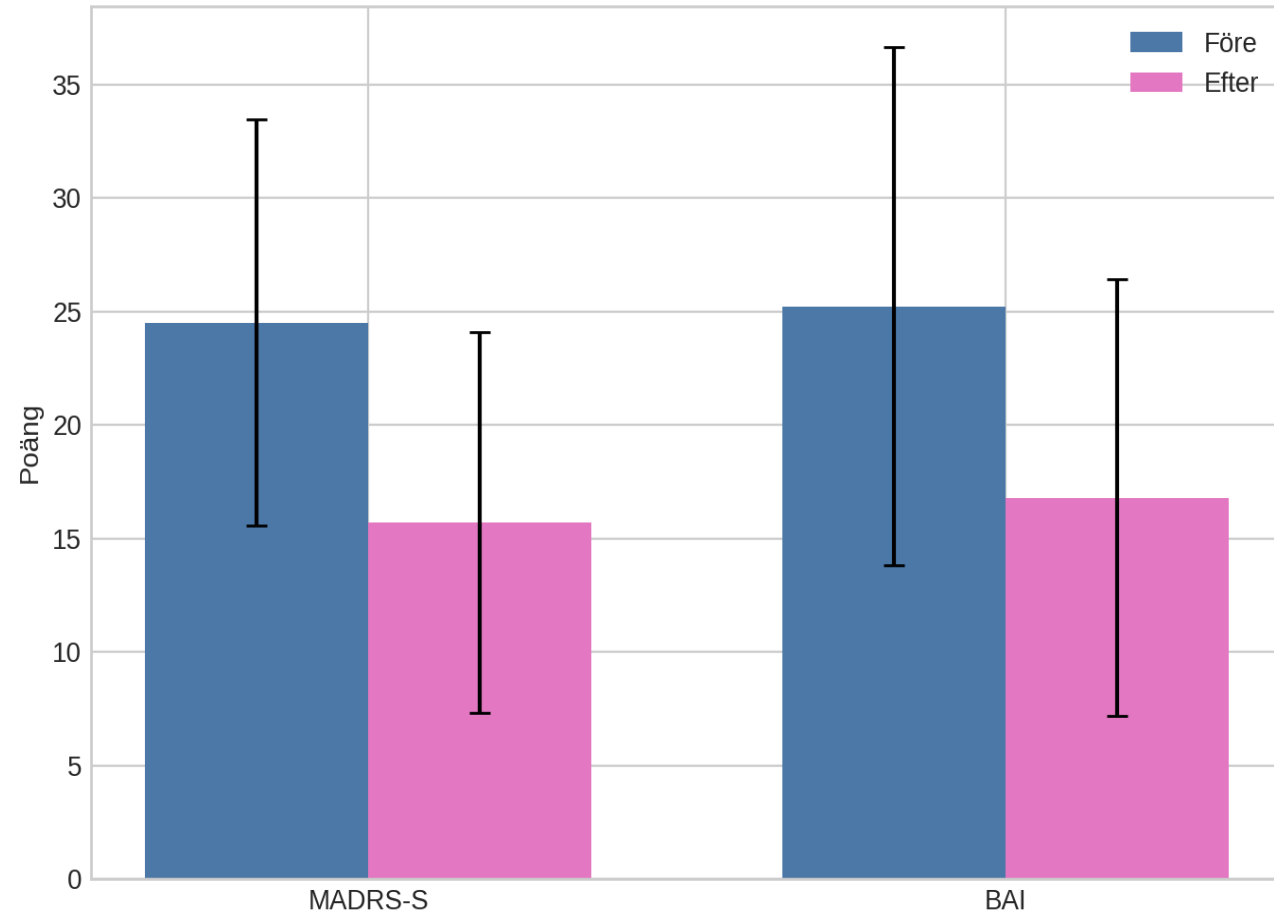
80 % av patienterna klarar sig utan fortsatt vård efter avslutad behandling på MUX

96 % av patienterna upplever att de fick vara med och påverka vården på MUX = personcentrering

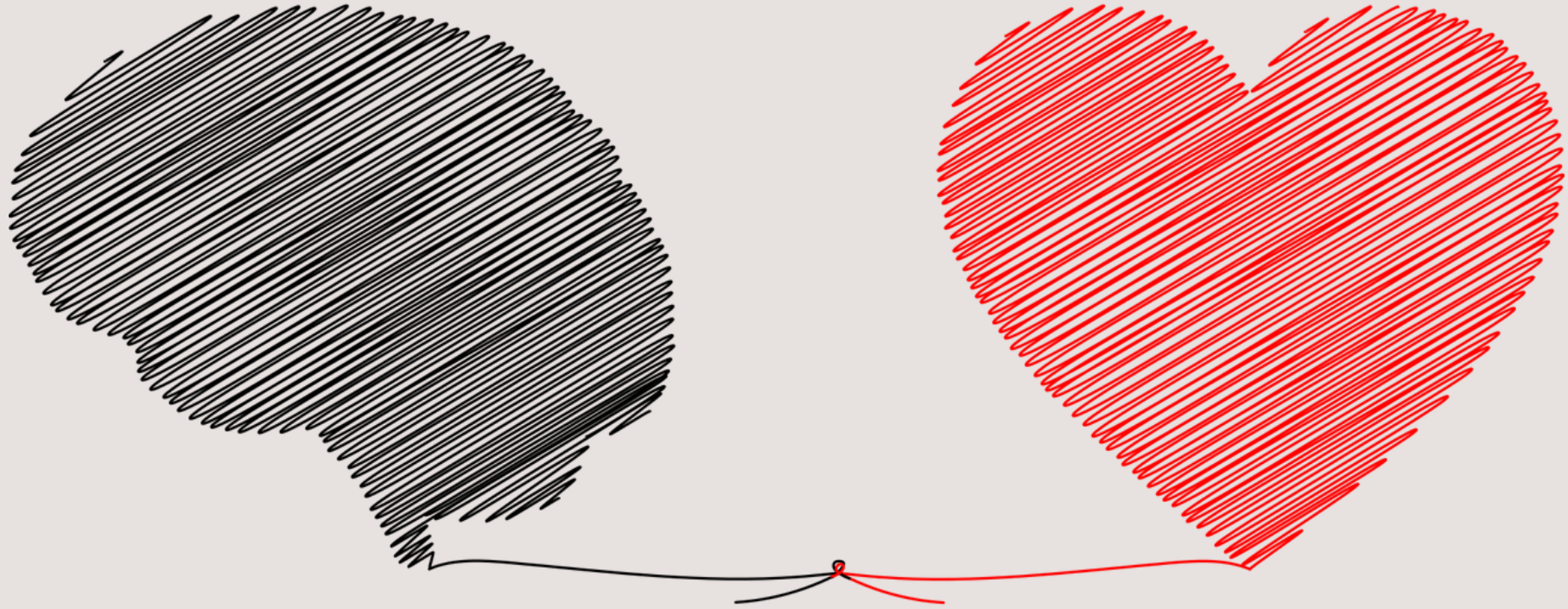
96 % av patienterna upplever sig ha blivit hjälpta av den vård de fått på MUX

Men... det är svårt att få en tid på MUX för kapaciteten räcker inte till för alla som söker till oss!

Gruppenivå: Före vs efter (medel ± SD)



N= 178



Take home - varför satsa på unga vuxna

- **Unga vuxna med psykisk ohälsa faller ofta mellan stolarna** – för sjuka för första linjen, men inte "sjuka nog" för psykiatrin.
- **MUX täpper till detta glapp** genom helhetsansvar, bred kompetens och personcentrerade insatser.
- **Patientgruppen är komplex** (ofta samsjuklighet: depression, ångest, trauma, ätstörningar, NPF) och kräver sammanhållen vård – inte fragmenterade insatser.
- **Resultaten är mycket starka**: hög patientnöjdhet, tydliga symtomminskningar och majoriteten klarar sig utan fortsatt vård efter avslutad behandling.
- **Insatser tidigt i livet förebygger lidande, suicidrisk och framtida vårdbehov** – i linje med nationell och regional strategi för psykisk hälsa.
- **Behovet är större än kapaciteten** – fler unga behöver denna typ av vård än vad MUX i dag kan erbjuda.

