

RAPPORT

SKOLMODELLEN PALS

En beskrivning av ett systematiskt
förebyggande och hälsofrämjande arbete på skolor
i Västra Götalandsregionen 2012-2022



VÄSTRA
GÖTALANDSREGIONEN

FÖRORD

Denna rapport redovisar det arbete som under 10 år bedrivits på Utvecklingscentrum för barns psykiska hälsa med skolmodellen PALS. Syftet är att beskriva hur enheten arbetat i enlighet med sitt politiska uppdrag: att utveckla, implementera och utvärdera evidensbaserade modeller som främjar barns psykiska hälsa. Arbetet var från början inriktat på att utveckla och implementera PALS på skolor i Göteborg, men det politiska uppdraget har utvidgats till att innefatta hela Västra Götalandsregionen. Rapporten beskriver arbetet från uppstart till genomförande och fram till nuvarande läge där kunskaper och erfarenheter har sammanställts i en svensk implementeringsmodell av PALS.

Under arbetet med modellen har Utvecklingscentrum gjort erfarenheter och samlat kunskap om implementering som varit betydelsefull och som har bidragit till den implementeringsmodell som idag används. PALS passar skolor som söker en evidensbaserad modell där man arbetar systematiskt med personalens förhållningssätt och bemötande för att minska utmanande beteende hos eleverna.

Utvecklingscentrum för barns psykiska hälsa
Västra Götalandsregionen

Utvecklingscentrum för barns psykiska hälsa
Kungsgatan 12, 411 19 Göteborg

E-post: utvecklingscentrum@vgregion.se
www.vgregion.se/utvecklingscentrum

INNEHÅLLSFÖRTECKNING

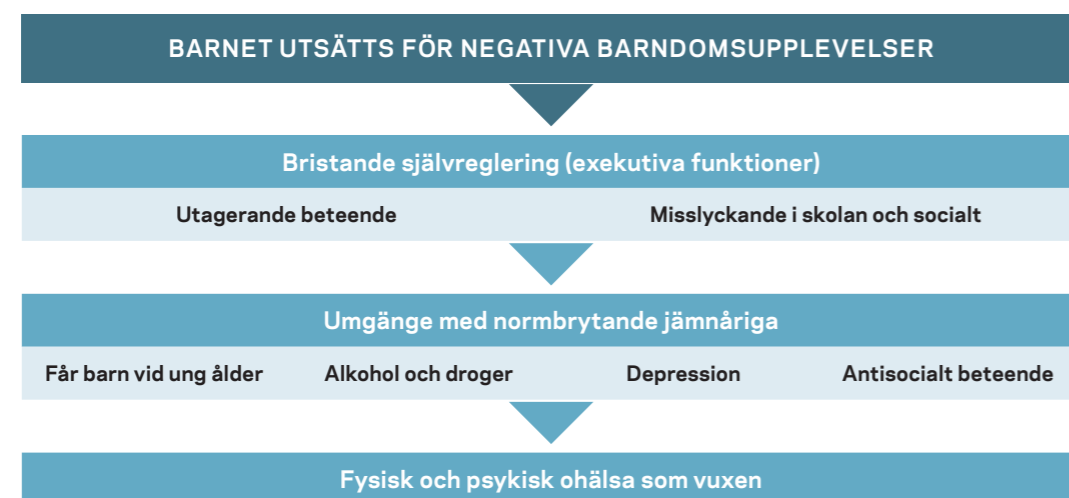
BAKGRUND TILL MODELLEN	4
PALS-MODELLEN	6
PALS som preventivt arbete	7
PALS i relation till skolans uppdrag/styrdokument	9
Hälsofrämjande arbete i skolan	10
Trygghet och studiero	10
Att förebygga diskriminering och kränkande behandling	11
Samarbete hem och skola	12
Systematiskt kvalitetsarbete	12
Barnkonventionen och PALS	13
Vetenskapligt stöd för PALS	13
Komponenter i PALS - modul 1	15
1. Kartläggning av skydds- och riskfaktorer	15
2. Goda relationer främjar en god studiemiljö	15
3. Skolövergripande förväntningar på positivt beteende	16
4. Effektiva uppmaningar främjar samarbete	17
5. Uppmuntran och positiv återkoppling	17
6. Elever som uppvisar problembeteende	17
7. Ledarskap i klassrummet	18
8. Aktiv tillsyn och vägledning	18
9. Att skapa ett positivt samarbete mellan hem och skola	19
Upprättande av årshjul	20
IMPLEMENTERING AV PALS I VÄSTRA GÖTALANDSREGIONEN	21
Nationellt och internationellt samarbete	22
Implementeringsprocess: Hur man arbetar med PALS i en kommun	22
Implementeringsmodell PALS	23
Inventering och installation	23
Genomförande	25
Vidmakthållande	25
Utvärdering av Utvecklingscentrums arbete med implementering av PALS	26
PALS-skolor i Västra Götalandsregionen 2012-2022	26
Antal elever i regionen som nås av PALS, 2022	28
Uppföljning av utbildning och handledning av PALS-instruktörer	28
Uppföljning av årlig regional PALS-konferens	28
Uppföljning av styrgruppsarbetet	29
Implementeringsgrad för PALS i Västra Götalandsregionen över tid	29
Områden där skolorna har kommit längst med PALS	30
Skolrutiner som delvis är implementerade	31
Skolpersonalens upplevelse	32
Summering och framtidsplaner	33
REFERENSER	34

BAKGRUND TILL MODELLEN

Den senaste uppföljningen av svenska skolbarns hälsovanor indikerar att självrapporterad fysisk och psykisk hälsa har försämrats mellan 2013/2014 och 2017/2018.⁶ Lärarnas Riksförbund rapporterar att en av huvudorsakerna till att svenska lärare väljer att lämna yrket är upplevd brist på stöd att bemöta och hantera konfliktfyllda situationer med elever och föräldrar.¹⁵ Ett problembeteende i skolan kan beskrivas som "en handling där en eller flera elever hotar tryggheten eller bryter mot normerna för acceptabelt klassrumsbeteende. Problembeteenden är inte en isolerad händelse utan en del av det ekologiska systemet",¹³ (sid 96). Cirka 10 % av alla svenska barn uppskattas dock vara i riskgrupp för en negativ social utveckling.¹⁶ Skolinspektionen (2016) har genomfört en granskning av 30 skolor i olika kommuner i Sverige, som visar att skolor med sämre kunskapsresultat har problem med trygghet och studiero.¹⁷ Skolan med dess hälsofrämjande och förebyggande uppdrag¹⁷ är en viktig arena för att motverka utåtagerande beteende och minska risken för en negativ utveckling.^{3,4} Att arbeta systematiskt för att skapa bra arbets- och inlärningsmiljö i skolan är en insats som kan minska arbetsrelaterad stress både hos pedagoger och elever.¹⁸

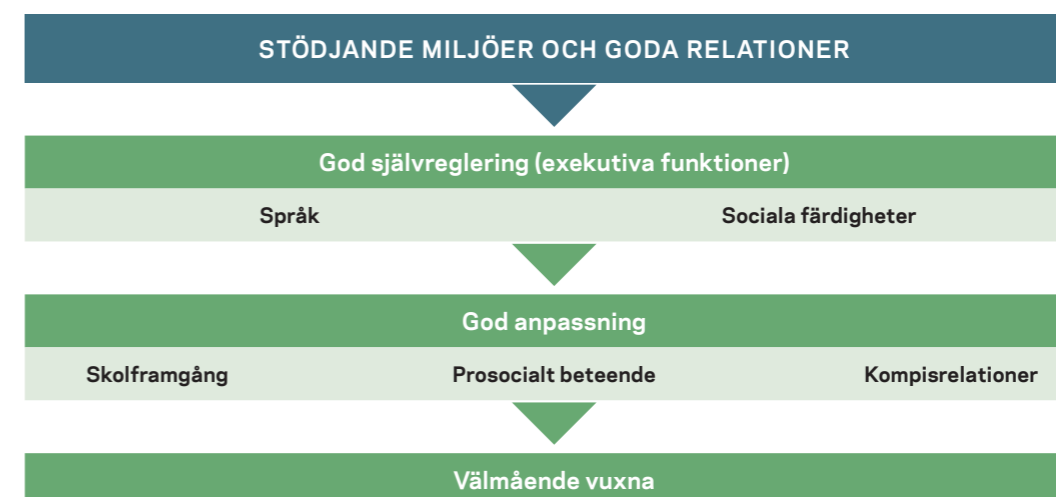
Utöver de kortsiktiga bekymmer som bristande skolprestationer och utmanande beteende kan medföra för barn och unga finns det också risk för problem på längre sikt. Störande beteende, mobbning och svaga skolprestationer i tidig ålder ökar risken för psykisk ohälsa, kriminalitet, missbruk och utanförskap. Skolbaserade metoder som PALS är grundade i social inlärningsteori och verkar för att främja en varm, stödjande och icke-bestrafande miljö, där prosocialt beteende lärs ut och uppmärksammas. Detta förhållningssätt minskar riskerna för psykisk ohälsa och ökar chansen att varje elev får förutsättningar för att klara sin skolgång utifrån sin potential. Figurerna visar utvecklingsbanan för barn i risk som utsätts för icke-stödjande miljöer kontra stödjande miljöer.³

En icke-stödjande miljö: riskfaktorer och negativa konsekvenser



Fotnot: Utvecklingscentrum tackar Karin Berg, leg psykolog, för sitt samarbete kring litteraturgranskning och skrivning av innehåll i bakgrunden.

En stödjande miljö: skyddsfaktorer och positiva konsekvenser



Forskning i området har visat att två av de viktigaste skyddsfaktorerna för barns psykiska hälsa i skolmiljön är samspelet mellan elever och personal, och ett inkluderande förhållningssätt elever emellan. Risken är att barns beteendeproblem blir bemötta av hårda och inkonsekventa bestraffningar, vilket leder till ökade konflikter i skolan. Upptrappningar av konflikter som följd av vuxnas negativa, ofta känslomässiga reaktioner till barns utmanande beteende kallas för ett tvingande samspel (coercive process). Det anses å ena sidan som det mest kostsamma och vanligast förekommande problemet under skolåldern, och å andra sidan någonting som är förändringsbart och kan ge stora vinster vid förändring. När barn och ungdomar utsätts för negativa relationssamspel med vuxna så ökar risken för utveckling av allvarliga problem såsom utagerande beteende. Elever som sedan utvecklar utagerande beteende riskerar att bli avvisade av positiva jämnåriga, och hittar istället samhörighet med andra som har uppförandeproblematik där socialt nedbrytande beteende belönas och förstärks. Elever som hamnar i dessa negativa cirklar är ofta de som kämpar med andra utmaningar i livet, exempelvis neuropsykiatriska sårbarheter eller dysfunktionella familjeförhållanden. De löper signifikant större risk för skolmisslyckande och utanförskap och hamnar i större utsträckning i kriminalitet och missbruksproblematik. Främjande av positiva relationer i skolan skyddar elever från de skadliga fysiska och psykiska följderna av negativa barndomsupplevelser så kallade Adverse Childhood Experiences, ACEs.^{2,3} PALS innehåller komponenter och rutiner som forskning har visat bidrar till vinster för individer och för samhället i stort, exempelvis förebyggande av brottslighet och missbruk och främjande av fullföljda studier och utveckling av sociala och emotionella färdigheter.



Här kan du se filmen "Varje möte räknas" om stödjande miljöer som präglas av arbetet med att skapa goda relationer i skolan.

PALS-MODELLEN

PALS är en norsk kulturanpassad version, av det amerikanska programmet SW-PBIS (School-Wide Positive Behavioral Intervention and Support). Namnet PALS är en norsk förkortning av Positiv Atferd (positivt beteende), Läringsmiljö (gynnsam inläringsmiljö) och Samhandling (samspel/relation mellan skolpersonal och elever). I USA finns modellen på ungefär 27 000 skolor. Sedan över tio år tillbaka är PALS implementerad i Norge och finns på cirka 250 skolor.

PALS ska bidra till ett målinriktat arbete, kontinuerlig reflektion och utvärdering av verksamheten. PALS innebär att skolan arbetar systematiskt med personalens förhållningssätt. Syftet är att bättre kunna stödja och vägleda elever till goda skolprestationer. På så sätt kan utmanande beteende på skolan minska. Grunden för modellen är flera strategier som forskningen visat ha betydelse för både personal och elever. PALS lägger stor vikt vid att skapa goda relationer, att vägleda eleverna i önskade beteenden, och att uppmärksamma positivt beteende, samt att ha bra rutiner i klassrummet, i gemensamma utrymmen och på skolgården. Sammantaget bidrar dessa strategier till att skolpersonalen blir mer proaktiva och förebygger att konflikter och problem uppstår. På så sätt minskar också behovet av mer akuta insatser och åtgärder under skoldagen.

Vad en skola kan uppnå med PALS:

- Gemensamt förhållningssätt hos personalen med fokus på positivt beteendestöd såsom beröm och uppmuntran.
- Gemensamt ansvar för problemlösning.
- Mindre bråk och oro – mer tid för lärande.
- Ökad kompetens och förmåga att hantera svåra situationer i skolvardagen.
- Bättre samarbete mellan hem och skola.

PALS innebär också att skolan arbetar systematiskt med rutiner för ledning av det hälsofrämjande och förebyggande arbete, och prioriteringar av hållbara strategier och aktiviteter på skolan.

Sedan 2010 har Utvecklingscentrum haft ett politiskt beslutat uppdrag att implementera PALS på intresserade skolor i, till en början Göteborg, men sedan också i hela regionen som omfattar 49 kommuner. Modellen PALS är densamma som man använder i Norge, men Utvecklingscentrums implementeringsstöd säkerställer att modellen implementeras på ett sätt som passar verksamheten. Implementeringsforskning visar att man når större framgång med implementeringen av en modell om man utforskar faktorer som kan hindra eller främja implementeringen och skräddarsyr implementeringsplaner utifrån dessa samt följer upp satsningen kontinuerligt. Hur implementeringen följs upp och kvalitetssäkras går att läsa om längre fram i rapporten. Vi har också säkerställt att arbetet man bedriver i PALS går helt i linje med skolans grundläggande uppdrag.

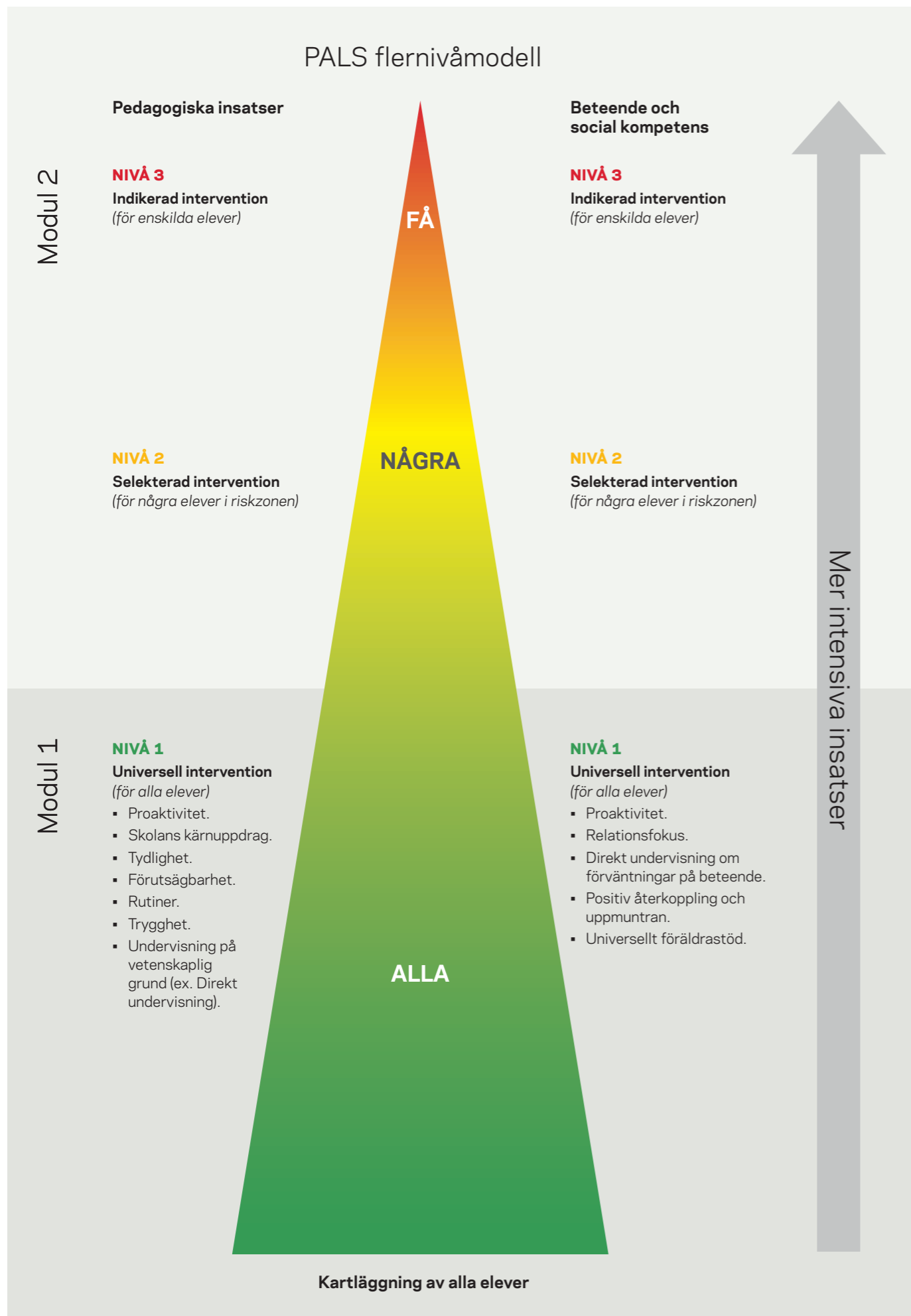
PALS som preventivt arbete

Att arbeta med elever som uppvisar problembeteenden som är väl förankrade i elevernas beteendepertoar är svårt. Därför utgår PALS i första hand ifrån att arbeta hälsofrämjande och förebyggande, och delas upp i tre olika nivåer i linje med preventivt arbete: universella, riktade och indikerade insatser. PALS modul 1 handlar om universell prevention och insatser som riktar sig till hela skolan. Avsikten med PALS modul 1 är att utveckla en positiv skolkultur som stärker elevernas sociala kompetens, samt förebygger och hanterar utmanande beteenden genom proaktiva förhållningssätt. Detta medför ökad studiero, trygghet och därmed också förbättrade skolprestationer. Med proaktiva tillvägagångssätt menas att vara aktiv, att planera och agera på förhand för att förekomma olika slags utmaningar. Alla elever och anställda är målgrupp för insatsen i PALS. Universell prevention har många fördelar, bland annat är det resurssparande, genomförbart för hela skolans personal och inkluderande för elever i risk.

När PALS modul 1 är implementerad efter cirka två till tre år på en skola ska det finnas en genomarbetad plan för vidmakthållande av PALS-arbetet på universell nivå. Då finns det en god grund för att kunna jobba vidare med modul 2. PALS modul 2 innehåller rutiner för selektiv och indikerad prevention. Selektiv prevention riktas till individer eller grupper som bedöms vara utsatta för risk för antisocial utveckling. Först på den högsta nivån i PALS, indikerad prevention, skiljer man ut enskilda individer som uppvisar tecken på att de kan hamna i svårigheter senare i livet. Selektiv och indikerad prevention handlar om mer kraftfulla insatser och ger bättre effekter på uppvisade uppförandeproblem (PALS-handboken, 2022).

Genom identifiering och kartläggning av elevers beteenden (ingår i modul 1) kan elever med risk för utveckling av negativa beteenden identifieras tidigt vilket skapar möjligheter att utforma och genomföra anpassade stödinsatser så snart som möjligt (modul 2). På samma sätt identifieras elever som behöver mer stöd och uppföljning i ämnesundervisningen med hjälp av andra kartläggningsverktyg. Elever i denna riskgrupp (5–10 %), för vilka de universella insatserna inte räcker till, behöver en mer anpassad uppföljning (individuellt eller i grupp).

Utvecklingscentrum för barns psykiska hälsa har hittills gett stöd i implementering av modul 1 i de aktuella PALS-skolorna i Västra Götalandsregionen. Skolor har en stor efterfrågan på strukturerat arbete med förebyggande, generella insatser som involverar all personal och stärker skolmiljön. Stöd till elever i behov av mer omfattande insatser ansvarar skolornas elevhälsoteam (EHT) för. I modul 2 blir det därför angeläget att PALS-teamet arbetar ihop med skolans elevhälsoteam, vilket blir ett naturligt steg att ta för att sedan kunna implementera modellen i sin helhet.

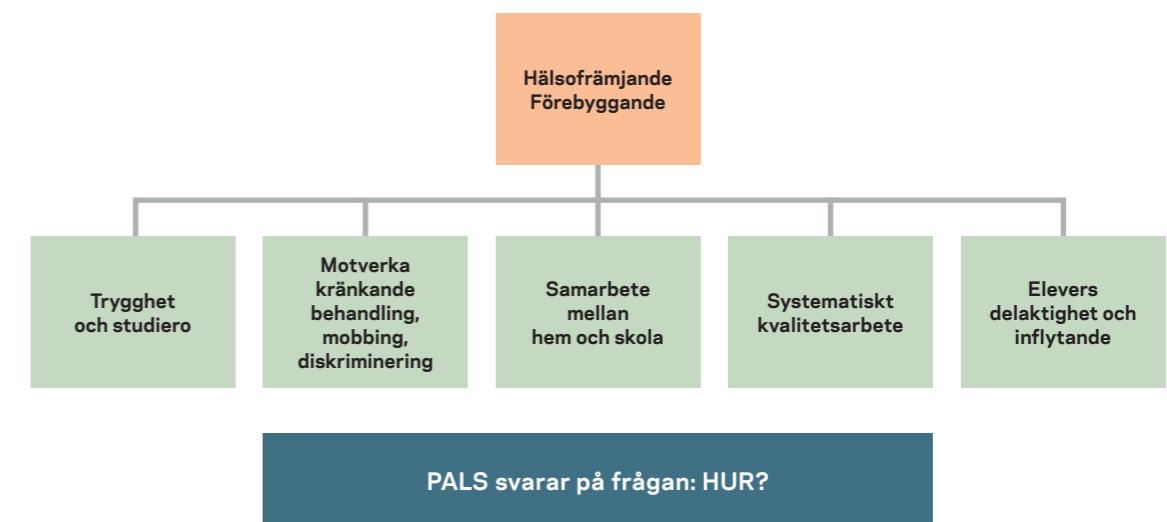


PALS i relation till skolans uppdrag/styrdokument

Målsättningen med PALS är att all skolpersonal ska främja en positiv, aktiv och lärande skolkultur, samt utveckla ett proaktivt tillvägagångssätt för att möta och stötta elevernas ämnesmässiga, sociala och emotionella utveckling.⁽⁸⁾ Detta går i linje med skolans grundläggande värden – att främja alla elevers utveckling och lärande samt en livslång lust att lära, liksom skolans uppdrag – att främja lärande där individen stimuleras att inhämta och utveckla kunskaper och värden.⁽²³⁾

Nedan följer en beskrivning av några lagstadgade ansvarsområden för skolan där PALS är ett svar på hur man kan arbeta med dessa på ett systematiskt sätt. Utöver det redovisade finns också andra ansvarsområden för skolan som också innefattas i PALS-arbetet som inte inkluderas i redovisningen nedan. Det rör till exempel närvarofrämjande arbete där Skolverket, liksom arbetet i PALS, fokuserar på vikten av elevers upplevelser av trygghet och delaktighet, goda lärmiljöer, och organisatorisk medvetenhet. Ett annat exempel är huvudmannens ansvar för den sociala arbetsmiljön både för elever och personal och många skolor implementerar PALS bland annat med syfte att hantera skolpersonalens upplevda stress.

PALS i relation till skolans ansvar



Hälsofrämjande arbete i skolan

I Skolverkets publikation "Hälsa för lärande – lärande för hälsa" framgår att hälsofrämjande arbete i skolan handlar om att bibehålla och stärka elevers välbefinnande. Det bör utgå från salutogena, tvärvetenskapliga och systemteoretiska perspektiv och bör ingå i det systematiska kvalitetsarbetet som skolan är skyldig att utföra. Det kan exempelvis handla om ett gott skolklimat och en god lärandemiljö där skolpersonal arbetar med att bygga tillitsfulla relationer. Vidare betonas att det hälsofrämjande arbetet omfattar hela organisationen; det behöver sträcka sig in i alla delar av verksamheten och involvera all personal.⁽²¹⁾ I arbetet med PALS fokuserar man i stor utsträckning just på att skapa goda och tillitsfulla relationer mellan skolpersonal och elever. Man arbetar systematiskt med att skapa en trygg lärandemiljö både i och utanför klassrummet. I PALS engageras all skolpersonal och samtliga skall ha ett positivt beteendestödande förhållningssätt i grunden och bygga goda relationer till alla elever i skolan.

I Skolverkets redovisning av regeringsuppdraget gällande det hälsofrämjande och förebyggande arbetet i skolan belyser man nedanstående framgångsfaktorer, (sid 14).⁽²⁰⁾ Samtliga faktorer är också inkluderade i PALS och arbetet med dess implementering:

- En syn på det förebyggande och hälsofrämjande arbetet som skolans gemensamma uppdrag.
- Allas förståelse och vilja att bidra är viktig; eleverna, all personal, vårdnadshavare och övriga aktörer.
- Ett medvetet hälsofrämjande arbete gynnar hela skolan; elever, lärare och övrig personal.
- Hälsofrämjande arbete görs till en grundbult i det systematiska kvalitetsarbetet.
- Både huvudman och skolledning skapar förutsättningar i organisation och resursfördelning för en gemensam hälsofrämjande kultur.
- Ett tydligt och engagerat ledarskap.
- Samverkan mellan olika professioner, mellan elevhälsoteamet och den pedagogiska personalen.
- Arbetet sker med salutogent fokus samt systemteoretiskt och tvärvetenskapligt perspektiv.
- Fokus på värdegrundsfrågor.
- Utgå från den lokala kontexten och elevernas upplevelse och ge dem möjlighet till reellt inflytande och medverkan redan i planeringsstadiet av insatserna.

Trygghet och studiero

Enligt Skollagen 5 kap "Trygghet och studiero", 3 § ska utbildning utformas på ett sådant sätt att "alla elever tillförsäkras en skolmiljö som präglas av trygghet och studiero".⁽³³⁾ Det handlar både om elevers trivsel och anknytning till skolan men också om att trygghet och studiero är en förutsättning för hur eleverna kommer att lyckas med inhämtning av kunskap och elevernas möjligheter att utvecklas i respektive ämne. I Skolinspektionens analys av framgångsfaktorer i arbetet med trygghet och studiero betonas särskilt att skolor, som lyckas väl, arbetar med faktorer som också PALS-modellen lägger stor vikt vid.⁽¹⁸⁾ Nedanstående punkter och dess innehåll är hämtade ur Skolinspektionens analys, (sid 4–5):

- **Involverar hela organisationen i arbetet.** På de skolor som når den högsta kvalitetsnivån involveras hela organisationen för att skapa en skolmiljö präglad av trygghet och studiero. Kännetecknande är att arbetet och diskussionerna finns på såväl klassrums- som lärarlags- och skolnivå. Hela skolan och utbildningens alla delar (klassrummen, korridorer, matsal och skolgård, arbetsplatsförlagt lärande etc.) omfattas av arbetet.

- **Arbetar systematiskt med såväl trygghet som studiero.** När det fungerar väl finns ett systematiskt arbete för att främja och upprätthålla såväl trygghet som studiero. Arbetet tar sin utgångspunkt i en gemensam bild av nuläget, där man fångar in elevernas upplevelse av såväl trygghet som studiero. Åtgärder och förändringsarbete utgår från analyser av nuläget och de utvärderas och revideras vid behov.
- **Låter organisationen bära ansvaret.** Skolan och organisationen är bärare av arbets- och förhållningssätt. Det gör att ansvaret för elevernas trygghet och studiero inte hamnar hos enskilda lärare eller annan personal på skolan. Skolorna arbetar för att skapa samsyn kring vilka arbets- och förhållningssätt som gäller. Gemensamma lektionsstrukturer och regler vidmakthålls av all personal. Det gör skoldagen förutsägbar för eleverna.
- **Arbetar både "här och nu" och med långsiktighet.** Skolorna arbetar för trygghet och studiero i vardagen och utifrån ett långsiktigt perspektiv. Organisationen fångar tidigt upp signaler om otrygghet eller sviktande studiero, hanterar situationerna i vardagen och gör insatser för att förhindra att liknande uppstår igen.
- **Har en rektor och skolledning som aktivt driver arbetet.** Det välfungerande arbetet är ofta ett resultat av skolornas målmedvetna och långsiktiga arbete. I många fall ser vi att rektor/skolledning är en tydlig drivkraft och initiativtagare.

Skolverket betonar också vikten av att använda ordningsregler som ett verktyg för att främja studiero. Man lyfter särskilt fram faktorer som man också arbetar med i PALS, såsom betydelsen av att ha få regler som det råder samsyn kring, att man gör eleverna delaktiga i arbete med reglerna och att man kompletterar med klassrumsregler.⁽²⁴⁾ En förutsättning för trygghet och studiero är också att skolan arbetar mot diskriminering och kränkande behandling.⁽¹⁸⁾

Att förebygga diskriminering och kränkande behandling

Förskolor, skolor och övriga verksamheter, som lyder under skollagen, ska vara fria från kränkande behandling, mobbning och diskriminering. Också diskrimineringslagen betonar detta, liksom barnkonventionens andra artikel. Det är viktigt för elevernas trygghet och trivsel att det finns ett förebyggande arbete för detta, att det finns tydliga rutiner för vad som gäller i skolan och att eleverna ser att skolpersonalen åtgärdar enskilda händelser. Det är också viktigt att detta genomförs systematiskt. Detta gör man i arbetet med PALS.

För att främja alla barns och elevers utveckling och lärande, trygghet, studiero och hälsa är värdegrundsarbete med exempelvis likabehandling, arbetsklimat präglad av samarbete och tillitsfulla relationer samt elevers delaktighet och inflytande i fokus för det främjande arbetet liksom i PALS. Några framgångsfaktorer som betonas i Skolverkets arbete mot kränkande behandling är just sådana faktorer som också adresseras i PALS, t ex:⁽²²⁾

- Trygghet – respektfullt bemötande, likabehandling, tillitsfulla relationer.
- Kollegiala samtal om normer.
- Gemensamma regler och normer för det sociala samspelet.
- En arbetskultur av samarbete och delaktighet.

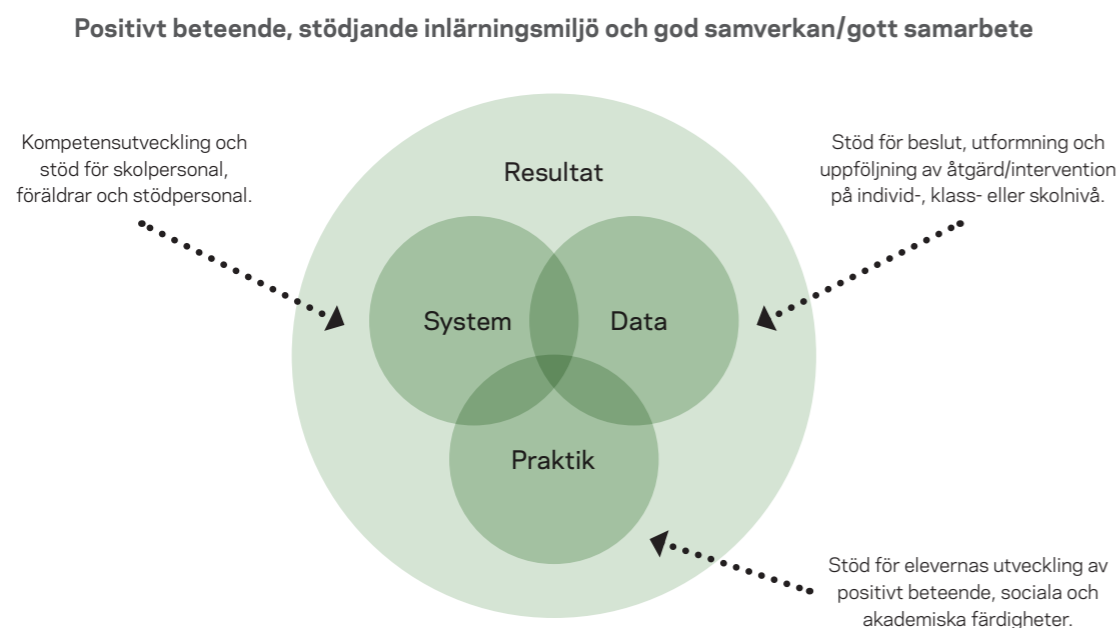
Samarbete hem och skola

I läroplanen betonas att skolan och vårdnadshavarna har ett gemensamt ansvar för att skapa de bästa möjliga förutsättningarna för barns och ungdomars utveckling och lärande.⁽²³⁾ Detta förutsätter att man har ett gott samarbete mellan hem och skola. Det är skolan som ska ta initiativ till ett bra och kontinuerligt samarbete baserat på ömsesidig respekt och tillit. Samsyn i de vuxnas förväntningar både hemma och i skolan, minskar risken att barn hamnar i lojalitetskonflikt mellan sina viktigaste uppväxtmiljöer. Enligt läroplanen ska alla som arbetar på skolan samarbeta med elevernas vårdnadshavare och läraren ska samverka med och fortlöpande informera föräldrarna om elevens skolsituation, trivsel och kunskapsutveckling. I PALS tillser man att personalen arbetar med detta systematiskt, över tid och till alla elever. I PALS betonas särskilt vikten av att samarbetet har sin utgångspunkt i barns positiva sidor och att skolan har ett resursperspektiv på föräldrars förmågor att fullgöra sitt föräldraskap på ett tillfredsställande sätt. Alla föräldrar behöver få höra positiva saker om sina barn och att de gör ett bra arbete i sin föräldragärning. Frekvent kontakt mellan hem och skola gör det också lättare att lösa problem i ett tidigt skede.⁽⁸⁾

Systematiskt kvalitetsarbete

Alla huvudmän inom skolväsendet ska på huvudmannanivå systematiskt och kontinuerligt planera, följa upp och utveckla utbildningen. Planeringen, uppföljningen och utvecklingen av utbildningen ska genomföras även på skolenhetsnivå. Rektorn ansvarar för att kvalitetsarbetet vid enheten genomförs. Det systematiska kvalitetsarbetet ska dokumenteras.⁽³³⁾ Lärare, förskollärare, övrig personal och elever ska medverka i kvalitetsarbetet på enhetsnivå.⁽³³⁾ Syftet med ett systematiskt kvalitetsarbete är att synliggöra vad skolan gör, varför och vad det leder till. Ett fungerande kvalitetsarbete är avgörande för att kunna främja alla barns och elevers utveckling och lärande.⁽²⁵⁾ Hälsofrämjande och förebyggande arbete är en del av skolans verksamhet och behöver därför ingå i skolans systematiska kvalitetsarbete.

Implementeringen av PALS innebär ett långsiktigt och systematiskt arbete för att främja skolans positiva studiemiljö. Det kräver kontinuerlig kartläggning, beslutsfattande, planering och utvärdering av modellens olika åtgärder och metoder. PALS övergripande kartläggnings- och utvärderingsverktyg används både av PALS-teamet och alla andra i personalgruppen för att säkerställa implementeringskvaliteten. Målet med PALS uppnås genom växelverkan mellan de fyra huvuddelarna i modellen: System, Data, Praktik och Resultat.



I Skolverkets stödmaterial för systematiskt kvalitetsarbete ingår faserna "Var är vi?", "Vart ska vi?", "Hur gör vi?" och "Hur blev det?".⁽¹⁹⁾ I PALS-modellen och i det implementeringsstöd som Utvecklingscentrum för barns psykiska hälsa erbjuder verksamheter som implementerat PALS ingår alla de komponenter som Skolverket rekommenderar i sina faser. Som exempel kan nämnas att undersöka förutsättningar för implementering, nulägesbeskrivningar (exempel kartläggning av risk- och skyddsfaktorer), fokus på uppdrag och mål och analys och uppföljning av dessa. I skolans uppdrag att arbeta med systematiskt kvalitetsarbete beskrivs dialogen som central.⁽²⁵⁾ I PALS läggs tonvikten på reflektion och dialog kring skolans rutiner och hur förhållanden i skolmiljön påverkar elevernas utveckling, genom en processororienterad utbildning av skolpersonal. Dialog mellan skolpersonal, ledning och elever uppmuntras via aktiviteter i årshjul och i organisationen kring implementeringen.

Barnkonventionen och PALS

FN:s konvention om barnets rättigheter säger att alla barn har grundläggande mänskliga rättigheter. Utbildning är en sådan mänsklig rättighet. Rätten till utbildning ska förstås utifrån barnkonventionens artikel 3 som säger att barnets bästa ska komma i främsta rummet. I praktiken innebär detta att beslut om innehåll och organisering av skolans undervisning och resursanvändning ska utgå från eleverna. Eleverna ska kunna uttrycka sina åsikter i alla frågor som rör dem, bli lyssnade till och få sina åsikter beaktade så också i arbetet med PALS.⁽⁸⁾ Att elever ges möjlighet till inflytande och delaktighet fräntar dock inte de vuxna i skolan huvudansvaret för att skapa goda relationer och en god studiemiljö med hjälp av proaktivitet, relationsfokus, undervisning av förväntade beteenden, positiv återkoppling och uppmuntran.

Vetenskapligt stöd för PALS

Skolövergripande förebyggande strategier är en förutsättning för goda skolprestationer, social samvaro, en inkluderande studiemiljö samt god trivsel och hälsa. Tidigare forskning i både amerikansk och norsk kontext har visat att PALS bidrar till skolors förmåga att leva upp till dessa förväntningar. Den amerikanska forskningen på PBIS-modellen visar på minskad användning av tvingande disciplineringsstrategier och ökning av elevers nöjdhet samt upplevelse av trygghet i skolan.^(4,5)

PBIS leder till ökad närvaro i klassrummet genom minskning av avstängningar på grund av störande beteende. Andra tydliga fördelar med modellen är klassrummets inlärningsklimat, tid som lärare tillbringar i undervisning och tid som eleverna är fokuserade på skolarbete.⁽⁷⁾ PBIS-skolor med hög metodtrohet hade 62 % av 3:e klassare som uppnådde kraven på statliga prov, jämfört med 47 % av elever på skolor som hade ofullständigt implementerat PBIS. Resultat i matematik ökade i samband med att beteendeproblem minskas.⁽¹⁰⁾

Studier i Norge har visat positiva resultat för PALS-modellen. PALS stärker lärarnas kollektiva känsla av kompetens att skapa en skolmiljö som främjar elevers framgång, och det i sin tur bidrar till det positiva utfallet. Den kollektiva känslan av kompetens visade sig ha en betydligt större påverkan på resultaten än den enskilda lärarens känsla av kompetens.⁽³¹⁾ På PALS-skolorna såg man en signifikant minskning av problembeteenden, i såväl gemensamma utrymmen som i klassrummen, i jämförelse med kontrollskolorna.⁽¹⁴⁾ Tydliga skillnader mellan PALS-skolor och kontrollskolor kunde ses vad gällde förekomsten av både allvarliga incidenter och utagerande beteende. PALS leder också till ökad inkludering på skolan.

En signifikant minskning av antalet elever som blev exkluderade på grund av beteendeproblem kunde ses (37,5%) jämfört med kontrollskolor, där exkludering ökade med 54%. Utöver generella effekter på elevernas beteende såg man även specifika effekter för nyanlända elever. En signifikant ökning av social kompetens, och en tendens till ökning av skolprestationer kunde ses hos dessa elever i PALS-skolor, jämfört med nyanlända elever på kontrollskolor.⁽¹⁴⁾ Studier från både Norge och USA visar även att modellen förebygger mobbing.^(12,30)

En holländsk studie av implementering av PBIS modul 1 på 117 skolor, visade på utmaningar att implementera en modell i en helt ny kulturell kontext. Till en början kan det liknas vid att bygga ett flygplan samtidigt som man flyger det.⁽¹¹⁾ Fördelarna med modellen rapporterades i en svensk studie, som visade att även under det första året av en implementering, så upplevde personalen ett förbättrat skolklimat, ökad tilltro till den egna förmågan, ökad arbetstillfredsställelse, samt lägre arbetsrelaterad stress jämfört med en kontrollskola.⁽³²⁾

Erfarenheter från en pilotsatsning av PALS i en stadsdel i Göteborg togs fram i en retrospektiv studie. Enkäter, dokumentation och intervjuer med nyckelpersoner analyserades.⁽⁹⁾ Det framkom att modellens kärnkomponenter och förhållningssätt upplevdes överensstämma med skolans värderingar, uppskattades av personalen och vidmakthölls långt efter att externt implementeringsstöd hade avslutats. Hindrande faktorer som framkom var svävande organisatoriska förutsättningar och personalomsättning, samt bristande rutiner för uppföljning och utvärdering.⁽⁹⁾ Resultat av studien på pilotsatsningen i Göteborg har bidragit till utveckling av en hållbar implementeringsmodell som erbjuds kommunerna i Västra Götalandsregion av Utvecklingscentrum för barns psykiska hälsa (se vidare om implementeringsmodell på sida 21).

Vikten av metodtrohet och kvalitetssäkring för att uppnå positiva utfall med PALS har rapporterats i ett flertal studier. Ett gott resultat på PALS-skolorna är förknippat med implementeringskvalité; det vill säga att ju mer skolorna håller sig till PALS-strategier så som de lärs ut i handboken desto bättre effekter på elevbeteende och skolmiljön.⁽²⁹⁾ Tidigare studier av PBIS och PALS visar att implementeringskvalitén predicerar positiva skolresultat.^(16,30) I skolor med god implementeringskvalité hade lärarna mer tilltro till sin egen förmåga och färre som drabbades av utbrändhet. Andra studier visar att skolor som saknade externt stöd under implementeringen av PALS, hade lägre implementeringskvalité och fler elevavstängningar. För att uppnå önskade positiva resultat med PALS är det viktigt att uppmärksamma och problemlösa utmaningar kopplade till framgångsfaktorer i implementering.

Komponenter i PALS - modul 1

En uppsättning forskningsbaserade kärnkomponenter har utvecklats som en grund för insatser och förståelse för modellen inom och utanför klassrummet. Dessa kärnkomponenter bygger på varandra och listas enligt nedan.

1. Kartläggning av skydds- och riskfaktorer.
2. Goda relationer främjar en god studiemiljö.
3. Skolövergripande förväntningar på positivt beteende.
4. Effektiva uppmaningar främjar samarbete.
5. Uppmuntran och positiv återkoppling.
6. Elever som uppvisar problembeteende.
7. Ledarskap i klassrummet.
8. Aktiv tillsyn och vägledning.
9. Att skapa ett positivt samarbete mellan hem och skola.

1. Kartläggning av skydds- och riskfaktorer

All skolpersonal utvärderar var för sig och gemensamt, olika risk- och skyddsfaktorer som påverkar måluppfyllelsen och en bra studiemiljö. Det kan handla om skolans struktur och organisering, fysiska faktorer och resursfrågor som rör både elever och personal. Arbetet bidrar till att ta fram strategier för att förebygga studieproblem och minska förekomsten av utmanande beteende, samt lägger grunden för skolans målformuleringar och utformning av regler och förväntningar.

2. Goda relationer främjar en god studiemiljö

Skolans personal börjar att arbeta med denna komponent efter att de har genomfört kartläggningen av risk- och skyddsfaktorer.

Att bygga goda relationer handlar om hur skolpersonalens bemöter eleverna med värme och stöd, förmedlar skolans värderingar och förväntningar. Hur de ger beröm och uppmuntran och hur skolpersonalen förstår, bemöter och hanteras elevernas beteende. Förmågan att lyssna på eleverna och fånga deras olika behov står i centrum. För utsatta elever är detta särskilt viktigt. I PALS-handboken finns bland annat exempel på hur man kan göra en relationskartläggning för att säkra upp att alla elever har minst en bärande relation till en vuxen på skolan.



3. Skolövergripande förväntningar på positivt beteende

Skolor har ofta många regler som är oklart formulerade och som därmed kan tolkas olika. Detta blir problematiskt när varken personal eller elever vet vad som gäller.

När eleverna vet vad som förväntas och all personal följer samma linje, frigörs tid till de centrala skoluppgifterna. Ett viktigt steg på vägen mot detta mål är att förenkla skolans regler, formulera dem positivt med tydliga definitioner av vad som menas med dem. Skolövergripande förväntningar på positivt beteende ska ge vägledning till hur elever skall uppföra sig framför hur de inte ska skall uppföra sig.

I PALS tar man också ansvar för att träna eleverna i dessa förväntade beteenden på skolans olika områden, vilket innebär ett systematiskt arbete med vägledning i sociala färdigheter. Skolans personal tar med sig eleverna till de olika områdena på skolan och visar och modellerar förväntat beteende. Därefter får eleverna träna. Detta görs på lektionstid och inte i "skarpt läge". På så sätt vägleds eleverna och bättre förutsättningar skapas för att kunna förstå och förhålla sig till reglerna och de beteenden som förväntas. Personalen uppmärksammar också och ger rikligt med positiv återkoppling när eleverna gör "rätt".

Se filmen "Träna förväntat beteende" där en klass i årskurs 6 tränar på sociala färdigheter i kapprummet.



SKOLGÅRDEN		
VISA RESPEKT	TA ANSVAR	VISA OMSORG
<ul style="list-style-type: none"> Var överens om reglerna innan spel eller lek. Följ spelets eller lekens regler. Håll dig inom skolans gränser. 	<ul style="list-style-type: none"> Använd saker till det de är till för. Var rädd om de saker du leker med. Plocka in de saker som du leker med. Låt pinnar ligga kvar på marken. Säg till en vuxen om du ska gå in. Håll grindarna stängda. 	<ul style="list-style-type: none"> Lyssna på varandra. Var en bra kompis. Bjud in till lekar. Var aktsam om träd och växter. 



When do we teach?

- If a child doesn't know how to read ...we teach.
- If a child doesn't know how to swim ...we teach.
- If a child doesn't know how to multiply ...we teach.
- If a child doesn't know how to drive ...we teach.
- If a child doesn't know how to behave ...we teach? ...we punish?

Why can't we finish the last sentence as automatically as we do the others? *(Herner, 1998)*

4. Effektiva uppmaningar främjar samarbete

Lärarens användning av tydliga och effektiva uppmaningar bidrar till att öka sannolikheten att eleven vill samarbeta och göra som förväntat. Tydliga och effektiva uppmaningar förmedlar förväntningar på ett positivt sätt och ger tydlig vägledning för vad eleven ska göra för att lyckas. Uppmärksamheten riktas mot det som är önskat att eleven ska göra istället för vad hen inte ska göra. Det är själva innehållet i uppmaningen som vi vill att eleven ska reagera på och därför är det viktigt att läraren är lugn, balanserad, tydlig och neutral i sin kommunikation. När skolans personal jobbar med effektiva uppmaningar tränar man på detta tillsammans i arbetslagen utifrån realistiska situationer för att sedan tillämpa i praktiken.

Effektiva uppmaningar

- Främjar samarbete.
- Är enkla, korta och uttrycker klara förväntningar.
- Beskriver för eleven vad som skall göras (startbesked).
- Undviker att beskriva det som eleven inte skall göra (stoppbesked).
- Du väljer vilka uppmaningar som skall ges och kontrollerar därmed lärandesituationen.

5. Uppmuntran och positiv återkoppling

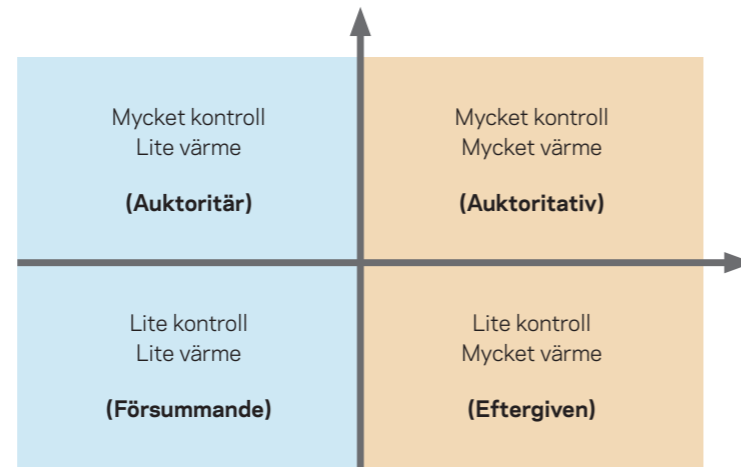
När skolpersonal aktivt uppmuntrar elever och därmed riktar uppmärksamheten mot elevernas positiva uppförande, kommer deras positiva beteenden att öka och de beteenden som är mindre önskvärda i ett skolsammanhang automatiskt att minska. Positiv uppmärksamhet och bekräftelse utvecklar elevernas självkänsla och ger eleven goda erfarenheter av skolan som studiemiljö. Det är viktigt för alla elever, både för de elever som alltid gör som förväntat och inte får så mycket erkännande/uppmuntran och för de elever som ofta visar utmanande beteenden och inte får positiv bekräftelse, även när de någon gång gör som förväntat. För att säkra upp att ALLA elever får positiv återkoppling skapar man på varje skola ett system för kvalitetssäkring. Till exempel kan man införa specifika veckor där man systematiskt kryssar av eleverna på klasslistan när positiv återkoppling ges. Ett annat exempel är att personalen observerar varandra i klassrummet under en kortare tid av en lektion och sedan ger feedback på hur mycket positiv återkoppling som gavs under den tiden.

6. Elever som uppvisar problembeteende

Goda relationer i en förutsägbar och trygg studiemiljö ökar sannolikheten för att elever deltar positivt i skoldagen, men det är inte alltid tillräckligt för att förhindra att negativt beteende uppstår. Skolans personal måste också vara beredda på att hantera och förstå svåra situationer när eleverna visar utmanande beteende. Att vara öppen för olika tolkningar av det negativa beteendet bidrar också till mer lämpliga reaktioner från den vuxna sidan. En förutsättning är att skolan definierar vad det innebär med mildare och allvarigare problembeteende och utvecklar tydliga planer och rutiner för när och hur man reagerar och skapar förutsägbara reaktioner för oacceptabelt beteende.

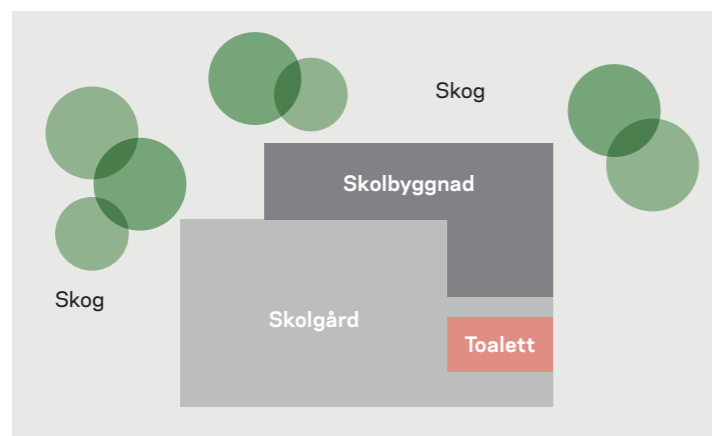
7. Ledarskap i klassrummet

Genom tydligt ledarskap i klassrummet blir prosocialt beteende uppmuntrat och därmed kan utmanande beteende reduceras. I likhet med det skolövergripande förhållningssättet, ingår det i PALS en komponent som handlar om ledarskapet i klassrummet baserat, som även den baseras på positiva och förebyggande strategier. Trygghet är avgörande för lärande. En skola med struktur baserad på värme och närhet bidrar till trygg skolgång för alla. För sårbara elever är detta ännu viktigare. Ett auktoritativt ledarskap i klassrummet kombinerar stöd med struktur. Läraren visar vänlighet och omtanke till eleven samtidigt som hen tar ansvar och har kontroll över klassrumssituationen så att alla elever upplever skoldagen som trygg. I denna komponent får personalen möjlighet att reflektera över sitt ledarskap och sin ledarstil. Man tittar också närmare på hur det fungerar med elevernas förväntade beteenden i klassrummet och vilka rutiner som finns under lektionerna.



8. Aktiv tillsyn och vägledning

Tillsyn och uppföljning av elever på skolans olika områden är viktiga förebyggande strategier som ingår i PALS, för att skapa överblick kring vad eleverna gör under dagen utan att de upplever det som kontrollerande. Aktiv tillsyn med fasta hållpunkter säkrar att elever kan känna sig trygga i områden som toalett, hall, dusch, gymnastiksal etc. Tillsyn ger också möjlighet att systematiskt kartlägga elevernas beteende både i strukturerade (klassrum) och ostrukturerade situationer (rasten). På så sätt kan mobbning och våld upptäckas i ett tidigt skede och förhindra att elever blir utsatta för negativa händelser eller kränkande behandling. I denna komponent ser man bland annat över "rastvaktsschemat" och möjliga förbättringsområden. Det är viktigt att alla vuxna som är ute bland eleverna har kunskap om goda strategier för tillsyn och vägledning. Exempel på arbete under denna komponent är att försäkra sig om att all personal vet vad som förväntas av dem när de har "rastvakt" och att man har kännedom om otrygga områden på tex skolgården som regelbundet behöver besökas av en vuxen.



Här kan du se filmen "Aktiv tillsyn och vägledning" som visar på viktiga strategier för personal när man är ute med eleverna på skolgården".



9. Att skapa ett positivt samarbete mellan hem och skola

tis 25 sept. 18:00

Vid början av varje skolår är det en fördel att klargöra förväntningar mellan hem och skola. Vad kan föräldrarna förvänta sig av skolan och vad förväntar sig skolan av föräldrarna. Det är viktigt att samarbetet tar sin utgångspunkt i barns positiva sidor och att skolan ser på föräldrarna som en resurs. Alla föräldrar behöver få höra positiva saker om sina barn och att de gör ett bra jobb. Regelbunden kontakt mellan hem och skola gör att det också är lättare att lösa problem i förhand än om det fått utveckla sig negativt över tid.

Hej! Idag vill jag berätta att Ahmed verkligen ansträngt sig på mattelektionen. Han jobbade fokuserat och dessutom hjälpte han en klasskompis att lösa ett tal. Han har visat att han verkligen gjort sitt bästa och varit omtänksam.
Hälsningar Lena, lärare i Ma/No

För att lägga grunden till ett gott samarbete med föräldrarna uppmuntras skolorna att systematiskt ge positiv återkoppling till alla elevernas föräldrar. På så sätt kommer föräldrarna se skolan som en positiv plats som värderar elevernas styrkor och bli mer benägna att kunna ta emot negativ feedback i framtiden när eleven varit involverad i något av negativ karaktär.

PALS-skolorna uppmuntras till att regelbundet kunna erbjuda föräldrastöd i grupp på universell nivå. Antingen via skolans elevhälsoteam eller i samarbete med andra aktörer inom kommunen (eg., socialtjänst, familjecentral). Detta är en viktig faktor för att gemensamt, hem och skola, kunna stödja eleverna på ett bra sätt genom hela grundskolan. Till hjälp finns Utvecklingscentrums framtagna föräldraportal "Föräldraskap i vardagen", ett digitalt stöd för alla föräldrar.



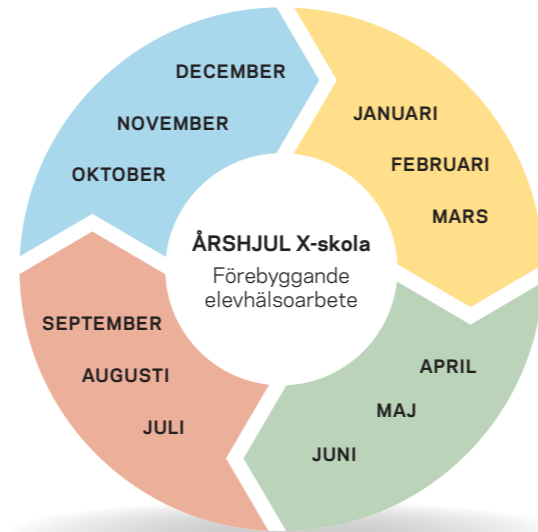
Här kommer du till "Föräldraskap i vardagen" som är en websida för föräldrar och för professionella som möter föräldrar t ex skolpersonal och elevhälsoteam. På de här sidorna finns det samlade råd och tips från aktuell forskning som kan stärka föräldrar och lägga grunden för en bra familjevardag.

Att ge positiv återkoppling ger förutsättningar för ett bra samarbete mellan elever, föräldrar och skolpersonal. När föräldrar får minst en positiv återkoppling från skolan som är specifik kopplat till deras barn blir föräldrar:

- mer benägna att se skolan som en positiv plats som värderar och ser elevens styrkor.
- mer benägna att svara i telefon när skolan ringer, ringer tillbaka till skolpersonal och kontaktar i högre utsträckning skolan när det finns problem.
- mer benägna att ta emot negativ feedback i framtiden t ex när det hänt saker på skolan som eleven varit involverad i som är av negativ karaktär.

Upprättande av årshjul

För att inte arbetet med PALS ska stanna vid att man reflekterar och har bra diskussioner på skolan ska alla komponenter vara synliga i skolans årshjul. Det är på detta sätt som arbetet blir systemiserat och kvalitetssäkrat. Genom att man varje månad under skolåret har lagt in aktiviteter som ska genomföras blir PALS-arbetet levande och vidmakthålls på ett hållbart sätt.



DECEMBER

- Julpyssel, alla årskurser, schemabrytande.
- Luciafirande.
- Uppföljning av händelserapportering, handlingsplan.

NOVEMBER

- Träna förväntat beteende: skolgård, idrottshall, omklädningsrum.

OKTOBER

- PALS-teamets Checklista B.
- Uppföljning av relationskartläggning.
- Träna förväntat beteende: toaletter, matsal.
- Positiv återkoppling hem till elevernas vårdnadshavare.
- Uppföljning av händelserapportering, handlingsplan.

SEPTEMBER

- Genomgång resultat Checklista A och Benchmarks of Quality, nya mål för läsåret.
- Relationskartläggning.
- Träna förväntat beteende: klassrum, kapprum, korridor.
- Repetera Effektiva uppmaningar, korten.
- Fokusvecka Positiv återkoppling.
- Klassrumsobservation.
- Översyn av rastvaktsschema och rollen.
- Föräldramöte.

AUGUSTI

- Introduktion för nyanställda.
- X-skolans dag (lek- och samarbetsövningar).
- Genomgång av alla arenor kopplat till förväntat beteende.
- Träning av "att få elevernas uppmärksamhet".
- Genomgång av kris- och beredningsplan.

JANUARI

- PALS-teamets Checklista B.
- Introduktion för nyanställda.
- Träna förväntat beteende: klassrum, kapprum, korridor.
- Träning av "att få elevernas uppmärksamhet".
- Genomgång av kris- och beredningsplan.
- Översyn av rastvaktsschema och rollen.
- Föräldramöte.

FEBRUARI

- Elevenkät.
- Temavecka, alla årskurser.
- Träna förväntat beteende: toaletter, matsal.
- Repetera Effektiva uppmaningar, korten.
- Fokusvecka positiv återkoppling.
- Klassrumsobservation.
- Uppföljning av händelserapportering, handlingsplan.

MARS

- Kartläggning ESBA.
- Träna förväntat beteende: skolgård, idrottshall, omklädningsrum.
- Positiv återkoppling hem till elevernas vårdnadshavare.

APRIL

- PALS-teamets Checklista B.
- X-skolans friluftsdag.
- Träna förväntat beteende: klassrum, kapprum, korridor.
- Uppföljning av händelserapportering, handlingsplan.

MAJ

- Checklista A.
- Benchmarks of Quality.
- Träna förväntat beteende: toaletter, matsal.

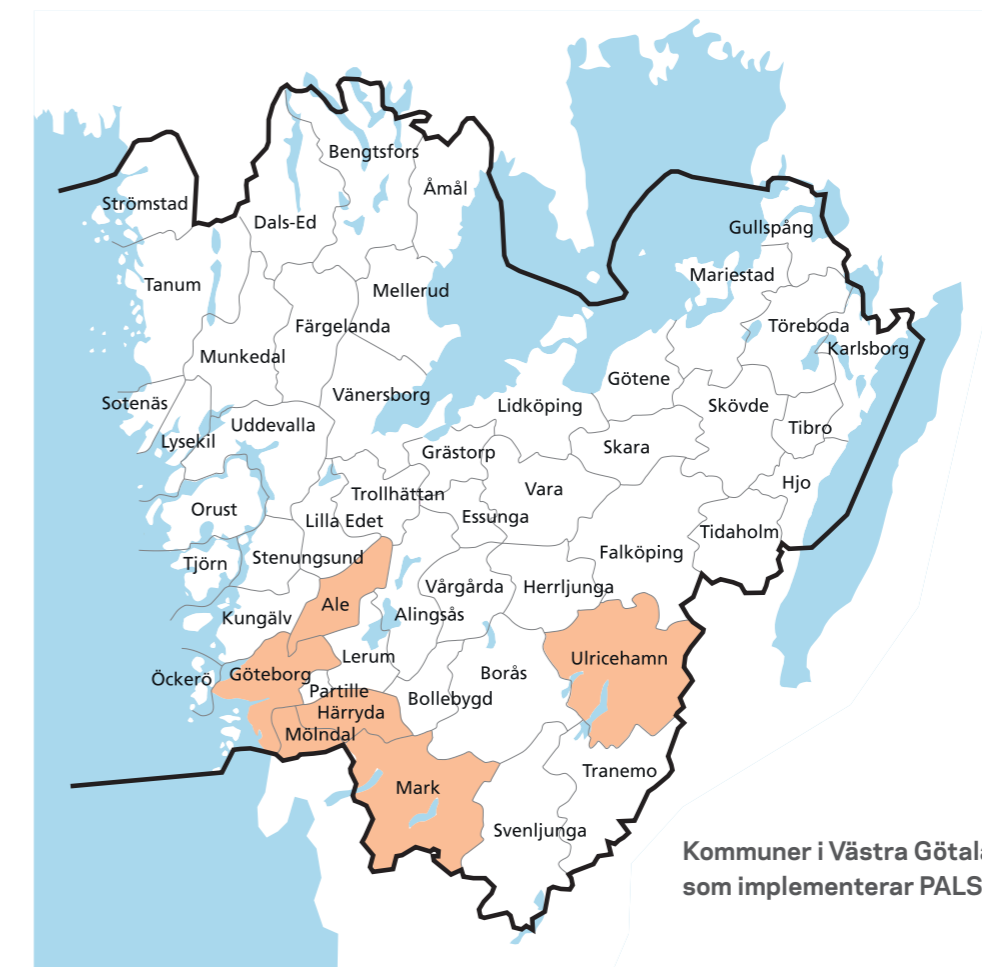
JUNI

- Träna förväntat beteende: skolgård, idrottshall, omklädningsrum.

IMPLEMENTERING AV PALS I VÄSTRA GÖTALANDSREGIONEN

Västra Götalandsregionen (2022) har en regional utvecklingsstrategi som innehåller fyra tvärssektoriella kraftsamlingar. En av dessa kraftsamlingar är "fullföljda studier".⁽³⁴⁾ Denna kraftsamling syftar till att sätta fokus på stärkt samverkan och samordnat utvecklingsarbete kring barn och ungas uppväxtvillkor och förutsättningar för att fullfölja sina studier.

Utvecklingscentrum erbjuder kommuner i Västra Götalandsregionen implementeringsstöd för implementering av PALS på intresserade skolor. Utvecklingscentrum står då för kostnadsfritt stöd kopplat till implementeringsprocessen inklusive utbildning av PALS-instruktörer. Instruktörerna ombesörjer kommunens kompetens ut gentemot skolorna. I dagsläget, 2022, implementeras PALS på 43 skolor i Västra Götalandsregionen och dessa skolor befinner sig i Marks kommun, Ale kommun, Ulricehamns kommun, Mölndals kommun, Härryda kommun och Göteborgs Stad.



Kommuner i Västra Götalandsregionen som implementerar PALS på grundskolor



Här kan du läsa mer om PALS och vårt arbete med implementering av modellen.



Här kan du läsa mer om Västra Götalandsregionens arbete med satsningen "Fullföljda studier".

Nationellt och internationellt samarbete

Sedan 2010 har Utvecklingscentrum haft ett nära samarbete med NUBU, Nasjonalt utviklingscenter for barn og unge i Oslo, Norge kring skolmodellen PALS. NUBU, som har sitt säte i Oslo, ansvarar nationellt för implementeringsstöd till Norges skolor som önskar implementera modellen. Genom åren har NUBU:s kompetens och erfarenheter berikat utvecklingen av PALS i Västra Götalandsregionen. Utbyte har skett kopplat till metodfrågor, utvärderingsfrågor och inte minst implementeringsfrågor. Vartannat år har Utvecklingscentrum funnits på plats i Oslo för att ta del av den nationella PALS-konferens som arrangeras av NUBU och också bidragit i seminarier i sammanhang.

På senare år har också andra internationella kontakter och nätverk varit avgörande för utvecklingen av implementeringsstrategier och genomförande i praktiken med ambitionen om hållbarhet över tid. Studiebesök har gjorts på PBIS-skolor i USA och samarbete har genom åren skett med forskare på University of Oregon, USA. Senaste året har samarbete också inletts med Helsingfors universitet och University of Jyväskylä i Finland.

Utvecklingscentrum har också ett uppbyggt samarbete med Uppsala universitet, Uppsala kommun och Linköpings kommun för utbildning, handledning och certifiering av PALS-instruktörer. Samarbetet med Uppsala universitet innebär också att en gemensam handbok för PALS modul 1 tagits fram under 2022. När Uppsala universitet erbjuder stöd för implementering av PALS heter modellen IBIS, Inkluderande beteendestöd i skolan. Under kommande år kommer en forskningsstudie genomföras inom ramen för IBIS där ett 70-tal skolor från Sverige medverkar.

Implementeringsprocess: Hur man arbetar med PALS i en kommun

Att införa en ny modell, ett nytt arbetssätt eller nya rutiner, kräver både tid, engagemang och noggrann uppföljning för att det nya skall bli en del av vardagen och behålla sin form och kvalitet över tid. Före uppstart och utbildning behövs tid för förberedelser för både personal och organisation, för att skapa god beredskap att implementera ett nytt arbetssätt. Implementeringsstödet säkerställer att det nya arbetssättet används så som det är avsett och hållbart över tid. I studier har man sett att förändringsarbete som genomförs med kunskap om implementering håller bättre över tid.

Implementeringsprocessen för PALS är indelad i fyra faser: inventering, installation, genomförande och vidmakthållande. Utvecklingscentrum för barns psykiska hälsa erbjuder stöd genom samtliga faser.

Implementeringsmodell PALS

Inventering - information	Inventering - utforska	Installation	Genomförande	Vidmakthållande
Information om modellen och implementering via broschyr, webb och möte: - chefer - rektorer - elevhälsoteam - skolpersonal - ev. politiker. Uppföljning av infomöten.	Utforska: - förändringsberedskap - verksamhetens mål - behov hos skolorna - organisatoriska förutsättningar. Avtal upprättas.	Utse PALS-instruktörer i kommunen. Aktuella skolor bildar PALS-team. Boka tider. Informera personal och föräldrar. Bilda styrgrupp med nyckelpersoner i kommunen och representant från Utvecklingscentrum.	Utbildning och handledning PALS-instruktörer. Utbildning och handledning av PALS-teamen. PALS-teamen utbildar och leder sina grupper på skolan. Styrgruppsmöten som följer implementeringen.	Mätning av implementeringsgrad av PALS på respektive skola. Utvärdering av PALS-handledning. Nätverk.

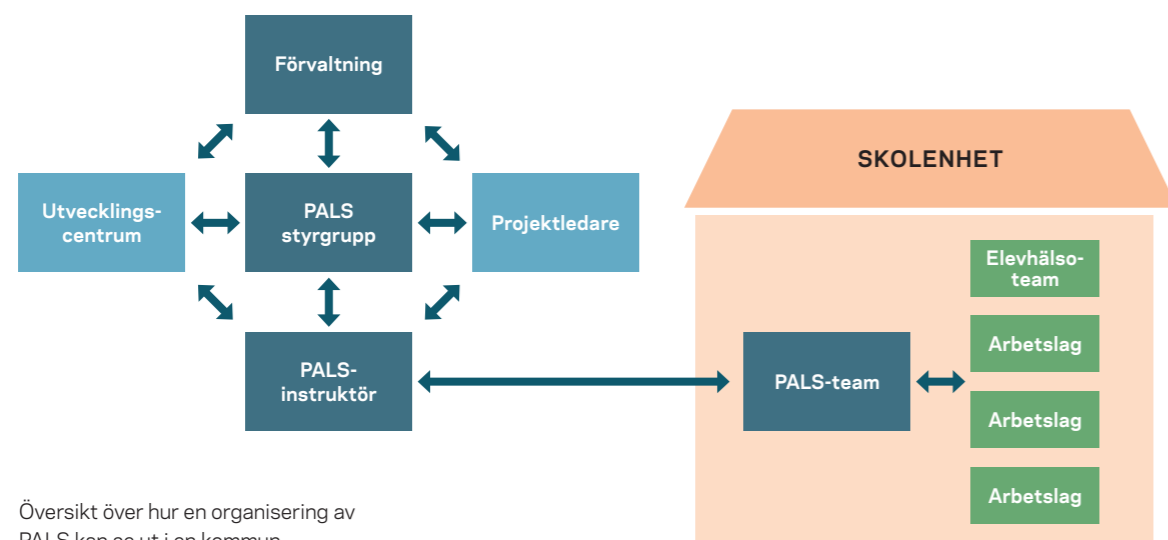
Inventering och installation

Under den första fasen *inventering* ökar man kunskapen om modellen och om implementeringsstödet brett i verksamheten och i organisationen. Man utforskar också implementeringsförutsättningarna. När verksamheten och Utvecklingscentrum är överens om att det finns goda förutsättningar för en gynnsam implementering, går man in i fasen *installation*. Under installationsfasen tillser man att resurser avsätts för implementeringen såsom tid, material, rekrytering samt en anpassad organisation för implementeringen. Det är även betydelsefullt för framgången med implementeringen att förankra implementeringen också utanför organisationen.

Förankring och beslut

Implementering av PALS är en långsiktig satsning som innebär både ett gediget värdegrundsarbete och ett hälsofrämjande arbete på den enskilda skolan. För att denna långsiktiga satsning ska vara hållbar över tid och i så liten utsträckning som möjligt påverkas av organisationsförändringar och andra föränderliga faktorer är det viktigt att förankring sker på förvaltningsnivå i den aktuella kommunen. Införandet av modellen ska inte ske utifrån en enskild skolas intresse utan vara ett led i ett väl förankrat beslut på förvaltningsnivå och inkludera ett flertal skolor, minimum tre skolor.

Utvecklingscentrum finns med i arbetet med att förankra kunskap kring syfte och innehåll i PALS på olika nivåer i den aktuella kommunen. Det innebär förankring hos politiker, områdes- och verksamhetschefer, rektorer och medarbetare och för samverkanspartners såsom socialtjänsten, kultur- och fritid etc. För att PALS ska vara aktuellt att implementera på den enskilda skolan krävs att 80% av personalen ställer sig positiv till detta utvecklingsarbete. Fattas beslut om implementering av PALS bildas sedan en styrgrupp i kommunen.



Översikt över hur en organisering av PALS kan se ut i en kommun.

Styrgrupp

Styrgruppens ansvar är att bygga upp en fungerande struktur och organisation kopplat till implementeringen av modellen. Denna struktur kan skilja sig åt mellan kommuner huvudsakliga uppgifter och roller finns presenterade här.

Projektledare

För kommuner som beslutar att införa PALS på mer än tre skolor rekommenderas att en projektledare tillsätts. Projektledarens uppgift är att ha ett övergripande ansvar för de organisatoriska frågorna och samordna arbetet med PALS-instruktörerna.

PALS-instruktör

PALS-instruktören ansvarar för utbildning av de skolor som ska införa PALS genom utbildning och handledning av PALS-teamet på skolan. Instruktören är en person med erfarenhet och god förankring i skolan som verksamhetsfält. Det kan vara en lärare, specialpedagog, socialpedagog, socionom/skolkurator, psykolog eller med annan relevant högskoleutbildning. Med fördel arbetar denna person centralt i kommunen men kan också vara en anställd person på en skola. PALS-instruktören behöver dock ha en viss flexibilitet i sin tjänst och cirka 10%, av en heltidstjänst, krävs för ansvaret att utbilda och handleda en skola.

PALS-team

PALS-teamet på den enskilda skolan är ansvarig för implementering av modellen ut mot verksamheten. Teamet består av skolledning, representant från elevhälsan och en ansvarig person från varje arbetslag på skolan.

Att implementera PALS (modul 1) är ett långsiktigt och målinriktat arbete som i genomsnitt tar 3–5 år. Därefter ska skolan under PALS-teamets ledning vara bärare av ett fortsatt PALS-arbete som genomsyrar hela skolans verksamhet.

Genomförande

När förutsättningarna för implementeringen är kartlagda och planen för genomförandet är väl förankrad i alla relevanta led, inleds genomförandefasen.

Utbildning och handledning

Utvecklingscentrum erbjuder kostnadsfritt utbildning för instruktörer i PALS i Västra Götalandsregionen. Instruktörsutbildningen omfattar 4 heldagar och minst 16 handledningstimmar under 1,5 år. Instruktören utbildar minst ett PALS-team på minst en skola under utbildningstiden. Instruktören skall också vid utvalda tillfällen filma sin handledning av PALS – teamet i utbildningssyfte. Vid fullföljd utbildning erhålls en certifiering som PALS instruktör. Utbildningsdagarna sker i huvudsak på Utvecklingscentrum och handledningen i huvudsak genom digitala möten i mindre grupp. PALS-instruktören utbildar och handleder varje PALS-team 2 timmar i månader.

Under 2 timmar per månad får PALS-teamet handledning av en PALS-instruktör. Motsvarande tid ska teamet ut och handleda sina kollegor. Varje handledningstillfälle är strukturerat upp för att jobba igenom de komponenter som ingår i PALS. Teoretisk kunskap omsätts till handling i relevanta vardags-situationer.

Uppföljning och utvärdering

Systematiska sätt att följa upp PALS-arbete på skolan är en viktig del av en implementering, särskilt med tanken på forskning som visar koppling mellan implementeringsgrad och positiva effekter. Utvecklingscentrum bistår verksamheter med planering för systematiska uppföljningar under genomförande fasen. I PALS-handboken finns verktyg för skolor att välja bland och utöver det har många skolor årliga enkäter om trygghet och trivsel som kan vara lämpliga även för uppföljning av PALS-arbete. Alla skolor fyller årligen i enkäten om implementeringsgrad, Checklista A. PALS-instruktören utvärderas varje termin av sitt PALS-team och PALS-teamet utvärderas regelbundet av sina arbetslag.

Vidmakthållande

Syftet med denna fas är att säkerställa att PALS-arbetet håller över tid och blir en naturlig del av verksamheten. Det är viktigt att arbetet med PALS vidmakthålls trots personalomsättningar eller organisatoriska förändringar. Detta är skillnaden mellan att driva ett projekt kontra att implementera en modell som ska genomsyra verksamheten här, nu och framåt.

Vidmakthållandefasen inleds då PALS-instruktörer är certifierade och skolorna närmar sig eller har nått en implementeringsgrad av 80% av modul 1. Under denna fas vägleder Utvecklingscentrum styrgruppen aktivt med att identifiera vad som behövs för att det fortsatta arbetet med PALS på skolorna ska kunna fortsätta framåt och med hög kvalitet. Implementeringsplanen som finns upprättad kompletteras med en vidmakthållandeplan som bland annat inkluderar aktiviteter, roller och ansvar, kompetensförsörjning, utvärdering samt plan för att kunna skala upp eller vidareutveckla arbetet över tid. För att bibehålla god kvalitet är det av stor vikt att man fortsättningsvis arbetar systematiskt med PALS-arbetet bland annat med hjälp av årshjul (se sida 20), instruktörsträffar, nätverk för PALS-team samt upprätthåller det systematiska kvalitetsarbetet bland annat med hjälp av Checklista A.

Utvecklingscentrum för barns psykiska hälsa ansvarar för att erbjuda en årlig PALS-konferens som ett led i att upprätthålla kompetens. Syftet med konferenserna har varit att bidra med ytterligare kompetensförstärkning in i PALS-arbetet genom föreläsning av framstående forskare och experter inom området efter tema som skolorna efterfrågar. Därefter utbyte av erfarenheter genom seminarier eller workshops ledda av representanter från skolornas PALS-team. Utvecklingscentrum får successivt en mer konsultativ roll och plan för detta görs i samråd med styrgrupp.

Utvärdering av Utvecklingscentrums arbete med implementering av PALS

PALS-skolor i Västra Götalandsregionen 2012-2022

Utvecklingscentrum påbörjade försök att implementera PALS på ett antal skolor inom Göteborgs Stad runt 2010. I ett socioekonomiskt utsatt område i Göteborg visade några skolor intresse för att tillsammans med Utvecklingscentrum testa modellen. Detta arbete kom sedan att under 2019 utvärderas av två psykologer som inom ramen för sin specialistutbildning genomförde en studie där man såg närmare på implementeringsfaktorer som påverkat implementeringen vid denna tid.⁹

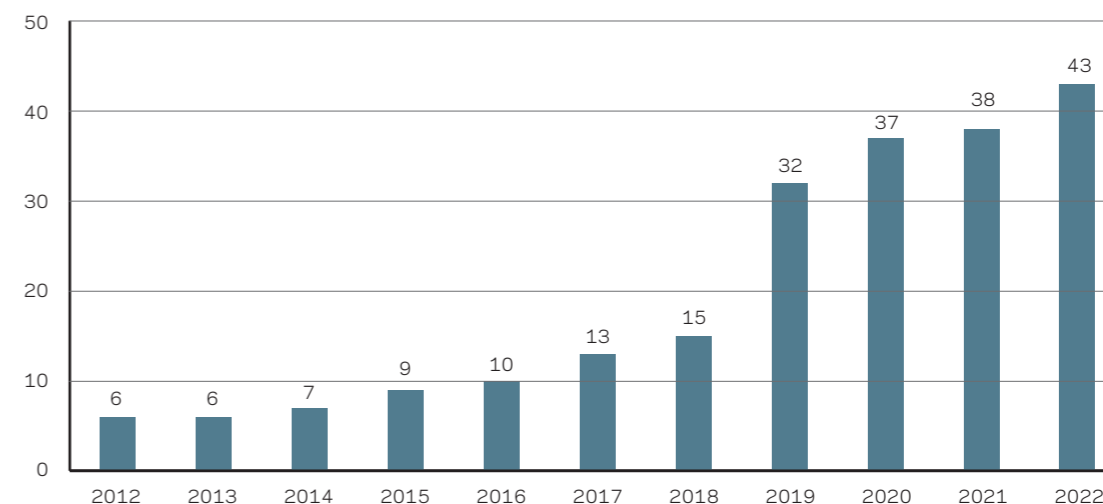
När Utvecklingscentrum 2018 fick ett utökad uppdrag att erbjuda implementering av skolmodellen PALS i hela Västra Götalandsregionen blev det aktuellt att se över hur arbetet med implementeringen av modellen kunde effektiviseras, göras hållbart och med god kvalitet. Vid den tiden hade enheten arbetat med implementering av PALS på fler skolor, och därmed samlat mer erfarenhet av både framgångsrika och utmanande faktorer vid implementeringen av modellen, erfarenheter som bekräftades i tidigare nämnda studie.⁹

Som tidigare beskrivits i rapporten började Utvecklingscentrum att utgå från implementeringsplanens olika faser för att säkra organisatoriska förutsättningar och förbereda för implementering. Från att tidigare själva arbetat som PALS-instruktörer på ett antal skolor började enheten att erbjuda utbildningar till kommunernas blivande PALS-instruktörer. På så sätt var det möjligt att skala upp och kunna nå fler kommuner och fler skolor.

För att skapa en hållbarhet och effektivitet inom kommunernas implementering krävs det att minst tre grundskolor påbörjar en implementering samtidigt och att beslut om implementering av modellen tas på förvaltningsnivå. Förvaltningen ska tydligt definiera målsättningen med att erbjuda skolorna implementering av PALS och det ska gå i linje med de styrdokument som finns i respektive kommun. Nyckelpersoner och representanter från aktuell kommun bildar en styrgrupp tillsammans med representanter från Utvecklingscentrum.

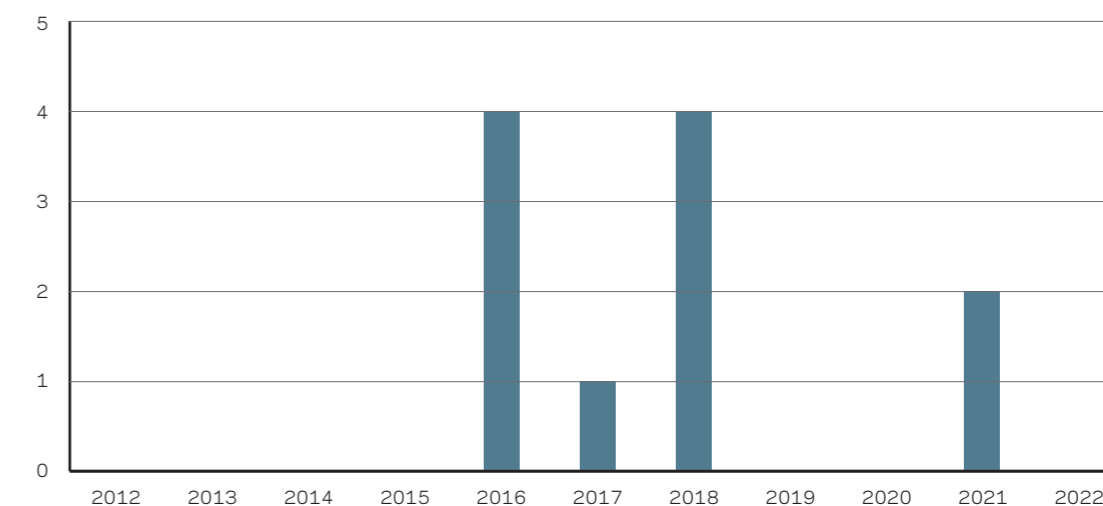
Nedan redovisas hur utvecklingen av antal PALS-skolor sett ut i Västra Götalandsregionen under åren 2012–2022. Under 2023 väntas ytterligare minst en kommun och fem skolor att tillkomma.

Antal PALS-skolor i Västra Götalandsregionen 2012-2022



Oundvikligen har också en del skolor fallit ifrån av olika skäl men grafen nedan visar tydligt att avhoppet blivit färre med åren. Det bekräftar att det arbete som görs med implementeringsplanen som grund och styrgruppsarbetet har effekt och går i linje med vad forskningen visar.

Antal skolor som avbrutit sin PALS-implementering 2012-2022



Under åren har Utvecklingscentrum dragit lärdom inför uppstart av en implementering för att säkerställa goda organisatoriska förutsättningar och systematiskt följa implementeringens olika steg. Sedan 2019 har endast två skolor (4%) avbrutit sin implementering av PALS. Av de elva skolor som avbrutit sin implementering har orsakerna för tre av skolorna varit att skolan har lagts ner och för övriga har skälen varit organisatoriska förutsättningar. Uteslutande har det handlat om för hög personalomsättning i ledning eller PALS-team.

Antal elever i regionen som nås av PALS, 2022

Kommuner	Antal PALS-skolor	Antal elever
Ale kommun	5	1 490
Göteborgs Stad	10	4 576
Härryda kommun	4	1 935
Marks kommun	4	1 330
Mölndals kommun	5	1 074
Ulricehamns kommun	15	2 821
Totalt	43	13 226

Uppföljning av utbildning och handledning av PALS-instruktörer

Sedan våren 2018, när Utvecklingscentrum började utbilda och handleda PALS-instruktörer, har 53 instruktörer slutfört sin utbildning. Nio av dessa är inte längre aktiva då de har bytt arbetsplats. Instruktörerna återfinns inom samtliga kommuner som erbjuder PALS till sina skolor i Västra Götalandsregionen samt ytterligare två kommuner utanför regionen där man efterfrågat vår utbildning (Göteborgs Stad, Ale kommun, Marks kommun, Härryda kommun, Mölndals kommun inom regionen samt Uppsala kommun och Linköpings kommun).

Utbildningskonceptet har efter hand utvecklats. Idag är kvalitetssäkringen av det praktiska arbetet som instruktör integrerad i utbildningen som avslutas med en certifiering. I dagsläget är det 14 instruktörer som certifierats och de som gått utbildningen tidigare erbjuds möjlighet att certifiera sig i efterhand.

32 % av PALS-instruktörerna har centrala funktioner i sina kommuner (tex central elevhälsa, socialtjänst + skola i samarbete). 68 % av PALS-instruktörerna är instruktörer på de skolor de är anställda på. PALS-instruktörerna är vanligtvis pedagoger, rektorer, specialpedagoger, socionomer eller psykologer.

Uppföljning av årlig regional PALS-konferens

Fyra regionala PALS-konferenser har genomförts sedan 2019. Konferenserna har vänt sig i första hand till PALS-instruktörer och PALS-team och deltagandet har varit högt. 140 deltog vid den första fysiska konferensen 2019 i Göteborg och därefter har det varit uppemot 500 deltagare med digitalt under åren 2020–2022. Utvärderingarna visar på att deltagarna generellt sett är nöjda och att innehållet är givande och det finns ett stort behov av att få dela erfarenheter mellan skolor och kommuner. Utmaningen är att finna en tid som passar, om det ska ske fysiskt eller digitalt, och huruvida konferensen ska vända sig exklusivt för PALS-instruktörer och team eller för all personal på skolan. Det finns för- och nackdelar med alla former av upplägg och varje skola och kommun kan ha olika behov.

Uppföljning av styrgruppsarbetet

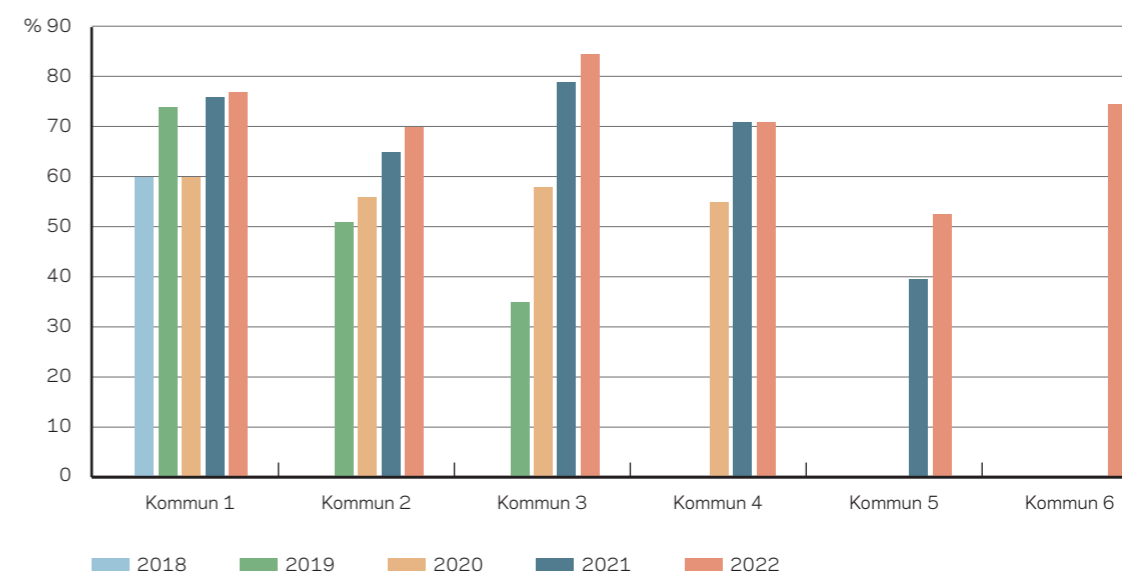
Arbetet i styrgrupperna följs upp årsvis. En enkät, som besvaras individuellt, ligger till grund för dialog i styrgruppen kring framgångsfaktorer och möjliga förbättringsområden. Vanliga frågor för dialog är om gruppens sammansättning gynnar implementeringen, om de kommunikativa strategierna fungerar (tex huruvida alla rektorer i kommunen vet om att möjligheten finns att implementera PALS och hur det går löpande för aktuella PALS-skolor) och om styrgruppen behandlar relevanta frågor under mötestiden.

2022 års enkät visar att styrgrupperna i stort är nöjda med frekvensen på möten och att innehållet är relevant och meningsfullt. Uppföljningen har i några styrgrupper väckt frågan om gruppens sammansättning och möjliggjort för förändringar och bra dialog. Många styrgrupper har efter uppföljning sett över rutiner och tydlighet kopplat till kommunikation om satsningen med PALS. Det har rört sig om information internt till alla rektorer i kommunen, externa samarbetspartners samt hur man kommunicerar ut till skolornas föräldrar.

Implementeringsgrad för PALS i Västra Götalandsregionen över tid

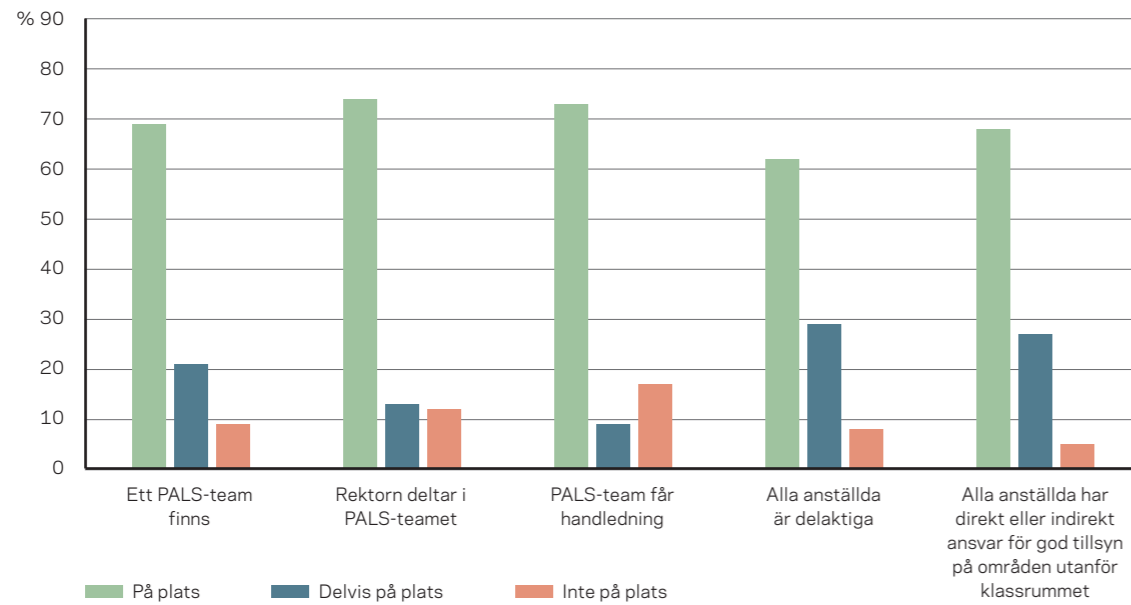
Varje år fyller all personal på skolan i en självvärderingsenkät, Checklista A, som ger en bild av hur långt skolorna har kommit med PALS-implementeringen. Siffrorna visar andelen skolpersonal (n = 724) som svarar ”på plats”, ”delvis på plats”, eller ”inte på plats” på den årliga PALS-självskattningssenkäten, Checklista A. Svaren mellan 75–100 % innebär att strategin är fullt implementerad, mellan 50–75 % innebär att strategin är delvis implementerad, och under 50 % innebär att strategin inte är implementerad på skolan. Sedan Utvecklingscentrum fick ett regionalt uppdrag 2018 och infört förbättringsarbete i implementeringsstödet har också uppföljning gjorts kring implementeringsgrad. Se tabell nedan.

Implementeringsgrad för PALS 2018–2022

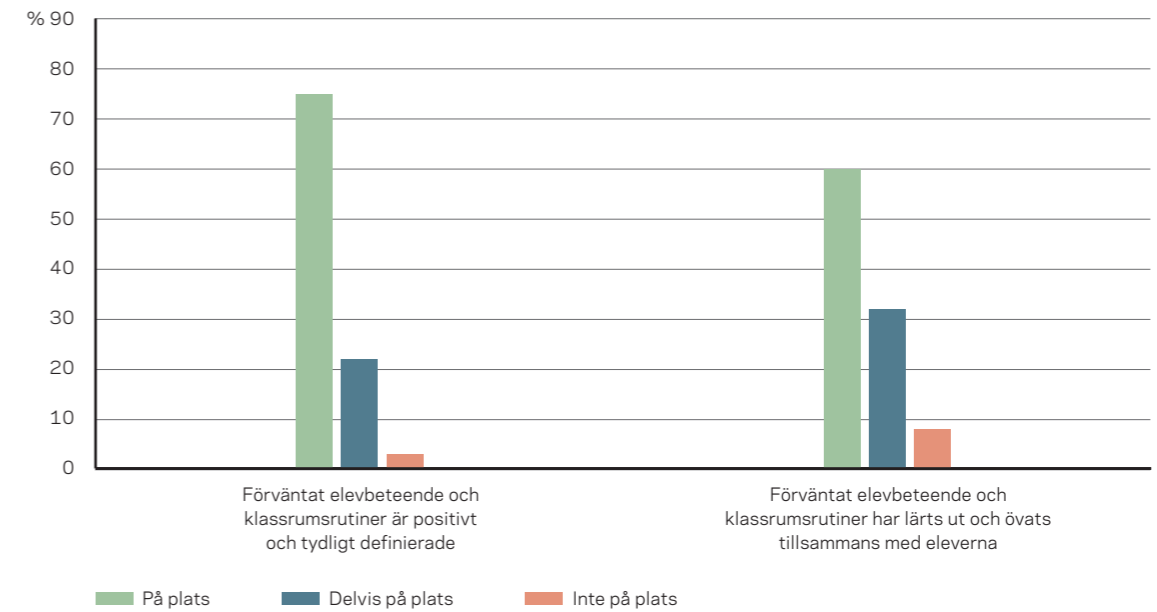


Områden där skolorna har kommit längst med PALS

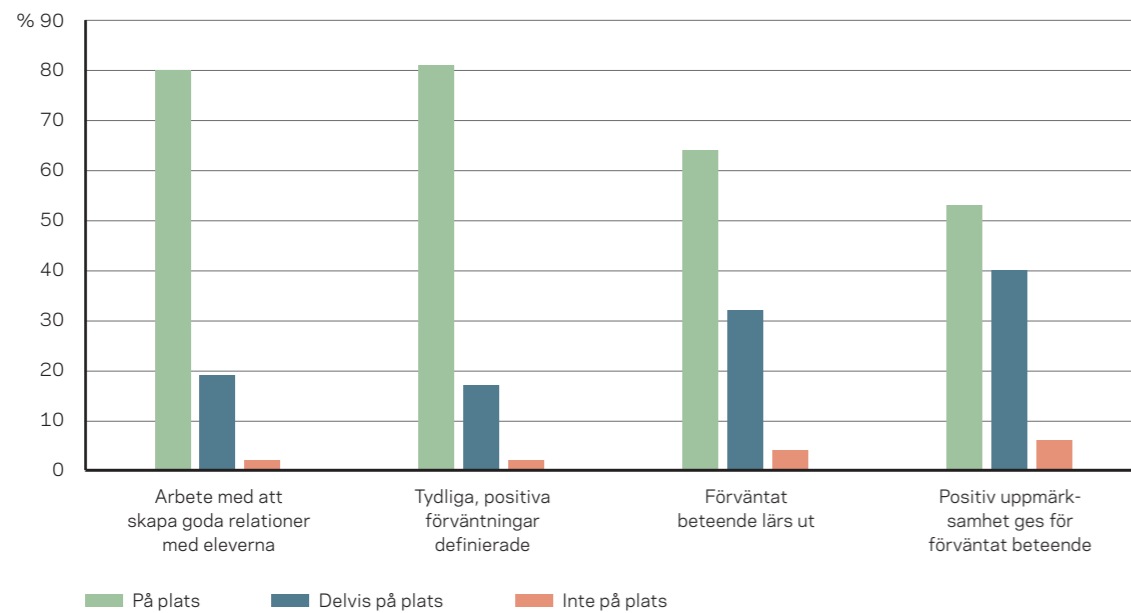
Systematiskt arbete som PALS medför i skolorna



PALS-strategier för ett positivt ledarskap i klassrummet



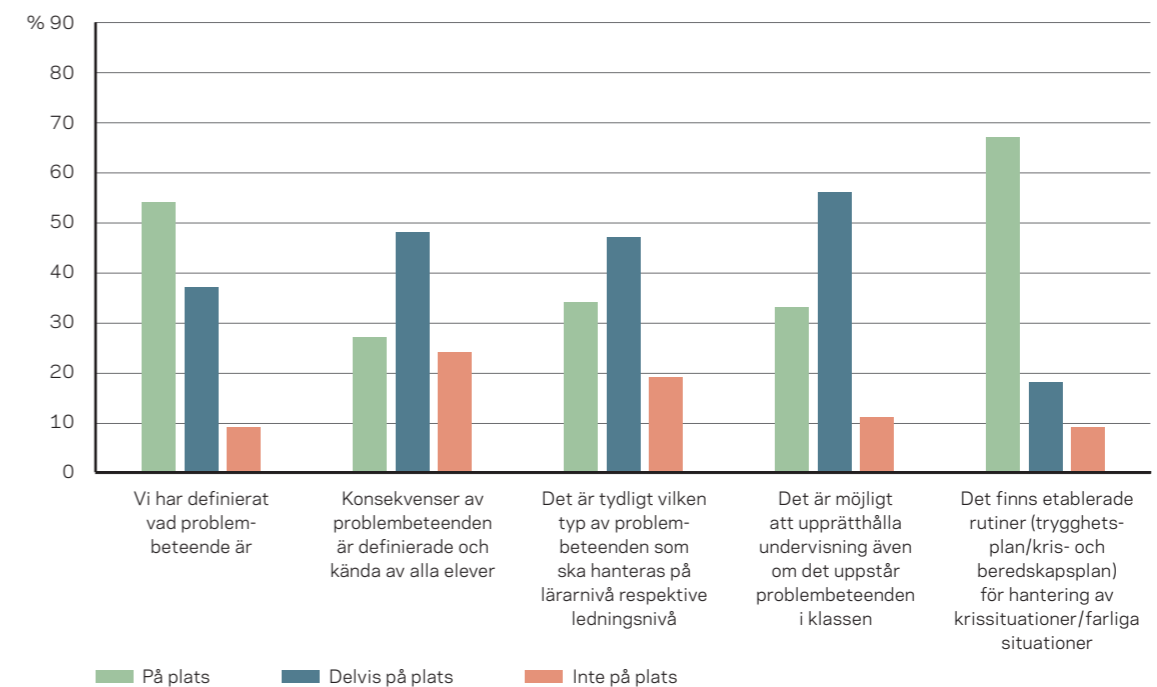
Skolövergripande hälsofrämjande förhållningssätt på PALS-skolor



Skolrutiner som delvis är implementerade

Svaren på delskalan "Hantering av problembeteenden" på Checklista A år 2022 visar också att skolorna över lag inte har kommit lika långt med implementering av skolövergripande rutiner för hantering av problembeteende.

Hantering av problembeteende



Det kan bero på att dessa kapitel kommer senare under implementeringen än kapitel som handlar om goda relationer och positivt beteendestöd. Det kan delvis bero på att implementering av skolövergripande rutiner för hantering av problembeteenden kräver mer av en skola, och därför tar det längre tid att införa.

Efter läsåret 2021–2022, hämtades svar in från alla anställda på PALS-skolorna utifrån följande fråga: Om det under hösten kan erbjudas en digital föreläsning för alla PALS-skolor i regionen, vilket tema inom PALS skulle du önska då? Av 383 svar som skickades in på frågan uppgav 60% att de skulle önska en föreläsning om hantering av och/eller konsekvenser för problembeteende i skolan (n = 230; 60%), vilket tyder på behovet av mer stöd i implementering av just den här komponenten.

Skolpersonalens upplevelse

En undersökning gjordes under våren 2021 där all personal på PALS-skolor i Västra Götalandsregionen fick möjlighet att svara på följande frågor om deras upplevelse av framgångsfaktorer och hinder i förhållande till PALS-implementeringen: *Vad ser ni som positivt med PALS? Vilka utmaningar ser ni med PALS?* 467 medarbetare från 30 olika skolor svarade på frågorna. Bland de svarande fanns personal med olika roller representerade, såsom rektor, personal inom elevhälsan, undervisande lärare och lärare i fritidshem.

Personal som svarade på öppna frågor om framgångsfaktorer och hinder med PALS

Kommun	Antal skolor	Antal svarande
Ale kommun	3	52
Göteborgs Stad	11	182
Marks kommun	2	26
Ulricehamns kommun	14	207
Totalt	30	467

Det som personalen såg som positivt med PALS handlade om att alla på skolan arbetar tillsammans mot samma mål, att man hjälps åt och stöttar varandra. Särskilt viktigt var att även fritidspersonal var delaktiga i PALS-arbetet. PALS upplevdes också bidra till professionellt lärande, genom möjligheten till diskussioner och reflektioner med kollegorna. PALS upplevs som lärorikt. Det ger ett nytt perspektiv och ”aha”-upplevelser: Att fler blir medvetna om sina beteenden gentemot varandra. Skolpersonal upplevde också att PALS stärkte relationerna på skolan. Att satsa på att uppmuntra eleverna istället för att säga nej, var något som också uppskattades. Förhållningssättet i PALS upplevdes som lägaaffektivt.

Personal på PALS-skolor lyfter vikten av tid för att öva mycket för att omsätta ny kunskap i praktiken i det dagliga arbetet; samtidigt upplevdes det långsiktiga arbetet som utmanande i skolans miljö. Att få alla med på tåget upplevdes som svårt, särskilt när det blir personalomsättning. Det kan vara ett glapp för ny personal att bli introducerade i det pågående PALS-arbete på skolan. Att hitta tid för samordning med fritidsverksamheten för att förankra PALS för dem upplevdes som utmanande. Vissa av personalen upplever att PALS inte motsvarar deras önskemål vad gäller val av modell. Det kan upplevas som att mycket tid läggs på PALS på bekostnad av andra behov eller problem på skolan och det kan skapa frustration.

Vad ser ni som positivt med PALS?

- Kollegialt lärande
- Alla är delaktiga
- Samsyn
- Gemensamt positivt förhållningssätt
- Positiv skolklimat, trygghet, studiero

Vilka utmaningar ser ni med PALS?

- Håll i och håll ut
- Få alla med på tåget
- PALS löser inte alla problem på skolan

”Att det lyfter en god relation som bygger på värme, omsorg och omtanke är grunden till ett lyckat lärande!”

Lärare på en PALS-skola

Summering och framtidsplaner

Sedan 2018 har Utvecklingscentrum för barns psykiska hälsa kunnat erbjuda implementering av skolmodellen PALS modul 1 i Västra Götalandsregionens 49 kommuner. På olika sätt har enheten försökt nå ut och sprida information om denna möjlighet och successivt har fler kommuner anslutit i en tillfredställande takt i relation till enhetens resurser. Varje år sedan 2018 har nya skolor påbörjat en implementering (se diagram sida 29).

De senaste årens implementering har gett oss mycket nya erfarenheter och kunskap som bidragit till alltmer hållbara implementeringar. Under 2022–2023 kommer Utvecklingscentrum och Ulricehamns kommun samarbeta med en psykolog, som inom ramen för en specialistuppsats, ska genomföra en explorativ implementeringsstudie. Denna ska ge en fördjupad och kompletterande bild kring hinder och underlättande faktorer i en kommunövergripande implementering av PALS. Resultaten från studien kommer att bidra till ytterligare utveckling av arbetet med implementeringsprocesserna vid införandet av PALS i Västra Götalandsregionen.

I takt med att det förebyggande och hälsofrämjande arbetet på universell nivå i modul 1 börjar sätta sig på skolorna efterfrågas alltmer strategier och fler verktyg för att möta upp elever och deras vårdnadshavare i behov av mer stöd. För att möta upp denna elevgrupp finns PALS modul 2, utvecklad och beforskad samtidigt som modul 1 (se sidan 13 och framåt). Liksom i modul 1 är modul 2 inriktat på att öka förståelsen för elevers beteenden och betydelsen av sociala färdigheter men här för att på bästa sätt kunna stödja enskilda elevers utveckling och förbättra möjligheterna att klara skolan. Att få verktyg att fånga upp rätt elever, få ökad förståelse för den enskilda elevens beteende och utifrån det stödja med rätt insats. PALS modul 2 riktar sig till elevhälsoteamet, med större fokus på involvering och samarbete med föräldrar, och Utvecklingscentrum kommer inom en snar framtid att kunna erbjuda befintliga och blivande PALS-skolor ett implementeringsstöd även för denna modul.

REFERENSER

- 1) **Algozzine, B., Wang, C., & Violette, A. S.** (2011). Reexamining the relationship between academic achievement and social behavior. *Journal of positive behavior interventions*, 13(1), 3-16. doi: 10.1177/1098300709359084
- 2) **Biglan, A., Van Ryzin, M.J.** (2019). Behavioral Science and the prevention of adolescent substance abuse. *Perspectives on behavior science*, 42(9), 547-563. doi: 10.1007/s40614-019-00217-y
- 3) **Biglan, A., Van Ryzin, M.J. & Hawkins, D.** (2017). Evolving a more nurturing society to prevent adverse childhood experiences. *Academic pediatrics*, 17, 150-157. doi: 10.1016/j.acap.2017.04.002
- 4) **Biglan, A., Johansson, M., Van Ryzin, M., Embry, D.** (2020). Scaling up and scaling out: Consilience and the evolution of more nurturing societies. *Clinical psychology review*, 81, 101893. <https://doi.org/10.1016/j.cpr.2020.101893>
- 5) **Bradshaw, C. P., Mitchell, M. M., & Leaf, P. J.** (2010). Examining the effects of schoolwide positive behavioral interventions and supports on student outcomes: Results from a randomized controlled effectiveness trial in elementary schools. *Journal of positive behavior interventions*, 12, 133-148. <https://doi.org/10.1177/1098300709334798>
- 6) **Folkhälsomyndigheten** (2018). *Skolbarns hälsovanor i Sverige 2017/2018 grundrapport* (artikelnummer 18065). <https://www.folkhalsomyndigheten.se/contentassets/53d5282892014e0fbfb3144d25b49728/skolbarns-halsovanor-2017-18-18065.pdf>
- 7) **Gage, N. A., Sugai, G., Lewis, T. J., & Brzozowy, S.** (2015). Academic achievement and school-wide positive behavior supports. *Journal of disability policy studies*, 25(4), 199-209. <https://doi.org/10.1177/1044207313505647>
- 8) **Karlberg, M.** (Re22d.). (2022). *Modul 1. Skolmodellen PALS, IBIS-modellen. Handbok för personal i skolan för ett systematiskt hälsofrämjande arbete*. Uppsala universitet i samarbete med Utvecklingscentrum för barns psykiska hälsa Västra Götalandsregionen.
- 9) **Karlsson, J. & Godorn, D. J.** (2019). *Implementeringsstudie av skolmodellen PALS i Angered. Inom ramen för Sveriges Psykologförbunds specialistutbildning*. Psykolog specialistutbildning.
- 10) **Luiselli, J.K., Putnam, R. F. & Sunderland, M.** (2002). Longitudinal evaluation of behavior support intervention in a public middle school. *Journal of positive behavior interventions*, 4 (3), 182-188. <https://doi.org/10.1177/10983007020040030701>
- 11) **Nelen, J.M., Blonk, A., Scholte, R.H.J., & Denessen, E.** (2019). School-wide positive behavior interventions and supports: Fidelity of tier 1 implementation in 117 Dutch schools. *Journal of positive behavior interventions*, 22(3), 1-11. <https://doi.org/10.1177/1098300719879621>
- 12) **Nickerson, A. B.** (2019). Preventing and intervening with bullying in schools: a framework for evidence based practice. *School Mental Health*, 11, 15-28. doi: 10.1007/s12310-017-9221-8
- 13) **Ogden, T.** (2017). *Ledarskap i klassen; Praktik, teori och forskning*. Studentlitteratur.
- 14) **Ogden, T., Sørli, M.-A., & Hagen, K. A.** (2007). Building strength through enhancing social competence in immigrant students in primary school. A pilot study. *Journal of emotional and behavioural difficulties*, 12, 105-117. doi: 10.1080/13632750701315508
- 15) **Olsson, E.** (2017). Hit flyer lärarna. *Skolvärlden*, 29/3. <https://skolvärlden.se/artiklar/hit-flyer-lararna>
- 16) **Pas, E. T., & Bradshaw, C. P.** (2012). Examining the association between implementation and outcomes: State-wide scale-up of school-wide positive behavior intervention and supports. *Journal of behavioral health services and research*, 39 (4), 417-433. <https://doi.org/10.1007/s11414-012-9290-2>
- 17) **Skolinspektionen** (2016). *Skolans arbete för att säkerställa studiero – det räcker inte att det är lugnt, eleverna måste lära sig något också*. <https://www.skolinspektionen.se/globalassets/02-beslut-rapporter-stat/granskningsrapporter/tkg/2016/studiero/skolans-arbete-for-att-sakerstalla-studiero.pdf?AspxAutoDetectCookieSupport=1>
- 18) **Skolinspektionen** (2020). *Skolors arbete med trygghet och studiero: En tematisk analys utifrån beslut fattade inom regelbunden kvalitetsgranskning 2018-2019*. Diarienummer: 40-2020:1360. <https://www.skolinspektionen.se/globalassets/02-beslut-rapporter-stat/granskningsrapporter/ovriga-publikationer/2020/trygghet-och-studiero/skolors-arbete-med-trygghet-och-studiero---tematisk-analys.pdf>
- 19) **Skolverket** (2015). *Kvalitetsarbete i praktiken*. <https://www.skolverket.se/download/18.6bfaca41169863e6a65b50e/1553965962840/pdf3381.pdf?%20%5B210527>
- 20) **Skolverket** (2019 a). *Att genomföra insatser för att förbättra det förebyggande och hälsofrämjande arbetet inom elevhälsan i syfte att stödja elevernas utveckling mot utbildningens mål. Redovisning av regeringsuppdrag*. Dnr U2016/02937/S. <https://www.skolverket.se/download/18.6bfaca41169863e6a65d76d/1553968223071/pdf4032.pdf?fbclid=IwAR38F06ekA8Ba2ZgcOU5IWhIih9QXtrSA30xbSptpZavbcOzKfTz4YJr4k>
- 21) **Skolverket** (2019 b). *Hälsa för lärande – lärande för hälsa*. <https://www.skolverket.se/getFile?file=4071>
- 22) **Skolverket** (2022 a). *Främja, förebygga, upptäcka och åtgärda: Hur skolan kan arbeta mot diskriminering och kränkande behandling*. <https://www.skolverket.se/getFile?file=10254>
- 23) **Skolverket** (2022 b). *Läroplan för grundskolan, förskoleklassen och fritidshemmet Lgr22*. <https://www.skolverket.se/getFile?file=9718>
- 24) **Skolverket** (2022 c). *Ordningsregler som ett verktyg för att främja studiero*. <https://www.skolverket.se/skolutveckling/inspiration-och-stod-i-arbetet/stod-i-arbetet/ordningsregler-som-ett-verktyg-for-att-framja-studiero>
- 25) **Skolverket** (2022 d). *Systematisk kvalitetsarbete: Så fungerar det*. <https://www.skolverket.se/skolutveckling/leda-och-organisera-skolan/systematiskt-kvalitetsarbete/systematiskt-kvalitetsarbete-i-skola-och-forskola>
- 26) **Socialstyrelsen** (2010). *Barn som utmanar: Barn med ADHD och andra beteendeproblem*, (artikelnummer 2010-3-6). <https://www.socialstyrelsen.se/globalassets/sharepoint-dokument/artikelkatalog/kunskapsstod/2010-3-6.pdf>
- 27) **Socialstyrelsen & Skolverket** (2014). *Vägledning för elevhälsan*. Stockholm. Socialstyrelsen.
- 28) **Strandman, M.** (2021). *Arbetsrelaterad stress hos lärare: En kvalitativ studie om grundskollärares upplevda stress i yrket*. <http://nu.diva-portal.org/smash/get/diva2:1648833/FULLTEXT01.pdf>
- 29) **Sørli, M.-A., & Ogden, T.** (2007). Immediate impacts of PALS: A school-wide multilevel programme targeting behaviour problems in elementary school. *Scandinavian journal of educational research*, 51, 471-492. doi: 10.1080/00313830701576581
- 30) **Sørli, M.-A., & Ogden, T.** (2015). School-wide positive behavior support – Norway: Impacts on problem behavior and classroom climate. *International journal of school & educational psychology*, doi: 10.1080/21683603.2015.1060912
- 31) **Sørli, M.-A., Ogden, T., & Olseth, A. R.** (2016). Examining teacher outcomes of the school-wide positive behavior support model in Norway: Perceived efficacy and behavior management. *SAGE Open*, 6(2). <https://doi.org/10.1177/2158244016651914>
- 32) **Talme, L., Roll-Pettersson, L., Karlsson, P. & von Rosen, T.** (2018). Ett skolövergripande samverkansprojekt: att skapa studiero och en trygg lärandemiljö. *Norsk tidskrift för atferdsanalyse*, 45 (1), 1-19.
- 33) **Utbildningsdepartementet** (2010). *Skollagen* (SFS 2010:800). https://www.riksdagen.se/sv/dokument-lagar/dokument/svensk-forfattningssamling/skollag-2010800_sfs-2010-800
- 34) **Västra Götalandsregionen** (2022). *Fullfölj studier*. <https://www.vgregion.se/regional-utveckling/regional-utvecklingsstrategi/kraftsamlingar/fullfoljda-studier/?vgrform=1>

Utvecklingscentrum för barns psykiska hälsa