

Ny regional rutin för vården

Tipsa polisen för att förebygga allvarligt våld i nära relationer

18 september 2025

Mari Brännvall, forskare och utvecklingsledare,
VKV

VKV – Västra Götalandsregionens kompetenscentrum om våld i nära relationer

OBS! Utskriven version kan vara ogiltig. Verifiera innehållet.

Gäller för: Västra Götalandsregionen
Innehållsansvar: Mari Brännvall, (thebr7), Utvecklingsledare
Granskad av: Mari Brännvall, (thebr7), Utvecklingsledare
Godkänd av: Carina Eliason, (care14), Områdeschef

Rutin

Giltig från: 2025-08-14
Giltig till: 2027-07-02

Regional rutin

Uppgiftslämnande till polisen för att förebygga allvarligt våld

Syfte

Att stödja hälso- och sjukvårdspersonal och tandvårdspersonal vid bedömning av möjlighet att på eget initiativ tipsa polisen för att förebygga allvarligt våld i nära relationer mot vuxna och barn, med stöd av 10 kap. 18 c § Offentlighets och sekretesslagen (OSL).

Bakgrund

Våld i nära relationer är våld som utövas av en närstående, exempelvis en nuvarande eller tidigare partner, en förälder, ett syskon eller ett vuxet barn till den som utsätts. Med allvarligt våld i nära relationer menas exempelvis grov misshandel, olaga frihetsberövande, grov kvinnofrids- och fridskränkning, hedersförtryck, människohandel, våldtäkt, dråp, och mord.¹

Det är vanligt att förövare och offer för dödligt våld i nära relationer söker hälso- och sjukvård innan våldet blir dödligt. Vanligast är kontakt med värdecentral, psykiatri, mödrahälsovård och barnhälsovård. Genom att tipsa polisen vid oro för allvarligt våld kan vården bidra till att förebygga att våldet blir dödligt.

Denna rutin tillämpas i de fall personal bedömer att polisen bör tipsas om risk för allvarligt våld utan att ha inhämtat samtycke från patient. Vid risk för allvarligt våld finns möjlighet att bryta sekretess. I de fallen går skyddet av den som riskerar att utsättas för våld före den enskildes rätt till integritet. Vilka uppgifter som får lämnas ut framkommer nedan.

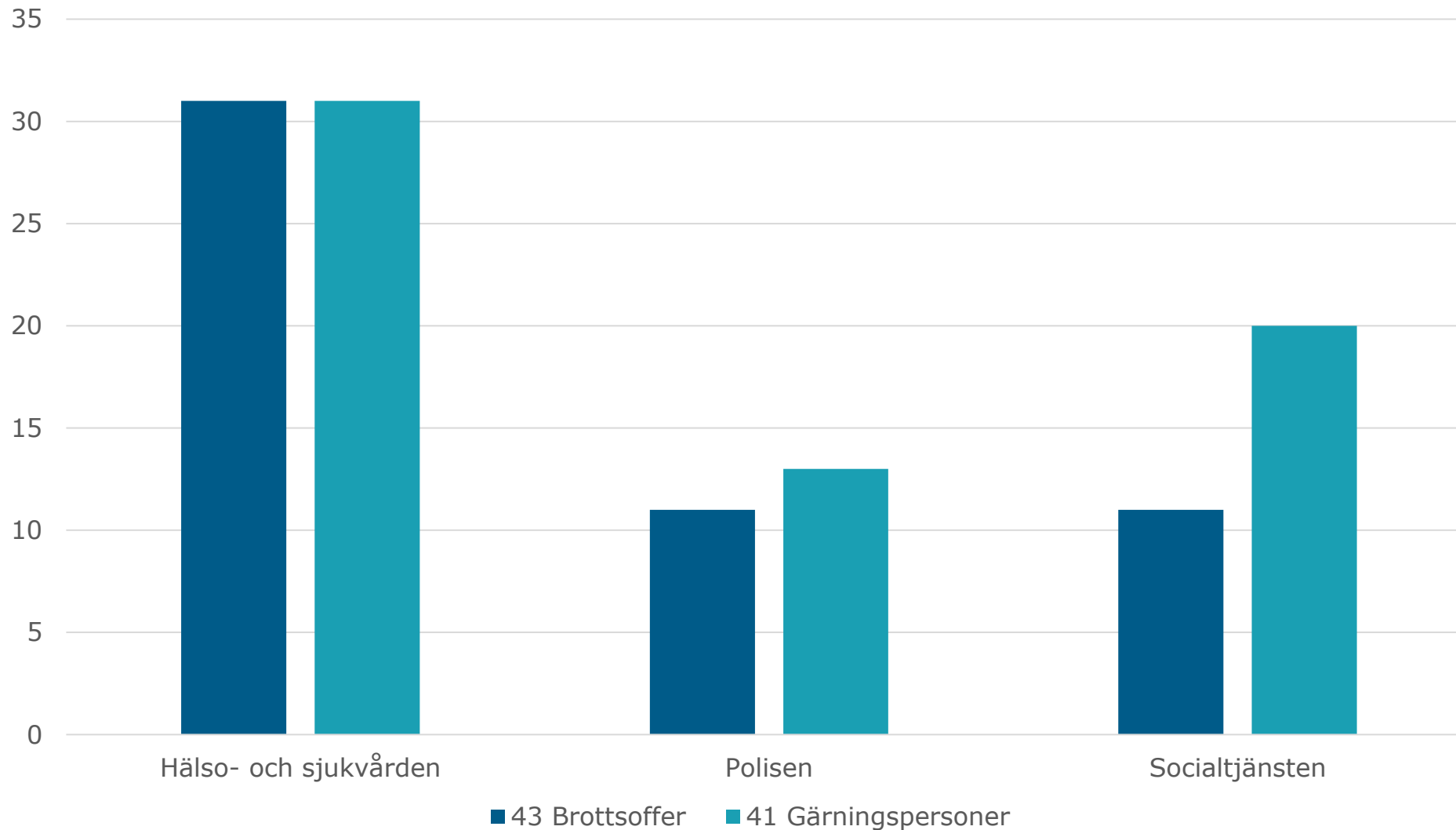
¹ Detta är brott i 3, 4 eller 6 kap. BrB som har ett minimistraff på fängelse i minst ett år

Innehåll

- Bakgrund
- Ny regional rutin
- Resultat av testningen



Brottsoffrens och gärningspersonernas kontakt med samhällsaktörer under det senaste året före brottet



Tintins pappa kan lida av allvarlig psykisk störning – sökte vård dagar innan mordet



Linda Hjertén

Publicerad 2023-02-25

+ Följ Mejla

Dela Spara

Tintins pappa nekar till att ha dödat sin åttaårige son.

Samtidigt tyder allting i utredningen på att pojken har mördats.

Nu visar en undersökning att den häktade mannen kan lida av en allvarlig psykisk störning och att han veckorna innan mordet var sjukskriven på grund av sömnstörningar.



Mannen som har erkänt mordet på 41-åriga Lotta nekades vård. Foto: Privat

Misstänkte mördaren nekades vård

UPPDATERAD 21 JULI 2016 PUBLICERAD 21 JULI 2016

En beroendeakut i Stockholm anmäler sig själv efter mordet på Lotta, 41 i Bromma. Kort innan mordet var den 33-åriga mannen som misstänks för mordet i kontakt med beroendekliniken och nekades vård.

Journaler visar: Tre läkare kände till mördarens planer – ändå höggs Anna ihjäl

Dela Spara

Anna, 25, mördades med 100 knivhugg av sin expojkvän – när han hade permission från Danderyds psykiatri. I GP:s

Offentlighets- och sekretesslagen 10 kap. 18 c §

18 c § Sekretessen enligt 25 kap. 1 § och 26 kap. 1 § hindrar inte att en uppgift som rör en enskild eller en närstående till den enskilde lämnas till Polismyndigheten, om

1. det på grund av konkreta omständigheter finns risk för att den enskilde mot den närstående kommer att begå ett sådant brott som avses i 3, 4 eller 6 kap. brottsbalken för vilket det lägsta straffet enligt straffskalan för brottet är fängelse i ett år eller mer, och
2. det med hänsyn till planerade eller pågående insatser för den enskilde eller för den närstående, eller av andra särskilda skäl inte är olämpligt att uppgiften lämnas ut.

En uppgift som angår misstanke om ett begånget brott får dock lämnas endast under de förutsättningar som i övrigt anges i denna lag. Lag (2021:646).

Stöd till vårdpersonal

OSR! Utskriven version kan vara ogiltig. Verifiera innehåll.

Rutin

Gäller för: Västra Götalandsregionen
 Ansvariga: Marie Eriksson, (11647), Utvecklingsledare
 Granskad av: Marie Eriksson, (11647), Utvecklingsledare
 Godkänd av: Carina Eliason, (12496), Områdeschef

Giltig från: 2025-09-24
 Giltig till: 2027-02-24

Regional rutin
Uppgiftslämnande till polisen för att förebygga allvarligt våld

Syfte
 Att stödja hälso- och sjukvårdspersonal och tandvårdspersonal vid bedömning av möjlighet att på eget initiativ tipsa polisen för att förebygga allvarligt våld i nära relationer mot vuxna och barn, med stöd av 10 kap. 18 e § Örtillståndslagen (OSL).

Bakgrund
 Våld i nära relationer är våld som utövas av en närstående, exempelvis en nuvarande eller tidigare partner, en förälder, ett syskon eller ett vuxet barn till den som utsätts. Med allvarligt våld i nära relationer menas exempelvis grov misshandel, olaga frihetsberövande, grov kvinnofrids- och fridsränkning, bedrägligttryck, människohandel, våldtäkt, dräp, och mord.

Det är vanligt att förövare och offer för dödligt våld i nära relationer söker hälso- och sjukvård innan våldet blir dödligt. Vanligt är kontakt med vårdcentral, psykiatri, mödrhälsovård och barnhälsovård. Genom att tipsa polisen vid oro för allvarligt våld kan vålden bidra till att förebygga att våldet blir dödligt.

Denna rutin tillämpas i de fall personal bedömer att polisen bör tipsas om risk för allvarligt våld utan att ha inlämnat samtycke från patient. Vid risk för allvarligt våld finns möjlighet att beakta sekretessen. I de fallen går skyldigt av den som riskerar att utsättas för våld före den enskildes rätt till integritet. Vilka uppgifter som får lämnas ut framkommer nedan.

1 Detta är bevis 1.3, 4 eller 6 kap. Bli som har ett minimeringsförfarande på följande länk eller är publik: Uppgiftslämnande till polisen för att förebygga allvarligt våld
 Dokument-ID: 10412805-79821720-851
 Version: 2.0

VÄSTRA GÖTALANDSREGIONEN

Tipsa polisen

Uppgifter som får lämnas:

- Våldsutsatt och våldsutövare
- Adress
- Familjeförhållanden och bekantskapskrets
- Riskbruk, psykisk ohälsa och vårdinsatser

Kontaktuppgifter:
 Telefon: 114 14, säg "tips" i talsvar.
 Alingsås, Lerum, Vårgårda, Herrljunga (Polisområde Älvsborg): 010-566 28 95
 Webben: www.polisen.se/tips

OBS! Ring 112 vid pågående eller nära förestående våld.

Vid kontakt:

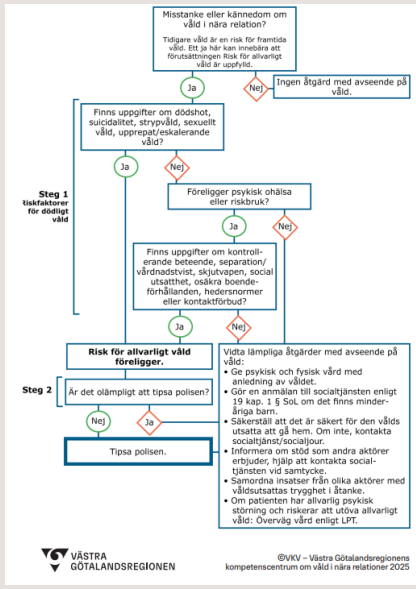
1. Uppge att du vill tipsa om risk för allvarligt våld med stöd av 10:18c OSL.
2. Uppge att du misstänker att våld förekommit, utan att beskriva våldet.
3. Lämn övriga uppgifter, inklusive de riskfaktorer du identifierat utöver våld.

Chef kan stå som uppgiftslämnare. Vid osäkerhet kan polis konsulteras aidentifierat. Polisen avslöjar inte vem som tipsat dem.

Har du tipsat polisen med stöd av 10:18c OSL?
 Besvara vår [enkät](#) via länken eller QR-koden - din erfarenhet är viktig för uppföljning.

©VKV - Västra Götalandsregionens kompetenscentrum om våld i nära relationer 2025

VÄSTRA GÖTALANDSREGIONEN



2025-02-28

Genväg till forskning

Risikfaktorer för dödligt våld i nära relationer

©VKV - Västra Götalandsregionens kompetenscentrum om våld i nära relationer

VÄSTRA GÖTALANDSREGIONEN

Startsida / Vårdens uppgifter / Tipsa polisen för att förebygga allvarligt våld

Vårdens uppgifter

Material

Våld i nära relationer

Kunskap om olika våldsmönster

Fråga om våld

Anmäla oro för barn

Anmäla oro för vuxen

Polisanmäla vid misstänka om begångna

Tipsa polisen för att förebygga allvarligt våld

Hälso- och sjukvårds- och tandvårdspersonal har möjlighet att tipsa polisen vid oro för allvarligt våld i nära relationer med stöd av 10 kap. 18 c § OSL. Genom att ta vara på denna möjlighet så kan din omtanke rädda liv.

Hälso- och sjukvården är den samhälletsdel som flest förövare och offer för dödligt våld i nära relationer har kontakt med. Det ger oss inom vården en unik möjlighet att upptäcka och förebygga våld i nära relationer, innan det är för sent.

Arbetar du inom vården och har tipsat polisen med stöd av 10 kap. 18 c §



Regional rutin

Åtgärds kort

Forsknings-
översikt

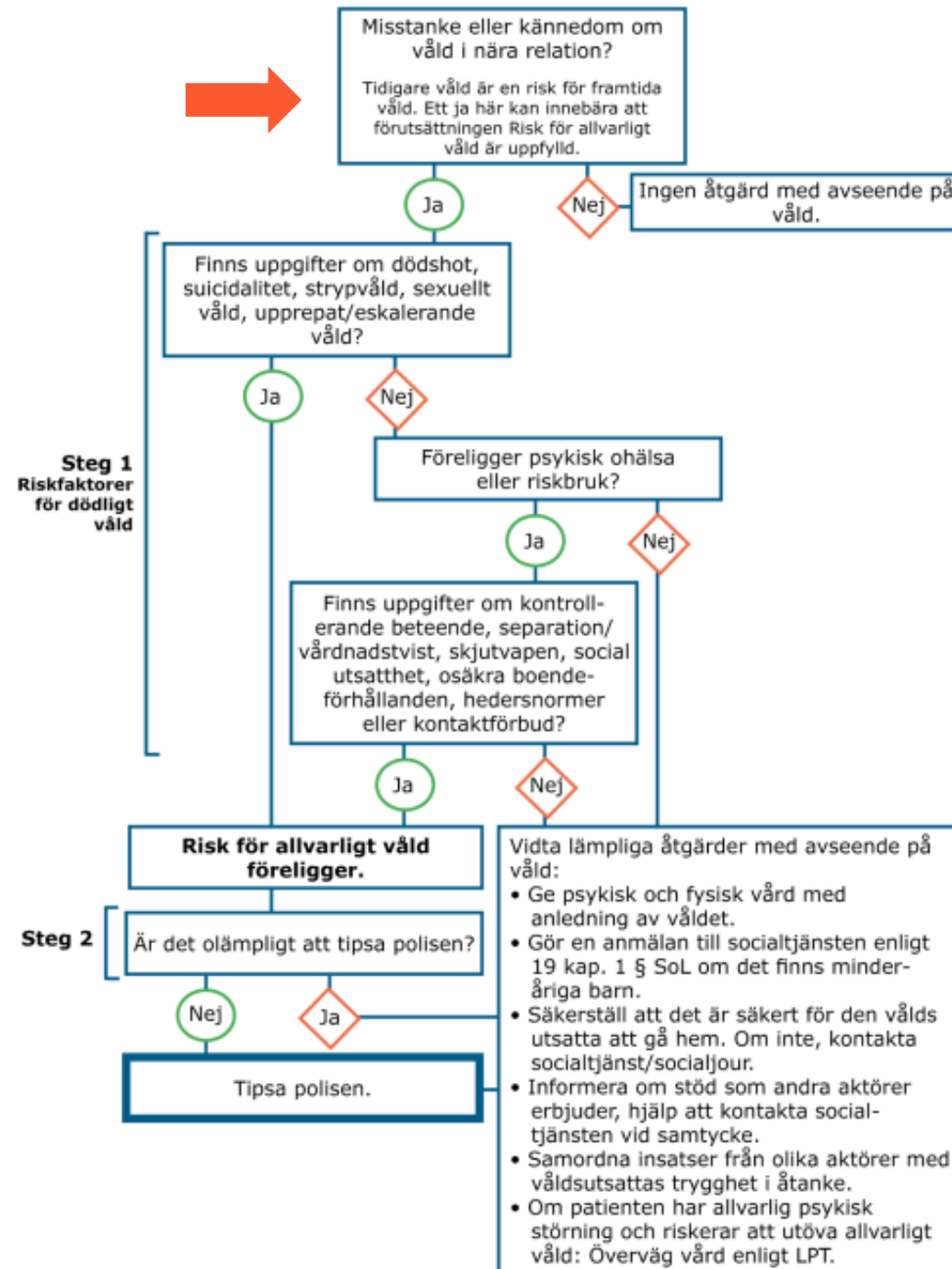
[Hemsida](#)

Några utgångspunkter

- Information som lämnas före brott, inte efter.
- När samtycke saknas
- Möjlighet inte skyldighet
- Gäller både
 - Barn och vuxna
 - Våldsutsatta och våldsutövare



Flödes- schema



Misstanke eller kännedom om våld

- [Fråga vuxna om våld – Metodutbildning](#)
- Fråga barn om våld

Gemensamma författningssamlingen avseende hälso- och sjukvård, socialtjänst, läkemedel, folkhälsa m.m.

ISSN 2002-1054, Artikelnummer 2022-6-7967
Utgivare: Chefjurist Pär Ödman, Socialstyrelsen

Socialstyrelsens föreskrifter och allmänna råd om våld i nära relationer;

HSLF-FS
2022:39

beslutade den 31 maj 2022.

Utkom från trycket
den 22 juni 2022

Socialstyrelsen föreskriver följande med stöd av 8 kap. 1 § 5 och 5 § socialtjänstförordningen (2001:937), 8 kap. 1 och 2 §§ hälso- och sjukvårdsförordningen (2017:80), 8 kap. 5 § andra stycket patient- och säkerhetsförordningen (2010:1369), 2 § 3 förordningen (1985:796) med vissa bemyndiganden för Socialstyrelsen att meddela föreskrifter m.m. samt 13 § andra stycket tandvårdsförordningen (1998:1338) och beslutar följande allmänna råd.

1 kap. Inledande bestämmelser

Författningens innehåll

- 1 § Denna författning innehåller bestämmelser om
- socialnämndens ansvar för planering och styrning (2 kap.),
 - kompetens för uppgifter inom socialtjänsten (3 kap.),
 - socialnämndens utredning av våldsutsatta vuxna (4 kap.),
 - socialnämndens utredning av våldsutsatta barn och barn som be-
vittnat våld (5 kap.),
 - socialnämndens insatser (6 kap.),
 - hälso- och sjukvårdens ansvar (7 kap.), och
 - tandvårdens ansvar (8 kap.).

Tillämpningsområde

2 § Dessa föreskrifter ska tillämpas av socialnämnder och vårdgivare i deras arbete med våld i nära relationer.

3 § Föreskrifterna i 1–6 kap. ska gälla för verksamhet som omfattas av socialtjänstlagen (2001:453).

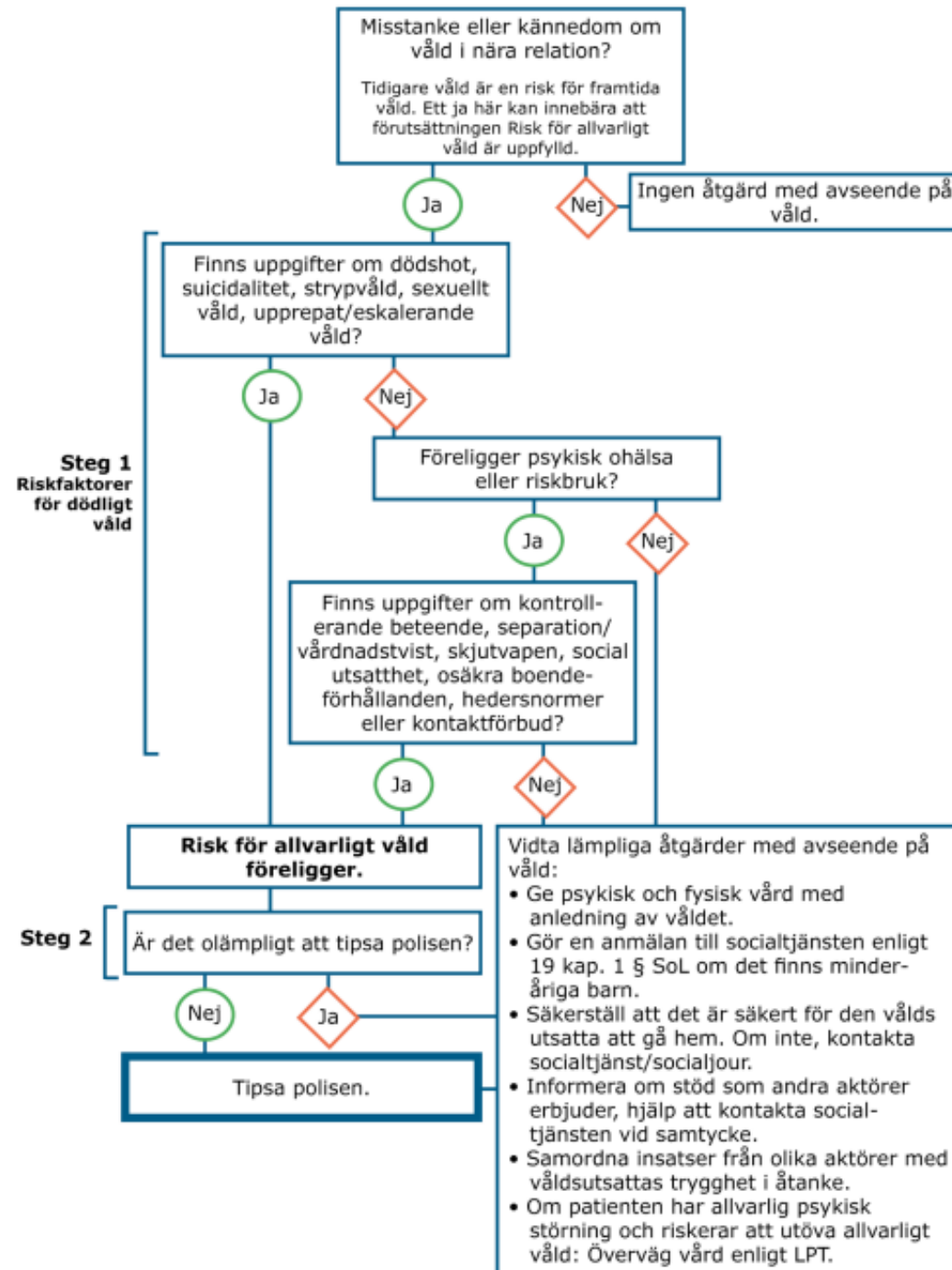
1

 Socialstyrelsen

Nationellt kunskapsstöd
med rekommendationer:
Våld i nära relationer

Stöd till beslutsfattare och personal i hälso- och
sjukvården och tandvården

1. Risk för allvarligt våld?
2. Är det olämpligt?



Steg 1

Risk för allvarligt våld?

Vad menas med allvarligt våld?

Brottsbalken

- 3 kap. Brott mot liv och hälsa: Mord, dråp, grov misshandel
- 4 kap. Brott mot frihet och frid: Människorov, olaga frihetsberövande, grov fridskränkning, hedersbrott, grovt olaga hot,
- 6 kap. Sexualbrott: våldtäkt



Risikfaktorer

Tidigare våld = risk för våld!

- Suicidalitet, hot, önskan eller tankar om att man själv eller en närstående ska dö,
- strypvåld
- eskalerande våld, eller
- sexuellt våld.



Risk för
dödligt
våld!

Psykisk ohälsa/riskbruk +

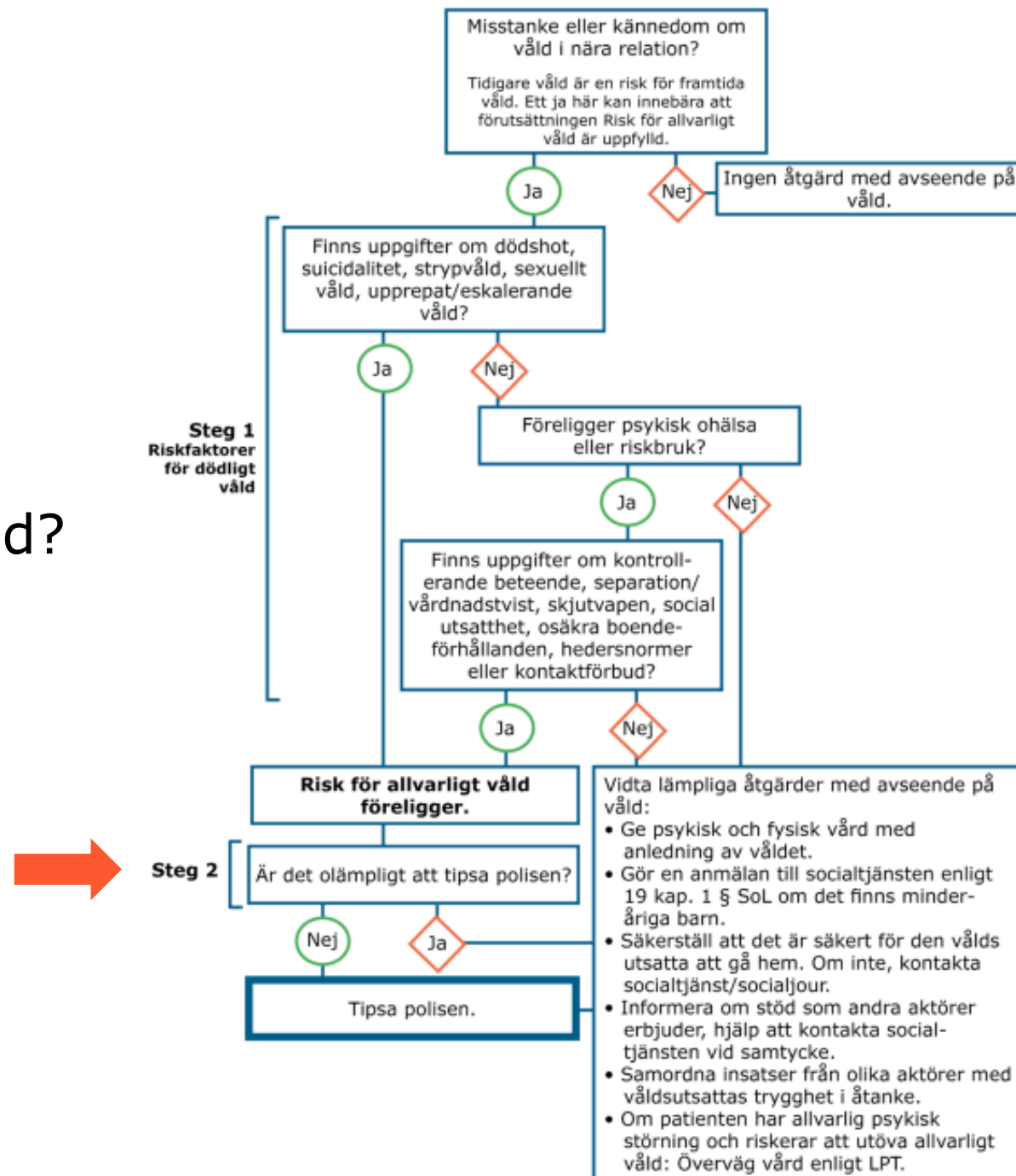
- svartsjuka/kontrollbehov
- separation/vårdnadstvist
- social utsatthet
- hedersnormer
- skjutvapen
- stark rädsla



Risk för
dödligt
våld!



1. Risk för allvarligt våld?
2. Är det olämpligt?



Steg 2

Är det olämpligt att tipsa polisen?

Inte olämpligt?

- Ta hänsyn till konsekvenserna för de berörda vuxna och barn
- Inte olämpligt för:
 - planerad eller pågående vård
 - närståendes intressen



Exempel på bedömningar

1. Patient med missbruk som utsatts för våld, men uppger att det är lugnt nu. Har lågt förtroende för myndigheter pga. tidigare erfarenheter.

Olämpligt

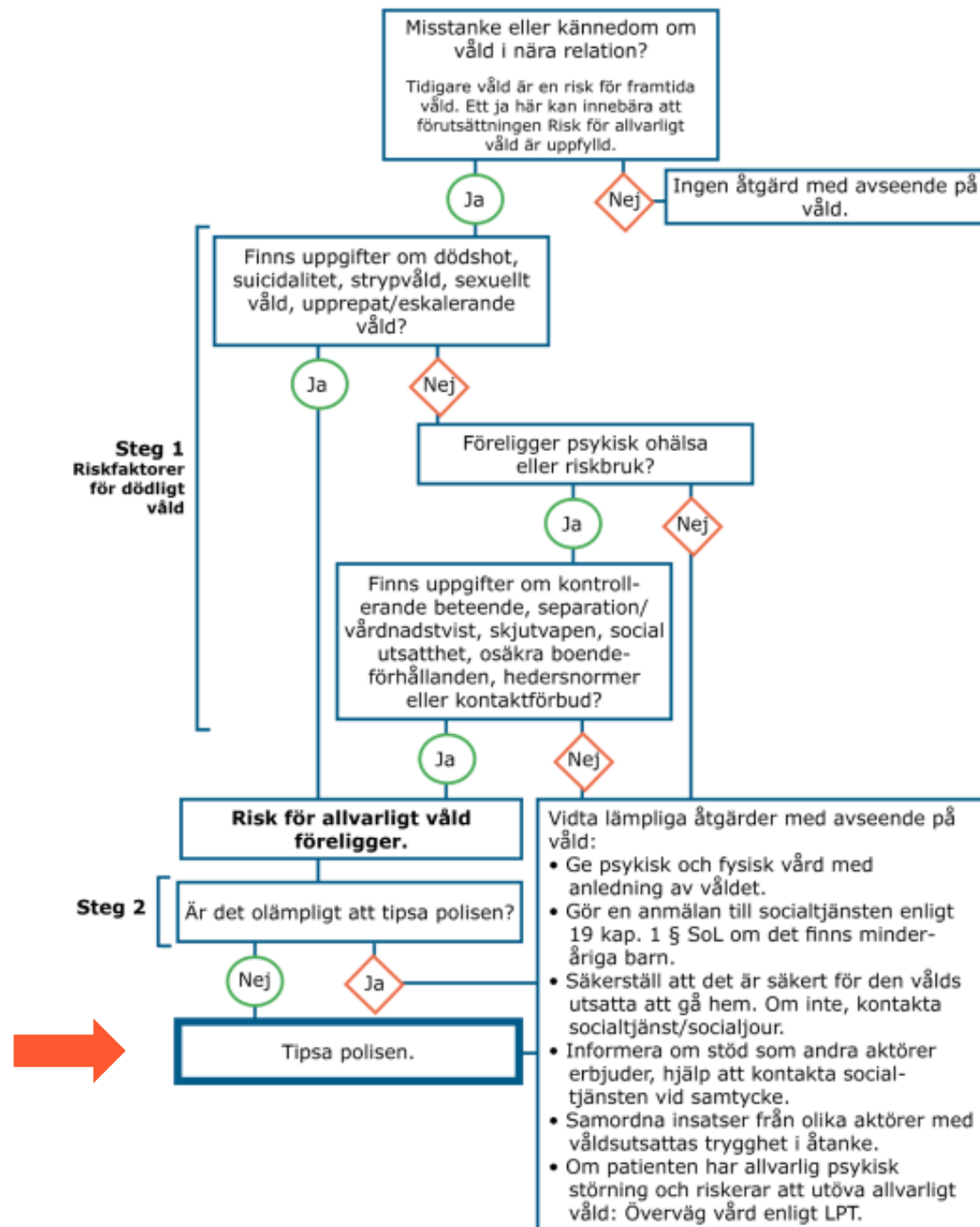
2. Våldsutsatt patient vars partner har missbruk, jaktvapen och uttalat dödshot när han varit onykter.

Inte olämpligt

Film:

Min erfarenhet av att ha tipsat polisen

med Anna Nordgren



Tipsa polisen

Uppgifter som får lämnas ut

- Våldsutsatt och våldsutövare
- Adress
- Familjeförhållanden och bekantskapskrets
- Riskbruk, psykisk ohälsa och vårdinsatser



Överlämnande av uppgifter



114 14 säg "tips" i talsvar
010-566 28 95 (Älvsborg)
112 om situationen är akut



Polisens [tipssida](#)
(krypterat)

Vid kontakt med polisen

1. Uppge att du vill tipsa om risk för allvarligt våld med stöd av 10:18c OSL.
2. Uppge att du misstänker att våld förekommit, utan att beskriva våldet.
3. Lämna övriga uppgifter, inklusive de riskfaktorer du identifierat utöver våld.



Vid kontakt med polisen

- Polisen har en skyldighet att ta upp anmälan om brott
- Vårdpersonal har möjlighet att anmäla vissa brott (10 kap. 21–23 §§ OSL.)



Vad gör polisen med uppgifterna?

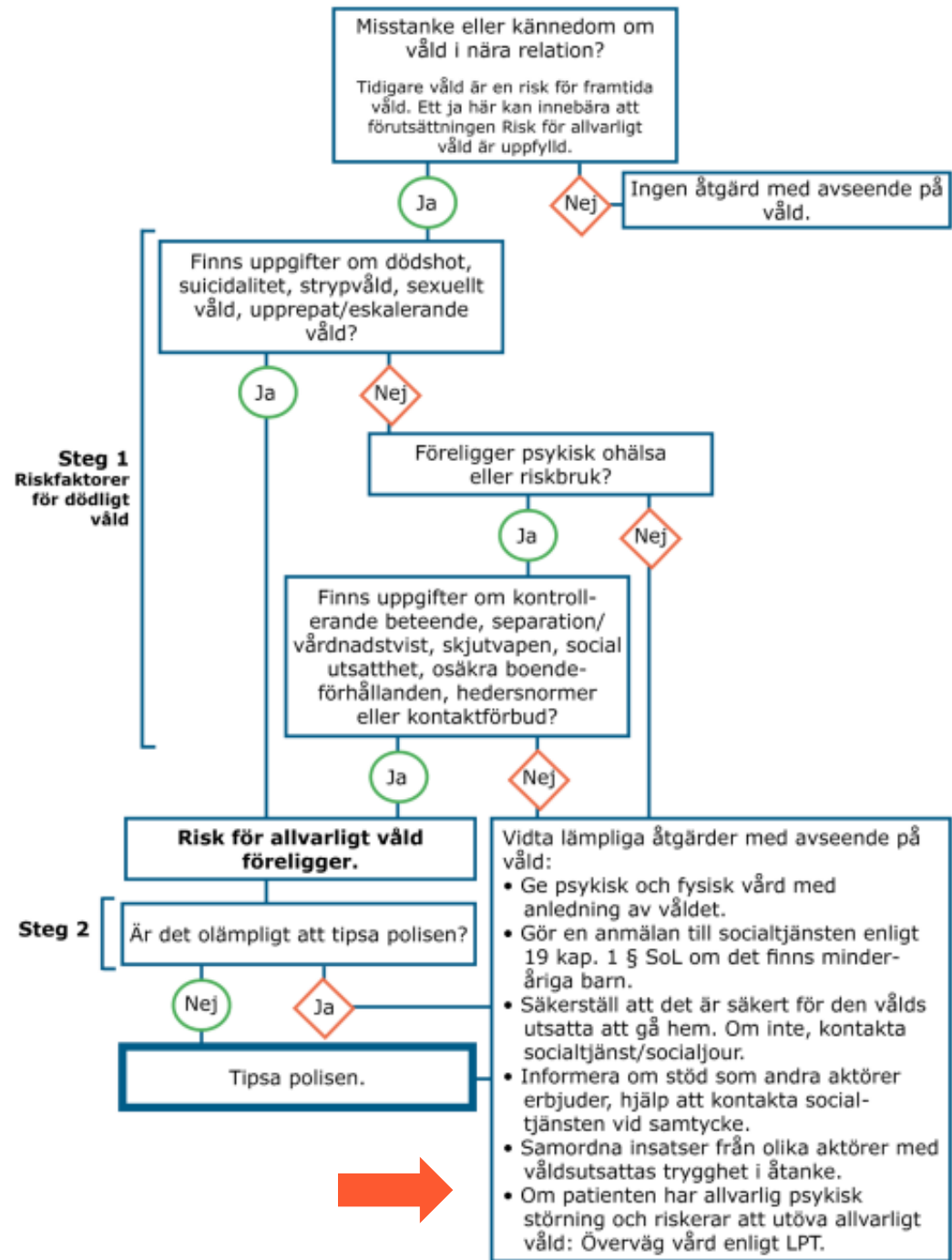
- Informera lokalpolisområde så att de förebygger brott.
- Lägga den nya informationen till en pågående brottsutredning.
- Be om att få veta mer för att kunna upprätta en polisanmälan om brott.

Film:

Tipsa polisen – Vad gör polisen med uppgifterna?

med Olof Perciwall

Våld i nära relationer - Basutbildning



Dokumentation

- Dokumentera i mallen Undantag från direktåtkomst under sökordet Våldsutsatthet i nära relationer
 - Att du tipsat polisen med stöd av 10 kap. 18 c § OSL
 - Vad som gör att det finns risk för allvarligt våld
 - Vilka åtgärder du vidtagit.

Resultat från testningen



En möjlighet att rädda liv

Framtagandet av en regional rutin till stöd för vårdens möjlighet att lämna uppgifter till polisen för att förebygga allvarigt våld i nära relationer.

Mari Brännvall och Viveka Enander



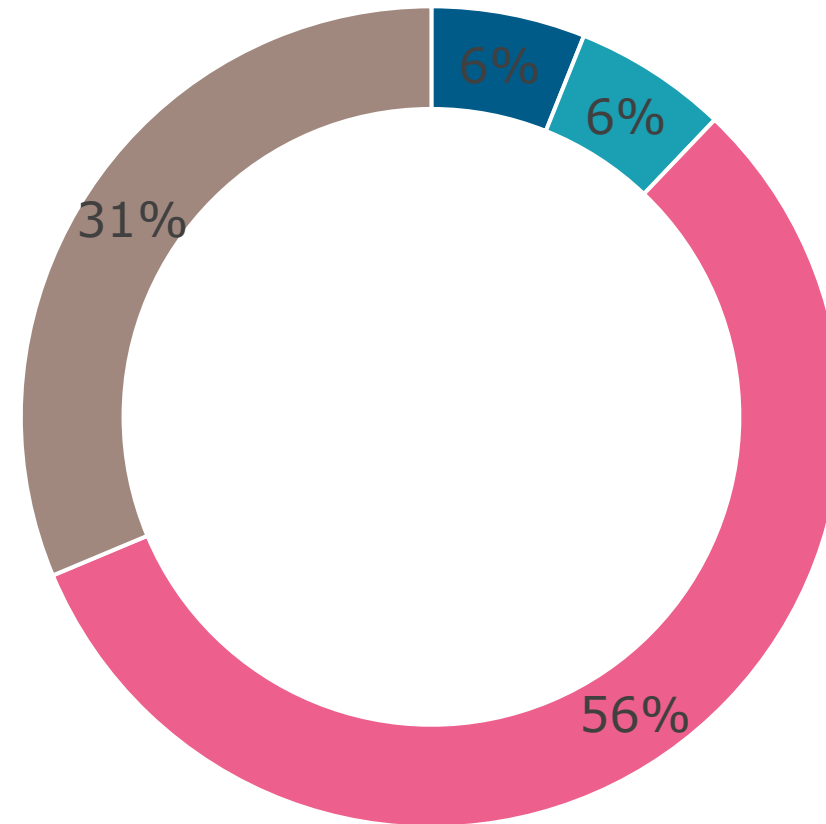
Testningen

- Fokus på om rutinen:
 - var till stöd för att upptäcka och hantera risk för allvarligt våld
 - Bidrog till att risk identifierades och att tips lämnades till polis
- 50 testdeltagare vid totalt 8 mottagningar under 3 månader.
 - 2 vårdcentraler
 - 2 samverkansmottagningar
 - 2 psykiatriska mottagningar
 - 2 avdelningar på ett sjukhus
- Intervjuer och enkät

1. Har rutinen varit till stöd för vårdpersonal för att upptäcka och hantera risk för allvarligt våld?

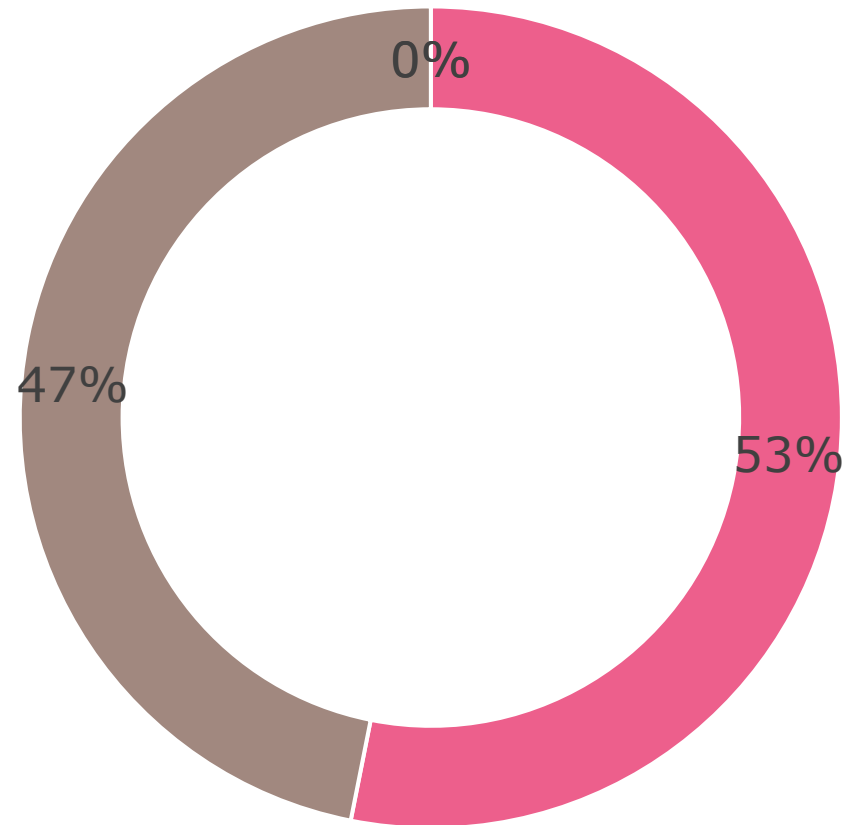
I vilken utsträckning anser du att rutinen är användbar för att upptäcka och hantera risk för allvarligt våld i nära relationer?

- I mycket liten utsträckning 2 st
- I liten utsträckning 2 st
- I stor utsträckning 18 st
- I mycket stor utsträckning 10 st



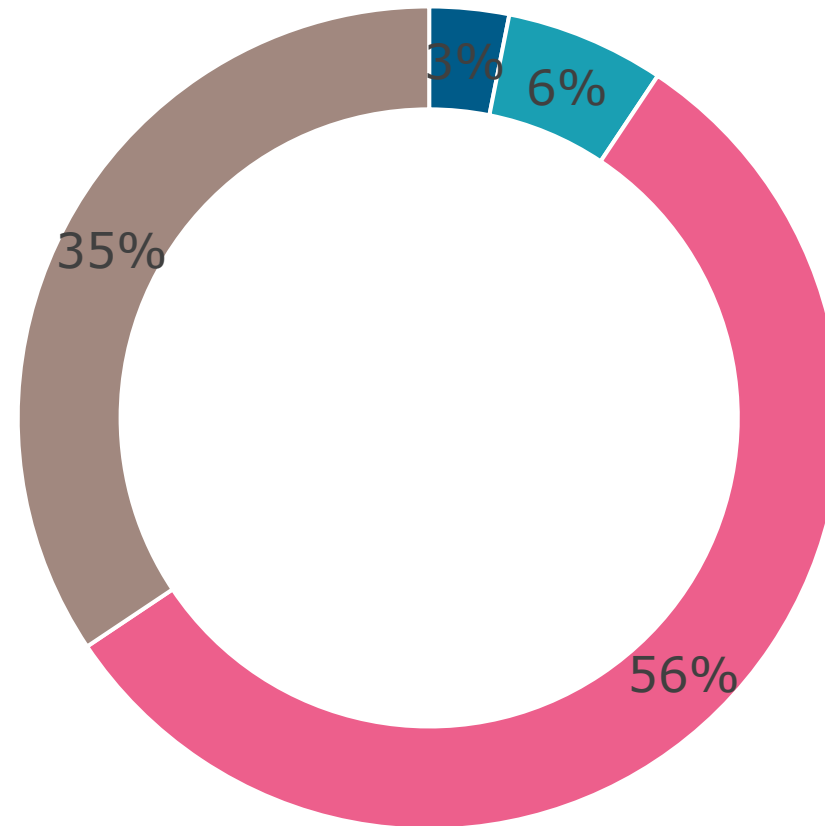
I vilken utsträckning framgår det av rutinen vad du förväntas göra om du upptäcker risk för allvarligt våld?

- I mycket liten utsträckning 0 st
- I liten utsträckning 0 st
- I stor utsträckning 17 st
- I mycket stor utsträckning 15 st



I vilken utsträckning anser du att rutinen är till hjälp för att veta om du får lämna uppgifter till polisen?

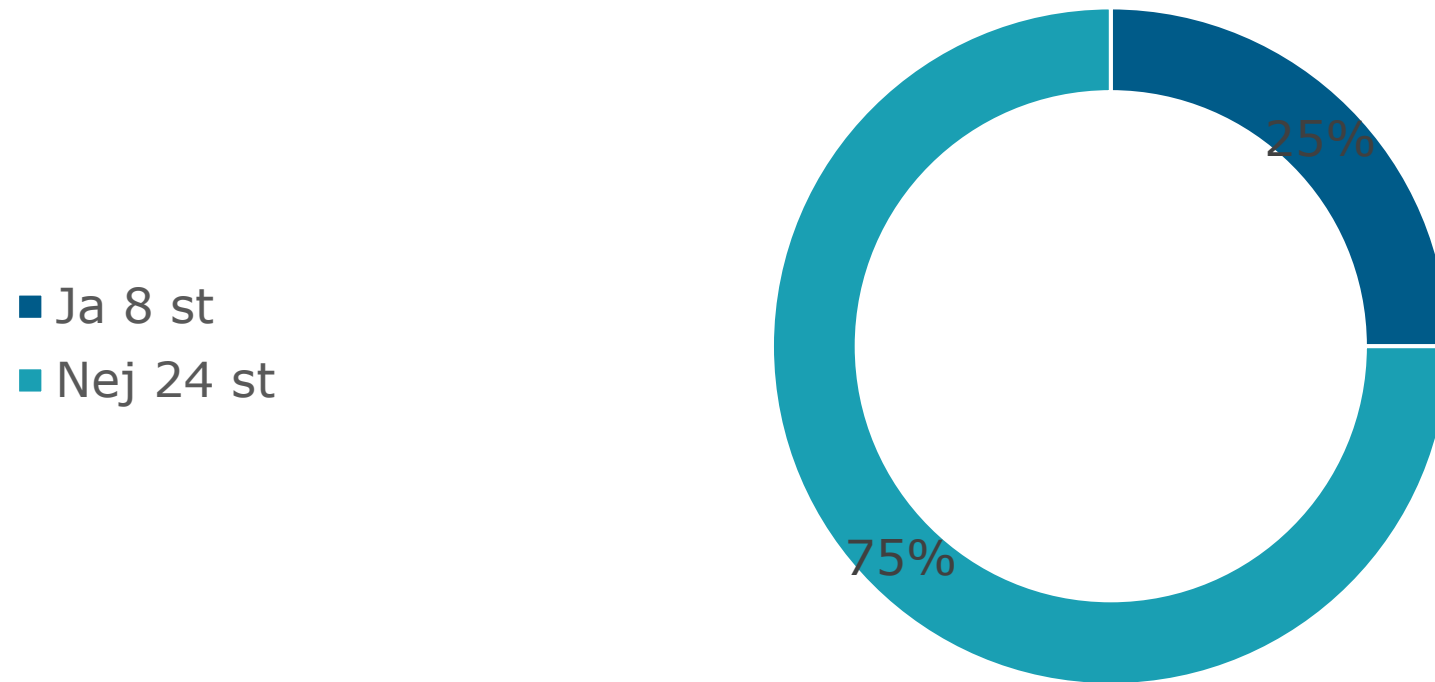
- I mycket liten utsträckning 1 st
- I liten utsträckning 2 st
- I stor utsträckning 18 st
- I mycket stor utsträckning 11 st



2. Har rutinen bidragit till att risk för allvarligt våld identifierats och att uppgifter lämnats till polisen?

Identifierade fall

Har du under testperioden upptäckt risk för allvarligt våld i nära relationer?



I de 8 ja-svaren rymdes **11 identifierade fall.**

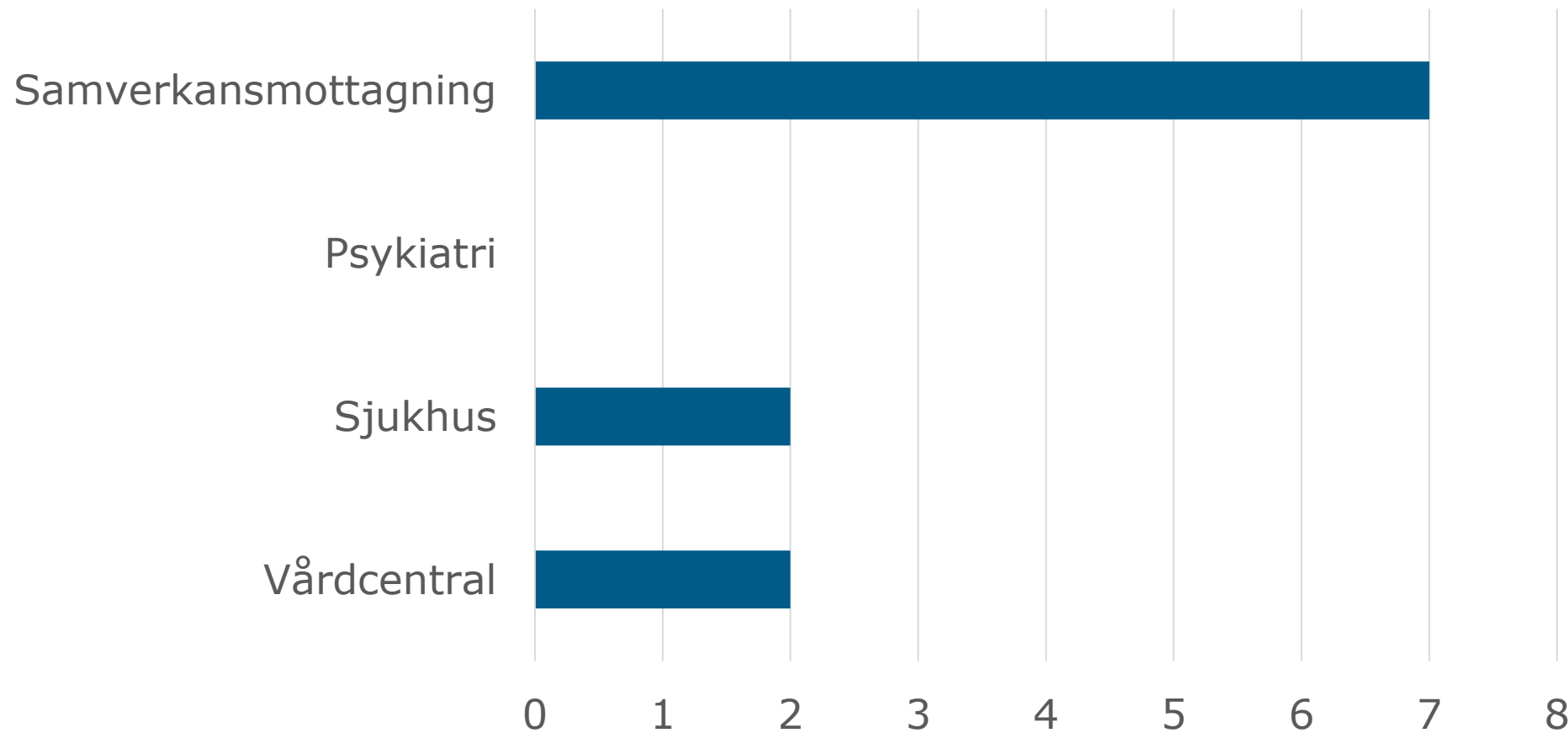
Vad sökte de för?

Dessa patienter hade sökt hälso- och sjukvård för:

- psykisk ohälsa eller psykiska sjukdomar och syndrom,
- substansbruk,
- nedsatt allmäntillstånd,
- smärta och sjukskrivning,
- sårskada efter suicidförsök och
- rädsla och oro.

Var identifierades fallen?

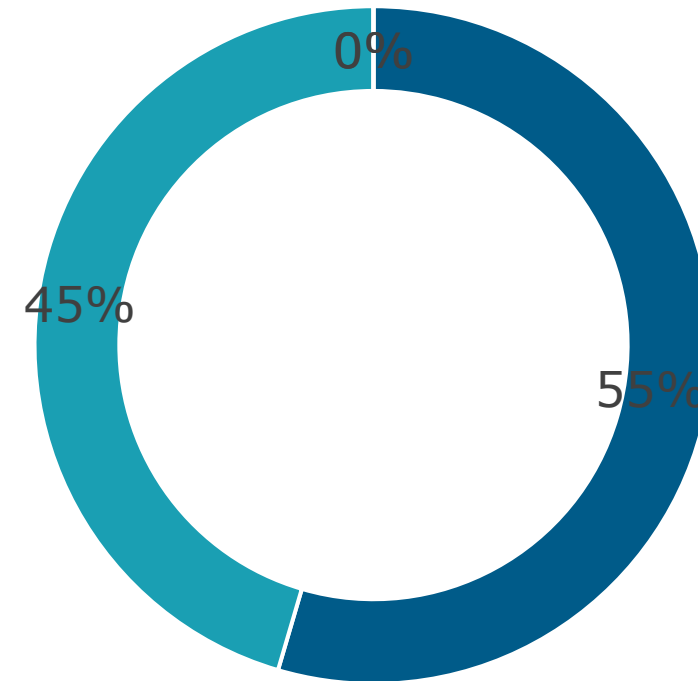
Mottagningar där risk för allvarligt våld identifierades



Hur identifierades risken?

Hur uppstod misstanke/Hur fick du kännedom om risken för allvarligt våld?

- Ställde fråga på rutin om våld 6 st
- Observerade tecken/symtom på våld 5 st
- Patienten berättade på eget initiativ 0 st
- Annat 0 st



Vilka riskfaktorer identifierades?

Vilka riskfaktorer för allvarligt våld identifierade du?



I genomsnitt
3,5
riskfaktorer
per fall

Vårdsamordnaren som följde patienten kände att det går mot fel håll. Vi oroade oss mer. Misshandel, polisanmälan och orosanmälan innan. Mannen förföljer henne, dyker upp fast han inte ska. Kvinnan mår sämre.

Patienten misshandlades av sin man. Mannen och familjen har hotat att döda henne om hon lämnar honom. Mannen mår psykiskt dåligt.

De våldsutsattas kvinnornas situation

Alla kriterier för risk för allvarligt våld uppfylldes. Kvinnan bagatelliserade våld. Hon hade blivit dränkt.

Mannen cirkulerade utanför under mötet med kvinnan.

Kvinnan hade förlikat sig med att mannen kommer att slå ihjäl henne. Han vaktar henne, har sökt upp henne, slagit ned henne. Hon beskriver honom som en demon. Hon är rädd och vågar inte anmäla.

Polisens bedömning och åtgärder (5 fall)

Fråga	Antal
1. Bedömdes informationen som relevant?	
Ja	5
Nej	0
2. Resulterade informationen i polisär åtgärd?	
Ja	5
Nej	0
3. Om ja, vilken åtgärd?	
Polisanmälan	0
Information lades till pågående utredning	2
Tips lämnades vidare till underrättelseavdelning	5
4. Om tips lämnades vidare, har åtgärd vidtagits där?	
Ja	5
Nej	0

Konklusion

- Rutinen är användbar för att upptäcka, bedöma och handlägga risk för allvarligt våld i nära relationer.
- Rutinen bidrog till att risk för allvarligt våld identifierats och att tips lämnades till polisen.
- Tipsen bedömdes som relevanta av polisen, som vidtagit åtgärder baserat på tipsen.
- Testningen bidrog till att identifiera utvecklingsbehov innan rutinen fastställdes för hälso- och sjukvården i hela VGR.

Tack!

