

Utökade hembesök Göteborg

En utveckling och förstärkning av familjecentrerat arbetssätt mellan Göteborgs stad och Västra Götalandsregionen

Göteborgsstad och Västra Götalandsregionen förstärkte 2018 sitt samarbete inom det familjecentrerade arbetssättet genom att starta med utökade hembesök. Hembesöken syftar till att stärka föräldrar och främja goda uppväxtvillkor för barn i prioriterade områden där utanförskap och otrygghet är riskfaktorer. Satsningen i Göteborg är kopplad till utvärdering och forskning.

Hembesöken

Arbetet med utökade hembesök Göteborg innebär att en barnhälsovårds-sjuksköterska och en föräldrastödare från förebyggande socialtjänst, tillsammans gör hembesök hos familjer som har fått sitt första barn, eller sitt första barn i Sverige. Modellen utgår från Rinkebys hembesöksprogram med sex hembesök under barnets första 15 månader med utgångspunkt

från en redan befintlig samverkan mellan Göteborgs stad och Västra Götalandsregionen, familjecentrerade arbetssätt. Hembesöken är en utveckling och en förstärkning av det familjecentrerade arbetssättet som innebär att insatser för barn tar sin utgångspunkt i hela familjen och deras levnadsvillkor.

Målet är att förbättra uppväxtvillkoren för barn genom att stärka familjen. Att barnhälsovård och förebyggande

socialtjänst gör gemensamma hembesök är ytterligare ett sätt att utveckla samverkan. Det *Utökade hembesöksprogrammet* är tänkt att erbjudas som en universell insats, det vill säga till alla familjer i ett antal prioriterade geografiska områden, enligt principen om proportionell universalism. För att minska skillnader i barns livsvillkor och hälsa behöver de som arbetar med de universella insatserna säkerställa att alla i målgruppen erbjuds, inte minst de med störst behov.

Arbets sättet i hembesöksprogrammet utgår från WHO:s initiativ kring *Nurturing care* där målet är att alla barn ska få tillgång till en trygg tidig barndom med fokus på de första 1001 dagarna. Grundläggande i *Nurturing care* är att vårda, skydda, förebygga och stötta barn i deras tidiga liv, inom områdena hälsa, nutrition, säkerhet, tidigt lärande samt en lyhörd omsorg.

Hembesöken handlar om att skapa förutsättningar för ett mer jämlikt möte mellan barnhälsovårdssjuksköterskan, föräldrastödjaren och familjen. Personal som arbetar med programmet betonar vikten av att under samtalet lyfta föräldrars egna frågor och funderingar kring sitt barn och att vara förälder:

– Det är viktigt att du först frågar föräldern vad det är föräldern vill?

De beskriver också att hembesöken möjliggör ett ökat fokus på föräldraskapet:

– Vi har fokus på att stödja föräldraskapet på hembesöket, allt det andra kan vi ta på BVC, säger Linda Wenzel, Barnhälsovårdssjuksköterska i Angered.

Implementering

Utvecklingscentrum för barns psykiska hälsa, tillsammans med Central Barnhälsovård Västra Götaland och processledare från Jämlik stad, Göteborgs stad, har ansvar för implementeringen av utökade hembesök Göteborg. Arbetet innebär ansvar för bland annat, stöd till organisation och

ledning, utbildning och handledning av personal.

Implementeringen sker i tre utvalda stadsdelar i Göteborg: Västra Hisingen, Västra Göteborg och Angered. I dessa stadsdelar finns områden som är prioriterade utifrån skillnader i socioekonomiska förutsättningar och med perspektivet om en sammanhållen och jämlik stad. Det är områden där det finns en högre andel invånare i socioekonomisk utsatthet vilket medför att små barn exponeras för vissa hälsorisker i större utsträckning än sina jämnåriga i mer resursstarka områden.

Åtta barnvårdscentraler med tillhörande socialtjänst ingår i satsningen. En generell brist på specialistsjuksköterskor har bidragit till svårigheter att rekrytera barnhälsovårdssjuksköterskor i vissa områden. Det har inneburit att flera BVC har blivit försenade i starten eller inte kunnat påbörja arbetet med hembesök, även om den förebyggande socialtjänsten varit redo. I dagsläget är det sju barnvårdscentraler som har startat.

Satsningen följs med kvalitetssäkring och vetenskaplig utvärdering

Arbetet med utökade hembesök Göteborg följs upp med både kvalitetssäkring och vetenskaplig utvärdering. Att säkerställa implementeringskvaliteten är en nödvändig uppgift för att uppnå metodens önskade effekter för barn och familjer.

Sedan starten 2018 till och med augusti 2020 har det gjorts 870 hembesök

i 330 familjer. Nittio procent av hembesöken har gjorts i hemmet. Det är 92 procent av familjerna i målgruppen som har tackat ja till att delta i programmet. I samtliga av dessa familjer har mamman varit med vid hembesöken, och i 79 procent av familjerna har pappa eller medförälder varit med vid minst ett hembesök.

Kvalitetssäkring av hembesökens innehåll

Uppgifter om implementeringskvalitet kommer huvudsakligen från kvalitets-säkringsverktyget, Ögonblicksbild, som barnhälsovårdssjuksköterska och föräldrastödjare fyller i efter varje hembesök. Sammanställningen som redovisas i artikeln kommer från ögonblicksbilder från de första fyra hembesöken, från att barnet är nyfött till att det är 8 månader.

Verktyget har inspirerats av forskning inom området och liknande frågor har använts i utvärdering av andra hembesöksprogram och tidiga insatser riktade till små barn och deras föräldrar. Det slutliga innehållet i Ögonblicksbild-formuläret valdes främst utifrån innehåll, syfte och betydelsefulla komponenter i just Rinkebys hembesöksprogram. Verktyget är ett sätt att följa personalens möjlighet att jobba utifrån hembesökens syfte och mål.

Ögonblicksbilden omfattar flera områden, dels ingår information kring själva besöket, vem som var med, ålder på barnet, gjordes besöket i hemmet. Barnhälsovårdssjuksköterska och föräldrastödjare uppskattar också hur

Syftet med de utökade hembesöken Göteborg är:

Att främja goda uppväxtvillkor genom att ge varje barn möjlighet till en bra start i livet, med utgångspunkt i det familjecentrerade arbetssättet. Med barnets bästa i fokus och med öppenhet för familjens kultur och kompetens syftar hembesöken till att stärka föräldrars tillit till den egna förmågan, öka familjens delaktighet i samhället, samt att tidigt upptäcka familjer med behov av extra stöd, och kunna erbjuda det.

► stor del av besöket som ägnas åt de olika teman som ingår i Nurturing Care.

Andra områden som berörs i ögonblicksbilden är personalens upplevda förmåga att:

- kunna skapa en tillitsfull relation med familjen,
- stärka föräldrars egen kompetens och samspel med barnet,
- identifiera familjens behov av extra stöd,
- samarbeta med kollegan under hembesöket,
- använda varierade professionella strategier under besöket.

Tillitsfull relation med familjen

Att skapa en tillitsfull relation med familjen är ett viktigt syfte i hembesöksprogram. Det är grunden för tillit till barnhälsovården och samhället i stort. Det är också nödvändigt för att uppnå programmets övriga mål om att föräldrar upplever hembesöken som

positiva så att de tackar ja till alla sex hembesöken. Det främjar också målet om integration och delaktighet, samt att kunna uppmuntra kontakt med andra verksamheter i de fall som behov av extra stöd identifieras.

Ögonblicksbilden visar att personalen upplever en hög grad av nöjdhet med sin förmåga att arbeta enligt modellen, att skapa en allians med familjen och ett gott känslomässigt klimat under hembesöken. Det görs bland annat genom att prioritera föräldrarnas frågor, uppmärksamma samspel mellan föräldrar och barn, lyfta mammans, pappans och medföräldrarnas betydelse för barnet och lyfta föräldrarnas styrkor.

Hembesöken ger personalen en god möjlighet att informera och hänvisa familjer till öppna forum, bland annat öppen förskola, bibliotek och andra generella föräldrastödjande insatser som erbjuds inom ramen för det familjecentrerade arbetssättet, som

till exempel föräldragrupp eller enskilt samtal med föräldrastödjaren.

Identifiera familjens behov av extra stöd

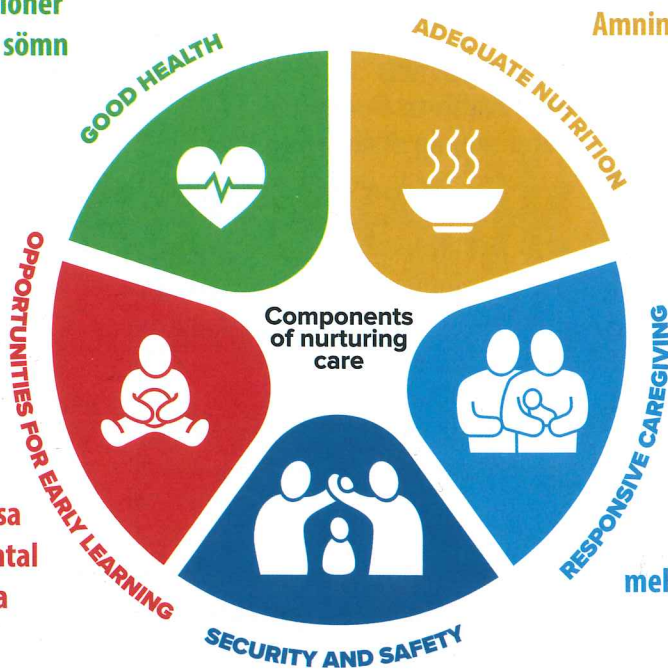
Genom personalens skattningar har det även blivit möjligt att spåra i vilken utsträckning behovet av extra stöd upptäcks i ett tidigt skede. Familjerna har lotsats till insatser som rört hälsan, föräldraskapet eller den sociala situationen, exempelvis hänvisning av familjen till spädbarnsverksamhet, mödrabarnhälsovårdspsykiolog eller vårdcentral.

Innehållet i hembesöken i förhållande till Nurturing Care

För att kunna säkerställa att Utökade hembesök Göteborg utförs i enlighet med Nurturing Care får personalen kryssa i hur mycket tid som har ägnats åt olika teman under varje hembesök i Ögonblicksbilden. Bilden nedan visar vilka teman som tas upp under respektive domän i Nurturing care.

Egenvård och infektioner
Rutiner om mat och sömn

Utveckling och stimulans som att prata, sjunga och läsa för sitt barn och samtal kring öppen förskola och bibliotek



Amning och mat

Lyhörd omsorg, relation och samspel mellan barn och föräldrar

Parrelationen, samarbete mellan föräldrar samt barnsäkerhet

Teman som tas upp under respektive domän i Nurturing care.

Personalens skattningar speglar att det finns variation på teman under hembesöken. Det är oftast flera teman som tas upp vilket kan tyda på att personalen skraddarsyr hembesökens innehåll utifrån familjens behov. Däremot kan en se att vissa teman blir mer ofta i fokus än andra beroende på vilket hembesök det handlar om. De teman som har registrerats som mest frekvent förekommande, cirka 80–90 procent av samtliga hembesök, är amning och mat och relation och samspel och under cirka 70 procent av alla hembesök tas ämnet parrelation och samarbete upp. Infektioner och egenvård tas upp i större uträkning under första hembesöket och hembesök två, då barnet är två månader.

Temat utveckling och stimulans ökar över tid, från 54 procent av alla första hembesök till 98 procent av alla fjärde hembesök, då barnet är åtta månader. Barnsäkerhet är ett tema som förekommer olika ofta beroende på vilket av hembesöken det handlar om, och hittills har det varit ett frekvent ämne under första hembesöket och hembesök fyra när barnet är åtta månader.

Professionella strategier

I ögonblicksbilden får personalen fylla i vilka professionella strategier som används i mötet med familjen. Det är

strategier som samtal, känslomässigt stöd, rådgivning, praktiskt stöd, krishantering, observation, att demonstera, videoexempel och annat. Det är ett bra verktyg för att visa hur mångfacetterat arbetet med familjerna är och hur mycket personalen använder sig själva som verktyg.

Vetenskaplig utvärdering

Forskare från FoU i Väst, Göteborgsregionen ansvarar för den vetenskapliga utvärderingen av utökade hembesök i Göteborg. Utvärderingen omfattar fyra delar: en beskrivning av projektets programteori, föräldraperspektivet, personalperspektivet och effekter för barn och familjer.

Data samlas in genom workshops och intervjuer med personal och chefer, föräldraenkäter och djupintervjuer med föräldrar, fokusgrupper med personal och insamling av statistik från de verksamheter som är aktuella i satsningen.

Nyligen fattades beslut om en förlängning av satsningen vilket innebär att fler familjer kan inkluderas i den vetenskapliga utvärderingen. Det ger oss en unik möjlighet att se effekterna av arbetet för familjer kopplat till ett stärkt föräldraskap, föräldrars upplevelse och barns hälsa framöver. Forskningsrapporten beräknas vara klar våren 2023. ●

Vill du läsa mer?

Du hittar Utökade hembesök Göteborg Delrapport 1 och 2, Projektplan utvärdering av utökade hembesök, Ögonblicksbild och mycket mer på:

www.vgregion.se/hembesok

Rinkeby hembesöksprogram:

Ett utökat hembesöksprogram i samarbete mellan barnhälsovården och socialtjänsten:

ki.se/media/77454/download

Artikeln har skrivits i samarbete med **Utvecklingscentrum för barns psykiska hälsa**, Västra Götalandsregionen och **Jämlik stad**, Göteborgs Stad.



Ann Jansson

Verksamhetsutvecklare

Distriktssköterska

Central barnhälsovård

Västra Götalandsregionen

ann.e.jansson@vgregion.se

90 SVENSK
KONTO INSAMLINGS
KONTROLL

När du ger en gåva kommer dina uppgifter att behandlas av Röda Korset. Du har rätt till information om hur dina personuppgifter behandlas. Läs mer på www.rodakorset.se/am-oss/personligintegritet

När oron sprider sig är det viktigt att veta att hjälpen också gör det.

Stöd vårt arbete i coronakrisen.

Swisha valfri gåva till 900 80 12



Svenska Röda Korset