

Att söka vetenskaplig litteratur



Du behöver söka och läsa vetenskaplig litteratur för att sätta dig in i det ämnesområde du är intresserad av. Det finns många olika sätt att hitta litteratur och olika källor bedöms som olika trovärdiga.



Steg 2 i kartläggande litteraturoversikt: Identifiering av relevant litteratur

När du gör en litteraturstudie blir sökningen extra viktig. För att veta att din studie innehåller relevant material och inte missar betydelsefulla källor är det viktigt att söka efter litteratur på ett systematiskt sätt.

Arksey, H., & O'Malley, L. (2005). Scoping studies: towards a methodological framework. *International Journal of Social Research Methodology*, 8(1), 19–32.

Typ av litteratur

I en kartläggande litteraturstudie kan många olika typer av litteratur användas. Vanligast är vetenskapliga artiklar av olika typ men även så kallad "grå litteratur" kan användas. Grå litteratur kan vara till exempel rapporter, avhandlingar, kliniska riktlinjer, framtagna av myndigheter och andra organisationer.



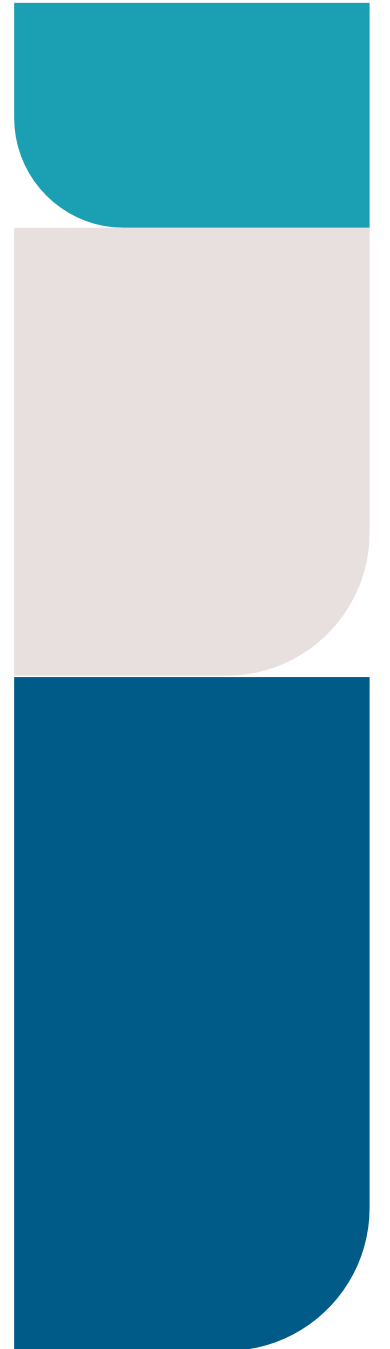
Läs mer ord grå litteratur här:
<https://kib.ki.se/soka-vardera/gra-litteratur>



Var söker man?

Det finns ett stort antal olika vetenskapliga databaser som samlar vetenskapliga artiklar inom olika områden. I en litteraturstudie bör flera olika databaser användas för att söka efter material.

Man kan också söka igenom referenslistor i relevanta artiklar för att söka efter ytterligare källor.

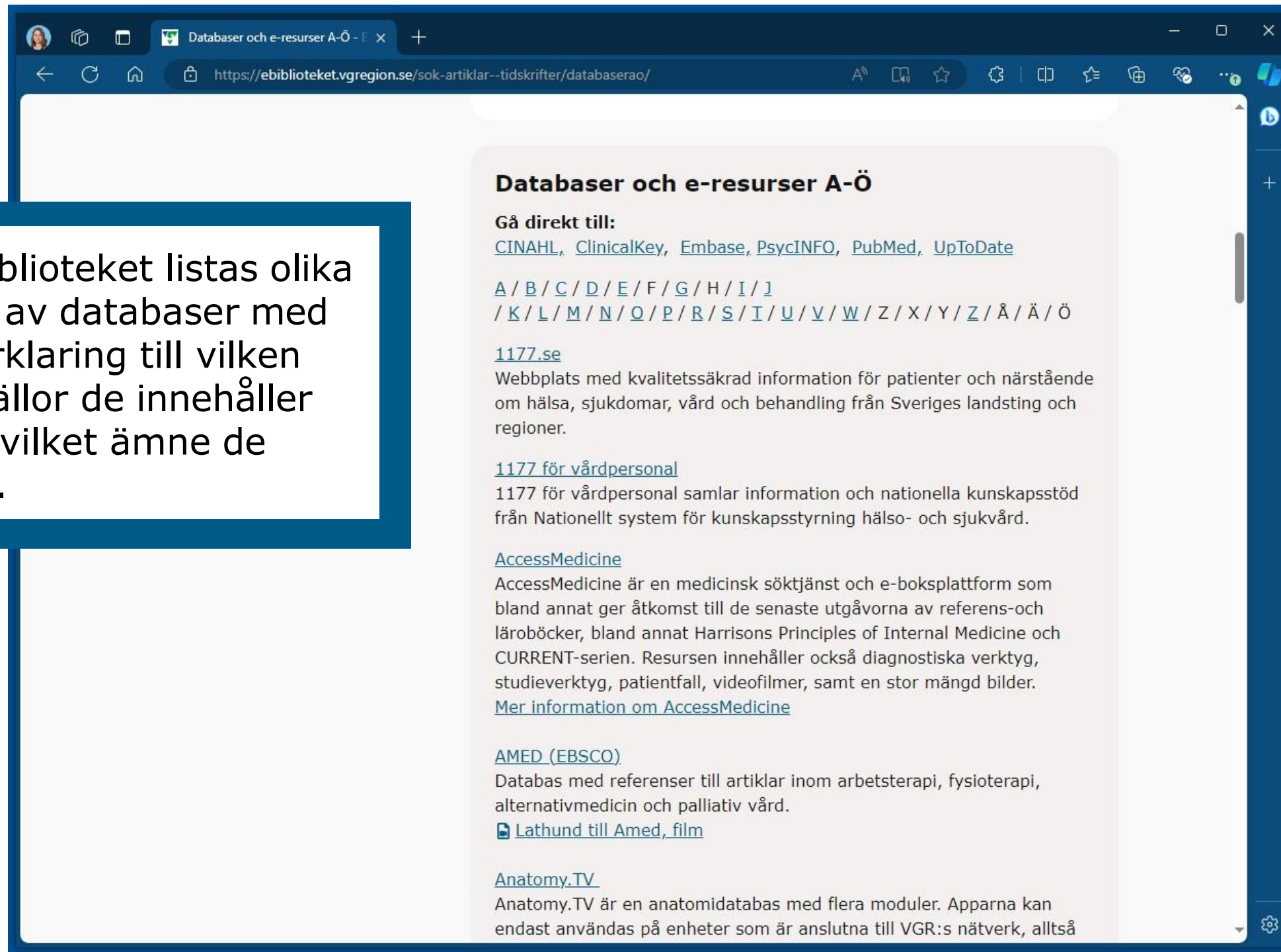


E-biblioteket VGR

- Genom E-biblioteket VGR från anställda i regionen tillgång till ett stort antal databaser och tidskrifter.



I E-biblioteket listas olika typer av databaser med en förklaring till vilken typ källor de innehåller samt vilket ämne de berör.



Databaser och e-resurser A-Ö

Gå direkt till:
[CINAHL](#), [ClinicalKey](#), [Embase](#), [PsycINFO](#), [PubMed](#), [UpToDate](#)

[A](#) / [B](#) / [C](#) / [D](#) / [E](#) / [F](#) / [G](#) / [H](#) / [I](#) / [J](#)
[/K](#) / [L](#) / [M](#) / [N](#) / [O](#) / [P](#) / [R](#) / [S](#) / [T](#) / [U](#) / [V](#) / [W](#) / [Z](#) / [X](#) / [Y](#) / [Z](#) / [Å](#) / [Ä](#) / [Ö](#)

[1177.se](#)
Webbplats med kvalitetssäkrad information för patienter och närstående om hälsa, sjukdomar, vård och behandling från Sveriges landsting och regioner.

[1177 för vårdpersonal](#)
1177 för vårdpersonal samlar information och nationella kunskapsstöd från Nationellt system för kunskapsstyrning hälso- och sjukvård.

[AccessMedicine](#)
AccessMedicine är en medicinsk söktjänst och e-boksplattform som bland annat ger åtkomst till de senaste utgåvorna av referens- och läroböcker, bland annat Harrisons Principles of Internal Medicine och CURRENT-serien. Resursen innehåller också diagnostiska verktyg, studieverktyg, patientfall, videofilmer, samt en stor mängd bilder.
[Mer information om AccessMedicine](#)

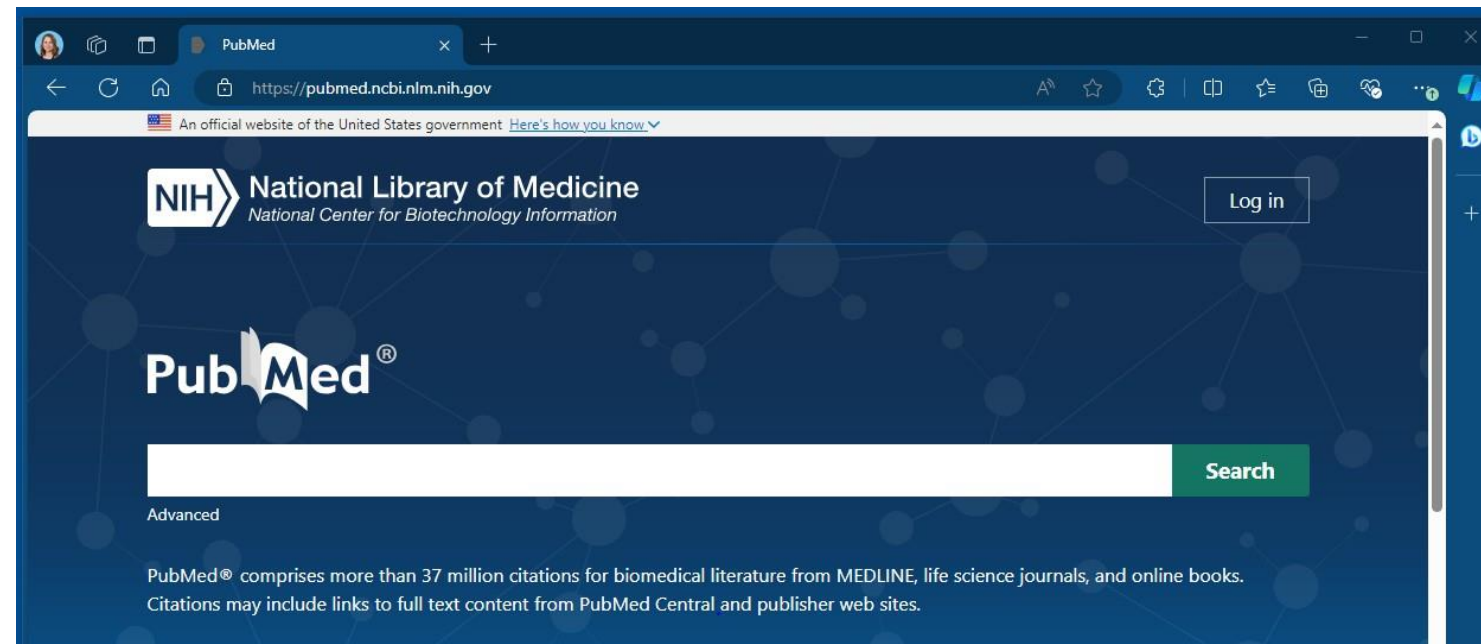
[AMED \(EBSCO\)](#)
Databas med referenser till artiklar inom arbetsterapi, fysioterapi, alternativmedicin och palliativ vård.
[Lathund till Amed, film](#)

[Anatomy.TV](#)
Anatomy.TV är en anatomidatabas med flera moduler. Apparna kan endast användas på enheter som är anslutna till VGR:s nätverk, alltså

Länka till E-biblioteket med en uppmaning att klicka sig runt och bekanta sig med strukturen.

Databaser

Det går också att komma åt flera av de vetenskapliga databaserna fritt via internet. Till exempel PubMed är en medicinsk databas som indexerar många väl ansedda tidskrifter.



Länka till pub-med med en uppmaning att klicka sig runt och bekanta sig med strukturen.

Hur söker man?

Flera av sökmotorerna i de stora databaserna behöver hanteras på ett lite speciellt sätt för att man ska få till en bra sökning som hittar det som finns. Du kommer att behöva arbeta med sökord och du kommer att behöva kombinera dessa som block tillsammans med så kallade booleska operatorer, vanligast AND, OR och NOT.

Detta får du lära dig mer om vid vår sök-workshop.



Att välja sökord


För att göra är bra sökning är det avgörande att du använder sökord som bra beskriver det du letar efter och också fångar upp olika sätt att beskriva ämnet.



Hitta sökord - söktips

Det är viktigt att hitta bra sökord, behöver du hjälp med att översätta från svenska till engelska eller hitta synonymer finns ordlistor på internet. Här är några exempel.

- [Svensk Mesh](#) - sök efter medicinska termer. Du kan söka både på svenska och engelska.
- [Tyda](#) - allmänt svensk-engelskt/engelsk-svenskt lexikon.
- [Termer för "upplevelser" eller "bemötande" i olika former](#)
- Leta via något lexikon eller webbplats/söktjänst för att hitta ord.
[Sammanställning av digitala medicinska ordböcker och lexikon](#)

Fler söktips kring informationssökning finns under fliken  Hitta evidens i menyn.

I E-biblioteket kan du hitta söktips och länkar till Svensk Mesh och andra medicinska ordböcker.

MeSH

MeSH står för Medical Subject Headings och är en standardiserad vokabulär som används när vetenskapliga artiklar indexeras. Genom att använda dig av MeSH-termer som sökord ökar du dina chanser att hitta det du letar efter.



Länk till:

[Svensk MeSH \(ki.se\)](#)

<https://www.ncbi.nlm.nih.gov/mesh/>

Välja sökord

Utöver att identifiera MeSh-termer kan du också identifiera fler relevanta sökord genom att titta i viktiga artiklar inom området. Notera vilka ord och begrepp som används i fältet och försök samla på dig många olika synonymer som används.

