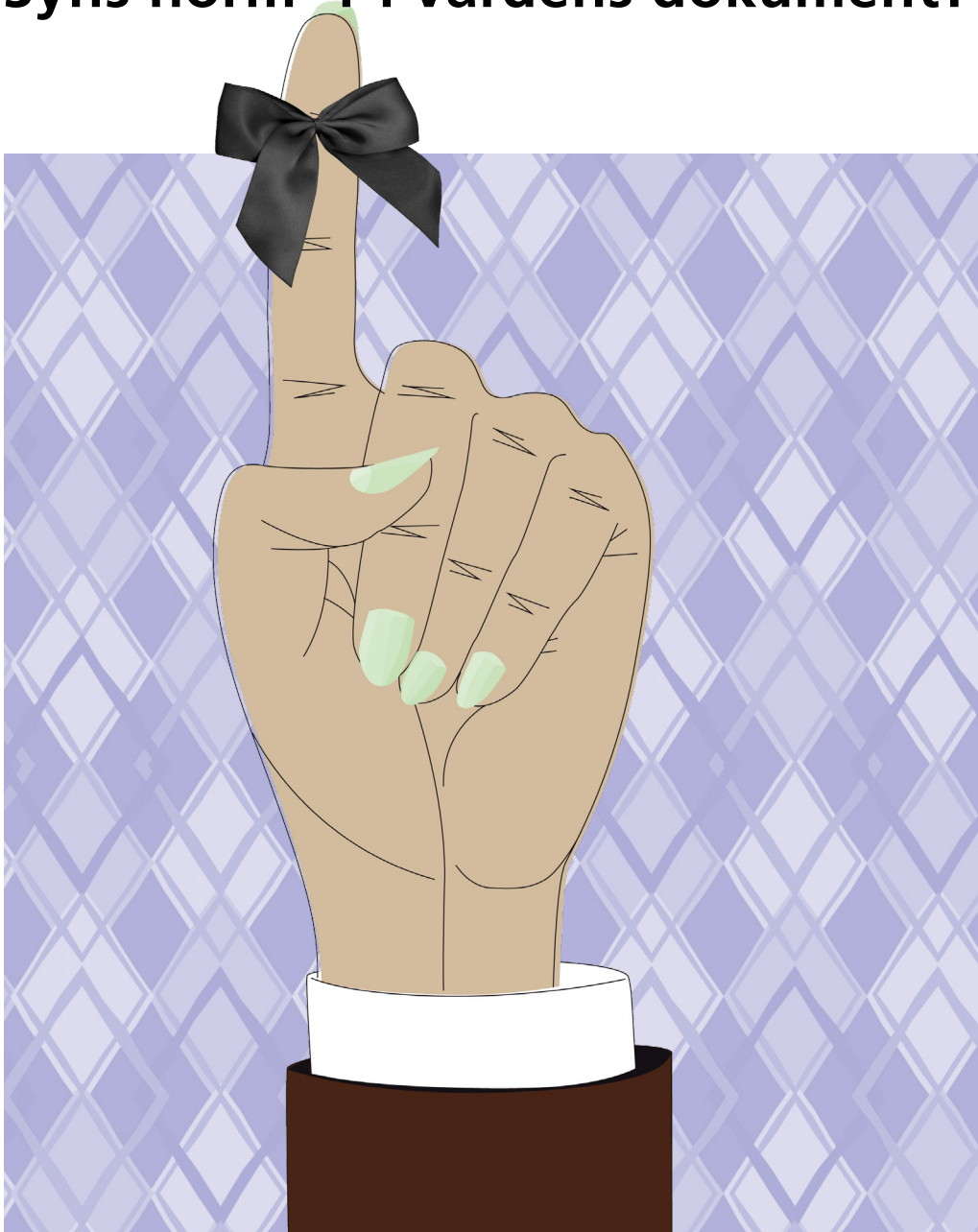


Skrivhjälp för jämlik text

Syns norm^er i världens dokument?



Del 2 Skrivtips

Del 2

Skrivtips

Skrivhjälp för jämlik text

Ett verktyg som identifierar **ojämlikheter**,
normer och **föreställningar** i texter och bilder.

En produkt framtagen av Kunskapscentrum för Jämlik vård, 2015.
www.jamlikvard.vgregion.se

Inledning

En rad lagar, föreskrifter och styrdokument, exempelvis hälso- och sjukvårdslagen och konventionerna om de mänskliga rättigheterna, anger att vården ska vara jämlik. Vård och behandling ska erbjudas på lika villkor och med ett gott bemötande till alla, oavsett kön, ålder, bostadsort, funktionsförmåga, utbildning, social ställning, etnisk eller religiös tillhörighet, sexuell läggning eller könsidentitet. Trots det visar forskning och statistik att vården inte är jämlik. Det görs medicinskt omotiverade skillnader. Alla bemöts och behandlas inte på lika villkor. Det kan ibland bli synligt i vårdens texter.

Många texter som riktar sig till patienter eller närstående (exempelvis informationsbroschyrer eller information på webben) och många texter som riktar sig till personal (exempelvis PM, vårdprogram eller journalanteckningar) kan bli bättre genom att:

- Använda bilder och skriva på ett sätt som inkluderar och välkomnar fler människor
- Göra informationen tillgänglig för fler människor
- Undvika stereotypa bilder av människor
- Synliggöra och kritiskt granska normer

Denna bok består av två delar. ”**Dokumentanalys**” ger en bakgrund om normer och normkritik, förklarar hur normkritik och jämlik vård hänger ihop och tar upp olika frågor som du kan ställa dig när du analyserar texter.

”**Skrivtips**” ger konkreta tips hur du kan bearbeta texter och bilder på ett normkritiskt sätt.

Analysmallar som kan vara ett stöd i arbetet kan du ladda ner separat i din dator för att kunna skriva i dem. Du hittar dem på: jamlikvard.vgregion.se.

Om du önskar fördjupad kunskap om (o)jämlik hälso- och sjukvård är du välkommen att kontakta Kunskapscentrum för Jämlik vård på: jamlikvard.vgregion.se.

Kunskapscentrum för Jämlik vård är en enhet inom Västra Götalandsregionens hälso- och sjukvårdsavdelning. Kunskapscentret arbetar med verksamhetsutveckling, ledning-styrning-uppföljning och forskning. Målet är att vara med och utveckla vården så att alla patienter erbjuds en god, säker och jämlik vård, vid varje tillfälle och på varje vårdnivå.



Syns normer i vårdens dokument?

Normer är det som anses ”normalt”, förväntat eller godtagbart i ett visst sammanhang. Vissa normer behövs för att underlätta vardagen, exempelvis när personalen bär en viss klädsel eller namnskylt så att alla vet vem som är personal på en vårdenheter. Andra normer kan osynliggöra människor eller leda till att de särbehandlas eller diskrimineras. Människor skiljer sig när det gäller kön, ålder, funktionalitet, social ställning, etnisk och religiös tillhörighet, sexuell läggning, könsidentitet och så vidare. En och samma person kan i ett avseende uppfylla normen och i ett annat avseende avvika från den.

Ett normkritiskt förhållningssätt innebär att synliggöra det som tas för givet, det vill säga normer, och att fundera över vilka konsekvenser dessa kan ge. Målet är att minska risken att människor upplever utanförskap, diskriminering, kränkning och särbehandling. Alla människor ska känna sig välkomna, behandlas jämlikt, kunna vara delaktiga i sin vård, få vård och information om sin vård utifrån sina individuella behov.

Skrivtips ger konkreta tips hur du kan tänka normkritiskt när du skriver nytt och när du vill granska texter som redan är skrivna.

Beskriv människor utan att utelämna någon och utan att förstärka normbilder

Hur ofta skrivs han eller hon i dokumentet? Eller maka, make, partner? Eller mamma, pappa, förälder? Eller används bara neutrala ord såsom patienten? Ibland är det rimligt. Men fundera också på om det finns risk att du genom att använda neutrala ord tänker bort olika grupper av människor, exempelvis kvinnor eller män, gamla eller unga, personer från olika länder eller personer med olika funktionalitet.

Beskriver dokumentet det ”normala”, möjligtvis med hänvisningen att undantag behöver göras? Undvik att peka ut grupper som ”undantag” eller ”resurssvaga” eller ”i behov av extra stöd”.

Exempel: Utdrag ur vårdprogram

”Sexualitetens komplexitet och tabubeläggningen medför att kommunikation i samtalet kan kännas svår för patient och behandlare. (...) Genom att till exempel fråga om kvinnan och hennes makes sexliv fungerar bra, signalerar behandlaren begränsningar i samtalet. Kvinnan kanske har en homosexuell eller utomäktenskaplig sexuell förbindelse och eftersom kvinnan inte vill visa avvikelse diskuterar hon inte sin sexualitet med behandlaren. Istället bör öppna frågor ställas, till exempel: Hur fungerar ditt sexliv? Hur tänker du på din sexualitet? Patienten ges då möjlighet att ge sin struktur och sina förklaringsmodeller. (...)”

Kommentar:

Ett bra exempel där skribenten har tänkt igenom vilka personer hen vänder sig till och hur hen kan skriva inkluderande.



Uppmana till patientdelaktighet och inflytande

Hos vilka patienter väcker till exempel en broschyr intresse? Är den tilltalande för kvinnor lika väl som för män, personer i olika åldrar, med olika bakgrund, social ställning med mera? Finns det råd till patienter om exempelvis mat, kläder eller träning? Är dessa utformade så att de passar alla, oavsett exempelvis kön, ålder, bostadsort, funktionalitet, utbildning, social ställning, etnisk eller religiös tillhörighet, sexuell läggning eller könsidentitet?



Hur ser det ut i väntrummet? Känner sig alla välkomna?
Är alla delaktiga?

Exempel: Utdrag ur information på webben

Vi som arbetar på förlossningsavdelningen vill att du ska känna dig välkommen till oss. Vi ser dig som en stor tillgång i förlossningsrummet. De flesta män tycker att det är en stor upplevelse att få vara med vid sitt barns födelse samtidigt som kvinnorna tycker att mannen är ett stort stöd för dem under förlossningen. (...)"

Kommentar:

Texten beaktar inte att det kan finnas andra personer än kvinnans man som närvarar under förlossningen. Kvinnan kan ha en kvinna som partner eller ingen partner alls och tar kanske med sig en närstående som stöd. Fundera också på om partners enda uppgift i sammanhanget är att vara stöd till mamman.

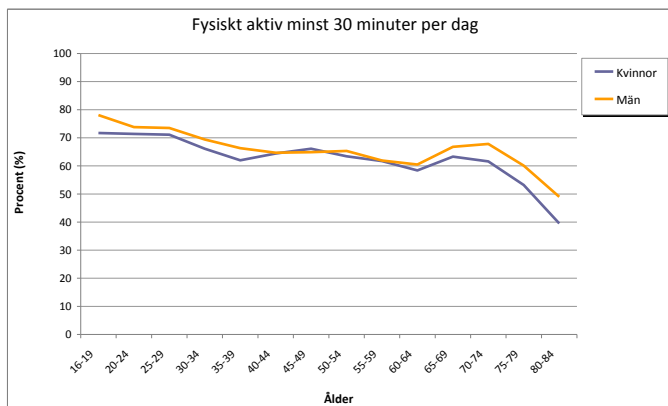
Kan alla patienter läsa och förstå informationen? Exempelvis personer som har svårt att se, personer med läs- och skrivsvårigheter, kognitiv funktionsnedsättning, med annat förstaspråk än svenska? Om det finns patienter som inte kan läsa och förstå texten – förutsätter vi att någon annan ska hjälpa dem istället för att göra texten tillgänglig för fler och därmed uppmuntra patientens självständighet och delaktighet?

Information till patienter och närstående ska vara tillgänglig för alla. Svenska myndigheter har en skyldighet att nå ut med information till alla i Sverige, oavsett förstaspråk eller funktionalitet. Klarspråk, lättläst text, punktskrift, bilder eller inläsning på CD kan vara några alternativ för att tillgängliggöra texten. Mer information hittar du på vgregion.se/tillganglighetsguiden. Informationsmaterial kan även behöva översättas till olika språk.

Utforma och använd statistik, tabeller och diagram för att synliggöra (o)jämlig vård

Är all statistik som ligger till grund för texten könsuppdelad? Likheter och skillnader mellan könen avseende diagnos, behandling och prevention ska redovisas. Men förutom att uppge siffror, förklarar du eventuella skillnader och föreslår du åtgärder för att jämna ut omotiverade skillnader?

Exempel: En fråga ur folkhälsoenkäten "Hälsa på lika villkor i Västra Götaland 2011"



Figur 28: Andelen av de svarande som uppger att de är fysiskt aktiva mer än 30 minuter per dag fördelat på kön och ålder 2011.

Finns behov att dela upp statistiken på fler sätt, exempelvis i åldersintervaller, utifrån tolkanvändning, förstaspråk eller bostadsort?

Använder du enkäter eller blanketter? Känner sig alla som ska fylla i blanketten eller enkäten tilltalade? Kan alla hitta "sin" kryssruta?

Exempel: Enkät där frågor om arbete/sysselsättning ingår



Kommentar:

Var ska jag sätta mitt kryss om jag är ålderspensionär, föräldraledig eller deltar i arbetsmarknadsåtgärder?

Förmedla budskap genom relevanta bilder

Vad föreställer bilderna i dokumentet? Uttrycker bilderna stereotypa föreställningar om patienter eller personal? Eller utmanar och bryter bilderna mot föreställningarna? Är bilderna relevanta i det sammanhang de används? Hur ser representationen ut avseende ålder, funktionalitet, etnicitet, social ställning med mera? Hur förhåller sig detta till dokumentets målgrupp? Vem syns och vem syns inte på bilderna? Vem är aktiv, vem är passiv? Vem är i förgrunden, vem i bakgrunden? Vad uttrycker personernas kroppsspråk?

Tips!

"Ordlista" (begreppsförklaring jämlik hälso- och sjukvård) hittar du på jamlikvard.vgregion.se, under fliken publikationer.

Tänk på vilka ord och formuleringar du använder

Det finns formuleringar som kan vara relevanta i ett visst sammanhang men inte i ett annat. Vissa formuleringar kan vara missvisande, exkluderande eller uppfattas som kränkande.

I vilket sammanhang använder du följande ord?

Kvinnligt, manligt och hen

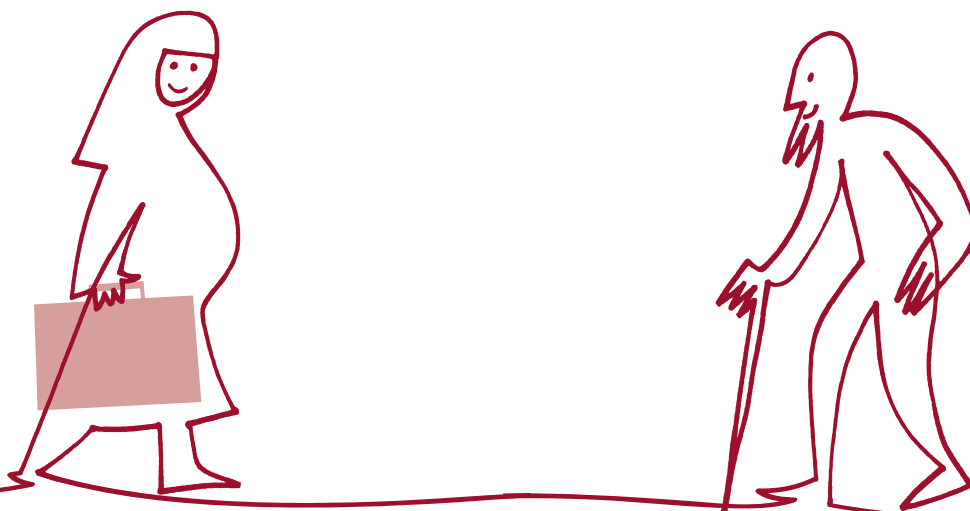
Ibland kan det vara relevant att ange en persons kön, exempelvis genom att använda orden kvinnligt och manligt. Tänk över om du vill ange en persons kön eller egenskaper när du använder dessa ord. Är en kvinnlig läkare en kvinna som är läkare eller en feminin person som är läkare? Är en manlig sjuksköterska en man som är sjuksköterska eller en maskulin person som är sjuksköterska? Om du skriver kvinnlig läkare eller manlig sjuksköterska kan det också uppfattas som ett undantag från det vanliga, att det är normalt att läkaren är en man och sjuksköterskan är en kvinna och att det är mindre vanligt att det är tvärtom.

Om du är osäker på i vilken ordning du ska skriva ord för att uttrycka dig neutralt, kan du gå efter bokstavsordning. Du kan alltså skriva flickor/pojkar, killar/tjejer, kvinnor/män, svensk/utlandsfödd, och så vidare.

Hen är ett svenskt könsneutralt personligt pronomen som kan användas på samma sätt som han och hon. Enligt språkrådet finns det inga språkliga hinder för att använda hen, men det är ett ord som ibland väcker irritation. Ju fler som använder ordet, desto mer etablerat blir det och det är språkbrukarna själva som bestämmer takten, säger språkrådet. 2009 kom hen med i Nationalencyklopedin, beskrivet som ”föreslaget könsneutralt personligt pronomen i stället för hon och han”.

Förståndshandikapp och utvecklingsstörning

Ord som förstånds- eller begåvningshandikapp är förlegade och kan uppfattas som kränkande och missvisande. Att skriva om en person med utvecklingsstörning är ett mer aktuellt språkbruk. Du kan också använda begreppen intellektuell eller kognitiv funktionsnedsättning.



Handikapp och funktionshinder

Ordet handikapp kan idag uppfattas som kränkande eller missvisande. Socialstyrelsen rekommenderar att ordet inte längre bör användas inom hälso- och sjukvård. Istället kan du använda orden funktionalitet, funktionsförmåga, funktionsnedsättning och funktionshinder. Även om ordet handikapp inte ska användas längre förekommer det fortfarande i sammansatt form, till exempel i ordet handikapptolett.

Handikappanpassning och tillgänglighet

Ordet handikappanpassning signalerar att det omgivande samhället anpassas för att inte utesluta personer med funktionsnedsättning. Gruppen personer med funktionsnedsättning pekats därmed ut. Om du istället använder ordet tillgänglig visar du att det handlar om förbättringar som förenklar för många, både med och utan funktionsnedsättning.

Rullstolsbunden och rullstolsburen

Ordet rullstolsbunden riskerar att framställa personer som ”bundna” till sina rullstolar. Du kan istället använda ordet rullstolsburen eller förklara att personen använder rullstol.

Etnisk tillhörighet

Etnisk tillhörighet är inte automatiskt sammankopplad med visst geografiskt ursprung eller viss nationalitet. Var och en har rätt att bestämma sin egen etniska tillhörighet och en person kan också ha flera etniska tillhörigheter. Du kan använda begreppet födelseland om du vill beskriva var en patient kommer ifrån. Du kan också ange patientens förstaspråk om det är språkligheten som är relevant i sammanhanget.

Hudfärg

Fundera på om det är relevant i sammanhanget att beskriva en persons hudfärg, exempelvis att en person är ljus- eller mörkhyad. Ord som beskriver en persons hudfärg kan uppfattas negativt.

Invandrare, utlänning och nysvensk

Med begreppet utländsk bakgrund avses en svensk medborgare som är född utomlands eller av utrikesfödda föräldrar. Det kan uppfattas som mera neutralt än ordet invandrare. En utlänning är en tillfällig besökare vars utlänningskap upphör i samma ögonblick som personen erhåller uppehållstillstånd. Vad gäller nysvenskar är alla svenska medborgare svenskar oberoende av hur länge de varit det.



Medborgare och invånare

Med ordet medborgare avses personer som innehar ett medborgarskap i ett land oavsett om de är födda där, bor där eller inte. Ordet invånare omfattar alla som bor i staden, regionen eller landet. När du använder ordet medborgardialog kan det exempelvis signalera att endast invånare med formellt medborgarskap är inbjudna att delta.

Nationalitet

Ordet nationalitet innebär att en person har ett medborgarskap i en viss stat. Alla som är svenska medborgare har svensk nationalitet oavsett hudfärg, språk eller religion. Om syftet med texten är att beskriva personens ursprung kan du använda ordet födelseland.

Religiös tillhörighet

I vissa fall kan det vara viktigt att veta en patients religiösa övertygelse, exempelvis om personen fastar vid Ramadan eller inte tar emot blodtransfusion. Men tänk igenom om det är relevant att ta upp religiös tillhörighet i texten. Alla är kanske inte aktiva religionsutövare.

Anhörig och närstående

Ordet anhörig innefattar en familjemedlem eller nära släkting. Med begreppet närstående avses en person som patienten anser sig ha en nära relation till. Det kan också vara en person som inte tillhör patientens släkt. Om du exempelvis vill signalera att patienten själv väljer den personen som ska vara med vid vårdplanering eller ska få information kan du använda ordet närstående.

Maka, make och partner

Orden maka, make och makar syftar till heterosexuella, gifta par. Om du vill använda ett vidare begrepp kan du skriva partner.

Mamma, pappa och förälder

Idag är det vanligt med andra familjekonstellationer än den heterosexuella kärnfamiljen. Att använda orden föräldrar, förälder eller vårdnadshavare kan inkludera fler än begreppet mamma och pappa.

Kort och lång utbildning

Ibland anges utbildningsgraden för att referera till den sociala ställningen hos en person eller patientgrupp. Fundera på om du skriver kort/lång utbildning, låg/hög utbildning eller låg/hög utbildningsgrad. Var medveten om att ordet lågutbildad kan uppfattas som en värdering.

