

Nulägesbeskrivning av Mini-Maria i Västra Götaland

Delrapportering

Beredningen för psykisk hälsa

2026-03-03

Andreas Idén, strateg



Mini-Maria i Västra Götaland

- En mellan kommun och region integrerad öppenvårdsmottagning för ungdomar upp till 21 år med frågor eller problematik rörande alkohol, droger eller spel om pengar.
- Mini-Maria ska samordnat nå unga människor i ett tidigt skede av riskbruk och/eller skadligt bruk för att förhindra att detta utvecklas till ett beroende och allvarlig psykisk ohälsa; samt att arbeta hälsofrämjande och förebyggande utifrån en tvärprofessionell ansats.
- Gemensamt ansvar för missbruks- och beroendevården, vilket regleras i bland annat socialtjänstlagen och hälso- och sjukvårdslagen.
Lagstadgad skyldighet för kommuner och regioner att ingå överenskommelser om samarbete kring personer med missbruk och beroende av alkohol, narkotika och andra beroendeframkallande medel.
- Innehåller medicinsk och psykosocial bedömning, behandling, rådgivning och drogtestar
- Tvärprofessionella team: socionomer, sjuksköterskor, psykologer, läkare
- Delvis olika lösningar i VGR:s fem områden
- Regionhälsan utför VGR:s del i fyra av fem delregioner (inte Göteborg)

Länsgemensam inriktning från 2020

Idag ligger ett länsgemensamt inriktningsdokument i botten för avtalen (antaget av SRO mars 2020):

Organiserat integrerat arbete för personer med psykisk ohälsa, missbruk och beroende

”När organiserat integrerat arbete ges på flera platser i länet under samma namn, exempelvis Mini-Maria eller socialmedicinska mottagningar, bör de organiseras på ett likvärdigt sätt och innehålla likvärdig vård/stöd. Ett namn ger förväntningar om innehåll och påverkar därmed upplevelsen av likvärdighet och kvalitet”

Inga nya inriktningsbeslut som stöd för avtalsbildning har tillkommit sedan dess.

OSN

Tecknar samverkansavtal med kommunerna om Mini-Maria

Ger uppdrag till Regionhälsan respektive Sahlgrenska Universitetssjukhuset att bedriva verksamheten

Tidigare part i verksamhetsbeskrivningen (via koncernkontoret) – Ej längre!

**RH/
SU**

Utför verksamheten tillsammans med kommunerna

Får uppdraget från OSN

Part i verksamhetsbeskrivningen

DRN

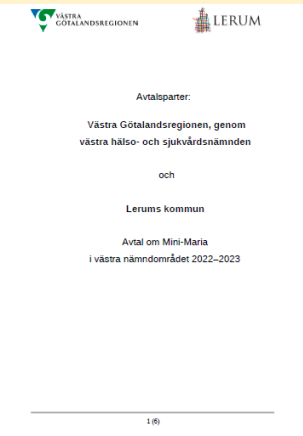
Dialog med kommunerna

Samordnar dialogen med utförarna och kommunerna

Bereder samverkansavtal (och delvis verksamhetsbeskrivning)

Tre centrala dokument





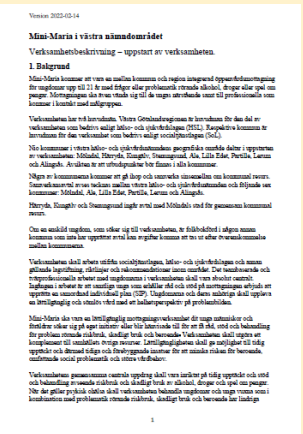
Samverkansavtal mellan OSN och varje kommun (i några fall med en kommun + hängavtal)

- Parterna avsätter resurser och kompetens för det gemensamma arbetet
- OSN fattade beslut om nytt samverkansavtal med Mölndal (+ "hängavtalskommuner") efter DRNV:s beredning
- Avtalen skiljer sig åt runt om i regionen, garanterar inte likvärdighet i organisering och kvalitet



Uppdrag från OSN till styrelsen för Regionhälsan och Styrelsen för Sahlgrenska Universitetssjukhuset

- Uppdrag 2025-2027
- Övergripande formulering: "Nå unga människor i ett tidigt skede av risk- och missbruk och erbjuda stöd för att förhindra att detta utvecklas till ett beroende och allvarlig psykisk ohälsa; samt att arbeta hälsofrämjande och förebyggande utifrån en tvärprofessionell ansats."



Verksamhetsbeskrivningar

- Huvudmännens ansvarsområden ska vara tydligt uppdelade utifrån profession och lagstadgade skyldigheter för respektive huvudman
- Mini-Maria ska ha **närmottagningar** i lämpliga, anpassade och tillgängliga lokaler
- Antalet tillgängliga timmar per kommun utgår enligt fördelningsnyckel utifrån befolkningsunderlag 13-21 år
- En styrgrupp/samordningsgrupp eller liknande ska finnas för löpande dialog om mål, inriktning, kvalitet

Etablering i Västra Götaland

- Mini-Maria funnits i Göteborg sedan 1995
- 2020: regiongemensamt uppdrag att etablera Mini-Maria i alla delregioner
- Uppstart: Södra 2021; Västra 2022; Norra 2023; Östra 2023
- Lokala avtal tecknade mellan VGR och kommunerna; variation i verksamhetsbeskrivningar och uppbyggnad

Bakgrund till DRNV:s skrivelse/förslag

- Delregional nämnd västra identifierade risker i form av ojämlikt utbud, tillgänglighet, kvalitet mellan områden
- Bedömning: Mini-Maria är värdefull och nödvändig, men saknar uppdaterad strategisk styrning
- *”I vårt arbete med att lösa de samverkanssvårigheter som finns inom Mini-Maria västra, har vi upptäckt att verksamheterna inom delregional nämnd västras geografiska område, men även sett till hela regionen, kan skilja sig åt på ett sådant sätt att risker finns i form av ojämlikt utbud, kvalitet, tillgänglighet och verksamhetsinnehåll.”*

DRNV:s förslag (2025-05-16)

Delregional nämnd västra föreslår att strategiska hälso- och sjukvårdsnämnden påbörjar en process med att ta fram ett länsövergripande samverkansavtal likt de Västra Götalandsregionen har för familjecentraler och ungdomsmottagningar.



Förutsättningar

- Finns inte en samlad kommunpart (eniga kommunalförbund) för ett sådant framtagande
- Delar av GR starkt drivande med anledning av svårigheter och olika syn på avtalstolkning som inte lösts till fullo genom nya avtalet för Mölndal
- Diskussion med kommunalförbundens välfärdschefer landade i enighet om att en regionövergripande nulägesbeskrivning vore ett bra första steg
- Har nyligen gjorts en utvärdering av Mini-Maria Göteborg och dess resursmottagningar
- Gjordes genomlysningar och utvärdering av verksamheten i Mini-Maria västra under 2022-2023 som föregick och delvis förklarade Mölndalsklustrets uppsägning
- Ändamålsenligt med en uppdaterad regiongemensam nulägesbeskrivning

Beslut

Beredningen för psykisk hälsa beslutar att ge ansvarig tjänsteperson i uppdrag att **i samverkan med länets kommunalförbund ta fram en nulägesbeskrivning av Mini-Maria i Västra Götaland.**

Utvärdering: Mini-Maria Västra 2023

- Uppstartsfas med utmaningar: lokaler, rekrytering, rutiner, chefstid, samverkansprocesser
- Många separata avtal → olika tolkningar av ansvar, kostnader och organisering
- Flera mottagningar inom ett område gav komplexitet i styrning och bemanning
- Samtidigt: hög kompetens, stort engagemang och god tillgänglighet utan väntetider
- Mini-Maria når ungdomar som tidigare varit okända för huvudmännen
- Rekommendation: förändrad organisering för bättre robusthet och effektivitet
- Utfall: avtalsuppsägningar → nytt avtal för Mölndalsklustret 2025, och uppdelning i två områden från 2026



Utvärdering: Mini-Maria Resursmottagning Göteborg 2024

- Pilot för ungdomar med omfattande samsjuklighet: substansbruk + psykisk ohälsa
- Lyckats nå särskilt utsatt målgrupp med hög grad av trauma, våldserfarenheter och komplex problematik
- Flexibelt och individanpassat arbetssätt med multiprofessionellt team
- Upplevt respektfullt och icke-dömande av ungdomar och anhöriga
- Skapar systemnytta: avlastar ordinarie Mini-Maria och minskar förtida inskrivning i vuxenpsykiatri
- Rekommendation: permanenta pilotprojektet, utveckla samverkan med SMC Pilen, samt stärka länkar till studier/arbete

Övergripande organisering i delregioner

Göteborg:

- Göteborgs stad huvudman
- 4 mottagningar samt Sahlgrenskas resursmottagning (utvärderats 2024)

Södra

- Borås stad kommunal huvudman; övriga kommuner hängavtal
- En huvudmottagning + utåtriktat arbete

Norra

- Två kommunala huvudmän: Uddevalla och Trollhättan; övriga kommuner hängavtal
- Två huvudmottagningar + flera lokala mottagningar

Östra

- Skövde kommunal huvudman; ; övriga kommuner hängavtal
- Två huvudmottagningar + tre ytterligare mottagningar

Västra (utvärderats 2023)

- 5 kommunala huvudmän; uppdelat i två områden från 2026
- Mölndalskluster (Mölndal samt kommuner m. hängavtal) + kommuner med egna avtal
- Ingen formell huvudmottagning, men Regionhälsans personal utgår från Mölndal

Statistik målgruppen (2024)

Antal inskrivna ungdomar:

- Södra: 51
- Norra: 69 (76 UngDOK-intervjuade)
- Östra: 72
- Västra: 155

Könsfördelning:

- 65–70 % pojkar
- 28–35 % flickor
- ca 2 % annan könsidentitet

Medelålder: 16,9–17,1 år

Hög nivå av psykisk ohälsa:

- Ångest, nedstämdhet, sömnproblem
- Självskadebeteende och suicidala tankar
- 30–50 % med neuropsykiatriska diagnoser

Tillgänglighet och lokalisering

Komplex geografisk struktur i delregionerna

Konsekvenser:

- Långa restider för personal
- Minskad tid för patientarbete
- Sårbarhet vid frånvaro
- Ojämlig tillgång till medicinsk kompetens
- Små mottagningar riskerar begränsade öppettider och brist på nyckelkompetenser

Närhetsprincipen betonas kommunpolitiskt men garanterar i sig inte kvalitet eller robusthet

Ungdomar är generellt rörliga över kommungränser



Verksamhets- och kompetensutveckling

- Utökad utbildning i manualbaserade metoder: HAP/CPU, CRA/ACRA, MI, återfallsprevention
- Sexit-utbildningar för att hantera sexuell utsatthet
- Traumaorienterade insatser, särskilt i Norra
- Fördjupad familjebehandling: systemiskt arbete, narrativ metod, CRAFT
- Gemensam utveckling av kartläggning (UngDOK), teamarbete och vårdplanering
- Aktivt deltagande i nationella konferenser (t.ex. Drogfokus, UngDOK-konferensen)

Utvecklingsområden framåt

- Nå ungdomar med utländsk bakgrund och/eller från utsatta områden i större utsträckning
- Bemanningstabilitet (läkare, psykologer, sjuksköterskor)
- Lokalförsörjning och hållbara mottagningsstrukturer
- Systematisk implementering av metoder och arbetsprocesser
- Stärkt familjearbete och nätverksorienterad behandling
- Fördjupad kompetens kring spel om pengar

Sammanfattning av delrapport

- Mini-Maria är idag etablerat i hela VGR och når samt uppskattas av målgruppen
- Avtal och verksamhetsbeskrivningar skiljer sig åt runt om i regionen
- Variationer i organisering leder till skillnader i kvalitet, tillgång och sårbarhet
- Utvecklingsarbetet är omfattande och pågår i alla delregioner
- Styrningsstrukturen behöver ses över för ökad likvärdighet
- Nulägesbeskrivningen ger grund för fortsatt gemensam analys och dialog

Nästa steg i nulägesbeskrivningen

- Delrapporten skickas till kommunalförbundens representanter för kommentarer och förankring – så att man gemensamt står bakom nulägesbeskrivningen
- Slutrapport avseende nulägesbeskrivningen av Mini-Maria presenteras på BPH i juni.

Aktuell lagrådsremiss

En mer sammanhållen vård för personer med skadligt bruk och beroende och andra psykiatriska tillstånd

- Mini-Maria i Västra Götaland kan komma att påverkas på systemnivå av lagrådsremissen "En mer sammanhållen vård för personer med skadligt bruk och beroende och andra psykiatriska tillstånd"
- Nulägesbeskrivning blir ett stöd i att ta arbetet kring Mini-Maria vidare med hänsyn till lagrådsremissen.



VÄSTRA
GÖTALANDSREGIONEN