

Risk- och skyddsfaktorer som grund i det gemensamma arbetet för att skapa goda uppväxtvillkor

Camilla Pettersson

Fil. dr folkhälsovetenskap

Affilierad forskare i socialt arbete, Örebro universitet

8 april 2021



1000-kronorsloppet

<https://www.youtube.com/watch?v=UtQ8VsjdF5U>

Barn i Sverige växer upp med mycket olika villkor.

Det finns stora skillnader i barns skolresultat, ekonomi och hälsa.

Barnens berättelser visar att barn som växer upp i utsatta förorter eller kommuner riskerar att inte få sina rättigheter tillgodosedda!

"Alltså tänk mest på barnen, och tänk mest på alltså barnens framtid och tänk mest på hur man kan stoppa våld och hur barnen skulle ha det bra i framtiden." Clara

Läs mer:

Barnombudsmannen 2018:
Utanförskap, våld och kärleken till orten. Barns röster om att växa upp i utsatta kommuner och förorter
[ar2018.pdf](#)
(barnombudsmannen.se)

Barnfattigdom

- Minskning av barnfattigdom över tid, från 10,8 procent år 2011 till 9,3 procent för år 2016
- Samtidigt finns det stora ekonomiska skillnader mellan olika grupper:
 - Bland barn till ensamstående kvinnor lever 24 procent i ekonomisk utsatthet
 - Drygt 42 procent av alla barn med utländsk bakgrund och med en ensamstående förälder lever i ekonomisk fattigdom
 - Det kan jämföras med 1,4 procent av barn till sammanboende föräldrar med svensk bakgrund

Läs mer i rapporten: Rädda Barnen (2018). Barnfattigdom i Sverige
Här hittar ni också definitionen på barnfattigdom enligt Rädda Barnen
https://resourcecentre.savethechildren.net/node/14233/pdf/rb_rapport_2018_final.pdf

Läs mer:

Forte 2018: *Ungdomars och unga vuxnas levnadsvillkor i Sverige – En kunskapsöversikt med fokus på ojämlikhet*

<https://forte.se/publikation/ungdomars-och-unga-vuxnas-levnadsvillkor/>

Låg socioekonomisk status påverkar ungas levnadsvillkor negativt med bl.a. ökad risk för:

- ohälsa
- bristfälliga relationer till vänner och föräldrar
- kriminalitet
- utsatthet för brott
- trångboddhet
- låga studieresultat
- arbetslöshet
- bidragsberoende
- ingripanden av den sociala barnvården

Social gradient i hälsa

- Generellt kan man säga att ojämlikhet i hälsa finns när det finns systematiska hälsoskillnader mellan olika samhällsgrupper med olika social position.
- Den **sociala gradienten i hälsa** innebär att varje steg i den sociala hierarkin, vare sig det handlar om nivå på utbildning, inkomst eller yrke, innebär en förändring i hälsan.
- Hälsan och ojämlikheten i hälsa är ett resultat av processer som pågått under hela livet, där faktorer som uppväxt, familj och skola formar förutsättningarna för ett hälsosamt liv.
- Hälsan vid en tidpunkt är kopplad till såväl den position man har idag som den man haft som barn och under livet

<https://www.folkhalsomyndigheten.se/folkhalsorapportering-statistik/tolkad-rapportering/folkhalsans-utveckling/hur-hanger-livsvillkor-och-halsa-ihop/>

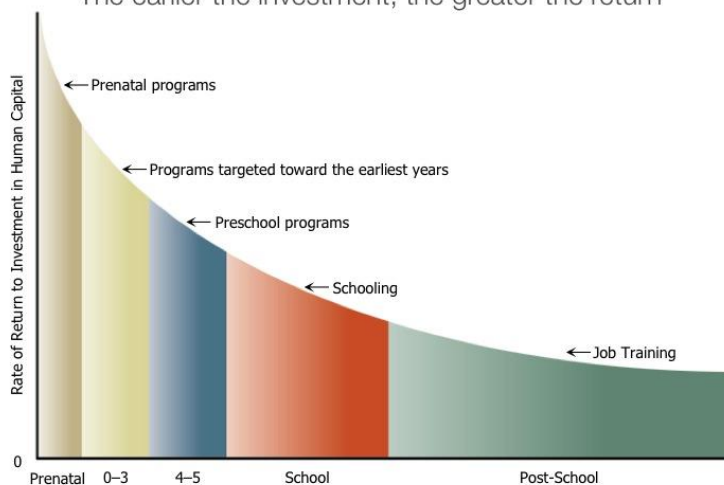
Ojämlighet i hälsa

- De tidiga livets villkor är avgörande för hälsan och den sociala förmågan under hela livet
- Bristande utveckling under småbarnsåren (före födseln upp till 8 års ålder) utgör en grund för ojämlikhet i hälsa
- Familjerelaterade faktorer är fortsatt viktiga under ungdomstiden, men andra faktorer får också en ökad betydelse exempelvis vänner, skolrelaterade faktorer och fritidsfaktorer
- Många problem som vi vill förebygga i vuxenlivet är kopplade till villkoren under uppväxten
- Investeringar i tidig barndom är de mest kraftfulla investeringar ett samhälle kan göra

Rostila & Toivanen (red.) (2018). Den orättvisa hälsan. Om socioekonomiska skillnader i hälsa och livslängd.

EARLY CHILDHOOD DEVELOPMENT IS A SMART INVESTMENT

The earlier the investment, the greater the return



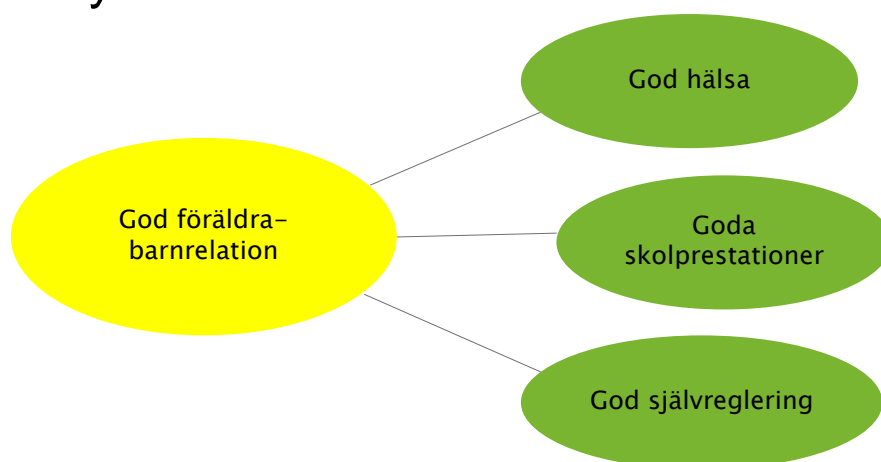
Source: James Heckman, Nobel Laureate in Economics

<https://heckmanequation.org>

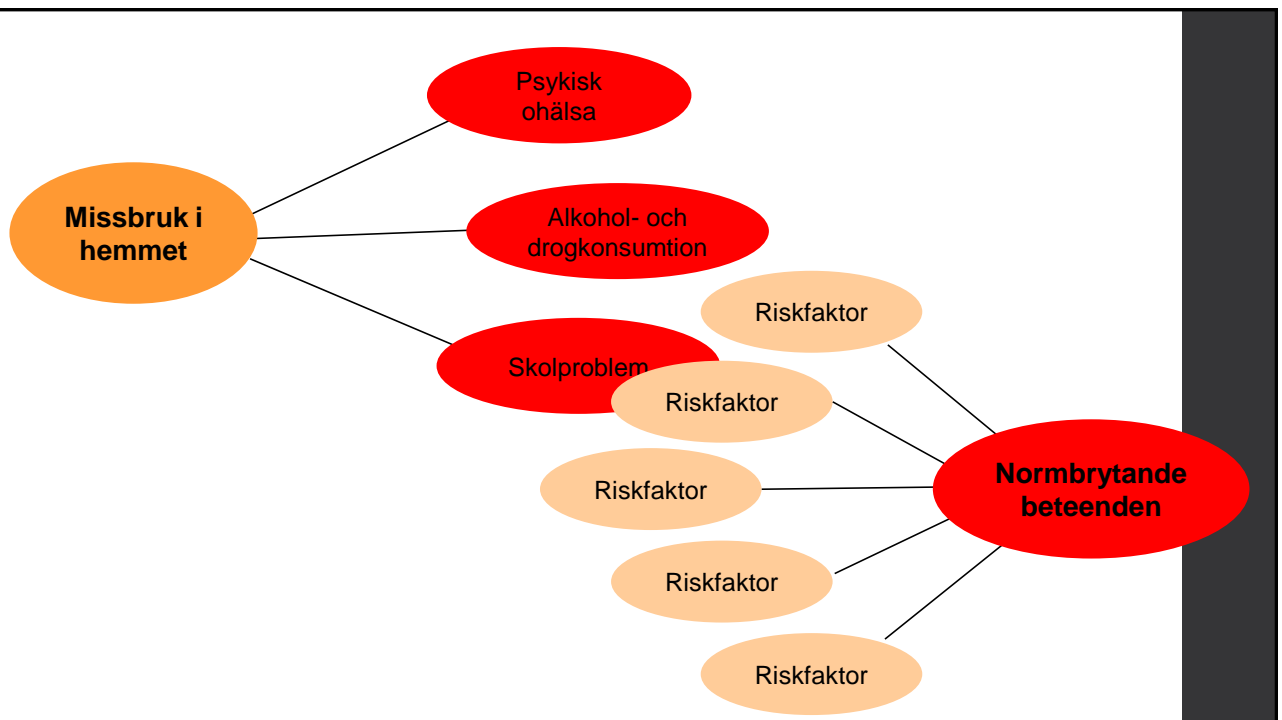
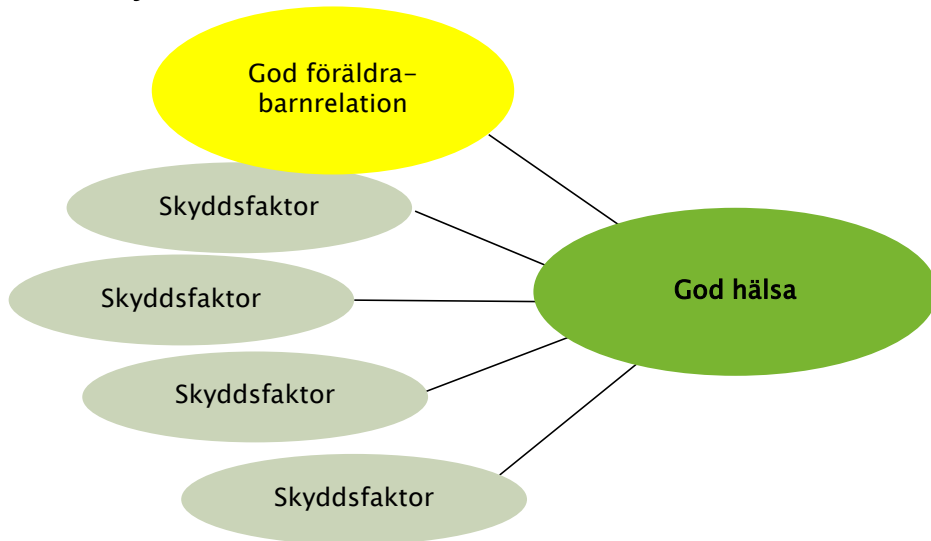
Risk- och skyddsfaktorer

- Är faktorer som ökar eller minskar **risken** för ohälsa eller sociala problem
- **Riskfaktorer** - Vissa omständigheter eller händelser som ökar sannolikheten för att något icke önskvärt ska hända
- **Skyddsfaktorer** - Ökar personens motståndskraft mot belastningar och kan förhindra eller dämpa effekten av riskfaktorer
- Sammansättningen av en individs risk- och skyddsfaktorer påverkar risken för att utveckla olika problem
- Risk- och skyddsfaktorer kan vara av direkt eller indirekt karaktär.
- **Om vi lär oss mer om risk- och skyddsfaktorer kommer vi att erbjuda mer effektiva insatser**

En skyddsfaktor – flera utfall



Flera skyddsfaktorer – ett utfall



Skyddsfaktorer

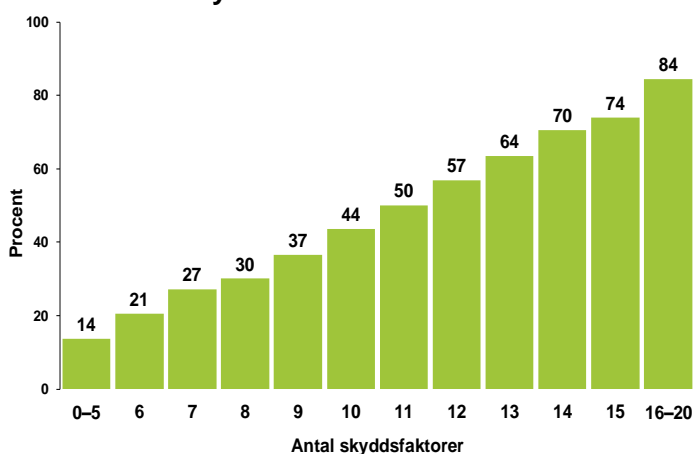
Frukost varje morgon
Skollunch varje skoldag
Skolmaten är bra
Middag/kvällsmat varje dag

Lätt att somna på kvällen
Sover gott på natten
Utvilad på morgonen

Aktiv på idrottslektionerna
Går eller cyklar till skolan
Ofta utomhus efter skolan

Trivs bra i skolan
Lugn och trygg inför skoldagen
Lärarna lyssnar på mig
Jag får den hjälp jag behöver i skolan
Skolans toaletter är fräscha
Miljön i skolmatsalen är bra

Skolpersonalen är vänlig
Andra elever är vänliga
Har vänner i skolan
Trivs bra hemma
Har vänner på fritiden
Har någon vuxen att prata med om viktiga saker

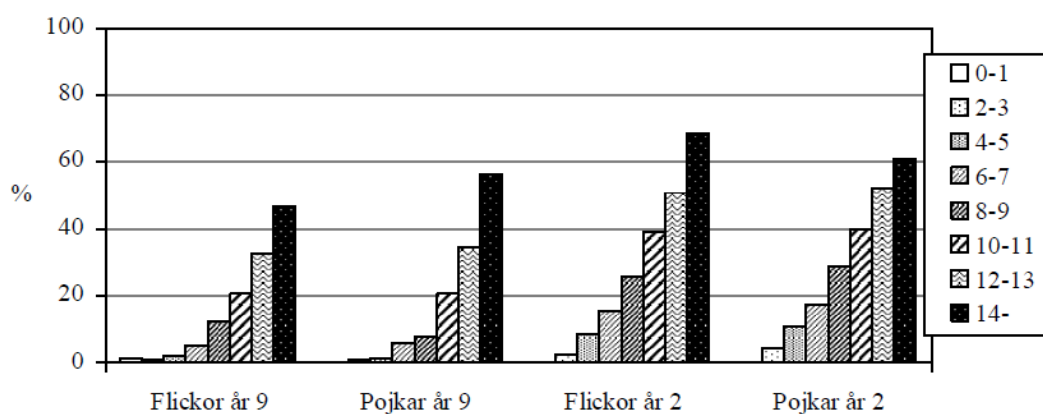
Ju fler skyddsfaktorer desto bättre hälsa!

Samband mellan god hälsa och antal skyddsfaktorer. Figuren visar andel som svarat "varje dag" på påståendet "Jag mår bra"

Hälsa, levnadsvanor och livsvillkor ur ett jämlikhets- och jämställdhetsperspektiv
Resultat från hälsosamtal i skolan – ELSA i Örebro län läsåret 2015/2016

Läs mer: https://utveckling.regionorebrolan.se/48f18b/siteassets/regional-utveckling/dokument-regional-utveckling/dokument-valfard-och-folkhalsa/elsa/2017_05_elsa-rapport.pdf

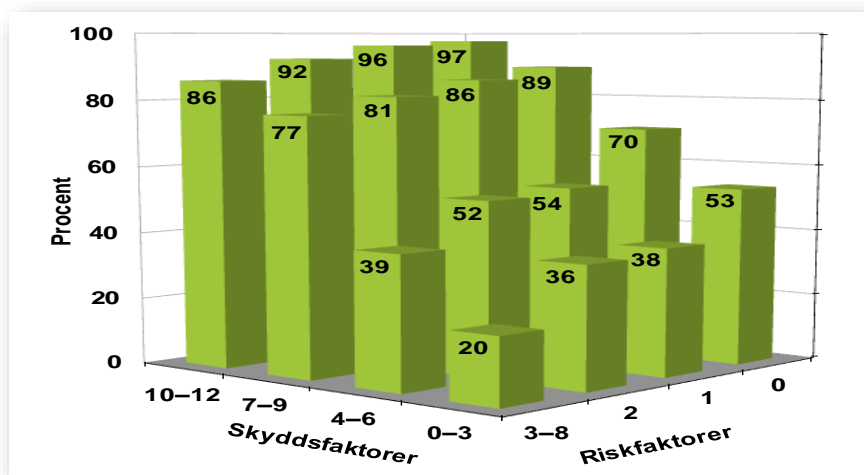
Figur 6:5 Antal riskfaktorer och andel elever som använt narkotika minst en gång



El-Khouri, Sundell, Strandberg (2005). Riskfaktorer för normbrytande beteenden - Skillnader mellan flickor och pojkar i tonåren

Ju fler skyddsfaktorer desto bättre hälsa

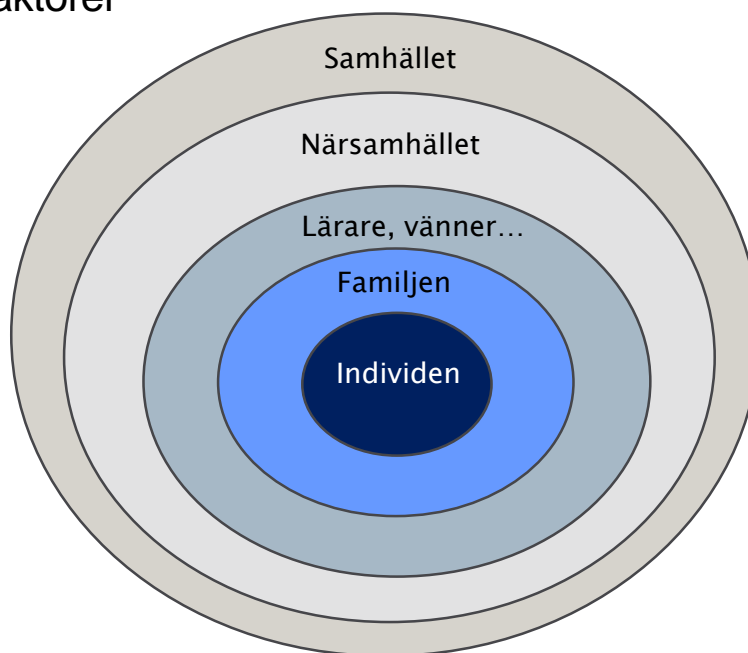
Ungdomars livsvillor, levnadsvanor och hälsa
Liv & hälsa ung i Örebro län 2014



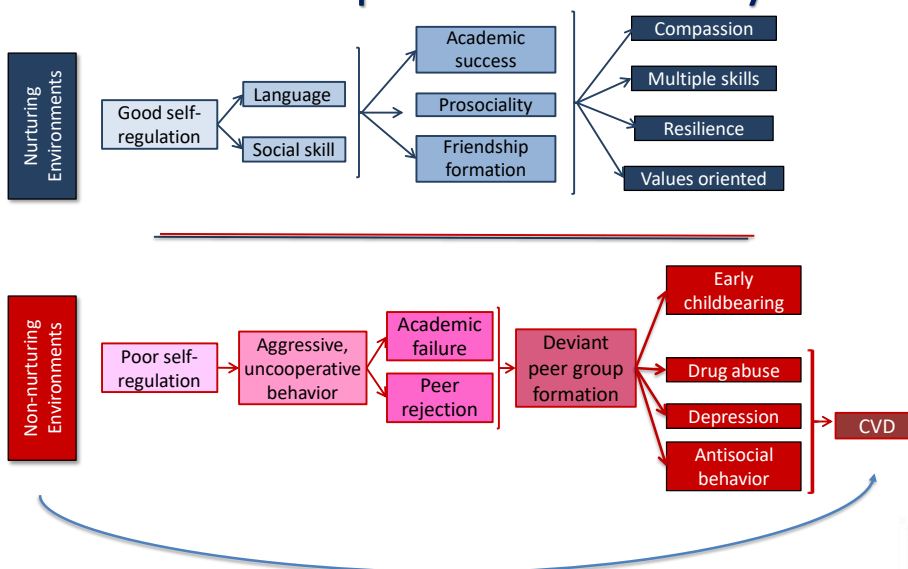
Andel ungdomar med god hälsa indelat i olika grupper med olika antal skydds- och riskfaktorer.

https://utveckling.regionorebrolan.se/48fd91/siteassets/regional-utveckling/dokument-regional-utveckling/dokument-valfard-och-folkhalsa/publikationer/2015/2015_01_ungdomars_livsvillkor_levnadsvanor_och_halsa.pdf

Risk- och skyddsfaktorer – på olika nivåer



Two Developmental Pathways



Presenterat av Anthony Biglan, Senior Scientist, Oregon Research Institute, Stockholm 20 mars 2017



Exempel på sammankopplade problembeteenden över tid

SMÅBARNÅR	TIDIGA SKOLÅR	UNGDOMSÅR	VUXEN ÅLDER
Beteendeproblem	Låg skolmotivation	Kriminalitet	Svagt socialt nätverk
Familjeproblem	Dåliga skolprestation	Alkohol- och drogproblem	Kriminalitet
	Familjeproblem	Låg skolmotivation	Alkohol- och drogmisbruk
	Dåliga kamratrelationer	Dåliga skolprestationer	Låg utbildning
		Familjeproblem	Arbetslöshet
		Dåliga kamratrelationer	Dålig ekonomi
		Skolk	Äktenskapsproblem
		Tidig sexuell debut	Skilsmässa
			Psykisk ohälsa
			Tidig död

Forster & Sundell (2005): En grund för att växa. Forskning om att förebygga beteendeproblem hos barn.

<http://www.kometprogrammet.se/uploads/files/en-grund-for-att-vaxa.pdf>

Exempel på risk- och skyddsfaktorer Psykisk hälsa hos barn och unga

Skyddsfaktorer

- Stödjande och samarbetande föräldrar och andra vuxna
- Ett stabilt humör.
- Begåvning utan några kognitiva svårigheter.
- Förmågan att fungera socialt med jämnåriga och vuxna.
- Öppenhet med att söka hjälp, be om råd och våga pröva andras lösningar om det behövs.

Riskfaktorer

- Bristande språklig förmåga med svårigheter att sätta ord på tankar och känslor.
- Inlärningssvårigheter, framför allt läs- och skrivsvårigheter.
- Bristande självkontroll med en låg tolerans för frustrationer.
- Bristande social kompetens, svårt att få och behålla vänner.
- Bristande självförtroende och en negativ självuppfattning. (Hänger ofta ihop med depressiva känslor som en följd av tidigare misslyckanden.)

Karolinska Institutets folkhälsoakademi, 2011

http://dok.siso.sll.se/CES/FHG/Psykisk_halsa_och_ohalsa/Rapporter/att-framja-barns-och-ungas-psykiska-halsa-vagledning.2011_22.pdf

Riskfaktorer för normbrytande beteende av direkt och föränderlig karaktär

Hos den unge:

- Trotsighet, ilska eller oräddhet
- Överaktivitet, impulsivitet eller koncentrationssvårigheter
- Svårigheter med medkänsla, skuld eller ånger
- Bristfälliga språkliga förmågor eller skolprestationer
- Negativa problemlösningar, tolkningar eller attityder
- Nedstämdhet eller självskadande beteende
- Normbrytande beteende
- Alkohol- eller droganvändning
- Problematiska kamratrelationer

Hos föräldrarna:

- Föräldrarnas egna svårigheter
- Svårigheter i föräldra-barnrelationen
- Föräldrarnas svårigheter med uppfostringsstrategier

Andershed & Andershed (2019): Risk- och skyddsfaktorer för normbrytande beteende bland unga: Att använda teori och forskning i praktiken , <http://www.diva-portal.org/smash/get/diva2:1372592/FULLTEXT01.pdf>

Skyddsfaktorer för normbrytande beteende av direkt och föränderlig karaktär

Hos den unge:

- Positiv skolanknytning och prestationer
- Positiva förhållningssätt eller problemlösningar
- Positiva umgängen och aktiviteter
- Den unges medvetenhet och motivation

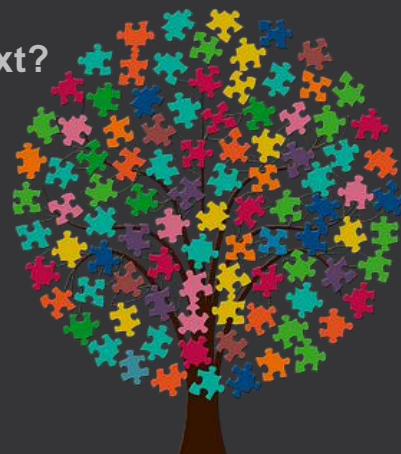
Hos föräldrarna:

- Föräldrarnas ork, engagemang eller stöd
- Föräldrarnas positiva attityder och uppfostringsstrategier
- Föräldrarnas medvetenhet och motivation

Andershed & Andershed (2019): Risk- och skyddsfaktorer för normbrytande beteende bland unga: Att använda teori och forskning i praktiken, <http://www.diva-portal.org/smash/get/diva2:1372592/FULLTEXT01.pdf>

Fokus föräldraskapsstöd

– hur kan vi utveckla ett långsiktigt, tvärsektorielt och samordnat föräldraskapsstöd under barnets hela uppväxt?



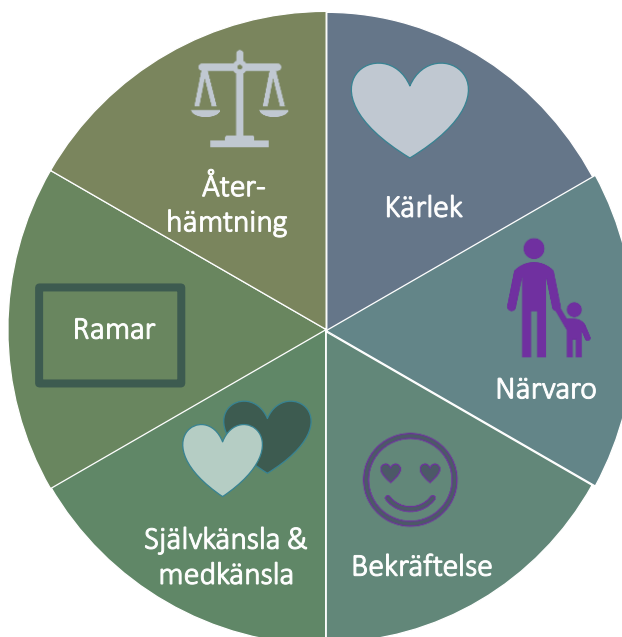


<https://www.norrkoping.se/download/18.3ef6b1d158f1bd46e122340/1491288257814/Vanta-inte.pdf>

<https://skr.se/tjanster/merfranskr/rapporterochskrift/er/publikationer/barnochungaharnuochframmat.30215.html>

Den politiska nivåns samordning är avgörande för hur framgångsrikt och långsiktigt det verksamhetsöverskridande arbetet blir!

Den psykologiska tallriksmodellen



Lalouni, M. & Lönn Rhodin, K. 2019

Föräldraskapsstöd är insatser, aktiviteter och verksamheter riktade till föräldrar som stärker föräldraförmågan och relationen mellan förälder och barn.

Det kan handla om:

- att ge föräldrar kunskap om barnets rättigheter, hälsa och utveckling
- att stärka föräldrars relation till varandra
- att stärka föräldrars sociala nätverk.



Målsättningen är att alla föräldrar ska erbjudas föräldraskapsstöd under barnets hela uppväxt

Barnets rättigheter

Jämlikhet i hälsa

Jämställdhet och ett jämställt föräldraskap

<https://www.regeringen.se/4a6017/globalassets/regeringen/dokument/socialdepartementet/barnets-rattigheter/en-nationell-strategi-for-ett-starkt-foraldraskapsstod-webb.pdf>

Allmänna utgångspunkter

- Föräldrar är avgörande för barnets hälsa och utveckling
- Föräldrars behov av stöd – barnets hela uppväxt





- Föräldrarna i den här studien skattar generellt sett sin egen föräldraförmåga högt.
- En majoritet av föräldrarna har ett starkt skyddsnet och nära till stöd från närstående.
- Över en femtedel av föräldrarna uppger samtidigt att de inte har någon som kan vara ett stöd i föräldraskapet.
- Stöd från närstående spelar roll för hur föräldrar bedömer sin egen föräldraförmåga och föräldraskap.

<https://mfof.se/foraldraskapsstod/undersokningsrapport---att-vara-foralder-idag.html>

Allmänna utgångspunkter

- Föräldrar är avgörande för barnets hälsa och utveckling
- Föräldrars behov av stöd – barnets hela uppväxt
- Föräldraskapsstöd i praktiken – exempel på verksamheter och arenor:
 - Mödrahälsovård, barnhälsovård, öppen förskola, familjecentraler, elevhälsa, socialtjänstens öppna verksamhet, familjerätt, familjerådgivning, studieförbund och ideella organisationer samt nationella myndigheter
 - Förskola och skola ska skapa de bästa möjliga förutsättningar för barns och elevers utveckling och lärande och kan i sitt samarbete med föräldrar spela en roll i föräldrastödande arbete



Förskola och skolan

”...samma faktorer som är väsentliga för elevens lärande och växande är också avgörande för deras hälsa och allmänna välbefinnande”

SOU 2000:19. Från dubbla spår till Elevhälsa — i en skola som främjar lust att lära, hälsa och utveckling



Skolan och hemmet

Föräldraengagemang och skolprestationer

Skolverket 2014

<https://www.skolverket.se/getFile?file=3378>

- Höga förväntningar, ex. ”gemensam överenskommelse” i hemmet om att utbildning är viktigt
- Kommunikation mellan föräldrar och barn
- Föräldrastil, kombination av en varm och kärleksfull hållning och disciplinerande (trygghetsskapande) struktur

Att främja skolnärvaro

Ifous rapportserie 2019:3

<https://www.ifous.se/ifous-fokuserar-skolnarvaro/>

- Elevers upplevelse av trygghet och delaktighet
- Goda lärmiljöer, ex. möjlighet för vårdnadshavare att vara involverade
- Organisatorisk medvetenhet, ex. dialog och samverkan inom och utom skolorganisationen, förebyggande och proaktivt elevhälsoarbete och trygga övergångar

Koll på samverkan med hem och vårdnadshavare

<https://www.skolverket.se/skolutveckling/inspiration-och-stod-i-arbetet/stod-i-arbetet/koll-pa-samverkan-med-hem-och-vardnadshavare>

Skolan som arena för föräldraskapsstöd

- Potential i varje möte med en vårdnadshavare
- Strategiskt arbete för att stärka samverkan mellan skolan och hemmet, en "hela skolan-ansats"
- Samverkan med andra aktörer som erbjuder föräldraskapsstöd

Allmänna utgångspunkter

- Föräldrar är avgörande för barnets hälsa och utveckling
- Föräldrars behov av stöd – barnets hela uppväxt
- Föräldraskapsstöd i praktiken – exempel på verksamheter och arenor:
 - Mödrahälsovård, barnhälsovård, öppen förskola, familjecentraler, elevhälsa, socialtjänstens öppna verksamhet, familjerätt, familjerådgivning, studieförbund och ideella organisationer samt nationella myndigheter
 - Förskola och skola ska skapa de bästa möjliga förutsättningar för barns och elevers utveckling och lärande och kan i sitt samarbete med föräldrar spela en roll i föräldrastödande arbete
- Både universellt och riktat stöd behövs
- Föräldraskapsstöd som bas för preventivt arbete



Preventionstriangeln

Interventionerna riktas till *individer* som identifierats med problem eller som befinner sig i riskzon.

Indikerat

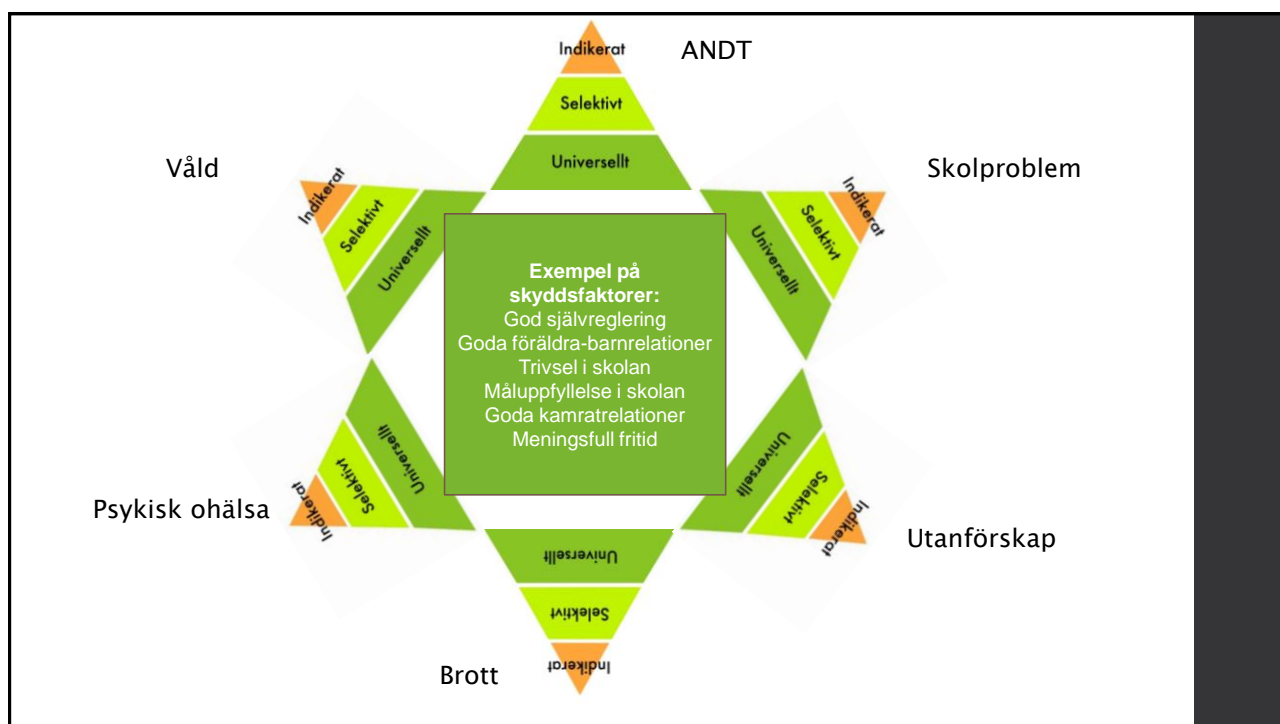
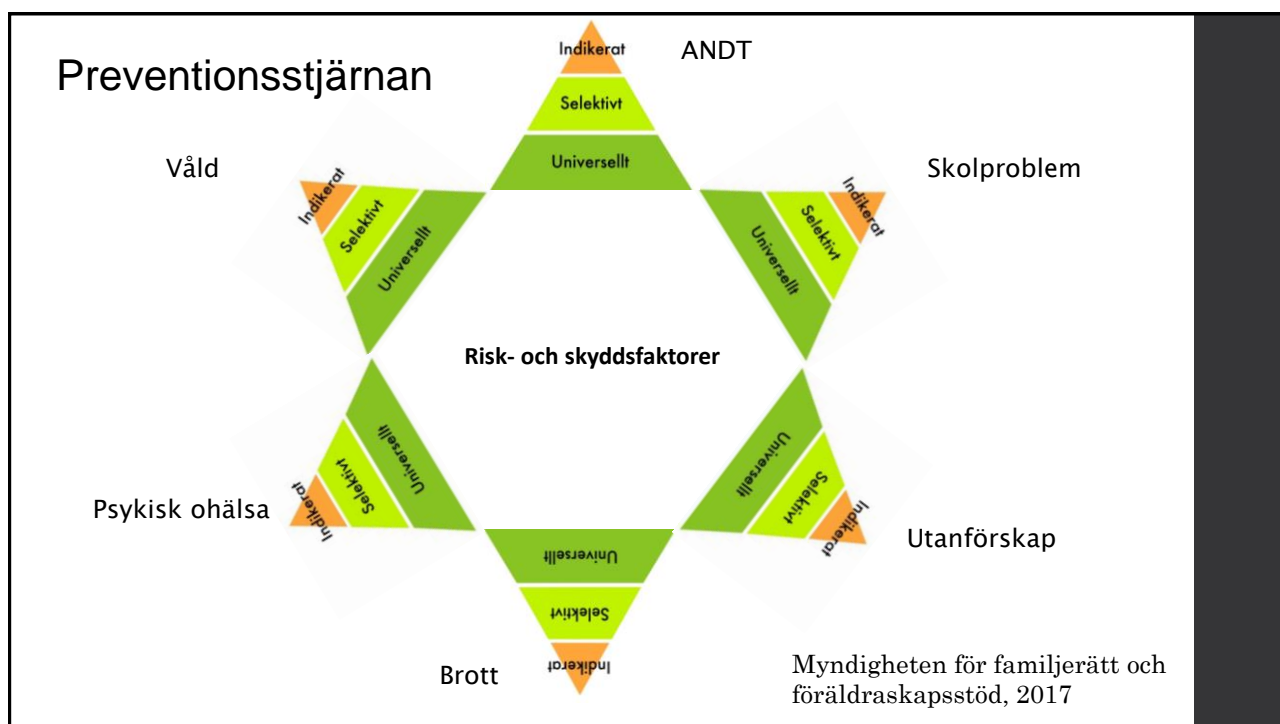
Interventioner riktade till undergrupper som är särskilt utsatta för en eller flera riskfaktorer.

Det är *gruppen* som identifieras som utsatt

Selektivt

Universellt

Interventioner som inte tar hänsyn till skillnader mellan hög- och lågriskgrupper utan riktas till *alla* oavsett grad av risk.





Myndigheten för familjerätt och föräldraskapsstöd, 2017

Allmänna utgångspunkter

- Föräldrar är avgörande för barnets hälsa och utveckling
- Föräldrars behov av stöd – barnets hela uppväxt
- Föräldraskapsstöd i praktiken – exempel på verksamheter och arenor:
 - Mödrahälsovård, barnhälsovård, öppen förskola, familjecentraler, elevhälsa, socialtjänstens öppna verksamhet, familjerätt, familjerådgivning, studieförbund och ideella organisationer samt nationella myndigheter
 - Förskola och skola ska skapa de bästa möjliga förutsättningar för barns och elevers utveckling och lärande och kan i sitt samarbete med föräldrar spela en roll i föräldrastödande arbete
- Både universellt och riktat stöd behövs
- Föräldraskapsstöd som bas för preventivt arbete
- Föräldraskapsstöd lönar sig ekonomiskt



- Förebyggande och främjande insatser bör ses som en långsiktig investering i vår framtid och **inte** som kortsiktiga kostnader
- Idag finns kunskap om vad det kostar att inte agera...
- ...och vad man kan vinna på att agera

<https://www.folkhalsomyndigheten.se/contentassets/96c8eeff924946d880ce04d30c520bb7/foraldrastod-en-lonsam-satsning-halsoekonomiska-analyser-folkhalsomyndigheten.pdf>

Nystrand C., Feldman, I., Enebrink, P., & Sampaio, F. (2019). Cost-effectiveness analysis of parenting interventions for the prevention of behaviour problems in children



Tips: Samhällsekonomiska beräkningar på förebyggande och främjande arbete

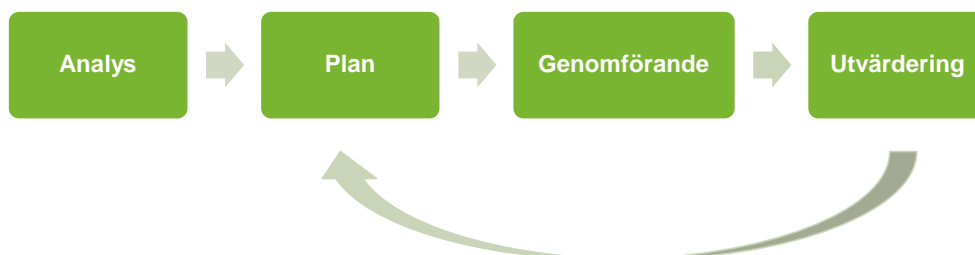


<https://www.lansstyrelsen.se/stockholm/tjanster/publikationer/2020/lonar-det-sig-med-valdsforebyggande-arbete---samhallsekonomisk-analys-av-tvasektoriellt-framjande-och-forebyggande-arbete-i-botkyrka-kommun.html>



<https://www.lansstyrelsen.se/stockholm/tjanster/publikationer/2020/ar-samverkan-for-battre-folkhalsa-lonsamt---samhallsekonomisk-analys-av-tvasektoriellt-framjande-och-forebyggande-arbete-i-norrtalje-kommun.html>

Använd en modell för systematiskt arbete



- **Kartlägg och analysera!**
- Utgå från befintlig kunskap
- Involvera målgruppen
- Konkret handlingsplan med tydlig resurs- och ansvarsfördelning inkl. plan för samverkan, kommunikation, utvärdering och uppföljning samt vidmakthållande
- Samverka – ”En väg in”
- Erbjud olika typer av stöd
- Jämställt och jämlikt föräldraskapsstöd



<https://www.lansstyrelsen.se/download/18.6ae610001636c9c68e56cd1/1527074897227/2017-7%20foraldraskap-och-tonarstid.pdf>

Proportionell universalism

Det kommer att finnas ett, gradvis, större behov av insatser i relation till lägre socioekonomisk situation, dvs. insatserna behöver bli mer omfattande och/eller intensiva i den mest utsatta gruppen i *proportion* till behovet.

Proportionell universalism innebär att alla har samma grundläggande behov, men olika stort behov av samhällets stöd.

Östgötakommissionen för folkhälsa, 2014



Tack!

camillapettersson77@gmail.com

070-637 34 19