



Tack Helenaskolans skolrestaurang för lunchen

# Anpassade måltider Skaraborg

2/4 -24

Konferencier:

Gustav Grunselius – Barn- och elevhälsochef Skövde kommun

# Vilka är på plats?



VÄSTRA  
GÖTALANDSREGIONEN



Mitt barn äter inte  
skollunchen,  
hen faller ihop!

Skolan följer inte  
upp  
anpassningarna!

Dom serverar bara  
bulgur och matvete,  
inte konstigt att  
barnen inte äter!

Hen är bara kräsen,  
föräldrarna serverar  
bara köttbullar  
hemma!

Det är kockarnas  
ansvar!

Vad är vårdens  
ansvar?

# Programinnehåll

- **Måltidsupplevelsen ur ungas perspektiv** – Unga kommunutvecklare beskriver egna och andras erfarenheter om betydelsen av skolmåltider.
- **Vad är förskolans och skolans grunduppdrag kring måltiderna och hur kan de anpassas för unga med NPF?** – Specialpedagogiska myndigheten och Livsmedelsverket ger oss sin syn på hur vi genom måltiderna kan ge unga förutsättningar att klara sin dag.
- Fika
- **Elevers delaktighet i måltidsmiljön** – Marina Timm och Malin Gustafsson, folkhälsostrateger, har genomfört ett mobilt dialoglabb på Vasaskolan i Skövde för att samla elevernas tankar och idéer. Här presenteras resultatet av hur måltidsmiljön kan utvecklas ur ett barnrättsperspektiv.
- **Lansering av gemensam modell för medicinska och anpassade måltider i Skaraborg** – Projektgruppen förklarar hur vi genom modellen skapar den bästa måltidsupplevelsen för alla barn och unga utifrån funktionsförmåga

# Reagera!

- Har du en fråga som du vill ställa till pågående föredragare?
- Har du en reflektion som du vill dela?

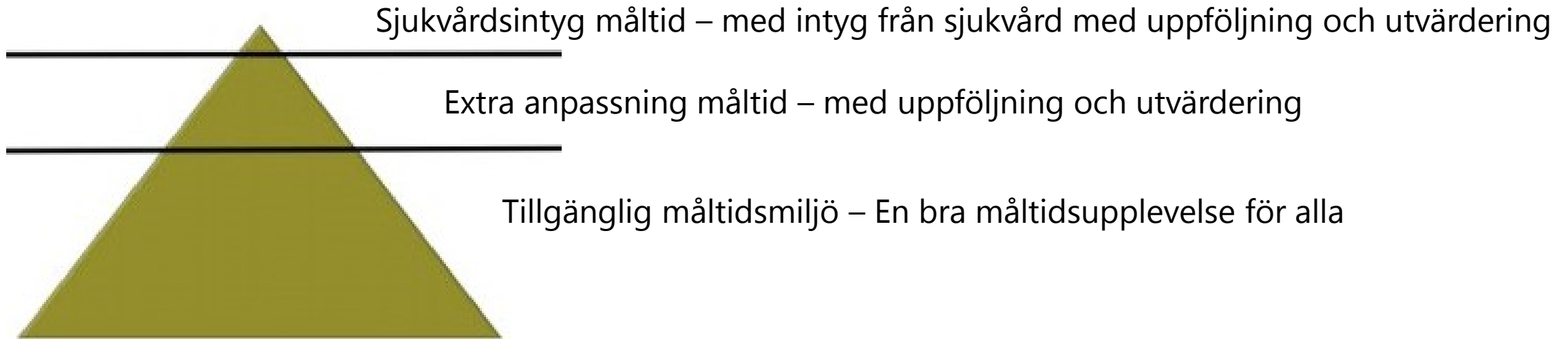
Gör din röst hörd genom att skicka  
sms till : 0708660932



Särskilt stöd

Extra anpassningar

Tillgänglig lärmiljö



Sjukvårdsintyg måltid – med intyg från sjukvård med uppföljning och utvärdering

Extra anpassning måltid – med uppföljning och utvärdering

Tillgänglig måltidsmiljö – En bra måltidsupplevelse för alla

# Linnéa Lindell – på scenen

## August Carlsson

## Maximus Eliasson

Unga kommunutvecklare

# Gåvobevis – Rädda barnen



 **Rädda Barnen**

Var kär till din bilning.

Presenten du har fått är en gåva till Rädda Barnen.  
Gåvan kan bidra till att rädda barns liv i krig och katastrofer.  
Den kan också ge barn mat och rent vatten, eller hjälpa  
barn att få utbildning, skydd mot våld och en möjlighet att gå i skolan.  
Presenten är en gåva här och nu för framtiden  
– för att rädda barnen är att rädda världen.

# Emelie Eriksson Lena Samuelsson

Livsmedelsverket

Specialpedagogiska skolmyndigheten



**Vad är förskolans och skolans grunduppdrag kring måltiderna och hur kan de anpassas vid NPF?**

Emelie Eriksson, Livsmedelsverket

Lena Samuelsson, Specialpedagogiska skolmyndigheten

# Specialpedagogiska skolmyndigheten

- Vi arbetar för att barn, unga och vuxna med funktionsnedsättning ska få en utbildning som möter deras behov.
- En likvärdig utbildning för alla.



# Livsmedelsverkets uppdrag

## Alla ska må bra av maten – nu och i framtiden

Säker och ärlig mat

Lätt att äta hållbart och hälsosamt

Tillgång till mat och vatten i vardag och kris



# Nationellt kompetenscentrum för måltider i vård, skola och omsorg



# 3 miljoner offentliga måltider

- Nära 2 miljoner barn och unga äter skattefinansierade måltider varje dag.
- Skolmåltider för 7 200 kr per elev och år (2022).
- För lite mat hamnar i magen och för mycket slängs – potential går förlorad



Business  
Case

Hälsa

Välbefinnande

Hållbar utveckling

# Nationella riktlinjer och annat stöd -uppdateras 2024-2025



[Nationella riktlinjer för måltider i förskolan](#)



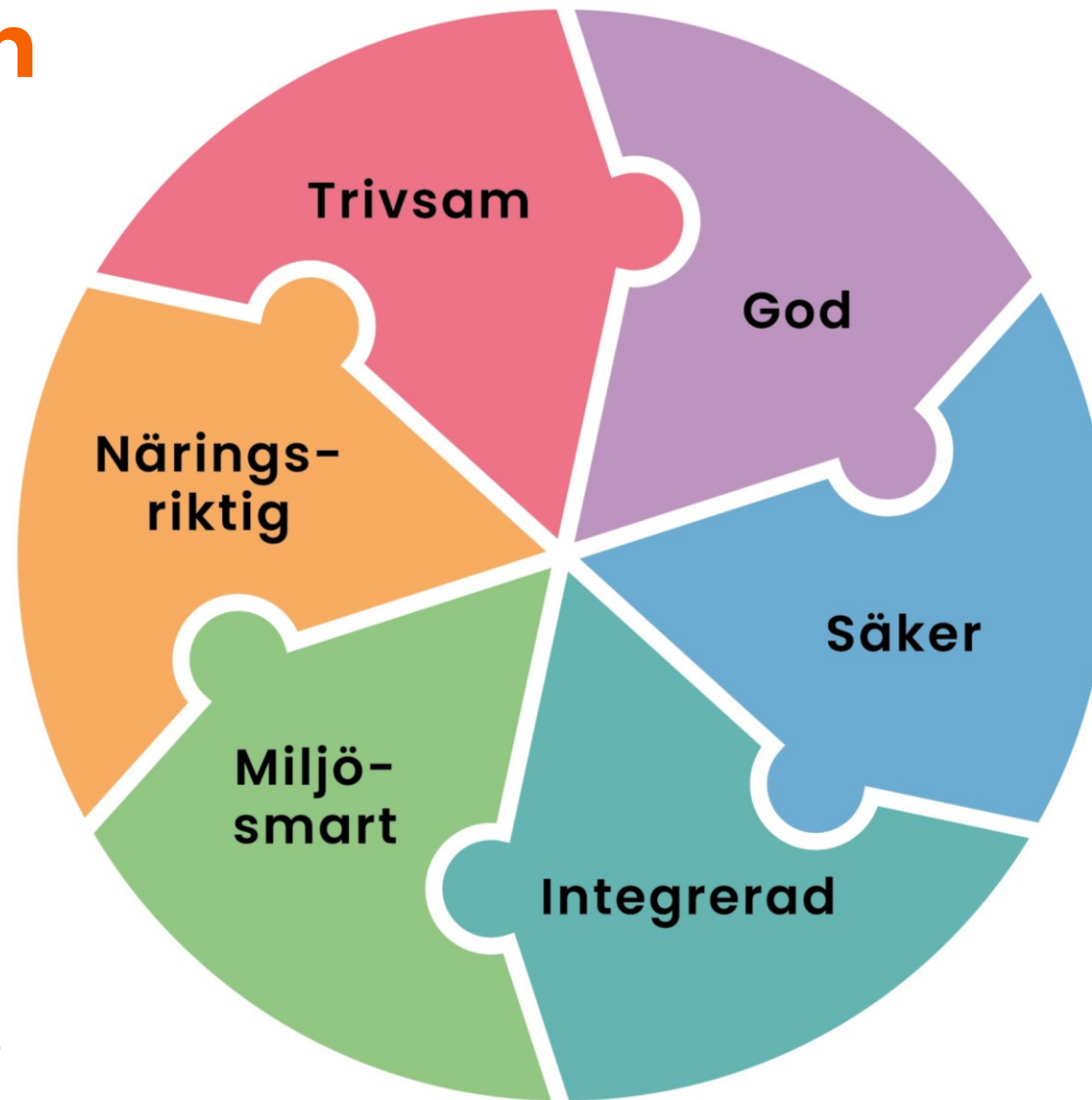
[Nationella riktlinjer för måltider i skolan](#)



[Skolmåltiden – en viktig del av en bra skola](#)

# Måltidsmodellen

– ett helhetsperspektiv  
på hållbara måltider



[Måltidsmodellen \(livsmedelsverket.se\)](http://livsmedelsverket.se)

# Skolmåltider som minskar skillnader i hälsa

- Alla barns lagliga rätt till näringsriktiga måltider för bästa möjliga hälsa
- Socioekonomiska skillnader i hälsa
- Skollunchen – fyller flera viktiga funktioner

Närings-  
riktig



# En god och tillgänglig måltidsmiljö för alla

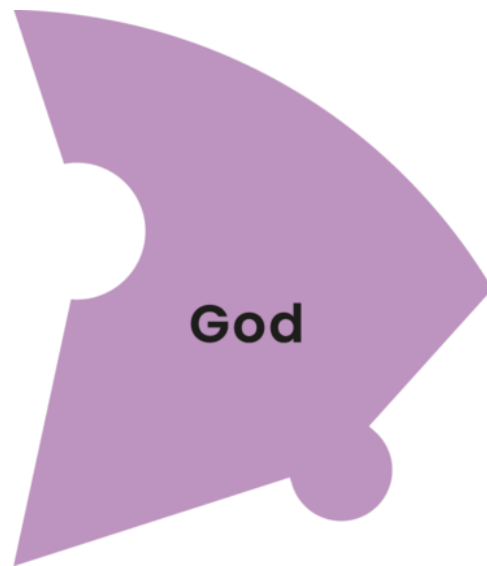
- Alla barn behöver en trivsamt måltidsmiljö och rätt förutsättningar
- Anpassningar för barn och elever med NPF är oftast bra för alla, men nödvändiga för dessa barn

Trivsamt



# När blir något gott?

- God mat är den som är bekant
- Bra mat är den som också utmanar
- Skolan ger möjlighet till utveckling
- Måltidsmiljön avgörande



# Genom att involvera eleverna...

...i hela resan – planering, tillagning och servering - ökar vi deras engagemang och förståelse för maten. På så vis kan vi också öka viljan att äta!

- Barn och unga har rätt till delaktighet
- Rätt förutsättningar för elevinvolvering

**Integrerad**



Skollag (2010:800)... näringsriktiga skolmåltider.



# Mat och NPF - neuropsykiatriska funktionsnedsättningar

Tonårsflickor med adhd hr 3,5 gånger högre riks att utveckla en ätstörning (Biederman et al (2010))

Mer än 50% av barn med autism har någon typ av matproblem (Wentz)

Ofta är den första symtomen på autism uppfödningssvårigheter hos små barn

# Vad är NPF?

Autism, adhd, Tourettessyndrom, språkstöring....

## Autism

Socialt, sociala koder

Kommunikation

Sinnesintryck

Se sammanhang

## Adhd

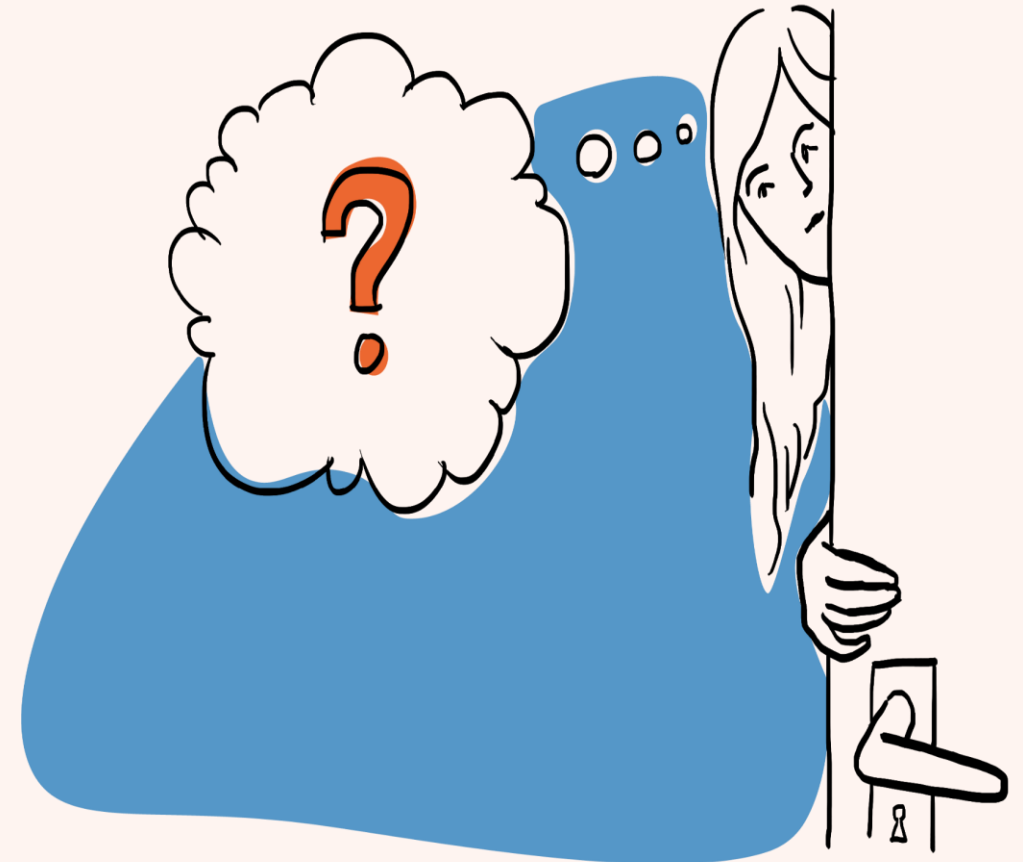
Uppmärksamhet

Koncentration, fokus

Impulsivitet

Över eller underaktivitet

Planera, organisera



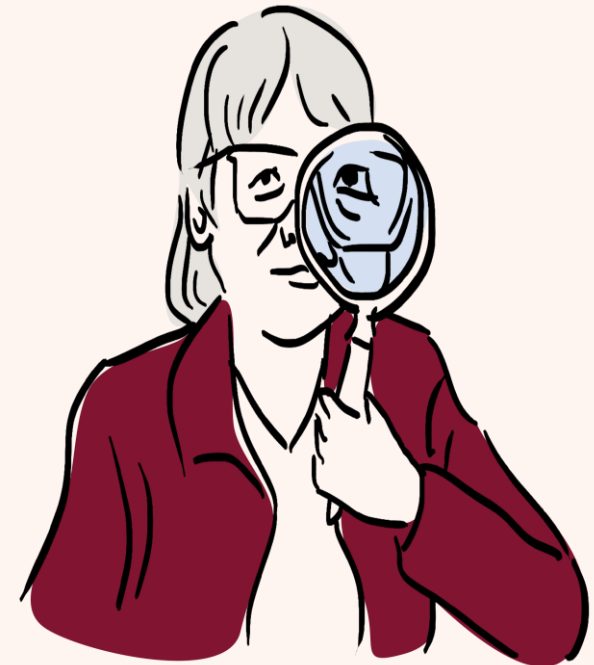
# Perception, sensorisk känslighet i förhållande till mat

- Matos
- Smak
- Konsistens och/eller att det inte blir tydlig vad man äter
- Ljud i matsalen
- Ljus i matsalen
- När andra äter

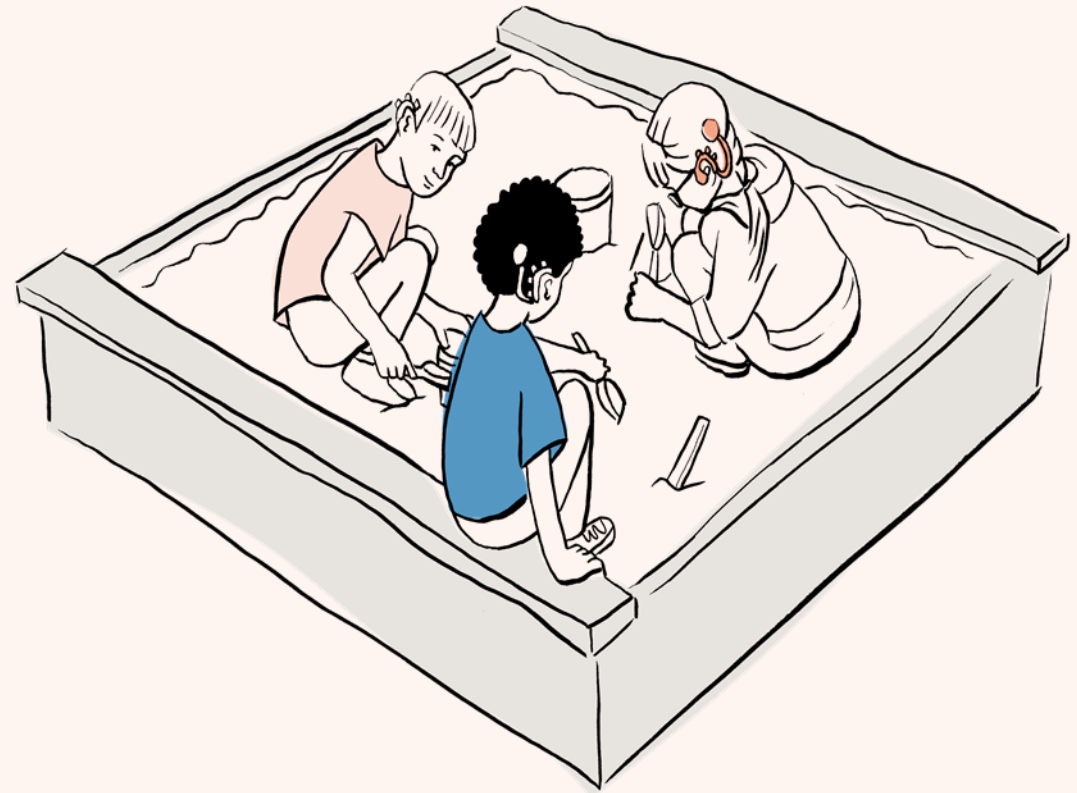


# Vad kan göra måltiden jobbig

- Koncentration, sålla intryck - Ljudmiljön och många intryck.
- Förutsägbarhet - Att inte veta vad man får för mat, var man skall sitta
- Stå i kö, hämta mat och vänta på sin tur.
- Sociala krav
- Äta och prata samtidigt
- Selektivt ätande



# Förskolan



# Vad är viktigt att tänka på och varför

En viktig del i det förebyggande arbetet är göra generella anpassningar som gynnar alla barn och elever.

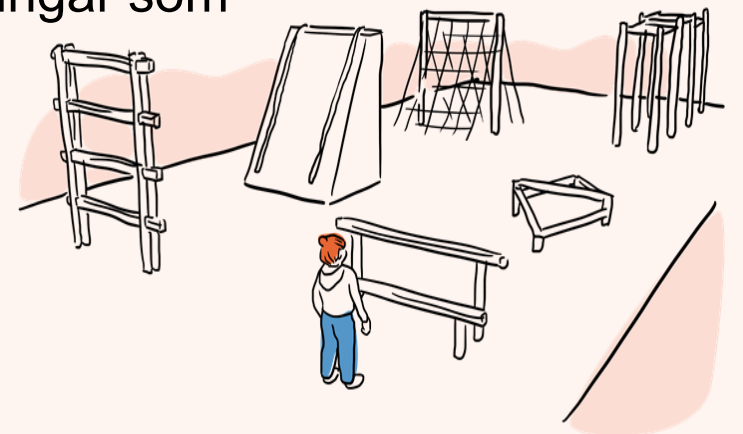
Måltiden är en del av skoldagen

De anpassningar och stöd som kan finnas för barnet och eleven under förskole- och skoldagen ska också följa med under måltiderna.

Involvera elevhälsan, barnhälsan

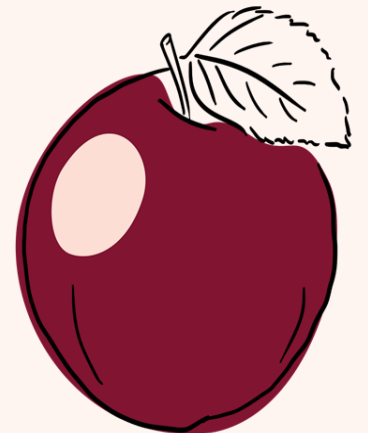
Fråga och involvera eleven, eleven skall vara delaktig i de anpassningar som görs

Samarbete med vårdnadshavare.



# Anpassa menyn

- Hur presenteras maten?
- Förberedelse, informera på förhand vilken mat som ska serveras och hur den kommer att se ut. Ibland behöver en skriven matsedel kompletteras med bildstöd.
- Om det kommer att erbjudas flera alternativ vid måltiden bör detta framgå klart och tydligt.
- När det erbjuds blandad mat, såsom grytor bör det också finnas alternativ där maten inte är blandad.
- Några barn elever kan vara i behov av specifik mat under en längre tid



# Den psykosociala miljön

- Fasta platser så att barnet eleven alltid vet var de ska sitta.
- Förankra alla anpassningar hos all personal kring barnen och eleverna. Bemötande
- Erbjud utbildning om barn och elever med NPF för skolmåltidspersonalen, för att skapa förståelse för vad som skapar en bra måltidssituation.
- Prata om "anpassad kost" istället för "önskekost", då det inte handlar om att man önskar en speciell kost. Ordet "önska" kan ge fel signaler.
- Gott om tid för att äta och inte behöver stressa.
- Undvik tvång och regler som att "alla måste smaka på allt" och att "man måste äta upp det som man har på sin tallrik". Det är viktigare att barnen och eleverna får i sig mat, än att de äter mångsidigt och tänk långsiktigt kring maten.
- Arbeta med att skapa förståelse bland övriga barn och elever för att olika personer kan behöva olika anpassningar.
- Se till att vuxna finns med vid borden under måltiden för att skapa lugn och trygghet.



# Den fysiska miljön

- Dela av en stor matsal i mindre delar. Genom att använda skärmar och rumsavdelare kan miljön bli mer tillgänglig.
- Möjlighet att sitta i ett mindre rum
- Använd visuell information för att tydliggöra olika delar av måltidsmiljön. Det kan handla om att markera var man ställer glas och porslin när man ätit klart.
- Minska mängden ljudintryck i måltidsmiljön genom att använda ljudabsorberande material

# Hur tänka framåt

Planera tillsammans med eleven och vårdnadshavare – mål och delmål

Kunskap all personal i skolan

Elevhälsa

Samverkan



# Summering

- Alla barn behöver lugn och ro, struktur och stöd vid måltiderna.
- Måltiderna avgörande för att klara dagen, liksom ett viktigt tillfälle till träning och utveckling.
- En del barn behöver särskilda anpassningar. De är bra för de flesta, men helt nödvändiga för vissa!



# Kontakt

emelie.eriksson@slv.se

maltiden@slv.se

På webben:

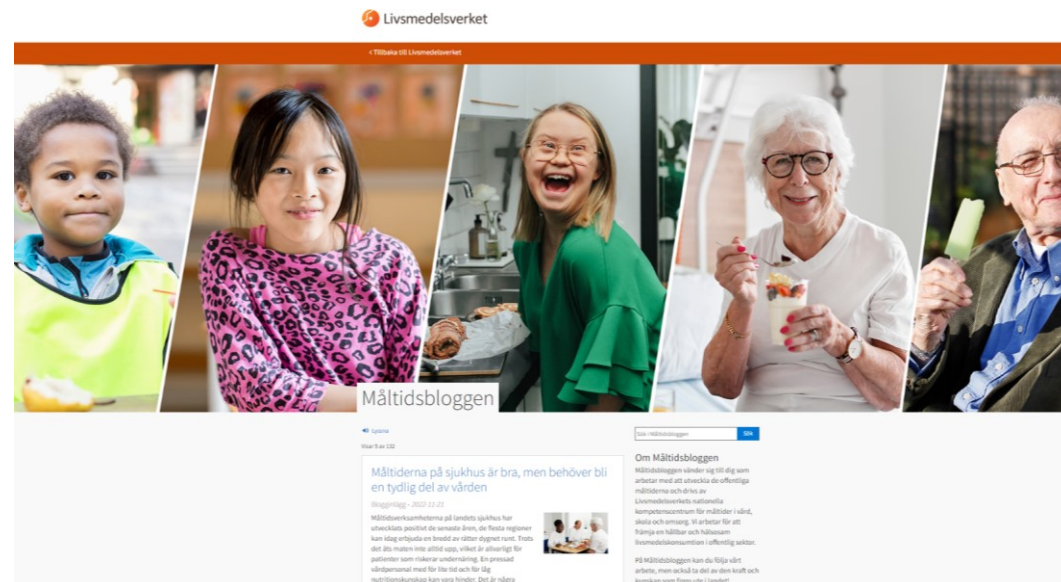
[www.livsmedelsverket.se/maltider](http://www.livsmedelsverket.se/maltider)

Blogg:

[maltidsbloggen.se](http://maltidsbloggen.se)



The screenshot shows the Livsmedelsverket website. At the top, there is a search bar with the text 'Sök på innehåll' and a 'Sök' button. Below the search bar, there are navigation links for 'Livsmedelsverket', 'English', and 'Lyssna'. The main navigation menu includes 'Matvanor, hälsa & miljö', 'Livsmedel & innehåll', 'Företagande, regler & kontroll', and 'Om oss'. The current page is 'Måltider i vård, skola och omsorg', which is highlighted in the navigation menu. The page content includes a breadcrumb trail 'Start / Matvanor, hälsa & miljö / Måltider i vård, skola och omsorg', a language selector for 'English', and a 'Lyssna' button. A large image shows five diverse people: a young boy, a young girl, a woman, an elderly woman, and an elderly man. Below the image, there is a paragraph of text: 'Varje dag serveras cirka tre miljoner måltider i vård, skola och omsorg. Att satsa på de offentliga måltiderna kan höja kvaliteten inom hela verksamheten – utan att det behöver kosta mer. Här finns stöd och inspiration för att utveckla och ta till vara de offentliga måltiderna på bästa sätt.'



The screenshot shows the Måltidsbloggen website. At the top, there is a search bar with the text 'Sök på innehåll' and a 'Sök' button. Below the search bar, there are navigation links for 'Livsmedelsverket', 'English', and 'Lyssna'. The main navigation menu includes 'Matvanor, hälsa & miljö', 'Livsmedel & innehåll', 'Företagande, regler & kontroll', and 'Om oss'. The current page is 'Måltidsbloggen', which is highlighted in the navigation menu. The page content includes a breadcrumb trail 'Start / Måltidsbloggen', a language selector for 'English', and a 'Lyssna' button. A large image shows five diverse people: a young boy, a young girl, a woman, an elderly woman, and an elderly man. Below the image, there is a paragraph of text: 'Måltiderna på sjukhus är bra, men behöver bli en tydlig del av vården'. The text continues: 'Måltidsbloggen sänder ut ett nytt nummer varje månad. I varje nummer finns det information om måltider i vård, skola och omsorg. Här finns stöd och inspiration för att utveckla och ta till vara de offentliga måltiderna på bästa sätt.'

[www.spsm.se](http://www.spsm.se)

[lana.samuelsson@spsm.se](mailto:lana.samuelsson@spsm.se)

# Fika

# Marina Timm Malin Gustafsson

Folkhälsa och social hållbarhet i Skaraborg

# Mobilt dialoglabb i måltidsmiljö

Marina Timm och Malin Gustafsson

*Folkhälsa och social hållbarhet i Skaraborg*

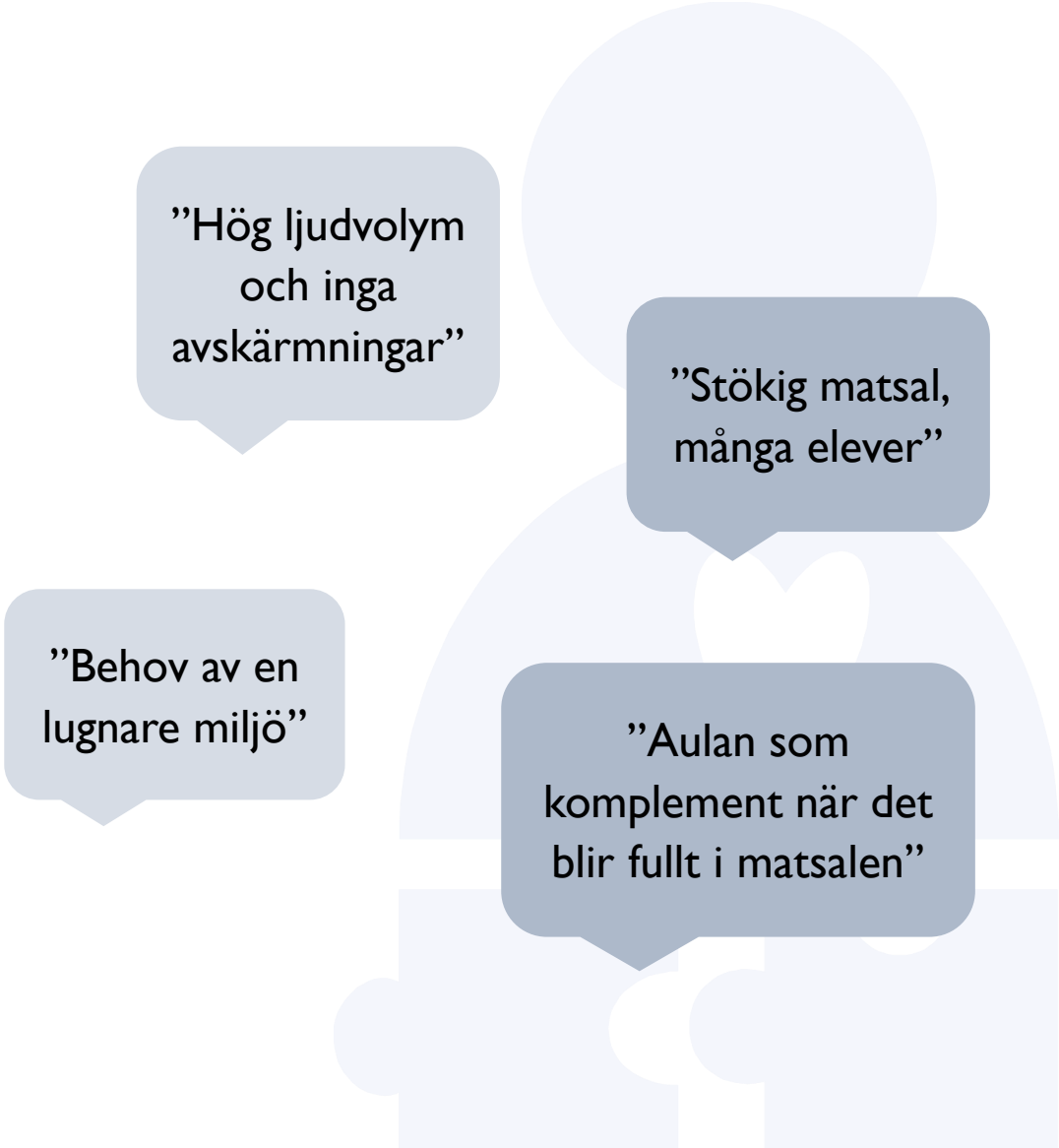
# Mobilt dialoglabb

- Ökad övervikt och obesitas är en folkhälsoutmaning
- Arbetsätt från kraftsamlingsområdet *Friska barn i Skaraborg*
- Barns delaktighet i fysiska miljöer



# Dialog på Vasaskolan

- Kartläggning av måltidsmiljön idag
- Förmöte med skolans rektorer och besök på skolan



”Hög ljudvolym  
och inga  
avskärmningar”

”Stökig matsal,  
många elever”

”Behov av en  
lugnare miljö”

”Aulan som  
komplement när det  
blir fullt i matsalen”



# Genomförande

- Två dialoger med 30 elever
- Syfte och ramar
- Trygghetsskapande övningar
- Grupparbete



# Vad är en bra matupplevelse?

*”Lugn och mysig miljö som inte är för öppen”*

*”Bra service och bra mat”*

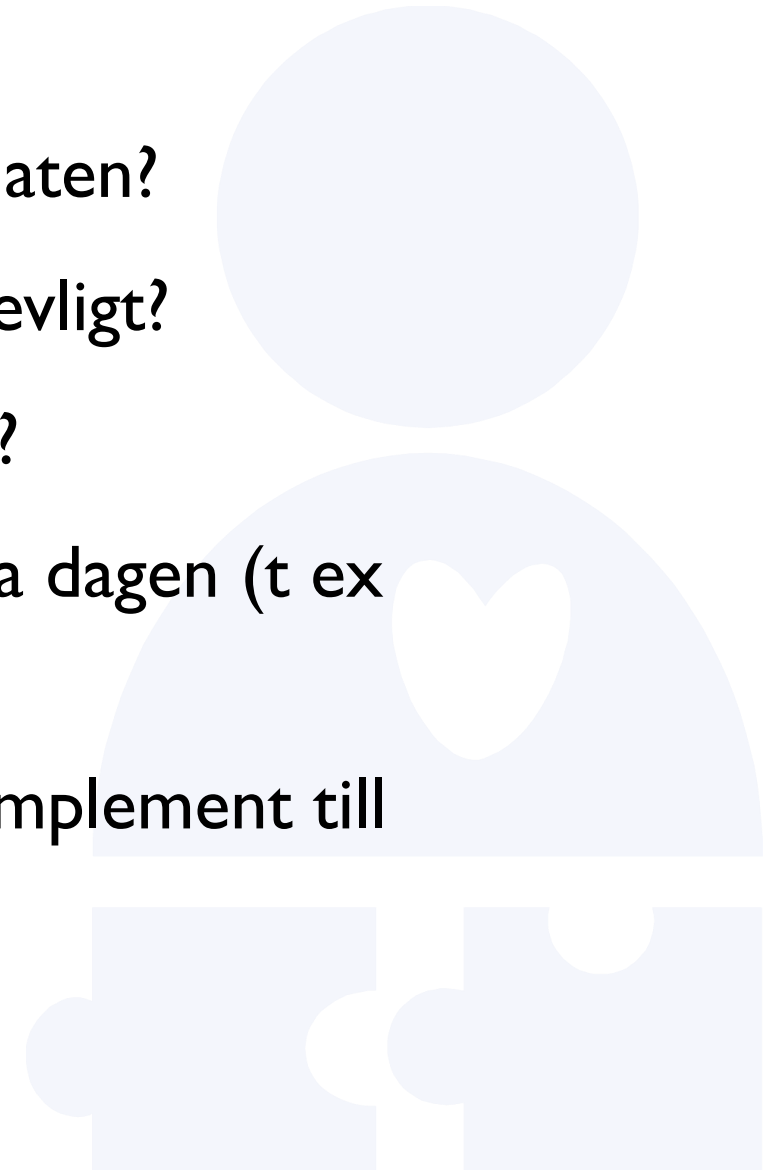
*”Inte för rörigt eller för mycket folk”*

*”Rent och snyggt”*

*”Att man kan prata ostört med sitt sällskap”*

# Dialogfrågor

- Hur kan vi förbättra vår matsal och servering av maten?
- Hur kan vi inreda eller möblera för att göra det trevligt?
- Hur kan vi få en lugnare och tryggare matsituation?
- Hur skulle man kunna använda matsalen under hela dagen (t ex raster)?
- Hur kan aulan inredas för att användas som ett komplement till matsalen?



# Resultatet i fem teman

- Rum i rummet
- Inbjudande miljö
- Energi hela dagen
- Välkomnade presentation
- Lugn och ro



Bild hämtad från  
studiebesök i Karlstad kommun

# Rum i rummet

- Trång miljö, långa köer och ingen stor variation i hur man kan sitta
- Avskärmningar med hjälp av tyger och spaljéer
- Ta bort onödiga sittplatser och skapa mer utrymme genom att möblera om
- Bord i olika storlekar
- Underlätta flödet av personer in och ut

# Inbjudande miljö

- En tilltalande och fräsch miljö bidrar till att man vill vistas i matsalen
- Lugna färger
- Helhetsintryck kring inredning, ”cafélikt”
- Storstädning

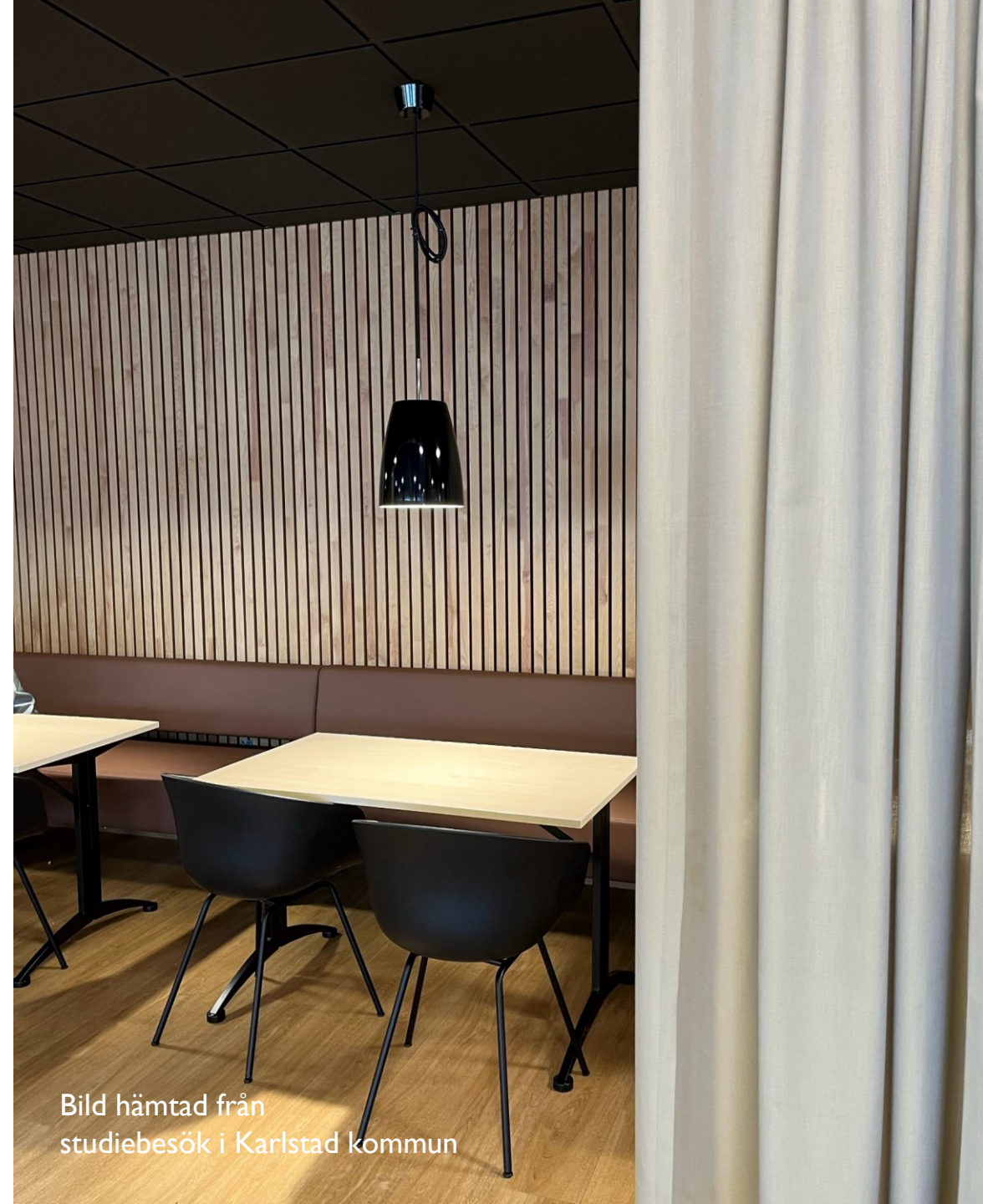


Bild hämtad från  
studiebesök i Karlstad kommun



# Energi hela dagen

- Matsalen skulle kunna ha en funktion under hela skoldagen
- Avskild miljö för att kunna plugga eller umgås i
- Påfyllnad av energi, t ex frukt och dricka
- Upplevs idag som otillgängligt och låst

# Välkomnande presentation

- Presentation av menyn på ett tydligare sätt
- Möjlighet att tycka till om rätter
- Viktigt att det är välkomnade och rent och fräscht
- Maten uppdelad vid servering, t ex grönsaker



Bild hämtad från  
studiebesök i Karlstad kommun

# Lugn och ro

- Vuxennärvaro för att skapa trygghet och lugn, samt upprätthålla regler kring köbildning
- Schemaläggning kring lunch
- Lugn och skön musik
- Ljudmätare och ljuddämpning

# Återkoppling till elever

- Rapport
- Arbetsgrupp i skolan
- Viktigt med synliga resultat



# Tack för oss!



## **Kontakt:**

Marina Timm

[marina.timm@tibro.se](mailto:marina.timm@tibro.se)

Malin Gustafsson

[malin.gustafsson@tidaholm.se](mailto:malin.gustafsson@tidaholm.se)

*Vid intresse av mobilt dialoglabb i din kommun  
– kontakta din lokala folkhälsostrateg!*

# Vägledning med intygsmall

Ida Henriksson – Måltidsutvecklare Skövde kommun

Anna Claesson Ahlin – Barnläkare Skaraborgs sjukhus

Andreas Hjertén – Logoped Barn- och ungdomspsykiatriska mottagningen

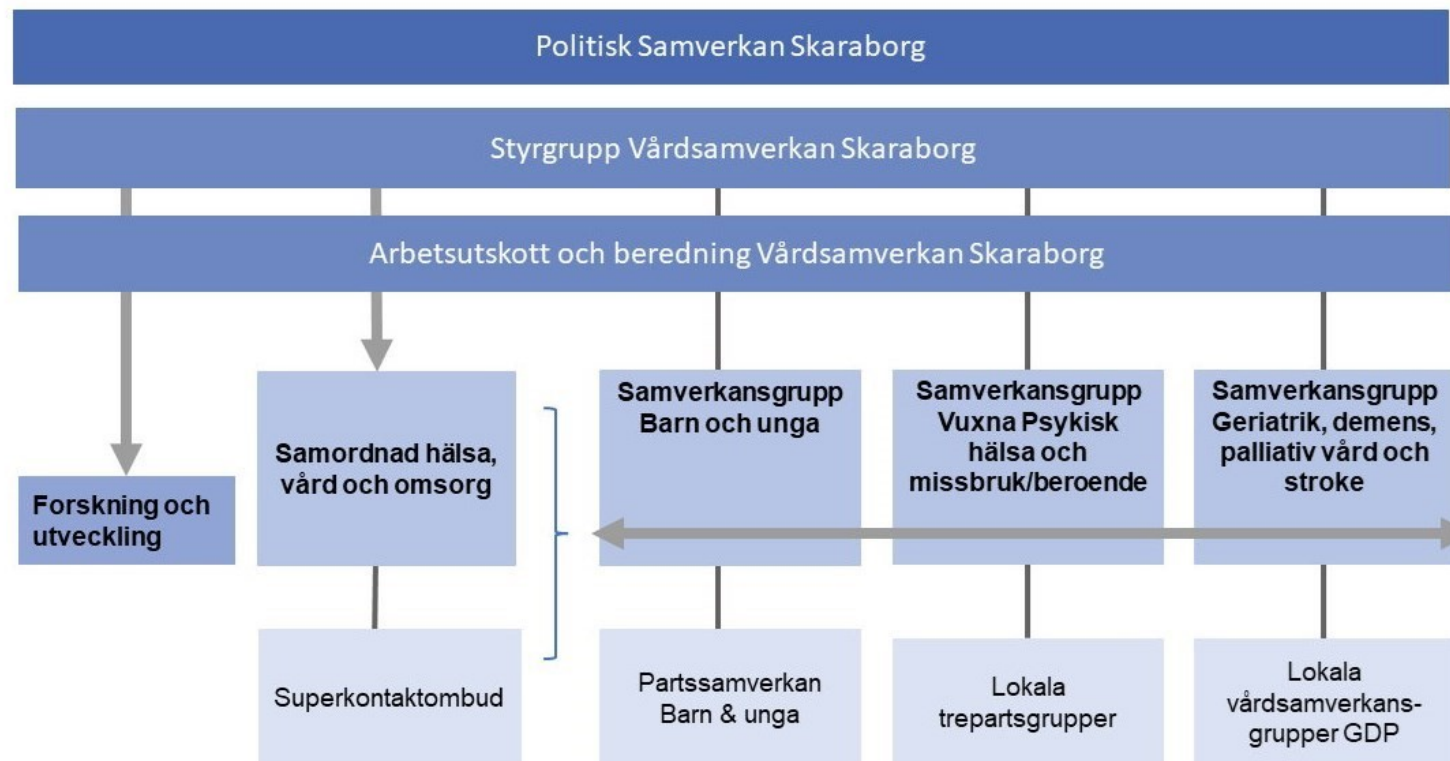
Liselotte Everhag Winbladh Barn- och elevhälsochef Vara kommun

## Organisation

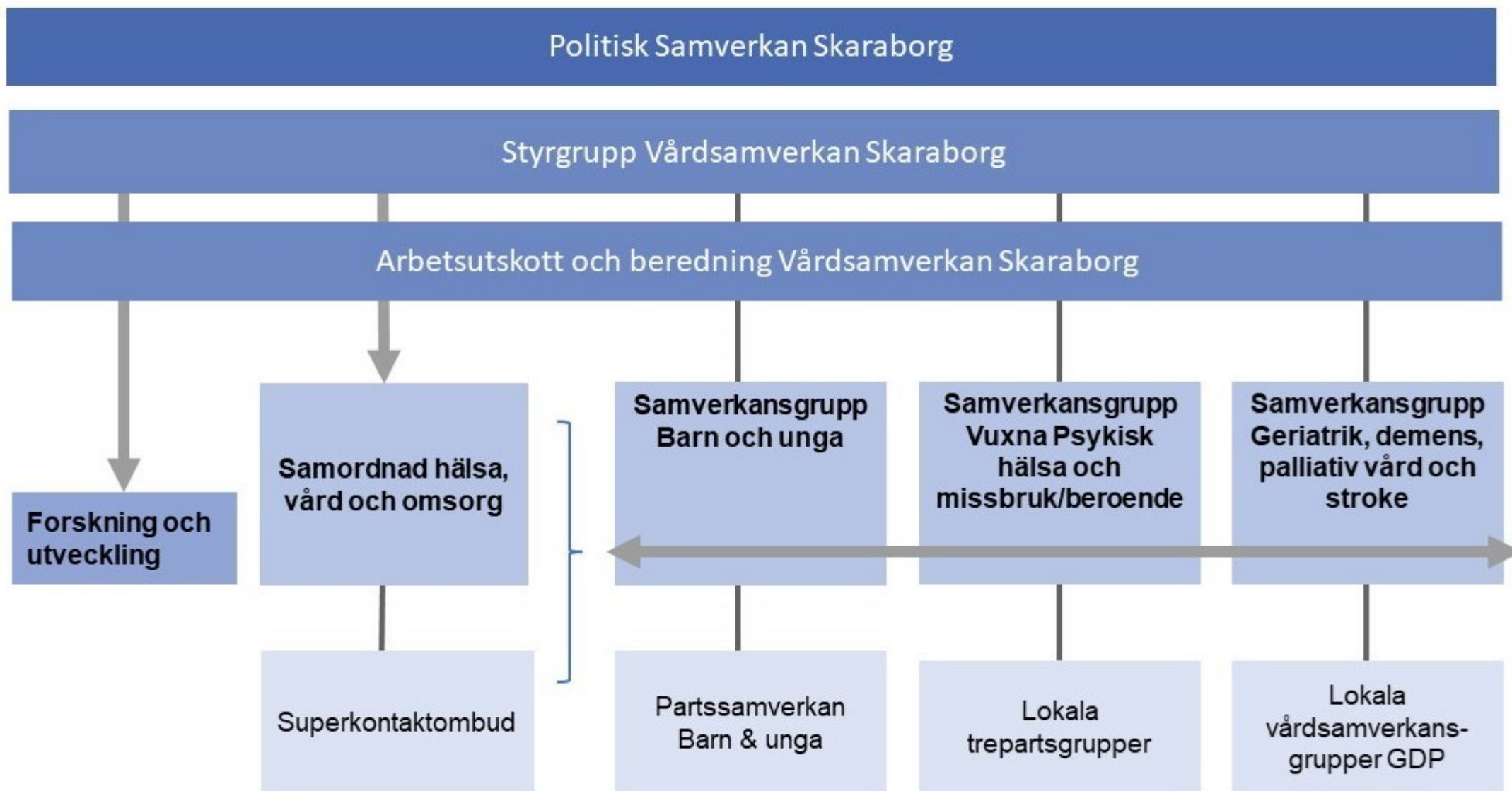
[Politisk samverkan Skaraborg](#)[Styrgrupp Vårdsamverkan Skaraborg](#) ▶[Barn och unga](#) ▶[Vuxna Psykisk hälsa och missbruk/beroende](#) ▶[Geriatrik, demens, palliativ vård och stroke](#) ▶[Samordnad hälsa, vård och omsorg](#) ▶

# Organisation

## Organisation Vårdsamverkan Skaraborg



# Organisation Vårdsamverkan Skaraborg



**Samverkansgrupp  
Barn och unga**

Ordförande

Agnetha Tibblin - Enhetschef UPH, Närhälsan Oden Vårdcentral

Övriga representanter

Ananthi Flodin - Enhetschef Barn- och Ungdom, Töreboda Kommun

Charlotte Warling - Socialchef, Hjo kommun

Christin Schönfeldt - Verksamhetschef, Sjästadens vårdcentral Mariestad

Gustav Grunselius - Elevhälsochef, Skövde kommun

Hanna Olofsson - Skolchef, Götene kommun

Kristina Berner - Klinikchef, FTV Stöpen

Lena Axelsson - Enhetschef Barn och ungdomsmedicin, SkaS

Lena Vestlin - Vårdcentralschef, Närhälsan Götene Vårdcentral

Lenita Hägg - Vårdcentralschef, Närhälsan Hentorp Vårdcentral

Lotta Blom - Enhetschef, Regionhälsan Område M5 MHV

Malin Gustafsson - Folkhälsostrateg, Skaraborgsenheten, avd folkhälsa

Maria Qvarnström - Områdeschef, Närhälsans rehabmottagningar Skaraborg

Marie Hufvudsson - Verksamhetschef VO1 - BUM/BUP/Kvinnosjukvård, SkaS

Mona Nylander - Enhetschef Ungdomsmottagningar, Regionhälsan

Peter Alf - tf Socialchef, Skövde kommun

Petra Aronsson - Vårdcentralschef UPH, Närhälsan Guldvingens vårdcentral

Ulla Sandberg Gustafsson - Utvecklingsledare BUP, SkaS

Vakant - Enhetschef, Habilitering & Hälsa Skövde



# Nuläget i Skaraborg

## Identifiering vem som har selektivt ätande är komplicerat

Selektiva barn är en elevgrupp/barngrupp som ökat markant senaste åren inom både förskola och skola. Detta bekräftas av vården genom Ungas psykiska hälsa (UPH), Barn- och ungdomspsykiatri (BUP), Barn- och ungdomsmedicin (BUM) och Barn- och ungdomshabiliteringen (BUH) där det skett en markant ökning bara de sista tio åren. Bara i Skövde kommun har det skett en dubblering på ett par år av elever med behov av anpassad måltid.

Det är en utmaning för kommunerna att veta vilka barn och elever som är i behov av anpassad måltid på grund av selektivt ätande och vilka barn och elever som är ovana att äta lagad och varierad mat från grunden och av den anledningen inte äter av de offentliga måltiderna.





# Kost & Närings nationella rekommendationer

för hantering av specialkost och anpassade måltider i förskola och skola

Version 2.0 | Mars 2023



**Avsnitt 1: Specialkost**  
**Avsnitt 2: Anpassade måltider**  
**Avsnitt 3: Runt om måltiden**



## Avsnitt 2: Anpassade måltider

Till kategorin anpassade måltider hör behov av mat- och måltidsanpassningar för barn/elever som på grund av fysiska, sensoriska, kognitiva eller utvecklingsbetingade funktionsnedsättningar har svårigheter att äta och/eller delta i den ordinarie måltiden. Detta inkluderar neuropsykiatriska funktionsnedsättningar (NPF) så som adhd och autismspektrumtillstånd.



### Kost & Närings nationella rekommendationer

för hantering av specialkost och anpassade måltider i förskola och skola

Version 2.0 | Mars 2023



# Referensgrupp

## **Kommun**

Gustav Grunselius – Barn- och elevhälsochef Skövde kommun - Sammankallande  
Maria Westberg– Verksamhetschef/Elevhälsochef Tidaholms kommun  
Liselotte Everhag Winbladh – Barn- och elevhälsochef och MLA Vara kommun  
Henrietta Ryberg – Enhetschef Barn- och elevhälsan och MLA Skövde kommun  
Pernilla Gustafsson – MLA Skolsköterska Lidköpings kommun  
Ida Henriksson – Måltidsutvecklare Skövde kommun  
Barbro Larsson – Enhetschef måltid Lidköpings kommun  
Ulrika Alenius – Måltidschef Tidaholms kommun  
Caroline Segerdahl – Enhetschef kommunikationsenheten Skövde kommun

## **Region**

Agneta Tibblin – Enhetschef Närhälsans unga psykiska hälsa  
Maria Söderberg – Strateg Utvecklings BUM och SKAS  
Andreas Hjertén – Logoped BUP Skövde  
Nicole Runge – Dietist, BUP Skaraborg  
Anna Claesson Ahlin – Läkare BUM SKAS  
Hanna Karlsson – Logoped, Habiliteringen barn och ungdom Skövde  
Anette Larsson – Dietist, Habiliteringen barn och ungdom Skövde  
Malin Gustavsson – Folkhälsostrateg, Folkhälsa och social hållbarhet i Skaraborg  
Marina Timm– Folkhälsostrateg, Folkhälsa och social hållbarhet i Skaraborg

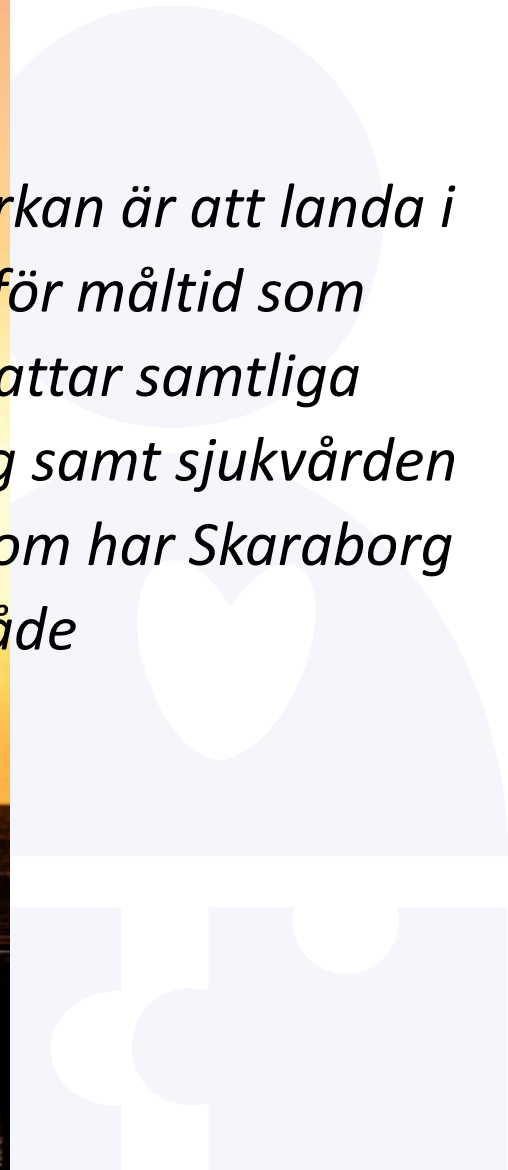
## **Processtöd**

Emmelie Alvarsson – Koordinator, Vårdsamverkan barn & unga Skaraborg





*Målet med vår samverkan är att landa i en Skaraborgsmodell för måltid som anpassning som innefattar samtliga kommuner i Skaraborg samt sjukvården kring barn och unga som har Skaraborg som upptagningsområde*





# Processen

Frekventa mötestillfällen under 1 år

Samverkan Barn och unga – Beslut 15/11 att genomföra konferens och implementering av modell

Referensgrupp

Arbetsgrupper: Vägledning med intygsmall och konferens

Nätverksträffar inom Skaraborg: Elevhälsa, skolchefer och måltider

Dialogmöten: Fristående skolhuvudmän och unga kommunutvecklare

Sjukvårdsintyg måltid – med intyg från sjukvård med uppföljning och utvärdering

Extra anpassning måltid – med uppföljning och utvärdering

Tillgänglig måltidsmiljö – En bra måltidsupplevelse för alla



# Sjukvårdsintyg måltid – med intyg från sjukvård med uppföljning och utvärdering

## Skaraborgsmodell för medicinsk specialkost och anpassade måltider – en samverkan mellan Skaraborgs kommuner och Skaraborgs sjukhus

Syftet med Skaraborgsmodellen för medicinsk specialkost och anpassade måltider är att ge vägledning för kommunerna inom Skaraborg rörande rätten till och hanteringen av medicinsk specialkost och anpassade måltider inom förskolan och skolan<sup>1</sup>. Målsättningen är att ge förutsättningar att erbjuda likvärdigt omhändertagande av barn och unga i frågan, liksom att skapa samsyn mellan Skaraborgs kommuner och Skaraborgs sjukhus. Utgångspunkten för modellen har varit de nationella rekommendationerna från Kost & Näring [Nationella rekommendationer - Kost & Näring \(kostochnaring.se\)](#).

Modellen är uppdelad på två kapitel, ett för medicinsk specialkost och ett för anpassade måltider.

## Medicinsk specialkost

Med medicinsk specialkost menas här kost anpassad efter ett visst fysiskt sjukdomstillstånd såsom allergi eller celiaki. För att förskolor och skolor inom Skaraborgs kommuner ska kunna servera säker och korrekt medicinskt befogad specialkost rekommenderas nedanstående.

Rätt mat till rätt person

Många barn får helt felaktigt en allergidiagnos, eller den följs inte upp korrekt och sjukvårdsintyg skrivs och förnyas utan saklig grund. För att säkerhetsställa att förskolor och skolor erbjuder rätt medicinsk specialkost krävs uppvisande av aktuellt sjukvårdsintyg som styrker behovet. Alla sjukvårdsintyg skall skrivas av läkare inom specialistvård för barn- och ungdomsmedicin alternativt specialistläkare i barn- och ungdomsmedicin inom primärvård. Detta för att säkerställa att barnet/ungdomen får ett korrekt omhändertagande med uppföljning för att kontrollera om allergin kvarstår eller har vuxit bort. Undantag är celiaki där dietister inom specialistvård också kan skriva intyg. Intygen ska vara tidsbegränsade, undantaget kroniska diagnoser, såsom celiaki som är giltiga hela skoltiden.

Övriga sjukvårdsintyg från primärvård godkänns endast om det framgår att remiss är skickad till specialistvård, då godkänns sjukvårdsintyget max 6 månader.

## Laktosintolerans

Laktosintolerans är inte en sjukdom utan en ärftlig oförmåga att bryta ner laktos och sjukvårdsintyg för att bekräfta tillståndet utfärdas i regel inte (undantaget total avsaknad av laktas, vilket i så fall bekräftas av specialistvård).

Eftersom laktosintolerans hos små barn är extremt ovanligt ska förskolor inom Skaraborgs kommuner ej erbjuda den typen av specialkost. Besvär med magen beror troligtvis på annat, exempelvis sekundär laktosintolerans och då ska den primära orsaken utredas.

I Skaraborgs kommuners skolor ska måltider som klassas som låglaktos<sup>2</sup> samt laktosfri dryck erbjudas.

## Anpassade måltider

Med anpassad måltid menas här måltidsanpassningar som verksamheten behöver göra med hänsyn till en persons funktionsnedsättning som medför stora svårigheter att delta i ordinarie måltid. Nedanstående text bemöter därmed inte anpassningar som verksamheten behöver göra på grund av en persons etiska eller religiösa skäl. För att förskolor och skolor inom Skaraborgs kommuner ska kunna servera likvärdig och korrekt bedömd anpassad måltid rekommenderas nedanstående.

## Identifiering vem som har behov av anpassade måltider är komplicerat

Andelen barn och unga som har selektivt ätande och behov av anpassade måltider har ökat markant senaste åren. Detta bekräftas av specialistvården<sup>3</sup> i Skaraborg liksom av Skaraborgs kommuner. Det är en utmaning för kommunerna att identifiera vilka barn/unga som har kliniskt selektivt ätande och vilka som är ovana att äta lagad och varierad mat från grunden och av den anledningen inte äter av de offentliga måltiderna.

## En stegvis anpassning av måltiden

En stegvis anpassad måltid innebär att måltiden serveras på ett sätt som gradvis anpassas för att möta individuella behov och förutsättningar, nedan indelad i tre steg. Alla utvecklas och det långsiktiga målet med anpassade måltider är att hjälpa barnet/ungdomen att äta så varierat som möjligt efter de förutsättningar som finns.

## Steg 1. Tillgänglig lärmiljö – en bra måltidsupplevelse för alla

Alla barn och unga har enligt skollagen rätt till en varierad och näringsriktig måltid i förskola och skola. Måltiden ska serveras i en miljö som optimerar ett fullgott intag. Att i grunden erbjuda måltider som bygger på tillräckligt med tid att äta, närvarande pedagogisk personal och god fysisk måltidsmiljö är några av de viktiga parametrar som behöver finnas på plats för att så många som möjligt ska kunna tillgodogöra sig måltiden optimalt.

## Steg 2. Extra anpassningar – med uppföljning och utvärdering

En del barn och unga har svårigheter att tillgodose sig måltiden och kan behöva anpassningar. I de fall påverkar ätsvårigheterna inte livet i övrigt. Detta är anpassningar som löses inom förskolan/skolan och samverkas med berörda professioner. Anpassningar ska dokumenteras och följas upp i lämpligt dokumentationsprogram, rektorn är ytterst ansvarig för detta. Utvärderingen ska ske minst en gång per termin eller oftare vid behov. Lämpligt är att ha gjort utvärderingen i tid innan utvecklingssamtal för att stämma av med vårdnadshavare hur anpassningen fungerar.

## Steg 3. Särskilt stöd – med intyg från specialistsjukvård samt uppföljning och utvärdering

Barns rättigheter till en varierad måltid ska inte inskränkas på grund av bristande måltidsmiljö då det kan ge negativa konsekvenser för barnet på lång sikt men för vissa kan det vara av vikt att justera menyn. Svårigheterna är då så pass uttalade att de har stor negativ inverkan på individens liv. Dett gäller barn och unga som på grund av fysiska, sensoriska, kognitiva, medicinska eller utvecklingsbetingade funktionsvariationer har stora svårigheter att tillgodose sig måltiderna. För dessa anpassas menyn med stöd från sjukvårdsintyg från specialistnivå. Detta för att barnet/ungdomen ska få en professionell utredning och uppföljning av sin problematik samt rätt stöd och hjälp. Med hjälp av sjukvårdsintyget kan verksamheten guidas till att göra rätt anpassningar.

Rektorn är ansvarig att med stöd av elevhälsoteamet och/eller barnets/ungdomens närmste pedagog göra lämpliga anpassningar. Anpassningar ska samverkas med andra yrkesgrupper som bedöms

## \_\_\_Anpassade måltider

Diagnos som orsakar behov av anpassad kost (t.ex. ätstörning, NPF-diagnos, ARFID eller dyl.).

Behov / ättsvårigheter (beskrivning av hur diagnosen påverkar patientens behov av anpassningar kring måltiden)

Här kan åtgärder skrivas som skulle kunna göra det lättare för patienten att tillgodose sig den ordinarie menyn. Dessa är förslag som kan användas av skolan i den mån skolan bedömer det möjligt och lämpligt i verksamheten. (Tex. SIP-möte, möjlighet till mer generella åtgärder/anpassningar. Ska ej omfatta konkreta "beställningar" av åtgärder som åligger skolan att besluta om, t.ex. tillgång till elevassistent, mindre sammanhang eller liknande.)

Intyget gäller för följande tidsperiod:

Startdatum – slutdatum \_\_\_\_\_

Övrig information \_\_\_\_\_

Vid behov av ytterligare vägledning har förskola/skola tillåtelse från vårdnadshavare att ha direktkontakt med vårdgivaren

Ja \_\_\_\_\_ Nej \_\_\_\_\_

Datum och ort \_\_\_\_\_

Underskrift namn, titel och tjänsteställe \_\_\_\_\_

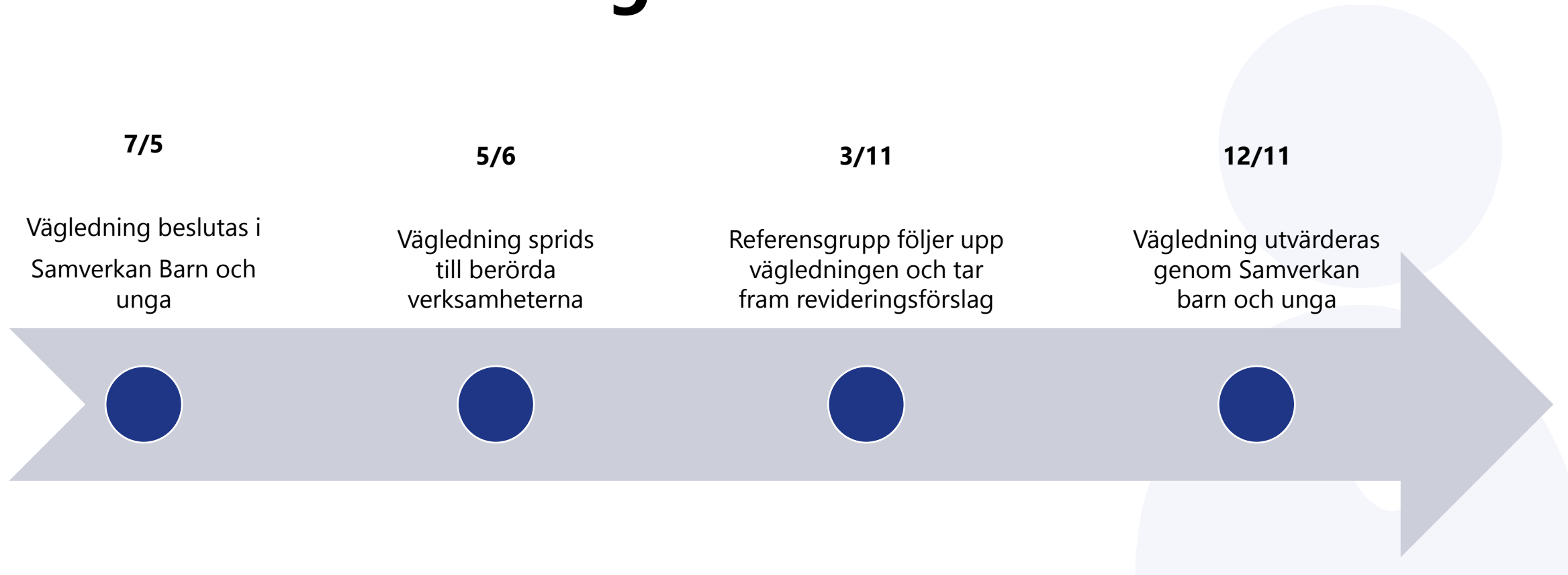
# Vägledning med intygsmall



Sjukvårdsintyg måltid – med intyg från sjukvård med uppföljning och utvärdering



# Hur går vi vidare



Sjukvårdsintyg måltid – med intyg från sjukvård med uppföljning och utvärdering

Sjukvårdsintyg måltid – med intyg från sjukvård med uppföljning och utvärdering

Extra anpassning måltid – med uppföljning och utvärdering

Tillgänglig måltidsmiljö – En bra måltidsupplevelse för alla

# Ett gott exempel Töreboda kommun

Tomas Karlsson - Måltidschef

Michael Davidsson - Kock

Therese Broholm - Barn- och elevhälsochef



## Processbeskrivning för anpassad kost

Utformad i samverkan mellan Måltidsverksamheten och Barn- och elevhälsan

Barn/eleven får  
svårigheter i  
måltidssituationen

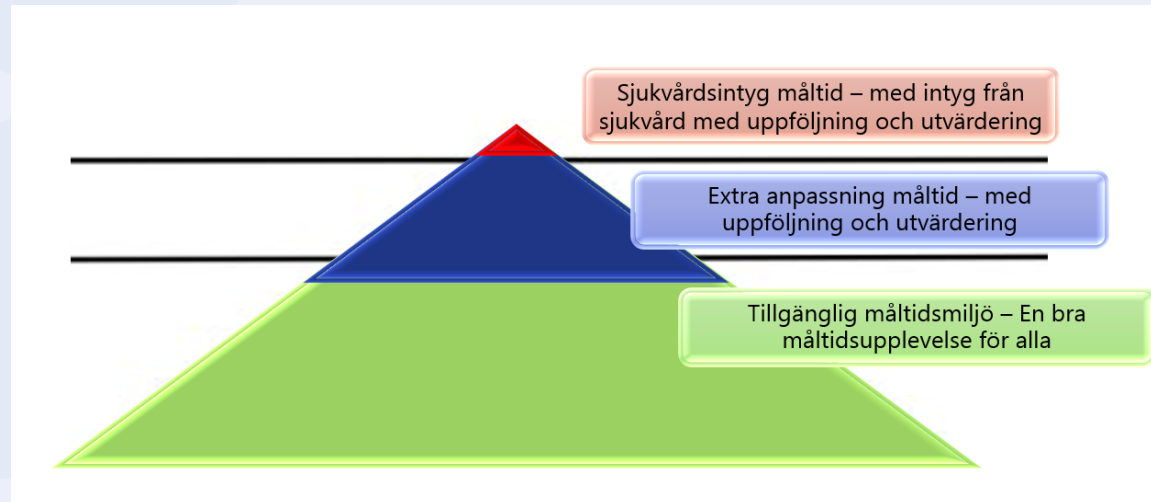
Pedagog / mentor i samråd med måltidspersonal och EHT kommer fram till om eleven i måltidssituationen uppfyller några av kriterierna:

1. Selektivt ätande i kombination med påverkad tillväxt.
2. Selektivt ätande i kombination med låg måluppfyllelse/starkt påverkad energinivå under skoldagen.
3. Allvarlig somatisk sjukdom.

1. Anpassning görs i samråd med måltidspersonal, pedagog/mentor, elev, vårdnadshavare och EHT.
2. En relation mellan kök och elev skapas där elev/personal har dialog med köket inför varje måltidstillfälle.
3. Pedagog/mentor är ansvariga för dokumentation utifrån att anpassningen kan ses som extra anpassning.
4. Vid behov kallar skolan till samverkansmöte.
5. Rutiner och individärenden följs upp i samband med matråd.

# Menti.com use code 2900 6635

Vad tar ni med hem från dagens konferens?





**Vindarna vänder oss  
åt samma håll**

**Vi vågar gå in i nästa  
steg, utan att vara  
säkra på vår väg**

