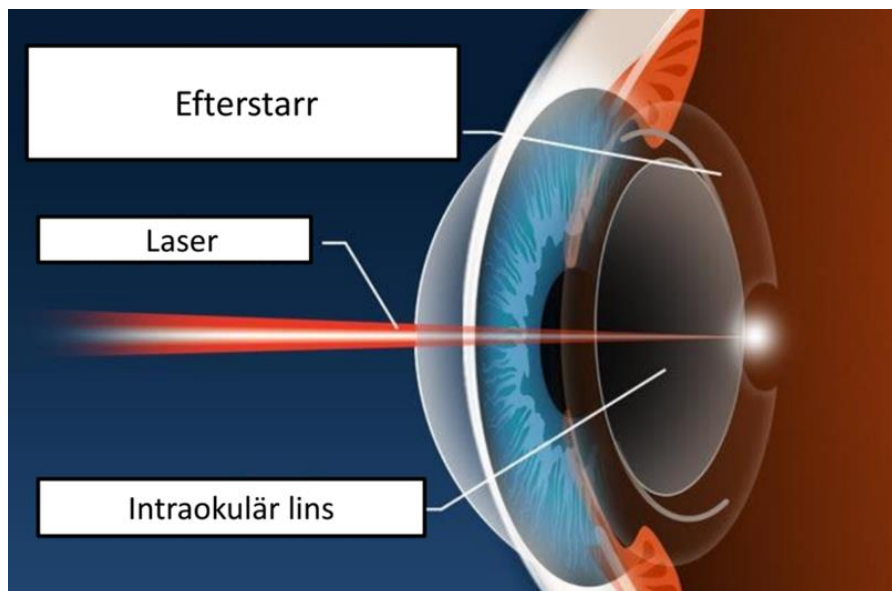


# Efterstarr



## **Vad är efterstarr?**

När man opereras för grå starr avlägsnas den grumliga linsen från ögat och ersätts med en konstgjord lins. Bakom linsen kvarlämnas en kapsel, som ett stöd för den konstgjorda linsen. Denna kapsel kan bli grumlig, så kallad efterstarr, på samma sätt som linsen blir grumlig när man får grå starr.

Efterstarr är ganska vanligt, cirka 20 % som opereras för grå starr bildar efterstarr.

## **Symptom**

Efterstarr visar sig på samma sätt som grå starr, det vill säga en gradvis försämring av synen. Man ser suddigare med svagare konturer, kan bli ljuskänslig samt få en sämre avståndsbedömning.

Symptomen kan ibland visa sig snabbt efter operationen, men vanligtvis uppstår det långsamt under månader och år.

## **Behandling**

Efterstarr behandlas enkelt med en speciell laser, YAG-laser. Behandlingen görs vid ett vanligt läkarbesök.

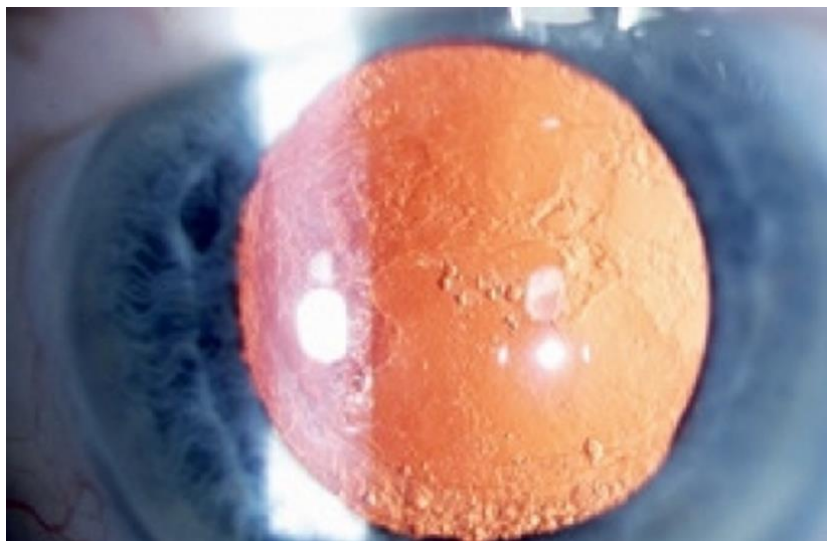
Innan behandlingen ges en ögondroppe som vidgar pupillen. Det är därför olämpligt att köra bil efter besöket.

Före behandlingen får du en bedövande droppe. Därefter sätts en kontaktlins mot ögat. Laserbehandling genomförs sittande vid mikroskop och är vanligtvis klar inom några minuter.

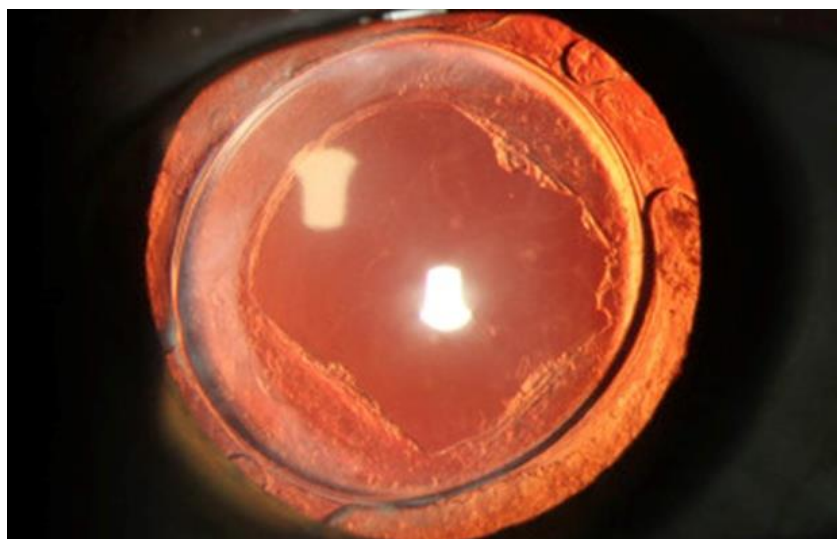
Synen återställs vanligen de närmaste dagarna till samma nivå som när det var bäst efter gråstarroperationen.

---

**Innan laserbehandling**



**Efter laserbehandling**



## Risker

Komplikationer är ovanliga, men ingreppet kan ge ökad risk för regnbågsinflammation och förhöjt ögontryck.

För personer som har ärftlighet för näthinneavlossning eller med kraftig närsynthet, ger ingreppet ökad risk för näthinneavlossning.

## Kontakta oss

Ögonkliniken  
Uddevalla sjukhus  
451 80 Uddevalla



010-435 31 00 (sjuksköterska)

[www.nusjukvarden.se](http://www.nusjukvarden.se)

Du kan också kontakta oss via Vårdguidens E-tjänster [www.1177.se](http://www.1177.se)

Sjukvårdsrådgivningen nås dygnet runt via telefon 1177.

---