

Gäller för: Mammografienhet Uddevalla sjukhus  
Innehållsansvar: Carina Bjelkengren, (carb), Sjuksköterska  
Godkänd av: Maria Edegran, (mared2), Överläkare

Giltig från: 2026-01-27

Giltig till: 2028-01-27

# Ultraljud – Trådindikering

## Syfte

Metodbeskrivning för undersökning på Mammografiavdelningen, NU-sjukvården.

## Förändringar sedan föregående version

Uppdaterad länk, läkemedel.

## Inför undersökningen

<b>Indikation</b>	Indikering av icke palpabel förändring – vägledande för kirurg.
<b>Undersökningskod</b>	93899                      ULJ bröstkörtlar med indikering 66000                      Mammografi klinisk
<b>Strålskydd</b>	Se kapitel 4.2 och 5.6 i <a href="#">Strålskydd vid undersökningar och behandlingar med röntgenstrålning</a>
<b>Arbetsplats</b>	Canon Aplio i700 Siemens Mammomat Revelation
<b>Patientförberedelser</b>	Fråga patienten: - Överkänslig mot lokalbedövning?
<b>Förberedelser i PACS</b>	<ul style="list-style-type: none"><li>• Kontrollera patient-ID och att rätt undersökningskort är valt i PACS.</li><li>• Starta och signera undersökningen i PACS.</li><li>• Skriv ansvarig läkares signatur i PACS.</li></ul>
<b>Förberedelser Ultraljudsapparat</b>	<ul style="list-style-type: none"><li>• Get worklist</li><li>• Markera aktuell patient med muspekaren och tryck Set</li><li>• Start</li><li>• Avsluta undersökningen genom att trycka Exam</li></ul>
<b>Läkemedel</b>	Lidocain 10 mg/ml

- Material**
- Op-handduk
  - Klorhexidinsprit 5 mg/ml
  - Rundtork
  - Spruta 10 ml (anestesi)
  - Kanyl svart 0,7 x 50 (anestesi)
  - Kanyl rosa 1,2 x 50 mm (uppdrag)
  - Indikeringstråd 7,7 cm/13,7 cm
  - Markör
  - Tejp (trådända)
  - Skalpell
  - Kompress, Tegaderm
  - Patientskjorta
  - Handskar
  - Plastförkläde
  - Transducerskydd

## Undersökning ultraljud

### Tillvägagångssätt Ultraljud

1. Duka fram materialet.
2. Dra upp läkemedel.
3. Patienten i ryggläge med ev. kilkudde under aktuell sida, handduk över patientens bröst.
4. Läkaren utför ultraljud för lokalisation.
5. Ta bort gel från transducer, patient och transducerskydd samt sprita av transducern.
6. Desinficera över aktuellt område med Klorhexidinsprit 5 mg/ml.
7. Assistera läkaren.
8. Läkaren bedövar, sätter tråden.
9. Sätt tejp på trådens ända som "skydd".
10. Ta på patienten en patientskjorta och gå till ett röntgenlab.
11. Utför bildtagning enligt nedan.

### Dokumentation i PACS

- Fyll i [Läkemedel](#) i undersökningskortet.
- Stoppa undersökningen i PACS.

## Bildtagning

**Kompressionsplatta** 18 x 24 alternativt 24 x 30  
Softcomp 20 x 26, 12 x 24

### Förberedelser i PACS och SYNGO

- Kontrollera patient-ID och att rätt undersökningskort är valt i PACS.
- Starta och signera undersökningen i PACS.
- Skriv ansvarig läkares signatur i PACS.
- Markera samma patient i SYNGO.
- Starta undersökningen.
- Bil2 Mammografi – Prime är förvalt i SYNGO, ändra vid behov.

### Tillvägagångssätt röntgenlab

1. Placera markör på huden vid trådens insticksställe.
2. Bildtagning (med lätt kompression)
3. Stäng undersökningen i SYNGO.
4. När läkaren godkänt bilderna lägg förband; klipp ett jack mot mitten av kompressen, rulla ihop tråden och lägg en kompress ovanpå. Fäst med Tegaderm. Viktigt att Tegaderm inte fastnar i tråden!

- Bildtagning**
1. CC (cranio-caudal) aktuell sida
  2. ML (medio-lateral) aktuell sida

**CC aktuell sida**

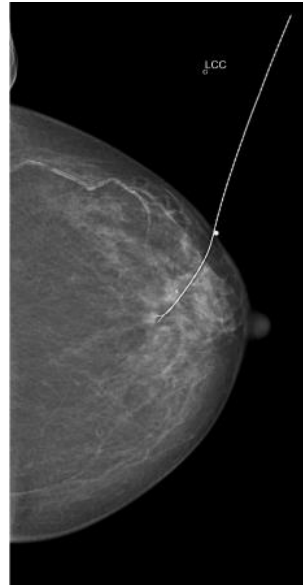
Röntgenröret i upprätt läge (vertikal strålriktning), ingen vinkling.

Bröstet komprimeras lätt uppifrån och ned mot röntgenbordet.

**Kriterier:**

- Hela tråden inkl. markören ska vara med i bild.
- Lätt komprimerat bröst.
- Ingen veckbildning.

**CC**



**Illustration CC-projektion (cranio-caudal)**

**ML aktuell sida**

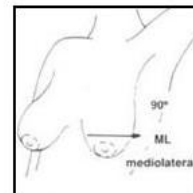
Röntgenröret vinklat 90°.

**ML**

**Kriterier:**

- Hela tråden inkl. markören ska vara med i bild.
- Lätt komprimerat bröst.
- Ingen veckbildning.

**Illustration ML-projektion (medio-lateral)**



## Efter undersökningen

**Dokumentation i PACS**

- Öppna matrisfönstret i PACS.
- Presentera bilderna enligt [visningsprotokoll](#).
- Stoppa undersökningen i PACS.

**Eftervård**

Informera Bröstmottagningen att tråden är satt och patienten är klar.

# Information om handlingen

**Handlingstyp:** Rutin

**Gäller för:** Mammografienhet Uddevalla sjukhus

**Innehållsansvar:** Carina Bjelkengren, (carbj), Sjuksköterska

**Godkänd av:** Maria Edegran, (mared2), Överläkare

**Dokument-ID:** NU10129-1655924590-74

**Version:** 5.0

**Giltig från:** 2026-01-27

**Giltig till:** 2028-01-27