

Gäller för: Mammografienhet Uddevalla sjukhus
Innehållsansvar: Carina Bjelkengren, (carb), Sjuksköterska
Godkänd av: Maria Edegran, (mared2), Överläkare

Giltig från: 2025-10-10

Giltig till: 2027-10-10

Bröstpunktion med finnål – stereotaxisk

Syfte

Metodbeskrivning för undersökning på Mammografiavdelningen, NU-sjukvården.

Förändringar sedan föregående version

Reviderad, endast smärre förändringar.

Inför undersökningen

Indikation	Diagnostisera förändringar och utesluta malignitet.	
Undersökningskod	66500	Mammografisk bröstpunktion med finnål
Strålskydd	Se kapitel 4.2 och 5.6 i Strålskydd vid undersökningar och behandlingar med röntgenstrålning	
Arbetsplats	Siemens Mammomat Revelation	
Arbetsfördelning	Tekniksjuksköterska	Ansvarar för bildtagning och all dokumentation
	Omvårdnadssjuksköterska	Ansvarar för patienten samt assisterar läkaren vid provtagning.
Kompressionsplatta	Kompressionsplatta för stereotaktisk undersökning.	
Förberedelser apparatur	<ul style="list-style-type: none">• Gör alltid en stereotest innan undersökningen.• Stereotest/Tomosyntest – Montering av bord med tillbehör	
Förberedelser i PACS och SYNGO	<ul style="list-style-type: none">• Kontrollera patient-ID och att rätt undersökningskort är valt i PACS.• Starta och signera undersökningen i PACS.• Skriv ansvarig läkares signatur i PACS.• Markera samma patient i SYNGO.• Bil2 Mammografi – Prime är förvalt i SYNGO, välj Stereo right/left.	

Material

- Op-handduk
- Bushing 22 G, 0,71 mm
- Markör
- Rundtork
- Klorhexidinsprit 5 mg/ml
- Spruta 20 ml (aspiration)
- Kanyl 88 mm Spinocan
- Cytologihandtag
- Mellanstycke
- Objektglas 5 st
- Utstrykningsglas 1 st
- Burk till objektglas
- Kompress, Tegaderm
- Handskar
- Plastförkläde

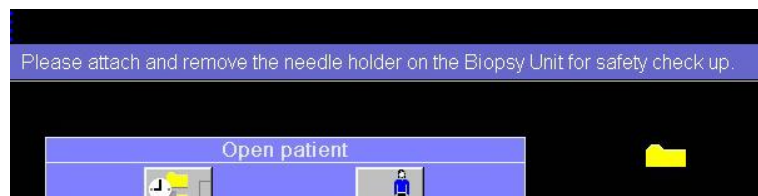
Undersökning

Bildtagning

Se nedan under Tillvägagångssätt.

Tillvägagångssätt

1. Duka fram materialet.
2. Sätt fast markören med tejp på kompressionsplattan (lättare att orientera sig i bilden).
3. Patienten sitter på en stol vid röntgenapparaten.
4. Välj rätt procedur i SYNGO: Välj Stereo Right eller Stereo Left i SYNGO (CC-projektion alltid förvald). För att ändra projektion högerklicka på scoutbilden, välj Modify och aktuell projektion. Vinkling av röret måste göras manuellt.
5. Positionera patienten
6. Var uppmärksam på eventuella meddelande nedtill vänster på skärmen/blå list. Följ instruktionerna som visas på skärmen.

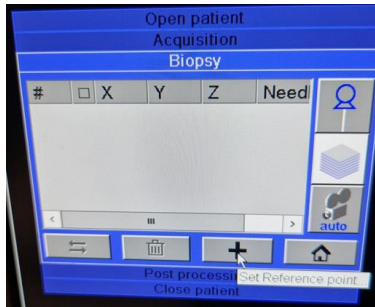


7. Ta en scoutbild (lägesbild för att se om aktuellt område visas). Vid omtag eller ny positionering välj NEW, annars klicka OK. Efter OK aktiveras stereoparet automatiskt.

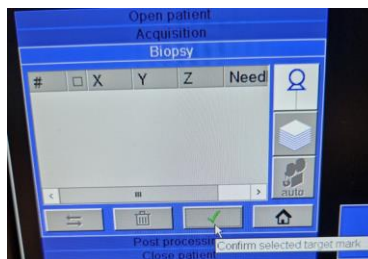


8. Läkaren godkänner bilden.
9. Exponera – håll inne exponeringsknappen under tiden röntgenröret rör sig $\pm 15^\circ$.

10. Läkaren sätter Referens Point/Referenspunkt (längst ned till vänster i SYNGO).

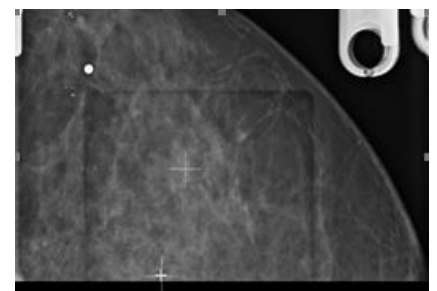
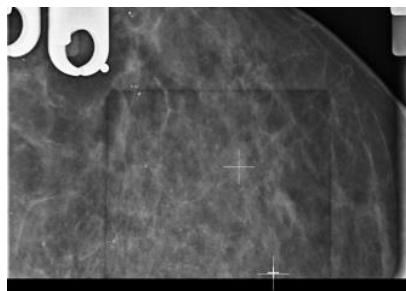


- Börja med vänster bild. Sätt korsen mitt i varandra. Om det är svårt att se – högerklicka i bilden och välj Zoom from point. Tryck på Esc för att få bort förstoringsglaset så du kan flytta korset. Återgå till ursprunget genom att högerklicka och välja Home zoom pan.
- Markera likadant på höger bild.
- Tryck Confirm.



12. Läkaren sätter Mål/Target

- Markera/klicka på vänster bild, på den punkt där provet ska tas.
- Markera likadant på höger bild
- Tryck Confirm.



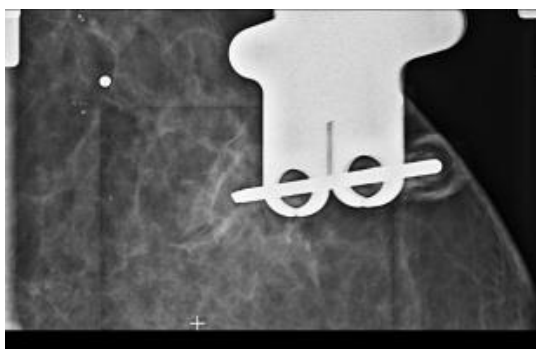
- 13. Välj aktuell nål under menyn Acquisition
- 14. Återgå till Biopsy
- 15. Markera siffrorna i rutan, i vänster nedre hörn.
- 16. Transmit. Bekräfta nålval igen.



17. Biopsienheten ställer in sig på målet.
18. Sätt fast nålhållare och bushings.



19. Desinficera insticksstället med Klorhexidinsprit 5 mg/ml.
20. Ta en nållägesbild om läkaren ordinerar. Klicka på andra stereoparet.



21. Om läkaren vill flytta nålen manuellt (X, Y, Z) måste en av åsidosättningsknapparna hållas inne.
22. Vid behov: För undan röntgenröret genom att hålla inne "vinkligningsknappen" höger/vänster. Glöm inte vinkla tillbaka röret till ursprungsposition vid eventuell nållägesbild.
23. Läkaren tar cytologiprov och gör utstryk på objektglas.
24. Avsluta undersökningen i Modalitet.
25. Ta bort nål och nålhållare. Biopsienheten går automatiskt till sitt ursprungsläge. Släpp kompressionen.
26. Komprimera insticksstället.
27. Sätt förband på bröstet.

Hantering av prover/remiss

Information/förfrågan till polikliniska patienten "Går det bra om provet sparas till forskning?" Biobankslagen (1177.se)

Informationsblad till patient – [Prov i vården](#) – för utskrift (Nationella Biobanksrådet)

Uppmärkning Märk upp 5 objektglas som numreras 1-5. Varje glas märks med

- Sidoangivelse
- Patientens personnummer (10 siffror) och namn

Stäm av patientdata med patient, objektglas och remiss!

Objektglas förpackas i transporthylsor.

Remiss Använd Remiss "Allmän Cytologi (ej gyn)" – exempel: [Mall remiss Cytologi](#).

Vid prov från både höger och vänster bröst – använd en remiss/bröst.

Remissen ska innehålla:

- Lab/Sign
- Remitterande inrättning (förtryckt)
- Namn, personnummer (10 siffror)
- Provtagningsdatum.
- Remitterande läkare
- Bröstpunktat – Sidoangivelse
- Punktionssätt
- Antal glas
- Klinisk data, utmärkt område för provtagning
- Rutin eller Snabbsvar

Prov och remiss lämnas Patologen plan 3.

Efter undersökningen

Dokumentation i PACS

- Provtagning med mer än en förändring – skapa ett undersökningskort för varje förändring.
- Notera i Remissanteckningar – Info om Biobankslagen.
- Stoppa undersökningen i PACS.

Eftervård Ingen.

Information om handlingen

Handlingstyp: Rutin

Gäller för: Mammografienhet Uddevalla sjukhus

Innehållsansvar: Carina Bjelkengren, (carbj), Sjuksköterska

Godkänd av: Maria Edegran, (mared2), Överläkare

Dokument-ID: NU10129-1655924590-14

Version: 5.0

Giltig från: 2025-10-10

Giltig till: 2027-10-10