

Gäller för: Mammografienhet Uddevalla sjukhus
Innehållsansvar: Carina Bjelkengren, (carb), Sjuksköterska
Godkänd av: Maria Edegran, (mared2), Överläkare

Giltig från: 2025-10-10

Giltig till: 2027-10-10

Bröstbiopsi/corebiopsi – tomosyntes

Syfte

Metodbeskrivning för undersökning på Mammografiavdelningen, NU-sjukvården.

Förändringar sedan föregående version

Reviderad, endast smärre förändringar.

Inför undersökningen

Indikation	Diagnostisera förändringar och utesluta malignitet.	
Undersökningskod	66551	Mammografisk bröstbiopsi (core)
	66600	Mammografisk indikering (i de fall det utförs)
Strålskydd	Se kapitel 4.2 och 5.6 i Strålskydd vid undersökningar och behandlingar med röntgenstrålning	
Arbetsplats	Siemens Mammomat Revelation	
Arbetsfördelning	Tekniksjuksköterska	Ansvarar för bildtagning och all dokumentation.
	Omvårdnadssjuksköterska	Ansvarar för patienten samt assisterar läkaren vid provtagning.
Patientförberedelser	Fråga patienten <ul style="list-style-type: none">• Överkänslig mot lokalbedövning?• Står på antikoagulation? Rådgör med radiolog	
Kompressionsplatta	Kompressionsplatta för provtagning.	
Förberedelser apparatur	<ul style="list-style-type: none">• Montera biopsienheten, se Stereotest/Tomosyntestest – Montering av bord med tillbehör.• Gör alltid en tomosyntestest innan undersökningen.	

Förberedelser i PACS och SYNGO

- Kontrollera patient-ID och att rätt undersökningskort är valt i PACS.
- Markera samma patient i SYNGO.
- Gör ett mammografiskt preparatundersökningskort vid behov i PACS.
- Starta och signera undersökningen i PACS.
- Skriv ansvarig läkares signatur i PACS.

Läkemedel

Carbocain adrenalin 10 mg/ml + 5 mikrogram/ml eller motsvarande Alvedon 1 g eller motsvarande enligt ordination, till eftervård

Material

- Bushing och biopsinål, rådgör med läkare
- Biopsipistol/engångsnål
- Nålhållare
- Eventuellt markör
- Op-handduk
- Rundtork
- Klorhexidinsprit 5 mg/ml
- Spruta 10 ml (anestesi)
- Kanyl rosa 1,2 x 50 mm (uppdrag)
- Kanyl 88 mm Spinocan
- Punktionsnål BARD Grön 1413, 1413B eller enligt ordination
- Skalpell
- Markör till kompressionsplatta
- Petriskål/plast
- Biopsikorgar (till preparaten), placeras i petriskålen
- Formaldehydlösning 4% fosfatbuffrad, 1 burk (till vävnadsprov)
- Etikett med patient-ID
- Kompress, Tegaderm
- Handskar
- Plastförkläde

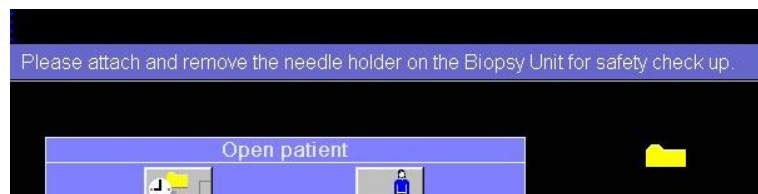
Undersökning

Bildtagning

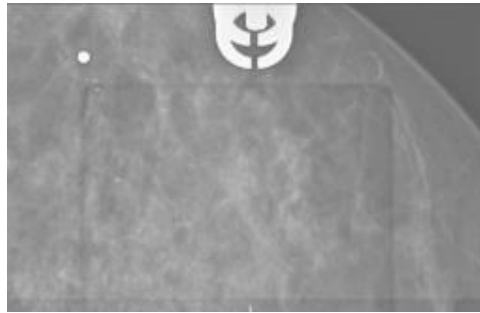
Se nedan under Tillvägagångssätt.

Tillvägagångssätt

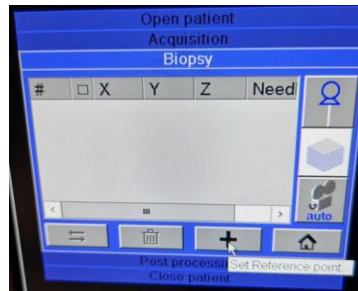
1. Duka fram materialet.
2. Dra upp läkemedel.
3. Sätt fast markör med tejp på kompressionsplattan (lättare att orientera sig i bilden).
4. Patienten sitter på en stol vid röntgenapparaten.
5. Välj rätt procedur i SYNGO: Välj Tomobiopsi Right/Left i SYNGO (CC-projektion alltid förvald). För att ändra projektion högerklicka på scoutbilden, välj Modify och aktuell projektion.
6. Vinkling av röret måste göras manuellt.
7. Nålhållaren ska inte vara monterad på biopsitornet.
8. Positionera patienten.
9. Var uppmärksam på eventuella meddelande nedtill vänster på skärmen/blå list. Följ instruktionerna som visas på skärmen.



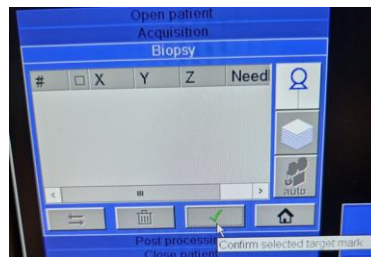
10. Ta en scoutbild, lägesbild för att se om aktuellt område visas inom målrummet.



11. Läkaren godkänner bilden. Vid omtag eller ny positionering välj NEW, annars klicka OK
12. Tryck på exponeringsknappen/exponeringspedal så länge ljudsignal hörs, cirka 30 sekunder, och röntgenröret rör sig $\pm 25^\circ$.
13. Tomoscoutbildens snitt visas.
14. Läkaren godkänner bilden genom att blåddra i stacken.
15. Läkaren sätter Referens Point/Referenspunkt.



- Tryck på Ref.Point (längst ned till vänster i SYNGO).
- Referenspunkten och referenskorset måste överensstämma. Vid behov måste referenspunkten justeras. Om det är svårt att se – högerklicka i bilden och välj zoom from point.
Tryck på Esc för att få bort förstoringsglaset så du kan flytta korset.
- Återgå till ursprunget – högerklicka och välj Home zoom pan.
- Tryck Confirm.



18. Läkaren klickar på knappen Slices.



19. Läkaren bestämmer vilket snitt som biopsin ska utföras genom att bläddra i stacken och sätter target där förändringen syns tydligast inom målrutan.
20. Tryck Confirm.
21. Välj aktuell nål under menyn Acqisition.
22. Återgå till Biopsy.
23. Markera siffrorna i rutan, vänster nedre hörn.
24. Transmit.



25. Bekräfta nålval igen.
26. Biopsienheten ställer in sig på målet.
27. Montera nålhållare och bushings.



28. Desinficera insticksstället med Klorhexidinsprit 5 mg/ml.
29. Läkaren lägger bedövning och hudsnitt med skalpellen.
30. Ta en nållägesbild om läkaren ordinerar. Klicka på stereoparet.
31. Om läkaren vill flytta nålen manuellt (X, Y, Z) måste en av åsidosättningsknapparna hållas inne.



Förflyttning i X-riktning (X= vä/hö)
Förflyttning i Y-riktning (Y=bakåt/framåt)
Förflyttning i Z-riktning (Z = upp/ner)

32. Vid behov: För undan röntgenröret genom att hålla inne "vinkligns-knappen" höger/vänster. Glöm inte vinkla tillbaka röret till ursprungsposition vid eventuell nållägesbild.
33. Vid ev ny tomosvep behöver man ställa biopsienheten i nolläge. Ta bort nålhållare/håll inne sidoknappen och tryck på symbolen "huset"



34. Läkaren tar biopsiprover och lägger preparatet i biopsikorgen/petriskålen.
35. Provet röntgas i Faxitronen/[stativet](#). Dx/Sin-märkning via IDS7.
36. Efter godkännande av läkaren läggs preparatet i formalin.
37. Eventuell för läkaren in en intramammarmarkör. Lägg i så fall till ett undersökningskort: undersökningskod 66600 Mark Mammografisk indikering, markör.
38. Bildtagning enligt ordination.
39. Avsluta undersökningen i Modalitet.
40. Ta bort nål, nålförare och nålhållare. Biopsienheten går automatiskt till sitt ursprungsläge. Släpp kompressionen.
41. Sätt förband på bröstet.

Hantering av prover/remiss

Information/förfrågan till polikliniska patienten "Går det bra om provet sparas till forskning?" [Biobankslagen](#) (1177.se)

Informationsblad till patient – [Prov i vården](#) – för utskrift (Nationella Biobanksrådet).

Uppmärkning

Märk upp burken/formaldehydlösning med etikett.

- Skriv datum
- Avdelning t ex Bröst mott
- Patientens personnummer (10 siffror) och namn
- Undersökning: Biopsi

Stäm av patientdata på etikett och remiss med patient!

Vid prov från olika lokaliseringer märk: numrering, höger eller vänster.

Remiss

Använd Remiss "Patologi" – exempel:

- [Mall remiss Patologi Kalk](#),
- [Mall remiss Patologi Core](#)

Vid prov från både höger och vänster bröst – använd en remiss/bröst.

Remissen ska innehålla:

- Remitterande inrättning, namn, personnummer (10 siffror), kopia till Mammografiavd, provtagningsdatum.
- Notera tiden på PSD-remissen då preparatet läggs i formalin.
- Klinisk data (vid prov från olika lokaliseringer numrering, höger eller vänster).
- Remitterande läkare/sign
- Prov/lokalisering, Provtagningsdatum.
- Antal burkar/rör, Sign

Prov och remiss lämnas

Patologen plan 3.

Följ rutin [Provinlämning till Patologen, Bröstcentrum](#) då patologen är obemannad.

Efter undersökningen

Dokumentation i PACS

- Provtagning med mer än en förändring – skapa ett undersökningskort för varje förändring.
- Fyll i [Läkemedel](#) i undersökningskortet.
- Notera i Remissanteckningar – Info om Biobankslagen.
- Stoppa undersökningen i PACS.

Eftervård

Alvedon 1 g eller motsvarande enligt ordination.

Kontakta Bröstmottagningen för återbesök.

Lämna patientinformation: Information angående provsvar efter vävnadsprov via Bröstmottagningen.

OBS! Utskriven version kan vara ogiltig. Verifiera innehållet.

Information om handlingen

Handlingstyp: Rutin

Gäller för: Mammografienhet Uddevalla sjukhus

Innehållsansvar: Carina Bjelkengren, (carbj), Sjuksköterska

Godkänd av: Maria Edegran, (mared2), Överläkare

Dokument-ID: NU10129-1655924590-12

Version: 6.0

Giltig från: 2025-10-10

Giltig till: 2027-10-10