

Gäller för: Mammografienhet Uddevalla sjukhus  
Innehållsansvar: Carina Bjelkengren, (carbj), Sjuksköterska  
Godkänd av: Maria Edegran, (mared2), Överläkare

Giltig från: 2025-10-10

Giltig till: 2027-10-10

# Bröstbiopsi/corebiopsi – stereotaxisk

## Syfte

Metodbeskrivning för undersökning på Mammografiavdelningen, NU-sjukvården.

## Förändringar sedan föregående version

Reviderad, endast smärre förändring där RIS ersatts med PACS.

## Inför undersökningen

<b>Indikation</b>	Diagnostisera förändringar och utesluta malignitet.	
<b>Undersökningskod</b>	66551 66600	Mammografisk bröstbiopsi (core) Mammografisk indikering (i de fall det utförs)
<b>Strålskydd</b>	Se kapitel 4.2 och 5.6 i <a href="#">Strålskydd vid undersökningar och behandlingar med röntgenstrålning</a>	
<b>Arbetsplats</b>	Siemens Mammomat Revelation	
<b>Arbetsfördelning</b>	Tekniksjuksköterska Omvårdnadssjuksköterska	Ansvarar för bildtagning och all dokumentation Ansvarar för patienten samt assisterar läkaren vid provtagning.
<b>Patientförberedelser</b>	Fråga patienten <ul style="list-style-type: none"><li>Överkänslig mot lokalbedövning?</li><li>Står på antikoagulation? Rådgör med radiolog</li></ul>	
<b>Kompressionsplatta</b>	Kompressionsplatta för stereotaktisk undersökning.	
<b>Förberedelser apparatur</b>	<ul style="list-style-type: none"><li>Gör alltid en <a href="#">stereotest</a> innan undersökningen.</li><li><a href="#">Stereotest – Montering av bord med tillbehör</a></li></ul>	
<b>Förberedelser i PACS och SYNGO</b>	<ul style="list-style-type: none"><li>Kontrollera patient-ID och att rätt undersökningskort är valt i PACS.</li><li>Gör ett mammografiskt preparatundersökningskort i PACS.</li><li>Starta och signera undersökningen i PACS.</li><li>Skriv ansvarig läkares signatur i PACS.</li><li>Markera samma patient i SYNGO.</li><li>Bil2 Mammografi – Prime är förvalt i SYNGO, välj Stereo right/left.</li></ul>	

## Läkemedel

Carbocain adrenalin 10 mg/ml + 5 mikrogram/ml  
Alvedon 1 g enligt ordination, till eftervård

## Material

Finns i låda i undersökningsrum alternativt i skåp i korridoren.

- Bushing och biopsinål, rådgör med läkare.
- Biopsipistol/engångsnål
- Nålhållare
- Eventuellt markör
- Rundtork
- Klorhexidinsprit 5 mg/ml eller motsvarande
- Spruta 10 ml (anestesi)
- Kanyl rosa 1,2 x 50 mm (uppdrag)
- Kanyl 88 mm Spinocan
- Punktionsnål enligt ordination
- Skalpell
- Markör
- Petriskål/plast
- Biopsikorgar (till preparaten), placeras i petriskålen
- Formaldehydlösning 4% fosfatbuffrad, 1 burk (till vävnadsprov)
- Etikett med patient-ID
- Kompress, Tegaderm
- Handskar
- Plastförkläde

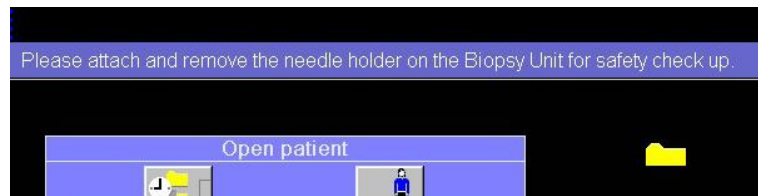
# Undersökning

## Bildtagning

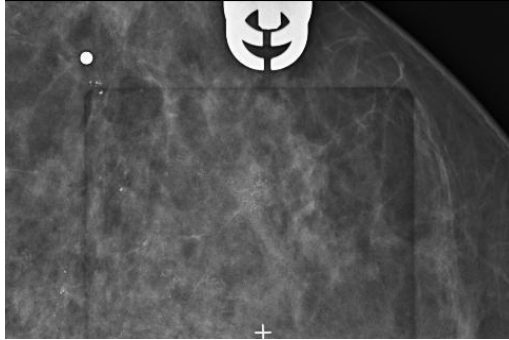
Se nedan under Tillvägagångssätt.

## Tillvägagångssätt

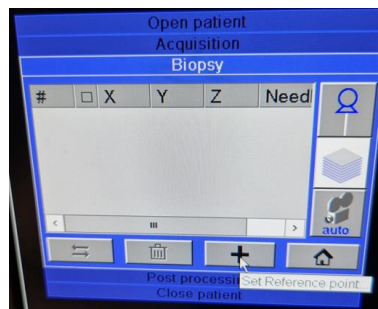
1. Duka fram materialet.
2. Dra upp läkemedel.
3. Sätt fast markören med tejp på kompressionsplattan (lättare att orientera sig i bilden).
4. Patienten sitter på en stol vid röntgenapparaten.
5. Välj rätt procedur i SYNGO: Välj Stereo Right eller Stereo Left i SYNGO (CC-projektion alltid förvald). För att ändra projektion högerklicka på scoutbilden, välj Modify och aktuell projektion. Vinkling av röret måste göra manuellt.
6. Positionera patienten.
7. Var uppmärksam på eventuella meddelande nedtill vänster på skärmen/blå list. Följ instruktionerna som visas på skärmen.



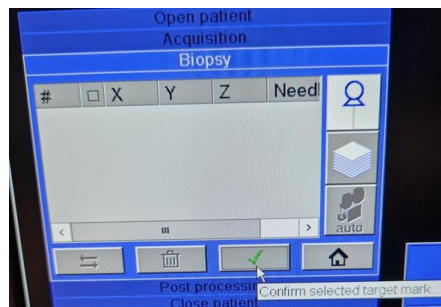
8. Ta en scoutbild (lägesbild för att se om aktuellt område visas). Vid omtag eller ny positionering välj NEW, annars klicka OK. Efter OK aktiveras stereoparet automatiskt.



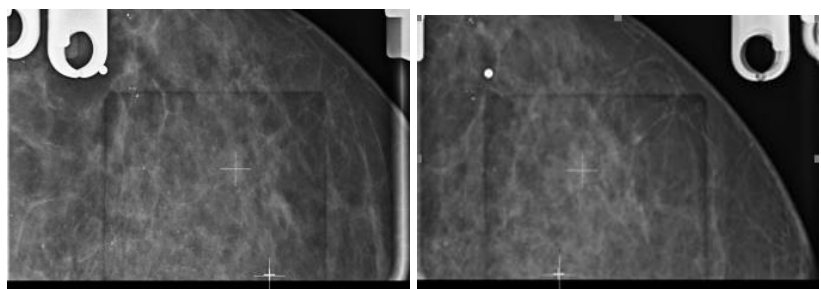
9. Läkaren godkänner bilden.  
10. Exponera – håll inne exponeringsknappen under tiden röntgenröret rör sig  $\pm 15^\circ$ .  
11. Läkaren sätter Referens Point/Referenspunkt (längst ned till vänster i SYNGO).



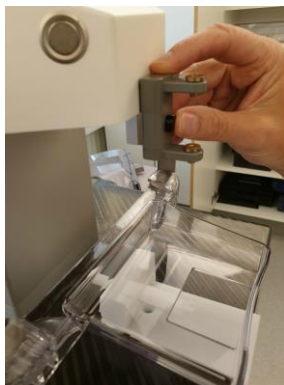
- Börja med vänster bild. Sätt korsen mitt i varandra. Om det är svårt att se – högerklicka i bilden och välj zoom from point. Tryck på Esc för att få bort förstoringsglaset så du kan flytta korset.
- Markera likadant med höger bild.
- Tryck Confirm.



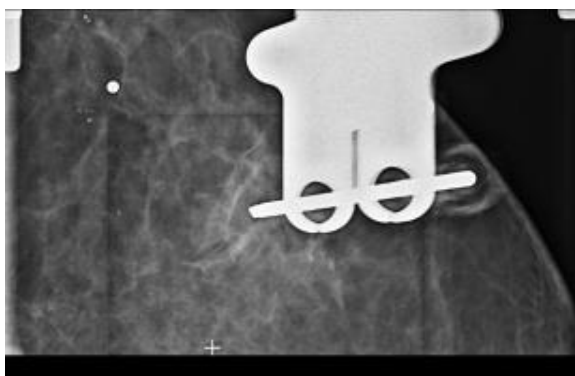
12. Läkaren sätter Mål/Target
- Markera/klicka på vänster bild, på den punkt där provet ska tas.
  - Markera likadant på höger bild.
  - Tryck Confirm.



13. Välj aktuell nål under menyn Acquisition
14. Återgå till Biopsy
15. Markera siffrorna i rutan, i vänster nedre hörn.
16. Transmit. En ruta med nålval kommer upp.
17. Bekräfta nålval igen.
18. Biopsienheten ställer in sig på målet.
19. Montera nålhållare och bushings.



20. Desinficera insticksstället med Klorhexidinsprit 5 mg/ml eller motsvarande.
21. Läkaren lägger bedövning och hudsnitt med skalpellen.
22. Ta en nållägesbild om läkaren ordinerar. Klicka på andra stereoparet.



23. Om läkaren vill flytta nålen manuellt (X, Y, Z) måste en av åsidosättningsknapparna hållas inne.



- Förflyttning i X-riktning (X= vä/hö)  
Förflyttning i Y-riktning (Y=bakåt/framåt)  
Förflyttning i Z-riktning (Z = upp/ner)
24. Vid behov: För undan röntgenröret genom att hålla inne "vinklingsknappen" höger/vänster. Glöm inte vinkla tillbaka röret till ursprungsposition vid eventuell nållägesbild.
25. Läkaren tar biopsiproov och lägger preparatet i biopsikorgen/petriskålen.
26. Provet röntgas i Faxitronen/[stativet](#). Dx/Sin-märkning via RIS.
27. Efter godkännande av läkaren läggs preparatet i formalin.
28. Eventuell för läkaren in en intrammammarkör. Lägg i så fall till ett undersökningskort: undersökningskod 66600 Mammografisk indikering. Dokumentera under material, vilken markör som används.
29. Avsluta undersökningen i Modalitet.
30. Ta bort nål, nålförare och nålhållare. Biopsienheten går automatiskt till sitt ursprungsläge. Släpp kompressionen.
31. Sätt förband på bröstet.

## Hantering av prover/remiss

**Information/förfrågan till polikliniska patienten** "Går det bra om provet sparas till forskning?" [Biobankslagen](#) (1177.se)

Informationsblad till patient – [Prov i vården](#)  
(Nationella Biobanksrådet)

### Uppmärkning

Märk upp burken/formaldehydlösning med etikett.

- Skriv datum
- Avdelning t. ex Bröst mott
- Patientens personnummer (10 siffror) och namn
- Undersökning: Biopsi.

Stäm av patientdata på etikett och remiss med patient!

Vid prov från olika lokalisationer märk: numrering, höger eller vänster.

### Remiss

Använd Remiss "Patologi" – exempel:

- [Mall remiss Patologi Kalk](#),
- [Mall remiss Patologi Core](#)

Vid prov från både höger och vänster bröst – använd en remiss/bröst.

Remissen ska innehålla:

- Remitterande inrättning, namn, personnummer (10 siffror), kopia till Mammografiavd, provtagningsdatum, notera tiden på PAD-remissen då preparatet läggs i formalin.
- Klinisk data (vid prov från olika lokalisationer numrering, höger eller vänster).

OBS! Utskriven version kan vara ogiltig. Verifiera innehållet.

- Remitterande läkare/sign
- Prov/lokalisering, Provtagningsdatum.
- Antal burkar/rör, Sign

**Prov och remiss lämnas** Patologen plan 3.  
Följ rutin [Provinlämning till Patologen, Bröstcentrum](#) då patologen är obemannad.

## Efter undersökningen

**Dokumentation i PACS**

- Provtagning med mer än en förändring – skapa ett undersökningskort för varje förändring.
- Fyll i [Läkemedel](#) i undersökningskortet.
- Notera i Remissanteckningar – Info om Biobankslagen.
- Stoppa undersökningen i PACS.

**Eftervård**

Alvedon 1 g enligt ordination eller motsvarande.  
Kontakta Bröstmottagningen för återbesök.  
Lämna patientinformation: Information angående provsvar efter vävnadsprov via Bröstmottagningen.

# Information om handlingen

**Handlingstyp:** Rutin

**Gäller för:** Mammografienhet Uddevalla sjukhus

**Innehållsansvar:** Carina Bjelkengren, (carbj), Sjuksköterska

**Godkänd av:** Maria Edegran, (mared2), Överläkare

**Dokument-ID:** NU10129-1655924590-11

**Version:** 6.0

**Giltig från:** 2025-10-10

**Giltig till:** 2027-10-10