

Gäller för: Mammografienhet Uddevalla sjukhus  
Innehållsansvar: Helén Persson, (helpe7), Sjuksköterska  
Godkänd av: Maria Edegran, (mared2), Överläkare

Giltig från: 2025-10-10  
Giltig till: 2027-10-10

# Ultraljud-indikering med intramamar markör inför Neoadjuvant behandling

## Syfte

Metodbeskrivning för undersökning på Mammografiavdelningen, NU-sjukvården.

## Förändringar sedan föregående version

Uppdaterad länk, läkemedel.

## Inför undersökningen

<b>Indikation</b>	Indikering inför neoadjuvant behandling
<b>Undersökningskod</b>	93889 Mark      ULJ bröstkörtlar med indikering, markör 66000              Mammografi klinisk
<b>Arbetsplats</b>	Canon Aplio i700, Siemens Mammomat Revelation
<b>Patientförberedelser</b>	Fråga patienten <ul style="list-style-type: none"><li>• Överkänslig mot lokalbedövning?</li></ul>
<b>Förberedelser i PACS</b>	<ul style="list-style-type: none"><li>• Kontrollera patient-ID och att rätt undersökningskort är valt i PACS.</li><li>• Starta och signera undersökningen i PACS.</li><li>• Skriv ansvarig läkares signatur i PACS.</li></ul>
<b>Strålskydd</b>	Se kapitel 4.2 och 5.6 i <a href="#">Strålskydd vid undersökningar och behandlingar med röntgenstrålning</a>
<b>Förberedelser Ultraljudsapparat</b>	<ul style="list-style-type: none"><li>• Get worklist.</li><li>• Markera aktuell patient med muspekaren och tryck Set.</li><li>• Start</li><li>• Avsluta undersökningen genom att trycka Exam.</li></ul>
<b>Läkemedel</b>	Carbocain med Adrenalin 10 mg + 5 mg/ml.

## Material

- Intramamar markör
- OP-handduk
- Klorhexidinsprit 5 mg/ml
- Rundtork
- Spruta 10 ml (anestesi)
- Kanyl svart 0,7 x 50 (anestesi)
- Kanyl rosa 1,2 x 50 mm (uppdrag)
- Kompress, Tegaderm
- Patientskjorta
- Handskar
- Plastförkläde
- Transducerskydd

## Undersökning

### Tillvägagångssätt ultraljud

1. Duka fram materialet.
2. Dra upp läkemedel.
3. Patienten i ryggläge med ev. kilkudde under aktuell sida, handduk över patientens bröst.
4. Läkaren utför ett ultraljud för lokalisation.
5. Ta bort gel från transducer, patient och transducerskydd samt sprita av transducern.
6. Desinificera över aktuellt område med Klorhexidinsprit 5 mg/ml.
7. Assistera läkaren.
8. Läkaren lägger bedövning, sätter markören.
9. Ta på patienten en patientskjorta och gå till ett röntgenlab.
10. Utför bildtagning enligt nedan. Dokumentation i PACS.
11. Fyll på Farmaka i undersökningsfönstret.
12. Stoppa undersökningen i PACS.

## Bildtagning Kompressionsplatta 18 x 24 alternativt 24 x 30 Softcomp 20 x 26, 12 x 24

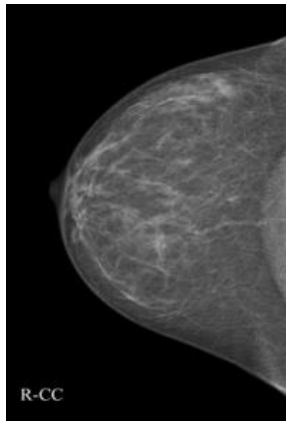
### Förberedelser i PACS och SYNGO

- Kontrollera patient-ID och att rätt undersökningskort är valt i PACS.
- Starta och signera undersökningen i PACS.
- Skriv ansvarig läkares signatur i PACS.
- Markera samma patient i SYNGO.
- Starta undersökningen.
- Bil2 Mammografi – Prime är förvalt i SYNGO, ändra vid behov.

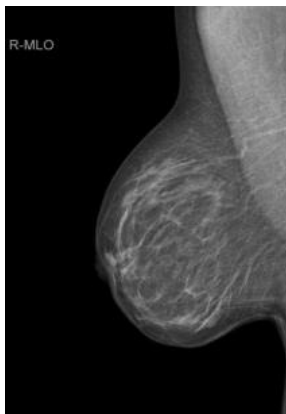
**Tillvägagångssätt  
röntgenlab**

- Bildtagning (med lätt kompression) CC, MLO och ML.
- Stäng undersökningen i SYNGO.
- När läkaren godkänt bilderna lägg förband.
- Lägg till kriterier för CC, MLO och ML

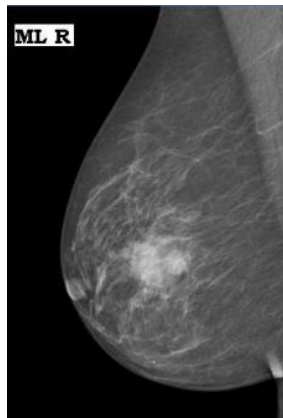
**Bild 1 RCC**



**Bild 2 RMLO**



**Bild 3 RML**



### **Dokumentation i PACS**

- Öppna undersökningsfönstret - flik material, välj markör, fyll i [Läkemedel](#)
- Öppna matrisfönstret.
- Presentera bilderna enligt visningsprotokoll.
- Stoppa undersökningen.

### **Mammografikontroller under pågående behandling**

- Bildtagning CC MLO på aktuell sida.

# Information om handlingen

**Handlingstyp:** Rutin

**Gäller för:** Mammografienhet Uddevalla sjukhus

**Innehållsansvar:** Helén Persson, (helpe7), Sjuksköterska

**Godkänd av:** Maria Edegran, (mared2), Överläkare

**Dokument-ID:** NU10129-1374965483-53

**Version:** 3.0

**Giltig från:** 2025-10-10

**Giltig till:** 2027-10-10