

Gäller för: Uppvakning NÄL, Intermediärvårdsavdelning 25 NÄL, Uppvakning 3
Uddevalla sjukhus, Intensivvårdsavdelning 26 IVA NÄL
Innehållsansvar: Sofia Berglund, (sofbe28), Ivasjuksköterska
Granskad av: Katarina Strid, (katst), Överläkare
Godkänd av: Jimmy Bjelkengren, (jimbj), Verksamhetschef

Giltig från: 2026-03-31

Giltig till: 2028-03-31

Bronkoskopi och BAL

Förändringar sedan föregående version

Tillägg av ytterligare ett bronkoskop.

Innehållsförteckning

Denna rutin gäller för	1
Ansvar	1
Syfte	1
Utförande	2
Provtagning, remisser	2
BAL	3

Denna rutin gäller för

Intensivvårdsavdelningen, NU-sjukvården

Ansvar

Gäller för läkare, sjuksköterskor och undersköterskor på IVA.

Syfte

Skapa ett standardiserat förfarande vid bronkoskopi med BAL.

Utförande

Provtagning, remisser

Analys	Remiss
Odling	Gul A5, NÄL, mikrobiologen (Kryssa för Borste, BAL eller bronksköljvätska. På beställningen anges relevanta kliniska data, antibiotikabehandling, samt misstanke om Legionella eller svamp, Actinomyces).
TB och mycobakterier	Klinisk mikrobiologi, SU (På remissen skall stå uppgifter om patientens namn och personnummer samt provmaterial och provlokal, klinisk frågeställning, behandling samt avsändare och remitterande läkare).
Pneumocystis jiroveci (carinii)	Klinisk mikrobiologi, SU (Begär undersökning avseende Pneumocystis jirovecii).
Atypiska	Gul A5, NÄL, mikrobiologen (Kryssa i Atypiska luftvägsbakterier PCR. Vid misstanke om legionärssjuka anges även "Legionellaodling" i rutan för Kliniska data. Ange symtom och ev antibiotikabehandling).
16 s-RNA	Klinisk mikrobiologi, SU (Ange att bakteriespecifik PCR önskas, provtagningsmaterial, provtagningslokal och kliniska data).

BAL

Utrustning

- NaCl 1000ml
- Spruta 20 ml luerlock
- Steril skål B6
- Ambu Scope alternativt BFlex (Storlek på bronkoskop ordineras av läkare).
- Ambu Scope BronchoSampler odlingsrör som kan kopplas direkt på engångsbronkoskopen (vid användning av Ambu bronkoskop).
- Används engångs Ambu Scope BronchoSampler finns en adapter att använda vid BAL. Detta blir ett slutet system.
- Odlingsrör för trakealsekret som kopplas på bronkoskopet och sedan till vanliga sugen (vid användning av BFlex).

Tillvägagångsätt vid användning av BFlex

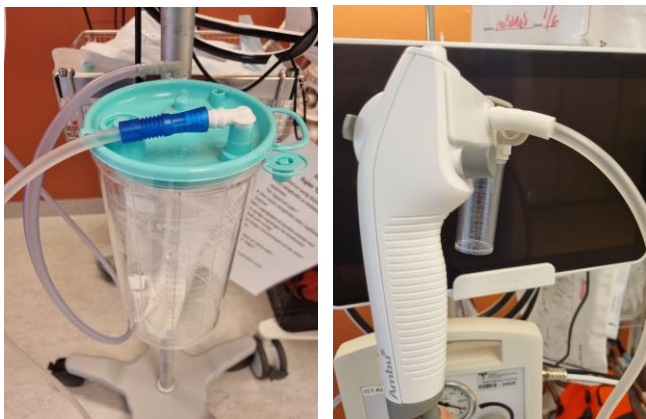
Koppla en ände från odlingsröret till bronkoskopet andra änden till sugslangen. Spola med NaCl i nedre delen på bronkoskopet täpp till sugslangen. Släpp sugslangen när röret fylls. Lossa röret sätt på original korken från förpackningen. Skicka röret till baktlab med en väl ifylld remiss.

Tillvägagångsätt vid användning av Ambu

1. Fråga ansvarig läkare vilken storlek hen vill ha på bronkoskopet.
2. Förbered genom att koppla in bronkoskopet i monitorn enligt bilden nedan. Slå på monitorn och kontrollera att du får en bild.



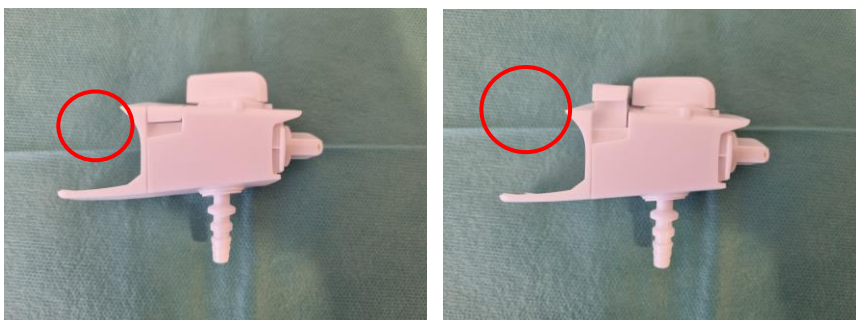
3. Koppla sugen enligt bilderna nedan. Den blå kopplingen ska sitta på kanistern och den vita kopplingen ska sitta på bronkoskopet.



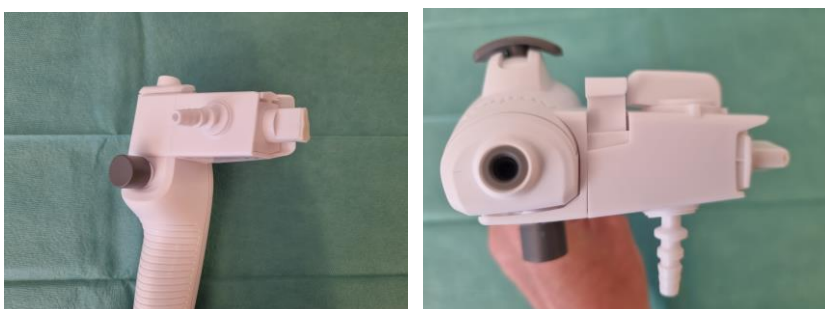
4. Slå på sugen, ställ den på tvåan.



5. Ta fram konnektorn och öppna den lilla spärren.



6. Sätt fast konnektorn på bronkoskopet.



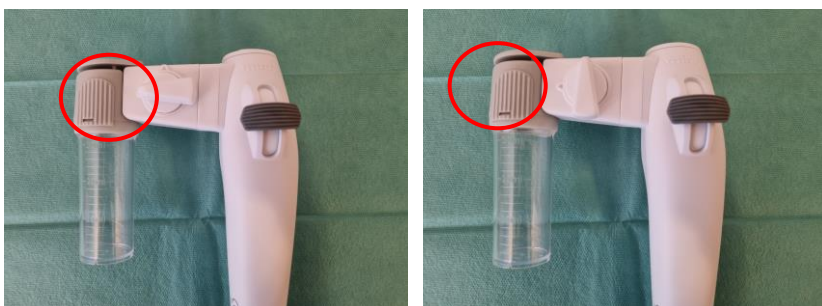
7. Stäng spärren igen.



8. Fäst Ambu Scope BronchoSampler odlingsrör på bronkoskopet, det går bara att sätta åt ett håll.



9. Vrid den lilla ratten så att den pekar uppåt för att sluta systemet.



10. För att spola med NaCl kan man med fördel koppla en nippel enligt bilden för att då kunna använda luerlock-sprutor.



11. För att lossa på odlingsröret, vrid tillbaka den lilla ratten igen.

Information om handlingen

Handlingstyp: Rutin

Gäller för: Uppvakning NÄL, Intermediärvårdsavdelning 25
NÄL, Uppvakning 3 Uddevalla sjukhus, Intensivvårdsavdelning 26
IVA NÄL

Innehållsansvar: Sofia Berglund, (sofbe28), Ivasjuksköterska

Granskad av: Katarina Strid, (katst), Överläkare

Godkänd av: Jimmy Bjelkengren, (jimbj), Verksamhetschef

Dokument-ID: NU10086-1525759947-105

Version: 15.0

Giltig från: 2026-03-31

Giltig till: 2028-03-31