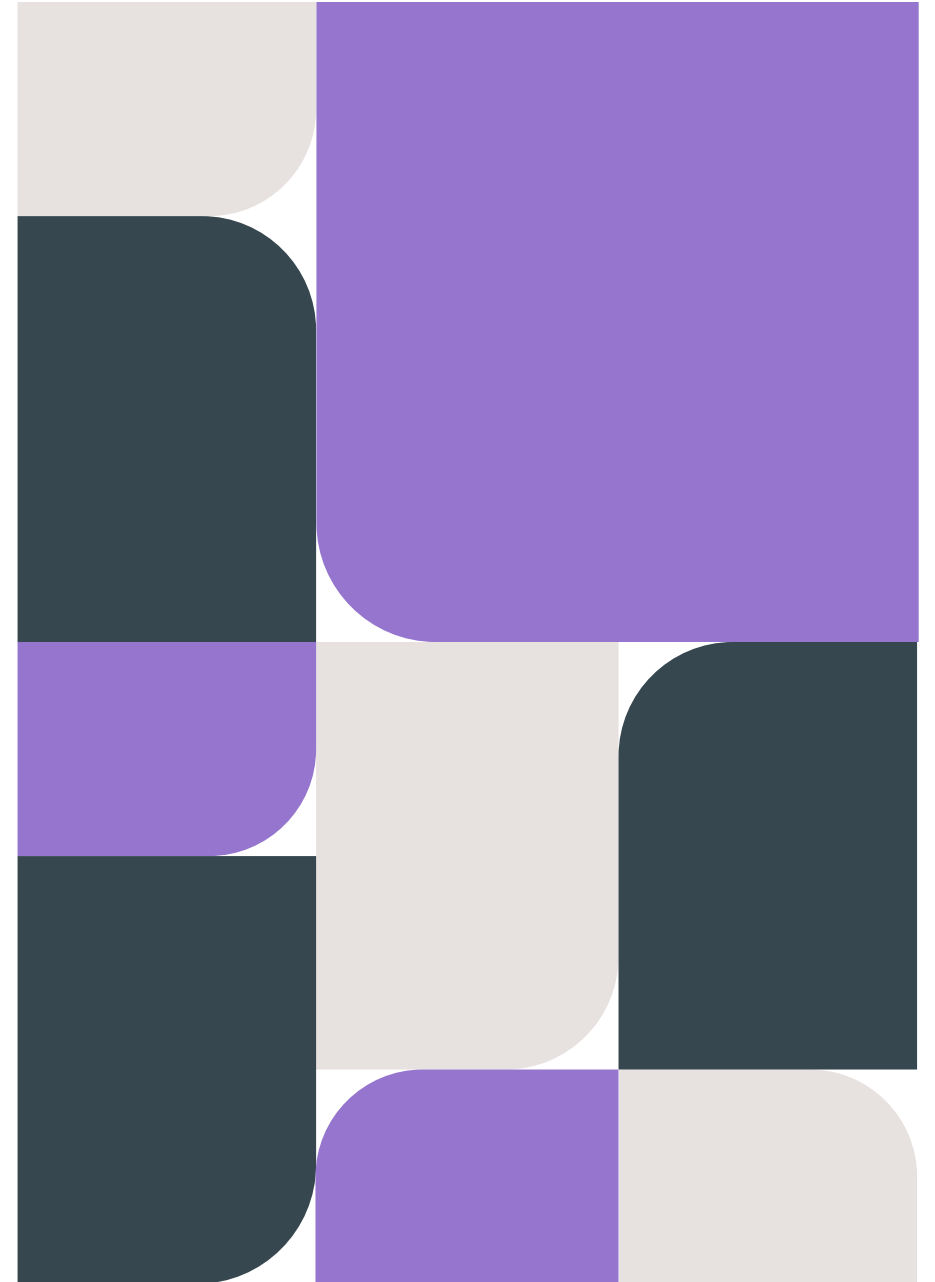


FoU-kort

Så här fyller du i ansökan

minansokan.se



Innan du börjar...

- Är projektet verifierat av tredje part? Ta kontakt och få praktisk hjälp via [Industriell Dynamik](#)
- När du fyller i ansökan – fokusera på "Vad du ska investera i"

Frågorna i "min ansökan" är utformade för att passa fler stödformer och organisationer än VGR. Frågorna är därför generellt hållna och VGR arbetar för att få en ansökan som bättre passar VGR:s erbjudande. Tills vi fått en mer anpassad ansökan presenterar vi följande instruktion med förtydliganden av ansökan och vad du ska fokusera på när du svarar på frågorna.

Minansokan.se

Välj: "Söker du stöd till ditt företag? – Ansök här"



Söker du
stöd till ditt företag?

[Ansök här](#)

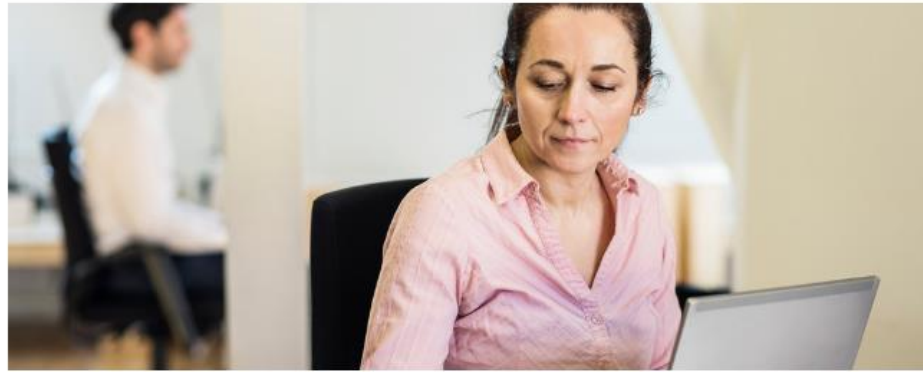
Söker du
projektfinansiering?

[Ansök här](#)



Välj: Logga in och sedan inloggningsmetod

Mina sidor - Företagsstöd



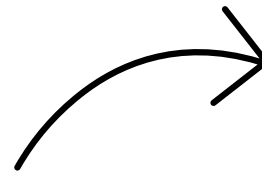
Välkommen!

För att komma åt tidigare ansökningar och för att göra din avstämning för korttidsarbete behöver du logga in.

Logga in

På Mina sidor företag kan du

- Ansöka om stöd till ditt företag
- Stämma av tidigare ansökningar
- Se din historik och ärendestatus



BankID

Användarnamn

Logga in

Logga in med: BankID, Mobilt BankID, Telia eller Foreign eID

[Så här behandlas dina personuppgifter](#) ✓

Ange var ditt företag finns (kommun)


Ansök om företagsstöd

Här kan du ansöka om företagsstöd från alla Sveriges regioner.

Se erbjudanden

Ange i vilken kommun ditt företag finns för att visa alla aktuella erbjudanden. Välj den kommun där satsningen kommer att utgå ifrån.

I vilken kommun ska din investering göras?




[Se erbjudande och ansök](#)

Välj erbjudande: FoU-kort till befintliga företag

Regionens erbjudanden om stöd

Här kan du se vilka typer av investeringar vi stödjer inom vår region. Välj den typ som passar dig för att gå vidare och skapa en ansökan.

<h3>EU-kort</h3> <p>Ett stöd för att med en extern konsult söka medel från EU:s forsknings- och innovationsprogram Horisont Europa.</p>	<h3>FoU-kort för befintliga företag</h3> <p>Att ta in extern forskningskompetens i företaget för att ta fram nya produkter, tjänster eller processer.</p>	<h3>Investeringsstöd</h3> <p>Stödet är i första hand avsett för företag i dessa kommuner: Bengtsfors, Dals-Ed, Färgelanda, Åmål, Mellerud, Tibro, Karlsborg, Gullspång och Förebo. Det kan också lämnas i avgränsade landsbygds-, glesbygds- och skärgårdsområden.</p>
<h3>Konsultcheck för befintliga företag</h3> <p>Ett stöd för att stärka och förnya företaget där man saknar kompetens inom digitalisering, internationalisering eller hållbarhet. När du kommer till formulärets Ärenderubrik vill vi att du där också anger Digitalisering, Internationalisering, Cirkulära affärsmodeller, Elektrifiering eller Hållbara livsmedelssystem & Biobaserat material.</p>	<h3>Såddlån för nystartade företag</h3> <p>En finansiering för nystartade och innovativa företag. Stödet är ett så kallat villkorslån för att ta fram en ny produkt, tjänst eller koncept.</p>	<h3>Utbildningsinsatser</h3> <p>Valideringsvoucher Stödet riktar sig till små och medelstora företag som deltar i projektet Valideringsvoucher. Projektet drivs av Validering Väst med start hösten 2022. Stödet är 60-70% av kostnaderna beroende på företagets storlek.</p> <p> Sista ansökningsdatum 2023-12-31</p>



Formella krav på företaget

- Företaget uppfyller EU:s definition av SMF* och har driftställe i Västra Götaland
- Företaget har lämnat in minst två årsredovisningar till Bolagsverket, varav båda bifogas i ansökan.
- Företaget har minst fem heltidsanställda
- Företaget har nettoomsättning på minst 5 miljoner

Undantag för företag **utanför Göteborgsområdet, där det egna bolaget i sig uppfyller EU:s definition av SMF, men som genom sina ägare inte är ett SMF. Följande kommuner tillhör Göteborgsområdet: Göteborg, Partille, Mölndal, Kungälv, Lerum, Härryda, Stenungssund, Öckerö.*

Dina uppgifter

Har anger du vilket företag som söker stöd och för vad.

Ange din organisation

Om du inte hittar vad du söker kan du istället ange ett fullständigt organisationsnummer för att göra en fördjupad sökning.

Hur ser företagets ägarförhållanden ut?

Ange de fem största ägarna och deras ägarandel i procent. Om ägare är juridisk person (företag) måste även organisationsnummer anges. Fysisk person som äger 50% eller mer ska även ange personnummer.

Ägare	Organisationsnummer/Personnummer	Ägarandel
-------	----------------------------------	-----------

<input type="text"/>	<input type="text"/>	<input type="text"/>
----------------------	----------------------	----------------------



Lägg till rad +

Rubrik på din ansökan ⓘ

Rubriken ska ge en övergripande beskrivning av vad din ansökan avser. Rubriken kan bli offentlig.

0/255

Vilken bransch ska du investera inom? ⓘ

Ange den branschkod (SNI) som avser din investering. Om du avser att utveckla företaget med produkter som klassas i ny branschkod anger du den nya branchkoden.



Stäng

Börja fylla i ansökan

1. Dina uppgifter

- Ange företagets namn och ägarförhållanden
- Ange rubrik på ansökan samt bransch ni är verksamma inom

Bransch / SNIkod hittar ni enkelt på www.verksamt.se/minasidor under fliken "företag"

Investeringen

Detta avsnitt berör frågor om den satsning du ska göra. Vi använder begreppet investering och syftar då på alla olika typer av satsningar inte bara investeringar i byggnader eller maskiner. Exempel på andra satsningar kan vara anlåtande av extern konsult, förstudie, forskningsprojekt eller deltagande i ett samverkansprojekt.

Vad ska du investera i?

Beskriv investeringen och vad den kommer att leda till på kort och lång sikt. För tips om vad vi vill veta, läs vidare i hjälptexten.

0/4000

Under vilken tidsperiod kommer investeringen att pågå?

Avser stödet till exempel en konsultsats ska du ange vilken period den pågår. Kostnader för investeringar före det datum du sänder in din ansökan kan du inte få stöd för.

Från och med

Till och med

Kommer ni att anställa som en följd av investeringen?

Gör en uppskattning och ange hur många ni tror att ni kan anställa (heltidsanställda) i och med investeringen. Tror ni er kunna anställa tre personer på 50 procent skriver ni 1,5.

Kvinnor

Män

Kommentar

0/4000

2. Investeringen

Med investering menar vi forskningsprojektet

Under rubriken "vad ska du investera i" beskriv projektet och nyttan med satsningen.

Vilka (kund)behov adresserar projektet och vad förväntas det leda till i form av kundnytta och konkurrensfördelar?

Vilken eller vilka kategorier av forskning avser din investering?

Om din forskning omfattar mer än en kategori ska ni även ange procentuell andel av investeringskostnaden.

- Experimentell utveckling
- Genomförbarhetsstudier
- Grundforskning
- Industriell forskning

Kommentar

0/4000

Vilket kunskapsbehov avser investeringen att fylla?

Beskriv kunskapsbehovet och förklara hur investeringen, i den eller de forskningskategorier som projektet omfattar, kan leda fram till den kunskapen.

0/4000

2. Investeringen

Ta hjälp av hjälptexten för definition av de olika forskningskategorierna

Beskriv forskningsfrågan och hur företaget genom projektet kan utveckla ny kunskap.

Ta gärna hjälp av den forskningsorganisation ni ska anlita för att formulera forskningsfrågan

Fyll **inte** i tid- och aktivitetsplan i ansökan, istället ska ni **bifoga en separat projekt- och tidsplan**

Tid- och aktivitetsplan

Ange på övergripande nivå vilka aktiviteter du kommer genomföra. Ange även under beskrivning vem som ansvarar för respektive aktivitet om det är en annan aktör än ditt företag.

Ange vilka aktiviteter projektet omfattar och när i tiden de inleds samt ska vara klara.

Aktivitet

Beskrivning

Från och med

ÅÅÅÅ-MM-DD



Till och med

ÅÅÅÅ-MM-DD



Lägg till rad +

Kvarstår ägande- och nyttjanderätt i företaget?

Svara på ifall nyttjande- och äganderätt för den innovation som skapas med hjälp av investeringen kommer kvarstå i företaget.

- Ja
- Nej
- Vet ej

Kommentar

Om ni anlitar en extern forskningsorganisation, vilka kompetenser kommer att utnyttjas?

Ange vilken institution vid universitet eller högskola, forskningsinstitut eller motsvarande organisation med forskarkompetens. Ange även enhet och namn på forskare.

Hur kommer det förväntade resultatet att kommersialiseras och vad krävs för att nå dit?

Beskriv det förväntade resultatet liksom hur och när det kan implementeras i företags ordinarie verksamhet. Beskriv också vilka resurser som krävs för kommersialisering och hur det ska tillgodoses.

2. Investeringen

Det är ett krav att anlita en extern forskningsorganisation.

Beskriv vilken organisation som ska anlitas och vilka kompetenser som kommer användas hos er forskningspartner

Bakgrundsfrågor

Det här avsnittet berör grundläggande uppgifter om ditt företag.

Beskriv kort företagets verksamhet [?]

Beskriv företagets bakgrund, nuvarande eller planerade verksamhet och affärsidé. Det går även bra att komplettera er beskrivning genom att bifoga er affärsplan och/eller annan under rubriken bilagor.

0/4000

Har ert företag miljömål? [?]

Om ni har miljömål, beskriv vilka de är och varför ni har satt målen.

- Ja
- Nej

Kommentar

0/4000

Har ditt företags verksamhet bedrivits tidigare under ett annat organisationsnummer? [?]

Om ni tagit över verksamheten från ett annat organisationsnummer ange det numret nedan.

- Ja
- Nej

Kommentar

0/4000

Vilka villkor har företaget för de anställda? [?]

För att bevilja stöd måste löner och andra anställningsvillkor vara jämförbara med vad som följer av tillämpligt kollektivavtal.

- Inga anställda
- Vi har kollektivavtal
- Vi har andra jämförbara villkor

Kommentar

0/4000

3. Bakgrundsfrågor

Observera att bilagor ej kan ersätta svar på frågan

Under rubriken "har ert företag miljömål" beskriv kort hur projektet och/eller företaget bidrar till hållbarhet och Agenda2030-målen.

Notera att ni senare (punkt (5)) ombeds skicka in en **obligatorisk bilaga** som beskriver företagets hållbarhetsarbete mer ingående.

Kostnader och finansiering

I det här avsnittet ska du ange vilka kostnader du har för investeringen och på vilket sätt ni ska finansiera den. I varje ansökan om företagsstöd behöver den som söker stödet ange en budget som beskriver vilka kostnader och vilken finansiering som ska bära investeringen.

Kostnader

Fyll i dina kostnader på övergripande nivå för hela investeringen. Välj de kostnadslag som passar bäst. Beskriv kort vad kostnaden avser och bifoga offerter vid större kostnadsposter sist i ansökan under rubriken bilagor.

Kostnadslag	Beskrivning	Belopp
Inga kostnader tillagda		

Lägg till rad +

Finansiering

Fyll i din finansiering av kostnaderna ovan. Alla finansierare av investeringen ska anges nedan.

Typ av finansiering	Beskrivning	Belopp
Ingen finansiering tillagd		

Lägg till rad +

Total finansiering 0
Varav sökt stöd 0

Har företaget något utestående återbetalningskrav på tidigare beviljat stöd? ⓘ

Ange alla eventuella återkrav av stöd/bidrag, även från andra myndigheter.

- Ja
 Nej

Kommentar

0/4000

Varför behövs finansiellt stöd för denna investering? ⓘ

Beskriv varför du söker ett bidrag istället för att finansiera hela investeringen med till exempel banklån och eget kapital?

0/4000

Stäng

4. Kostnader och finansiering

Kostnader

Här ska ni redovisa den totala summan och kostnaderna ska vara uppdelade i poster som enkelt går att matcha mot bifogad offert(er).

Finansiering

Här ska ni redovisa hur projektet ska finansieras.

Ni kan söka max 700 000 kronor i stöd (=kostnaden för vald forskningsorganisation) och företagets egna insatser i projektet ska utgöra minst 50 % av totala projektkostnaden.

Offerter och andra dokument

Här kan du bifoga dokument till din ansökan, till exempel offerter eller er affärsplan. Om inte behörig firmateck ansökan ska en fullmakt bifogas.

För att kunna handlägga din ansökan behöver vi följande bilagor:

- Det både senaste årsbokslutet för sökande företag i de fall företaget har funnits ett par år.
- Registreringsbevis från Bolagsverket för sökande företag
- Jämställdhetsplan om företaget har mer än 10 anställda. Saknar du en sådan plan så kontakta vår handläggare.
- Förteckning över de fem största delägarna med organisations- eller personnummer och ägarandel/röstetal
- Tidplan

Skicka bara in din ansökan om den är komplett med bilagorna.

+ Lägg till filer från datorn...

Spara och stäng

5. Bilagor

Observera vilka bilagor som ska vara med för att ansökan ska anses vara komplett.

Det finns mallar för alla bilagor som ska bifogas, förutom offert(er):

- ✓ Två senaste årsboksluten
- ✓ Registreringsbevis
- ✓ Offert från tilltänkt samarbetspartner
- ✓ Projektplan med tid och aktivitetsplan
- ✓ Företagets hållbarhetsarbete

Om ansökan skickats in av någon annan än firmatecknare krävs fullmakt.

Förhandsgranska

< Mina sidor

Ladda ner utkast av ansökan



Signera och skicka in

< Mina sidor

Ladda ner utkast av ansökan



ⓘ När ska du signera manuellt?

Välj alternativet "Skicka och signera i efterhand" om du saknar e-legitimation eller om någon annan måste signera, till exempel om du är ett ombud. Efter att ansökan skickats in kommer du att kunna skriva ut underlag.

Du söker stöd hos
Tillväxtverket

Signera manuellt i efterhand ⓘ

Ansökan kommer att skickas in. Sen ska du i efterhand skriva ut ett signeringsunderlag.

Skicka in nu men signera ansökan senare

6. Förhandsgranska, signera och skicka in

Om ansökan görs av annan än behörig firmatecknare behövs även en manuell signering av ansökan (samt fullmakt).

Om ansökan gjorts med e-legitimation av behörig firmatecknare är ansökan färdig när ni tryckt på "Skicka in nu men signera ansökan senare"



VÄSTRA
GÖTALANDSREGIONEN