

Välkomna till strategidagar med Strukturfondspartnerskapet Västsvetige 12-13 september



VÄSTRA
GÖTALANDSREGIONEN



Region Halland



Medfinansieras av
Europeiska unionen

Strukturfondspartnerskapet Västsveriges strategidagar 12-13/9

Agenda torsdag 12 september:

12.00 Lunch

13.00 Presidiet inleder

Madeleine Jonsson, ordförande och Helene Andersson, vice ordförande

13.15 Regional utveckling Västsverige - prioriteringar, strategiska områden och kraftsamlingar

Ann-Mari Bartholdsson, Region Halland och Helena Starfelt, Västra Götalandsregionen

14.00 Tillväxtverkets roll i det regionala utvecklingsarbetet och hur samverkar vi?

Kristina Zetterström, Avdelningschef regioner, Mohamed Ben Abdelhamid, programansvarig och Henrik Berven, Enhetschef Regional Tillväxt Södra Sverige

14.30 Avresa med buss

15.00 - 17.00 Studiebesök inklusive fika

Studiebesök med buss till Blue Fields i Glommen *Algodingar i havet för en hållbar framtid*, därefter går bussen vidare till Skrea Matbruk för bland annat presentation av *Hallands Matgille*. Under bussresan berättar Coompanion Halland om sitt arbete med kulturella och kreativa branscher.

18.30 Middag, Grand Hotel Falkenberg

Agenda fredag 13 september:

08.30 Välkomna till dag 2

Reflektion från gårdagens diskussioner och studiebesök

08.45 Aktuellt i EU och reflektioner efter valet till Europaparlamentet

Sven Kastö, Småland-Blekinge-Halland Brysselkontor

Alexandra Schafhauser, Västra Götalandsregionen Brysselkontor

09.10 Framtidsspaningar och omställning i praktiken Västsverige, vart är vi på väg?

Fokus 1:

Västsveriges kompetensbehov och målgruppsfördjupning - vilka är tillgängliga för arbetsmarknaden? *Inledande presentation av ledamot Johan Ekstedt, Arbetsförmedlingen*

Gemensamt samtal

Fokus 2:

Västsvensk konkurrenskraft och företagande, förutsättningar för ett starkt och inkluderande näringsliv *Inledande presentation av ledamöter Diana Ghinea, Coompanion och Andrea Hartman Jovell, Företagarna*

Gemensamt samtal

10.30 Formellt sammanträde (separat dagordning)

12.00 Lunch och avslutning

Regional utveckling i Västsverige

Helena Starfelt, Avdelningschef Näringsliv och Innovation Västra Götalandsregionen

Ann-Mari Bartholdsson, Avdelningschef Näringsliv Region Halland



Regional utveckling Västra Götaland

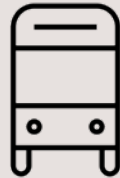
Möte med SFP 12 sept. 2024



Västra Götalandsregionens samhällsuppdrag



HÄLSO- OCH
SJUKVÅRD



KOLLEKTIV-
TRAFIK



KULTUR



REGIONAL
UTVECKLING



En attraktiv och
hållbar region –
Det goda livet

Strategins mål 2030

Tillsammans gör vi Västra Götaland till ett föredöme för omställning till ett hållbart och konkurrenskraftigt samhället

Robust och sammanhållet – Jämlikt och öppet – Fossiloberoende och cirkulärt

Långsiktiga prioriteringar

Stärka innovationskraften

- för ett konkurrenskraftigt näringsliv i framkant



Bygga kompetens

- för bättre kompetensförsörjning och livslångt lärande



Öka inkluderingen

- för tillit och sammanhållning



Knyt samman Västra Götaland

- för hållbar och förbättrad tillgänglighet



Tvärsektoriella kraftsamlingar

Fullföljda studier

Digitalisering

Elektrifiering

Cirkulära affärsmodeller

Delregionalt genomförande



49 kommuner

Näringslivet
och dess
aktörer

Kommunal-
förbunden

RUS är *styrande* för VGR,
tillsammans med RFs
budget.

RUS är *vägledande* för alla
andra aktörer som
medverkar till utvecklingen
av Västra Götaland.

Gemensamt ansvar

Vi har olika ansvar, resurser
och kunskaper som bidrar till
genomförandet av det
regionala
utvecklingsuppdraget.

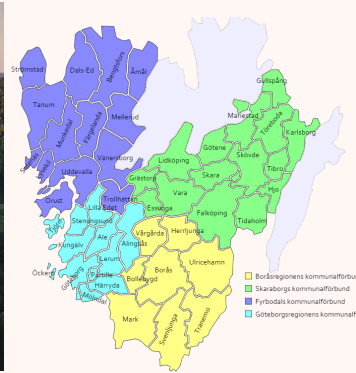
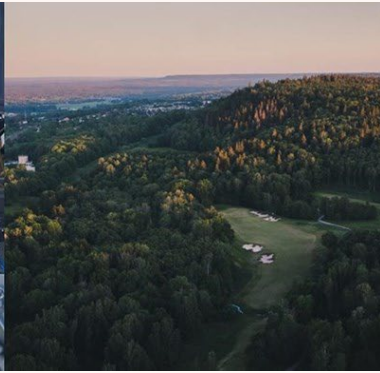
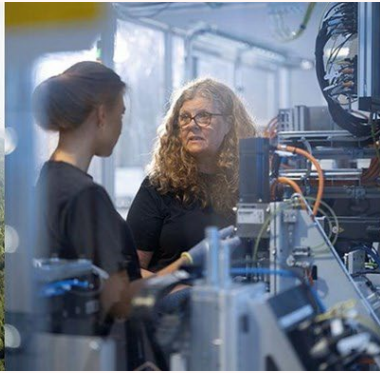
Civila
samhällets
organisationer

Akademi och
forsknings-
institut

Länsstyrelsen
och andra
myndigheter

VGR

Västsvenska etableringar för grön omställning



Projektet är ett samarbete mellan de fyra etableringsfrämjarna i Västra Götaland; Business Region Göteborg, Business Region Skaraborg, Business Region Borås samt Position Väst och leds och finansieras av Västra Götalandsregionen med medfinansiering av Tillväxtverket. Projektet främjar regionens framdrift inom den gröna omställningen och attraherar hållbara företagsetableringar och investeringar i Västra Götaland.



Översyn av regionala utvecklingsstrategin

Samhällsutmaningar som drivkraft – aktualisera utifrån omvärld och nuläge

Dialog om genomförandet och vad som behöver förstärkas inom varje långsiktig prioritering

Utvärderas och ses över i dialog.

STRATEGINS MÅL 2030

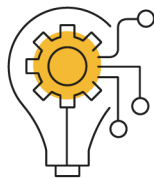
Tillsammans gör vi Västra Götaland till ett föredöme för omställning till ett hållbart och konkurrenskraftigt samhälle.

Robust och sammanhållet • Jämlikt och öppet • Fossiloberoende och cirkulärt

Mål och urval av långsiktiga prioriteringar ligger kvar.

LÅNGSIKTIGA PRIORITERINGAR

Stärka innovationskraften



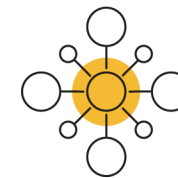
Bygga kompetens



Öka inkluderingen



Knyta samman Västra Götaland



TVÄRSEKTORIELLA KRAFTSAMLINGAR

Fullföljda studier

Digitalisering

Elektrifiering

Cirkulära affärsmodeller

Kraftsamlingar 2021–2024

Gemensamma samhällsutmaningar som drivkraft

Är detta fortsatt de viktigaste samhällsutmaningarna att utgå ifrån i samverkan för Västra Götalands omställning?



Effekterna av klimatförändringar och förlust av biologisk mångfald blir allt mer allvarliga.



Teknikutveckling globalt ger nya behov av funktioner och kompetenser globalt.



Bristen på vissa kompetenser ökar samtidigt som många saknar arbete.



Invånarnas tillgång till arbete och samhällsservice skiljer sig åt mer mellan platser.



Många barn och unga lämnar skolan utan godkända betyg.



Socioekonomiska skillnader i samhället ökar.



Internationella kriser ökar den regionala sårbarheten.

Nuläge Västra Götaland

Alla seminarier finns att titta på via vregion.se/kunskapsseminarium

Kortare föredrag med utgångspunkt i regionala utvecklingsstrategins utmaningar

- Kartbilden över Västra Götaland, vad kan den säga oss?
- Räcker befolkningen till? Arbetskraften?
- Digitaliseringens möjligheter och hot
- Internationell konkurrenskraft och utveckling i olika delar av regionen och Det goda livet – vad kan vi lära oss?
- Vad innebär förutsättningarna för Västra Götalands gemensamma utvecklingsarbete?



Årlig konferens för Kraftsamling fullföljda studier

- Torsdag 19 september samlas representanter från organisationer som arbetar med barn och ungas hälsa, utbildning och framtid (offentlig sektor, näringsliv, civilsamhället, akademi, etc.)
- Fokus är barn och ungas motivation, framtidstro och möjlighet til fullföljda studier
- Delar av konferensen livesänds och kommer att gå att se i efterhand
- [Mer information](#) (konferensen är fullbokad, men möjligt att skriva sig på väntelista)



SAVE THE DATE
27 MARS 2025



FRAMTID
VÄSTRA
GÖTALAND



Visionen: Halland – Bästa livsplatsen

- ett sammanhållet, livskraftigt och delaktigt Halland
- hållbar tillväxt genom hållbarhetsdriven konkurrenskraft, attraktivitet och inkludering med fokus på grön omställning
- god och jämlik vård av hög kvalitet
- ett rikt kulturliv och ett starkt civilsamhälle som bidrar till välmående och hälsa.

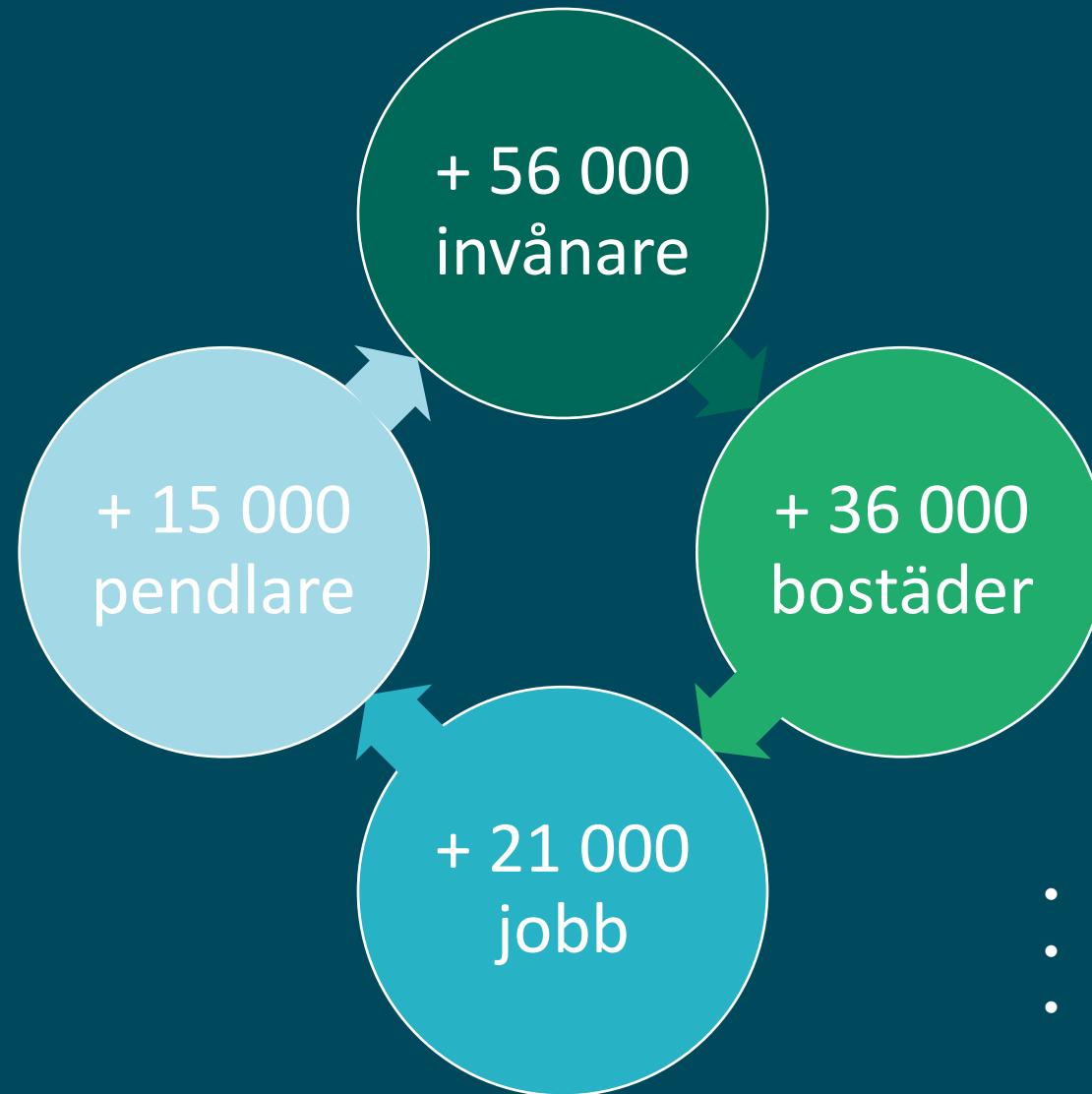


Regional fysisk plan i Halland

A photograph of two women walking away from the camera in a vast, open field. The woman on the left is wearing a white t-shirt and blue jeans, with her hair in a braid. The woman on the right is wearing a light blue top and white pants, with long, wavy hair. They are walking on a dirt path that leads into the distance. The background is a dense forest of green trees under a soft, golden light, suggesting late afternoon or early morning.

Regional fysisk plan är både ett verktyg för samplanering mellan samhällsaktörer och en gemensam utvecklingsyta för samskapande.

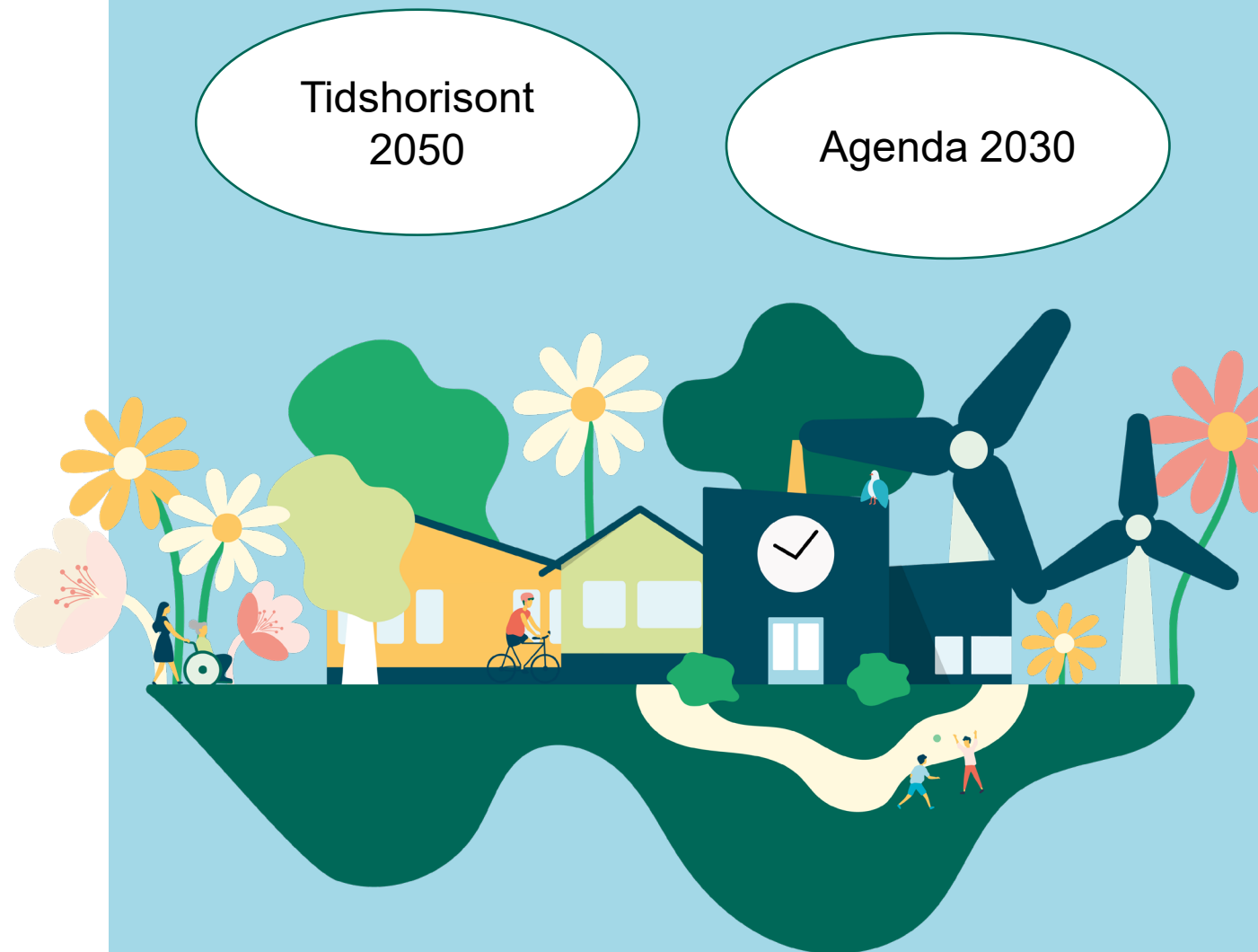
Planeringspotentialer fram till 2050



- Var ska detta ske?
- Vad behövs för tillräcklig kapacitet?
- Vilka principer för att bygga ett hållbart och attraktivt Halland?

Tre målområden

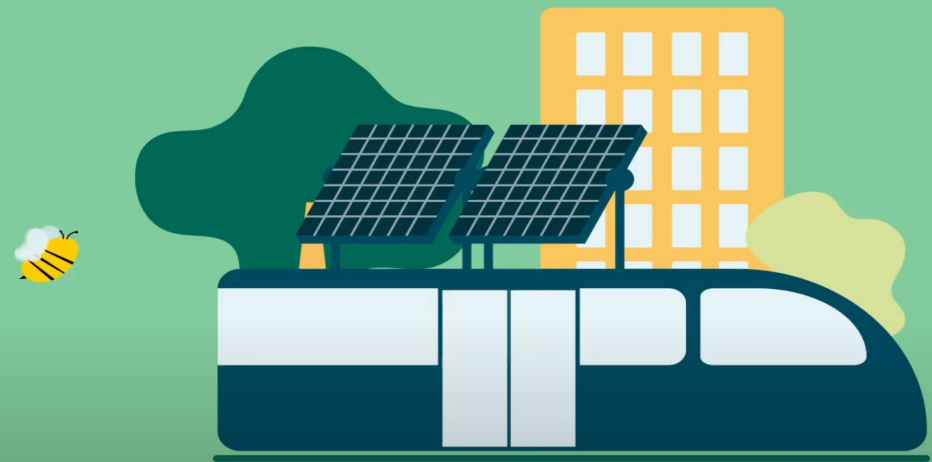
- **En tillgänglig, inkluderande och sammanhållen region-** för ett hållbart transportsystem och digital kommunikation för att Halland ska kunna nyttja sin position mitt i ett växande sydvästsverige.
- **En flerkärnig region med attraktiva och hållbara livsmiljöer-** skildrar hur samhällsplaneringen kan bidra till att stärka Hallands position som en region med en av Sveriges mest attraktiva livsmiljöer.
- **En resilient och robust region -** ett gemensamt arbete för att främja omställningen till en konkurrenskraftig och klimat- och miljömässigt hållbar region.



Regional fysisk plan är ett verktyg för samplanering mellan samhällsaktörer och en gemensam utvecklingsytta för samskapande.

Tillsammans kan vi arbeta för:

- Större och mer tillgängliga arbetsmarknader
- Omställning till vätgas och elektrifiering
- Underlätta för näringslivet att flytta över godstransporter till järnväg
- Ökad beredskap och robusthet i transportsystemet
- Ökad digitalisering
- Hamnarna och flygplatsens roll i framtida planering
- Hållbar energiproduktion och kapacitet
- Samarbete över läns- och nationell nivå



BRUKA HALLAND

En satsning på återbruk och cirkulär affärsutveckling
inom bygg och fastigheter

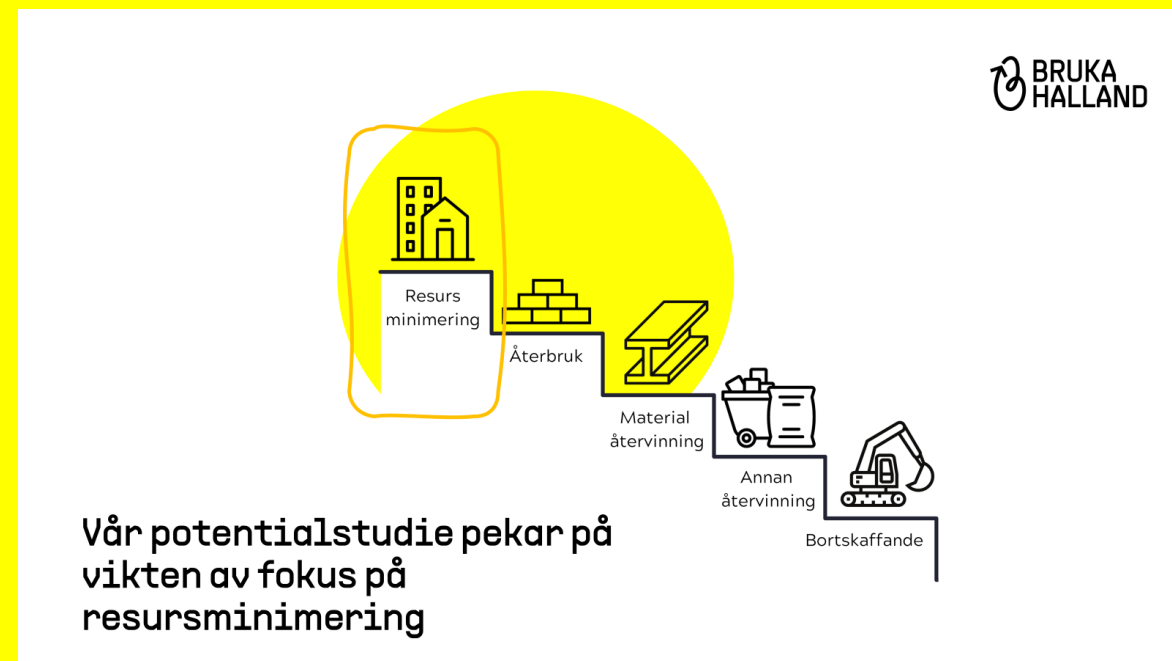


Medfinansieras av
Europeiska unionen



Region Halland

Ett storskaligt återbruk för ett hållbart växande Halland



Skills Halland

Feb 2023 – Jan 2025



TEK kompetens
Skapar utveckling



Medfinansieras av
Europeiska unionen



- Kompetensutvecklingsprojekt med syfte är att få halländska små och medelstora företag att arbeta strategiskt med kompetensutveckling och fördjupa sin kompetens inom de tre föränderliga områdena automation, digitalisering och hållbarhet.
- Målgruppen är anställda kvinnor och män i små och medelstora företag i Halland som verkar inom särskilt teknikpåverkande branscher, samt chefer och ledningsgrupper inom samma branscher.
- Projektteamet består av medarbetare vid Högskolan i Halmstad och TEK Kompetens. Projektet medfinansieras av Region Halland och Europeiska unionen.
- Ca 20-25 företag har engagerats, och närmare 200 individer har genomfört kompetensutvecklingsinsatser.
- Resultaten från utvärderingarna indikerar en positiv förflyttning i det egna lärandet, samt att utbildningsinsatserna som genomförts varit anpassade efter företagens verksamheter och kompetensbehov.



Region Halland

Diskussionsfrågor:

- Är vi på rätt väg i det gemensamma regionala utvecklingsarbetet? Vad funkar bra? Vilka svårigheter/hinder finns?
- Vilka verktyg finns för att möta lokala/regionala behov i en ständigt föränderlig omvärld?
- Sammanhållningspolitiken är ett verktyg för regional utveckling – hur säkerställer vi regional och lokal anpassning i ett scenario där medlen hanteras och prioriteras nationellt i högre utsträckning?



Tillväxtverkets roll i det regionala utvecklingsarbetet och hur samverkar vi?

Kristina Zetterström, Avdelningschef regioner

Mohamed Ben Abdelhamid, programansvarig

Henrik Berven, Enhetschef Regional Tillväxt Södra Sverige



The image features two flags on poles against a clear blue sky. On the left is the European Union flag, a blue field with twelve gold stars arranged in a circle. On the right is the Swedish flag, a blue field with a yellow Scandinavian cross. A purple triangle is visible in the top-left corner of the slide.

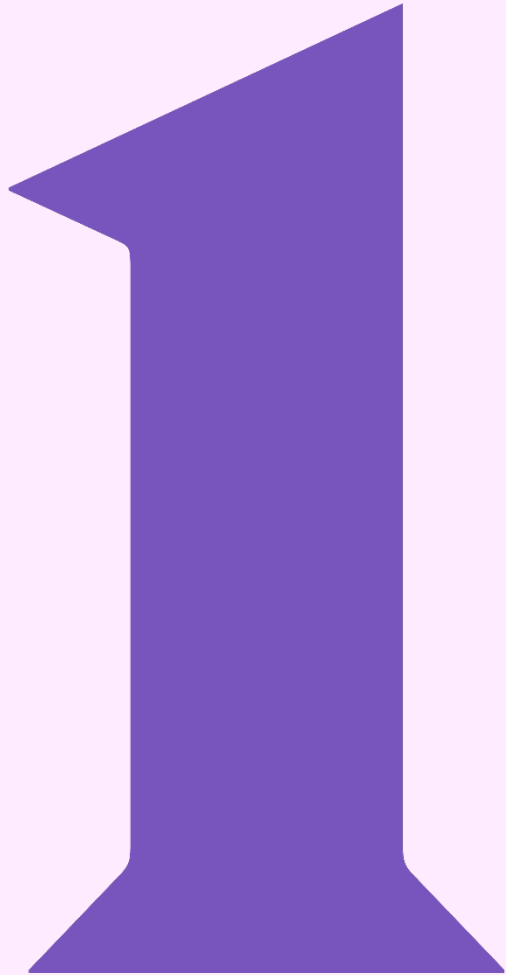
Tillväxtverkets roll i det regionala utvecklingsarbetet och hur samverkar vi?

Regionala och lokala behov, samverkan, utlysningssprocessen,
12 september 2024



Medfinansieras av
Europeiska unionen





▶ **Samverkan och regionala behov**

Förvaltning av Regionalfonden

Regionalt perspektiv och flernivåstyre

- Det regionala perspektivet i genomförandet av Regionalfonden är mycket viktigt
- Strategiska samtalet
- Anpassning till lokala behov
- Stärka regionalt ägarskap och engagemang



Medfinansieras av
Europeiska unionen



tillväxt
verket

Stärkt samverkan inom Regionalfonden

Resultat från utvärderingar

- Konkurrenskraften stärks genom kontakter och gränsöverskridande samverkan.
- Ett framgångsrikt genomförande förutsätter att insatserna är väl avvägda och samverkar med andra insatser i genomförandet.
- Projekten bygger samverkan i större territoriella konstellationer än tidigare.
- Större territoriell samverkan mellan olika NUT2-område är en utmaning och resulterar i vissa fall i regionala inlåsningseffekter.



Medfinansieras av
Europeiska unionen



Sammanfattning av Tillväxtverkets remissvar

- ▶ Ett program för Regionalfonden
- ▶ En gemensam förvaltande myndighet (FM) för Regionalfonden och ESF
- ▶ Systemet med strukturfondspartnerskap
- ▶ FM för Interreg Norra periferin och Arktis, Aurora och Sverige-Norge



Medfinansieras av
Europeiska unionen





► **Utlisningsprocessen**

Hur, vad, vem och varför?

Tillväxtverket Förvaltande myndighet

Övergripande mål för genomförandet av programmen



Resultat och effekt

- Stärka företagens konkurrenskraft och hållbar utveckling i alla delar av landet



Enkelt och effektivt

- Det ska vara enkelt att söka och driva EU- projekt. Vårt eget genomförande ska vara kostnadseffektivt



Ansvarsfullt och rättssäkert

- Vår myndighetsutövning sker på ett korrekt och ansvarsfullt sätt



Medfinansieras av
Europeiska unionen



Skillnaden på ett program och en utlysningstext

Olika syften kräver olika utformning

SFC2021 Mall för program som får stöd från Eruf (målet Investering för sysselsättning och tillväxt), ESF+, Sammanhållningsfonden, FRO och EHFVF – artikel 21.3

CCI-nr	2021SE16RFPR001
Namn på engelska	European Regional Development Fund programme for Skåne-Blekinge 2021-2027
Namn på landets språk	SV - Program för Europeiska regionala utvecklingsfonden för Skåne-Blekinge 2021–2027
Version	1.1
Första året	2021
Sista året	2027
Stödberättigande från	2021-jan-01
Stödberättigande till	2029-dec-31
Kommissionsbeslutets nummer	C(2022)8830
Dag för kommissionens beslut	2022-nov-28
Nuts-regioner som omfattas av programmet	SE221 - Blekinge län SE224 - Skåne län SE22 - Sydsverige
Berörd(a) fond(er)	Eruf
Program	<input type="checkbox"/> inom ramen för målet Investering för sysselsättning och tillväxt endast för de yttersta randområdena

Programmen är en överenskommelse mellan KOM och Sverige. 7årig finansieringsplan

Bidra till att fler små och medelstora företag deltar i den cirkulära ekonomin

Har du idéer på satsningar som bidrar till att fler små och medelstora företag arbetar cirkulärt? Nu finns möjlighet att söka EU-finansiering till utvecklingsprojekt som fokuserar på olika delar av den cirkulära ekonomin.



Vad?



Vem?



Hur mycket?

Utlisningstexter fångar behoven just nu



Medfinansieras av
Europeiska unionen





Varför?

Vi vill...

- ▶ Ha tydliga projektansökningar – god förändringsteori
- ▶ Få tydliga resultat av som är möjliga att följa upp och koppla till regionala behov
- ▶ Hitta möjligheter till samfinansiering med andra myndigheter
- ▶ Ge tydlig vägledning gällande juridiska frågor, (t.ex. statsstöd).

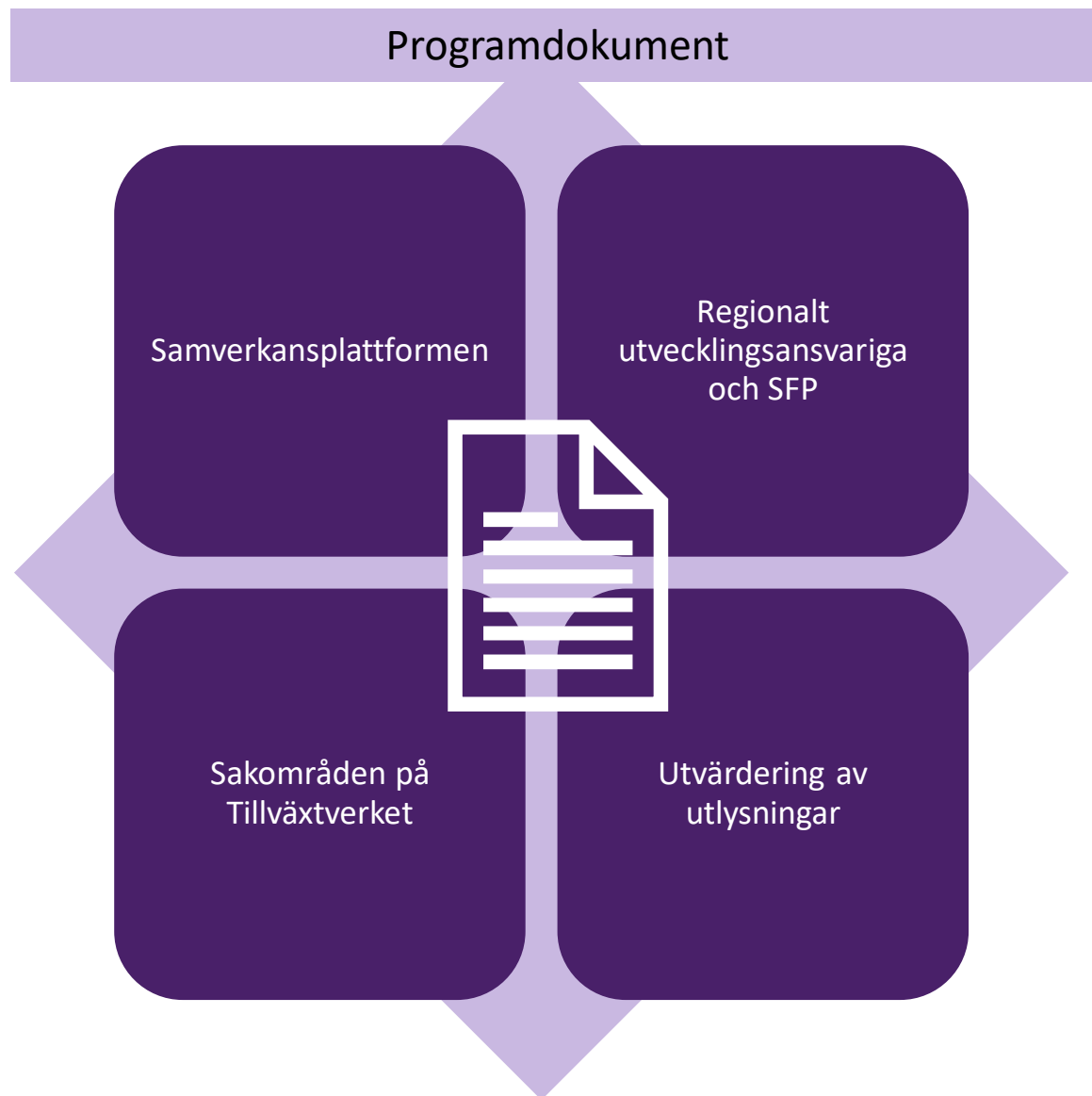


Medfinansieras av
Europeiska unionen



tillväxt
verket

Utlisningsprocess



Medfinansieras av
Europeiska unionen



Samarbete mellan flera roller och enheter

Tillväxtverket

Programansvariga för Regionalfonden och FRO

Tjänster och samverkan

Rättsavdelningen

Kommunikationsenheten

Sekretariatet för förvaltande myndighet

Sakkunniga från avdelning Företag

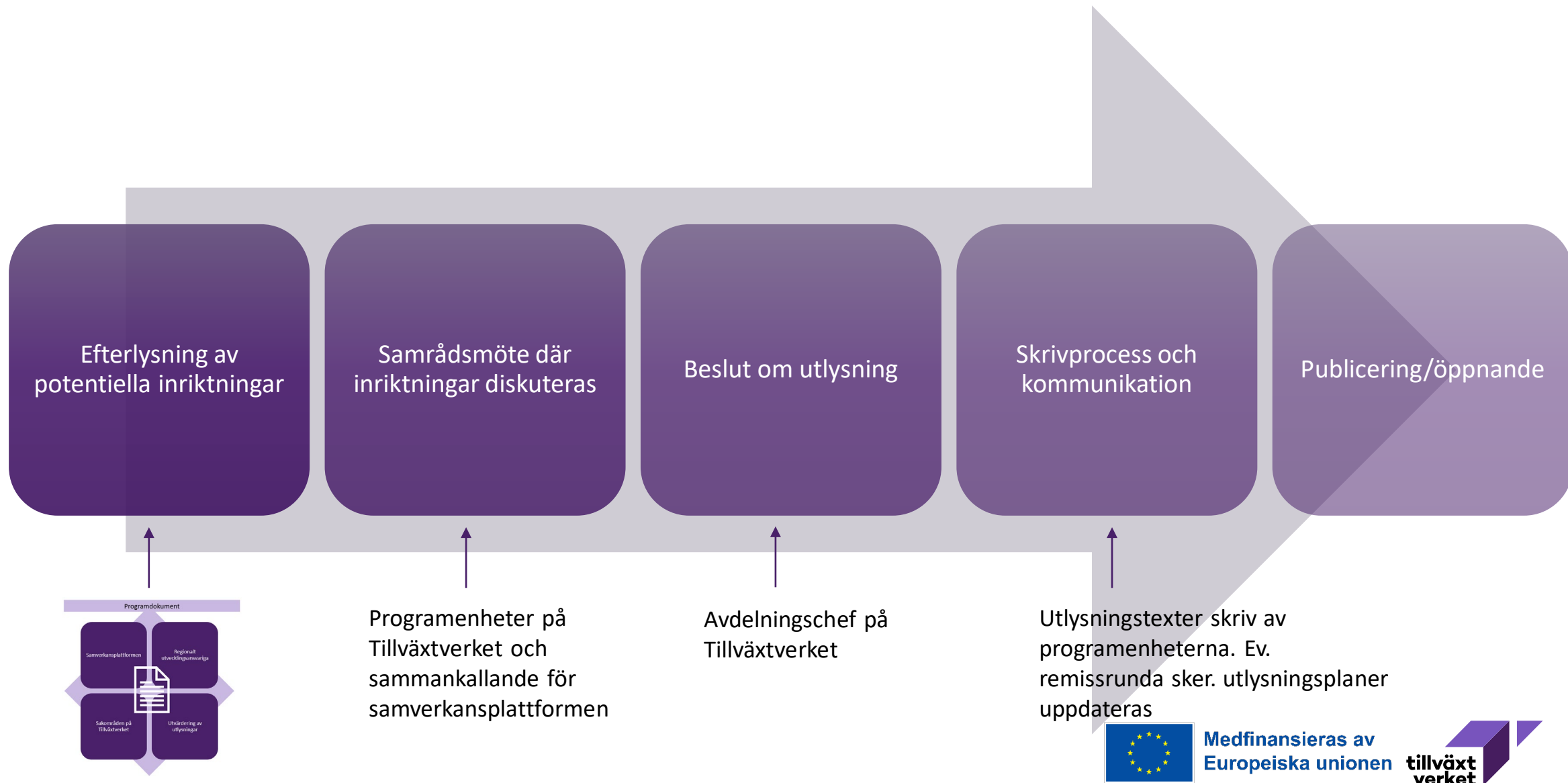
Samordnare för samverkanplattformen



Medfinansieras av
Europeiska unionen



Övergripande process hos Tillväxtverket



Gemensamma utlysningar

Olika modeller för samarbete

- ▶ Regional exportsamverkan (gemensamma texter i alla utlysningar inom 1.3)
- ▶ Gemensam utlysning inom cirkulär ekonomi (gemensamt för 3 NUTS-2 områden)
- ▶ Gemensam utlysning med fokus innovationshöjd i livsmedelssystemet (gemensamt för 4 NUTS-2 områden)
- ▶ Gemensam utlysning för att stärka ekosystemet för Halvledare (Ett samarbete mellan alla 8 NUTS-2 områden och den nationella Regionalfonden)



Medfinansieras av
Europeiska unionen



tillväxt
verket

Gemensamma utlysningar

- ▶ Gemensamt informationstillfälle, effektiva mobiliseringsprocesser och tydlighet för sökande
- ▶ Enklare myndighetssamverkan (exv.Vinnova)
- ▶ Gemensam utlysningar som funkar för flera program är ett effektivt arbetssätt
- ▶ Genom att kommunicera enhetligt och programöverskridande är det enklare för att sprida information om utlysningar i alla kanaler med relevanta målgrupper
- ▶ Detta ger också projekt med större territoriella samverkan



Medfinansieras av
Europeiska unionen



tillväxt
verket

Utlysningen stärk ekosystemet för halvledare

Finansieras av Regionalfonden i hela Sverige

- Halvledare är en viktig förutsättning för en accelererad grön och digital omställning och ett resilient samhälle. Halvledare är också en viktig säkerhetsfråga för Sverige och hela EU!
- Mobilisering för en regional och nationell kraftsamling. Möjlighet för finansiering för alla regionala aktör i alla NUTS2 område. Ingen aktör eller region ska exkluderas!
- Utlysningen är av utforskande karaktär. Halvledarsektorn är relativt okänd i Sverige.
- Regionala behov är ett krav med fokus på regionala innovationsförmågor och smart specialisering. SFP prioriterar ansökningar
- Flernivåsamverkan är också en styrka för Västsverige (Chalmers, KTH, Lunds Universitet och Svensk Elektronik)
- Flera länder och regioner runt om i Europa storsatsar på inhemsk chipstillverkningen (exv. Tyskland)



Medfinansieras av
Europeiska unionen



Bredd och spets

Utlysningssomgångar

- ▶ En utlysningssomgång innehåller flera utlysningar med olika inriktningar. Det blir tydligare för sökande vad som efterfrågas i olika utlysningar! Särskilt aktörer som inte vana vid Regionalfonden.
- ▶ Tydliga inriktningar/beställningar kan göras, men programmet kan fortfarande utlysa en bredd.



Medfinansieras av
Europeiska unionen



Sammanfattning

Gemensam tidplan underlättar för samfinansiering och planering av genomförandet

Bred samverkan med fler parter ger oss kunskap om aktuella regionala behov och god förankring

Tydliga utlysningstexter ger oss:

- God förändringsteori i programgenomförandet och i förlängningen uppföljningsbara resultat
- Lättare för läsare att förstå vad utlysningen efterfrågar
- Underlätta för sökande att navigera regelverket

Tillväxtverket har förändrat sitt arbetssätt och testar olika metoder för att bäst arbeta med utlysningarna



Medfinansieras av
Europeiska unionen



Agenda fredag 13 september:

08.30 Välkomna till dag 2

Reflektion från gårdagens diskussioner och studiebesök

08.45 Aktuellt i EU och reflektioner efter valet till Europaparlamentet

Sven Kastö, Småland-Blekinge-Halland Brysselkontor

Alexandra Schafhauser, Västra Götalandsregionen Brysselkontor

09.10 Framtidsspaningar och omställning i praktiken Västsverige, vart är vi på väg?

Fokus 1:

Västsveriges kompetensbehov och målgruppsfördjupning - vilka är tillgängliga för arbetsmarknaden? *Inledande presentation av ledamot Johan Ekstedt, Arbetsförmedlingen*

Gemensamt samtal

Fokus 2:

Västsvensk konkurrenskraft och företagande, förutsättningar för ett starkt och inkluderande näringsliv *Inledande presentation av ledamöter Diana Ghinea, Coompanion och Andrea Hartman Jovell, Företagarna*

Gemensamt samtal

10.30 Formellt sammanträde (separat dagordning)

12.00 Lunch och avslutning

Aktuellt i EU

Reflektioner efter EU-valet

Omvärldsanalys och spaningar från Bryssel

Alexandra Schafhauser

Sven Kastö

En fortsatt osäker omvärld



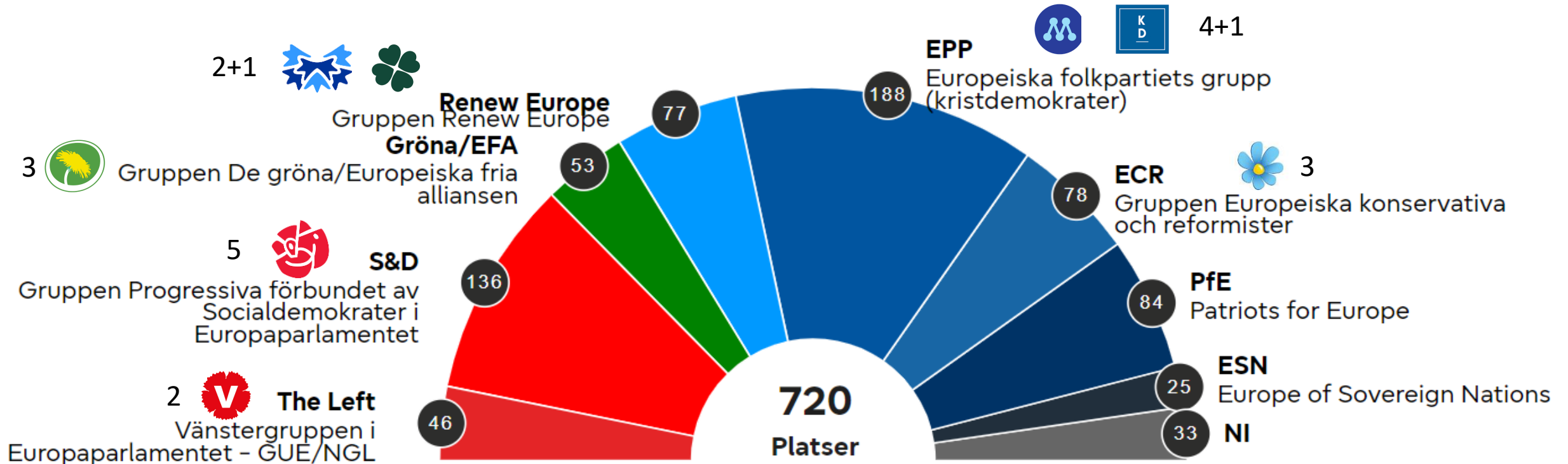
- Kriget i Ukraina
- Valet i USA
- Valen i Frankrike och Tyskland
- EU tappar i konkurrenskraft
- Kompetensförsörjning
- Klimatförändringar
- Demografin
- Energiförsörjning
- ...



Mycket nytt i höst

- Ett nytt Europaparlament
- En ny EU-kommission
- En ny utrikeschef
- En ny rådsordförande
- Nya politiska prioriteringar på EU-nivå – policyförflyttningar?

Resultatet i EU-valet





Svenska ledamöter i utskott med RU-bäring

BUDG, Budget

- Adnan Dibrani, (S), Ersättare
- Dick Erixon, (SD), Ersättare

REGI, Regional utveckling

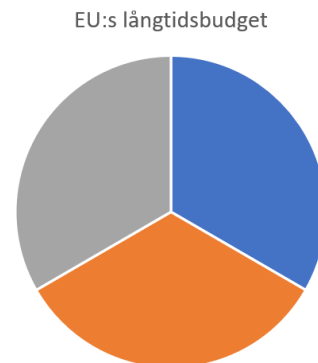
- Sofie Eriksson, (S), Ersättare (från Gävle)

ENVI, Miljö, folkhälsa och livsmedelssäkerhet

- Heléne Fritzon, (S), Ordinarie
- Pär Holmgren, (MP), Ordinarie
- Karin Karlsbro, (L), Ersättare
- Jessica Polfjärd, (M), Ordinarie (Vice-koordinator EPP)
- Jonas Sjöstedt, (V), Ordinarie
- Emma Wiesner, (C), Ordinarie
- Beatrice Timgren, (SD), Ordinarie

AGRI, Jordbruk och landsbygdens utveckling

- Heléne Fritzon, (S), Ersättare
- Pär Holmgren, (MP), Ersättare
- Jessica Polfjärd, (M), Ersättare
- Emma Wiesner, (C), Ersättare



ITRE, Industrifrågor, forskning och energi

- Sofie Eriksson, (S), Ordinarie
- Hanna Gedin, (V), Ersättare
- Isabella Lövin, (MP), Ordinarie
- Jörgen Warborn, (M), Ersättare
- Tomas Tobé, (M), Ersättare
- Johan Danielsson, (S), Ersättare

IMCO, Inre marknaden och konsumentskydd

- Adnan Dibrani, (S), Ordinarie
- Hanna Gedin, (V), Ordinarie
- Arba Kokalari, (M), Ordinarie
- Alice Bah Kuhnke, (MP), Ersättare

TRAN, Transport och turism

- Johan Danielsson, (S), Ordinarie (koordinator S&D)
- Tomas Tobé, (M), Ersättare

De övriga utskotten med svenska ledamöter

CONT Budgetkontroll

- Dick Erixon, (SD), Ordinarie
- Jonas Sjöstedt, (V), Ordinarie

ECON Ekonomi och valutafrågor

- Adnan Dibrani, (S), Ersättare
- Arba Kokalari, (M), Ersättare

PECH Fiskeri

- Sofie Eriksson, (S), Ersättare
- Karin Karlsbro, (L), Ersättare
- Isabella Lövin, (MP), Ordinarie
- Jessica Polfjärd, (M), Ordinarie
- Emma Wiesner, (C), Ordinarie
(Coordinator Renew)
- Beatrice Timgren, (SD), Ersättare

INTA Internationell handel

- Karin Karlsbro, (L), Ordinarie
- Jörgen Warborn, (M), Ordinarie
(Coordinator EPP)

AFCO Konstitutionella frågor

- Charlie Weimers, (SD), Ordinarie

FEMM Kvinnors rättigheter och jämställdhet

- Abir Al-Sahlani, (C), Ordinarie
(Coordinator Renew)
- Heléne Fritzon, (S), Ordinarie
- Hanna Gedin, (V), Ersättare

- Arba Kokalari, (M), Ordinarie
- Alice Bah Kuhnke, (MP), Ersättare

LIBE Medborgerliga fri- och rättigheter och inrikes frågor

- Abir Al-Sahlani, (C), Ordinarie
- Evin Incir, (S), Ordinarie
- Alice Bah Kuhnke, (MP), Ordinarie
- Alice Teodorescu Måwe (KD), Ordinarie
- Charlie Weimers, (SD), Ordinarie
- Tomas Tobé ,(M), Ordinarie

JURI Rättsliga frågor

- Jörgen Warborn, (M), Ersättare

SEDE Säkerhet och försvar (underutskott)

- Alice Teodorescu Måwe, (KD), Ordinarie

AFET Utrikesfrågor

- Evin Incir, (S), Ersättare
- Jonas Sjöstedt, (V), Ersättare
- Alice Teodorescu Måwe, (KD), Ersättare

DEVE Utveckling

- Abir Al-Sahlani, (C), Ordinarie
- Dick Erixon, (SD), Ersättare
- Isabella Lövin, (MP), Ordinarie
- Tomas Tobé, (M), Ersättare



EU-kommissionen 2024-2029

- Fördelning av ansvarsområden.
- Utfrågningar i parlamentet samt godkännande.
- Ödesmättad strategisk plan för den nya mandaterioden.
- “De kommande fem åren kommer att definiera Europas plats i världen de kommande femtio åren. “
- UvdL: Valet tydligt: sammanhållning och samarbete för att klara utmaningarna.
- *“To live up to the legacy of our past, to deliver for the present, and to prepare a stronger Union for the future.”*
- Men vad innebär detta rent konkret...?

Ursula von der Leyen II - prioriteringar

- ***Ett starkare och mer välmående Europa:***
 - Hållbart välstånd och konkurrenskraft
 - Försvar och säkerhet
 - Starkare samhällen
 - Upprätthållt livskvalitet – livsmedelssäkerhet, vatten och natur
 - Demokrati och värden
 - EU som global aktör
 - Förbereda EU för framtiden



Ett nytt EU formas – hur ska vi tänka?

13/9 2024

Sven Kastö





Hänt under sommaren

Sammanhållningspolitiken



Två spår mot 2028

EU-kommissionens regionalpolitik idag

Hantera stora gemensamma horisontella utmaningar för att säkra Europas "strategiska autonomi" samt konkurrenskraft

Sammanhållningspolitiken – ?
(*"regionalt mervärde"*)

Verktyg för samarbete + ?
(*"europeiskt mervärde"*)

Koppla ihop våra styrkor med andras kompetenser
(*måste oavsett, frågan är vem som ska göra det?*)

Laguppställningar på hemmaplan



Europeiska innovationssamarbeten

- ofinansierade/medellång sikt
- resurser/uppdrag
- +finansiering formas efter dem

"Om inte vi samarbetar, finns det andra som gör det!"



Vad säger han egentligen?

- The EU must ensure that more cities and regions can participate in the sectors that will drive future growth, building on existing initiatives such as Innovation Valleys Net, Zero Acceleration Valleys and Hydrogen Valleys. This will require new types of investments in cohesion and reforms at the subnational level in many Member States. Specifically, cohesion policies will need to be re-focused on areas such as education, transport, housing, digital connectivity and planning which can increase the attractiveness of a range of different cities and regions.

EU:s budget efter 2028

– en oceanångare som vill tvärgira

- Man vill reformera! Geopolitik, förenkla, göra flexiblare och spara
- Från sociala till ekonomiska resultat och "konvergens" samt europeiskt mervärde

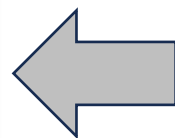


Ny budgetindelning

Utrikes-
politik

Direkt
förvaltning

Delad
förvaltning



- Klumpsumma för varje land:
strukturfonder, landsbygd, jordbruk...
- RRF-modellen som förebild (FRO/JTF)
- Ger DG-indelning en fingervisning om
användningsområden?

Budgetkalaset, hur stor bit får vi?



- Budget ökar, SHP minskar och fokus förändras
- Troligen(?) solidaritet, men vilka kriterier styr?, Är Sverige med, och utgör strukturfondspartnerskapen en bromskloss för enskilda regioner? Betydelse för det regionala utvecklingskapitalet?
- Trolig ökad centralisering (RRF-metod + sv utredning), vad händer med flernivåstyret? Om vi får ta del av medlen, vad får vi använda dem till – hur ska vi tänka kring det regionala utvecklingsuppdraget?
- Dialog om vad vi välkomnar, dubbla spår till 2028 och uppdrag och finansiering därefter?

Framtidsspaningar och omställning i praktiken Västsverige

- vart är vi på väg?

Fokus 1:

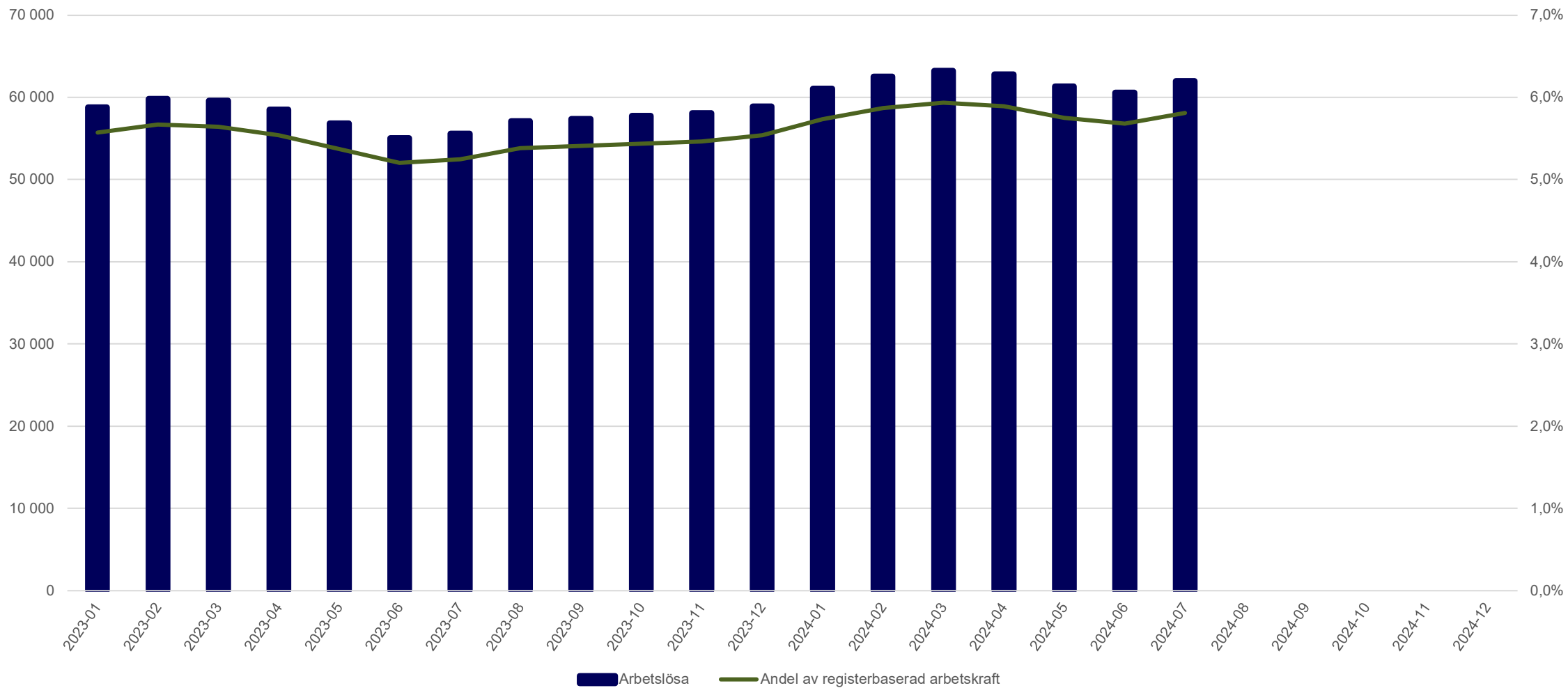
Västsveriges kompetensbehov och målgruppsfördjupning - vilka är tillgängliga för arbetsmarknaden?

Inledande presentation av ledamot Johan Ekstedt, Arbetsförmedlingen

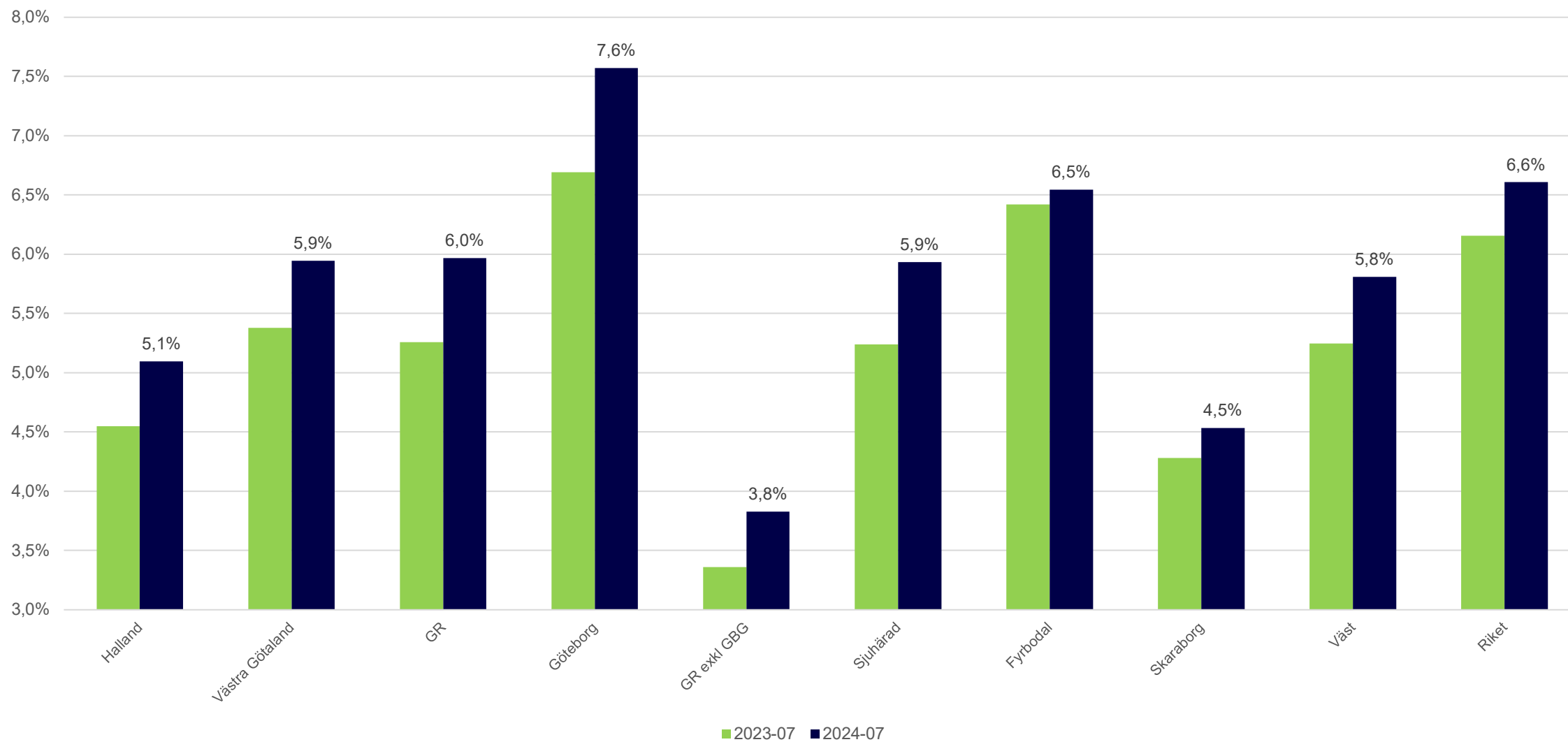


Arbetsmarknad Västra Götaland och Halland 2024-08

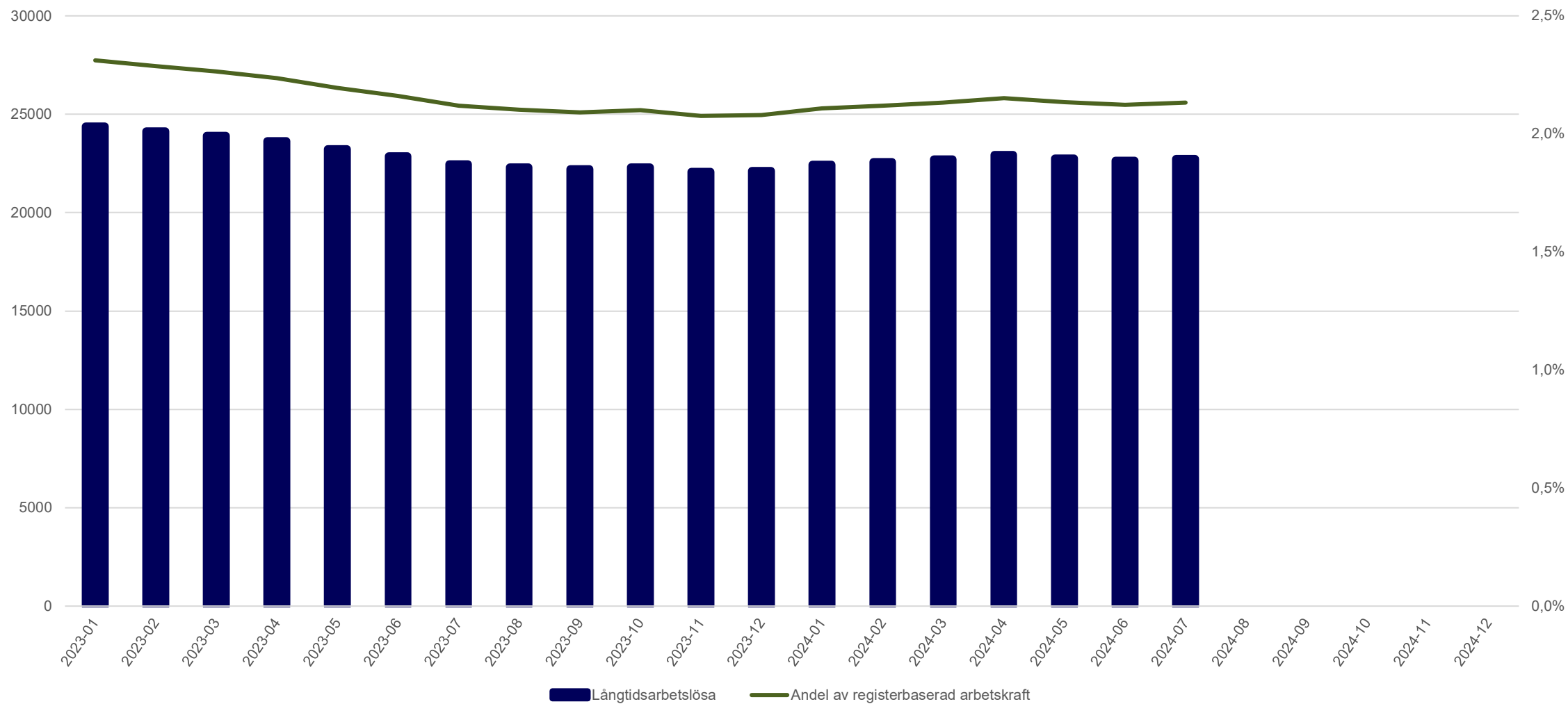
Utveckling arbetslöshet Västra Götaland och Halland



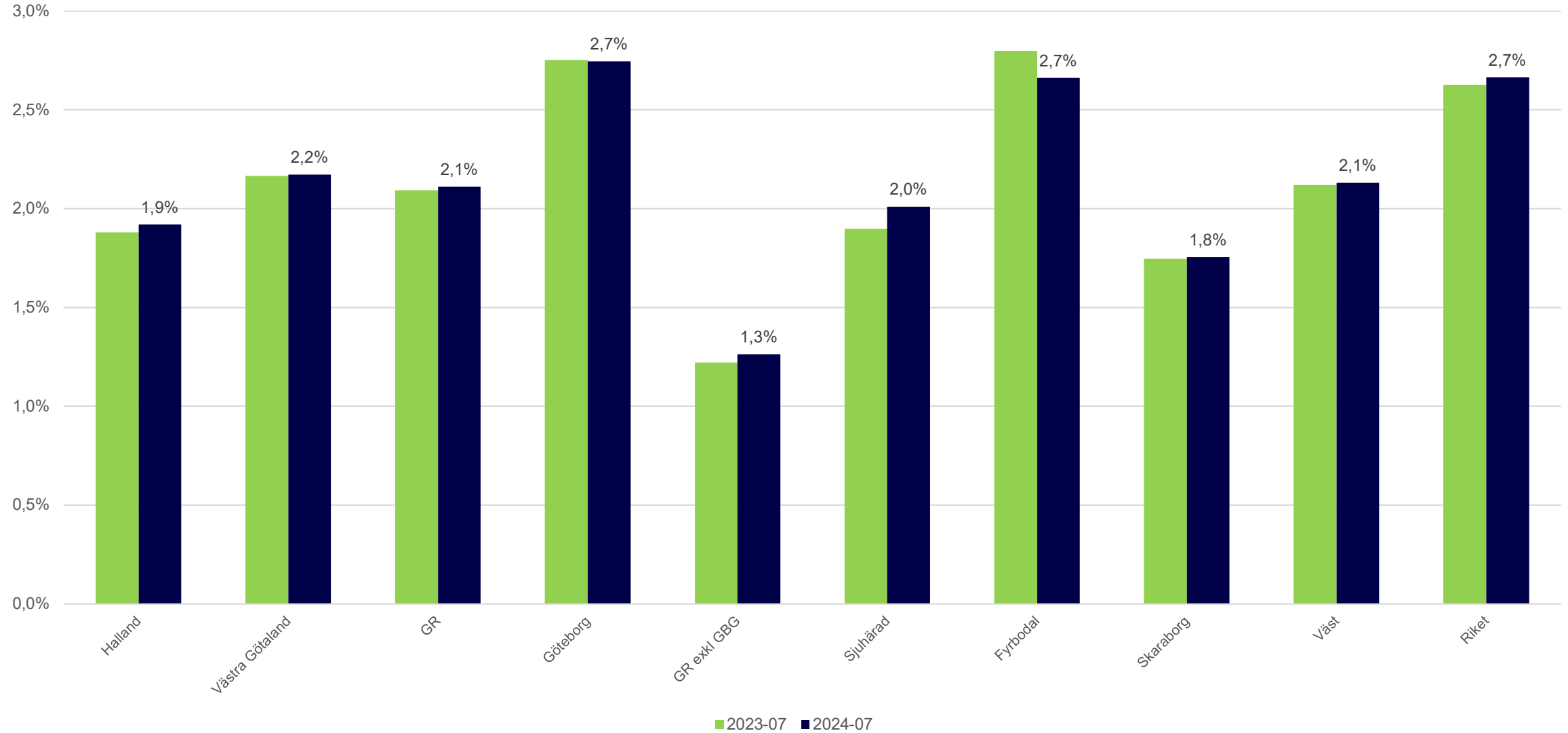
Utveckling arbetslöshet som andel av registerbaserad arbetskraft



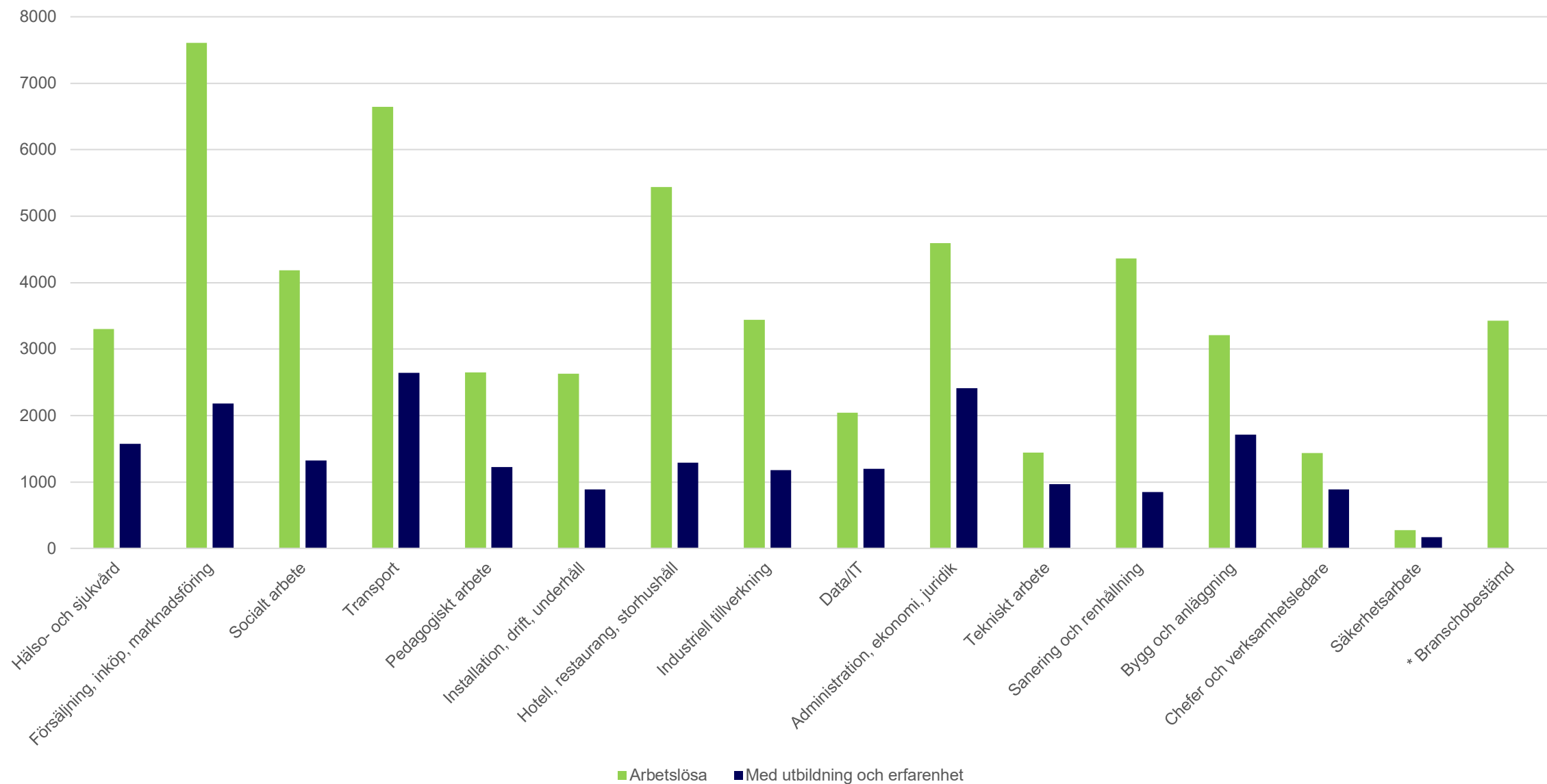
Utveckling arbetslösa utan arbete > 12 månader
Västra Götaland och Halland



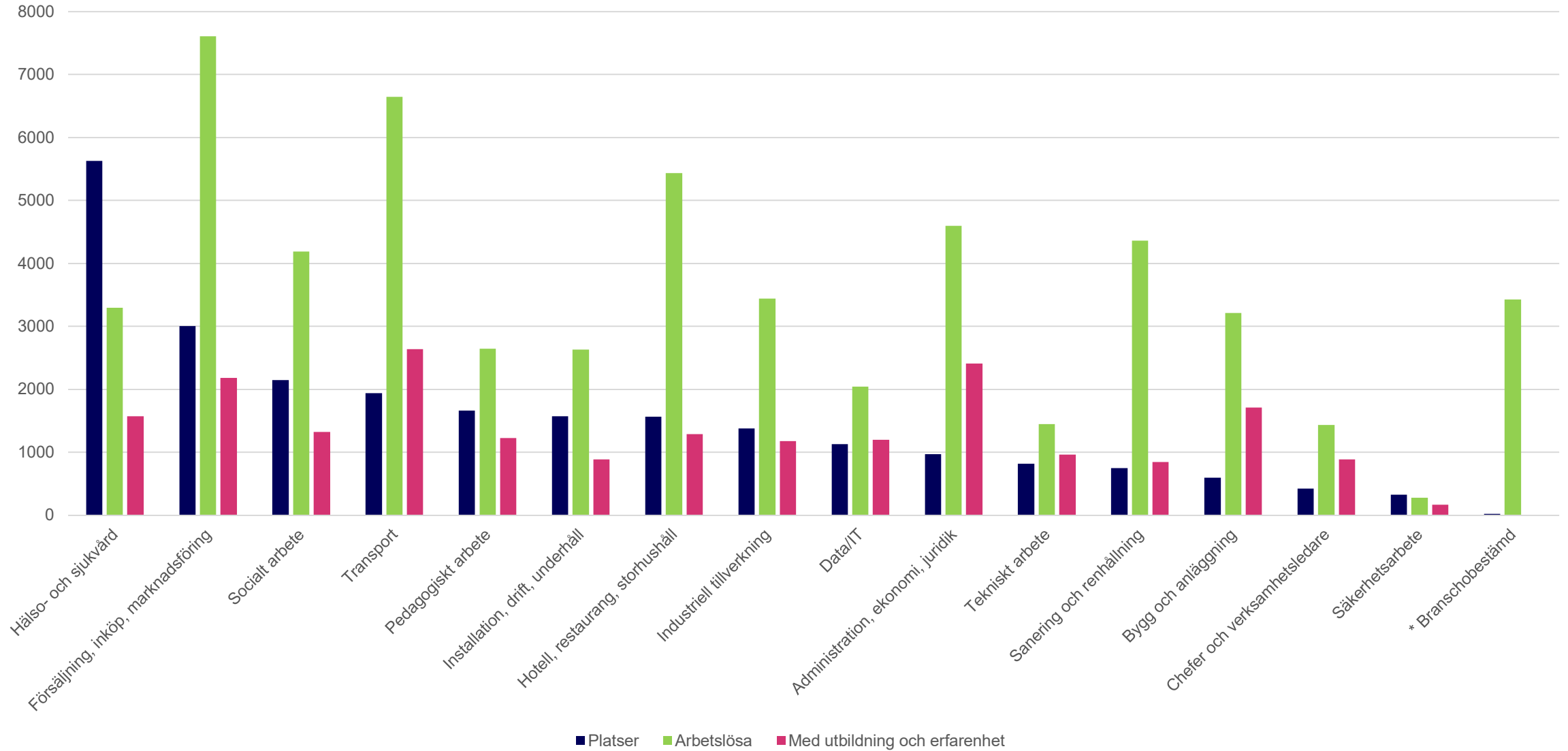
Utveckling arbetslöshet (UA>12) som andel av registerbaserad arbetskraft



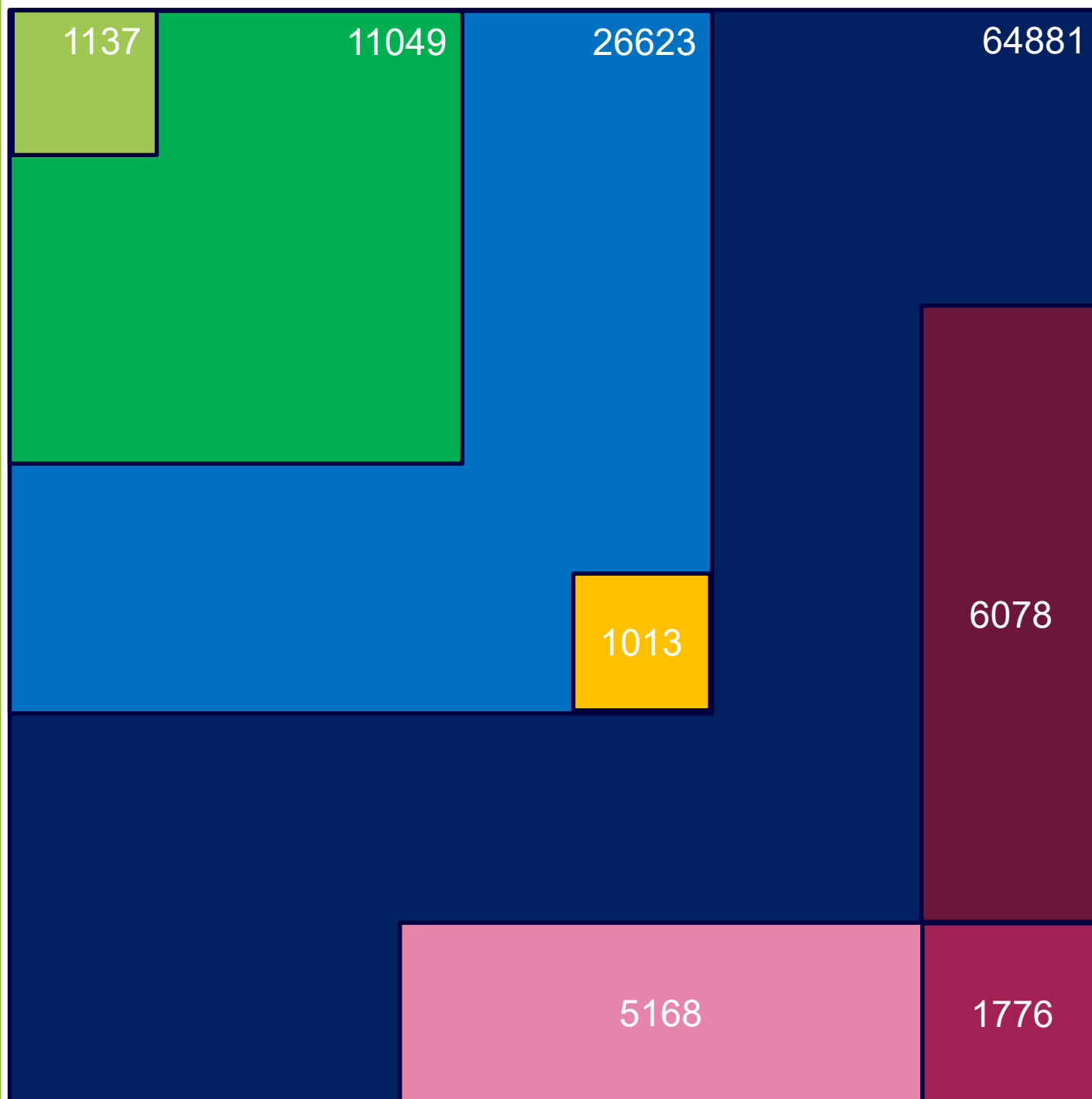
Arbetslösa branschvis - genomsnitt/månad topp 15 Västra Götaland och Halland



Korrelation mellan lediga platser och arbetslösa branschvis - genomsnitt/månad 2024 topp 15 Västra Götaland och Halland

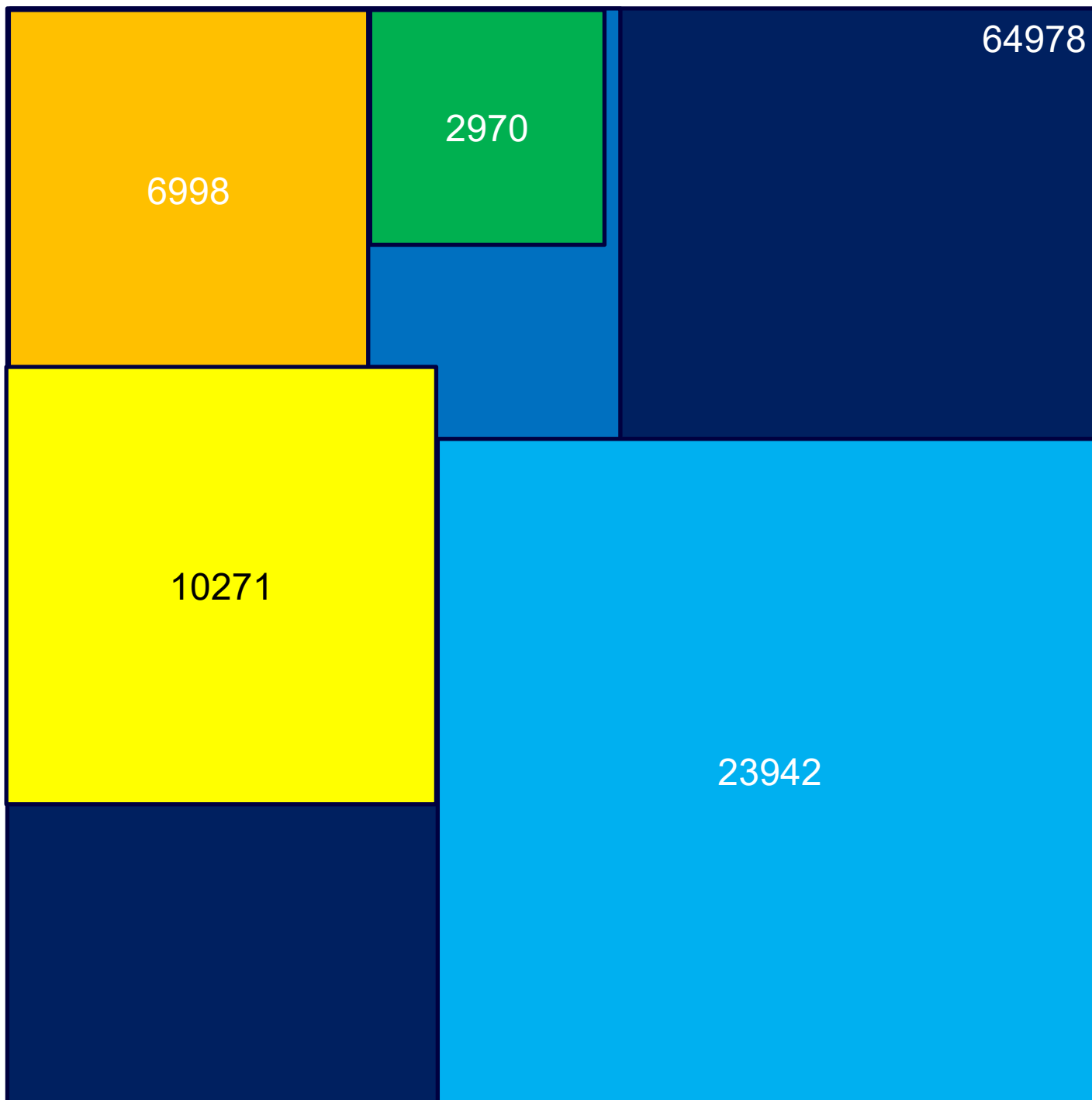


Sammansättning av målgruppen arbetslösa i Västra Götaland och Halland



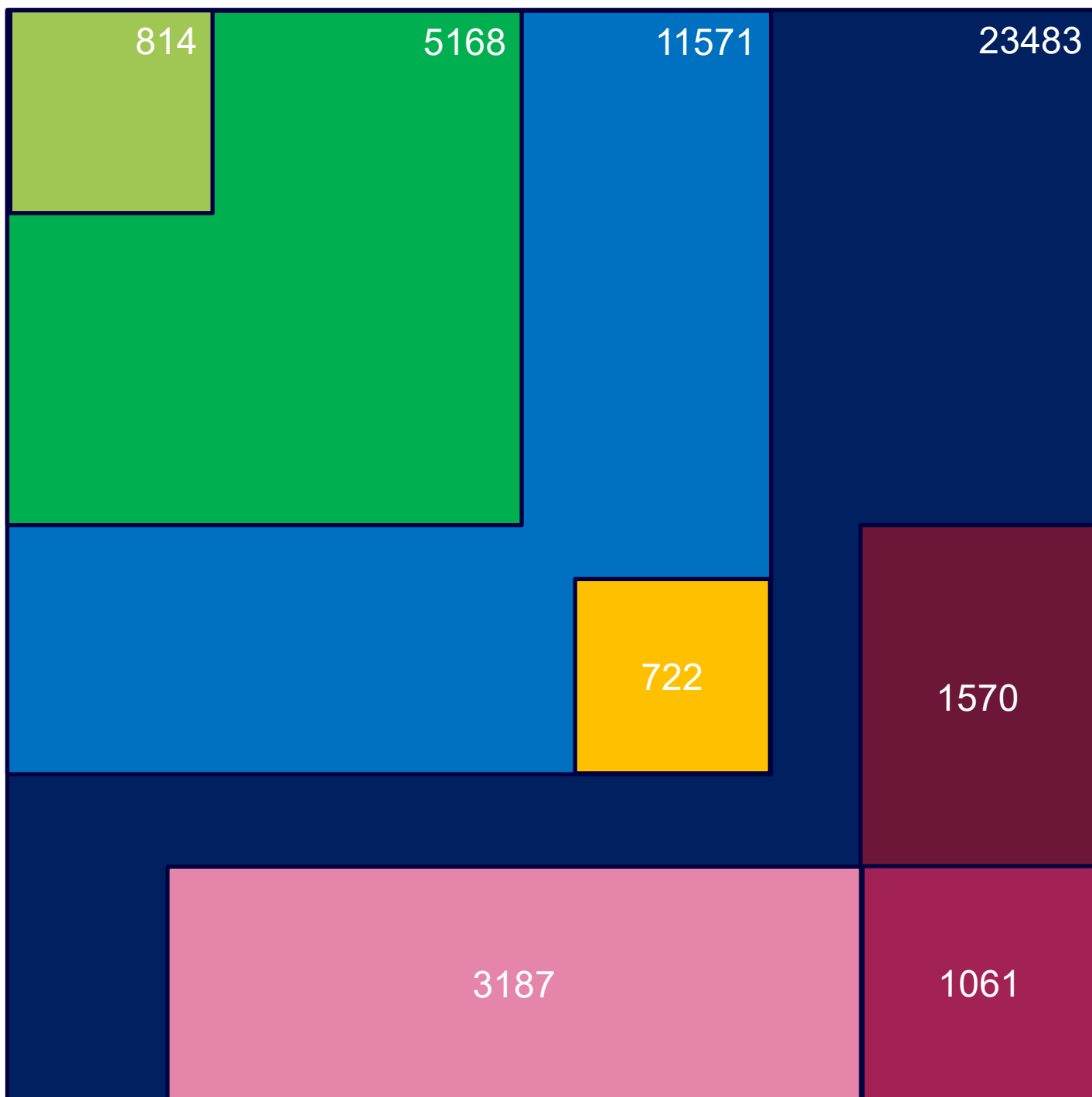
- Alla arbetslösa
- Utomeuropeiskt födda (41,0%)
- Låg utbildningsnivå (17,0%)
- Samt funktionsnedsättning (1,8%)
- Funktionsnedsättning men minst gymnasieutbildning (1,6%)
- Födda inom Europa med låg utbildningsnivå (9,4%)
- Födda inom Europa med funktionsnedsättning (8,0%)
- Födda inom Europa med låg utbildning samt funktionsnedsättning (2,7%)

Fördelning av utbildningsnivå för arbetslösa i Västra Götaland och Halland (V36 2024)



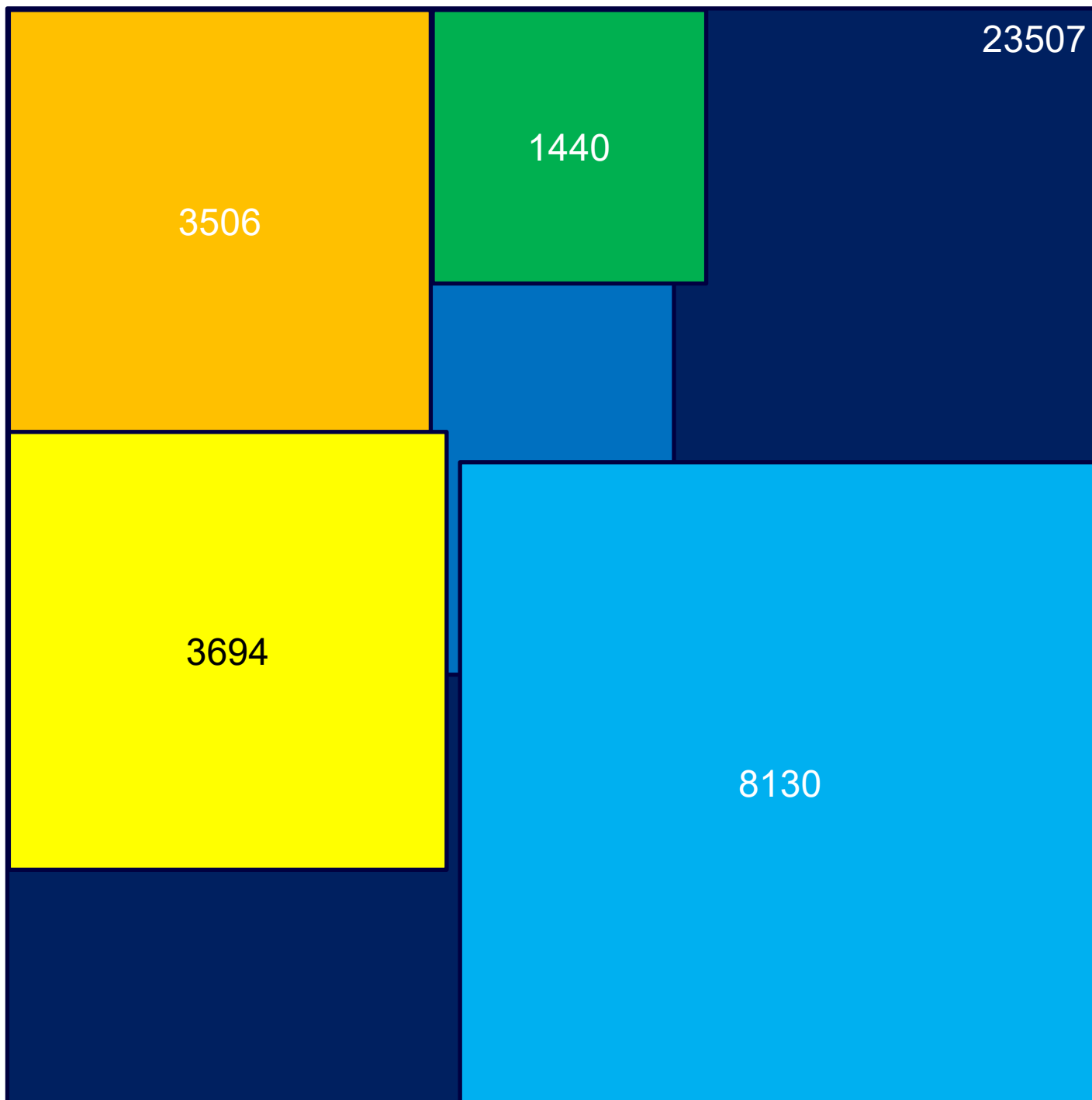
- Alla arbetslösa
- Låg utbildningsnivå (31,1%)
- Saknar formell grundläggande utbildning (4,6%)
- Förgymnasial utbildning kortare än 9 år (10,8%)
- Förgymnasial utbildning 9 (10) år (15,8%)
- Gymnasial utbildning (36,8%)
- Eftergymnasial utbildning (20 797 – 32,0%) (Övrigt)

Sammansättning av målgruppen långtidsarbetslösa i Västra Götaland och Halland



- Alla långtidsarbetslösa
- Utomeuropeiskt födda (49,3%)
- Låg utbildningsnivå (22,0%)
- Samt funktionsnedsättning (3,5%)
- Funktionsnedsättning men minst gymnasieutbildning (3,1%)
- Födda inom Europa med låg utbildningsnivå (6,7%)
- Födda inom Europa med funktionsnedsättning (13,6%)
- Födda inom Europa med låg utbildning samt funktionsnedsättning (4,5%)

Fördelning av utbildningsnivå för långtidsarbetslösa i Västra Götaland och Halland (V36 2024)



- Alla långtidsarbetslösa
- Låg utbildningsnivå (36,8%)
- Saknar formell grundläggande utbildning (6,1%)
- Förgymnasial utbildning kortare än 9 år (14,9%)
- Förgymnasial utbildning 9 (10) år (15,7%)
- Gymnasial utbildning (34,6%)
- Eftergymnasial utbildning (6737 – 28,7%) (Övrigt)

Kraven för att få och behålla ett arbete ökar – antalet anställda i Sverige utifrån SSYK

Källa: SCB Yrkesregistret, 2023

5 %

Kräver *lägst*
förgymnasial
utbildningsnivå

46 %

Kräver *lägst*
gymnasial
utbildningsnivå

37 %

Kräver *efter-*
gymnasial
utbildnings-
nivå

7 %

Chefstjänster
301 400
anställda

5 %

Övriga:
yrke okänt
samt
militärer

34%

Andel inskrivna
arbetslösa med högst
förgymnasial utbildning

36%

Andel inskrivna
arbetslösa med högst
gymnasieutbildning

30%

Andel inskrivna arbetslösa
med eftergymnasial
utbildning

Framtidsspaningar och omställning i praktiken Västsverige

- vart är vi på väg?

Fokus 2:

Västsvensk konkurrenskraft och företagande, förutsättningar för ett starkt och inkluderande näringsliv

Inledande presentation av ledamöter Diana Ghinea, Coompanion och Andrea Hartman Jovell,

Företagarna

Västsvensk konkurrenskraft och företagande, förutsättningar för ett starkt och inkluderande näringsliv



COOMPANION
KOOPERATIV UTVECKLING

DIANA GHINEA
diana.ghinea@coompanion.se

EU:s Handlingsplan för den sociala ekonomin (2021 -2030)

Syfte:

- att stärka den sociala innovationen,
- att stödja utvecklingen av den sociala ekonomin och
- att främja dess omvandlande sociala och ekonomiska kraft

Period: 2021 -2030

Vem: Europeiska kommissionen & medlemsländer

”Kommissionen kommer att göra...” + ”Kommissionen uppmanar EU:s medlemsstater och regioner..”

Hur: milstenar & uppföljningar

2023 – Ministerrådets rekommendationer

Rådsrekommendationen är en politisk överenskommelse - i ministerrådet - om att utarbeta ramvillkor för den sociala ekonomin.



Fokus:

- 1) Begreppet social ekonomi
- 2) Skapa rätt förutsättningar för den sociala ekonomin
 - **Främja den sociala ekonomin på regional och lokal nivå**
- 3) Skapa nya utvecklingsmöjligheter för enheter inom den sociala ekonomin
 - a) Affärsstöd och kapacitetsuppbyggnad
 - b) Förbättra tillgången till finansiering
 - c) Maximera den sociala ekonomins bidrag till den gröna och digitala omställningen

Kommissionen uppmanar EU:s medlemsstater och regioner att samarbeta med aktörer inom den sociala ekonomin när det gäller att utveckla deras strategier inom ramen för den gröna och digitala omställningen

- 4) Ett större erkännande av den sociala ekonomin och dess potential



Begreppet social ekonomi

Grundläggande antagande att den sociala ekonomin:

- › bidrar till inkludering både på arbetsmarknaden och i samhället
- › skapar kompetensutveckling och stimulerar rättvis och hållbar socioekonomisk och industriell utveckling, vilket förbättrar den samhälleliga och territoriella sammanhållningen i medlemsländerna

→ följande typer av aktörer:

1. Kooperativ
2. Ömsesidiga bolag
3. Föreningar (inklusive välgörenhetsorganisationer)
4. Stiftelser

} traditionellt

+ sociala företag: kommersiell verksamhet med sociala och/eller miljömässiga syften

Den sociala ekonomin i Sverige

Företagsform	Antal	Anställda
Ömsesidiga bolag	9	14 984
Trossamfund	2 198	17 977
Ekonomiska föreningar	7 597	80 606
Stiftelser	20 783	19 946
Samfälligheter	36 577	264
Ideella Föreningar	163 364	44 495
	230 528	177 882 (4,5 %)

ASF i Väst Sverige

Skaraborg: 6

Fyrbodalsregionen: 8 (+1 vilande)

Sjuhäradsregionen: 2

Göteborgsregionen: 40

Halland: 8

Trend: neråt

Orsak:

- Pandemin
- AF:s omorganisering (Rusta & Matcha)

Social Trade:

Medlemmar: 20 ASF

Omsättning: 7 mil. sek

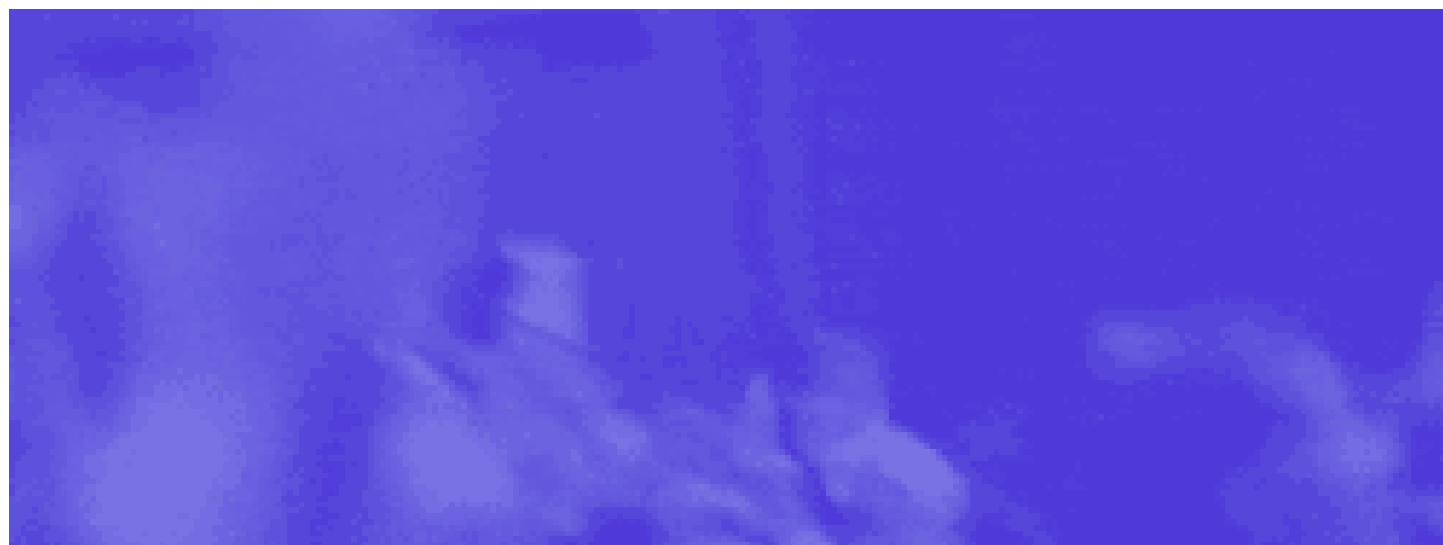
Affärer: upphandlingar (kommun och region), uppdrag

Förslag på regionala/västsvenska insatser

- Integrera social ekonomi i smart specialiserings strategier
- Stödja samarbetsprojekt mellan Arbetsförmedlingen och den sociala ekonomin



Glöm inte!



www.socialaforetagsdagen.se



Dagordning Strukturfondpartnerskapet Västsverige 13/9

1. Mötet öppnas
2. Upprop
3. Val av justerare
4. Godkännande av dagordning
5. Presidiet informerar
 - a. Framtidens sammanhållningspolitik och påverkansplan för SKR nätverk
6. Sekretariatet informerar, *Linn Henriksson sekretariatet*
 - a. Årlig översyn Strukturfondpartnerskapets Arbetsordning 1
7. Information från Tillväxtverket, *Mohamed Ben Abdelhamid*
 - a. Status programgenomförande Regionalfonden Västsverige
8. Information från Svenska ESF-rådet, *Åza Rydén*
 - a. Status programgenomförande ESF+ i Västsverige
9. Prioriteringsärenden ESF+ Västsverige 2023.2
 - a. Återupptagande av diskussion inför prioritering av ärenden inom POA2, ärende 3-8

Beslutsärenden

10. Prioritering av ärenden inom ESF+ Västsverige, ansökningsomgång 2023:2
POA2 Öka möjligheten till ett inkluderande arbetsliv för alla i Västsverige, ärende 3-8
Bilaga 2
Ärende 3 – Kompetens Västsverige Bilaga 2.3
Ärende 4 – Action Bilaga 2.4
Ärende 5 – Creo Bilaga 2.5
Ärende 6 – Re:Mark Bilaga 2.6
Ärende 7 – IMstart Bilaga 2.7
Ärende 8 – ReDo Bilaga 2.8
11. Mötesdatum 2025
Förslag till beslut:
Fredag 14 mars
Fredag 13 juni
Tor-fre 11-12 september (strategidagar)
Fredag 5 december
12. Övriga frågor

Arbetsordning Strukturfondspartnerskapet Västsverige

Reglerar Strukturfondspartnerskapets organisation och verksamhet. Ska ses över en gång om året.

- Sammansättning och organisation
- Sekretariat och förvaltande myndigheter
- Verksamhet
- Möten
- Närvarorätt
- Beslutsprocess, beslut enligt skriftlig procedur och beslut om förstudier
- Jävsregler
- Berednings-och arbetsgrupper
- Ersättningsfrågor
- Kontakt med SFP sekretariat
- Styrande dokument

- Inga ändringar föreslås i Arbetsordningen



Information från Tillväxtverket

Regionalfonden Västsverige

2024-09-13



Medfinansieras av
Europeiska unionen



Budgetläget

Prioriteringar	Specifikt mål	Budget/SM	Budget/Prio	Flexibilitets belopp T11	Totalt beviljat	Medel kvar ink. flex. B	Medel kvar per prioritering ink. Flex. B	Medel kvar per prioritering exk. Flex. B
Prio 1	1.1	137 460 529	323 436 535	48 520 183	74 984 345	62 476 184	102 434 819	53 914 636
	1.3	63 369 782			58 789 069	4 580 713		
	F. instrument	74 090 737			74 090 737	0		
	1.4	48 515 487			13 137 565	35 377 922		
Prio 2	2.2	51 980 871	138 615 672	20 794 362	8 968 184	43 012 687	65 280 737	44 486 375
	2.6	86 634 801			64 366 751	22 268 050		
Totalsumma		462 052 207	462 052 207	69 314 545	294 336 651	167 715 556	167 715 556	98 401 011

Flexbeloppet på ca 69 milj blir tillgängligt mitten av 2025 vid godkänd halvtidsöversyn. Vi lyser ut 35 milj inom Prio 1 (SM 1.1 och 1.4) och 20 milj inom Prio 2 (SM 2.2).
Utfallet utlysning 2024:2, vi vet mer idag.



Medfinansieras av
Europeiska unionen



Hur vill vi fördela flexibilitetsbeloppet?

- Flexibilitetsbeloppet är bundet till politiskt målnivå och uppgår till ca 69 miljoner ska fördelas vid halvtidsöversynen.
- Flexibilitetsbelopp som fördelas på PO1 med 48 miljoner samt PO2 med 21 miljoner ska inte vara tillgängligt för val av insatser förrän kommissionens beslut.
- Enligt förordningen (EU 2021/1060) ska Kommissionen godkänna det reviderade programmet, inbegripet en slutgiltig tilldelning av flexibilitetsbeloppet.



Medfinansieras av
Europeiska unionen



Förslag 1 Work in Sweden

1.4

- Tillväxtverket har under 2024 gått ut till alla regioner med ett erbjudande om att ha en dialog kopplat till regeringsuppdraget Work in Sweden.
- Utveckla systemet för att attrahera, etablera och integrera internationell kompetens. Behov som lyftes var bland annat kopplat till möjligheter till nätverkande och lära av varandra, med enhetlig och sammanhållande information från myndigheter, finansiering och kunskap för att bygga upp strukturer regionalt.
- Slutmålgruppen som utlysningen ska nå är främst företag/arbetsgivare i behov av internationell arbetskraft med efterfrågad kompetens.
- Kapacitethöjande insatser som att stärka de regionala strukturerna kring arbetet med attraktion och etablering men också av konkreta insatser för etablering/utveckling av regionala/lokala kontaktpunkter.



Medfinansieras av
Europeiska unionen



Förslag 2: Corporate Sustainability Reporting (CSR) Directive

1.4

- Den 1 juli 2024 fick Sverige ny lagstiftning om hållbarhetsrapportering. Regleringen, som följer av EU:s Corporate Sustainability Reporting Directive (CSRD) och de europeiska standarder för hållbarhetsrapportering (ESRS).
- Hållbarhetsrapportering syftar bland annat till att styra in kapital mot hållbara investeringar.
- Den slutliga målgruppen är SMF, som är underleverantörer till stora bolag eller är i behov av kapitaltillskott, påverkas indirekt/sekundärt av CSRD genom kravet på att lämna ut hållbarhetsdata.
- Idag erbjuds en hel del utbildningar/tjänster inom området redan men det riktar sig i första hand till de stora bolag som direkt berörs av lagstiftningen.
- Insatser ska öka regionala aktörers kännedom och kapacitet om att arbeta med CSRD som kan leda till stärkt förmåga hos SMF att kunna leverera hållbarhetsinformation.



Medfinansieras av
Europeiska unionen



- ✓ Efter förankring med RUA, kommer vi att lysa ut: 1.1, 1.4, 2.2 och 2.6 (men oklart hur mycket kan vi lysa ut!).
- ✓ En pågående diskussion med RUA kring vad behöver/bör prioriteras i utlysningar.
- ✓ Har ni några tankar/idéer?



Medfinansieras av
Europeiska unionen





Medfinansieras av
Europeiska unionen

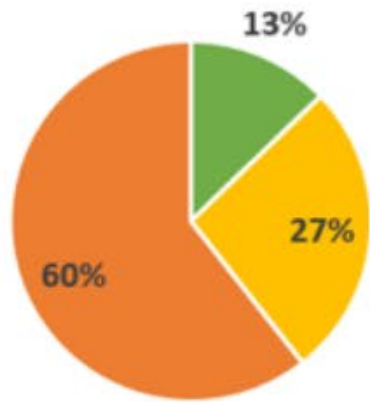
Information från Svenska ESF-rådet

Strukturfondspartnerskapet 2024-09-13

Åza Rydén

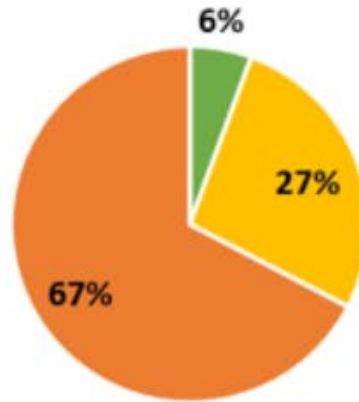
Beslutat och utbetalt av total ram - t o m maj

Totalt ESF-stöd



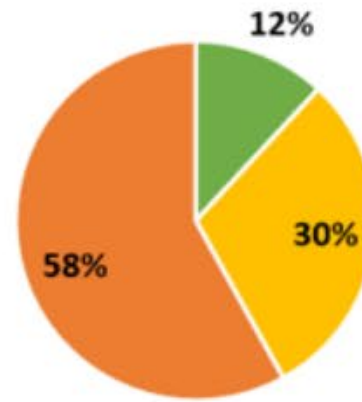
■ Utbetalt ■ Intecknat ■ Återstår

ESF-stöd Po A1



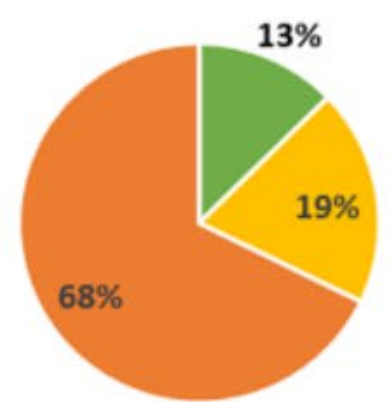
■ Utbetalt ■ Intecknat ■ Återstår

ESF-stöd Po A2



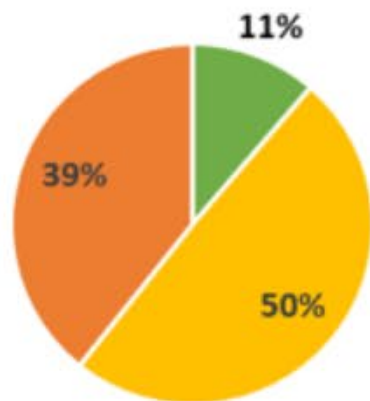
■ Utbetalt ■ Intecknat ■ Återstår

ESF-stöd Po B



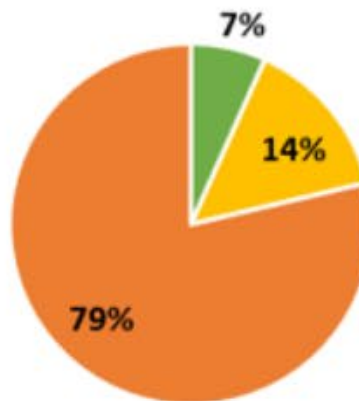
■ Utbetalt ■ Intecknat ■ Återstår

ESF-stöd Po C



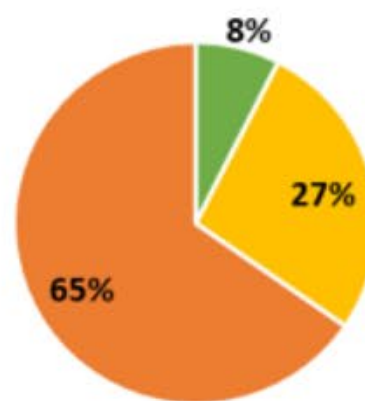
■ Utbetalt ■ Intecknat ■ Återstår

ESF-stöd Po D



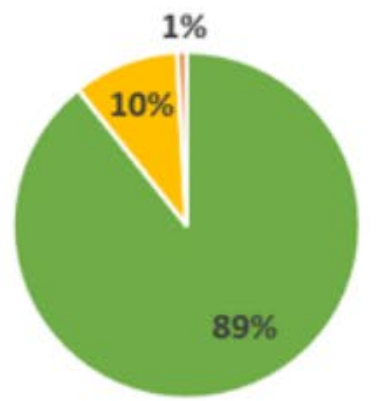
■ Utbetalt ■ Intecknat ■ Återstår

ESF-stöd Po E



■ Utbetalt ■ Intecknat ■ Återstår

ESF-stöd Po F



■ Utbetalt ■ Intecknat ■ Återstår

Utllysningar POA1

Dnr Utlysning	Program-område	Utlyst belopp	Ansökt ESF-stöd	Andel ansökt ESF-stöd av utlyst	Beviljat ESF-stöd	Andel beviljat av utlyst
22-001	A1	81 000 000	27 512 904	34%	20 104 046	25%
22-035	A1	62 000 000	34 644 297	56%	24 823 621	40%
23-025	A1	87 000 000	23 625 223	27%	19 625 177	23%
23-070	A1	100 000 000	59 717 858	60%	42 656 351	43%
24-008	A1	4 000 000	2 159 648	54%	1 734 694	43%

Utlysningar POA2

Dnr Utlysning	Program- område	Utlyst belopp	Ansökt ESF-stöd	Andel ansökt ESF- stöd av utlyst	Beviljat ESF- stöd	Andel beviljat av utlyst
22-003	A2	59 000 000	121 844 119	207%	56 041 170	95%
22-004	A2	50 000 000	40 023 269	80%	37 217 828	74%
22-034	A2	85 000 000	218 716 371	257%	81 855 676	96%
23-024	A2	22 000 000	35 325 517	161%	19 644 249	89%

Uppföljning av pågående projekt

- Uppstartsmöten
- Kontroll på plats
- Uppföljningsbesök
- Lärandeträff med fokus på horisontella principer
- Halvtidsuppföljning med fokus på resultat och implementering

Öppna utlysningar inom ESF+

- POA1. Kompetensutveckling för yrkesverksamma i Västsverige, 90 miljoner
- POA1. Kompetensutveckling för anställda inom transportbranschen, 90 miljoner kr
- POA2. Ökat deltagande i utbildning och arbetsliv för unga i Västsverige, 14 miljoner
- POA2. Öka möjligheten till ett inkluderande arbetsliv för alla i Västsverige, 30 miljoner

Digitalt informationsmöte 17 september 2024

Utlysningarna stänger 9 oktober 2024

Prioritering vid SFP-möte 6 december 2024

Kommande utlysningar under 2024

- POA1. Kompetensutveckling för yrkesverksamma
- POA2. Öka möjligheten till ett inkluderande arbetsliv för alla

Utlysningarna öppnar 7 oktober 2024.

Utlysningarna stänger 27 mars 2025.

Prioritering vid SFP-möte i juni 2025.

Projekten kan starta verksamhet i augusti eller september 2025.

Utlysningsplan för 2024-2027


Programområde	Inriktning	Möjliga stödsökande	Första ansökningsdatum	Sista ansökningsdatum	Totalt belopp	Status
A2	Etablering på arbetsmarknaden	Privat / Offentlig / Idéburen sektor	2024-10-07	2025-03-27		Planerad
A1	Kompetensutveckling för sysselsatta	Privat / Offentlig / Idéburen sektor	2024-10-07	2025-03-27		Planerad
A2	Etablering på arbetsmarknaden	Privat / Offentlig / Idéburen sektor	2025-04-07	2025-10-06		Planerad
A1	Kompetensutveckling för sysselsatta	Privat / Offentlig / Idéburen sektor	2025-04-07	2025-10-06		Planerad
A1	Kompetensutveckling för sysselsatta	Privat / Offentlig / Idéburen sektor	2025-10-06	2026-03-20		Planerad
A2	Etablering på arbetsmarknaden	Privat / Offentlig / Idéburen sektor	2025-10-06	2026-03-20		Planerad
A1	Kompetensutveckling för sysselsatta	Privat / Offentlig / Idéburen sektor	2026-04-07	2026-10-06		Planerad
A2	Etablering på arbetsmarknaden	Privat / Offentlig / Idéburen sektor	2026-04-07	2026-10-06		Planerad
A1	Kompetensutveckling för sysselsatta	Privat / Offentlig / Idéburen sektor	2026-10-20	2027-03-16		Planerad
A2	Etablering på arbetsmarknaden	Privat / Offentlig / Idéburen sektor	2026-10-20	2027-03-16		Planerad

Följ gärna vårt arbete.

 www.esf.se

 [LinkedIn](#)

 [Facebook](#)

 [Youtube](#)

 [Nyhetsbrev](#)

ESF+ POA2: Öka möjligheten till ett inkluderande arbetsliv för alla i Västsverige

Ansökningsomgång 2023.2



Medfinansieras av
Europeiska unionen

Ärendenummer	Stödsökande	Projektname	Poäng ESF-rådet	Antal deltagare	Sökt belopp	Poäng SFP	Förslag prioritering – för diskussion
1	GÖTEBORGS KOMMUN	Uppsökarteam UngSydväst	4	200	11 710 681 kr	18	<i>Prioriterades 14 juni</i>
2	GÖTEBORGSREGIONENS KOMMUNALFÖRBUND	Fokus IM	1	505	19 003 112 kr	18	<i>Prioriterades 14 juni</i>
3	ARBETSFÖRMEDLINGEN	Kompetens Västsverige	4	600	21 526 733 kr	17	<i>Prioriteras</i>
			Totalt	1 305	52 240 526 kr		
4	SJUHÄRADS SAMORDNINGSFÖRBUND	Action	0	250	14 287 886 kr	14	<i>Prioriteras inte</i>
5	LAHOLMS KOMMUN	Creo	0	50	8 110 654 kr	13	<i>Prioriteras inte</i>
6	MARKS KOMMUN	re:MARK - för hållbart och inkluderande arbetsliv	1	60	7 894 151 kr	12	<i>Prioriteras inte</i>
7	FALKENBERGS KOMMUN	IMstart	0	180	3 881 065 kr	12	<i>Prioriteras inte</i>
8	STIFTELSEN GÖTEBORGS KYRKLIGA STADSMISSION	Re:Do	0	100	10 277 508 kr	12	<i>Prioriteras inte</i>
				Sökt belopp	96 691 790 kr		
				Utlyst belopp	54 000 000		

Mötesdatum 2025

- Förslag:
 - Fredag 14 mars
 - Fredag 13 juni
 - Tor-fre 11-12 september (strategidagar)
 - Fredag 5 december

