

Strukturfondspartnerskapet Västsverige

Sammanträde 15 mars 2024



Medfinansieras av
Europeiska unionen

Agenda 15 mars 2024

Plats: Stationshuset, Regionens Hus i Göteborg. Lokal: *Kupén*

Tid: 09.30-15.00, *kaffe och fralla serveras från 09.00*

1. Mötet öppnas
2. Upprop
3. Val av justerare
4. Godkännande av dagordning

Information och diskussion

5. Presidiet informerar
6. Sekretariatet informerar, *Linn Henriksson*
7. Information från Tillväxtverket, *Linnea Hagblom*
8. Framtida utlysningar och prioriteringar inom Regionalfonden
Västsverige Gemensam diskussion kommande utlysningar
9. Information från Svenska ESF-rådet, *Åza Rydén*
10. Framtida utlysningar och prioriteringar inom ESF+ i Västsverige
Gemensam diskussion kommande utlysningar
11. Samråd ny utlysning inom ansökningsomgång 2024.1

LUNCH ca 11.45-12.30

Aktuellt i Västsverige

12. Life Science och datadriven vård – vad är det och vad sker i Västsverige? *Jenny Almkvist, Västra Götalandsregionen och Peter Uppman, Region Halland*
13. Unga i riskzon *Felicia Yeh Nortoft, Enhetschef UngÖst, Anna Byström, projektledare UngÖst*
14. Övriga frågor



Medfinansieras av
Europeiska unionen

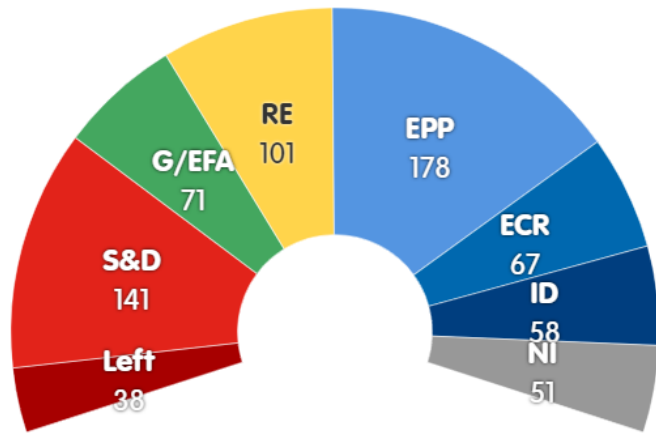
Aktuellt i Bryssel

- Val till Europaparlamentet 9 juni 2024
 - Nya prioriteringar och nya fokusområden 2025?
 - Ny kommission ska lägga nya förslag
- Halvtidsöversynen av EU:s långtidsbudget – tillkomna prioriteringar och omfördelning av medel
 - Ukraina, migrations-och gränsförvaltning, försvarsfrågor och katastrofbistånd får mer medel.
 - Den europeiska plattformen för strategisk teknik (STEP) kommer samla investeringar i deep tech, t ex ERUF kan vara ett verktyg.



Opinionsundersökning från European Council on Foreign Relations

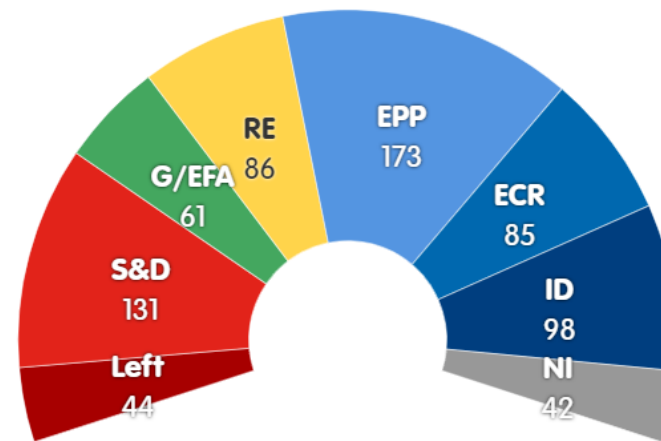
Forecast 2024 seats **Current seats**



■ Left ■ Progressive Alliance of Socialists and Democrats (S&D) ■ Greens/European Free Alliance (G/EFA) ■ Renew Europe (RE) ■ European People's Party (EPP) ■ European Conservatives and Reformists (ECR) ■ Identity and Democracy (ID) ■ Non-attached (NI)

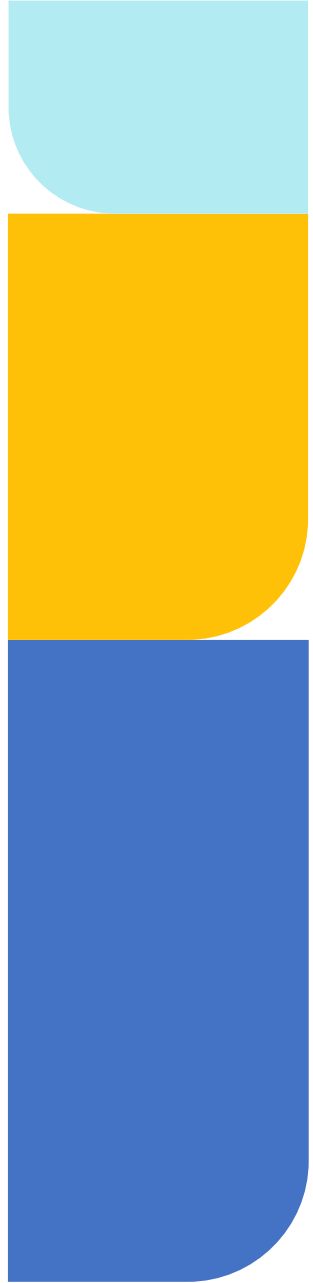
ECFR · ecf.eu

Forecast 2024 seats Current seats



■ Left ■ Progressive Alliance of Socialists and Democrats (S&D) ■ Greens/European Free Alliance (G/EFA) ■ Renew Europe (RE) ■ European People's Party (EPP) ■ European Conservatives and Reformists (ECR) ■ Identity and Democracy (ID) ■ Non-attached (NI)

ECFR · ecf.eu



Utredningen om en ändamålsenlig hantering av EU-medel

- Presenteras idag efter klockan 13
- Kritiken mot det nuvarande systemet:
 - Systemets komplexitet samt risker avseende roll och ansvarsfördelning
 - Strukturfondspartnerskapens inflytande
 - Svårigheter avseende opartiskhet, objektivitet och jäv
 - Avsaknad av nationell likabehandling, likvärdighet och transparens i beslutsfattandet
- (Minst) Tre olika förslag för 1. Förvaltningsorganisationen och 2. Strukturfondspartnerskapens roll
- Kort remissrunda med deadline innan midsommar





Medfinansieras av
Europeiska unionen

Strukturfondspartnerskapet Västsverige 2024

15 mars 2024.
Utredning om
*Ändamålsenlig och
effektiv hantering
av EU-medel*
lämnar in sitt
förslag

Gemensamt
ställningstagande från
SKR/ samtliga 21
regioner om framtidens
Sammanhållningspolitik
Prel beslutat 18e april

Remissrunda
Utredning om
*Ändamålsenlig och
effektiv hantering
av EU-medel*. Prel
deadline innan
midsommar

SFP sammanträde
15 mars 2024.

SFP beslutsmöte
14 juni 2024,
Göteborg.

SFP strategidagar
12-13 september,
Halland.

ESF+ ansökningsomgång 2023.2 27 oktober-20 mars 2024

ERUF-ansökningsomgång 2024.1 januari-19 mars 2024

ESF+ ansökningsomgång 2024.1 april-oktober 2024

Val till Europaparlamentet 9 juni samt ny kommission



Regionalfonden i Västsverige

Strukturfondspartnerskapets möte

2024 03 15



Programmet 2021-2027

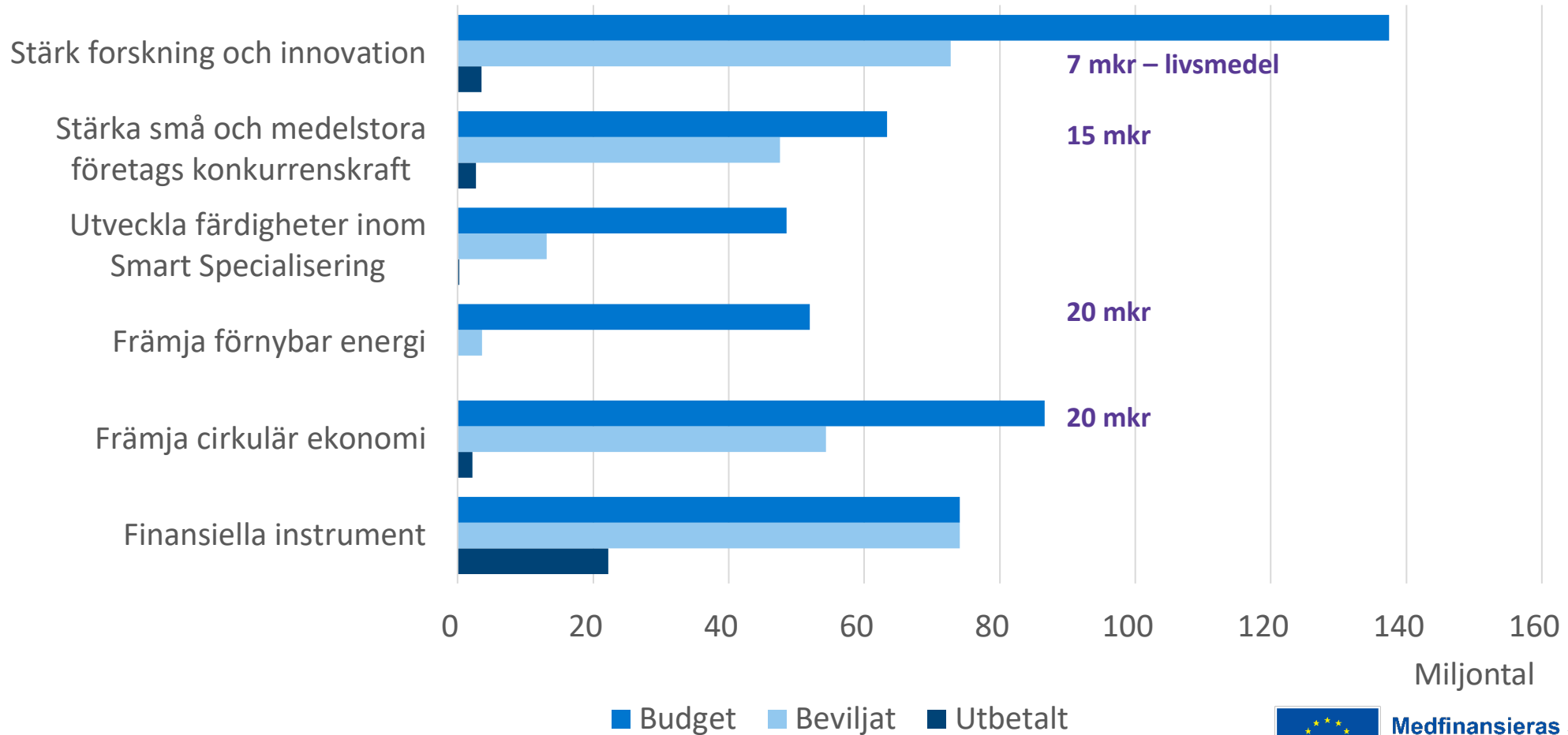
Vad händer?

- 29 beviljade projekt
- Utlysning som är öppen nu, stänger 19 mars
- Regional samverkan
- Mobilisering:
 - Seminarier
 - Dialog om projektidéer
- Uppföljning av programmet
- Regionöverskridande samverkan
 - Halvledare, livsmedel



Hur mycket är beviljat?

62 mkr utlyst just nu



Medfinansieras av
Europeiska unionen



Utlysningar 2024:1

- **Mål 1.1.** Regionöverskridande utlysning med fokus på livsmedelssystemet och smart specialisering. 7 mkr
 - (Skåne-Blekinge, Småland och öarna, Västsverige, Östra Mellansverige och Norra Mellansverige)
 - **Mål 1.3.** Brett för små och medelstora företag. 15 mkr
 - **Mål 2.2.** Förnybar energi. 20 mkr
 - **Mål 2.6.** Cirkulär ekonomi. 20 mkr.
- Stänger 19 mars



Styrkor ...



- ▶ Kraftsamling runt strategiska frågor
- ▶ Fokus på digital och grön omställning
- ▶ Investeringar i forskningsinfrastruktur
- ▶ God dialog med aktörerna
- ▶ Bra projekt och jämt flöde av ansökningar inom
 - 1.1 Stärka forskning och innovation
 - 2.6 Cirkulär ekonomi

.... och utmaningar

- ▶ 1.3 – stor efterfrågan och stora behov.
 - 15 mkr kvar
- ▶ 1.4 – hur kan vi hitta lösningar för den regionala kompetensförsörjningen?
 - 35 mkr kvar
- ▶ 2.2 – hur kan vi jobba med förnybar energi? Det är en bred utlysning, med tex tillståndsprocesser, förutsättningskapande och innovationsprocesser.
 - 48 mkr kvar
- ▶ Hur kan vi arbeta för att projekten ska jobba ”spetsigare”, dvs med större insatser per företag?
- ▶ Privat medfinansiering – hur kan vi jobba ännu närmre näringslivet?





Spaningar i samtiden

Utifrån Regionalfonden

- Behovet och utmaningarna i flernivåsamverkan
- Bredd av insatser gentemot industrin – kärnan i det regionala näringslivet
- Life Science/ informationsdriven vård – växande område där vi ligger långt fram men har stora behov av specialister och digital kompetens
- Finansiella instrument, stora behov i Västsverige
- Grön omställning – en röd tråd genom många av insatserna. Kan vi nå fler?
- Regionala företagsetableringar – dialog om omställning och kompetens
- Textil och hållbara material – område med kommande utmaningar där vi finansierar breda satsningar

Kommande utlysningar

Öppet augusti-september 2024

- 1.1 Stärk forskning och innovation, brett
- 1.1 Stärk forskning och innovation, inriktat på halvledare. Regionöverskridande utlysning
- 1.4 Utveckla färdigheter
- 2.2 Främja förnybar energi

- Vi har inget besked om budget



Diskussion framtida utlysningar och behov inom regionalfonden

Bikupor 5 minuter

- Stämmer spaningarna med verkligheten ni ser?
 - Är det dessa vi ska finansiera med ERUF-medel?
- Finns det något område eller utmaningar ni saknar?

Tillväxtverkets spaningar:

- Behovet och utmaningarna i flernivåsamverkan
- Bredd av insatser gentemot industrin
- Life Science/ informationsdriven vård
- Grön omställning
- Regionala företagsetableringar
- Textil och hållbara material





Medfinansieras av
Europeiska unionen

Information från Svenska ESF-rådet

Strukturfondspartnerskapet Västsverige

15 mars 2024

Åza Rydén

Information från Svenska ESF-rådet

- Programgenomförande ESF+
- Projektportfölj ESF+ i Västsverige
- Framtida utlysningar och prioriteringar
- Samråd inför kommande utlysning

Programgenomförande ESF+

Nyheter och uppdateringar, nationellt

- Valutakurs oförändrad
- Övrig information
- ESF+ i siffror
 - 38% av programmet är beslutat
 - 59 548 deltagare hittills i olika ESF-finansierade insatser

Total ram och beslutat stöd, nationellt

Programområde	Total ram (KR)	ESF-stöd	
		Beslutat (KR)	Beslutat (%)
A1	2 296 224 568	640 341 551	27,89%
A2	3 306 985 476	1 389 918 131	42,03%
B	884 732 241	285 000 000	32,21%
C	210 650 549	97 852 498	46,45%
D	470 571 590	100 232 009	21,30%
E	315 975 805	109 332 799	34,60%
F	315 975 805	313 795 872	99,31%
Summa	7 801 116 034	2 936 472 860	38%

Beslutade och rapporterade deltagare, nationellt

Programområde	Mål	Deltagare	
		Beslutade	Rapporterade (st)
A1	100 026	56 727	10 690
A2	54 861	37 280	3 709
B	30 203	50 000	28 916
C	1 030	5 680	
D		20	
E		656	136
F	5 761	10 398	7 725
Summa	191 881	160 761	51 176

Projektportfölj ESF+ i Västsverige

Genomförande Västsverige

	A1	A2
Total ram (KR)	357 294 773 kr	475 460 534 kr
Beviljade projekt	11	15

Stöd		
Beslutat (KR)	64 556 016 kr	196 738 793 kr
Beslutat (%)	18%	41%

Deltagare, slutmål	17 181	8 492
Beslutade	4 938	1 896
Beslutade (%)	29%	22%
Rapporterade (st)	559	714

Fördelning	A1	A2	Summa
Antal kvinnor	3 818	1 010	4 828
Antal män	1 120	886	2 006
Summa	4 938	1896	6 834

Antal deltagare inom POA2 är utan unga under 18 år.

Utlysningar POA1

Dnr Utlysning	Bifallsram år	Utlyst belopp	Ansökt ESF-stöd	Andel ansökt ESF-stöd av utlyst	Beviljat ESF-stöd	Andel beviljat av utlyst
22-001	2022	81 000 000	27 512 904	34%	20 104 046	25%
22-035	2023	62 000 000	34 647 469	56%	24 826 793	40%
23-025	2023	87 000 000	23 625 223	27%	19 625 177	23%

Utlysningar POA2

Dnr Utlysning	Bifallsram år	Utlyst belopp	Ansökt ESF-stöd	Andel ansökt ESF-stöd av utlyst	Beviljat ESF-stöd	Andel beviljat av utlyst
22-003	2022	59 000 000	121 869 260	207%	56 066 311	95%
22-004	2022	50 000 000	40 903 267	82%	38 097 826	76%
22-034	2023	85 000 000	219 791 102	259%	82 930 407	98%
23-024	2023	22 000 000	35 325 517	161%	19 644 249	89%

Antal projekt fördelat på inriktning och juridisk form för projektägare

Inriktning	Programområde A1	Programområde A2
Projekt inriktade på kompetensutveckling	11	
- varav projekt som inbegriper stöd till företag	3	
Projekt inriktade mot arbetslösa		7
Projekt inriktade på unga		8
- varav inriktade mot förebygga och motverka avhopp i gymnasiet		8
- varav inriktade på unga i grundskola		4

Juridisk form	Programområde A1	Programområde A2
Aktiebolag	1	
Ekonomisk förening	1	
Ideell förening	3	3
Kommun	2	6
Kommunalförbund	3	4
Statlig myndighet	1	
Region		1
Trossamfund		1

Slutsats och framtidsspaning

Många satsningar på fullföljda studier är igång.

Få projekt riktade mot de som står långt ifrån arbetsmarknaden.

Svag start på kompetensutvecklingsinsatser.

Områden i programmet där det saknas projekt:

- Särskilt fokus på horisontella principer
- Insatser för individer med funktionsnedsättning som medför nedsatt arbetsförmåga
- Transnationalitet
- Social innovation

Öppna utlysningar inom ESF+

POA1. Kompetensutveckling för yrkesverksamma i Västsverige,
100 miljoner

Förstudie POA1. Kompetensutveckling av yrkesverksamma i Västsverige,
4 miljoner

POA2. Öka möjligheten till ett inkluderande arbetsliv för alla i Västsverige,
54 miljoner

Utlysningarna inom POA1 och POA2 **stänger 20 mars 2024.**

Förstudieutlysningen stänger **22 april 2024.**

Stort intresse för utlysningarna och högt förväntat söktryck.

Prioritering vid SFP-möte 14 juni 2024.

Projekten kan starta verksamhet 1 augusti eller 1 september 2024.

Framtida utlysningar och prioriteringar inom ESF+ i Västsverige

Kommande utlysningar under 2024

- POA1. Kompetensutveckling för yrkesverksamma
- POA2. Ökat deltagande i utbildning och arbetsliv för unga
- POA2. Öka möjligheten till ett inkluderande arbetsliv för alla (samråd sker vid dagens möte med SFP)

Utlysningarna öppnar 10 april 2024.

Utlysningarna stänger 1 oktober 2024.

Prioritering vid SFP-möte i december 2024.

Projekten kan starta verksamhet i januari eller februari 2025.

Utlysningsplan för 2024-2026

Programområde	Inriktning	Möjliga stödsökande	Första ansökningsdatum	Sista ansökningsdatum	Totalt belopp	Status
A2	Etablering på arbetsmarknaden	Privat / Offentlig / Idéburen sektor	2024-04-10	2024-10-01		Planerad
A1	Kompetensutveckling för sysselsatta	Privat / Offentlig / Idéburen sektor	2024-04-10	2024-10-01		Planerad
A2	Etablering på arbetsmarknaden	Privat / Offentlig / Idéburen sektor	2024-10-07	2025-03-27		Planerad
A1	Kompetensutveckling för sysselsatta	Privat / Offentlig / Idéburen sektor	2024-10-07	2025-03-27		Planerad
A2	Etablering på arbetsmarknaden	Privat / Offentlig / Idéburen sektor	2025-04-07	2025-10-06		Planerad
A1	Kompetensutveckling för sysselsatta	Privat / Offentlig / Idéburen sektor	2025-04-07	2025-10-06		Planerad
A1	Kompetensutveckling för sysselsatta	Privat / Offentlig / Idéburen sektor	2025-10-06	2026-03-20		Planerad
A2	Etablering på arbetsmarknaden	Privat / Offentlig / Idéburen sektor	2025-10-06	2026-03-20		Planerad

Samråd utlysning i ansökningsomgång 2024:1

Samråd utlysning inom ansökningsomgång 2024:1

Samråd av utlysning inom den femte utlysningssomgången inom Europeiska socialfonden+ (ESF+) 2021-2027 i Västsverige. Samtliga utlysningar inom utlysningssomgången kommer att publiceras i april 2024 och stänga oktober 2024.

- **Programområde A2**


Öka möjligheterna till ett inkluderande arbetsliv för alla i Västsverige.

Följ gärna vårt arbete.

 www.esf.se

 [LinkedIn](#)

 [Facebook](#)

 [Youtube](#)

 [Nyhetsbrev](#)

Tack för idag!

Nästa möte: prioriteringsmöte 14 juni, Regionens hus Göteborg

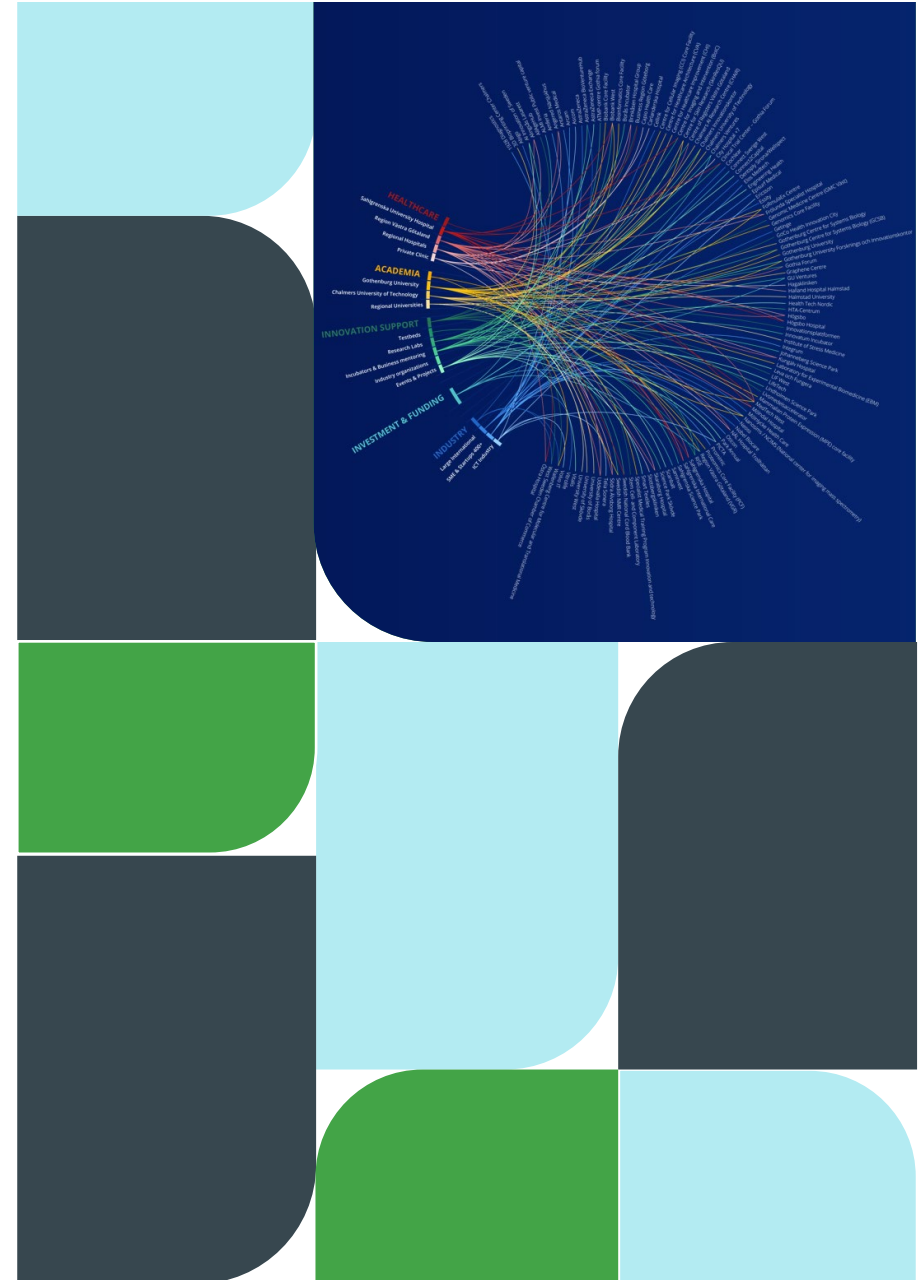


Life science

Jenny Almkvist, PhD

Koncernstab regional utveckling

SFP mars 2024



Innehåll

- Vad är life science?
- Hur ser det västsvenska life scienceklustret ut?
- Hur arbetar regional utveckling inom VGR med området?

Life science-sektorn omfattar de företag, universitet och högskolor samt offentliga aktörer på kommunal, regional och statlig nivå, som genom sin verksamhet bidrar till att främja människors hälsa.

Sektorn omfattar forskning, högre utbildning och innovation, utveckling av läkemedel, medicintekniska produkter och behandlingar, samt prevention, implementering och uppföljning.



1. Strukturer för samverkan

2. Nyttiggörande av hälso- och vårddata för forskning och innovation

3. Ansvarsfull, säker och etisk policyutveckling

4. Integreering av forskning och innovation i vården

5. Välfärdsteknik för ökad självständighet, delaktighet och hälsa

6. Forskning och infrastruktur

7. Kompetensförsörjning, talangattraktion och livslångt lärande

8. Internationell attraktivitet och konkurrenskraft

- Ca **51 700** anställda i **3 340** företag
- **Nettoomsättning ca 365 miljarder kronor**, en ökning med 50% sedan 2014. Största ökningen - stora life science-företag ökade med 95 miljarder kr (2017- 2020).
- Varuexport utgör 149,5 miljarder kronor, bidrar till Sveriges **totala varuexport mellan 6,7 till 10,7 %** under perioden 2009 till 2020.
- Bidrag till **Sveriges BNP 2,0 %** (2020)
- 64 % av anställda har **eftergymnasial utbildning** (ökning med 6,8 %-enheter från 2010)
- Doktorander inom life science-relevanta forskningsämnes-områden utgjorde **ca 1/3 av alla doktorander** vid svenska lärosäten (2021).
- Kvinnor är i högre grad än män forskarutbildade. Trenden är att allt färre män genomgår forskarutbildning vid svenska lärosäten inom life science-relaterade forskningsämnesområden.





Life science prioriterat för Västra Götalandsregionen utifrån två regionala uppdrag

Hälso- och sjukvårdsuppdraget

- Forskning, utveckling, utbildning och innovation – avgörande för framtidens vård

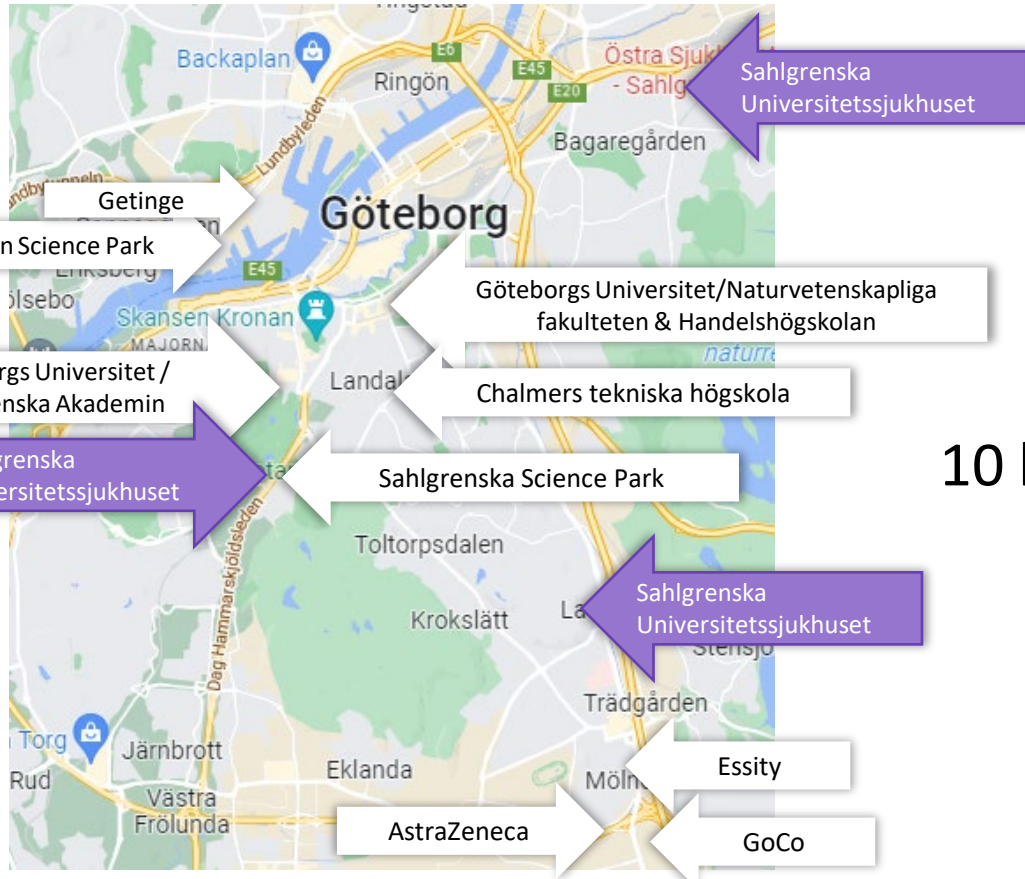
Regionala utvecklingsuppdraget:

- Life science ett av Västra Götalands styrkeområden med starkt näringsliv och stark akademisk forskning (inom såväl medicin, teknik, hälsostyrning och -ekonomi som entreprenörskap)

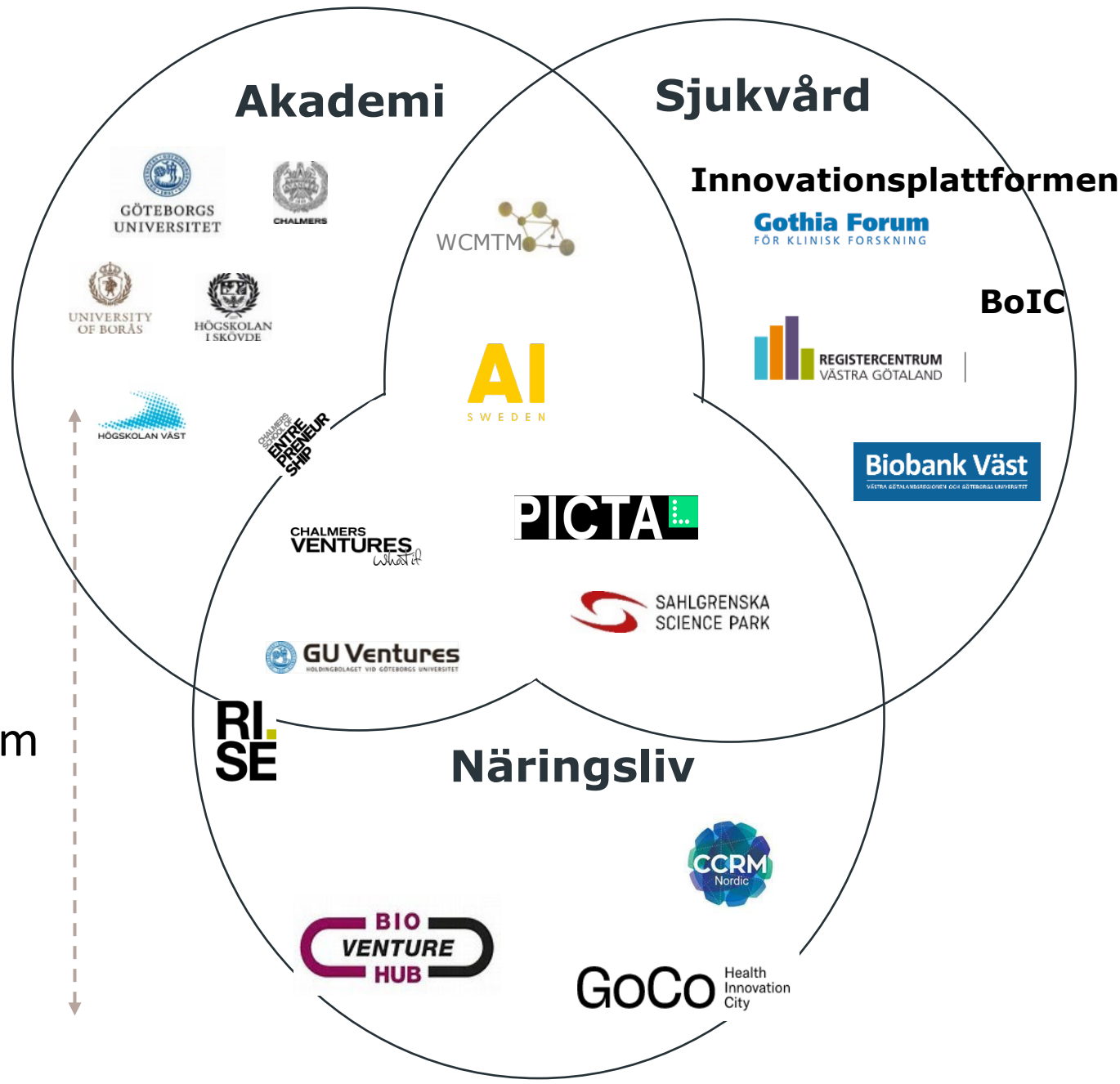
Vad gör vi:

- Skapar möjligheter för neutrala arenor för life scienceklustret
- Utvecklar innovationsstödssystem – både inom hälso- och sjukvård och för näringslivsutveckling
- Startat en innovationsfond med medel för vårdens medarbetare att utveckla innovativa idéer
- Bidrar med infrastruktur för klinisk forskning och kliniska studier - såväl akademiska och näringslivsinitierade
- Medverkar och stödjer utvecklingsprojektet och infrastrukturer för bl a framtidens läkemedel

Life science i Väst



10 km



Låg kunskap om sektorn

- **4 av 10** (37%) av inget eller lite om sektorn
- **13%** har aldrig hört talas om life sciencesektorn

Life science i Västsverige

**646
företag**

Fler än 10 000 anställda

> 113 miljarder omsättning

10 miljardomsättande bolag

10 882
employees

485
Companies

Healthcare facility products

3 217 employees
42 companies

Pharmaceutical

2 473 employees
65 companies

Other

1 200 employees
152 companies

ICT

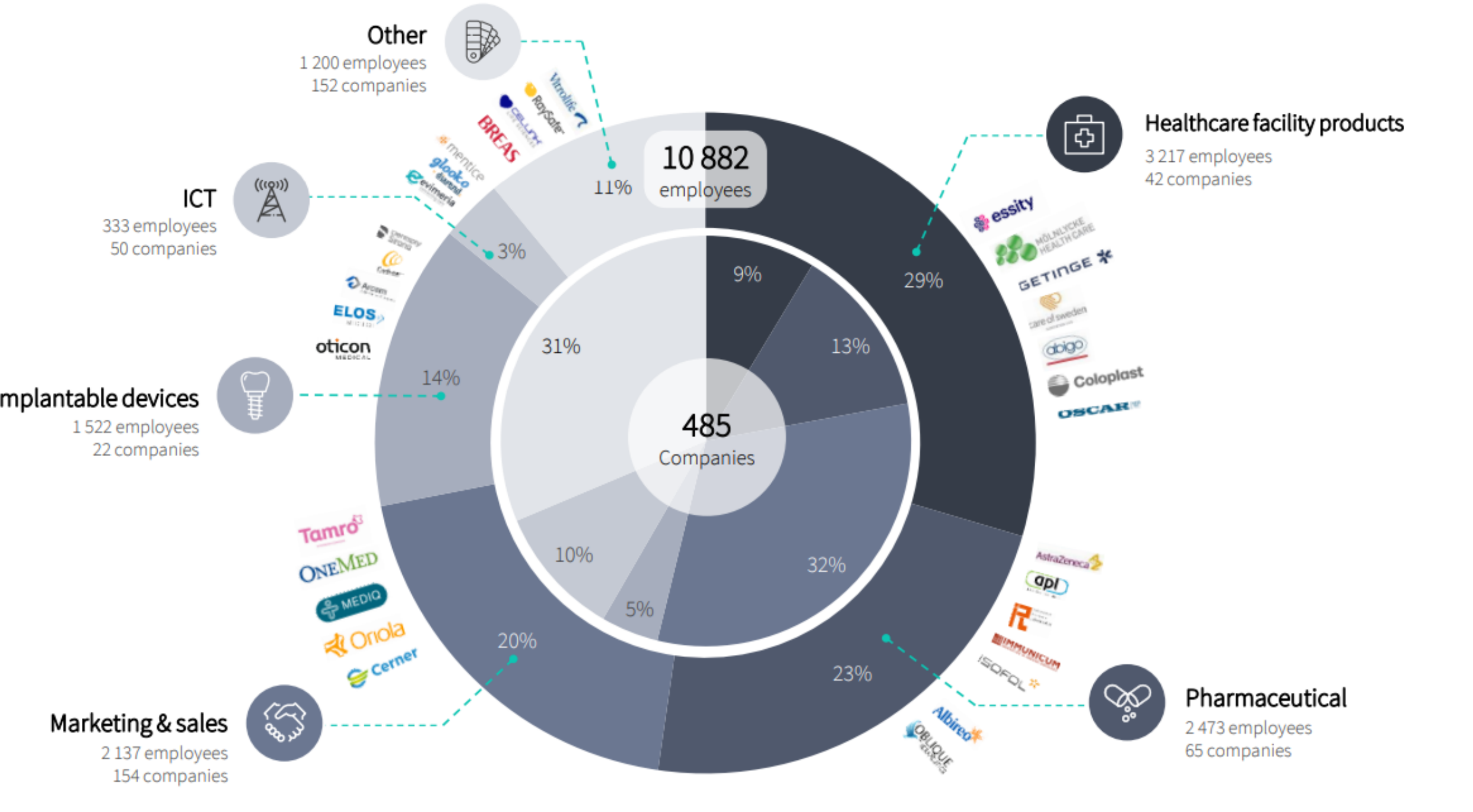
333 employees
50 companies

Implantable devices

1 522 employees
22 companies

Marketing & sales

2 137 employees
154 companies





AstraZeneca 

 **essity**

 **Dentsply
Sirona**
Implants

Wellspect[®]

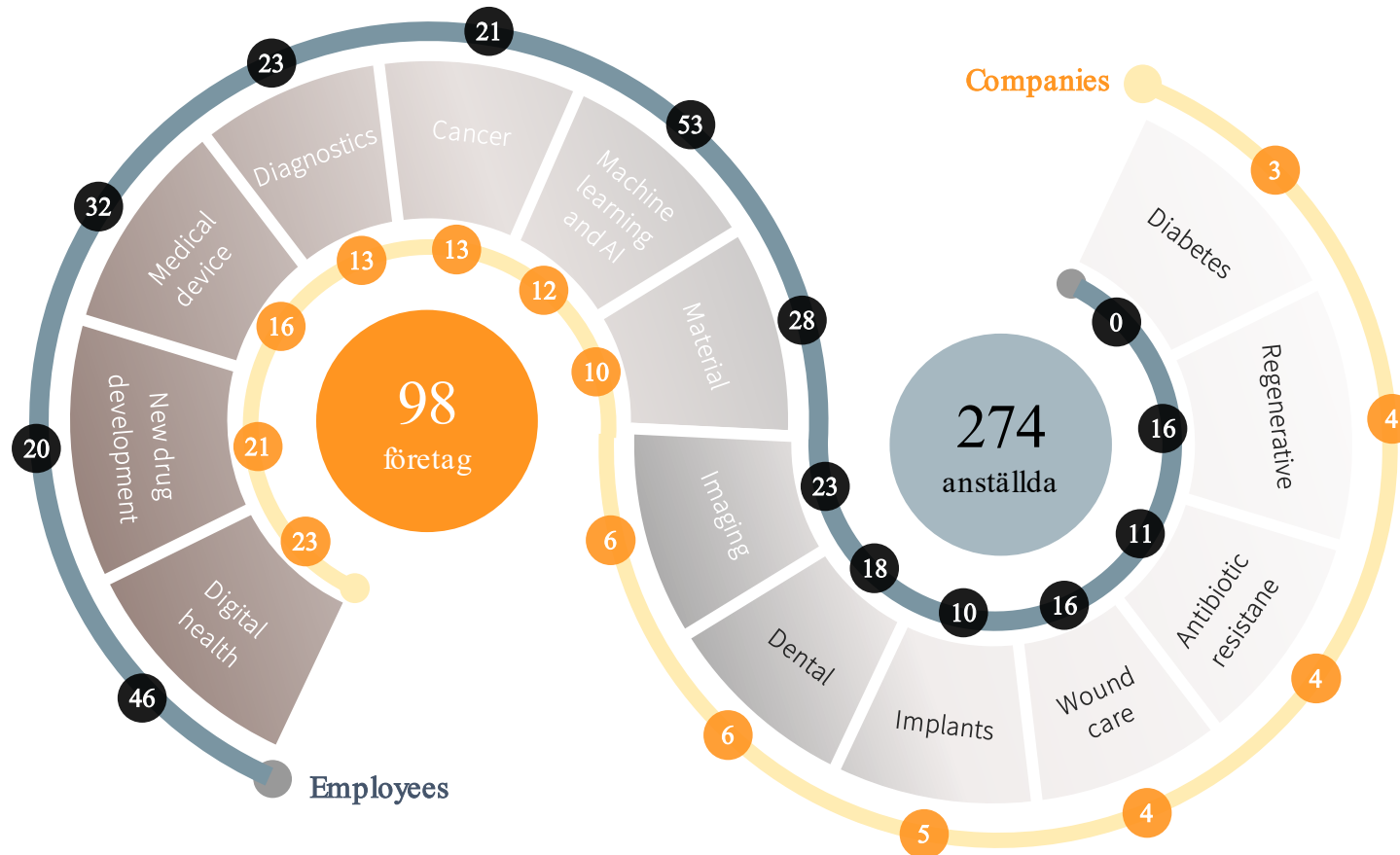
 **MÖLNLYCKE
HEALTH CARE**

GETINGE 


Cochlear[®]

Vitrolife 

Start-up landskapet fokuserar till stor del på digital hälsa och läkemedelsutveckling



>10 employees



Akademisk forskning inom life science i Västra Götaland

Fem lärosäten med över 50 000 studenter och fler än 5 700 forskare



Göteborgs universitet

- Helårsstudenter: **27 251**
- Forskare: **3 025**
- Vetenskapliga artiklar: **44 553**

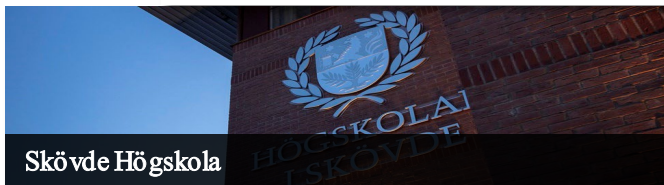
Regionens största universitet. Ca 5 300 studerar på **Sahlgrenska Akademien**. Världsledande forskning inom bl a Alzheimer och odontology, grundforskning inom natruvetenskap på **Naturvetenskapliga fakulteten** och Center for Health Governance på **Handelshögskolan**



Chalmers tekniska högskola

- Helårsstudenter : **9 744**
- Forskare : **2 356**
- Vetenskapliga artiklar : **26 206**

Starkt focus på life science och ett **styrkeområde i Hälsa och Teknik**. Har sedan 2020 en **civilingenjörutbildning i medicinteknik**. Världsledande forskning inom teknologi för precisionmedicin



Skövde Högskola

- Helårsstudenter : **3 722**
- Forskare : **110**
- Vetenskapliga artiklar : **1 442**

Två av högskolans fem forskningsfält är inom **Systembiologi** och **Digital Hälsa**



Högskolan Väst

- Helårsstudenter : **5 100**
- Forskare : **120**
- Vetenskapliga artiklar: **1 029**

Hälsovetenskap och vårdutbildning ingår i högskolans utbildningar, och flera forskningsämnen tangerar hälsa och life science.



Högskolan i Borås

- Helårsstudenter : **5 894**
- Forskare : **140**
- Vetenskapliga artiklar : **1 620**

Ett av högskolans sex prioriterade områden är **Människan i Vården**, inklusive **prehospital vård**. Inom området **Textil och mode** sker forskning med medicinska applikationer.





Västra Götalandsregionens

Program Stärka innovationskraften 2022–2025

och

Västra Götalands strategi för smart specialisering (S3)



Styrkeområdet life science

Prioriterade områden i S3:

- Digital hälsa
- Materialutveckling och medicinteknik
- Läkemedelsutveckling och precisionsmedicin

Verktyg:

- Verksamhetsbidrag till Innovationsplattformen, Gothia Forum och Sahlgrenska Science park
- Projektbidrag

Aktörer:

- Science Park
- Venturebolag
- Universitet och högskolor
- RISE
- ...



Vad är precisionmedicin?

Precisionsmedicin möjliggör skräddarsydd prevention, diagnos, behandling och uppföljning baserat på den **enskilde patientens unika förutsättningar**, exempelvis genetisk profil och specifika biomarkörer. Möjliggör att ge rätt insatser till varje enskild patient i rätt tid. Behandlingar blir mer effektiva både för patient och samhällsekonomiskt. Det minskar också onödigt lidande hos patienterna.

Området **kräver tät samverkan** mellan akademisk forskning, industriella processer och sjukvården.



Informationsdriven vård i Region Halland – en översikt

Peter Uppman, Innovationsstrateg
Näringslivsavdelningen, Regional Utveckling

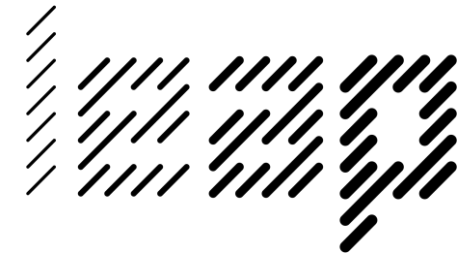


Region Halland

20 år av halländsk innovationskraft

Hälsoteknikalliansen 2004

- Startar som en samverkan med tydligt näringslivsfokus
 - En klusterorganisation med 50 lokala och regionala företag tillsammans med regionen och Hallands kommuner
- 2006 blir hälsoinnovation ett styrkeområde i Hallands tillväxtstrategi
- 2009 bildas Hälsoteknikcentrum Halland av regionen, Högskolan och kommunerna för att företagen lyfter behovet av en neutral samverkansarena
- 2020 byter Hälsoteknikcentrum namn och inriktning till Leap for Life



**Ett nytt datalager växer fram
Samarbete med Boston 2016-2019**

Förutsättningar och resultat av Bostonsamarbetet

- Halland hade tidigt en förhållandevis komplett uppsättning patientdata
- Ledningen såg vikten av att ha tillgång till fakta för analys både medicinskt och för att analysera flöden
- Samarbete med Boston (Brigham & Women och Harvard Medical School) pågick under tre år 2016-2019 och resulterade i bättre strukturerad data, kunskapshöjning, samt en modell för kostnadsfördelning kopplat till patientflöden och processer – Patient Encounter Costing (PEC)
- Samarbetet med Boston var före GDPR och innan granskningen av Transportstyrelsen satte frågor om integritet i fokus. Det fanns lagstiftning genom PUL och det begicks misstag i bedömningarna av utlämnandet av data inom ramen för samarbetet. JO granskade och kritiserade RH på flera punkter.



”

Det primära resultatet av samarbetet är det vetenskapliga kunskapsutbyte som Region Halland erhållit, där det främst handlar om den senaste kunskapen och framtidsspaning inom hälso- och sjukvårdsområdet.

Informationsdriven vård – ett halländskt begrepp

Informationsdriven vård är ett begrepp som tagit form i en halländsk kontext genom det unika samarbete som funnits i regionen. De senaste åren har det arbetet uppmärksammats allt mer. Halland har blivit en föregångare och nyckelpersoner från regionen bjuds återkommande in till mötesplatser där frågor om informationsdriven vård diskuteras.

- 2020 utnämns Markus Lingman till årets AI svensk
- 2021 publiceras boken "En handbok för informationsdriven vård" med Markus Lingman som huvudförfattare och flera medförfattare från såväl regionen som Högskolan i Halmstad. Boken tar upp ämnen som juridik, AI och hur en databas byggs upp
- 2022 tilldelas Mikaela Walterson Forska!Sveriges politikerutmärkelse för sitt arbete att stärka forskning och utveckling i vården
- 2023 Magnus Clarin tilldelas Högskolan i Halmstads pris för samverkan och innovation

En handbok för informationsdriven vård

INSIKTER FRÅN INSIDAN



SAMLADE ERFARENHETER OCH RESONEMANG KRING DE OMRÅDEN SOM PÅVERKAR VÅRDENS OMSTÄLLNING TILL EN FRAMTID DÄR VI FULLT UT NYTTJAR DATA OCH AI FÖR ATT GÖRA OSS ALLA FRISKARE, MED MINDRE RESURSER OCH ÖKAD PATIENTSÄKERHET.

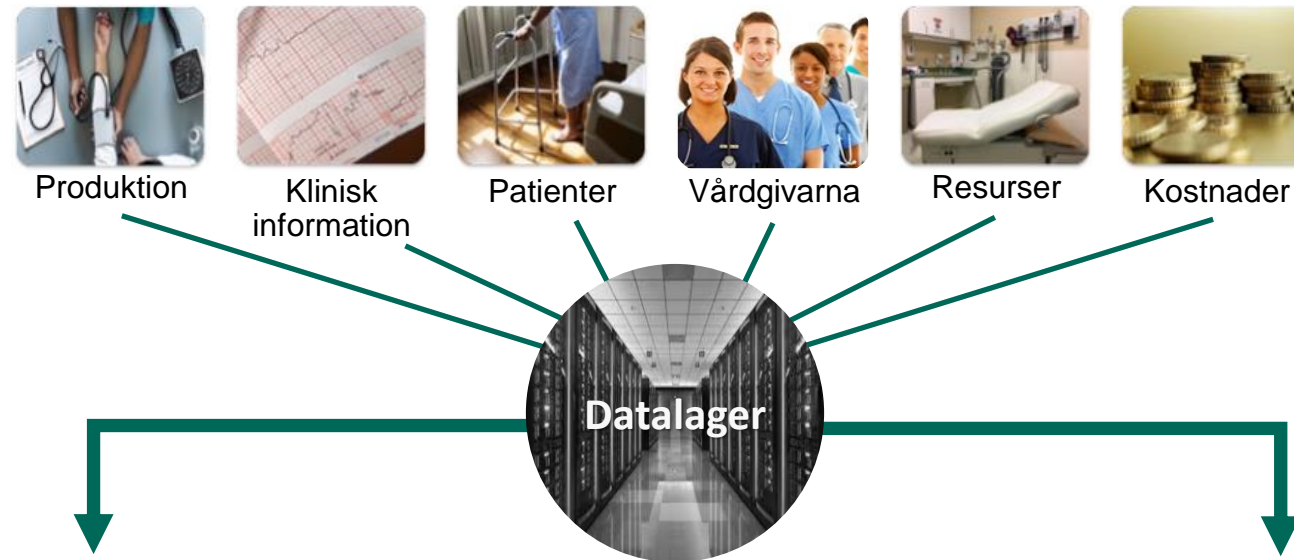


Men vad är då informationsdriven vård?

”

Ansatsen i informationsdriven vård är att se världen eller åtminstone vårdvärlden som den är och inte som man önskar att den var. En grundbult är därför att ta tillvara all den data som redan finns i vårdsystemet och som genereras i enorma mängder varje dag

Patienterna är utgångspunkten, fakta är drivkraften



Datadriven (faktadriven) utveckling av vården

Identifiering av möjligheter

- Variabilitetsanalys och intern benchmarking
- Systematisk vs problemorienterad

Prioritering av insatser

- ROI Analysis
- Value Matrices

“Personalized Precision Medicine” för patienterna

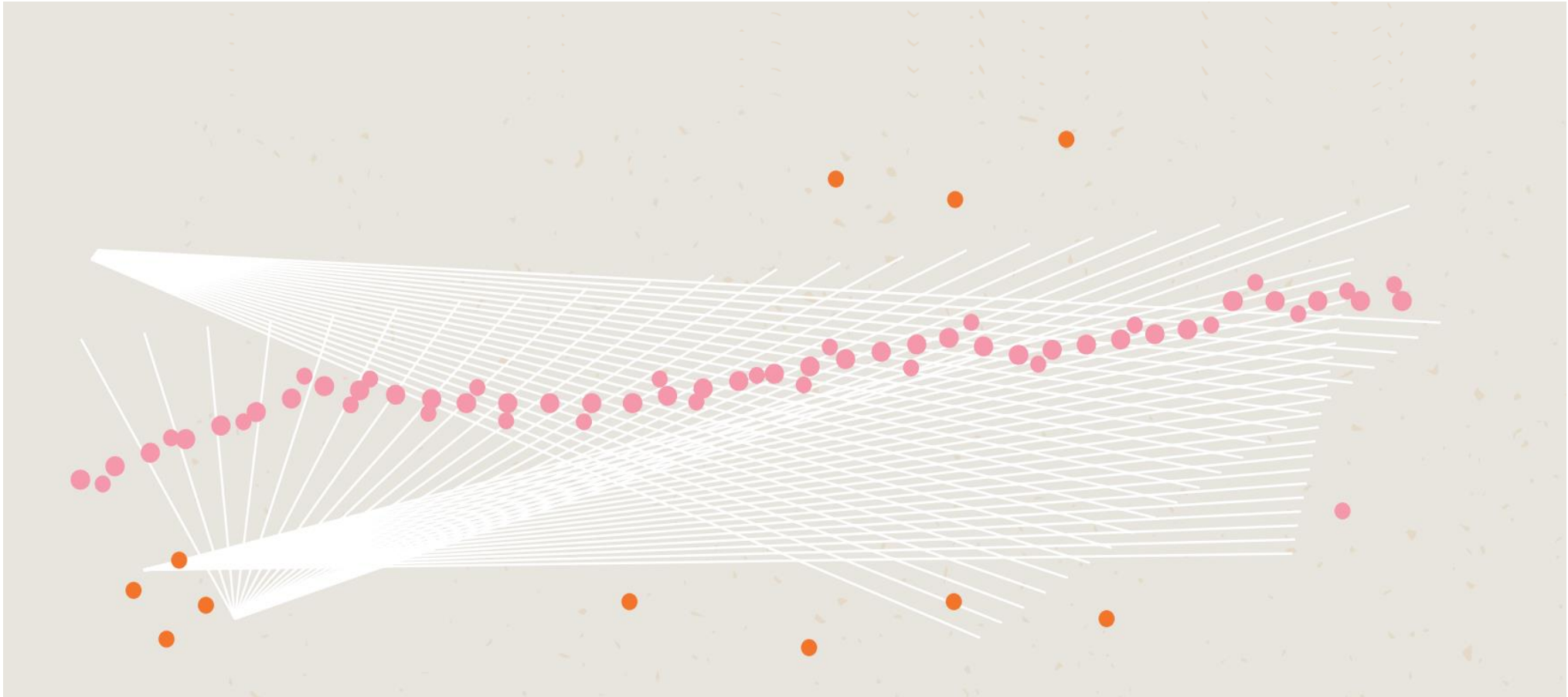
Faktabaserade Guidelines

- Monitor implementation at the whole population level
- Optimize patient level compliance

AI-baserade prediktionsmodeller

- Predict health events and care events of interest
- Prevention, care optimization

Från silokalkyler till systemkalkyler!



Exempel på en vårdcykel där olika informationssystem kombineras och möjliggör analys över hela vårdcykelns effekt, resursåtgång och utfall.

[En handbok för informationsdriven vård](#)

Halland har ca 7 000 hjärtsviktspatienter

Årlig kostnad för deras samlade sjukvårdskonsumtion: 550 miljoner

De som följer "rätt" vårdprogram

- mer planerad uppföljning
- "rättare" läkemedelsbehandling
- Mer kontroller
- Färre inläggningar och vårddygn

De som inte följer "rätt" vårdprogram

- Mindre planerad uppföljning
- "fel" eller ingen läkemedelsbehandling
- färre kontroller
- Fler inläggningar och vårddygn

- 80 miljoner kr



Yasin ZM, Anderson PD, Lingman M, Kwatra J, Ashfaq A, Slutzman JE, Agvall B. Receiving care according to national heart failure guidelines is associated with lower total costs: an observational study in Region Halland, Sweden. Eur Heart J Qual Care Clin Outcomes. 2021 May 3;7(3):280-286

Region Halland högst rankad i nationellt kvalitetsindex

- trots lägst antal vårdplatser per capita och högst medelålder i landet

Andel indikatorer med bättre resultat än rikssnitt 2021 (%)



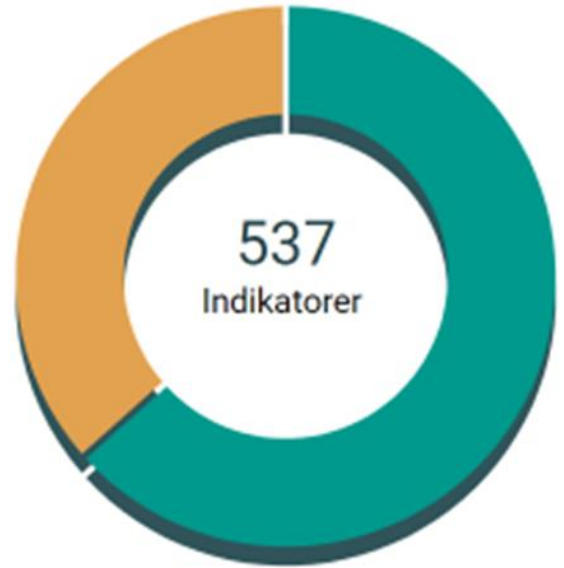
SVENSKA DAGBLADET Nyheter Näringsliv Kultur Ledare

Debatt

Framtiden för sjukvården 22-04-05

”Färre vårdplatser kan ge bättre sjukvård”

I Region Halland drog vi i mitten av förra decenniet slutsatsen att vägen framåt är att klara vårduppdraget med färre vårdplatser – inte fler. Inriktningen visar goda resultat, skriver två debattörer.



Viktiga projekt som skapar effekt

Flera forskningsprojekt har genomförts i samarbete med akademi och industri. Till exempel två projekt där maskininlärning använts i analys av data, i samarbete med Högskolan i Halmstad och Astra Zeneca:

- Kronisk njursjukdom (CKD). Resultaten av studien kan leda till tidigare diagnos och vård.
- Hjärtsvikt. Studien visar riskfaktorer för återinläggning och hur detta bäst kan undvikas.

Bättre koll på vårdflöden har lett till:

- Faktabaserade beslut under pandemin
- Ett medvetet arbete för resurseffektivisering där regionen har förhållandevis få vårdplatser – men samtidigt en låg överbelägningsgrad

AI implementeras, till exempel i medicintekniska produkter:

- Snabbare hjälp vid blodpropp i lungan när en algoritm granskar röntgenbilder

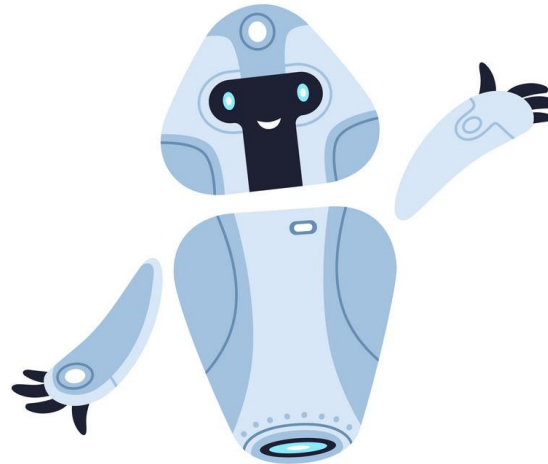
Robotisering och automation

– finns inom både stödprocesser och vårdprocesser

Hantering och utbetalning av friskvårdsbidrag

Lägger upp och ändrar vårdplatser i VAS för ekonomiavdelningen

Aktivering av anläggningstillgångar i ekonomisystem



Kontroll av oreglerad flex

Boka föreläsningslokaler

Registrerar patienter som saknas i VAS

Signering av negativa Covidprovsvvar samt "utsvar" av vissa typer av negativa provsvvar.

”Our Dashboard”

- [Process Hjärtsvikt V1.4.8 - Dashboard | Ark - Qlik Sense \(regionhalland.se\)](#)
- [Akuten just nu V1.0.8 - Varberg 2023-02-21 12:50 | Ark - Qlik Sense \(regionhalland.se\)](#)
- [Kö In Kö Ut V.1.1.0 - Översikt | Ark - Qlik Sense \(regionhalland.se\)](#)

Ytterligare exempel:

- Operationsplanering och väntelistor
- Andel patienter som ankomstregistrerat sig och betalt med “mobil självincheckning
- Mönster för läkemedelsförskrivning och läkemedelsanvändning

- Århjärtsvikt
- ÅrMånadHjärtsvikt
- Halland/Utomlän
- Huvud-/Bidiagnos
- Avliden
- ÖV/SV

Hjärtsviktspopulation 2024

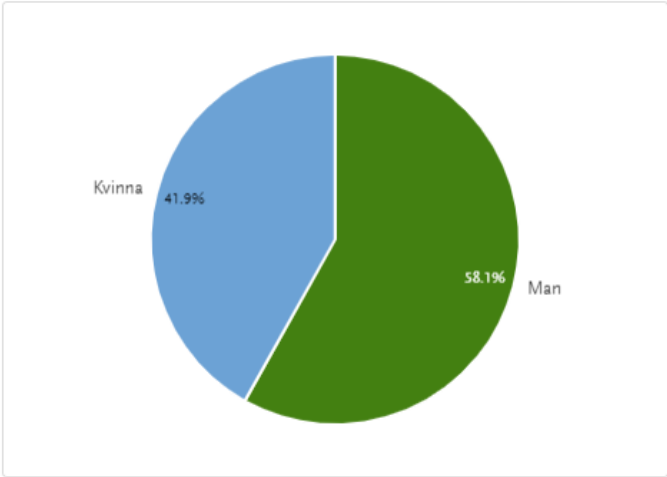
Medelålder: 73 år

6 955 ^{2,0%}
Prevalens

Genomfört UKG av population

6 349 ^{81,7%}
Inom 6 mån

- ↔ UKG Population
- ↔ UKG Nydebuterad



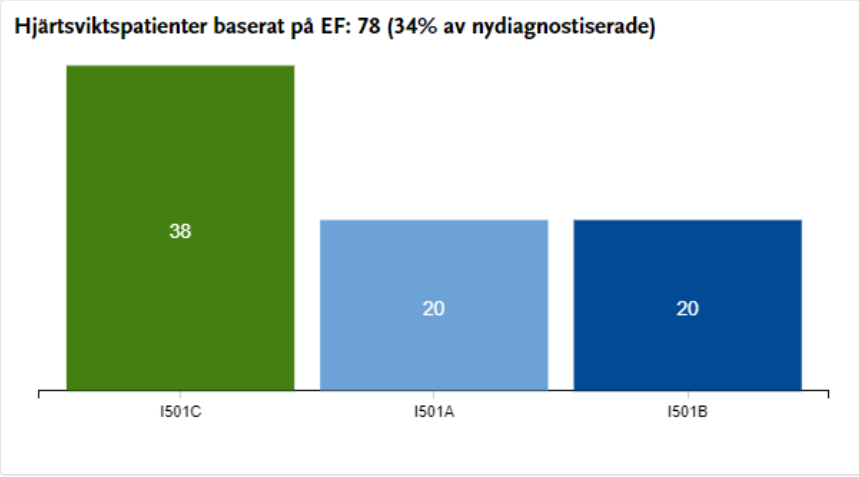
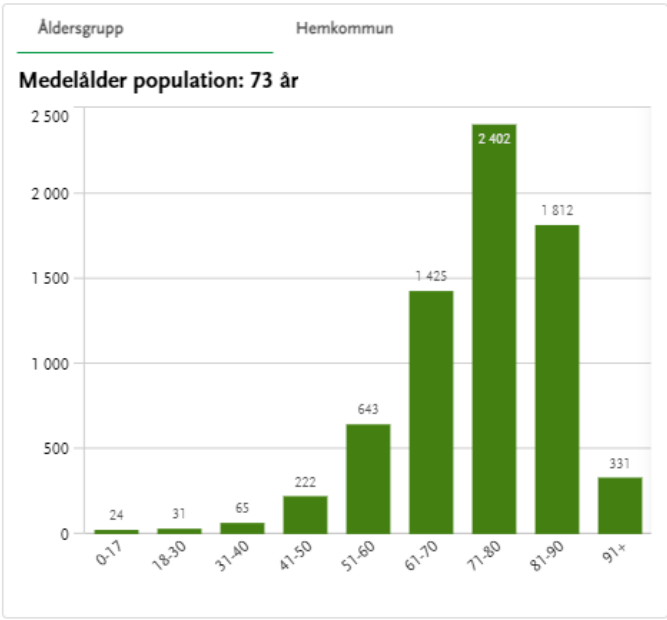
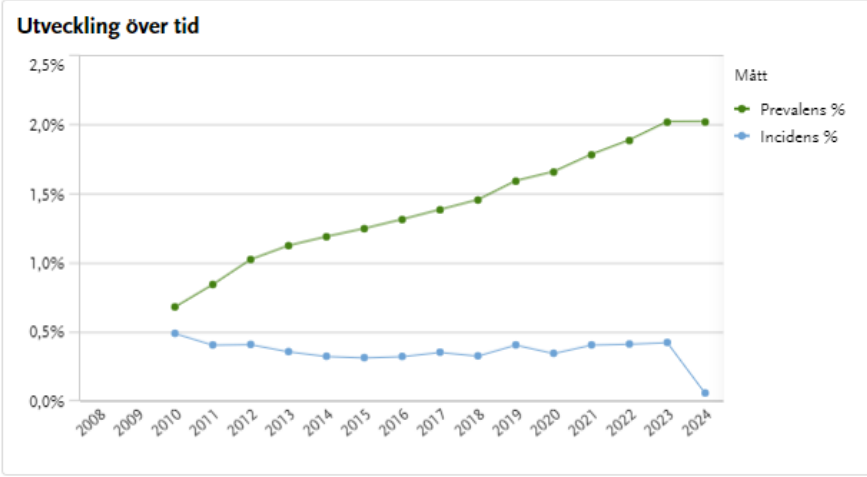
Nydebuterad hjärtsvikt 2024

vid vald period

232 ^{0,7}
Incidens (antal per 1000 inv)

Avlidna inom 1 år av nydebuterade

14 ^{6,0%}
Andel



- Dashboard
- Utveckling
- Slutenvård
- Öppenvård
- Optilogg
- Detalj patient
- Detalj vårdkontakter

Så är informationsdriven vård = AI?

Nja, AI Acts definition av AI (översatt till svenska av Copilot):

*”Begreppet **artificiellt intelligenssystem** (AI-system) avser ett system som är utformat för att fungera med viss autonomi. Det baserar sina slutsatser på maskin- och/eller människolevererade data och inmatningar. Ett AI-system drar slutsatser om hur man uppnår en given uppsättning mål genom användning av maskininlärning och/eller logik- och kunskapsbaserade metoder. Dessutom genererar det systemgenererade utdata, såsom innehåll (generativa AI-system), förutsägelser, rekommendationer eller beslut, vilket påverkar de miljöer med vilka AI-systemet interagerar”*

Ekosystem och breddad samverkan

Halländska aktörer i ekosystemet:

- Region Halland
 - Hälsa- och sjukvård
 - Regional Utveckling
- Högskolan i Halmstad
 - Forskningsmiljö CAISR, inbyggda intelligenta system (2012)
 - Fokusområdet Hälsinnovation för utbildning och forskning (2019)
 - Forskningsprofil CAISR Health, med regionen och näringslivet, finansierat av KK-stiftelsen (2021)
 - Forskningsprogram Information-driven Care, IDC (2022)
 - Forskarskola i Hälsinnovation, med flera lärosäten, Region Halland och näringslivet (2022)
- Samverkansarena Leap for Life (regionen, kommunerna och Högskolan)
- HH Innovation
- High Five

Utmaningar: Juridiska gråzoner som påverkar framåt

- Nationell utredning om vidareanvändning av hälsodata
- EHDS
- AI act
- EU-US Data Privacy Framework
- Schrems I och II

Vad händer nu då?

Innovationsplattform knyter samman delarna

En innovationsplattform byggs upp. Denna ska utvecklas och förvaltas av FOU Halland, med målet att knyta samman ekosystemet av aktörer i Halland utifrån en rad identifierade behov:

- Struktur och strategi för samarbete med såväl akademi som näringsliv
- Innovationsprocess utvecklas med ISO 56000 som bas
- Förankring i hela kedjan inom vårdorganisationen
- Innovationskultur - kräver utbildning, ledningsansvar och delaktighet
- Tydlig och enkel väg in och beskriven kundresa beroende på typ av projekt
- Kommunikation och marknadsföring av våra styrkor och prioriterade områden
- Skattkista av modeller, verktyg, mallar och metoder
- Skarpare koppling mellan Regional utvecklings Smarta Specialisering och Hälso och sjukvårdens forskning och utveckling

Pågående EU-projekt inom området

- Interreg-projektet CareWare Nordic 2
- ERUF-projektet Innovationer för nära vård
- EDIH Health Data Sweden
- Health Tech Nordic – utan finansiering just nu
- Men mycket drivs också med andra medel, från exempelvis Vinnova och tillsammans med andra regioner, kommuner, AI Sweden med flera.



Peter Uppman, Innovationsstrateg N ringslivsavdelningen, peter.uppman@regionhalland.se

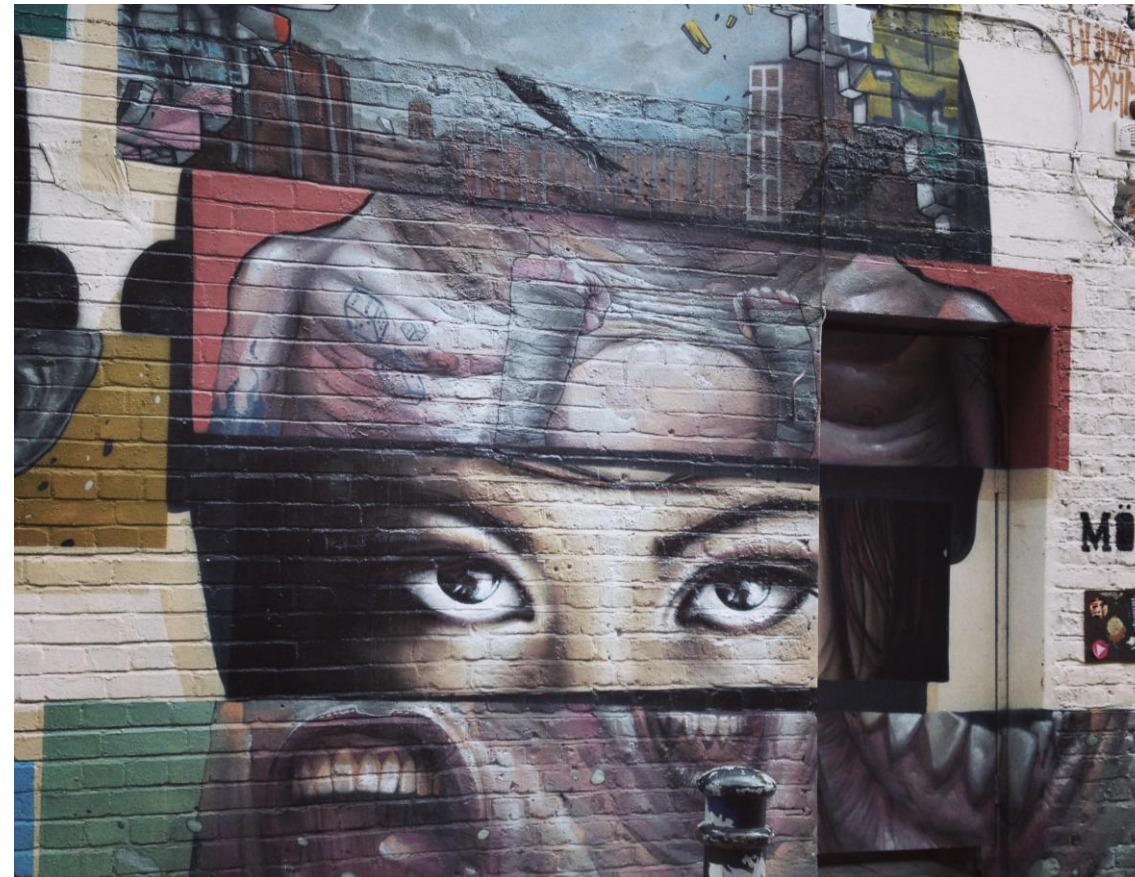
UngNordost

Felicia Yeh Nortoft & Anna Byström

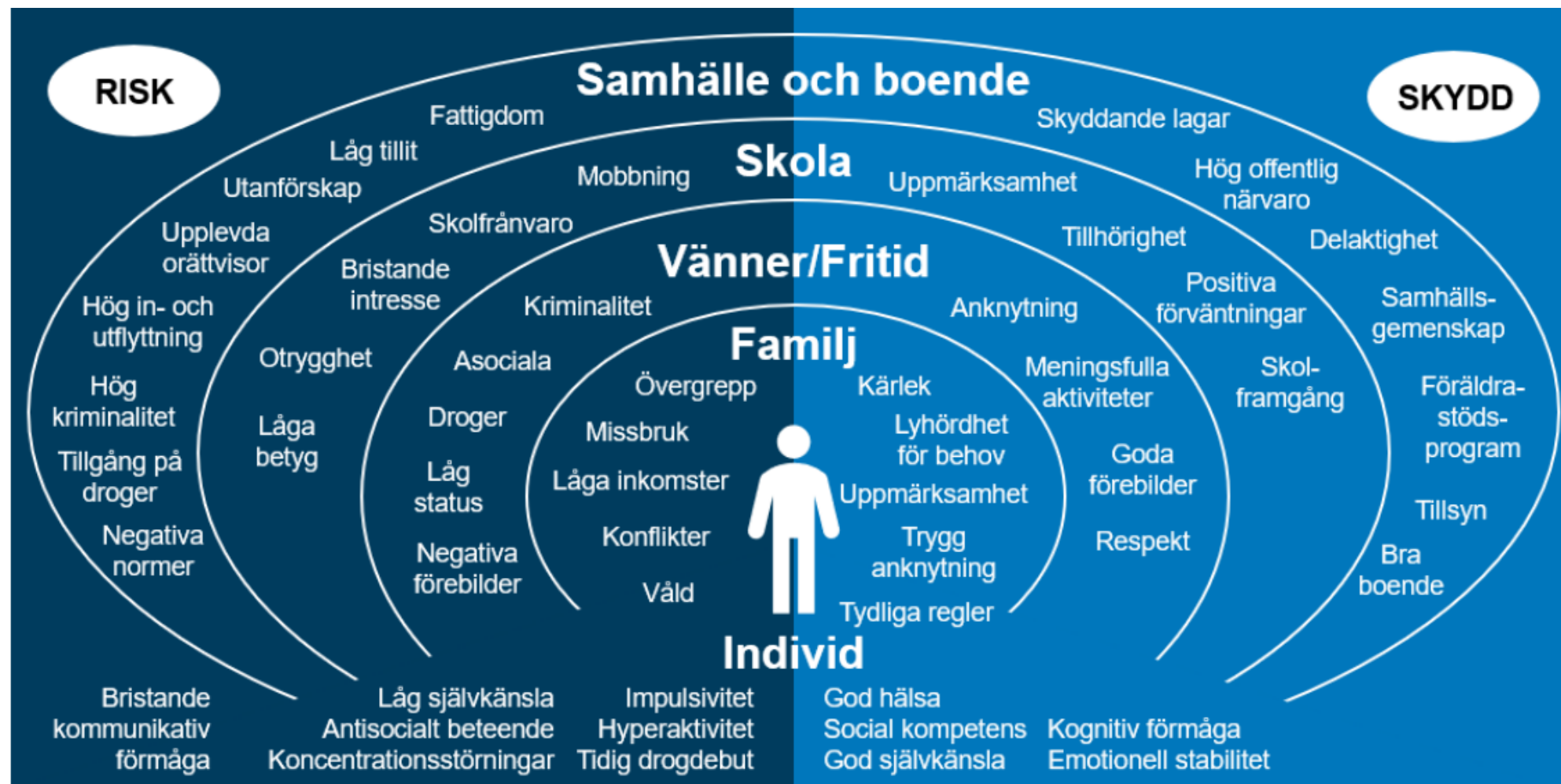


Innehåll

- Göteborgs trygghetsskapande- och brottsförebyggande arbete
- UngNordost
- Målgruppen unga i riskzon för kriminalitet
- En blind fläck - tjejer i gängkriminella miljöer



Teoretiska utgångspunkter

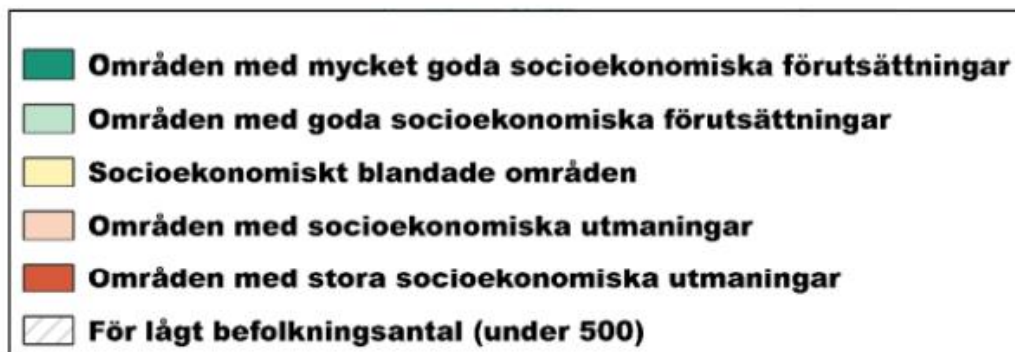


Risk- och skyddsfaktorer för utvecklingen av kriminellt beteende

Skillnader i livsvillkor i Göteborg

Det socioekonomiska indexet är ett sammanvägt index som baseras på tre indikatorer:

- Andel personer med låg ekonomisk standard
- Andel personer med förgymnasial utbildning som högsta utbildningsnivå
- Andel personer som har haft ekonomiskt bistånd i minst tio månader och/eller har varit arbetslösa längre än sex månader.



Styrande dokument inom det trygghetsskapande och brottsförebyggande området

Göteborgs Stads trygghetsskapande och brottsförebyggande program 2022-2026

Jun
2022

**Göteborgs Stads
plan för att motverka
tystnadskulturer
2023-2025**

Maj
2023

**Göteborgs Stads
handlingsplan
för att stoppa nyrekrytering,
gängkriminalitet och
utvecklingen av parallella
samhällen 2023-2026**

Jun
2023

**Göteborgs Stads
handlingsplan för att inga
områden ska vara särskilt
utsatta 2025**

Okt
2023

**Göteborgs Stads
riktlinje för arbetet mot
våldsbejakande extremism
och radikalisering**

Nov
2021

**Göteborgs Stads
riktlinje för arbete
med avhoppare**

Sep
2023

**Framtidenkoncernens
strategi för
utvecklingsområden
2020-2030**

Jun
2020

Hur utökar vi samverkan med civilsamhället och näringslivet?



Göteborgs Stad ska medverka till att stärka civilsamhällets och näringslivets delaktighet i det gemensamma trygghetsskapande och brottsförebyggande arbetet.

Minska benägenhet att begå brott



Göteborgs Stad ska rikta skyndsamma, samordnade och individanpassade insatser till barn och unga som bedöms vara i riskzonen för att rekryteras till kriminella gäng, hamna i kriminalitet, våldsbejakande extremism, drogmissbruk och andra riskbeteenden.

Vårdnadshavare och andra betydelsefulla vuxna ska involveras och få stöd och hjälp vid behov.

UngNordost arbetar lösningsorienterat för att unga i riskzon för bland annat kriminalitet, negativ gängbildning, missbruk, hedersproblematik och psykisk ohälsa ska återgå till skolan eller etablera sig på arbetsmarknaden.

Tidigare metodutveckling

- 2016-2022 UngÖst - uppstart och metodutveckling med stöd av Europeiska socialfonden.
- 2019 UngÖst blir ordinarie verksamhet.
- 2020-2022 ESF-medel för metodutveckling kring hedersrelaterat våld och förtryck, psykisk ohälsa samt framtagande av [metodbok](#).
- 2021 UngÖst och UngAngered bildar UngNordost.
- 2022 – pågående ESF-förstudie och projekt En blind fläck - tjejer i gängkriminella miljöer.

UngNordost verksamheter

**Områdesarbete med
lokal förankring**

**Team SIG (Social
insatsgrupp) –
uppsökande
verksamhet**

**SSPF – koordinatörer
(samverkan skola,
socialtjänst, polis
och fritid)**

**Kommunala
aktivitetsansvaret
(KAA)
- för unga som inte
går på gymnasiet**

**Skolsociala team
(grundskolor och
Angeredsgymnasiet)**

**Familjebehandlare
och
ungdomsbehandlare**

**Utbildning/arbete,
koordinering och
behandling i
samverkan!**

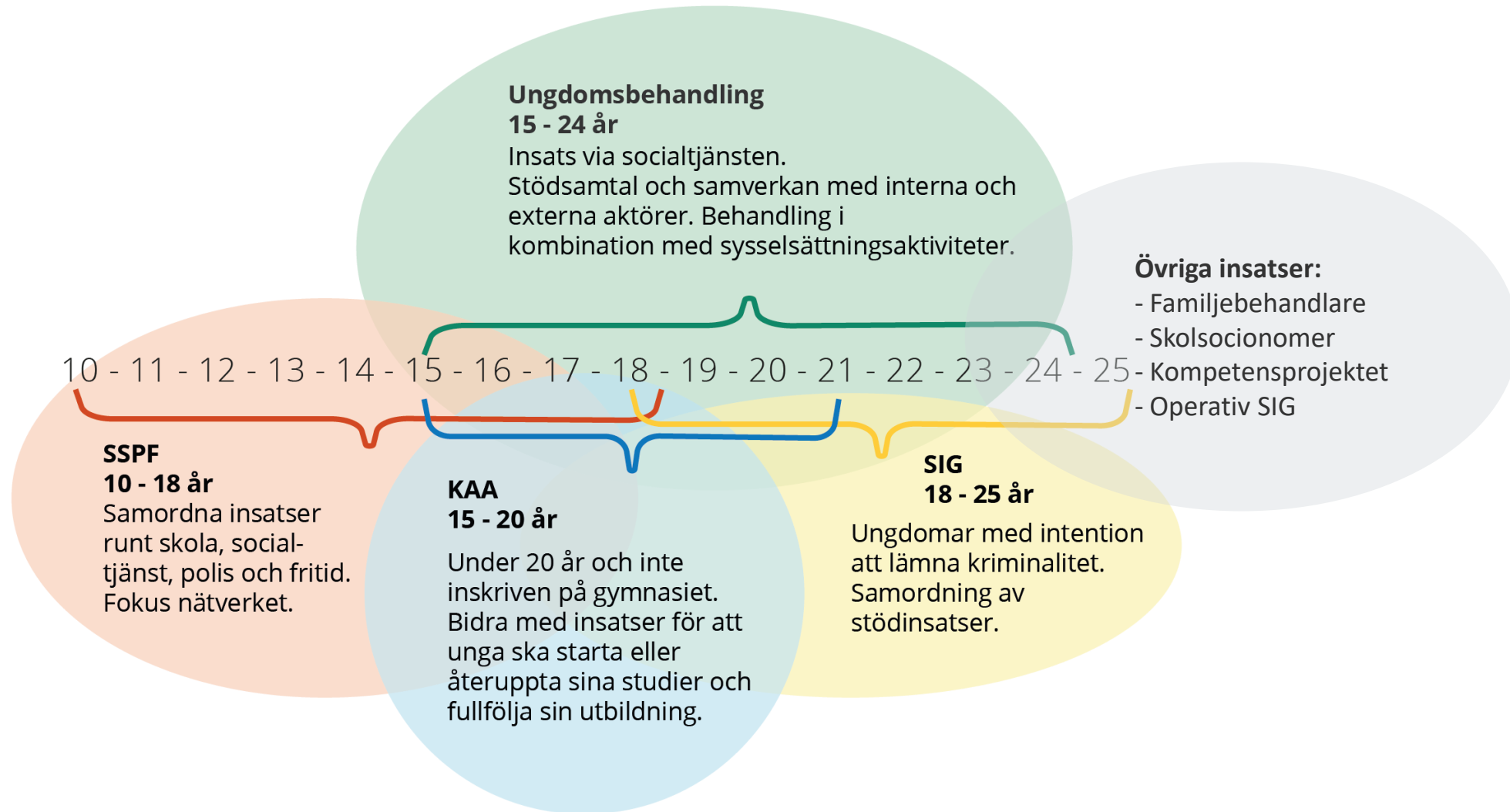
Målgrupp

Unga i åldern 10-25 som:

- har ett socialt normbrytande beteende
- skolkar eller inte slutfört grund- och gymnasieskola
- saknar sysselsättning
- deltar i negativ gängbildning
- socialtjänsten överväger att köpa insats för
- ska övergå från placering till hemmamiljön
- har neuropsykiatrisk problematik och/eller funktionsvariationer
- har relations- och familjeproblematik
- har psykisk ohälsa
- substansbruk/missbruk
- är utsatta för hedersrelaterat våld och förtryck.



UngNordost – roller och uppdrag



Fallbeskrivning SSPF

- Pojke 16 år med normbrytande beteende; droganvändning, kriminalitet, bristande skolgång, riskumgänge.
- Initial kontakt med socialtjänsten, därefter resa till ulandet.
- Mamma tar ny kontakt när pojken är åter i Göteborg.
- Intensivt arbete påbörjas där flera aktörer involveras.
- Socialtjänsten beviljar insatser i form av familje- och ungdomsbehandling, kontakt påbörjas även på Minimaria. KAA engageras utifrån sysselsättning.
- SSPF följer ärendet under hösten och våren, upprättar och följer upp åtagandeplaner.
- Tillbaka i skola, extrajobb, stabil och fin relation till familj och flickvän, drogfri och allmän mognad.

Fallbeskrivning SIG

- M - Ung man 24 år. Bristande skolgång, narkotikamissbruk, kriminalitet, förekommer under två avsnitt i brottsregistret och är dömd för ringa narkotikabrott, grovt narkotikabrott, våldsamt motstånd, penningtvättbrott samt stöld.
- SIG kontaktades av M:s syster som uttryckte oro för M:s livssituation. Systemen uppgav att han är utsatt för hot av ett lokalt kriminellt nätverk efter en narkotikauppgörelse som gått fel. M är skyldig nätverket en stor summa pengar. M har uttryckt att han önskar att lämna kriminalitet varpå systemen tar kontakt.
- Bedömningssamtal hålls med M. SIG tar kontakt med SAV (Samlad avhopparverksamhet) för att få en djupare hotbilda-bedömning av polis på BOPS (Brottsoffer och personskydd).
- M placeras på skyddat boende under tiden bedömning görs. M bedöms vara avhoppare med hotbild med tillhör dock inte SAV.
- M placeras fortsatt av socialförvaltningen och efter 8 månader flyttas han till annan ort via ett storstadsutbyte som Göteborg är med i.
- Idag bor M i egen lägenhet och börjat studera på Folkhögskola för att läsa upp sina betyg.

Vilka ingångar ser ni från Strukturfondpartnerskapet för att göra skillnad för ungdomar i riskzon? (menti.com)

Finansiera projekt som
t.ex. MBU

Identifiera vad ni inte har
utrymme att göra idag inom
ordinarie verksamhet och
fokusera medel dit

Fullföljda studier. Komma i
arbete.

Stötta företag i att våga
rekrytera annorlunda och
jobba med social inkludering

Stötta projekt som syftar till
utbildning/anställningsbarhet
för unga vuxna

Stötta innovativa projekt för att
täppa igen kunskapsluckor. Bidra
till en bättre arbetsmarknad.
Lyfta aktörer som har svårt att få
stöd från annan aktör

Riktade insatser för
kompetensutveckling till de
aktörer som kan förstärka ert
arbete.

Gemensamt arbete
mellan myndigheter där
individerna är i centrum

Påbörja och avsluta
studier

Hur viktigt det är med
samverkan. Det bör vi
möjliggöra mer

Ingångarna finns redan i form av
utlysningar/projektstöd men
kanske ökad focus på att
etablera strukturer utanför
stadens verksamheter

Utbildning fullföljda studier
föräldrar i arbete Arbete
myndigheters samarbete

Skapa förutsättningar så
de aldrig hamnar där



Förstudien Tjejer och gängkriminalitet

Tjejerna

- Tjejer i riskzon för psykisk ohälsa, problematisk skolfrånvaro, normbrytande beteende, konflikter i familjen, missbruksproblematik, etc.
- Tjejer som riskerar att glida in i kriminalitet, misstänkt brottsaktivitet, understödjer brott.
- Tjejer som använder hot och våld.
- Tjejer utsatta för våld inklusive sexuellt våld.

De är till exempel:

- Flickvänner, familjemedlemmar och kompisar till gängmedlemmar.



Sammanfattning förstudie



Göteborgs
Stad

Tjejernas roller och situation förbises:

- Tjejernas situation uppmärksammas inte i tillräckligt hög grad av polis eller socialtjänst.
- Risk för utsatthet och sexuellt våld på grund av att kopplingen till personer i organiserad brottslighet sällan undersöks.
- Koppling till kriminella nätverk och risk för kriminellt beteende förbises ofta i utredningar.
- Kartläggningsverktyg saknar frågor för att upptäcka en tjejs koppling till ett kriminellt nätverk och synliggöra hennes situation och roll kopplat till nätverket.

Utvecklingsbehov:

- Insatser som är genussensitiva.
- Bedriva en effektiv kartläggning av situationen.
- Utveckla metoder, arbetssätt och verktyg för att upptäcka och stödja tjejerna.
- Säkerställa samarbete mellan polis, hälso- och sjukvård och socialtjänst kring tjejerna.
- Utveckla förmågan att agera när "fönstret är öppet".



ESF-projekt

En Blind fläck – tjejer i gängkriminella miljöer

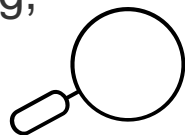
Projektperiod: dec 2023 - nov 2025

Projektets målsättningar



UPPTÄCKA & STÖDJA

Utveckla och testa ett nytt genussensitivt arbetssätt för att upptäcka och stödja unga tjejer i den gängkriminella miljön som är i riskzon för kriminalitet och eller sårbarhet/utsatthet och stödja dem till utbildning, arbete.



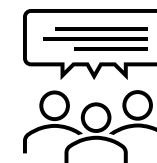
SAMARBETE & SAMSYN

Utveckla samarbete och samsyn mellan samhällsaktörer genom utvecklad kunskap och kompetens om målgruppens situation och behov

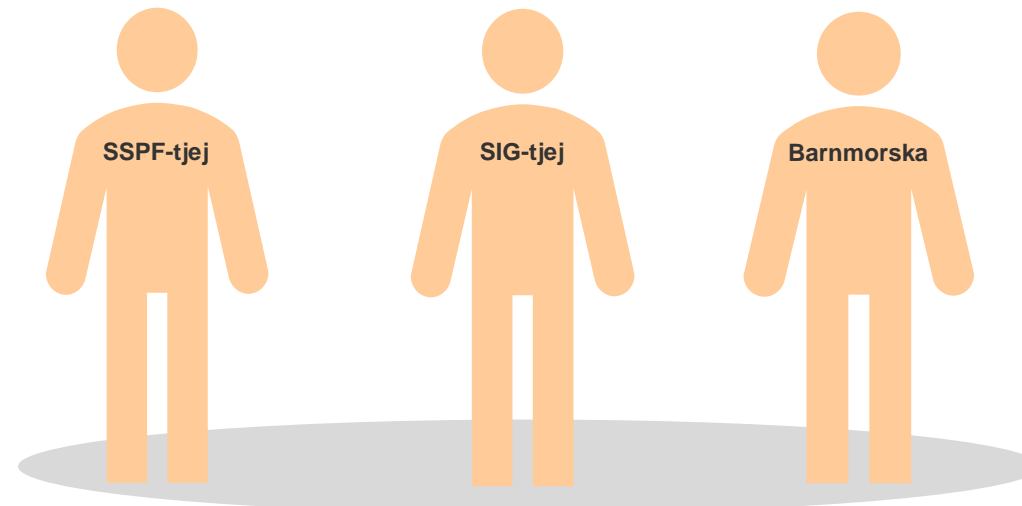


KUNSKAPSSPRIDNING

Sammanställ projektresultat och erfarenhet och sprid lokalt och nationellt. Delta med perspektiv och erfarenhet i samtalet om målgruppen.



Projektidé



SSPF-tjej UngNordost
Samordna stödinsatser
- Utsatthet
- Kriminalitet

SIG-tjej UngNordost
Samordna stödinsatser
- Utsatthet
- Kriminalitet

Barnmorska SMC-pilen
Klinisk behandling och
samtalsstöd

UPPTÄCKA MÅLGRUPPEN

Utveckla verktyg för att upptäcka målgruppen

INSATS & BEHANDLING

Utveckla insatser riktat till att möta målgruppens behov och situation

UTBILDNING/ARBETE

Förbättrade livsvillkor och förutsättningar att återgå till skolan/etablera sig på arbetsmarknaden och i samhället.

SSPF – specifika riskfaktorer tjejer



Göteborgs
Stad

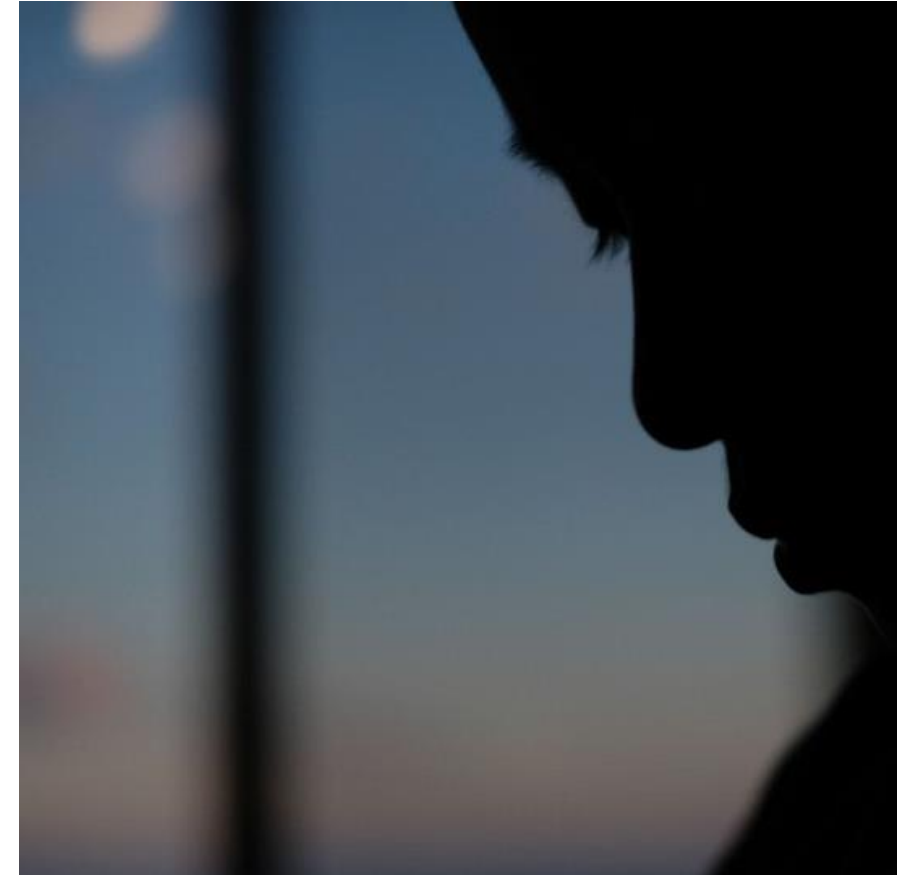
- Har samröre med killar i miljöerna, inte allt för sällan äldre killar samt befinner sig på platser som bedöms som högrisk. Även umgänge med äldre tjejer kan vara en riskfaktor om dessa figurerar i de kriminella miljöerna.
- Exploatering av sig själv på sociala medier exempelvis genom utmanande (sexualiserade) videos och videos där man röker/dricker/tar droger.
- Identitetsskifte mellan olika miljöer (hemmet/skolan). Byter om innan/efter skolan och har en mer utmanande framtoning utanför hemmet.
- Mer givet normbrytande beteende så som aktiv i brottslighet (slagsmål/stöld etc), rymningar hemifrån, ”vagabonderande” livsstil, tidig debut vad gäller sex, nikotin, alkohol, droger samt sexuell utsatthet.

SSPF - fallbeskrivning tjej



Göteborgs
Stad

Zahra 16 år går första året på gymnasiet. Hon har haft en bristfällig skolgång under hela grundskolan och går ett IM-program. Zahra har en låg framtidstro då hon har stora kunskapsluckor. Zahra kommer från en strikt familj och har två tydligt olika roller i hemmet och i den offentliga miljön, byter till exempel ofta om och sminkar sig kraftigt när hon kommer till skolan. Familjen har dock en god sammanhållning och föräldrarna är måna om att Zahra ska studera och få ett bra arbete. Zahra är sällan på lektionerna utan hänger med en grupp äldre killar och tjejer i åk 3. Socialtjänsten har nyligen fått in en orosanmälan där Zahra suttit i baksätet i en bil som stoppats av polis, i förarsätet satt en 18-årig kille som är välkänd av polis. Skolan har även haft en oro kring att det förvaras saker i Zahras skåp då de vid flera tillfällen sett andra elever öppna skåpet.



Fallbeskrivning SIG-Tjej



Göteborgs
Stad



Marija 22 år har vuxit upp under välfungerande familjeförhållanden med två arbetande föräldrar, bor i en villa i förorten. Hon har haft en fungerande skolgång, fullständiga betyg från grundskola och gymnasiet och hade planer på att ansöka till juristutbildning.

Marija har flera vänner med kopplingar till den kriminella miljön. Hon beskriver att hon växt upp med dessa personer och att hon inte ser dem som kriminella. Hon röker cannabis men anser inte att hon har ett missbruk.

Marija blir häktad för grov misshandel och narkotikabrott, i samband med att hon ska släppas i väntan på dom visar det sig att hon även är bötfälld av ett kriminellt nätverk. Polisen gör bedömningen att hon är i behov av skydd. Socialtjänsten och polisen samverkar för att skyddsplacera Marija. Hon känner sig dock otrygg och bestämmer sig för att åka till sin syster i Stockholm. I samband med det lämnar hon sitt skyddade boende. Efter några veckor hör systemen av sig till SIG och berättar att Marija har blivit frikänd från tidigare brottsmisstanke men att hon har blivit häktad på nytt för grovt vapenbrott och mordförsök.



Kontakt

Felicia Yeh Nortoft
Enhetschef, Socialförvaltning Nordost
felicia.yeh.nortoft@socialnordost.goteborg.se

Anna Byström
Projektledare, Socialförvaltning Nordost
anna.bystrom@socialnordost.goteborg.se